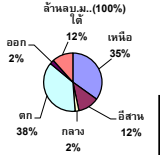


รายงานสรุปสภาพน้ำในอ่างเก็บน้ำขนาดใหญ่และขนาดกลาง

รายงานสถานการณ์ ณ วันที่ 22 กรกฎาคม 2565

ปริมาณน้ำรวมทั่วประเทศ 70,921 ล้าน ลบ.ม. (100%)



ปริมาณน้ำในอ่างเก็บน้ำทั่วประเทศ มี 64 และ 0.53

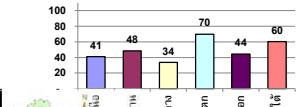
วันที่ 22 กรกฎาคม 2565 จำนวน 38,967 ล้าน ลบ.ม. หรือเท่ากับ 55%

วันที่ 22 กรกฎาคม 2564 จำนวน 32,299 ล้าน ลบ.ม. หรือเท่ากับ 45%

ปริมาณน้ำในอ่างที่ใช้การได้ในสัปดาห์นี้ + มากกว่า / - น้อยกว่า สัปดาห์ก่อน 471.48 ล้าน ลบ.ม.

สรุปสถานการณ์ปริมาณน้ำในอ่างเก็บน้ำที่ใช้ในทุกกิจกรรมทั่วประเทศ มากกว่า ปริมาณน้ำที่ในอ่างเก็บน้ำ เนื่องจาก เมื่อเทียบกับสัปดาห์ที่ผ่านมา การใช้น้ำมีประจวบเหมาะ

% ปริมาณน้ำรวมและภาคปัจจุบัน



คงที่	4	ล่าง
ลดลง	11	ล่าง
เพิ่มขึ้น	23	ล่าง

ภาค	สถานการณ์ปริมาณน้ำในอ่าง				ปริมาณน้ำเปลี่ยนแปลง (ล้าน ม.³)	สถานะ
	ลดลง (แห่ง)	คงที่ (แห่ง)	เพิ่มขึ้น (แห่ง)	รวม (แห่ง)		
ภาคเหนือ	2	-	5	7	218.00	ปริมาณน้ำในอ่างเก็บน้ำเพิ่มขึ้น
ภาคตะวันออกเฉียงเหนือ	1	2	9	12	191.00	ปริมาณน้ำในอ่างเก็บน้ำเพิ่มขึ้น
ภาคกลาง	2	-	1	3	39.00	ปริมาณน้ำในอ่างเก็บน้ำเพิ่มขึ้น
ภาคตะวันตก	1	-	1	2	22.00	ปริมาณน้ำในอ่างเก็บน้ำเพิ่มขึ้น
ภาคตะวันออก	4	2	4	10	6.48	ปริมาณน้ำในอ่างเก็บน้ำเพิ่มขึ้น
ภาคใต้	1	-	3	4	-5.00	ปริมาณน้ำในอ่างเก็บน้ำลดลง
รวมทั้งประเทศ	11	4	23	38	471.48	ปริมาณน้ำในอ่างเก็บน้ำเพิ่มขึ้น

ภาค	อ่างเก็บน้ำ	ความจุ (ล้าน ม.³)	ปริมาณน้ำที่ใช้งานไม่ได้ (ล้าน ม.³)	ใช้การได้จริง (ล้าน ม.³)	ปริมาณน้ำรวม วันที่ 22 กรกฎาคม 2564		ปัจจุบัน วันที่ 22 กรกฎาคม 2565				สัปดาห์ก่อน วันที่ 16 กรกฎาคม 2565				ปริมาณน้ำ + เพิ่มขึ้น (ล้าน ม.³)	สถานการณ์ ปริมาณน้ำในอ่าง	
					%	ปริมาณน้ำรวม (ล้าน ม.³)	ปริมาณน้ำรวม (ล้าน ม.³)	%	ปริมาณน้ำใช้การได้จริง (ล้าน ม.³)	%	ปริมาณน้ำรวม (ล้าน ม.³)	%	ปริมาณน้ำใช้การได้จริง (ล้าน ม.³)	%			
																	ปริมาณน้ำรวม (ล้าน ม.³)
ภาคเหนือ (7)																	
1	ภูมิพล (2)	คาบ	13,462	3,800	9,662	4,154	31%	5,552	41%	1,752	18%	5,514	41%	1,714	18%	38.00	เพิ่มขึ้น
2	สิริกิติ์ (2)	อุดรธานี	9,510	2,850	6,660	3,151	33%	3,810	40%	960	14%	3,716	39%	866	13%	94.00	เพิ่มขึ้น
3	แม่จัน	เชียงใหม่	265	12	253	93	35%	143	54%	131	52%	138	52%	126	50%	5.00	เพิ่มขึ้น
4	แม่กวง	เชียงใหม่	263	14	249	47	18%	94	36%	80	32%	95	36%	81	33%	-1.00	ลดลง
5	กิ่วลม	ลำปาง	106	3	103	48	45%	72	68%	69	67%	70	66%	67	65%	2.00	เพิ่มขึ้น
6	กิ่วตอง	ลำปาง	170	6	164	52	31%	148	87%	142	87%	152	89%	146	89%	-4.00	ลดลง
7	แควน้อย	พิษณุโลก	939	43	896	189	20%	319	34%	276	31%	264	28%	221	25%	55.00	เพิ่มขึ้น
	แม่เมาะ		110	16	94	50	45%	45	41%	29	31%	47	43%	31	33%	-2.00	ลดลง
รวมภาคเหนือ 34.85%			24,825	6,744	18,081	7,786	31%	10,183	41%	3,439	19%	9,998	40%	3,221	18%	218.00	เพิ่มขึ้น
ภาคตะวันออกเฉียงเหนือ (12)																	
8	ห้วยหลวง	อุดรธานี	136	7	129	46	34%	42	31%	35	27%	40	29%	33	26%	2.00	เพิ่มขึ้น
9	น้ำจืด	สกลนคร	520	45	475	217	42%	280	54%	235	49%	272	52%	227	48%	8.00	เพิ่มขึ้น
10	น้ำพอง (2)	สกลนคร	165	8	157	54	33%	58	35%	50	32%	46	28%	38	24%	12.00	เพิ่มขึ้น
11	จำปาศักดิ์ (2)	ชัยภูมิ	164	37	127	115	70%	80	49%	43	34%	74	45%	37	29%	6.00	เพิ่มขึ้น
12	อุบลรัตน์ (2)	ขอนแก่น	2,431	581	1,850	839	35%	950	39%	369	20%	869	36%	288	16%	81.00	เพิ่มขึ้น
13	ลำปาว	กาฬสินธุ์	1,980	100	1,880	713	36%	891	45%	791	42%	836	42%	736	39%	55.00	เพิ่มขึ้น
14	ลำโดง	นครราชสีมา	314	22	292	201	64%	161	51%	139	48%	161	51%	139	48%	-	คงที่
15	ลำพระเพลิง	นครราชสีมา	155	1	154	88	57%	97	63%	96	62%	94	61%	93	60%	3.00	เพิ่มขึ้น
16	มูลนง	นครราชสีมา	141	7	134	92	65%	88	62%	81	60%	87	62%	80	60%	1.00	เพิ่มขึ้น
17	ลำตะของ	นครราชสีมา	275	7	268	146	53%	177	64%	170	63%	180	65%	173	65%	-3.00	ลดลง
18	ลำางทอง	บุรีรัมย์	121	3	118	76	63%	93	77%	90	76%	93	77%	90	76%	-	คงที่
19	สิรินธร (2)	อุบลราชธานี	1,966	831	1,135	1,183	60%	1,139	58%	308	27%	1,113	57%	282	25%	26.00	เพิ่มขึ้น
รวมภาคตะวันออกเฉียงเหนือ 11.80%			8,369	1,649	6,720	3,769	45%	4,057	48%	2,407	36%	3,866	46%	2,216	33%	191.00	เพิ่มขึ้น
ภาคกลาง (3)																	
20	ป่าสักชลสิทธิ์	ลพบุรี	960	3	957	69	7%	224	23%	221	23%	179	19%	176	18%	45.00	เพิ่มขึ้น
21	หิมสลา	อุทัยธานี	160	17	143	27	17%	73	46%	56	39%	76	48%	59	41%	-3.00	ลดลง
22	กระเสียว	สุพรรณบุรี	299	99	200	108	36%	180	60%	81	41%	183	61%	84	42%	-3.00	ลดลง
รวมภาคกลาง 1.92%			1,419	119	1,300	204	14%	476	34%	358	25%	438	31%	319	25%	39.00	เพิ่มขึ้น
ภาคตะวันตก (2)																	
23	ศรีนครินทร์ (2)	กาญจนบุรี	17,745	10,265	7,480	11,101	63%	13,824	78%	3,559	48%	13,842	78%	3,577	48%	-18.00	ลดลง
24	วชิราลงกรณ (2)	กาญจนบุรี	8,860	3,012	5,848	3,768	43%	4,747	54%	1,735	30%	4,707	53%	1,695	29%	40.00	เพิ่มขึ้น
รวมภาคตะวันตก 37.51%			26,605	13,277	13,328	14,869	56%	18,570	70%	5,294	40%	18,548	70%	5,272	40%	22.00	เพิ่มขึ้น
ภาคตะวันออก (6+4)																	
25	ขุนด่าน	นครนายก	224	5.00	219	57	25%	54	24%	49	22%	49	22%	44	20%	5.00	เพิ่มขึ้น
26	คลองสิมิต	ฉะเชิงเทรา	420	30.00	390	57	14%	115	27%	85	22%	109	26%	79	20%	6.00	เพิ่มขึ้น
27	บางพระ (3)	ชลบุรี	117	12.00	105	41	35%	77	66%	65	62%	77	66%	65	62%	-	คงที่
28	หนองปลาไหล (3)	ระยอง	164	13.75	150	124	76%	117	71%	103	69%	118	72%	104	70%	-1.00	ลดลง
29	ประแสร์ (3)	ระยอง	295	20.00	275	196	66%	190	64%	170	62%	190	64%	170	62%	-	คงที่
30	มาบประชัน (3)	ระยอง	17	0.72	16	10	58%	10	63%	10	61%	10	62%	9.59	60%	0.08	เพิ่มขึ้น
31	หนองฉาง (3)	ระยอง	21	1.00	20	12	56%	18	85%	17	84%	17	80%	16.14	79%	1.04	เพิ่มขึ้น
32	ดอกกรวย (3)	ระยอง	79	3.00	76	44	56%	52	65%	49	64%	52	65%	48.91	64%	-0.27	ลดลง
33	คลองใหญ่ (3)	ระยอง	45	3.00	42	28	62%	31	68%	28	66%	31	69%	28.38	67%	-0.37	ลดลง
34	นุดันหรือจินดา	ปราจีนบุรี	295	19.00	276	587	199%	76	26%	57	21%	80	27%	61.00	22%	-4.00	ลดลง
รวมภาคตะวันออก 2.37%			1,678	107	1,570	1,156	69%	740	44%	633	40%	734	44%	626	40%	6.48	เพิ่มขึ้น
ภาคใต้ (4)																	
35	แก่งกระจาน	เพชรบุรี	710	65	645	203	29%	369	52%	304	47%	365	51%	300	47%	4.00	เพิ่มขึ้น
36	ปราณบุรี	ประจวบคีรีขันธ์	391	18	373	177	45%	230	59%	212	57%	227	58%	209	56%	3.00	เพิ่มขึ้น
37	รัชชประภา (2)	สงขลา	5,639	1,352	4,287	3,313	59%	3,374	60%	2,022	47%	3,347	59%	1,995	47%	27.00	เพิ่มขึ้น
38	บางยาง (2)	ยะลา	1,454	276	1,178	822	57%	966	66%	690	59%	1,005	69%	729	62%	-39.00	ลดลง
รวมภาคใต้ 11.55%			8,194	1,711	6,483	4,515	55%	4,940	60%	3,228	50%	4,944	60%	3,233	50%	-5.00	ลดลง
รวมทั้งประเทศ 100%(38)			71,090	23,607	47,482	32,299	45%	38,967	55%	15,359	32%	30,132	42%	14,887	31%	471.48	เพิ่มขึ้น

ที่มาข้อมูล : ตารางสรุปสภาพน้ำในอ่างเก็บน้ำขนาดใหญ่ทั่วประเทศ และตารางสรุปสภาพน้ำในอ่างเก็บน้ำขนาดรอง กรมชลประทาน

หมายเหตุ :

- 1) อ่างเก็บน้ำขนาดใหญ่ หมายถึง อ่างเก็บน้ำที่มีความจุตั้งแต่ 100 ล้าน ลบ.ม. ขึ้นไป
 - 2) เป็นอ่างเก็บน้ำอยู่ในความรับผิดชอบของการไฟฟ้าฝ่ายผลิตแห่งประเทศไทย(10) นอกนั้นอยู่ในความรับผิดชอบของกรมชลประทาน(28)
 - 3) เป็นอ่างเก็บน้ำขนาดกลางที่มีความสำคัญต่อการชลประทานและการประปา ของลุ่มน้ำชายฝั่งทะเลตะวันออก
 - 4) จังหวัดที่มีอ่างเก็บน้ำขนาดใหญ่มีจำนวน 26 จังหวัด ไม่มี 50 จังหวัด
 - 5) ที่มา : กรมชลประทาน และการไฟฟ้าฝ่ายผลิตแห่งประเทศไทย
- รท. หมายถึง ระดับเก็บกักน้ำของอ่าง



ศูนย์เฝ้าระวังภัยน้ำ กรมทรัพยากรน้ำ

ลำดับของเขื่อนตามความจุ

- 1.ศรีนครินทร์ 2.ภูมิพล 3.สิริกิติ์ 4.วชิราลงกรณ 5.รัชชประภา
- 6.ลพบุรี 7.สิรินธร 8.บางยาง 9.ลำปาว 10.ป่าสัก

ลำดับของเขื่อนตามปริมาณน้ำใช้การได้

- 1.ภูมิพล 2.ศรีนครินทร์ 3.สิริกิติ์ 4.วชิราลงกรณ 5.รัชชประภา
- 6.ลำปาว 7.ลพบุรี 8.บางยาง 9.สิรินธร 10.ป่าสัก