



รายงานสถานการณ์น้ำ ศูนย์ป้องกันวิกฤติน้ำ กรมทรัพยากรน้ำ วันอังคารที่ ๑๕ มีนาคม ๒๕๖๐

สภาวะอากาศ ประเทศไทยตอนบนมีอากาศร้อนในตอนกลางวันกับมีอากาศร้อนจัดในบางพื้นที่บริเวณภาคเหนือและภาคกลาง ส่วนบริเวณภาคตะวันออกเฉียงเหนือตอนล่างและภาคตะวันออกมีฝนฟ้าคะนองเกิดขึ้นบางแห่ง



สถานการณ์น้ำ

กรมอุตุนิยมวิทยา ชี้ภาคเหนือร้อนจัด-ภาคอีสานมีฝน กทม.อุณหภูมิมุ่ง ๓๘ องศา

จ.บึงกาฬ ส่อแล้งชลประทานเร่งบริหารจับตา ๓ อ.เสี่ยง

จ.มหาสารคาม ผวจ.สั่งปภ.จับตาร้ายแล้งเน้นพื้นที่เสี่ยง

จ.ศรีสะเกษ ชลประทานศรีสะเกษเผยอ่างเก็บน้ำหลายแห่งเริ่มวิกฤติ

จ.จันทบุรี ส่อเค้าแล้งหลังน้ำในฝายลดลงต่อเนื่อง

สถานการณ์น้ำต่างประเทศ

การช่วยเหลือ

จ.พิจิตร ทางหลวงชนบทพิจิตรนำน้ำดื่มแจกพื้นที่แล้ง

จ.นครสวรรค์ อ.ชุมแสงแจกถังบรรจุน้ำเตรียมรับมือภัยแล้ง

จ.ตรัง เตรียมแผนเร่งขุดเจาะบ่อน้ำบาดาลทั่วพื้นที่ภาคใต้ รับมือปัญหาภัยแล้ง

สถานการณ์น้ำ

ระดับน้ำในแม่น้ำโขง : สรุปสถานการณ์น้ำประจำวัน : ศูนย์ประมวลวิเคราะห์สถานการณ์น้ำ กรมชลประทานระดับน้ำแม่น้ำโขง ณ วันที่ ๑๓ มีนาคม ๒๕๖๐ ที่สถานีเชียงแสน เชียงคาน หนองคาย นครพนม มุกดาหาร และโขงเจียม วัดได้ ๓.๔๒ .๕.๘๒ ๒.๗๗๒ .๔๙ ๒.๗๗ และ ๒.๙๙ เมตร ตามลำดับ เปรียบเทียบกับตลิ่ง มีค่าเท่ากับ ๙-๓๘- ๑๐.๑๘๙- .๔๓-๑๐.๐๑ ๙.๒๓ และ ๑๑-๕๑ เมตร ตามลำดับ แนวโน้มระดับน้ำท่า สถานีเชียงคาน มีแนวโน้มระดับน้ำเพิ่มขึ้น สถานีอุบลราชธานี มีแนวโน้มระดับน้ำทรงตัว สถานีเชียงแสน สถานีหนองคาย สถานีนครพนม สถานีมุกดาหาร มีแนวโน้มระดับน้ำลดลง ระดับน้ำและคุณภาพน้ำของกลุ่มน้ำสงขลา กลุ่มน้ำทะเลสาบสงขลา ปัจจุบันสถานการณ์น้ำในลำน้ำโดยทั่วไปยังคงอยู่ในภาวะปกติ (ระดับน้ำต่ำกว่าระดับตลิ่งต่ำสุด) ระดับน้ำในลำน้ำส่วนใหญ่มีแนวโน้มลดลง/ทรงตัว สถานการณ์น้ำท่า (๖ มี.ค.- ๑๐ มี.ค.๒๕๖๐) ที่มา กรมชลประทาน) สถานีคลองลำ อ.ศรีนครินทร์ จ.พัทลุง สถานีคลองนุ้ย อ.เมือง จ.พัทลุง สถานีคลองหvae อ.หาดใหญ่ จ.สงขลา สถานีคลองอู่ตะเภา อ.หาดใหญ่ จ.สงขลา สถานีคลองอู่ตะเภา อ.คลองหอยโข่ง จ.สงขลา สถานีคลองอู่ตะเภา อ.สะเดา จ.สงขลา วัดปริมาณน้ำได้ ๕.๔๕ - ๐.๐๐ ๔.๘๐ ๒๐.๑๐ และ ๗.๙๐ ลบม/วินาที

สถานีตรวจวัดระดับน้ำ (CCTV) ณ วันที่ ๑๓ มีนาคม ๒๕๖๐ การตรวจวัดระดับน้ำจากกล้อง (CCTV) ระดับน้ำส่วนใหญ่อยู่ในเกณฑ์ปกติ .
ยกเว้นสถานีสะพานพระแม่ย่า อ.เมือง จ.สุโขทัย สถานการณ์เฝ้าระวังน้ำแล้ง

จังหวัด	สถานที่ตั้งกล้อง	แม่น้ำ/ ลุ่มน้ำ	วิกฤติ	วิกฤติ	ระดับน้ำ (ม.รทก.)			สถานการณ์	หมายเหตุ
			น้ำแล้ง	น้ำท่วม	พ.ศ.2560				
			ระดับ น้อยกว่า	ระดับ มากกว่า	9 มี.ค.	10 มี.ค.	13 มี.ค.		
จ.สุโขทัย	สะพานศรีสุชนาลัย อ.ศรีสุชนาลัย	ยม	60.14	71.78	60.50	60.40	60.60	น้ำปกติ	↑
จ.สุโขทัย	สะพานพระแม่ย่า อ.เมือง	ยม	42.48	48.59	N/A	N/A	N/A	เฝ้าระวังน้ำแล้ง	↔
จ.อุตรดิตถ์	สะพานท่าเสา อ.เมือง	น่าน	49.22	56.91	55.60	55.50	55.50	น้ำปกติ	↔
จ.พิษณุโลก	สะพานสุพรรณกัลยา อ.เมือง	น่าน	33.98	44.52	37.40	37.70	37.30	น้ำปกติ	↓
จ.นครพนม	เทศบาล ต.นาแก อ.นาแก	ห้วยน้ำแก้ว/โขงอีสาน	139.05	142.42	141.53	141.68	141.78	น้ำปกติ	↑
จ.ขอนแก่น	บ้านเหล่านกขุม อ.เมือง	ชี	142.78	149.71	145.35	145.40	145.40	น้ำปกติ	↔
จ.บุรีรัมย์	สตึก อ.สตึก	มูล	123.13	128.76	N/A	N/A	N/A	น้ำปกติ	↔
จ.พระนครศรีอยุธยา	อ.เสนา	น้อย/เจ้าพระยา	2.00	5.00	1.25	1.15	1.20	น้ำปกติ	↑
จ.พระนครศรีอยุธยา	บ้านป้อม อ.พระนครศรีอยุธยา	เจ้าพระยา	-	-	0.50	0.45	0.35	น้ำปกติ	↓
จ.สุพรรณบุรี	สะพานวัดพระรูป อ.เมือง	ท่าจีน	-1.26	2.75	0.40	0.40	0.40	น้ำปกติ	↔
จ.เพชรบุรี	เทศบาลเมืองเพชรบุรี อ.เมือง	เพชรบุรี	-	3.18	1.20	1.25	1.10	น้ำปกติ	↓
จ.ประจวบคีรีขันธ์	ร.ร.อนุบาลบางสะพาน อ.บางสะพาน	คลองบางสะพาน/ ชายฝั่งทะเลตะวันตก	-	3.30	0.95	1.00	0.60	น้ำปกติ	↓
จ.สงขลา	สถานีคลองอู่ตะเภาตอนล่าง อ.หาดใหญ่	ทะเลสาบสงขลา	-	-	0.40	0.40	0.30	น้ำปกติ	↓
จ.พัทลุง	สถานีคลองตะโหมด อ.ตะโหมด	ทะเลสาบสงขลา	-	-	21.90	21.90	22.00	น้ำปกติ	↑
จ.พัทลุง	สถานีลำป่า อ.เมือง	ทะเลสาบสงขลา	-	-	-1.40	-1.40	-1.40	น้ำปกติ	↔

*N/A คือ อ่านค่าระดับจากไม้วัดระดับ (Staff) ไม่ได้ / ไม้วัดระดับ (Staff) ชำรุด

**ม.รทก. คือ เมตรเทียบกับระดับน้ำทะเลปานกลาง

** ระดับน้ำทะเลปานกลาง (Mean Sea Level) หรือ ร.ทก. เป็นค่าการวัด ระดับน้ำทะเลขึ้นสูงสุด (High Tide : HT) และลงต่ำสุด (Low Tide : LT) ของแต่ละวัน ในช่วงระยะเวลาที่กำหนด แล้วนำค่าเฉลี่ยเป็นระดับน้ำทะเลปานกลาง สำหรับระยะเวลาที่ทำการรังวัดโดยทั่วไปจะต้องวัดเป็นเวลา ๑๘.๖ ปี ตามวิธีจักรของน้ำ ระดับน้ำทะเลปานกลางของแต่ละบริเวณทั่วโลกอาจจะมีค่าสูงไม่เท่ากัน

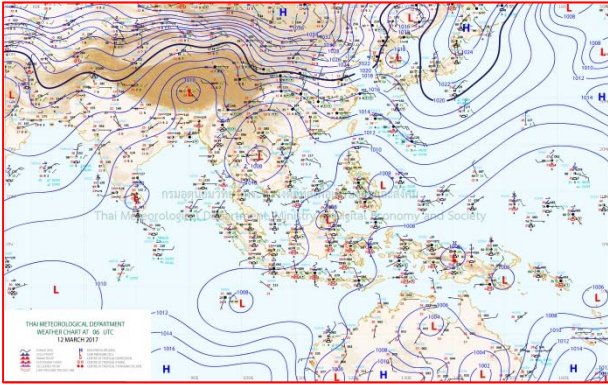
ในประเทศไทยใช้เวลาในการวัด ๕ ปี โดยเลือกที่ตำบลเกาะหลัก จังหวัดประจวบคีรีขันธ์ เป็นที่วัด แล้วนำมาหาค่าเฉลี่ย เพื่อใช้เป็นค่าระดับน้ำทะเลปานกลาง ให้มีค่า ๐.๐๐๐ เมตร ทำการถ่ายโยงมายังหมุด BM-A (ซึ่งถือว่าเป็นหมุดหลักฐานหมุดแรกของประเทศไทย) ซึ่งมีค่าระดับน้ำทะเลปานกลาง ๑.๔๔๗๗ เมตร

ปริมาณน้ำฝนสูงสุด (มม.)

จังหวัด	๘ มี.ค.๕๙	๙ มี.ค.๕๙	๑๐ มี.ค.๕๙	๑๑ มี.ค.๕๙	๑๒ มี.ค.๕๙
จ.นครสวรรค์	-	๕.๐	๕๐.๕	-	-
จ.ชัยนาท	-	๐.๖	-	-	-
จ.พระนครศรีอยุธยา	-	-	-	-	-
จ.สุพรรณบุรี	-	-	-	-	-
จ.ลพบุรี	-	-	-	-	๔.๘
จ.กาญจนบุรี	-	-	-	-	-
จ.ราชบุรี	-	-	-	-	-
จ.นครปฐม	-	-	-	-	-
จ.นนทบุรี	-	-	-	-	-
จ.ปทุมธานี	-	-	-	-	-
จ.สมุทรปราการ	๒.๐	๑๓.๗	-	-	-
จ.นครนายก	-	-	-	-	-
จ.ปราจีนบุรี	-	-	-	-	-
จ.สระแก้ว	๕.๑	-	-	-	๕.๘
จ.ฉะเชิงเทรา	-	-	-	-	-
จ.ชลบุรี	๐.๓	๐.๓	-	-	-
จ.ระยอง	๐.๔	๐.๓	-	-	-
จ.จันทบุรี	๐.๑	-	-	-	-
จ.ตราด	๒.๙	-	-	-	-
จ.เพชรบุรี	-	-	-	-	-
จ.ประจวบคีรีขันธ์	๐.๓	-	-	-	-
จ.ชุมพร	-	-	-	-	-
จ.สุราษฎร์ธานี	-	-	-	-	-
จ.นครศรีธรรมราช	-	-	-	-	-
จ.พัทลุง	-	-	-	-	-
จ.สงขลา	-	-	-	-	-
จ.ปัตตานี	-	-	-	-	-
จ.ยะลา	-	-	-	-	-
จ.นราธิวาส	-	-	-	-	-
จ.ระนอง	-	-	-	-	-
จ.พังงา	-	-	-	-	-
จ.กระบี่	-	-	-	-	-
จ.ภูเก็ต	๑๑.๖	-	-	-	-
จ.ตรัง	-	-	-	-	-
จ.สตูล	-	-	-	-	-

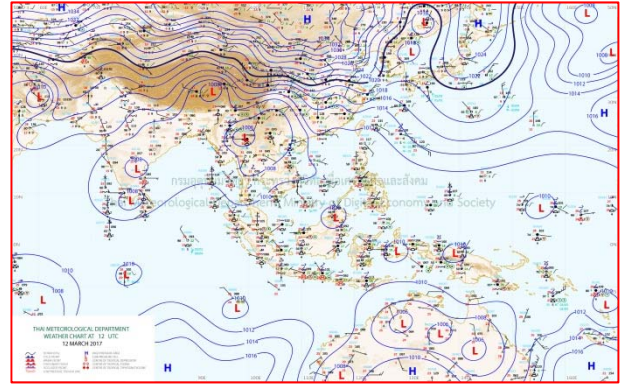


แผนที่อากาศ



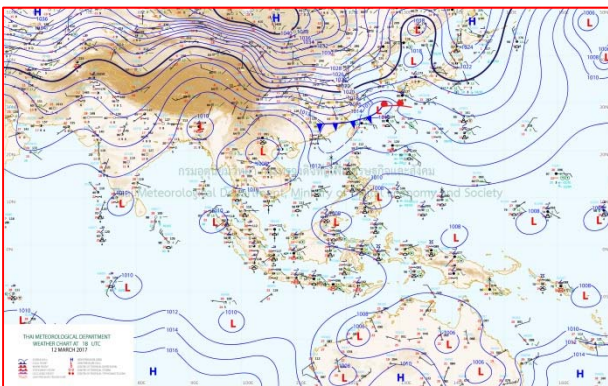
๑๒ มี.ค.๖๐ เวลา ๐๓:๐๐ น.

๑



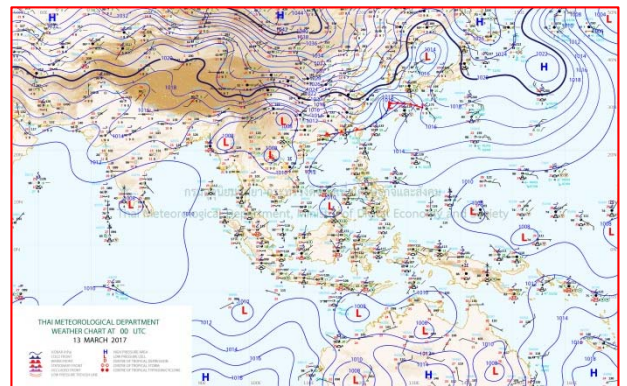
๑๒ มี.ค.๖๐ เวลา ๐๙:๐๐ น.

๒



๑๓ มี.ค.๖๐ เวลา ๑๖:๐๐ น.

๓





๑๓ มี.ค.๖๐ เวลา ๒๑:๐๐ น.

๔

รายงานปริมาณน้ำฝนจากกรมอุตุนิยมวิทยา

วันที่ 13 มีนาคม 2560

รายงานฝน เวลา 07.00 น. ของวันที่ 12 มีนาคม 2560

สถานีอุตุนิยมวิทยา					ปริมาณน้ำฝน24 ชม.(mm)	ปริมาณน้ำฝนสะสม(mm.)								
ภาคเหนือ					สูงสุด ของประเทศ	4.8	1,913.2	ภาคใต้ฝั่งตะวันออก						
สถานีอุตุนิยมวิทยา	ปริมาณน้ำฝน24 ชม.(mm)	ปริมาณน้ำฝนสะสม(mm.)	ปริมาณฝนมี.ค.(mm.)	สถานะฝนสะสมปัจจุบันเทียบกับค่าเฉลี่ย 30 ปี	สูงสุด ของภาคเหนือ	3.1	88.3	สถานีอุตุนิยมวิทยา	ปริมาณน้ำฝน24 ชม.(mm)	ปริมาณน้ำฝนสะสม(mm.)	ปริมาณฝนมี.ค.(mm.)	สถานะฝนสะสมปัจจุบันเทียบกับค่าเฉลี่ย 30 ปี		
แม่ฮ่องสอน	ไม่มีฝน	11.1	16.8	ต่ำกว่า	สูงสุด ของภาคตะวันออกเฉียงเหนือ	-	147.0	เพชรบุรี	ไม่มีฝน	168.8	33.1	สูงกว่า		
ดอยอ่างขาง	ไม่มีฝน	28.2	***	***	สูงสุด ของภาคใต้ฝั่งตะวันออก	-	1,913.2	หนองพลับ สกษ.	-	267.3	27.5	สูงกว่า		
เชียงใหม่	ไม่มีฝน	74.5	28.2	สูงกว่า	สูงสุด ของภาคใต้ฝั่งตะวันตก	-	490.6	หัวหิน	ไม่มีฝน	243.9	53.9	สูงกว่า		
เชียงใหม่ สกษ.	ไม่มีฝน	72.4	35.3	สูงกว่า	ภาคตะวันออกเฉียงเหนือ				ประจวบคีรีขันธ์	-	478.5	71.8	สูงกว่า	
ทุ่งช้าง	ไม่มีฝน	76.2	46.2	สูงกว่า	สถานีอุตุนิยมวิทยา	ปริมาณน้ำฝน24 ชม.(mm)	ปริมาณน้ำฝนสะสม(mm.)	ปริมาณฝนมี.ค.(mm.)	สถานะฝนสะสมปัจจุบันเทียบกับค่าเฉลี่ย 30 ปี	ชุมพร	ไม่มีฝน	702.2	97.2	สูงกว่า
พะเยา	ไม่มีฝน	63.0	30.2	สูงกว่า		ปริมาณน้ำฝน24 ชม.(mm)	ปริมาณน้ำฝนสะสม(mm.)	ปริมาณฝนมี.ค.(mm.)	สถานะฝนสะสมปัจจุบันเทียบกับค่าเฉลี่ย 30 ปี	สวี สกษ.	ไม่มีฝน	833.6	42.3	สูงกว่า
ห้วยฝาง	ไม่มีฝน	41.4	33.5	สูงกว่า	เลย สกษ.	ไม่มีฝน	27.0	35.6	ต่ำกว่า	เกาะสมุย	ไม่มีฝน	749.4	80.8	สูงกว่า
เด่น	ไม่มีฝน	36.8	18.8	สูงกว่า	หนองคาย	-	5.2	39.8	ต่ำกว่า	สุราษฎร์ธานี	ไม่มีฝน	341.8	24.0	สูงกว่า
แม่สะเรียง	ไม่มีฝน	9.9	14.2	ต่ำกว่า	เลย	-	38.2	39.3	สูงกว่า	นครศรีธรรมราช	ไม่มีฝน	1,913.2	89.7	สูงกว่า
แม่ใจ สกษ.	-	-	19.0	ต่ำกว่า	อุดรธานี	ไม่มีฝน	44.0	49.7	ต่ำกว่า	นครศรีธรรมราช สกษ.	ไม่มีฝน	1,910.5	35.5	สูงกว่า
เชียงใหม่	ไม่มีฝน	27.4	17.8	สูงกว่า	สกลนคร สกษ.	-	169.4	44.1	สูงกว่า	สุราษฎร์ธานี สกษ.	ไม่มีฝน	895.0	51.0	สูงกว่า
ลำปาง	-	80.4	22.8	สูงกว่า	สกลนคร	ไม่มีฝน	108.3	57.5	สูงกว่า	พระแสง สอท.	ไม่มีฝน	358.2	102.7	สูงกว่า
ลำพูน	ไม่มีฝน	36.7	13.1	สูงกว่า	นครพนม	ไม่มีฝน	27.8	60.1	ต่ำกว่า	ฉวาง	ไม่มีฝน	511.9	116.9	สูงกว่า
แพร่	ไม่มีฝน	27.1	27.6	สูงกว่า	นครพนม สกษ.	ไม่มีฝน	37.6	43.1	ต่ำกว่า	พิทลุง สกษ.	ไม่มีฝน	1,116.3	79.7	สูงกว่า
น่าน	ไม่มีฝน	43.8	32.7	สูงกว่า	หนองบัวลำภู	ไม่มีฝน	42.7	***	***	สงขลา	ไม่มีฝน	719.4	59.7	สูงกว่า
น่าน สกษ.	ไม่มีฝน	41.3	34.3	สูงกว่า	ขอนแก่น	ไม่มีฝน	9.7	42.1	ต่ำกว่า	หาดใหญ่	ไม่มีฝน	449.6	75.1	สูงกว่า
ลำปาง สกษ.	ไม่มีฝน	88.3	8.2	สูงกว่า	มหาสารคาม	-	42.4	51.8	สูงกว่า	ดอนขันธ์ สกษ.	ไม่มีฝน	596.9	35.7	สูงกว่า
อุดรดิตถ์	ไม่มีฝน	40.3	23.4	สูงกว่า	มุกดาหาร	ไม่มีฝน	34.7	38.8	ต่ำกว่า	สะเดา	ไม่มีฝน	311.6	91.2	สูงกว่า
สุโขทัย	ไม่มีฝน	44.6	16.6	สูงกว่า	ท่าพระ สกษ.	ไม่มีฝน	6.8	33.8	ต่ำกว่า	ปัตตานี	ไม่มีฝน	658.6	49.4	สูงกว่า
ศรีสะเกษ สกษ.	ไม่มีฝน	43.2	24.9	สูงกว่า	กาฬสินธุ์	ไม่มีฝน	16.6	47.1	ต่ำกว่า	ยะลา สกษ.	ไม่มีฝน	834.5	***	***
นลัมสีก	ไม่มีฝน	7.0	43.8	ต่ำกว่า	ชัยภูมิ	ไม่มีฝน	34.9	51.3	ต่ำกว่า	นราธิวาส	-	1,349.0	117.4	สูงกว่า
แม่สอด	ไม่มีฝน	12.3	15.5	ต่ำกว่า	ร้อยเอ็ด สกษ.	ไม่มีฝน	15.5	42.0	ต่ำกว่า	ภาคใต้ฝั่งตะวันตก				
ตาก	ไม่มีฝน	43.9	12.1	สูงกว่า	ร้อยเอ็ด	ไม่มีฝน	18.3	41.2	ต่ำกว่า	สถานีอุตุนิยมวิทยา	ปริมาณน้ำฝน24 ชม.(mm)	ปริมาณน้ำฝนสะสม(mm.)	ปริมาณฝนมี.ค.(mm.)	สถานะฝนสะสมปัจจุบันเทียบกับค่าเฉลี่ย 30 ปี
เขื่อนภูมิพล	ไม่มีฝน	31.7	21.8	สูงกว่า	อุบลราชธานี (ศูนย์ฯ)	ไม่มีฝน	0.9	30.5	ต่ำกว่า		ระนอง	ไม่มีฝน	490.60	33.80
พิษณุโลก	ไม่มีฝน	42.6	26.7	สูงกว่า	อุบลราชธานี สกษ.	ไม่มีฝน	0.4	26.5	ต่ำกว่า	ตะกั่วป่า	ไม่มีฝน	221.80	67.90	สูงกว่า
เพชรบูรณ์	ไม่มีฝน	61.1	47.9	สูงกว่า	ศรีสะเกษ	ไม่มีฝน	9.4	43.5	ต่ำกว่า	กระบี่	ไม่มีฝน	453.00	98.30	สูงกว่า
กำแพงเพชร	ไม่มีฝน	47.0	36.7	สูงกว่า	ท่าตูม	ไม่มีฝน	4.5	44.2	ต่ำกว่า	ภูเก็ต	ไม่มีฝน	363.60	73.50	สูงกว่า
อุ้มผาง	ไม่มีฝน	14.5	47.9	ต่ำกว่า	นครราชสีมา	ไม่มีฝน	9.0	37.1	ต่ำกว่า	ภูเก็ต (ศูนย์ฯ)	ไม่มีฝน	258.70	100.30	สูงกว่า
พิจิตร สกษ.	ไม่มีฝน	84.8	20.9	สูงกว่า	สุรินทร์	ไม่มีฝน	11.3	45.6	ต่ำกว่า	เกาะลันตา	-	250.70	60.30	สูงกว่า
ดอยมเขจร สกษ.	ไม่มีฝน	10.5	15.2	ต่ำกว่า	สุรินทร์ สกษ.	-	18.8	30.4	ต่ำกว่า	ตรัง	ไม่มีฝน	393.50	83.40	สูงกว่า
วิเชียรบุรี	3.1	9.0	50.6	ต่ำกว่า	ไซคชัย	ไม่มีฝน	9.9	37.5	ต่ำกว่า	สตูล	ไม่มีฝน	206.70	122.00	สูงกว่า
ภาคกลาง					ปากช่อง สกษ.	ไม่มีฝน	12.5	69.3	ต่ำกว่า	สรุปปริมาณฝนมาก สถานีอุตุนิยมวิทยา ปริมาณน้ำฝน24 ชม.(mm) ปริมาณน้ำฝนสะสม(mm.)				
สถานีอุตุนิยมวิทยา	ปริมาณน้ำฝน24 ชม.(mm)	ปริมาณน้ำฝนสะสม(mm.)	ปริมาณฝนมี.ค.(mm.)	สถานะฝนสะสมปัจจุบันเทียบกับค่าเฉลี่ย 30 ปี	นางรอง	ไม่มีฝน	18.7	47.9	ต่ำกว่า					
นครสวรรค์	ไม่มีฝน	47.8	33.1	สูงกว่า	บุรีรัมย์	-	63.3	44.6	สูงกว่า	ภาคตะวันออก				
ตากฟ้า สกษ.	ไม่มีฝน	48.6	28.1	สูงกว่า	สถานีอุตุนิยมวิทยา	ปริมาณน้ำฝน24 ชม.(mm)	ปริมาณน้ำฝนสะสม(mm.)	ปริมาณฝนมี.ค.(mm.)	สถานะฝนสะสมปัจจุบันเทียบกับค่าเฉลี่ย 30 ปี	1	บ้านฉาง	4.8	8.8	
ชัยนาท สกษ.	ไม่มีฝน	11.0	22.5	ต่ำกว่า		ปราจีนบุรี	ไม่มีฝน	10.0	49.9	ต่ำกว่า	2	วิเชียรบุรี	3.1	9.0
อุทัยธานี	ไม่มีฝน	17.8	43.5	ต่ำกว่า	กบินทร์บุรี	ไม่มีฝน	14.9	51.5	ต่ำกว่า	3	อุทอง สกษ.	ไม่มีฝน	21.4	
พระนครศรีอยุธยา	ไม่มีฝน	5.7	***	***	สระแก้ว	ไม่มีฝน	28.3	55.7	ต่ำกว่า	4	อุ้มผาง	ไม่มีฝน	14.5	
บัวชุม	4.8	8.8	45.8	ต่ำกว่า	ฉะเชิงเทรา	ไม่มีฝน	20.5	70.9	ต่ำกว่า	5	อุบลราชธานี สกษ.	ไม่มีฝน	0.4	
ปทุมธานี สกษ.	ไม่มีฝน	8.2	64.0	สูงกว่า	ชลบุรี	-	59.6	47.5	สูงกว่า	ปริมาณฝนสูงสุด บ้านฉาง 4.8 8.8				
สมุทรปราการ สกษ.	ไม่มีฝน	55.4	***	***	เกาะสีชัง	ไม่มีฝน	124.1	49.6	สูงกว่า	ฝนสะสมสูงสุด นครศรีธรรมราช 1,913.2				
ทองผาภูมิ	ไม่มีฝน	25.7	46.4	ต่ำกว่า	ท่าใหม่	ไม่มีฝน	124.2	53.3	สูงกว่า	 ศูนย์ป้องกันวิกฤตน้ำ กรมทรัพยากรน้ำ  ศูนย์เขมขลา				
สุพรรณบุรี	ไม่มีฝน	14.0	18.9	ต่ำกว่า	ลจัญประเทศ	ไม่มีฝน	143.9	52.4	สูงกว่า					
ลพบุรี	ไม่มีฝน	14.1	32.1	ต่ำกว่า	แหลมฉบัง	ไม่มีฝน	98.3	52.9	สูงกว่า					
สุทนต์ สกษ.	ไม่มีฝน	21.4	26.9	ต่ำกว่า	สัตหีบ	ไม่มีฝน	125.4	58.8	สูงกว่า					
สนมณีนสารกภูมิ	ไม่มีฝน	13.5	20.2	ต่ำกว่า	ระยอง	ไม่มีฝน	110.1	70.3	สูงกว่า					
สมุทรสงคราม	ไม่มีฝน	86.4	***	***	หัวไผ่ สกษ.	ไม่มีฝน	70.2	36.8	สูงกว่า					
กาญจนบุรี	ไม่มีฝน	47.7	29.0	สูงกว่า	จันทบุรี	ไม่มีฝน	85.9	71.9	ต่ำกว่า					
นครปฐม	ไม่มีฝน	36.4	10.6	สูงกว่า	พลับ สกษ.	ไม่มีฝน	70.8	77.4	ต่ำกว่า					
กรุงเทพฯ บางนา สกษ.	ไม่มีฝน	42.1	25.0	ต่ำกว่า	ตราด	ไม่มีฝน	147.0	115.3	สูงกว่า					
กรุงเทพฯ ท่าเรือคลองเตย	ไม่มีฝน	17.4	52.6	ต่ำกว่า										
กรุงเทพฯ หนองจอก	ไม่มีฝน	45.1	42.1	ต่ำกว่า										
สนามบินดอนเมือง	ไม่มีฝน	-	40.4	ต่ำกว่า										
ปาร์ก	ไม่มีฝน	-	32.5	ต่ำกว่า										
ราชบุรี	ไม่มีฝน	60.3	70.9	สูงกว่า										

สัญลักษณ์ ***ไม่มีข้อมูล - ยังไม่ได้รับรายงาน/ไม่มีข้อมูล/ไม่มีฝน

หมายเหตุ ได้รับรายงานเพิ่มเติมโดยการบันทึกของเจ้าหน้าที่เป็นรายวัน ณ เวลา 07:00 น.

ปริมาณฝนสูงสุดรายวันเท่ากับ 5.8 มม. ที่ อ.วังน้ำเย็น จ.สระแก้ว

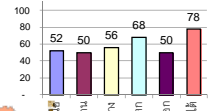
รายงานสรุปสภาพน้ำในอ่างเก็บน้ำขนาดใหญ่และขนาดกลาง

รายงานสถานการณ์ ณ. วันที่ 13 มีนาคม 2560

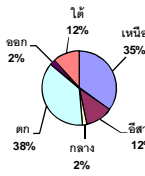
ปริมาณน้ำในอ่างที่ใช้การได้ในสัปดาห์นี้ + มากกว่า / - น้อยกว่า สัปดาห์ก่อน **707.03** ล้าน ลบ.ม.

สถานการณ์ปริมาณน้ำในอ่างเก็บน้ำที่ใช้ในทุกกิจกรรมทั่วประเทศ มากกว่าปริมาณน้ำที่ไหลเข้าอ่าง เนื่องด้วยเก็บสัปดาห์ที่ผ่านมา ครัวเรือนอย่างระมัดระวัง

% ปริมาณน้ำรวมแต่ละภาคปัจจุบัน



ปริมาณน้ำรวมทั้งประเทศ 70,921 ล้านลบ.ม. (100%)



เปรียบเทียบปริมาณน้ำรวมทั่วประเทศ ปัจจุบัน ใน ปี 60 และ ปี 59

วันที่ 13 มีนาคม 2560 เท่ากับ

43,127 ล้าน ลบ.ม. หรือ เท่ากับ

61%

วันที่ 12 มีนาคม 2559 เท่ากับ

35,848 ล้าน ลบ.ม. หรือ เท่ากับ

51%

ภาค	สถานการณ์ปริมาณน้ำในอ่าง				ปริมาณน้ำเปลี่ยนแปลง (ล้าน ม.³)	สถานะ
	ลดลง (แห่ง)	คงที่ (แห่ง)	เพิ่มขึ้น (แห่ง)	รวม (แห่ง)		
ภาคเหนือ	7	-	-	7	-292.00	ปริมาณน้ำในอ่างเก็บน้ำลดลง
ภาคตะวันออกเฉียงเหนือ	11	-	1	12	-148.00	ปริมาณน้ำในอ่างเก็บน้ำลดลง
ภาคกลาง	2	1	-	3	-45.00	ปริมาณน้ำในอ่างเก็บน้ำลดลง
ภาคตะวันออก	2	-	-	2	-132.00	ปริมาณน้ำในอ่างเก็บน้ำลดลง
ภาคตะวันออกเฉียงเหนือ	10	-	-	10	-38.03	ปริมาณน้ำในอ่างเก็บน้ำลดลง
ภาคใต้	3	-	1	4	-52.00	ปริมาณน้ำในอ่างเก็บน้ำลดลง
รวมทั้งประเทศ	35	1	2	38	-707.03	ปริมาณน้ำในอ่างเก็บน้ำลดลง

สรุปสถานการณ์ปริมาณน้ำในอ่าง

คงที่	1	อ่าง
ลดลง	35	อ่าง
เพิ่มขึ้น	2	อ่าง

ภาค	อ่างเก็บน้ำ	ความจุที่ใช้งาน (ล้าน ม.³)	ปริมาณน้ำที่ใช้งานได้ (ล้าน ม.³)	ใช้การได้จริง (ล้าน ม.³)	ปริมาณน้ำรวม วันที่ 12 มีนาคม 2559 (ล้าน ม.³)	%	ปัจจุบัน วันที่ 13 มีนาคม 2560				สัปดาห์ก่อน วันที่ 7 มีนาคม 2560				ปริมาณน้ำ + เพิ่มขึ้น - ลดลง (ล้าน ม.³)	สถานการณ์ในอ่าง
							ปริมาณน้ำรวม		ปริมาณน้ำใช้การได้จริง		ปริมาณน้ำรวม		ปริมาณน้ำใช้การได้จริง			
							ปริมาณน้ำรวม (ล้าน ม.³)	%	ปริมาณน้ำรวม (ล้าน ม.³)	%	ปริมาณน้ำรวม (ล้าน ม.³)	%	ปริมาณน้ำรวม (ล้าน ม.³)	%		
ภาคเหนือ (7)																
ภูมิพล (2)	ตาก	13,462	3,800	9,662	4,545	34%	6,278	47%	2,478	18%	6,346	47%	2,546	19%	-68.00	ลดลง
สิริกิติ์ (2)	อุดรดิตถ์	9,510	2,850	6,660	4,216	44%	5,663	60%	2,813	30%	5,833	61%	2,983	31%	-170.00	ลดลง
แม่จัน	เชียงใหม่	265	12	253	53	20%	146	55%	134	51%	153	58%	141	53%	-7.00	ลดลง
แม่กวง	เชียงใหม่	263	14	249	30	11%	79	30%	65	25%	86	33%	72	27%	-7.00	ลดลง
กิ่วลม	ลำปาง	106	3	103	27	25%	64	60%	61	58%	68	64%	65	61%	-4.00	ลดลง
กิ่วตอง	ลำปาง	170	6	164	22	13%	147	86%	141	83%	148	87%	142	84%	-1.00	ลดลง
แควน้อย	พิษณุโลก	939	43	896	321	34%	495	53%	452	48%	530	56%	487	52%	-35.00	ลดลง
รวมภาคเหนือ	34.85%	24,715	6,728	17,987	9,214	37%	12,872	52%	6,144	25%	13,164	53%	6,436	26%	-292.00	ลดลง
ภาคตะวันออกเฉียงเหนือ (12)																
ห้วยหลวง	อุดรธานี	136	7	129	23	17%	73	54%	66	49%	75	55%	68	50%	-2.00	ลดลง
น้ำอูน	สกลนคร	520	45	475	158	30%	201	39%	156	30%	207	40%	162	31%	-6.00	ลดลง
น้ำพุง (2)	สกลนคร	165	8	157	60	36%	56	34%	48	29%	55	33%	47	28%	1.00	เพิ่มขึ้น
จุฬารัตน์ (2)	ชัยภูมิ	164	37	127	60	37%	85	52%	48	29%	97	59%	60	37%	-12.00	ลดลง
อุบลรัตน์ (2)	ขอนแก่น	2,431	581	1,850	622	26%	1,410	58%	829	34%	1,461	60%	880	36%	-51.00	ลดลง
ลำปาว	กาฬสินธุ์	1,980	100	1,880	552	28%	701	35%	601	30%	739	37%	639	32%	-38.00	ลดลง
ลำตะคอง	นครราชสีมา	314	22	292	99	32%	89	28%	67	21%	93	30%	71	23%	-4.00	ลดลง
ลำพระเพลิง	นครราชสีมา	155	1	154	65	42%	65	42%	64	41%	66	43%	65	42%	-1.00	ลดลง
มูลขาม	นครราชสีมา	141	7	134	41	29%	61	43%	54	38%	63	45%	56	40%	-2.00	ลดลง
ลำน้ำพระยา	นครราชสีมา	275	7	268	83	30%	100	36%	93	34%	105	38%	98	36%	-5.00	ลดลง
ลำน้ำระจิง	บุรีรัมย์	121	3	118	62	51%	57	47%	54	45%	58	48%	55	45%	-1.00	ลดลง
สิรินธร (2)	อุบลราชธานี	1,966	831	1,135	1,111	57%	1,276	65%	445	23%	1,303	66%	472	24%	-27.00	ลดลง
รวมภาคตะวันออกเฉียงเหนือ	11.80%	8,369	1,649	6,720	2,936	35%	4,174	50%	2,525	30%	4,323	52%	2,673	32%	-148.00	ลดลง
ภาคกลาง (3)																
ปสักชลสิทธิ์	ลพบุรี	960	3	957	361	38%	475	49%	472	49%	509	53%	506	53%	-34.00	ลดลง
ห้วยเสลา	อุทัยธานี	160	17	143	47	29%	85	53%	68	43%	85	53%	68	43%	-	คงที่
กระเสียว	สุพรรณบุรี	240	40	200	57	24%	200	83%	160	67%	211	88%	171	71%	-11.00	ลดลง
รวมภาคกลาง	1.92%	1,360	60	1,300	465	34%	760	56%	700	51%	805	59%	745	55%	-45.00	ลดลง
ภาคตะวันออก (2)																
ศรีนครินทร์ (2)	กาญจนบุรี	17,745	10,265	7,480	12,375	70%	13,161	74%	2,896	16%	13,216	74%	2,951	17%	-55.00	ลดลง
วชิราลงกรณ (2)	กาญจนบุรี	8,860	3,012	5,848	4,510	51%	4,939	56%	1,927	22%	5,016	57%	2,004	23%	-77.00	ลดลง
รวมภาคตะวันออก	37.51%	26,605	13,277	13,328	16,885	63%	18,100	68%	4,823	18%	18,232	69%	4,955	19%	-132.00	ลดลง
ภาคใต้ (6+4)																
ขุนด่าน	นครนายก	224	5.00	219	99	44%	114	51%	109	49%	119	53%	114	51%	-5.00	ลดลง
คลองสีด	ฉะเชิงเทรา	420	30.00	390	116	28%	124	30%	94	22%	132	31%	102	24%	-8.00	ลดลง
บางพระ (3)	ชลบุรี	117	12.00	105	33	28%	76	65%	64	55%	78	67%	66	56%	-2.00	ลดลง
หนองปลาไหล (3)	ระยอง	164	13.75	150	136	83%	97	59%	83	51%	100	61%	86	53%	-3.00	ลดลง
ประแสร์ (3)	ระยอง	295	20.00	275	196	66%	140	47%	120	41%	146	49%	126	43%	-6.00	ลดลง
บางพระชั้น (3)	ระยอง	17	0.72	16	9	57%	8	48%	7	44%	8	50%	7.56	46%	-0.27	ลดลง
หนองค้อ (3)	ระยอง	21	1.00	20	5	25%	11	53%	10	49%	12	55%	10.77	50%	-0.34	ลดลง
คลองกาย (3)	ระยอง	79	3.00	76	33	42%	54	68%	51	64%	56	71%	53.34	67%	-2.34	ลดลง
คลองใหญ่ (3)	ระยอง	45	3.00	42	26	57%	24	53%	21	46%	24	53%	21.04	46%	-0.08	ลดลง
นขบดินทรจินดา	ปราจีนบุรี	295	19.00	276	-	0%	192	65%	173	59%	203	69%	184.00	62%	-11.00	ลดลง
รวมภาคใต้	2.37%	1,678	107	1,570	655	39%	840	50%	733	44%	878	52%	771	46%	-38.03	ลดลง
ภาคใต้ (4)																
แก่งกระจาน	เพชรบุรี	710	65	645	270	38%	335	47%	270	38%	343	48%	278	39%	-8.00	ลดลง
ปราณบุรี	ประจวบคีรีขันธ์	391	18	373	89	23%	190	49%	172	44%	191	49%	173	44%	-1.00	ลดลง
รัชชประภา (2)	สุราษฎร์ธานี	5,639	1,352	4,287	4,368	77%	4,815	85%	3,463	61%	4,860	86%	3,508	62%	-45.00	ลดลง
บางกลาง (2)	ยะลา	1,454	276	1,178	966	66%	1,042	72%	766	53%	1,040	72%	764	53%	2.00	เพิ่มขึ้น
รวมภาคใต้	11.55%	8,194	1,711	6,483	5,693	69%	6,382	78%	4,671	57%	6,434	79%	4,723	58%	-52.00	ลดลง
รวมทั้งประเทศ	100%(38)	70,921	23,532	47,388	35,848	51%	43,127	61%	19,596	28%	43,835	62%	20,303	29%	-707.03	ลดลง

ที่มาข้อมูล : ตารางสรุปสภาพน้ำในอ่างเก็บน้ำขนาดใหญ่ทั่วประเทศ และตารางสรุปสภาพน้ำในอ่างเก็บน้ำภาคตะวันออกเฉียงเหนือ กรมชลประทาน

หมายเหตุ :

- 1) อ่างเก็บน้ำขนาดใหญ่ หมายถึง อ่างเก็บน้ำที่มีความจุตั้งแต่ 100 ล้าน ลบ.ม. ขึ้นไป
- 2) เป็นอ่างเก็บน้ำอยู่ในความรับผิดชอบของการไฟฟ้าฝ่ายผลิตแห่งประเทศไทย(10) นอกนั้นอยู่ในความรับผิดชอบของกรมชลประทาน (28)
- 3) เป็นอ่างเก็บน้ำขนาดกลางที่มีความสำคัญต่อการชลประทานและการประปาฯ ของลุ่มน้ำชายฝั่งทะเลตะวันออก
- 4) ที่มา : กรมชลประทาน และการไฟฟ้าฝ่ายผลิตแห่งประเทศไทย
- 5) จังหวัดที่มีอ่างเก็บน้ำขนาดใหญ่มีจำนวน 26 จังหวัด ไม่มี 50 จังหวัด

รท. นายถียง ระดมเก็บกักของอ่าง



ศูนย์เขื่อนลพ



ศูนย์ป้องกันวิกฤตน้ำ กรมทรัพยากรน้ำ

ลำดับของเขื่อนตามความจุ

- 1.ศรีนครินทร์ 2.ภูมิพล 3.สิริกิติ์ 4.วชิราลงกรณ 5.รัชชประภา
- 6.มูลรัตน์ 7.สิรินธร 8.บางกลาง 9.ลำปาว 10.ป่าสัก

ลำดับของเขื่อนตามปริมาณน้ำใช้การได้

- 1.ภูมิพล 2.ศรีนครินทร์ 3.สิริกิติ์ 4.วชิราลงกรณ 5.รัชชประภา
- 6.ลำปาว 7.มูลรัตน์ 8.บางกลาง 9.สิรินธร 10.ป่าสัก

ชี้'เหนือ'ร้อนจัด-'อีสาน'มีฝน กทม.อุณหภูมิพุ่ง๓๘องศาฯ

กรมอุตุนิยมวิทยา พยากรณ์อากาศ ๒๔ ชั่วโมงข้างหน้าว่า ประเทศไทยตอนบนมีอุณหภูมิสูงขึ้นกับมีอากาศร้อนถึงร้อนจัดในตอนกลางวัน

พยากรณ์อากาศสำหรับประเทศไทย ตั้งแต่ ๖.๐๐ น.วันนี้ถึง ๖.๐๐ น.วันพรุ่งนี้

ภาคเหนือ อากาศร้อนถึงร้อนจัดในตอนกลางวัน อุณหภูมิต่ำสุด ๑๙-๒๕ องศาเซลเซียส อุณหภูมิสูงสุด ๓๕-๔๐ องศาเซลเซียส ลมตะวันตก ความเร็ว ๑๐-๒๕ กม./ชม.

ภาคตะวันออกเฉียงเหนือ มีเมฆบางส่วน อากาศร้อนในตอนกลางวัน โดยมีฝนฟ้าคะนอง ร้อยละ ๑๐ ของพื้นที่ อุณหภูมิต่ำสุด ๒๐-๒๕ องศาเซลเซียส อุณหภูมิสูงสุด ๓๗-๓๙ องศาเซลเซียส ลมตะวันออกเฉียงใต้ ความเร็ว ๑๐-๒๕ กม./ชม.

ภาคกลาง มีเมฆบางส่วน และมีอากาศร้อนในตอนกลางวัน อุณหภูมิต่ำสุด ๒๔-๒๖ องศาเซลเซียส อุณหภูมิสูงสุด ๓๕-๔๐ องศาเซลเซียส ลมตะวันออกเฉียงใต้ ความเร็ว ๑๐-๓๐ กม./ชม.

ภาคตะวันออก มีเมฆบางส่วน อากาศร้อนในตอนกลางวัน โดยมีฝนฟ้าคะนอง ร้อยละ ๑๐ ของพื้นที่ อุณหภูมิต่ำสุด ๒๓-๒๖ องศาเซลเซียส อุณหภูมิสูงสุด ๓๒-๓๗ องศาเซลเซียส ลมตะวันออกเฉียงใต้ ความเร็ว ๑๐-๓๐ กม./ชม. ทะเลมีคลื่นสูงประมาณ ๑ เมตร

ภาคใต้ (ฝั่งตะวันออก) มีเมฆบางส่วน กับมีอากาศร้อนในตอนกลางวัน อุณหภูมิต่ำสุด ๒๑-๒๖ องศาเซลเซียส อุณหภูมิสูงสุด ๓๑-๓๕ องศาเซลเซียส ลมตะวันออก ความเร็ว ๑๕-๓๐ กม./ชม. ทะเลมีคลื่นสูงประมาณ ๑ เมตร

ภาคใต้ (ฝั่งตะวันตก) มีเมฆบางส่วน กับมีอากาศร้อนในตอนกลางวัน อุณหภูมิต่ำสุด ๒๑-๒๕ องศาเซลเซียส อุณหภูมิสูงสุด ๓๒-๓๕ องศาเซลเซียส ลมตะวันออก ความเร็ว ๑๕-๓๐ กม./ชม. ทะเลมีคลื่นสูงประมาณ ๑ เมตร

กรุงเทพมหานครและปริมณฑล มีเมฆบางส่วน กับมีอากาศร้อนในตอนกลางวัน อุณหภูมิต่ำสุด ๒๕-๒๗ องศาเซลเซียส อุณหภูมิสูงสุด ๓๔-๓๘ องศาเซลเซียส ลมตะวันออกเฉียงใต้ ความเร็ว ๑๐-๓๐ กม./ชม.

บึงกาฬสื่อแล้งชลประทานเร่งบริหารจับตา๓อ.เสี่ยง

จ.บึงกาฬ สื่อเค็มแล้ง พบเกษตรกรปลูกข้าวเกินความคาดหมาย ชลประทานเร่งบริหารจัดการ พร้อมจับตาพื้นที่เสี่ยง ๓ อำเภอ

นายประภาส สมานทรัพย์ ผู้อำนวยการโครงการชลประทานบึงกาฬ (ผคป.บึงกาฬ) เปิดเผยกับสำนักข่าวไอ.เอ็น.เอ็น.ว่า โดยปกติแล้วเมื่อ จ.บึงกาฬ เข้าสู่ช่วงฤดูแล้งตั้งแต่เดือนมกราคม - เมษายน ของทุกปี ก็มักพบว่าจุดต่าง ๆ โดยเฉพาะ แหล่งน้ำตามธรรมชาติส่วนใหญ่จะมีลักษณะแห้งขอด ซึ่งเกษตรกรทั่วไปทราบดีทำให้บางส่วนไม่ลงมือทำนาปรัง แต่ทั้งนี้ก็พบว่ามีบางส่วนยังคงตัดสินใจปลูกข้าว จึงมีความเสี่ยงสูงที่จะประสบภาวะผลผลิตเสียหาย เบื้องต้นพบมีชาวนาลงมือเพาะปลูกไปแล้วประมาณ ๑๐,๐๐๐ ไร่ ถือว่าเกินจากกรอบที่กรมส่งเสริมการเกษตรคาดการณ์ไว้ถึง ๕,๐๐๐ ไร่

จากการตรวจสอบพบจุดที่ประสบปัญหาแล้วคือ บ้านโนนสวรรค์ ต.หนองหัวช้าง อ.พรเจริญ ล่าสุดโครงการชลประทานบึงกาฬ ได้สนับสนุนเครื่องสูบน้ำเข้าไปช่วยเหลือคาดว่าจะบรรเทาความเดือดร้อนได้ในระดับหนึ่ง ขณะที่ภาพรวมปัญหาภัยแล้งทั้งจังหวัดปัจจุบันยังถือว่าอยู่ในเกณฑ์ที่สามารถรับมือได้โดยมีจุดเสี่ยงที่ต้องติดตามสถานการณ์อย่างต่อเนื่องคือบริเวณซึ่งต้องใช้น้ำจากแม่น้ำสงคราม เพราะ ในแม่น้ำดังกล่าวยังไม่มีการชลประทานสำหรับเก็บกักน้ำหากมีการเพาะปลูกปริมาณมาก ก็จะทำให้เกิดการขาดแคลนน้ำ ประกอบด้วย ๓ อำเภอ คือ ๑.อำเภอโซ่พิสัย ๒.อำเภอพรเจริญ และ ๓.อำเภอเซกา (ไอ เอ็น เอ็น)

ผวจ.มหาสารคามสั่งปฎ.จับตาท้องถิ่นแล้งเน้นพื้นที่เสี่ยง

ผวจ.มหาสารคาม สั่ง ปฎ.ดูแลประชาชนที่ประสบปัญหาอย่างเต็มที่ เพื่อบรรเทาความเดือดร้อน จับตาสถานการณ์ภัยแล้งเน้นพื้นที่เสี่ยงนอกเขตชลประทาน - ไม่มีแหล่งน้ำสำรอง

นายพิระพล ยังขาว หัวหน้าสำนักงานป้องกันและบรรเทาสาธารณภัย (ปภ.) จังหวัดมหาสารคาม เปิดเผยกับสำนักข่าวไอ.เอ็น.เอ็น. ว่า ปัจจุบันที่ จ.มหาสารคาม ยังไม่ได้รับรายงานว่ามีจุดใดประสบปัญหาภัยแล้ง แต่อาจมีบางพื้นที่ที่พบสภาพผืนดินแห้งแล้ง ซึ่งถือเป็นเรื่องปกติในช่วงเข้าสู่ฤดูร้อนของหลายจังหวัดแถบภาคตะวันออกเฉียงเหนือ ทั้งนี้ จ.มหาสารคาม มีบริเวณที่ต้องเฝ้าระวังส่วนใหญ่คืออำเภอซึ่งตั้งอยู่นอกเขตระบบชลประทาน รวมถึงห่างจากแหล่งน้ำ, แม่น้ำสายสำคัญ ทำให้ต้องเตรียมความพร้อมรับมือ

โดย นายเสน่ห์ นนทะโชติ ผู้ว่าราชการจังหวัดมหาสารคาม ได้กำชับให้ ปภ. ดูแลประชาชนที่ประสบปัญหาอย่างเต็มที่ เพื่อบรรเทาความเดือดร้อน สำหรับ จ.มหาสารคาม จะเข้าสู่ฤดูแล้งเต็มตัว ในช่วงเดือนเมษายน - พฤษภาคม ของทุกปี ทำให้ทุกฝ่ายต้องประชุมกันเป็นระยะ และ ในอีก ๒ สัปดาห์จากนี้ จะมีการหารือร่วมกันเพื่อติดตามสถานการณ์อีกครั้ง (ไอ เอ็น เอ็น)

ชลประทานศรีสะเกษเผยอ่างเก็บน้ำหลายแห่งเริ่มวิกฤติ

ชลประทานศรีสะเกษ เผยอ่างเก็บน้ำหลายแห่งเริ่มวิกฤติ เตรียมมาตรการรับมือภัยแล้งประกอบด้วย มาตรการเพิ่มประสิทธิภาพการใช้น้ำเพื่อการเกษตร มาตรการเพิ่มน้ำต้นทุน มาตรการฟื้นฟูพัฒนาพื้นที่การเกษตรที่ประสบภัย และมาตรการสร้างความรับรู้และประชาสัมพันธ์ ให้กับเกษตรกร

นายจำรัส สอนจันทร์ ผู้อำนวยการโครงการชลประทานจังหวัดศรีสะเกษ เปิดเผยว่า สถานการณ์ภัยแล้งของจ.ศรีสะเกษ ล่าสุด อ่างเก็บน้ำทั้ง ๑๖ แห่ง มีปริมาณน้ำเก็บกักจำนวนทั้งสิ้น ๑๓๓ ล้านลูกบาศก์เมตร คิดเป็นร้อยละ ๖๔ มากกว่าปีที่ผ่านมาร้อยละ ๑๔ ส่วนอ่างเก็บน้ำที่ล่าสุดเริ่มเข้าสู่ภาวะวิกฤติมีปริมาณน้ำต่ำกว่าร้อยละ ๕๐ มีจำนวน ๓ อ่าง ประกอบด้วย อ่างเก็บน้ำห้วยคล้า อ.เมือง มีปริมาณน้ำเก็บกักอยู่ที่ร้อยละ ๒๓, อ่างเก็บน้ำห้วยชัน อ.เมือง มีปริมาณน้ำเก็บกักอยู่ที่ร้อยละ ๔๕ และอ่างเก็บน้ำหนองสี อ.ขุนหาญ มีปริมาณน้ำเก็บกักอยู่ที่ร้อยละ ๔๘ เบื้องต้นพบว่าทั้ง ๓ อ่าง ยังสามารถปล่อยน้ำหล่อเลี้ยงพื้นที่เกษตรกรรมได้ตามปกติ แต่อยากขอให้ประชาชนช่วยกันใช้น้ำอย่างประหยัด ผู้อำนวยการโครงการชลประทานจังหวัดศรีสะเกษ กล่าวต่อไปว่า ชลประทานจังหวัดศรีสะเกษ มีมาตรการช่วยเหลือภัยแล้ง ภายใต้แผนเตรียมความพร้อมเพื่อลดความเสี่ยงจากภัยแล้ง ประกอบด้วย มาตรการเพิ่มประสิทธิภาพการใช้น้ำเพื่อการเกษตร มาตรการเพิ่มน้ำต้นทุน มาตรการฟื้นฟูพัฒนาพื้นที่การเกษตรที่ประสบภัย และมาตรการสร้างความรับรู้และประชาสัมพันธ์ ให้กับเกษตรกร นอกจากนี้ ยังได้เตรียมเครื่องสูบน้ำขนาด ๑๒ - ๑๖ นิ้ว จำนวน ๒๔ เครื่อง รถบรรทุกน้ำ จำนวน ๔ คัน ไว้คอยช่วยเหลือประชาชนที่ได้รับความเดือดร้อน และหากเกิดภาวะวิกฤติภัยแล้งจริงๆ ทางชลประทานจังหวัดศรีสะเกษ ก็จะได้ประสานไปยังหน่วยแม่ เพื่อขอฝนเทียมบรรเทาความเดือดร้อนในเบื้องต้นให้ประชาชนต่อไป (ไอ เอ็น เอ็น)

จันทบุรีส่อเค็มแล้งหลังน้ำในฝายลดลงต่อเนื่อง

จังหวัดจันทบุรี ส่อเค็มแล้ง หลังปริมาณน้ำในฝายผลิตประปา ลดลงอย่างต่อเนื่อง ชลประทานเร่งบริหารจัดการคาดว่าจะช่วยบรรเทาความเดือดร้อนของประชาชนได้ในระดับหนึ่ง

นายไพฑูรย์ เก่งการช่าง ผู้อำนวยการชลประทานจังหวัดจันทบุรี เปิดเผยว่า สถานการณ์ภัยแล้งของจ.จันทบุรี ปีนี้พบบริเวณเหนือฝายบางจันทบุรี มีปริมาณน้ำ ๑.๘ ล้านลูกบาศก์เมตร ถือว่าค่อนข้างวิกฤติ ระดับน้ำเพื่อการผลิตประปา เหลือไม่มาก เบื้องต้น ชลประทานจังหวัดจันทบุรี ได้ประสานหน่วยงานราชการเพื่อเร่งระบายน้ำจากเขื่อนศรีนครินทร์ให้ไหลลงมาสู่ฝายบาง ซึ่งวันนี้ได้รับความร่วมมืออย่างดีจากชาวบ้านตอนบนประกอบด้วย ต.ปลิว, วังแฉ่ม, ท่าหลวง และ วังจะอ้าย เพื่อนำน้ำจากเขื่อนมาเติมฝาย สำหรับลุ่มน้ำอื่น ๆ เช่น ลุ่มน้ำวังโตนด พบปริมาณน้ำค่อนข้างอยู่ในระดับที่สามารถควบคุมได้ ซึ่งชลประทานจังหวัดจันทบุรี ได้มีการจัดเตรียมเครื่องสูบน้ำ จำนวน ๑๗ เครื่อง และรถบรรทุกน้ำอีก ๑๓ คัน เพื่อช่วยเหลือเกษตรกรแล้ว ขณะที่ลุ่มน้ำโป่งน้ำร้อน ในอ.โป่งน้ำร้อน รวมถึงลุ่มน้ำคลองพระพุทธรูป มีปริมาณน้ำมากคาดว่าจะสามารถช่วยเกษตรกรได้อย่างเพียงพอตลอดฤดูแล้ง ส่วนจุดที่วิกฤติของจ.จันทบุรี ล่าสุดพบว่าอยู่ที่อ.สอยดาว ต.ปะตง ต.ทรายขาว เนื่องจากจุดนี้ไม่มีอ่างเก็บกักน้ำ โดยในอนาคตทางชลประทานจังหวัดจันทบุรี ได้วางแผนการแก้ไขแล้วคาดว่าจะช่วยบรรเทาความเดือดร้อนของประชาชนได้ในระดับหนึ่ง (ไอ เอ็น เอ็น)

ทางหลวงชนบทพิจิตรนำน้ำดื่มแจกพื้นที่แล้ง

ทางหลวงชนบทบางมูลนาก อ.บางมูลนากพิจิตร นำรถบรรทุกน้ำสะอาดดื่มได้แจกชาวบ้านพื้นที่ภัยแล้ง

นายศุภวิชัย สุกุลศักดิ์ “นายช่างโต” ผู้อำนวยการหมวดบำรุงทางหลวงชนบทบางมูลนาก อ.บางมูลนาก จ.พิจิตร ได้บูรณาการร่วมกับท้องถิ่นของอำเภอต่างๆดำเนินการนำรถบรรทุกน้ำไปแจกจ่ายให้กับราษฎรที่ขณะนี้เริ่มเกิดวิกฤติภัยแล้ง โดยได้นำรถบรรทุกน้ำไปแจกให้ที่วัดเขาดินและบ้านเรือนราษฎรหมู่ ๖ บ้านสี่แยกเขาดิน ตำบลท้ายทุ่ง อ.ทับคล้อ , บ้านดงสว่าง อ.สากเหล็ก และที่ หมู่ ๖ บ้านคลองสะแก ต.หนองปลาไหล อ.วังทรายพูน จ.พิจิตร โดยนำน้ำสะอาดที่สามารถดื่มกินได้ไปแจกจ่ายให้ตามวัด

และถังน้ำกลางประจำหมู่บ้าน หมู่บ้านละ ๑๒,๐๐๐ ลิตร ทั้งนี้เพื่อเป็นเติมความสุขให้กับประชาชนที่ส่วนใหญ่หมู่บ้านและบ้านเรือนอยู่ริมทางหลวงชนบทของจังหวัดพิจิตรในถิ่นทุรกันดาร ซึ่งจะดำเนินการแจกจ่ายน้ำดื่มสะอาดต่อเนื่องไปตลอดช่วงหน้าแล้งนี้เพื่อช่วยให้ชาวพิจิตรผ่านพ้นวิกฤตภัยแล้งไปให้จงได้

นายสุภวิชัย สุกุลศักดิ์ “นายช่างโต” ผู้อำนวยการหมวดบำรุงทางหลวงชนบทบางมูลนาก กล่าวเพิ่มเติมว่า แขวงทางหลวงชนบทพิจิตรมีรถบรรทุกน้ำและบุคลากรที่ก่อนหน้านี้ทั้งคนและอุปกรณ์มีหน้าที่ในการก่อสร้าง-ซ่อมแซม ถนน แต่เมื่อเกิดวิกฤตภัยแล้ง นายพิศักดิ์ จิตวิริยะวาทิน อธิบดีกรมทางหลวงชนบท จึงได้สั่งการให้บุคลากรในองค์กรต้องควรใส่ใจพี่น้องประชาชนที่นอกเหนือจากภารกิจหลักด้วย ดังนั้นในช่วงหน้าแล้งนี้ หากประชาชนต้องการความช่วยเหลือเรื่องน้ำกินน้ำใช้รวมถึงพบเห็นถนนในความดูแลของกรมทางหลวงชนบทแล้วต้องการความช่วยเหลือ สามารถแจ้งเหตุหรือโทร ๐๕๖-๖๐๘๖๒๔ และสายด่วน ๑๑๔๖

อ.ชุมแสงแจกถังบรรจุน้ำเตรียมรับมือภัยแล้ง

นายอำเภอชุมแสง จังหวัดนครสวรรค์ แจกถังบรรจุน้ำ ขนาดจุ ๒,๐๐๐ ลิตร แก่ราษฎรหมู่ที่ ๗, ๑๓, ๑๔ ต.หนองกระเจา หมู่บ้านละ ๑๐ ถัง เตรียมรับมือภัยแล้ง

นายพรสังสรรค์ มงคลประสิทธิ์ นายอำเภอชุมแสง จังหวัดนครสวรรค์ นำถังบรรจุน้ำขนาดจุ ๒,๐๐๐ ลิตร ที่ได้รับจากสำนักงาน ปก.จังหวัดนครสวรรค์ ไปมอบแก่ราษฎรหมู่ที่ ๗, ๑๓, ๑๔ ต.หนองกระเจา หมู่บ้านละ ๑๐ ถัง ซึ่งเป็นหมู่บ้านที่ไม่มีระบบประปา ไม่มีแหล่งน้ำธรรมชาติประสาภัยแล้งทุกปี เพื่อนำไปติดตั้งไว้ ตามจุดที่เป็นศูนย์รวมของหมู่บ้าน เตรียมการรับมือภัยแล้งที่จะมาถึง (ไอ เอ็น เอ็น)

เตรียมแผนเร่งชุดเจาะบ่อน้ำบาดาลทั่วพื้นที่ภาคใต้ รับมือปัญหาภัยแล้ง

สำนักทรัพยากรน้ำบาดาลเขต ๖ ตรัง เรียกตัวแทนเกษตรกร ๑๔ จังหวัดภาคใต้ เข้าให้ข้อมูลเกี่ยวกับความเป็นไปได้ในการเร่งชุดเจาะบ่อน้ำบาดาลในพื้นที่ เพื่อแก้ปัญหาขาดแคลนแหล่งน้ำในช่วงหน้าแล้งนี้

นายวินัย สามารถ ผอ.สำนักทรัพยากรน้ำบาดาลเขต ๖ ตรัง และนายบรรจบ บุญแก้วปอม ผอ.สำนักทรัพยากรน้ำบาดาลเขต ๑๒ สงขลา ได้เรียกตัวแทนเกษตรกรผู้ประสบปัญหาขาดแคลนแหล่งน้ำในช่วงหน้าแล้งนี้ ทั้ง ๑๔ จังหวัดภาคใต้ จำนวนกว่า ๕๐ คน เข้าให้ข้อมูลเกี่ยวกับความเป็นไปได้ในการเร่งชุดเจาะบ่อน้ำบาดาลในพื้นที่

รวมไปถึงจำนวนครัวเรือนที่จะได้รับผลประโยชน์ และการบริหารจัดการน้ำร่วมกันหลังการชุดเจาะบ่อน้ำบาดาลแล้ว โดยพบปัญหาในพื้นที่ ๓ จังหวัดชายแดนภาคใต้ ที่เจ้าหน้าที่ไม่กล้าเข้าไปทำการชุดเจาะบาดาล เพราะกลัวความไม่ปลอดภัย จึงต้องใช้วิธีว่าจ้างคนในพื้นที่ให้ดำเนินการแทน

จากนั้น ผอ.ทรัพยากรน้ำบาดาลเขต ๖ ได้ลงพื้นที่บ้านของ นายสุธน งามสน ในพื้นที่หมู่ ๔ ต.ทุ่งค่าย อ.ย่านตาขาว จ.ตรัง ซึ่งประสบปัญหาขาดแคลนน้ำใช้ในช่วงหน้าแล้งของทุกปี เป็นเวลายาวนานกว่า ๓ เดือน ทำให้เจ้าของบ้านต้องยอมตื่นตั้งแต่เช้ามีเวลา ๐๓.๐๐ น. เพื่อรองน้ำประปาหมู่บ้านไปรดน้ำพืชผลทางการเกษตร ใช้เลี้ยงฝังโพรง ปลูกระกำหวาน มัลเบอร์รี่ สับปะรด และอื่นๆ ตามหลักเศรษฐกิจพอเพียงบนพื้นที่ ๓ ไร่

โดยล่าสุด นายสุธน ได้รวมกลุ่มเกษตรกรเพื่อนบ้านใกล้เคียงจนครบ ๔ คน และยื่นเอกสารเพื่อให้สำนักทรัพยากรน้ำบาดาลเขต ๖ พิจารณาดำเนินเข้าแผนป้องกันปัญหาภัยแล้งในปีงบประมาณ ๒๕๖๒ ต่อไป (ผู้จัดการ)