



รายงานสถานการณ์น้ำรายวัน

เสนอโดย

ศูนย์เมขลา

ศูนย์ป้องกันวิกฤติน้ำ

กรมทรัพยากรน้ำ

ประจำวันที่ ๒๒ กรกฎาคม ๒๕๖๕

โทร. ๐๒-๒๗๑๖๐๐๐ ต่อ ๖๔๔๕

Line ID : mekhalawoc

## สารบัญ

- ๑) สรุปสถานการณ์น้ำ
- ๒) รายงานสถานการณ์พื้นที่เสี่ยงอุทกภัยน้ำหลากในเขตพื้นที่ลาด  
เชิงเขา
- ๓) สถานการณ์น้ำในอ่างเก็บน้ำขนาดใหญ่ และขนาดกลาง
- ๔) รายงานสถานการณ์น้ำรายลุ่มน้ำ



# สรุปสถานการณ์น้ำ





# รายงานการเฝ้าระวังติดตามสถานการณ์น้ำ ๒๔ ชั่วโมง

ศูนย์ปฏิบัติการ กระทรวงทรัพยากรธรรมชาติและสิ่งแวดล้อม

โทรศัพท์ ๐ ๒๒๗๑ ๖๐๐๐ ต่อ ๖๔๔๕ โทรสาร ๐ ๒๒๗๘ ๖๖๒๙ <http://www.dwr.go.th>

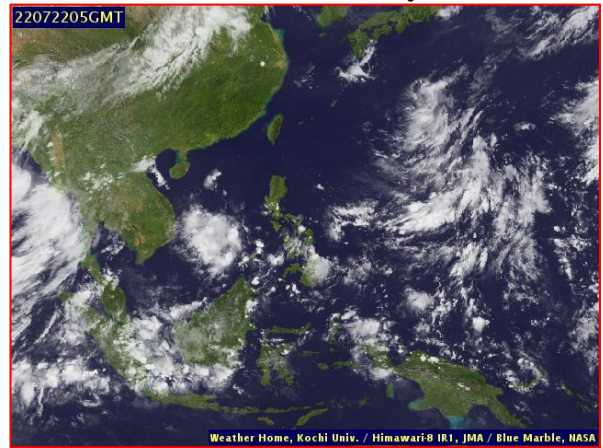
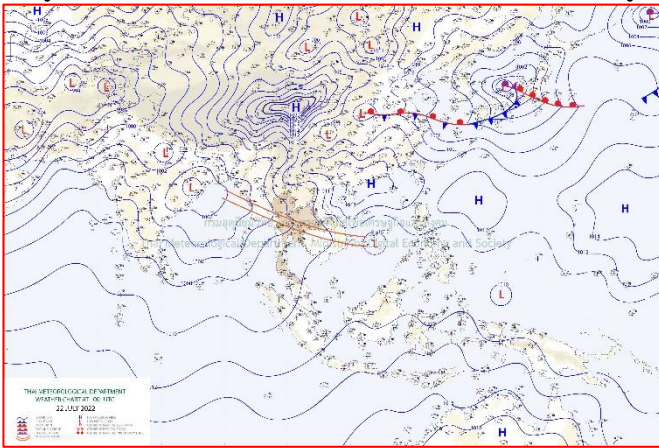
รายงานการเฝ้าระวังติดตามสถานการณ์น้ำประจำวันวันที่ ๒๒ กรกฎาคม ๒๕๖๕

เรียน รว.ทส. เลขานุการ รว.ทส. ที่ปรึกษา รว.ทส. ปกท.ทส. รอง ปกท.ทส. อทน. อทบ. และหน่วยงานที่เกี่ยวข้อง

## ๑. สภาพอากาศ เวลา ๑๒.๐๐ น. (กรมอุตุนิยมวิทยา)

พยากรณ์อากาศ ๒๔ ชั่วโมงข้างหน้า ร่องมรสุมพาดผ่านภาคเหนือตอนล่าง ภาคกลางตอนบน และภาคตะวันออกเฉียงเหนือตอนล่าง ประกอบกับมรสุมตะวันตกเฉียงใต้ที่พัดปกคลุมทะเลอันดามัน ภาคใต้ และอ่าวไทยมีกำลังปานกลาง ลักษณะเช่นนี้ทำให้ประเทศไทยมีฝนตกหนักถึงหนักมากบางแห่งบริเวณภาคเหนือ ภาคตะวันออกเฉียงเหนือ ภาคกลาง ภาคตะวันออก และภาคใต้ฝั่งตะวันตก

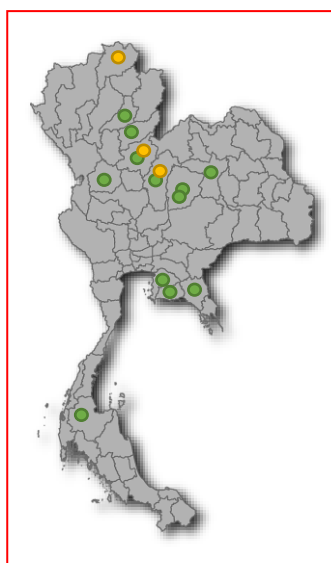
สำหรับคลื่นลมบริเวณทะเลอันดามันและอ่าวไทยมีกำลังปานกลาง โดยทะเลอันดามันตอนบนและอ่าวไทยตอนบนมีคลื่นสูงประมาณ ๒ เมตร ส่วนทะเลอันดามันตอนล่างคลื่นสูง ๑-๒ เมตร บริเวณที่มีฝนฟ้าคะนองคลื่นสูงมากกว่า ๒ เมตร



๒๔แผนที่อากาศ วันที่ ๒๒ ก.ค. ๒๕๖๕ เวลา ๐๗.๐๐ น

ภาพถ่ายดาวเทียม วันที่ ๒๒ ก.ค. ๒๕๖๕ เวลา ๑๒.๐๐ น.

## ๒. สถานการณ์เตือนภัย Early Warning ณ วันที่ ๒๒ กรกฎาคม ๒๕๖๕ เวลา ๐๗.๐๐ น. (กรมทรัพยากรน้ำ)



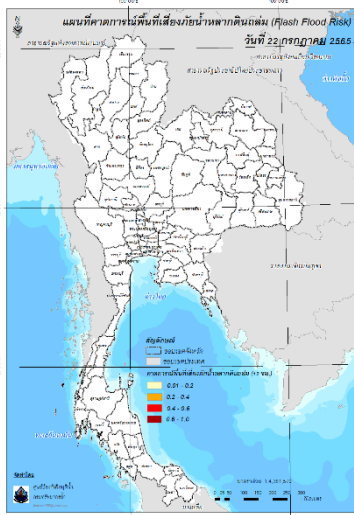
เตือนภัยทั้งหมด
61 หมู่บ้าน
เฝ้าระวัง 44 หมู่บ้าน
เตรียมพร้อม 17 หมู่บ้าน
อพยพ - หมู่บ้าน

สถานการณ์เตือนภัยรายจังหวัด		
จังหวัด	ระดับการเตือนภัย	จำนวนหมู่บ้าน
กำแพงเพชร	เฝ้าระวัง	2
ขอนแก่น	เฝ้าระวัง	1
จันทบุรี	เฝ้าระวัง	4
ชลบุรี	เฝ้าระวัง	5
ชัยภูมิ	เฝ้าระวัง	6
เชียงราย	เตรียมพร้อม	3
พิษณุโลก	เฝ้าระวัง	4
	เตรียมพร้อม	8
เพชรบูรณ์	เฝ้าระวัง	6
	เตรียมพร้อม	6
แพร่	เฝ้าระวัง	1
ระยอง	เฝ้าระวัง	7
สุราษฎร์ธานี	เฝ้าระวัง	4
อุดรธานี	เฝ้าระวัง	4

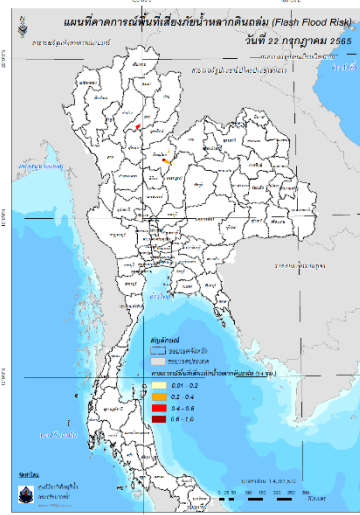
### ๓. การคาดการณ์พื้นที่เสี่ยงภัยน้ำหลากดินถล่ม ณ วันที่ ๒๑ กรกฎาคม ๒๕๖๕ (กรมทรัพยากรน้ำ)

- การคาดการณ์พื้นที่เสี่ยงภัยน้ำหลากดินถล่มจากข้อมูล MRCFFGS วันที่ 21 กรกฎาคม 2565 ในอีก 12 ชม. 24 ชม. และ 36 ชม. พบพื้นที่เสี่ยงบริเวณจังหวัดแพร่(อ.เด่นชัย วังชิ้น ลอง)จ.พิษณุโลก(อ.วังทอง)

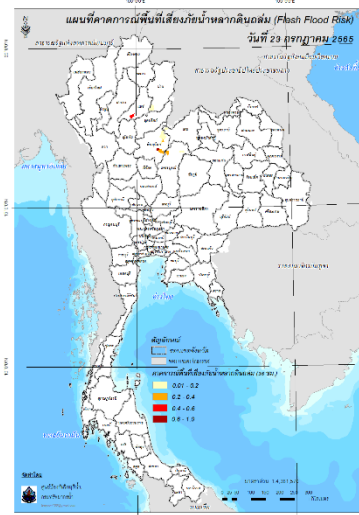
#### แผนที่แสดงการคาดการณ์พื้นที่เสี่ยงภัยน้ำหลากดินถล่ม วันที่ 21 กรกฎาคม 2565



วันที่ 22 ก.ค. 2565 (03:00 น.)



วันที่ 22 ก.ค. 2565 (15:00 น.)



วันที่ 23 ก.ค. 2565 (03:00 น.)

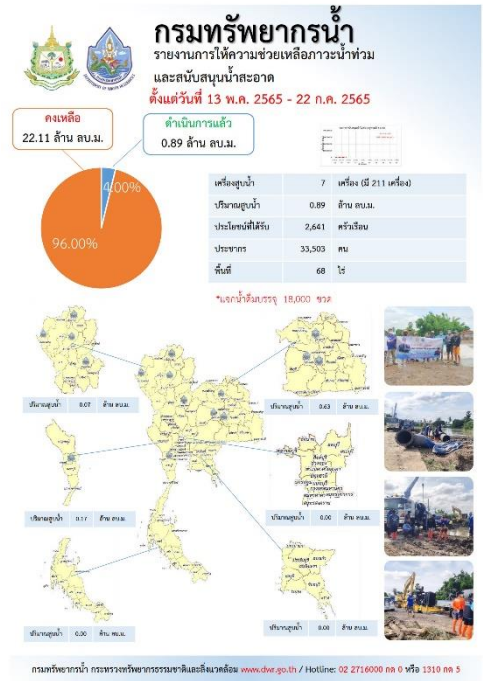
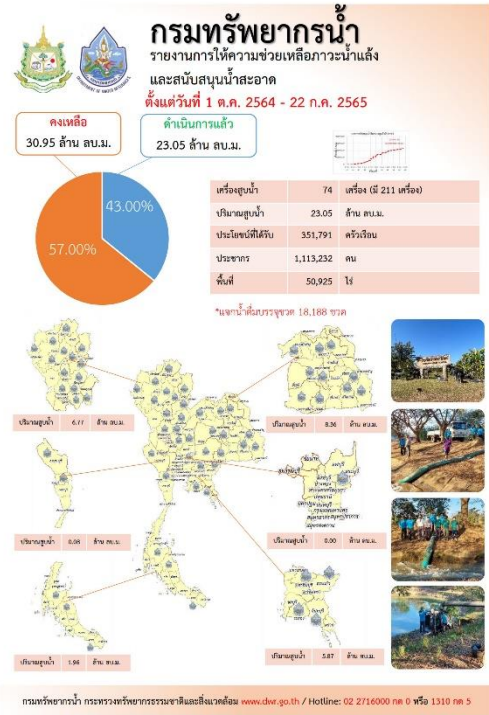
คำแนะนำ: ข้อมูลดังกล่าวเป็นการคาดการณ์พื้นที่เสี่ยงภัยน้ำหลาก โดยอาศัยข้อมูลปริมาณฝนจากดาวเทียม ดังนั้นรายงานฉบับนี้ควรใช้งานควบคู่ไปกับการตรวจวัดปริมาณฝนจริงภาคสนาม และข้อมูลจากเรดาร์เพื่อประกอบการตัดสินใจ

### ๔. สถานการณ์ภาวะน้ำท่วม และสถานการณ์ฝนแล้ง/ฝนทิ้งช่วง ณ วันที่ ๒๒ กรกฎาคม ๒๕๖๕ (ปภ.)

สถานการณ์จากร่องมรสุมกำลังแรงพาดผ่านภาคเหนือตอนล่าง ภาคกลาง และภาคตะวันออกเฉียงเหนือตอนล่าง ประกอบกับมรสุมตะวันตกเฉียงใต้กำลังปานกลางพัดปกคลุมทะเลอันดามันภาคใต้และอ่าวไทย ทำให้ประเทศไทยมีฝนตกหนักถึงหนักมากบางพื้นที่ บริเวณภาคเหนือ ภาคตะวันออกเฉียงเหนือ ภาคกลางรวมทั้งกรุงเทพมหานครและปริมณฑล ภาคตะวันออก และภาคใต้ ในระหว่าง วันที่ ๒๐ - ๒๒ ก.ค. ๖๕ ส่งผลให้มีสถานการณ์ในพื้นที่ ๕ จ. (ขอนแก่น ระยอง ชลบุรี สมุทรปราการ นนทบุรี) ๘ อ. ๑๓ ต. ๒๔ ม. ประชาชนได้รับผลกระทบ ๑๕๐ ครัวเรือน มีผู้เสียชีวิต ๑ ราย และสูญหาย ๑ ราย (ชลบุรี)

### ๕. การดำเนินการเตรียมความพร้อมช่วยเหลือพื้นที่ประสบภัยน้ำท่วมของหน่วยงานในกระทรวงทรัพยากรธรรมชาติและสิ่งแวดล้อม

- ไม่มีรายงานความช่วยเหลือ



ปีงบประมาณ 2565

กรมทรัพยากรน้ำบาดาล กระทรวงทรัพยากรธรรมชาติและสิ่งแวดล้อม

สรุปรายงาน ระหว่างวันที่ 28 มิถุนายน 2565 - 18 กรกฎาคม 2565

## น้ำบาดาล...ช่วย COVID-19

\* ศูนย์พักคอย - ศูนย์ฉีดวัคซีน - โรงพยาบาลสนาม - โรงพยาบาลส่งเสริมสุขภาพตำบล - โรงพยาบาล - วิทยาลัยพยาบาล

แจกจ่ายน้ำบริโภค ปัจจุบัน 950 ลิตร (การแจกจ่ายน้ำ ปี 2564 รวม 1,111,287 ลิตร)

สะสม 969,066 ลิตร

บรรจุขวดสะสม จำนวน 459,285 ขวด รวม 444,271 ลิตร

บรรจุกลลอนสะสม จำนวน 88,221 กลลอน รวม 524,795 ลิตร

สถานที่	สถานที่แจกจ่ายน้ำ	การให้บริการช่วยเหลือ
3 จังหวัดชายแดนใต้	จังหวัดปัตตานี, จังหวัดยะลา, จังหวัดนราธิวาส	รถบรรทุก 15 ลิตร จำนวน 300 คัน และ รถจักรยานยนต์ 5 ลิตร จำนวน 100 คัน รวม 950 ลิตร

จัดทำโดย ส่วนปฏิบัติการเขต ศูนย์เทคโนโลยีสารสนเทศทรัพยากรน้ำบาดาล

### กรมทรัพยากรน้ำ

กระทรวงทรัพยากรธรรมชาติและสิ่งแวดล้อม

“ชีวิต นานับ นวัตกรรม”

ศูนย์ปฏิบัติการทรัพยากรธรรมชาติและสิ่งแวดล้อม

โครงการแจกจ่ายน้ำบริโภค 5 ลิตร และ 10 ลิตร

## สทก.5 “ช่วยเหลือประชาชนพื้นที่เสี่ยงประสบปัญหาขาดแคลนน้ำอุปโภคบริโภค”

วันที่ 4 - 15 กรกฎาคม 2565 นายแพทย์ สวัสดิ์ศุภรา ผู้อำนวยการสำนักงานทรัพยากรน้ำภาค 5 มอบหมายสองบริหารจัดการให้ ร่วมกับประชาชน คัดส่งเครื่องสูบน้ำ ขนาด 12 นิ้ว จำนวน 1 เครื่อง สูบน้ำจากลำกระเบยอ้อย เลียบสระน้ำคืบสำหรับผลิตน้ำประปาหมู่บ้าน บ้านหนองจานเหนือ หมู่ที่ 9 ตำบลอ้งแงว ตำบลลำกระเบยอ้อย อีหวีหริศนครราชสีมา เพื่อป้องกันและแก้ไขปัญหาภัยแล้งในพื้นที่เสี่ยงขาดแคลนน้ำอุปโภคบริโภค ประชาชนได้รับประโยชน์ จำนวน 185 ครัวเรือน 853 คน งบประมาณสนับสนุน 80,000 บาท.

\* มุ่งผลสัมฤทธิ์ จัดบริการ ประสาน สามัคคี

47 ถนนราชดำเนินนอก เขตดุสิต กรุงเทพมหานคร 10000 โทรศัพท์ 044-920256 โทรสาร 044-920254

# สถานการณ์น้ำภาพรวมของประเทศ



22 ก.ค. 65 เวลา 07.00 น.



www.onwr.go.th

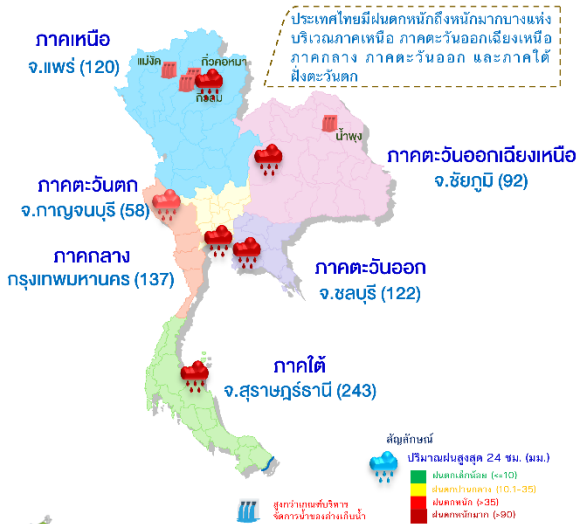


02 554 1800

เดินหน้า 13 มาตรการรับมือฤดูฝน กรมโยธาธิการและผังเมือง เร่งบูรณาการ - เสริมกำลังเรือกำจัดผักคตชวา



## สภาพอากาศ



## สถานการณ์น้ำท่า

ระดับน้ำในแม่น้ำสายหลัก

ภาค	สถานะ	แนวโน้ม
เหนือ	น้ำน้อย-ปกติ	▲
ตะวันออกเฉียงเหนือ	น้ำมาก-ปกติ	▲
กลาง	น้ำน้อย-ปกติ	▲
ตะวันออก	น้ำน้อย-ปกติ	▲
ใต้	น้ำมาก-ปกติ	▲
แม่น้ำโขง	น้ำน้อย-ปกติ	▲

▲ เพิ่มขึ้น ▼ ลดลง ◀ ทรงตัว



## สถานการณ์น้ำหลาก/การแจ้งเตือน

พื้นที่เสี่ยงน้ำหลาก- ดินถล่ม ในช่วง 1-2 วันนี้ บริเวณจังหวัดเชียงใหม่ น่าน อุตรดิตถ์ พิษณุโลก ชัยภูมิ และตราด



## แนวทางการบริหารจัดการน้ำ

เดินหน้า 13 มาตรการรับมือฤดูฝน กรมโยธาธิการและผังเมือง เร่งบูรณาการ - เสริมกำลังเรือกำจัดผักคตชวา

ตามที่กรมโยธาธิการและผังเมือง (ยธ.) รับผิดชอบมาตรการที่ 6 ขุดลอกคูคลองและกำจัดผักคตชวา โดยดูแลรับผิดชอบแม่น้ำสายหลัก 2 สาย คือ แม่น้ำแม่กลอง ตั้งแต่ใต้เขื่อนแม่กลอง ผ่านจังหวัดราชบุรี และสมุทรสงคราม ลงสู่อ่าวไทย และแม่น้ำท่าจีน ตั้งแต่ใต้ประตูระบายน้ำโพธิ์พระยา ผ่านจังหวัดสุพรรณบุรี นครปฐม และสมุทรสาคร ลงสู่อ่าวไทย และได้สนับสนุนเรือกำจัดผักคตชวาและวัชพืช เข้าช่วยเสริมกำลังหน่วยงานอื่นในพื้นที่ต่าง ๆ

ผลการกำจัดผักคตชวาและวัชพืชในแหล่งน้ำเปิด แหล่งน้ำเชื่อมโยงและในแหล่งน้ำปิดสาธารณะทั่วประเทศของหน่วยงานหลัก ตั้งแต่เดือนตุลาคม 2564 ถึงปัจจุบัน รวมทั้งในแหล่งน้ำที่ได้จากข้อมูลภาพถ่ายดาวเทียมของสำนักงานพัฒนาเทคโนโลยีอวกาศและภูมิสารสนเทศ (องค์การมหาชน) (GISTDA) สํารวจได้จำนวน 1,909 จุด สามารถกำจัดผักคตชวาไปแล้ว จำนวนทั้งสิ้น 5,775,179 ตัน โดย ยธ. กำจัดได้จำนวน 933,501 ตัน กรมชลประทาน จำนวน 3,396,468 ตัน กรมเจ้าท่า จำนวน 496,154 ตัน กรุงเทพมหานคร จำนวน 255,275 ตัน คณะทำงานระดับจังหวัด จำนวน 551,701 ตัน และกรมประมงจำนวน 142,080 ตัน (ข้อมูล ณ วันที่ 30 มิถุนายน 2565)

ทั้งนี้ ในพื้นที่ใดประสบปัญหาผักคตชวาและวัชพืชสะสมเป็นจำนวนมาก ยธ. สามารถสนับสนุนเครื่องมือ และเรือกำจัดผักคตชวาและวัชพืช สามารถร่วมบูรณาการทำงานร่วมกับหน่วยงานอื่นได้เพื่อแก้ไขปัญหาต่อไป



## ปริมาณน้ำในแหล่งน้ำทั่วประเทศ

สถานการณ์	เหนือ	อีสาน	กลาง	ตะวันออก	ตะวันตก	ใต้
ปริมาณน้ำ	10,382	4,234	4.3	628	19,170	4,341
ร้อยละของความจุ	41	49	32	41	69	61
น้ำไหลเข้า	72.58	67.62	13.21	15.54	40.25	18.29
น้ำระบาย	34.72	29.83	4.12	1.75	38.98	18.60
ปริมาณน้ำต่ำกว่าเกณฑ์ควบคุม (แห้ง)	3	0	0	0	0	0
ปริมาณน้ำเกินเกณฑ์ควบคุม (แห้ง)	3	1	0	0	0	0

หน่วย : ล้าน ลบ.ม.

รวมแหล่งน้ำขนาดใหญ่ทั่วประเทศ **39,158** **55%**

รวมแหล่งน้ำทุกขนาดทั่วประเทศ **45,025** **55%**



## มาตรการและการช่วยเหลือ

กรุงเทพมหานคร เร่งดำเนินการเก็บขยะบริเวณหน้าตะแกรงบ่อบำบัดตามจุดต่างๆ อย่างเร่งด่วน เพื่อเป็นการช่วยแก้ไขปัญหาน้ำท่วมขังในพื้นที่กรุงเทพมหานคร พร้อมทั้งจัดเตรียมหน่วยเคลื่อนที่เร็วหรือหน่วยเบสไว้คอยติดตามและแก้ไขปัญหาหน้าท่วมหากมีฝนตกหนักในทันที

## ติดตามข่าวสาร

จัดทำโดย : ศูนย์อำนวยการน้ำแห่งชาติ

ข่าวสาร กองอำนวยการน้ำแห่งชาติ

ข่าวสาร สำนักงานบริหารน้ำแห่งชาติ

สามารถติดตามสถานการณ์น้ำได้ที่



นายมงคล หล้าเมือง  
 ผู้อำนวยการศูนย์ป้องกันวิกฤติน้ำ  
 (เลขานุการคณะกรรมการศูนย์อำนวยการ  
 ติดตามแก้ไขภาวะน้ำแล้งน้ำท่วม)  
 กรมทรัพยากรน้ำ

รายงานสถานการณ์พื้นที่  
เสี่ยงอุทกภัยน้ำหลากในเขต  
พื้นที่ลาดเชิงเขา





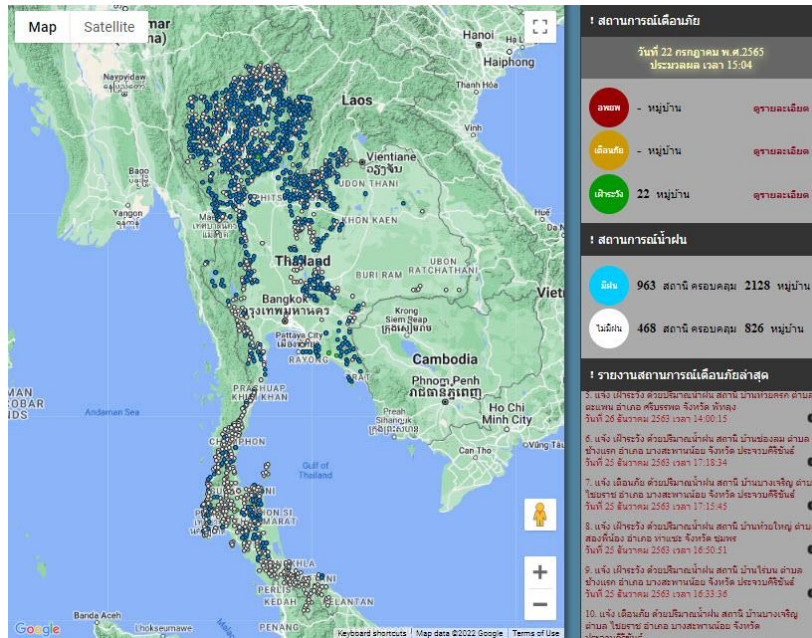
# รายงานสถานการณ์พื้นที่เสี่ยงอุทกภัยน้ำหลากในเขตพื้นที่ลัดเชิงเขา

วันที่ 22 กรกฎาคม 2565 เวลา 15:00 น.

## 1) Early Warning System (22 ก.ค. 2565 เวลา 15.00 น)

สถานี Early Warning System ที่มีฝนตกทั้งหมด 963 สถานี ครอบคลุม 2,128 หมู่บ้าน มีการแจ้งเตือนระวัง

22 หมู่บ้าน



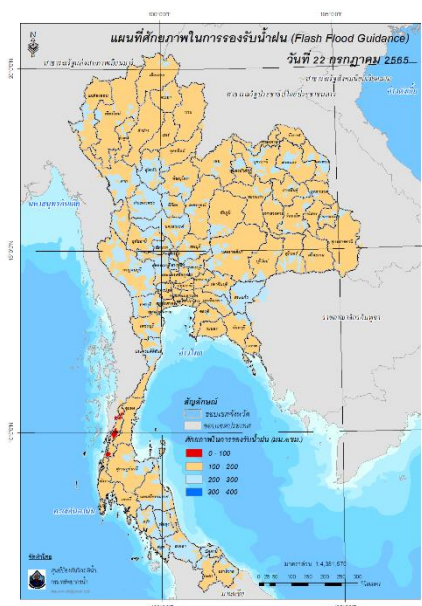
ที่มา : สำนักวิจัย พัฒนาและอุทกวิทยา

## 2) ปริมาณฝน

ผลการเปรียบเทียบปริมาณฝนสะสม 24 ชั่วโมง ของวันที่ 21 – 22 กรกฎาคม 2565 (เวลา 15:00 น.) จากระบบของ Mekong River Commission Flash Flood Guidance System (MRCFFGS) แสดงให้เห็นว่ามีปริมาณฝนตกบริเวณภาคเหนือบางส่วน ภาคตะวันออกเฉียงเหนือ ภาคกลางบางส่วน และภาคใต้ มีปริมาณฝนสะสมประมาณ 20 - 35 มม./วัน ส่วนบริเวณจังหวัดเพชรบูรณ์ เลย บึงกาฬ นครราชสีมา บุรีรัมย์ สุรินทร์ ศรีสะเกษ ยโสธร อำนาจเจริญ อุบลราชธานี หนองบัวลำภู และขอนแก่น มีปริมาณฝนสะสมประมาณ 35 - 60 มม./วัน และบริเวณจังหวัดหนองบัวลำภู และขอนแก่น มีปริมาณฝนสะสมประมาณ 60 - 90 มม./วัน



#### 4) ศักยภาพในการรองรับน้ำฝน FFG (Flash Flood Guidance)



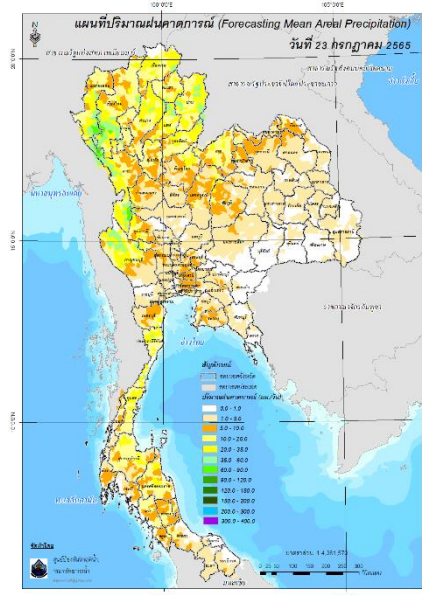
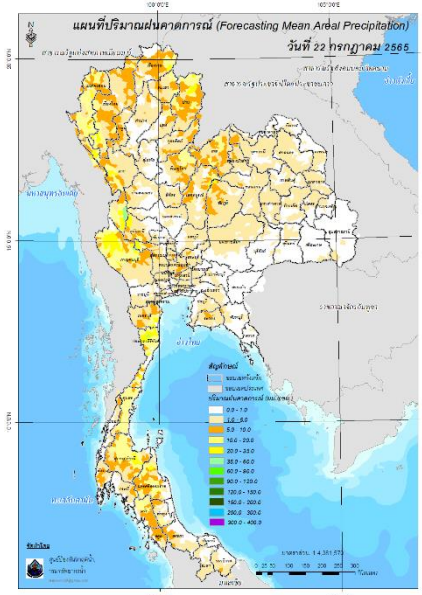
โดยศักยภาพในการรองรับน้ำฝนของพื้นที่จังหวัดระนอง สามารถรองรับปริมาณฝนได้น้อยกว่า 100 มม./6ชม

FFG หมายถึง ค่าความสามารถในการรองรับปริมาณฝนของพื้นที่นั้นๆ ก่อนที่จะเกิดสภาวะน้ำล้นตลิ่งที่จุดออกของปลายพื้นที่ โดยค่า FFG 06-hr หมายถึง ปริมาณฝนที่จะส่งผลให้เกิดสภาวะน้ำล้นตลิ่งที่ปลายลุ่มน้ำในอีก 6 ชั่วโมงข้างหน้า (มม./6ชม.)

#### 5) ปริมาณฝนคาดการณ์ล่วงหน้า

ปริมาณฝนคาดการณ์ในวันที่ 22 กรกฎาคม 2565 เวลา 21.00 น. บริเวณภาคเหนือ ภาคตะวันออกเฉียงเหนือบางส่วน ภาคตะวันตก และภาคใต้ จะมีปริมาณฝนสะสม 6 ชั่วโมงข้างหน้า 10 - 20 มม. ส่วนบริเวณจังหวัดแม่ฮ่องสอน เชียงใหม่ เชียงราย น่าน อุทัยธานี เพชรบุรี สุราษฎร์ธานี และนครศรีธรรมราช จะมีปริมาณฝนสะสม 6 ชั่วโมงข้างหน้า 20 - 35 มม. และบริเวณจังหวัดตาก สุพรรณบุรี กาญจนบุรี และประจวบคีรีขันธ์ จะมีปริมาณฝนสะสม 6 ชั่วโมงข้างหน้า 35 - 60 มม.

ปริมาณฝนคาดการณ์ในวันที่ 23 กรกฎาคม 2565 เวลา 15.00 น. บริเวณภาคเหนือ และภาคตะวันตก จะมีปริมาณฝนสะสม 24 ชั่วโมงข้างหน้า 35 - 60 มม. ส่วนบริเวณจังหวัดแม่ฮ่องสอน เชียงใหม่ กำแพงเพชร และนครสวรรค์ จะมีปริมาณฝนสะสม 24 ชั่วโมงข้างหน้า 60 - 90 มม. และบริเวณจังหวัดตาก จะมีปริมาณฝนสะสม 24 ชั่วโมงข้างหน้า 90 - 120 มม.

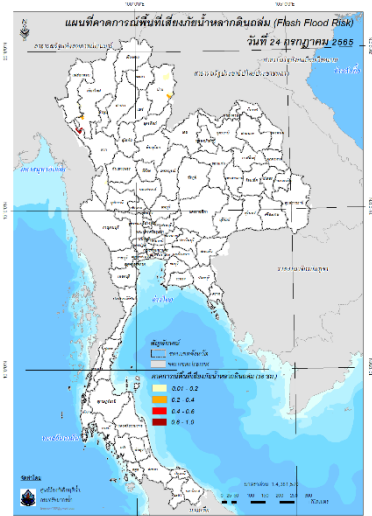
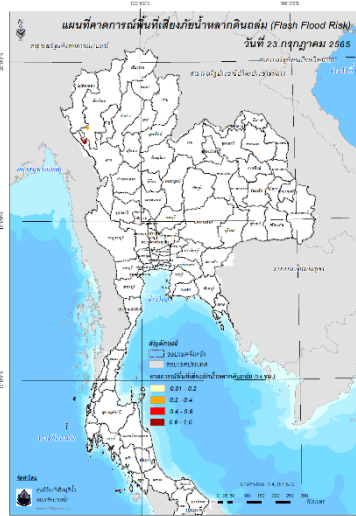
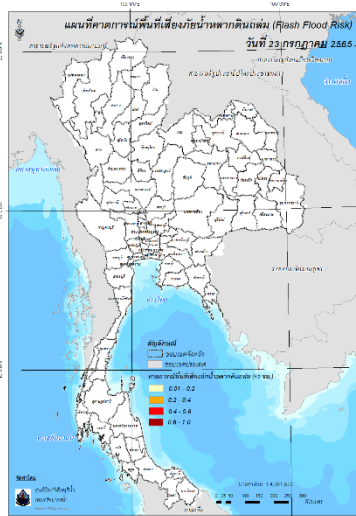


ปริมาณฝนคาดการณ์ในวันที่ 22 กรกฎาคม 2565      ปริมาณฝนคาดการณ์ในวันที่ 23 กรกฎาคม 2565

6) ความเสี่ยงจากน้ำท่วม

- การคาดการณ์พื้นที่เสี่ยงภัยน้ำหลากดินถล่มจากข้อมูล MRCFFGS วันที่ 22 กรกฎาคม 2565 ในอีก 12 ชม. 24 ชม. และ 36 ชม. พบพื้นที่เสี่ยงบริเวณจังหวัดเชียงใหม่(อ.อมก๋อย)จ.ตาก(อ.ท่าสองยาง)

แผนที่แสดงการคาดการณ์พื้นที่เสี่ยงภัยน้ำหลากดินถล่ม วันที่ 22 กรกฎาคม 2565



วันที่ 23 ก.ค. 2565 (03:00 น.)      วันที่ 23 ก.ค. 2565 (15:00 น.)      วันที่ 24 ก.ค. 2565 (03:00 น.)

คำแนะนำ: ข้อมูลดังกล่าวเป็นการคาดการณ์พื้นที่เสี่ยงภัยน้ำหลาก โดยอาศัยข้อมูลปริมาณฝนจากดาวเทียม ดังนั้นรายงานฉบับนี้ควรใช้งานควบคู่ไปกับการตรวจวัดปริมาณฝนจริงภาคสนาม และข้อมูลจากเรดาร์เพื่อประกอบการตัดสินใจ

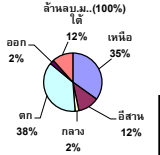
สถานการณ์น้ำในอ่างเก็บน้ำ  
ขนาดใหญ่ และขนาดกลาง



# รายงานสรุปสภาพน้ำในอ่างเก็บน้ำขนาดใหญ่และขนาดกลาง

รายงานสถานการณ์ ณ วันที่ **22 กรกฎาคม 2565**

ปริมาณน้ำรวมทั่วประเทศ 70,921 ล้าน ลบ.ม. (100%)



ปริมาณน้ำในอ่างเก็บน้ำทั่วประเทศ มี 64 และ 0.53

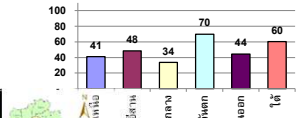
วันที่ 22 กรกฎาคม 2565 จำนวน 38,967 ล้าน ลบ.ม. หรือเท่ากับ 55%

วันที่ 22 กรกฎาคม 2564 จำนวน 32,299 ล้าน ลบ.ม. หรือเท่ากับ 45%

ปริมาณน้ำในอ่างที่ใช้การได้ในสัปดาห์นี้ + มากกว่า / - น้อยกว่า สัปดาห์ก่อน **471.48** ล้าน ลบ.ม.

สรุปสถานการณ์ปริมาณน้ำในอ่างเก็บน้ำที่ใช้ในทุกกิจกรรมทั่วประเทศ มากกว่า ปริมาณน้ำที่ในและข้าง เมื่อเทียบกับสัปดาห์ที่ผ่านมา ครรใช้ไม่เพียงพอ

% ปริมาณน้ำรวมและภาคปัจจุบัน



สรุปสถานการณ์ปริมาณน้ำในอ่างฯ	
คงที่	4 ล้าน
ลดลง	11 ล้าน
เพิ่มขึ้น	23 ล้าน

ภาค	สถานการณ์ปริมาณน้ำในอ่าง				ปริมาณน้ำเปลี่ยนแปลง (ล้าน ม.³)	สถานะ
	ลดลง (แห่ง)	คงที่ (แห่ง)	เพิ่มขึ้น (แห่ง)	รวม (แห่ง)		
ภาคเหนือ	2	-	5	7	218.00	ปริมาณน้ำในอ่างเก็บน้ำเพิ่มขึ้น
ภาคตะวันออกเฉียงเหนือ	1	2	9	12	191.00	ปริมาณน้ำในอ่างเก็บน้ำเพิ่มขึ้น
ภาคกลาง	2	-	1	3	39.00	ปริมาณน้ำในอ่างเก็บน้ำเพิ่มขึ้น
ภาคตะวันตก	1	-	1	2	22.00	ปริมาณน้ำในอ่างเก็บน้ำเพิ่มขึ้น
ภาคตะวันออก	4	2	4	10	6.48	ปริมาณน้ำในอ่างเก็บน้ำเพิ่มขึ้น
ภาคใต้	1	-	3	4	-5.00	ปริมาณน้ำในอ่างเก็บน้ำลดลง
<b>รวมทั้งประเทศ</b>	<b>11</b>	<b>4</b>	<b>23</b>	<b>38</b>	<b>471.48</b>	<b>ปริมาณน้ำในอ่างเก็บน้ำเพิ่มขึ้น</b>

ภาค	อ่างเก็บน้ำ	ความจุ (ล้าน ม.³)	ปริมาณน้ำที่ใช้งาน (ล้าน ม.³)	ใช้การได้จริง (ล้าน ม.³)	ปริมาณน้ำรวม		ปัจจุบัน วันที่ 22 กรกฎาคม 2565				สัปดาห์ก่อน วันที่ 16 กรกฎาคม 2565				ปริมาณน้ำ + เพิ่มขึ้น (ล้าน ม.³)	สถานการณ์ ปริมาณน้ำในอ่าง	
					วันที่ 22 กรกฎาคม 2564	%	ปริมาณน้ำรวม		ปริมาณน้ำใช้การได้จริง		ปริมาณน้ำรวม		ปริมาณน้ำใช้การได้จริง				
							ปริมาณน้ำ (ล้าน ม.³)	%	ปริมาณน้ำ (ล้าน ม.³)	%	ปริมาณน้ำ (ล้าน ม.³)	%	ปริมาณน้ำ (ล้าน ม.³)	%			
<b>ภาคเหนือ (7)</b>																	
1	ภูมิพล (2)	คาบ	13,462	3,800	9,662	4,154	31%	5,552	41%	1,752	18%	5,514	41%	1,714	18%	38.00	เพิ่มขึ้น
2	สิริกิติ์ (2)	อุดรธานี	9,510	2,850	6,660	3,151	33%	3,810	40%	960	14%	3,716	39%	866	13%	94.00	เพิ่มขึ้น
3	แม่จัน	เชียงใหม่	265	12	253	93	35%	143	54%	131	52%	138	52%	126	50%	5.00	เพิ่มขึ้น
4	แม่กวง	เชียงใหม่	263	14	249	47	18%	94	36%	80	32%	95	36%	81	33%	-1.00	ลดลง
5	กวิสุคนธ์	ลำปาง	106	3	103	48	45%	72	68%	69	67%	70	66%	67	65%	2.00	เพิ่มขึ้น
6	กวางมูส	ลำปาง	170	6	164	52	31%	148	87%	142	87%	152	89%	146	89%	-4.00	ลดลง
7	แควน้อย	พิษณุโลก	939	43	896	189	20%	319	34%	276	31%	264	28%	221	25%	55.00	เพิ่มขึ้น
	แม่เมาะ		110	16	94	50	45%	45	41%	29	31%	47	43%	31	33%	-2.00	ลดลง
	<b>รวมภาคเหนือ</b>		<b>24,825</b>	<b>6,744</b>	<b>18,081</b>	<b>7,786</b>	<b>31%</b>	<b>10,183</b>	<b>41%</b>	<b>3,439</b>	<b>19%</b>	<b>9,998</b>	<b>40%</b>	<b>3,221</b>	<b>18%</b>	<b>218.00</b>	<b>เพิ่มขึ้น</b>
<b>ภาคตะวันออกเฉียงเหนือ (12)</b>																	
8	ห้วยหลวง	อุดรธานี	136	7	129	46	34%	42	31%	35	27%	40	29%	33	26%	2.00	เพิ่มขึ้น
9	น้ำพอง	สกลนคร	520	45	475	217	42%	280	54%	235	49%	272	52%	227	48%	8.00	เพิ่มขึ้น
10	น้ำพอง (2)	สกลนคร	165	8	157	54	33%	58	35%	50	32%	46	28%	38	24%	12.00	เพิ่มขึ้น
11	จุฬารัตน์ (2)	ชัยภูมิ	164	37	127	115	70%	80	49%	43	34%	74	45%	37	29%	6.00	เพิ่มขึ้น
12	อุบลรัตน์ (2)	ขอนแก่น	2,431	581	1,850	839	35%	950	39%	369	20%	869	36%	288	16%	81.00	เพิ่มขึ้น
13	ลำปาว	กาฬสินธุ์	1,980	100	1,880	713	36%	891	45%	791	42%	836	42%	736	39%	55.00	เพิ่มขึ้น
14	ลำโดง	นครราชสีมา	314	22	292	201	64%	161	51%	139	48%	161	51%	139	48%	-	คงที่
15	ลำพระเพลิง	นครราชสีมา	155	1	154	88	57%	97	63%	96	62%	94	61%	93	60%	3.00	เพิ่มขึ้น
16	มูลนง	นครราชสีมา	141	7	134	92	65%	88	62%	81	60%	87	62%	80	60%	1.00	เพิ่มขึ้น
17	ลำพระ	นครราชสีมา	275	7	268	146	53%	177	64%	170	63%	180	65%	173	65%	-3.00	ลดลง
18	ลำางทอง	บุรีรัมย์	121	3	118	76	63%	93	77%	90	76%	93	77%	90	76%	-	คงที่
19	สิรินธร (2)	อุบลราชธานี	1,966	831	1,135	1,183	60%	1,139	58%	308	27%	1,113	57%	282	25%	26.00	เพิ่มขึ้น
	<b>รวมภาคตะวันออกเฉียงเหนือ</b>		<b>8,369</b>	<b>1,649</b>	<b>6,720</b>	<b>3,769</b>	<b>45%</b>	<b>4,057</b>	<b>48%</b>	<b>2,407</b>	<b>36%</b>	<b>3,866</b>	<b>46%</b>	<b>2,216</b>	<b>33%</b>	<b>191.00</b>	<b>เพิ่มขึ้น</b>
<b>ภาคกลาง (3)</b>																	
20	ป่าสักขมอสีห์	ลพบุรี	960	3	957	69	7%	224	23%	221	23%	179	19%	176	18%	45.00	เพิ่มขึ้น
21	หิมสลา	อุทัยธานี	160	17	143	27	17%	73	46%	56	39%	76	48%	59	41%	-3.00	ลดลง
22	กระเสียว	สุพรรณบุรี	299	99	200	108	36%	180	60%	81	41%	183	61%	84	42%	-3.00	ลดลง
	<b>รวมภาคกลาง</b>		<b>1,419</b>	<b>119</b>	<b>1,300</b>	<b>204</b>	<b>14%</b>	<b>476</b>	<b>34%</b>	<b>358</b>	<b>25%</b>	<b>438</b>	<b>31%</b>	<b>319</b>	<b>25%</b>	<b>39.00</b>	<b>เพิ่มขึ้น</b>
<b>ภาคตะวันตก (2)</b>																	
23	ศรีนครินทร์ (2)	กาญจนบุรี	17,745	10,265	7,480	11,101	63%	13,824	78%	3,559	48%	13,842	78%	3,577	48%	-18.00	ลดลง
24	วีรราชสงคราม (2)	กาญจนบุรี	8,860	3,012	5,848	3,768	43%	4,747	54%	1,735	30%	4,707	53%	1,695	29%	40.00	เพิ่มขึ้น
	<b>รวมภาคตะวันตก</b>		<b>26,605</b>	<b>13,277</b>	<b>13,328</b>	<b>14,869</b>	<b>56%</b>	<b>18,570</b>	<b>70%</b>	<b>5,294</b>	<b>40%</b>	<b>18,548</b>	<b>70%</b>	<b>5,272</b>	<b>40%</b>	<b>22.00</b>	<b>เพิ่มขึ้น</b>
<b>ภาคตะวันออก (6+4)</b>																	
25	ขุนด่าน	นครนายก	224	5.00	219	57	25%	54	24%	49	22%	49	22%	44	20%	5.00	เพิ่มขึ้น
26	คลองสิมิต	ฉะเชิงเทรา	420	30.00	390	57	14%	115	27%	85	22%	109	26%	79	20%	6.00	เพิ่มขึ้น
27	บางพระ (3)	ชลบุรี	117	12.00	105	41	35%	77	66%	65	62%	77	66%	65	62%	-	คงที่
28	หนองปลาไหล (3)	ระยอง	164	13.75	150	124	76%	117	71%	103	69%	118	72%	104	70%	-1.00	ลดลง
29	ประแสร์ (3)	ระยอง	295	20.00	275	196	66%	190	64%	170	62%	190	64%	170	62%	-	คงที่
30	มาบประชัน (3)	ระยอง	17	0.72	16	10	58%	10	63%	10	61%	10	62%	9.59	60%	0.08	เพิ่มขึ้น
31	หนองฉาง (3)	ระยอง	21	1.00	20	12	56%	18	85%	17	84%	17	80%	16.14	79%	1.04	เพิ่มขึ้น
32	ดอกกรวย (3)	ระยอง	79	3.00	76	44	56%	52	65%	49	64%	52	65%	48.91	64%	-0.27	ลดลง
33	คลองใหญ่ (3)	ระยอง	45	3.00	42	28	62%	31	68%	28	66%	31	69%	28.38	67%	-0.37	ลดลง
34	นุดันหรือจินดา	ปราจีนบุรี	295	19.00	276	587	199%	76	26%	57	21%	80	27%	61.00	22%	-4.00	ลดลง
	<b>รวมภาคตะวันออก</b>		<b>1,678</b>	<b>107</b>	<b>1,570</b>	<b>1,156</b>	<b>69%</b>	<b>740</b>	<b>44%</b>	<b>633</b>	<b>40%</b>	<b>734</b>	<b>44%</b>	<b>626</b>	<b>40%</b>	<b>6.48</b>	<b>เพิ่มขึ้น</b>
<b>ภาคใต้ (4)</b>																	
35	แก่งกระจาน	เพชรบุรี	710	65	645	203	29%	369	52%	304	47%	365	51%	300	47%	4.00	เพิ่มขึ้น
36	ปราณบุรี	ประจวบคีรีขันธ์	391	18	373	177	45%	230	59%	212	57%	227	58%	209	56%	3.00	เพิ่มขึ้น
37	รัชชประภา (2)	สงขลา	5,639	1,352	4,287	3,313	59%	3,374	60%	2,022	47%	3,347	59%	1,995	47%	27.00	เพิ่มขึ้น
38	บางยาง (2)	ยะลา	1,454	276	1,178	822	57%	966	66%	690	59%	1,005	69%	729	62%	-39.00	ลดลง
	<b>รวมภาคใต้</b>		<b>8,194</b>	<b>1,711</b>	<b>6,483</b>	<b>4,515</b>	<b>55%</b>	<b>4,940</b>	<b>60%</b>	<b>3,228</b>	<b>50%</b>	<b>4,944</b>	<b>60%</b>	<b>3,233</b>	<b>50%</b>	<b>-5.00</b>	<b>ลดลง</b>
	<b>รวมทั้งประเทศ</b>		<b>71,090</b>	<b>23,607</b>	<b>47,482</b>	<b>32,299</b>	<b>45%</b>	<b>38,967</b>	<b>55%</b>	<b>15,359</b>	<b>32%</b>	<b>30,132</b>	<b>42%</b>	<b>14,887</b>	<b>31%</b>	<b>471.48</b>	<b>เพิ่มขึ้น</b>

ที่มาข้อมูล : ตารางสรุปสภาพน้ำในอ่างเก็บน้ำขนาดใหญ่ทั่วประเทศ และตารางสรุปสภาพน้ำในอ่างเก็บน้ำขนาดรอง กรมชลประทาน

หมายเหตุ :

- 1) อ่างเก็บน้ำขนาดใหญ่ หมายถึง อ่างเก็บน้ำที่มีความจุตั้งแต่ 100 ล้าน ลบ.ม. ขึ้นไป
  - 2) เป็นอ่างเก็บน้ำอยู่ในความรับผิดชอบของการไฟฟ้าฝ่ายผลิตแห่งประเทศไทย(10) นอกนั้นอยู่ในความรับผิดชอบของกรมชลประทาน(28)
  - 3) เป็นอ่างเก็บน้ำขนาดกลางที่มีความสำคัญต่อการชลประทานและการประปา ของลุ่มน้ำชายฝั่งทะเลตะวันออก
  - 4) จังหวัดที่มีอ่างเก็บน้ำขนาดใหญ่มีจำนวน 26 จังหวัด ไม่มี 50 จังหวัด
  - 5) ที่มา : กรมชลประทาน และการไฟฟ้าฝ่ายผลิตแห่งประเทศไทย
- รท. หมายถึง ระดับเก็บกักน้ำของอ่าง



ศูนย์เฝ้าระวังภัยน้ำ กรมทรัพยากรน้ำ

**ลำดับของเขื่อนตามความจุ**

- 1.ศรีนครินทร์ 2.ภูมิพล 3.สิริกิติ์ 4.วีรราชสงคราม 5.รัชชประภา
- 6.ลพบุรี 7.สิรินธร 8.บางยาง 9.ลำปาว 10.ป่าสัก

**ลำดับของเขื่อนตามปริมาณน้ำใช้การได้**

- 1.ภูมิพล 2.ศรีนครินทร์ 3.สิริกิติ์ 4.วีรราชสงคราม 5.รัชชประภา
- 6.ลำปาว 7.ลพบุรี 8.บางยาง 9.สิรินธร 10.ป่าสัก

รายงานสถานการณ์น้ำ  
รายลุ่มน้ำ



## รายงานสถานการณ์ลุ่มน้ำกและโขงเหนือ วันที่ 22 กรกฎาคม 2565

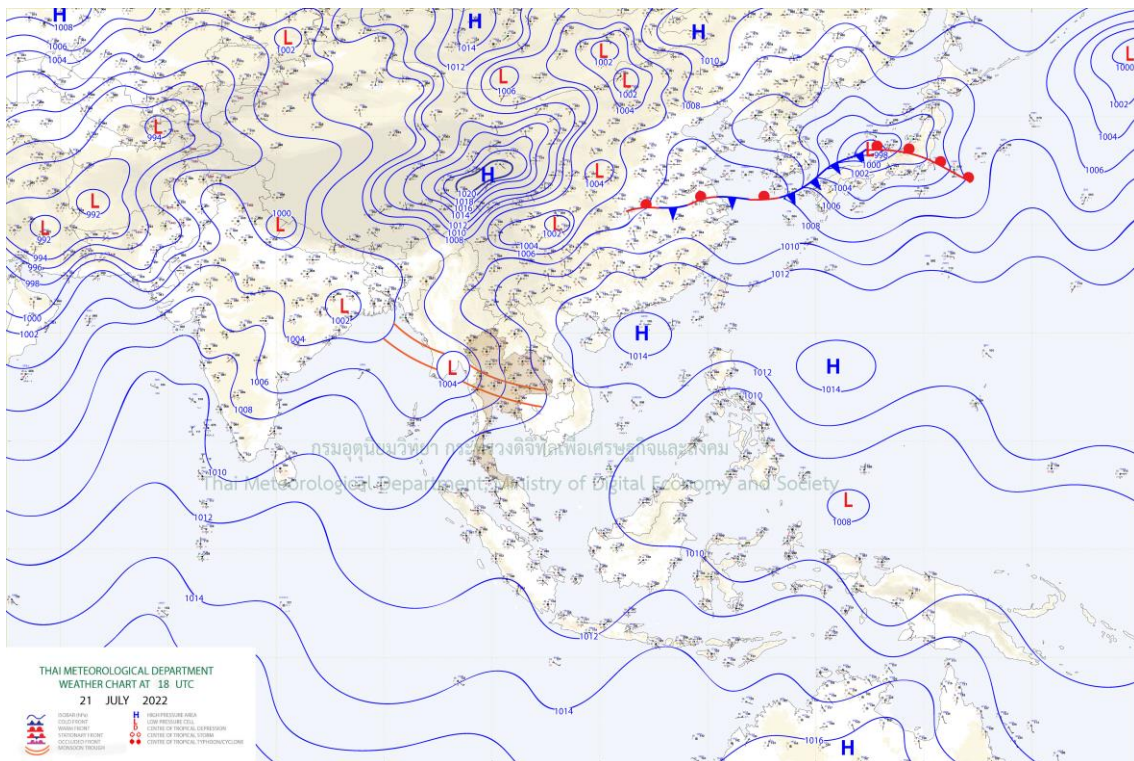
### 1) สภาพภูมิอากาศ (ที่มา : กรมอุตุนิยมวิทยา)

#### สภาพอากาศวันนี้

พยากรณ์อากาศ 24 ชั่วโมงข้างหน้า ร่องมรสุมกำลังแรงพาดผ่านภาคเหนือตอนล่าง ภาคกลาง ภาคตะวันออก และภาคตะวันออกเฉียงเหนือตอนล่าง ประกอบกับมรสุมตะวันตกเฉียงใต้ที่พัดปกคลุมทะเลอันดามัน ภาคใต้ และอ่าวไทยมีกำลังปานกลาง ลักษณะเช่นนี้ทำให้ประเทศไทยมีฝนตกหนักถึงหนักมากบางแห่งบริเวณภาคเหนือ ภาคตะวันออกเฉียงเหนือ ภาคกลาง ภาคตะวันออก และภาคใต้ฝั่งตะวันตก ขอให้ประชาชนระวังอันตรายจากฝนตกหนักถึงหนักมากและฝนที่ตกสะสม ซึ่งอาจทำให้เกิดน้ำท่วมฉับพลัน และน้ำป่าไหลหลาก โดยเฉพาะพื้นที่ลาดเชิงเขาและพื้นที่ลุ่มไว้ด้วย สำหรับคลื่นลมบริเวณทะเลอันดามันและอ่าวไทยมีกำลังปานกลาง โดยทะเลอันดามันตอนบนและอ่าวไทยตอนบนมีคลื่นสูงประมาณ 2 เมตร ส่วนทะเลอันดามันตอนล่างคลื่นสูง 1-2 เมตร บริเวณที่มีฝนฟ้าคะนองคลื่นสูงมากกว่า 2 เมตร ขอให้ชาวเรือเดินเรือด้วยความระมัดระวัง และหลีกเลี่ยงการเดินเรือบริเวณที่มีฝนฟ้าคะนอง

#### สภาพอากาศภาคเหนือ (เวลา 6:00 น.วันนี้ - 6:00 น.วันพรุ่งนี้)

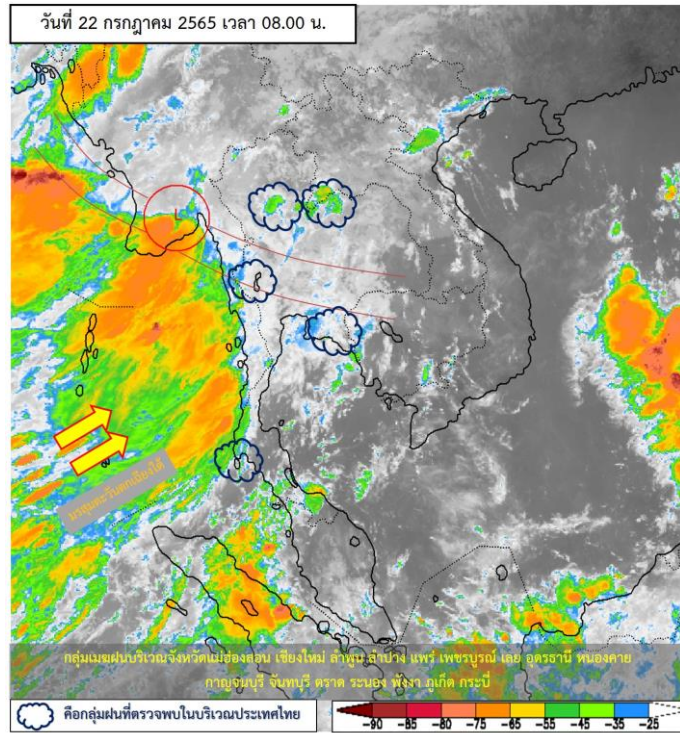
มีฝนฟ้าคะนองร้อยละ 80 ของพื้นที่ กับมีฝนตกหนักถึงหนักมากบางแห่ง บริเวณจังหวัดแม่ฮ่องสอน เชียงใหม่ เชียงราย พะเยา แพร่ น่าน ลำพูน ลำปาง อุตรดิตถ์ พิจิตร พิษณุโลก ตาก กำแพงเพชร สุโขทัย และเพชรบูรณ์ อุณหภูมิต่ำสุด 23-25 องศาเซลเซียส อุณหภูมิสูงสุด 30-34 องศาเซลเซียส ลมตะวันออกเฉียงใต้ ความเร็ว 10-20 กม./ชม.



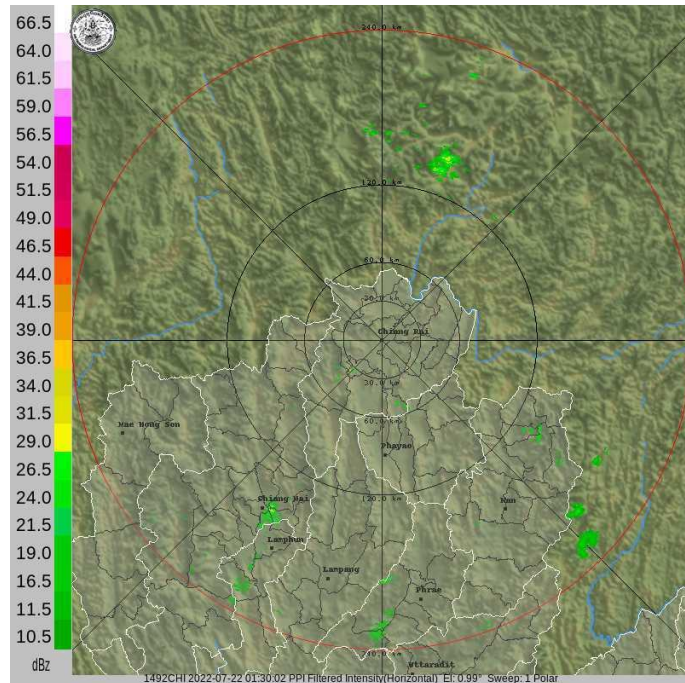
แผนที่อากาศ



## รายงานสถานการณ์ลุ่มน้ำกกและโขงเหนือ วันที่ 22 กรกฎาคม 2565



ภาพถ่ายดาวเทียม



เรดาร์ตรวจอากาศ

ภาพดาวเทียม : กลุ่มเมฆฝนบริเวณจังหวัดแม่ฮ่องสอน เชียงราย ลำพูน ลำปาง แพร่ เพชรบูรณ์ เลย อุดรธานี หนองคาย กาญจนบุรี จันทบุรี ตราด ระนอง พังงา ภูเก็ต กระบี่

ภาพเรดาร์ : เวลา 7.00 น. ไม่พบกลุ่มเมฆฝน



# ระบบติดตามสถานการณ์น้ำทางไกลอัตโนมัติ

ศูนย์ป้องกันวิกฤติน้ำ กรมทรัพยากรน้ำ กระทรวงทรัพยากรธรรมชาติและสิ่งแวดล้อม

180/3 ถนนพระรามที่ 6 ซอย 34 แขวงสามเสนใน เขตพญาไท กรุงเทพมหานคร 10400 โทรศัพท์ 0 2271 6000

<http://tele-kokkhong.dwr.go.th>



## รายงานสถานการณ์ลุ่มน้ำกกและโขงเหนือ วันที่ 22 กรกฎาคม 2565

### 2) สรุปสถานการณ์ฝน

สรุปสถานการณ์ฝนในพื้นที่ลุ่มน้ำกกและโขงเหนือ จากข้อมูลตรวจวัดปริมาณน้ำฝนของสถานีโทรมาตรของระบบติดตามสถานการณ์น้ำทางไกลอัตโนมัติ กรมทรัพยากรน้ำ สละสม 24 ชั่วโมง ระหว่างวันที่ 21 กรกฎาคม 2565 เวลา 07:00 น. ถึงวันที่ 22 กรกฎาคม 2565 เวลา 07:00 น. และข้อมูลคาดการณ์ปริมาณน้ำฝนสละสม ดังแสดงในตารางนี้

สถานีโทรมาตร	ที่ตั้ง	ปริมาณฝนตรวจวัดสะสม (มม.)			ปริมาณฝนคาดการณ์ล่วงหน้า (มม.)		
		ฝนเมื่อวาน	ฝน 2 วัน	ฝน 3 วัน	วันนี้	1 วัน	2 วัน
TC030226 โรงเรียนไชยปราการ	ต.หนองบัว อ.ไชยปราการ จ.เชียงใหม่	53.00	0.00	0.00	53.00	0.00	0.00
TC030114 สะพานพ่อขุนเม็งรายมหาราช	ต.แม่ยาว อ.เมืองเชียงราย จ.เชียงราย	68.50	14.50	18.00	68.50	0.00	0.00
TC030317 สะพานบ้านสันมะเค็ด	ต.เวียงกาหลง อ.เวียงป่าเป้า จ.เชียงราย	8.00	6.50	6.50	8.00	0.00	0.00
TC020510 โรงเรียนอนุบาลดอกคำใต้ (ชุมชนสันช้างหิน)	ต.บุญเกิด อ.ดอกคำใต้ จ.พะเยา	14.00	13.00	13.00	14.00	0.00	0.00
TC020511 โรงเรียนบ้านร่องปอ	ต.ดงเจน อ.ภูพานยาว จ.พะเยา	19.00	8.00	8.00	19.00	0.00	0.00
TC020603 โรงเรียนบ้านหนองบัว	ต.เมืองพาน อ.พาน จ.เชียงราย	28.50	36.00	36.00	28.50	0.00	0.00
TC020512 สะพานพระธรรมมิกราช	ต.ห้วยลาน อ.ดอกคำใต้ จ.พะเยา	8.00	6.50	6.50	8.00	0.00	0.00
TC020705 โรงเรียนบ้านห้วยวน (เชิงค่านาคโรวาท)	ต.ห้วยวน อ.เชียงคำ จ.พะเยา	16.00	22.50	23.00	16.00	0.00	0.00
TC020805 สะพานบ้านป่าช้า	ต.เม็ງราย อ.พญาเม็ງราย จ.เชียงราย	34.50	35.00	35.00	34.50	0.00	0.00
TC020309 สะพานบ้านแม่คำสบเป็น	ต.แม่คำ อ.แม่จัน จ.เชียงราย	51.00	23.00	23.00	51.00	0.00	0.00
STN0001 บ้านห้วยเฮียน	ต.เวียง อ.ฝาง จ.เชียงใหม่	31.00	32.50	33.00	11.50	0.00	0.00
STN0007 บ้านข่าแห่่ง	ต.เทอดไท อ.แม่ฟ้าหลวง จ.เชียงราย	14.00	25.50	25.50	12.00	0.00	0.00
STN0008 บ้านรวมมิตร	ต.แม่ยาว อ.เมืองเชียงราย จ.เชียงราย	68.00	78.00	93.00	51.00	0.00	0.00
STN0009 บ้านปางสา	ต.ป่าตึง อ.แม่จัน จ.เชียงราย	28.00	36.50	101.50	28.00	0.00	0.00
STN0010 บ้านมูเซอปากกล้วย	ต.แม่ฟ้าหลวง อ.แม่ฟ้าหลวง จ.เชียงราย	31.00	57.00	65.50	30.50	0.00	0.00
STN0012 บ้านดอยช้าง	ต.วาวี อ.แม่สรวย จ.เชียงราย	18.50	27.50	29.50	11.00	0.00	0.00
STN0013 บ้านห้วยสลัก	ต.ป่าแดด อ.แม่สรวย จ.เชียงราย	22.00	41.50	43.50	7.00	0.00	0.00
STN0014 บ้านแม่ปอน	ต.บ้านหลวง อ.จอมทอง จ.เชียงใหม่	48.50	48.50	49.00	19.50	0.00	0.00



# ระบบติดตามสถานการณ์น้ำทางไกลอัตโนมัติ

ศูนย์ป้องกันวิกฤติน้ำ กรมทรัพยากรน้ำ กระทรวงทรัพยากรธรรมชาติและสิ่งแวดล้อม

180/3 ถนนพระรามที่ 6 ซอย 34 แขวงสามเสนใน เขตพญาไท กรุงเทพมหานคร 10400 โทรศัพท์ 0 2271 6000

<http://tele-kokkhong.dwr.go.th>



## รายงานสถานการณ์ลุ่มน้ำกกและโขงเหนือ วันที่ 22 กรกฎาคม 2565

สถานีโทรมาตร	ที่ตั้ง	ปริมาณฝนตรวจวัดสะสม (มม.)			ปริมาณฝนคาดการณ์ ล่วงหน้า (มม.)		
		ฝนเมื่อวาน	ฝน 2 วัน	ฝน 3 วัน	วันนี้	1 วัน	2 วัน
STN0017 บ้านแม่ปูนล่าง	ต.เวียง อ.เวียงป่าเป้า จ.เชียงราย	38.00	38.00	38.50	6.00	0.00	0.00
STN0021 บ้านหัวฝาย	ต.ศรีดงเย็น อ.ไชยปราการ จ.เชียงใหม่	26.00	26.00	33.50	14.00	0.00	0.00
STN0023 บ้านหนองหอย	ต.โป่งแยง อ.แม่ริม จ.เชียงใหม่	7.50	9.50	11.50	3.00	0.00	0.00
STN0025 บ้านดอนชัย	ต.แม่ทา อ.แม่ออน จ.เชียงใหม่	30.00	42.00	53.00	28.50	0.00	0.00
STN0026 บ้านสบวาก	ต.แม่่นาจร อ.แม่แจ่ม จ.เชียงใหม่	15.00	15.50	15.50	3.50	0.00	0.00
STN0028 บ้านปางหก	ต.อินทขิล อ.แม่แตง จ.เชียงใหม่	63.50	63.50	95.50	41.50	0.00	0.00
STN0029 บ้านแม่สาย (บ้านถ้ำผาจอม)	ต.เวียงพางคำ อ.แม่สาย จ.เชียงราย	30.00	32.00	38.00	29.00	0.00	0.00
STN0034 บ้านผาใต้	ต.แม่่นาวาง อ.แม่เมาะ จ.เชียงใหม่	15.50	37.00	57.00	12.50	0.00	0.00
STN0036 บ้านปางต้นข้อง	ต.มะลิกา อ.แม่เมาะ จ.เชียงใหม่	47.00	61.50	80.00	28.50	0.00	0.00
STN0037 บ้านสันต้นม่วง	ต.ม่อนจอง อ.อมก๋อย จ.เชียงใหม่	25.00	25.00	25.00	4.50	0.00	0.00
STN0039 บ้านห้วยหล่อตุ๊ก	ต.แม่ตื่น อ.อมก๋อย จ.เชียงใหม่	9.50	10.00	10.50	5.00	0.00	0.00
STN0043 บ้านแม่แวน	ต.บ่อสลี อ.ฮอด จ.เชียงใหม่	9.50	11.00	11.00	2.00	0.00	0.00
STN0045 บ้านปางยาง	ต.บ้านปาง อ.หางดง จ.เชียงใหม่	36.00	36.00	44.00	28.50	0.00	0.00
STN0046 บ้านห้วยห่าน	ต.ปอ อ.เวียงแก่น จ.เชียงราย	20.00	28.50	32.50	20.00	0.00	0.00
STN0047 บ้านแม่แอบ	ต.บ้านแซว อ.เชียงแสน จ.เชียงราย	28.00	30.00	48.50	28.00	0.00	0.00
STN0051 บ้านยาง	ต.แม่่งอน อ.ฝาง จ.เชียงใหม่	40.00	40.50	41.50	30.00	0.00	0.00
STN0075 บ้านห้วยไทรง	ต.น้ำบ่อหลวง อ.สันป่าตอง จ.เชียงใหม่	30.00	30.00	42.00	3.00	0.00	0.00
STN0077 บ้านผาปูนดง	ต.อมก๋อย อ.อมก๋อย จ.เชียงใหม่	7.50	7.50	7.50	2.50	0.00	0.00
STN0097 บ้านกะไหล	ต.กะไหล อ.ตะกั่วทุ่ง จ.พังงา	0.50	1.00	1.00	0.50	0.00	0.00
STN0115 บ้านแม่ชะนิล	ต.บ้านปาง อ.หางดง จ.เชียงใหม่	44.50	48.50	49.50	38.50	0.00	0.00
STN0122 บ้านแม่ไถหลวง	ต.บ่อสลี อ.ฮอด จ.เชียงใหม่	31.00	34.00	34.00	6.50	0.00	0.00
STN0183 บ้านแม่แสลป	ต.แม่สลองใน อ.แม่ฟ้าหลวง จ.เชียงราย	24.50	54.50	71.50	24.50	0.00	0.00
STN0186 บ้านตุ้งลอย	ต.อมก๋อย อ.อมก๋อย จ.เชียงใหม่	49.50	51.50	52.00	39.50	0.00	0.00
STN0190 บ้านดอยมด	ต.แม่เจดีย์ใหม่ อ.เวียงป่าเป้า จ.เชียงราย	16.50	25.50	35.50	1.00	0.00	0.00



# ระบบติดตามสถานการณ์น้ำทางไกลอัตโนมัติ

ศูนย์ป้องกันวิกฤติน้ำ กรมทรัพยากรน้ำ กระทรวงทรัพยากรธรรมชาติและสิ่งแวดล้อม

180/3 ถนนพระรามที่ 6 ซอย 34 แขวงสามเสนใน เขตพญาไท กรุงเทพมหานคร 10400 โทรศัพท์ 0 2271 6000

<http://tele-kokkhong.dwr.go.th>



## รายงานสถานการณ์ลุ่มน้ำกกและโขงเหนือ วันที่ 22 กรกฎาคม 2565

สถานีโทรมาตร	ที่ตั้ง	ปริมาณฝนตรวจวัดสะสม (มม.)			ปริมาณฝนคาดการณ์ล่วงหน้า (มม.)		
		ฝนเมื่อวาน	ฝน 2 วัน	ฝน 3 วัน	วันนี้	1 วัน	2 วัน
STN0191 บ้านผาเรือ	ต.ท่าข้าวเปลือก อ.แม่จัน จ.เชียงราย	21.50	30.00	31.00	21.50	0.00	0.00
STN0193 บ้านพญาไพรเล่ามา	ต.เทอดไทย อ.แม่ฟ้าหลวง จ.เชียงราย	8.00	36.50	59.00	7.50	0.00	0.00
STN0194 บ้านอาโก้	ต.เทอดไทย อ.แม่ฟ้าหลวง จ.เชียงราย	47.00	62.00	88.00	45.50	0.00	0.00
STN0195 บ้านสันติคีรี	ต.แม่สลอนนอก อ.แม่ฟ้าหลวง จ.เชียงราย	16.50	70.50	95.00	16.50	0.00	0.00
STN0196 บ้านแม่มอญ	ต.ห้วยชมภู อ.เมืองเชียงราย จ.เชียงราย	53.50	80.00	87.00	41.50	0.00	0.00
STN0197 บ้านห้วยขมนอก	ต.แม่ยาว อ.เมืองเชียงราย จ.เชียงราย	23.50	30.00	59.00	23.00	0.00	0.00
STN0198 บ้านห้วยกล้า	ต.วาวี อ.แม่สรวย จ.เชียงราย	26.50	45.00	47.50	19.50	0.00	0.00
STN0199 บ้านดอยงาม	ต.ท่าก้อ อ.แม่สรวย จ.เชียงราย	29.50	30.50	31.00	7.00	0.00	0.00
STN0201 บ้านขุนแจ้	ต.แม่แว่น อ.พร้าว จ.เชียงใหม่	15.50	15.50	29.50	4.50	0.00	0.00
STN0205 บ้านแม่มีงค์	ต.ช่างเคิ่ง อ.แม่แจ่ม จ.เชียงใหม่	30.50	34.00	34.00	18.50	0.00	0.00
STN0230 บ้านท่าข้าม	ต.แม่ท่า อ.กิ่ง อ.แม่ฮอน จ.เชียงใหม่	24.50	24.50	24.50	24.50	0.00	0.00
STN0231 บ้านผาฮี้ (อาซ่า)	ต.โป่งงาม อ.แม่สาย จ.เชียงราย	24.50	48.00	49.50	22.50	0.00	0.00
STN0232 บ้านผาหมี	ต.เวียงพางคำ อ.แม่สาย จ.เชียงราย	10.00	12.00	22.50	9.00	0.00	0.00
STN0233 บ้านห้วยยาโน	ต.ป่าตึง อ.แม่จัน จ.เชียงราย	61.50	77.00	78.00	61.50	0.00	0.00
STN0235 บ้านกิวกาญจน์	ต.ริมโขง อ.เชียงของ จ.เชียงราย	31.00	36.00	45.50	30.50	0.00	0.00
STN0237 บ้านดอยสะโงะ	ต.ศรีดอนมูล อ.เชียงแสน จ.เชียงราย	14.00	21.50	23.00	10.50	0.00	0.00
STN0238 บ้านผาตั้ง	ต.ปอ อ.เวียงแก่น จ.เชียงราย	68.00	82.50	96.50	58.00	0.00	0.00
STN0242 บ้านฮวก	ต.ภูซาง อ.ภูซาง จ.พะเยา	15.00	57.50	66.00	7.50	0.00	0.00
STN0243 บ้านต้นผึ้ง	ต.ร่มเย็น อ.เชียงคำ จ.พะเยา	4.50	20.50	25.50	3.50	0.00	0.00
STN0244 บ้านน้ำลาว	ต.แม่ลาว อ.เชียงคำ จ.พะเยา	7.50	18.50	30.50	5.00	0.00	0.00
STN0245 บ้านกาญจนนา	ต.แม่ลาว อ.เชียงคำ จ.พะเยา	39.00	46.50	47.00	17.00	0.00	0.00
STN0247 บ้านปางฮ่าง	ต.สบเปิง อ.แม่แตง จ.เชียงใหม่	8.50	8.50	19.00	1.50	0.00	0.00
STN0249 บ้านโป่งไฮ	ต.แม่สาว อ.แม่ฮอน จ.เชียงใหม่	73.00	75.00	77.50	31.00	0.00	0.00
STN0250 บ้านเด่นฮ่อม	ต.บ่อแก้ว อ.สะเมิง จ.เชียงใหม่	8.00	31.00	31.50	6.00	0.00	0.00



# ระบบติดตามสถานการณ์น้ำทางไกลอัตโนมัติ

ศูนย์ป้องกันวิกฤติน้ำ กรมทรัพยากรน้ำ กระทรวงทรัพยากรธรรมชาติและสิ่งแวดล้อม

180/3 ถนนพระรามที่ 6 ซอย 34 แขวงสามเสนใน เขตพญาไท กรุงเทพมหานคร 10400 โทรศัพท์ 0 2271 6000

<http://tele-kokkhong.dwr.go.th>



## รายงานสถานการณ์ลุ่มน้ำกกและโขงเหนือ วันที่ 22 กรกฎาคม 2565

สถานีโทรมาตร	ที่ตั้ง	ปริมาณฝนตรวจวัดสะสม (มม.)			ปริมาณฝนคาดการณ์ ล่วงหน้า (มม.)		
		ฝนเมื่อวาน	ฝน 2 วัน	ฝน 3 วัน	วันนี้	1 วัน	2 วัน
STN0252 บ้านขุนกลาง	ต.บ้านหลวง อ.จอมทอง จ.เชียงใหม่	51.00	63.00	64.00	32.50	0.00	0.00
STN0253 บ้านขุนแปะ	ต.บ้านแปะ อ.จอมทอง จ.เชียงใหม่	34.00	48.00	48.00	12.50	0.00	0.00
STN0254 บ้านแม่แมะ	ต.แม่แรม อ.แม่ริม จ.เชียงใหม่	3.50	3.50	3.50	3.00	0.00	0.00
STN0255 บ้านหลวง	ต.แม่ฮอน อ.ฝาง จ.เชียงใหม่	19.00	21.00	22.50	13.00	0.00	0.00
STN0280 บ้านห้วยชมพู	ต.ห้วยชมพู อ.เมืองเชียงราย จ.เชียงราย	40.50	72.50	72.50	33.00	0.00	0.00
STN0309 บ้านนาไคร้	ต.ยางเปียง อ.อมก๋อย จ.เชียงใหม่	21.00	22.50	25.50	10.00	0.00	0.00
STN0310 บ้านมุขอ	ต.ม่อนจอง อ.อมก๋อย จ.เชียงใหม่	27.00	27.00	28.00	16.00	0.00	0.00
STN0313 บ้านหัวฝาย	ต.บ้านดู่ อ.เมืองเชียงราย จ.เชียงราย	32.00	35.50	38.50	31.50	0.00	0.00
STN0314 บ้านปางกลาง	ต.วาวี อ.แม่สรวย จ.เชียงราย	1.00	2.00	2.00	1.00	0.00	0.00
STN0344 บ้านปางมะโอ	ต.ผาช้างน้อย อ.ปง จ.พะเยา	17.50	33.50	34.00	4.00	0.00	0.00
STN0360 บ้านหลวง	ต.ศรี อ.เชียงของ จ.เชียงราย	17.00	21.50	28.50	15.00	0.00	0.00
STN0361 บ้านแคววัวคำ	ต.แม่ยาว อ.เมืองเชียงราย จ.เชียงราย	8.00	17.50	29.50	7.00	0.00	0.00
STN0362 บ้านบารา	ต.ท่าก้อ อ.แม่สรวย จ.เชียงราย	18.50	22.00	27.50	12.50	0.00	0.00
STN0363 บ้านห้วยล้าน	ต.แม่สรวย อ.แม่สรวย จ.เชียงราย	26.00	28.50	41.50	14.00	0.00	0.00
STN0364 บ้านดอนที	ต.ริมโขง อ.เชียงของ จ.เชียงราย	16.00	16.00	16.00	16.00	0.00	0.00
STN0380 บ้านโป่งน้ำร้อน	ต.แม่เจดีย์ใหม่ อ.เวียงป่าเป้า จ.เชียงราย	15.50	17.00	61.50	1.00	0.00	0.00
STN0382 บ้านแม่ฉางข้าว	ต.ป่าจั่ว อ.เวียงป่าเป้า จ.เชียงราย	11.00	19.00	34.50	5.00	0.00	0.00
STN0383 บ้านแผ่นดินทอง	ต.ตับเต่า อ.เทิง จ.เชียงราย	25.50	41.00	44.50	22.00	0.00	0.00
STN0384 บ้านราษฎร์รักดี	ต.ตับเต่า อ.เทิง จ.เชียงราย	32.00	32.00	32.00	32.00	0.00	0.00
STN0385 บ้านบ่อแสง	ต.แม่ต๋ำ อ.พญาเม็งราย จ.เชียงราย	51.50	56.50	82.00	39.00	0.00	0.00
STN0386 บ้านขุนห้วยแม่เปา	ต.แม่เปา อ.พญาเม็งราย จ.เชียงราย	57.00	80.50	101.50	53.00	0.00	0.00
STN0387 บ้านนาเจริญ	ต.แม่เปา อ.พญาเม็งราย จ.เชียงราย	55.50	62.50	71.00	26.00	0.00	0.00
STN0388 บ้านตาดควัน	ต.ป่าซาง อ.เวียงเชียงรุ้ง จ.เชียงราย	44.00	55.00	56.00	44.00	0.00	0.00
STN0389 บ้านสันตันเปา	ต.แม่เงิน อ.เชียงแสน จ.เชียงราย	49.50	52.50	57.50	49.00	0.00	0.00



# ระบบติดตามสถานการณ์น้ำทางไกลอัตโนมัติ

ศูนย์ป้องกันวิกฤติน้ำ กรมทรัพยากรน้ำ กระทรวงทรัพยากรธรรมชาติและสิ่งแวดล้อม

180/3 ถนนพระรามที่ 6 ซอย 34 แขวงสามเสนใน เขตพญาไท กรุงเทพมหานคร 10400 โทรศัพท์ 0 2271 6000

<http://tele-kokkhong.dwr.go.th>



## รายงานสถานการณ์ลุ่มน้ำกกและโขงเหนือ วันที่ 22 กรกฎาคม 2565

สถานีโทรมาตร	ที่ตั้ง	ปริมาณฝนตรวจวัดสะสม (มม.)			ปริมาณฝนคาดการณ์ ล่วงหน้า (มม.)		
		ฝนเมื่อวาน	ฝน 2 วัน	ฝน 3 วัน	วันนี้	1 วัน	2 วัน
STN0390 บ้านวังลาว	ต.เวียง อ.เชียงแสน จ.เชียงราย	13.50	15.50	40.50	13.50	0.00	0.00
STN0391 บ้านจอมกิตติ	ต.เวียง อ.เชียงแสน จ.เชียงราย	18.00	21.00	22.50	7.00	0.00	0.00
STN0393 บ้านห้วยเฮี้ย	ต.ศรีถ้อย อ.แม่สรวย จ.เชียงราย	19.00	21.50	22.00	19.00	0.00	0.00
STN0394 บ้านห้วยน้ำอุ่น	ต.วาวี อ.แม่สรวย จ.เชียงราย	18.50	23.00	27.00	12.00	0.00	0.00
STN0395 บ้านห้วยมะแกง	ต.ป่าแดด อ.แม่สรวย จ.เชียงราย	22.50	23.50	29.00	13.50	0.00	0.00
STN0396 บ้านแม่ลาก	ต.ท่าข้าวเปลือก อ.แม่จัน จ.เชียงราย	19.00	25.00	28.00	13.50	0.00	0.00
STN0397 บ้านบ่อทอง	ต.ท่าสุด อ.เมืองเชียงราย จ.เชียงราย	19.00	21.00	21.50	19.00	0.00	0.00
STN0398 บ้านห้วยสำน	ต.แม่สองโน อ.แม่ฟ้าหลวง จ.เชียงราย	0.50	0.50	0.50	0.50	0.00	0.00
STN0399 บ้านร่มโพธิ์เงิน	ต.ปอ อ.เวียงแก่น จ.เชียงราย	9.50	18.00	22.50	9.50	0.00	0.00
STN0400 บ้านป่าสักงาม	ต.ดงมหาวัน อ.กึ่งเวียงเชียงรุ้ง จ.เชียงราย	41.00	46.00	50.00	41.00	0.00	0.00
STN0401 บ้านผาเตือ	ต.แม่สองโน อ.แม่ฟ้าหลวง จ.เชียงราย	25.50	50.00	57.50	25.00	0.00	0.00
STN0402 บ้านก้อดยาว	ต.แม่ข้าวต้ม อ.เมืองเชียงราย จ.เชียงราย	40.50	46.00	46.00	40.50	0.00	0.00
STN0403 บ้านดอนแก้ว	ต.ท่าก้อ อ.แม่สรวย จ.เชียงราย	40.50	45.50	59.00	37.00	0.00	0.00
STN0405 บ้านห้วยน้ำดัง	ต.กี้ดช้าง อ.แม่แตง จ.เชียงใหม่	7.00	21.50	32.00	7.00	0.00	0.00
STN0406 บ้านดงสามหมื่น	ต.แม่แดด อ.แม่แจ่ม จ.เชียงใหม่	47.00	60.00	62.50	15.50	0.00	0.00
STN0417 บ้านสามสบ	ต.ท่าผา อ.แม่แจ่ม จ.เชียงใหม่	31.50	37.50	61.00	19.00	0.00	0.00
STN0418 บ้านอมลาน	ต.กองแขก อ.แม่แจ่ม จ.เชียงใหม่	17.00	17.00	18.00	3.00	0.00	0.00
STN0419 บ้านป่าแฉม	ต.บ้านหลวง อ.จอมทอง จ.เชียงใหม่	44.50	50.00	51.00	22.00	0.00	0.00
STN0423 บ้านถ้ำจอบ	ต.หนองบัว อ.ไชยปราการ จ.เชียงใหม่	29.50	29.50	33.00	23.50	0.00	0.00
STN0425 บ้านเปียงกอก	ต.โป่งน้ำร้อน อ.ฝาง จ.เชียงใหม่	46.50	48.50	62.50	12.50	0.00	0.00
STN0513 บ้านน้ำตกพัฒนา	ต.ทุ่งก่อ อ.เวียงเชียงรุ้ง จ.เชียงราย	63.50	75.00	78.50	63.50	0.00	0.00
STN0514 บ้านป่าลัน	ต.ปงน้อย อ.ดอยหลวง จ.เชียงราย	32.50	39.00	39.50	32.50	0.00	0.00
STN0515 บ้านทุ่งไค้ง	ต.ดอนศิลา อ.เวียงชัย จ.เชียงราย	46.50	76.50	80.50	43.00	0.00	0.00
STN0516 บ้านดอยชมพู	ต.โป่งแพร่ อ.แม่ลาว จ.เชียงราย	32.50	55.00	55.00	18.00	0.00	0.00



# ระบบติดตามสถานการณ์น้ำทางไกลอัตโนมัติ

ศูนย์ป้องกันวิกฤติน้ำ กรมทรัพยากรน้ำ กระทรวงทรัพยากรธรรมชาติและสิ่งแวดล้อม

180/3 ถนนพระรามที่ 6 ซอย 34 แขวงสามเสนใน เขตพญาไท กรุงเทพมหานคร 10400 โทรศัพท์ 0 2271 6000

<http://tele-kokkhong.dwr.go.th>



## รายงานสถานการณ์ลุ่มน้ำกกและโขงเหนือ วันที่ 22 กรกฎาคม 2565

สถานีโทรมาตร	ที่ตั้ง	ปริมาณฝนตรวจวัดสะสม (มม.)			ปริมาณฝนคาดการณ์ล่วงหน้า (มม.)		
		ฝนเมื่อวาน	ฝน 2 วัน	ฝน 3 วัน	วันนี้	1 วัน	2 วัน
STN0517 บ้านห้วยหมากเอียง	ต.ป่าซาง อ.เวียงเชียงรุ้ง จ.เชียงราย	42.00	43.00	43.00	41.50	0.00	0.00
STN0518 บ้านห้วยหยวกป่าโซ	ต.แม่สลองใน อ.แม่ฟ้าหลวง จ.เชียงราย	20.50	41.00	79.00	19.00	0.00	0.00
STN0519 บ้านทุ่งมะฝาง	ต.ป่าหุ่ง อ.พาน จ.เชียงราย	9.00	11.50	23.00	6.50	0.00	0.00
STN0522 บ้านแม่ฮ้อใน	ต.แม่่นะ อ.เชียงดาว จ.เชียงใหม่	15.50	15.50	17.00	0.50	0.00	0.00
STN0523 บ้านโป่งถ้ำใน	ต.เวียง อ.ฝาง จ.เชียงใหม่	36.50	48.50	51.50	9.00	0.00	0.00
STN0525 บ้านปางขุม	ต.ยั้งเมิน อ.สะเมิง จ.เชียงใหม่	55.50	77.00	96.00	14.50	0.00	0.00
STN0583 บ้านนาฟ่อน	ต.บ่อหลวง อ.ฮอด จ.เชียงใหม่	59.00	77.00	77.00	4.00	0.00	0.00
STN0584 บ้านกองลอย	ต.บ่อสถี อ.ฮอด จ.เชียงใหม่	21.50	21.50	21.50	1.00	0.00	0.00
STN0585 บ้านยางแก้ว	ต.อมก๋อย อ.อมก๋อย จ.เชียงใหม่	16.00	58.50	58.50	4.00	0.00	0.00
STN0586 บ้านแม่สุนน้อย	ต.แม่สุน อ.ฝาง จ.เชียงใหม่	14.50	21.00	44.50	2.50	0.00	0.00
STN0587 บ้านนามน	ต.เมืองแหง อ.เวียงแหง จ.เชียงใหม่	19.50	27.50	30.00	11.50	0.00	0.00
STN0589 บ้านทุ่งโป่งใต้	ต.บ้านปาง อ.หางดง จ.เชียงใหม่	43.00	43.00	54.00	17.00	0.00	0.00
STN0590 บ้านใหม่ดอนแก้ว	ต.ทาเหนือ อ.แม่ออน จ.เชียงใหม่	14.50	21.50	49.50	6.00	0.00	0.00
STN0591 บ้านปางแพน	ต.ป่าเมี่ยง อ.ดอยสะเก็ด จ.เชียงใหม่	9.00	18.50	37.50	0.50	0.00	0.00
STN0592 บ้านขุนวาง	ต.แม่วีน อ.แม่วาง จ.เชียงใหม่	61.50	96.00	97.50	26.00	0.00	0.00
STN0600 บ้านแม่ต๋อบ	ต.โป่งทุ่ง อ.ดอยเต่า จ.เชียงใหม่	27.50	27.50	32.50	7.50	0.00	0.00
STN0601 บ้านเมืองนะ	ทต.เมืองนะ อ.เชียงดาว จ.เชียงใหม่	21.00	22.00	22.50	10.00	0.00	0.00
STN0603 บ้านแม่กอน	ทต.ทุ่งข้าวพวง อ.เชียงดาว จ.เชียงใหม่	14.50	14.50	35.00	3.50	0.00	0.00
STN0604 บ้านห้วยจะคำน	ทต.ปิงโค้ง อ.เชียงดาว จ.เชียงใหม่	10.00	10.00	11.00	8.50	0.00	0.00
STN0606 บ้านแก่น้อย	ทต.เมืองนะ อ.เชียงดาว จ.เชียงใหม่	11.00	32.50	40.50	5.50	0.00	0.00
STN0607 บ้านตีนธาตุ	ต.ป่าไหนด อ.พร้าว จ.เชียงใหม่	9.00	9.00	10.00	3.50	0.00	0.00
STN0608 บ้านแม่เตาดิน	ต.ห้วยแก้ว อ.แม่ออน จ.เชียงใหม่	5.50	6.50	6.50	4.50	0.00	0.00
STN0610 บ้านหัวแม่คำ	ต.แม่สลองใน อ.แม่ฟ้าหลวง จ.เชียงราย	46.00	75.00	85.50	39.50	0.00	0.00
STN0611 บ้านร่องหัวฝาย	ต.ห้วยซ้อ อ.เชียงของ จ.เชียงราย	21.50	24.50	26.50	21.00	0.00	0.00



# ระบบติดตามสถานการณ์น้ำทางไกลอัตโนมัติ

ศูนย์ป้องกันวิกฤติน้ำ กรมทรัพยากรน้ำ กระทรวงทรัพยากรธรรมชาติและสิ่งแวดล้อม

180/3 ถนนพระรามที่ 6 ซอย 34 แขวงสามเสนใน เขตพญาไท กรุงเทพมหานคร 10400 โทรศัพท์ 0 2271 6000

<http://tele-kokkhong.dwr.go.th>



## รายงานสถานการณ์ลุ่มน้ำกกและโขงเหนือ วันที่ 22 กรกฎาคม 2565

สถานีโทรมาตร	ที่ตั้ง	ปริมาณฝนตรวจวัดสะสม (มม.)			ปริมาณฝนคาดการณ์ล่วงหน้า (มม.)		
		ฝนเมื่อวาน	ฝน 2 วัน	ฝน 3 วัน	วันนี้	1 วัน	2 วัน
STN0613 บ้านปางริมกรณ์	ต.แม่กรณ์ อ.เมืองเชียงราย จ.เชียงราย	27.50	43.50	67.50	2.00	0.00	0.00
STN0614 บ้านห้วยแม่เหลี่ยม	ต.ห้วยชมภู อ.เมืองเชียงราย จ.เชียงราย	68.00	105.50	127.00	37.00	0.00	0.00
STN0615 บ้านนางแลใน (บ้านลิโป้)	ทต.นางแล อ.เมืองเชียงราย จ.เชียงราย	22.00	30.50	31.00	22.00	0.00	0.00
STN0616 บ้านสันติสุข (บ้านกัวสะไต)	ต.ป่าตึง อ.แม่จัน จ.เชียงราย	22.00	44.50	50.00	22.00	0.00	0.00
STN0617 บ้านห้วยน้ำมา	ทต.เวียงสรวย อ.แม่สรวย จ.เชียงราย	10.00	26.50	31.00	6.50	0.00	0.00
STN0618 บ้านห้วยชมภู (บ้านป่าคาหลวง)	ต.ท่าก้อ อ.แม่สรวย จ.เชียงราย	32.00	34.00	35.00	21.00	0.00	0.00
STN0619 บ้านขุนเมืองงาม	ทต.ป่าจั่ว อ.เวียงป่าเป้า จ.เชียงราย	40.00	48.50	52.00	3.50	0.00	0.00
STN0620 บ้านแม่ปุนหลวง	ต.เวียง อ.เวียงป่าเป้า จ.เชียงราย	27.50	37.00	37.00	11.50	0.00	0.00
STN0621 บ้านพิทักษ์ไทย	ต.ตับเต่า อ.เทิง จ.เชียงราย	12.00	39.00	53.50	8.50	0.00	0.00
STN0622 บ้านปางกล้วยค้ำ	ต.ป่าหุ้ง อ.พาน จ.เชียงราย	57.00	65.00	101.50	57.00	0.00	0.00
STN0624 บ้านโป่งไฮ	ต.แม่สลองใน อ.แม่ฟ้าหลวง จ.เชียงราย	22.50	52.00	71.50	21.50	0.00	0.00
STN0625 บ้านใหม่เจริญไพร	ต.ฝายกวาง อ.เชียงคำ จ.พะเยา	8.00	25.50	26.00	7.00	0.00	0.00
STN0626 บ้านสบสา	ต.ร่มเย็น อ.เชียงคำ จ.พะเยา	24.50	29.00	39.00	23.50	0.00	0.00
STN0627 บ้านสา	ต.ทุ่งกล้วย อ.ภูซาง จ.พะเยา	15.00	39.00	39.00	2.50	0.00	0.00
STN0788 บ้านสองธาร	ต.บ้านทับ อ.แม่แจ่ม จ.เชียงใหม่	20.00	20.50	20.50	8.50	0.00	0.00
STN0789 บ้านห้วยโป่งผาลาด	ต.แม่เจดีย์ใหม่ อ.เวียงป่าเป้า จ.เชียงราย	12.50	22.00	44.00	1.00	0.00	0.00
STN0836 บ้านสามัคคีใหม่	ต.แม่ฟ้าหลวง อ.แม่ฟ้าหลวง จ.เชียงราย	46.00	46.50	47.00	46.00	0.00	0.00
STN0853 บ้านปางผักหม	ต.จิม อ.ปง จ.พะเยา	4.00	14.00	14.00	1.00	0.00	0.00
STN0854 บ้านน้ำตัม	ต.ผาช้างน้อย อ.ปง จ.พะเยา	3.00	12.50	15.50	1.50	0.00	0.00
STN0855 บ้านนาหนูน	ต.ภูซาง อ.ภูซาง จ.พะเยา	12.00	33.00	42.00	6.50	0.00	0.00
STN0856 บ้านหนองเลา	ต.ภูซาง อ.ภูซาง จ.พะเยา	12.50	36.50	96.50	3.50	0.00	0.00
STN0857 บ้านแม่ต๋อมใน	ต.สันป่าม่วง อ.เมืองพะเยา จ.พะเยา	5.50	14.00	21.50	3.50	0.00	0.00
STN0860 บ้านทุ่งทราย	ต.เวียง อ.เชียงของ จ.เชียงราย	27.50	30.50	33.00	25.00	0.00	0.00
STN0862 บ้านหลู้	ต.ม่วงยาย อ.เวียงแก่น จ.เชียงราย	23.50	24.50	48.00	23.50	0.00	0.00





# ระบบติดตามสถานการณ์น้ำทางไกลอัตโนมัติ

ศูนย์ป้องกันวิกฤติน้ำ กรมทรัพยากรน้ำ กระทรวงทรัพยากรธรรมชาติและสิ่งแวดล้อม

180/3 ถนนพระรามที่ 6 ซอย 34 แขวงสามเสนใน เขตพญาไท กรุงเทพมหานคร 10400 โทรศัพท์ 0 2271 6000

<http://tele-kokkhong.dwr.go.th>



## รายงานสถานการณ์ลุ่มน้ำกกและโขงเหนือ วันที่ 22 กรกฎาคม 2565

สถานีโทรมาตร	ที่ตั้ง	ปริมาณฝนตรวจวัดสะสม (มม.)			ปริมาณฝนคาดการณ์ล่วงหน้า (มม.)		
		ฝนเมื่อวาน	ฝน 2 วัน	ฝน 3 วัน	วันนี้	1 วัน	2 วัน
STN0863 บ้านดอน	ต.ปอ อ.เวียงแก่น จ.เชียงราย	24.00	31.00	47.00	20.00	0.00	0.00
STN0864 บ้านปางน้ำฮ้าย	ต.ท่าก้อ อ.แม่สรวย จ.เชียงราย	6.00	6.50	11.00	5.00	0.00	0.00
STN0865 บ้านพนาสวรรค์	ต.แม่ยาว อ.เมืองเชียงราย จ.เชียงราย	29.00	39.00	39.00	27.50	0.00	0.00
STN0866 บ้านดอนงาม	ต.โชคชัย อ.ดอยหลวง จ.เชียงราย	22.50	27.00	29.50	22.50	0.00	0.00
STN0867 บ้านห้วยต่า	ต.ป่าตึง อ.แม่จัน จ.เชียงราย	23.50	26.00	34.00	23.50	0.00	0.00
STN0869 บ้านขุนต้า	ต.ตับเต่า อ.เทิง จ.เชียงราย	24.50	47.50	61.50	23.00	0.00	0.00
STN0871 บ้านปางกลาง	ต.แม่พริก อ.แม่สรวย จ.เชียงราย	18.50	30.50	45.50	18.00	0.00	0.00
STN0872 บ้านโป่งน้ำร้อน	ต.ดอยฮาง อ.เมืองเชียงราย จ.เชียงราย	40.50	55.50	57.00	29.50	0.00	0.00
STN0873 บ้านลุง	ต.ศรีดอนชัย อ.เชียงของ จ.เชียงราย	45.50	46.50	54.00	45.50	0.00	0.00
STN0889 บ้านสบงาย	ต.เมืองงาย อ.เชียงดาว จ.เชียงใหม่	6.00	6.00	18.50	2.00	0.00	0.00
STN0890 บ้านต้นลาน	ต.สบเปิง อ.แม่แตง จ.เชียงใหม่	3.50	3.50	8.00	3.00	0.00	0.00
STN0892 บ้านสหกรณ์แปลง 5	ต.ป่าต๋ม อ.พร้าว จ.เชียงใหม่	9.00	9.00	25.50	1.50	0.00	0.00
STN0893 บ้านเปียงหลวง	ต.เปียงหลวง อ.เวียงแหง จ.เชียงใหม่	6.00	9.00	14.00	3.00	0.00	0.00
STN0916 บ้านผาแล	ต.ปอ อ.เวียงแก่น จ.เชียงราย	56.00	59.50	75.00	50.00	0.00	0.00
STN0917 บ้านแม่สรวย	ต.แม่สรวย อ.แม่สรวย จ.เชียงราย	19.50	25.00	29.50	9.50	0.00	0.00
STN0918 บ้านกองลม	ต.เมืองแหง อ.เวียงแหง จ.เชียงใหม่	18.00	21.00	22.50	10.00	0.00	0.00
STN0920 บ้านท่าปู	ต.แม่่นาวาง อ.แม่เมาะ จ.เชียงใหม่	41.00	73.50	75.50	35.00	0.00	0.00
STN0923 บ้านกองซากหลวง	ต.สะเมิงใต้ อ.สะเมิง จ.เชียงใหม่	39.50	41.50	43.50	27.00	0.00	0.00
STN0931 บ้านกลาง	ต.เชียงม่วน อ.เชียงม่วน จ.พะเยา	2.50	14.00	52.00	1.50	0.00	0.00
STN1076 บ้านใหม่สุขสันต์	ต.แม่ลอย อ.เทิง จ.เชียงราย	11.00	22.00	30.00	10.00	0.00	0.00
STN1077 บ้านเนินสมบุรณ์	ต.ห้วยซ้อ อ.เชียงของ จ.เชียงราย	41.00	46.50	50.00	41.00	0.00	0.00
STN1084 บ้านไตรสากวาคม	ต.ปิงโค้ง อ.เชียงดาว จ.เชียงใหม่	13.00	21.00	47.50	1.50	0.00	0.00
STN1096 บ้านทุ่ง	ต.บ้านแซว อ.เชียงแสน จ.เชียงราย	42.50	47.00	51.50	40.50	0.00	0.00
STN1099 บ้านปางป่าคา	ต.แม่แรม อ.แม่ริม จ.เชียงใหม่	12.00	12.00	15.00	1.00	0.00	0.00



# ระบบติดตามสถานการณ์น้ำทางไกลอัตโนมัติ

ศูนย์ป้องกันวิกฤติน้ำ กรมทรัพยากรน้ำ กระทรวงทรัพยากรธรรมชาติและสิ่งแวดล้อม

180/3 ถนนพระรามที่ 6 ซอย 34 แขวงสามเสนใน เขตพญาไท กรุงเทพมหานคร 10400 โทรศัพท์ 0 2271 6000

<http://tele-kokkhong.dwr.go.th>



## รายงานสถานการณ์ลุ่มน้ำกกและโขงเหนือ วันที่ 22 กรกฎาคม 2565

สถานีโทรมาตร	ที่ตั้ง	ปริมาณฝนตรวจวัดสะสม (มม.)			ปริมาณฝนคาดการณ์ล่วงหน้า (มม.)		
		ฝนเมื่อวาน	ฝน 2 วัน	ฝน 3 วัน	วันนี้	1 วัน	2 วัน
STN1100 บ้านปางไม้แดง	ต.บ้านช้าง อ.แม่แตง จ.เชียงใหม่	13.00	13.00	18.50	2.50	0.00	0.00
STN1103 บ้านถ้ำ	ต.เชียงดาว อ.เชียงดาว จ.เชียงใหม่	24.00	24.00	44.00	9.00	0.00	0.00
STN1104 บ้านป่าสักงาม	ต.ลวงเหนือ อ.ดอยสะเก็ด จ.เชียงใหม่	10.50	20.00	21.00	8.50	0.00	0.00
STN1110 บ้านแม่หวาน	ต.ป่าเมี่ยง อ.ดอยสะเก็ด จ.เชียงใหม่	3.50	5.50	14.00	2.00	0.00	0.00
STN1112 บ้านแม่ใจ	ต.บ้านเป้า อ.แม่แตง จ.เชียงใหม่	18.50	19.00	29.50	9.50	0.00	0.00
STN1113 บ้านป่าฮีน	ต.บ้านโป่ง อ.พร้าว จ.เชียงใหม่	9.50	9.50	23.50	1.00	0.00	0.00
STN1114 บ้านแม่พะ	ต.สะเมิงเหนือ อ.สะเมิง จ.เชียงใหม่	16.50	25.00	32.50	9.50	0.00	0.00
STN1115 บ้านอังกาย	ต.ยั้งเมิน อ.สะเมิง จ.เชียงใหม่	38.50	38.50	46.00	23.00	0.00	0.00
STN1116 บ้านพะแม่แฝกใหม่	ต.เจดีย์แม่ครัว อ.สันทราย จ.เชียงใหม่	17.50	17.50	24.00	13.00	0.00	0.00
STN1118 บ้านห้วยหก	ต.เมืองแหง อ.เวียงแหง จ.เชียงใหม่	22.50	39.50	40.50	11.00	0.00	0.00
STN1121 บ้านทุ่งบวักข้าว	ต.แม่บึง อ.พร้าว จ.เชียงใหม่	15.50	15.50	25.00	1.50	0.00	0.00
STN1127 บ้านแม่ปะ	ต.สะเมิงเหนือ อ.สะเมิง จ.เชียงใหม่	14.50	27.00	29.50	7.00	0.00	0.00
STN1132 บ้านมอล่อง	ต.แม่สลองใน อ.แม่ฟ้าหลวง จ.เชียงราย	13.50	58.00	269.00	13.00	0.00	0.00
STN1134 บ้านเกียงห้วยน่าน	ต.แม่ลอย อ.เทิง จ.เชียงราย	25.50	57.00	62.00	25.50	0.00	0.00
STN1139 บ้านห้วยข่อยหล่อ	ต.บ้านแซว อ.เชียงแสน จ.เชียงราย	1.00	1.00	1.00	1.00	0.00	0.00
STN1142 บ้านแม่ป่ามอก	ต.ปิงโค้ง อ.เชียงดาว จ.เชียงใหม่	9.00	45.00	50.00	1.00	0.00	0.00
STN1143 บ้านแม่แดดน้อย	ต.แม่แดด อ.กัลยาณิวัฒนา จ.เชียงใหม่	28.00	29.50	32.50	5.50	0.00	0.00
STN1145 บ้านศรีบุญเรือง	ต.หนองป่าก่อ อ.ดอยหลวง จ.เชียงราย	12.50	15.50	24.50	12.50	0.00	0.00
STN1147 บ้านม้งเก่าหลัง	ต.เทอดไทย อ.แม่ฟ้าหลวง จ.เชียงราย	2.00	3.50	4.50	1.00	0.00	0.00
STN1148 บ้านป่าอ้อย	ต.จอมหมอกแก้ว อ.แม่ลาว จ.เชียงราย	21.00	62.00	62.50	6.00	0.00	0.00
STN1150 บ้านดงเจริญ	ต.ป่าอ้อดอนชัย อ.เมืองเชียงราย จ.เชียงราย	56.50	83.00	110.50	31.00	0.00	0.00
STN1151 บ้านร้องธาร	ต.ศรีดงเย็น อ.ไชยปราการ จ.เชียงใหม่	26.00	26.00	26.50	23.00	0.00	0.00
STN1152 บ้านปุนะ	ต.เทอดไทย อ.แม่ฟ้าหลวง จ.เชียงราย	41.00	54.50	56.00	40.50	0.00	0.00
STN1154 บ้านโป่งนก	ต.บ้านสหกรณ์ อ.แม่ฮอน จ.เชียงใหม่	12.00	16.50	64.50	4.00	0.00	0.00



# ระบบติดตามสถานการณ์น้ำทางไกลอัตโนมัติ

ศูนย์ป้องกันวิกฤติน้ำ กรมทรัพยากรน้ำ กระทรวงทรัพยากรธรรมชาติและสิ่งแวดล้อม

180/3 ถนนพระรามที่ 6 ซอย 34 แขวงสามเสนใน เขตพญาไท กรุงเทพมหานคร 10400 โทรศัพท์ 0 2271 6000

<http://tele-kokkhong.dwr.go.th>



## รายงานสถานการณ์ลุ่มน้ำกกและโขงเหนือ วันที่ 22 กรกฎาคม 2565

สถานีโทรมาตร	ที่ตั้ง	ปริมาณฝนตรวจวัดสะสม (มม.)			ปริมาณฝนคาดการณ์ ล่วงหน้า (มม.)		
		ฝนเมื่อวาน	ฝน 2 วัน	ฝน 3 วัน	วันนี้	1 วัน	2 วัน
STN1156 บ้านใหม่สามัคคี	ต.ปิงโค้ง อ.เชียงดาว จ.เชียงใหม่	7.00	13.00	15.50	2.00	0.00	0.00
STN1157 บ้านม่วงคำ	ต.นางแล อ.เมืองเชียงราย จ.เชียงราย	28.00	38.00	38.00	28.00	0.00	0.00
STN1158 บ้านดงขุน	ต.ธารทอง อ.พาน จ.เชียงราย	20.00	34.50	50.50	15.00	0.00	0.00
STN1159 บ้านผางาม	ต.ผางาม อ.เวียงชัย จ.เชียงราย	52.00	65.50	69.50	37.50	0.00	0.00
STN1168 บ้านแม่ตะละม้ง	ต.แม่แดด อ.กัลยาณิวัฒนา จ.เชียงใหม่	20.00	23.00	24.50	10.00	0.00	0.00
STN1171 บ้านร่มไทย	ต.ท่าตอน อ.แม่สาย จ.เชียงใหม่	30.50	56.50	91.00	10.50	0.00	0.00
STN1180 บ้านก๊วลม	ต.บ่อหลวง อ.ฮอด จ.เชียงใหม่	35.50	45.50	45.50	9.00	0.00	0.00
STN1190 บ้านช่างเคิ่ง	ต.บ้านตาล อ.ฮอด จ.เชียงใหม่	10.50	11.00	20.00	4.00	0.00	0.00
STN1222 บ้านแม่เชียงรายบน	ต.พระบาทวังตวง อ.แม่พริก จ.ลำปาง	32.00	35.50	37.00	3.50	0.00	0.00
STN1293 บ้านห้วยห้า	ต.แม่สอย อ.จอมทอง จ.เชียงใหม่	20.50	21.50	34.50	2.00	0.00	0.00
STN1304 บ้านปากว้าว	ต.ป่าแดด อ.แม่สรวย จ.เชียงราย	23.00	30.00	41.50	12.50	0.00	0.00
STN1305 บ้านแม่ทวย	ต.ออย อ.ปง จ.พะเยา	21.00	36.00	36.00	17.50	0.00	0.00
STN1309 บ้านร้อง	ต.แม่เจดีย์ใหม่ อ.เวียงป่าเป้า จ.เชียงราย	12.50	14.00	49.50	3.50	0.00	0.00
STN1316 บ้านแม่วังช้าง	ต.พระธาตุช้างแกง อ.จุน จ.พะเยา	14.00	27.50	27.50	12.50	0.00	0.00
STN1321 บ้านดอนแก้ว	ต.โรงช้าง อ.ป่าแดด จ.เชียงราย	21.50	24.50	35.00	13.00	0.00	0.00
STN1322 บ้านแม่แก้วเหนือ	ต.แม่ฮ้อ อ.พาน จ.เชียงราย	31.00	36.00	42.00	19.00	0.00	0.00
STN1327 บ้านสักพัฒนา	ต.หงส์หิน อ.จุน จ.พะเยา	26.50	30.50	34.50	25.50	0.00	0.00
STN1334 บ้านจำผักกูด	ต.แม่ฮ้อ อ.พาน จ.เชียงราย	27.00	31.00	33.00	26.00	0.00	0.00
STN1335 บ้านแม่ฮ้อใน	ต.แม่ฮ้อ อ.พาน จ.เชียงราย	38.50	52.50	71.50	18.00	0.00	0.00
STN1339 บ้านสันป่าสัก	ต.แม่ณาเรือ อ.เมืองพะเยา จ.พะเยา	2.00	25.00	79.00	1.50	0.00	0.00
STN1340 บ้านแม่จ้าวเหนือ	ต.แม่สุก อ.แม่ใจ จ.พะเยา	24.00	43.50	62.50	24.00	0.00	0.00
STN1346 บ้านสันหลวง	ต.แม่เปา อ.พญาเม็งราย จ.เชียงราย	35.50	53.50	62.00	29.50	0.00	0.00
STN1350 บ้านห้วยหม้อ	ต.บ้านตุน อ.เมืองพะเยา จ.พะเยา	6.00	14.50	31.00	1.50	0.00	0.00
STN1351 บ้านร้องคำดง	ต.แม่ณาเรือ อ.เมืองพะเยา จ.พะเยา	4.50	28.50	77.00	4.50	0.00	0.00



# ระบบติดตามสถานการณ์น้ำทางไกลอัตโนมัติ

ศูนย์ป้องกันวิกฤติน้ำ กรมทรัพยากรน้ำ กระทรวงทรัพยากรธรรมชาติและสิ่งแวดล้อม

180/3 ถนนพระรามที่ 6 ซอย 34 แขวงสามเสนใน เขตพญาไท กรุงเทพมหานคร 10400 โทรศัพท์ 0 2271 6000

<http://tele-kokkhong.dwr.go.th>



## รายงานสถานการณ์ลุ่มน้ำกกและโขงเหนือ วันที่ 22 กรกฎาคม 2565

สถานีโทรมาตร	ที่ตั้ง	ปริมาณฝนตรวจวัดสะสม (มม.)			ปริมาณฝนคาดการณ์ล่วงหน้า (มม.)		
		ฝนเมื่อวาน	ฝน 2 วัน	ฝน 3 วัน	วันนี้	1 วัน	2 วัน
STN1353 บ้านหัวดอย	ต.ท่าสาย อ.เมืองเชียงราย จ.เชียงราย	38.50	81.50	96.50	38.00	0.00	0.00
STN1361 บ้านดง	ต.ตงสุวรรณ อ.ดอกคำใต้ จ.พะเยา	3.50	13.50	16.50	1.00	0.00	0.00
STN1368 บ้านขวกใต้	ต.ท่าข้าม อ.เวียงแก่น จ.เชียงราย	47.50	49.00	85.50	47.50	0.00	0.00
STN1369 บ้านแม่พริก	ต.หนองหล่ม อ.ดอกคำใต้ จ.พะเยา	18.00	24.00	41.00	18.00	0.00	0.00
STN1376 บ้านม่วงชุม	ต.ศรี อ.เชียงของ จ.เชียงราย	14.00	15.00	22.50	14.00	0.00	0.00
STN1377 บ้านต้าโน	ต.บ้านต้า อ.เมืองพะเยา จ.พะเยา	12.50	14.00	21.50	12.50	0.00	0.00
STN1378 บ้านแม่กาไร่เดียว	ต.แม่กา อ.เมืองพะเยา จ.พะเยา	7.50	44.00	58.00	4.50	0.00	0.00
STN1381 บ้านห้วยไคร้ลานทอง	ต.เวียง อ.เทิง จ.เชียงราย	14.00	14.00	14.00	6.50	0.00	0.00
STN1382 บ้านป่าแดง	ต.ยางฮ่อม อ.ขุนตาล จ.เชียงราย	36.00	50.50	90.00	33.50	0.00	0.00
STN1383 บ้านดุ่มเหนือ	ต.ท่าจำปี อ.เมืองพะเยา จ.พะเยา	13.50	18.50	29.50	13.50	0.00	0.00
STN1388 บ้านทุ่งโห้ง	ต.เวียง อ.เทิง จ.เชียงราย	8.50	8.50	8.50	8.00	0.00	0.00
STN1407 บ้านทุ่งชันไชย	ต.เวียง อ.เทิง จ.เชียงราย	10.50	19.50	55.50	10.00	0.00	0.00
STN1408 บ้านห้วยทรายคำ	ต.บ้านต้อม อ.เมืองพะเยา จ.พะเยา	7.00	11.50	14.00	7.00	0.00	0.00
STN1425 บ้านต้นปล้อง	ต.บุญเรือง อ.เชียงของ จ.เชียงราย	19.50	30.00	43.00	17.00	0.00	0.00
STN1438 บ้านแม่มู	ต.แม่่นาจร อ.แม่แจ่ม จ.เชียงใหม่	26.50	26.50	27.00	9.50	0.00	0.00
STN1440 บ้านห้วยสะแพด	ต.แม่สอย อ.จอมทอง จ.เชียงใหม่	39.00	46.50	49.00	1.50	0.00	0.00
STN1447 บ้านกองช้าง	ต.ยางเปียง อ.อมก๋อย จ.เชียงใหม่	22.00	43.50	43.50	9.50	0.00	0.00
STN1448 บ้านตีนตก	ต.นาคอเรือ อ.ฮอด จ.เชียงใหม่	45.00	64.00	67.50	4.50	0.00	0.00
STN1453 บ้านคะแนง	ต.แม่ลาว อ.เชียงคำ จ.พะเยา	6.50	18.50	21.00	6.00	0.00	0.00
STN1454 บ้านแม่กาห้วยเคียน	ต.แม่กา อ.เมืองพะเยา จ.พะเยา	13.00	27.00	65.50	12.00	0.00	0.00
STN1456 บ้านไคร้	ต.ต้าเต่า อ.เทิง จ.เชียงราย	21.50	47.00	64.00	8.00	0.00	0.00
STN1457 บ้านผาลาด	ต.หวาง อ.เทิง จ.เชียงราย	6.00	17.00	72.00	3.50	0.00	0.00
STN1458 บ้านหัวดง	ต.หวาง อ.เทิง จ.เชียงราย	6.00	6.00	6.00	5.00	0.00	0.00
STN1459 บ้านดอยฮางโน	ต.ดอยฮาง อ.เมืองเชียงราย จ.เชียงราย	117.50	133.00	148.00	104.50	0.00	0.00



# ระบบติดตามสถานการณ์น้ำทางไกลอัตโนมัติ

ศูนย์ป้องกันวิกฤติน้ำ กรมทรัพยากรน้ำ กระทรวงทรัพยากรธรรมชาติและสิ่งแวดล้อม

180/3 ถนนพระรามที่ 6 ซอย 34 แขวงสามเสนใน เขตพญาไท กรุงเทพมหานคร 10400 โทรศัพท์ 0 2271 6000

<http://tele-kokkhong.dwr.go.th>



## รายงานสถานการณ์ลุ่มน้ำกกและโขงเหนือ วันที่ 22 กรกฎาคม 2565

สถานีโทรมาตร	ที่ตั้ง	ปริมาณฝนตรวจวัดสะสม (มม.)			ปริมาณฝนคาดการณ์ล่วงหน้า (มม.)		
		ฝนเมื่อวาน	ฝน 2 วัน	ฝน 3 วัน	วันนี้	1 วัน	2 วัน
STN1460 บ้านผาลั้ง	ต.ห้วยชมพู อ.เมืองเชียงราย จ.เชียงราย	41.00	60.00	80.00	30.50	0.00	0.00
STN1461 บ้านขุนสรวย	ต.วาปี อ.แม่สรวย จ.เชียงราย	24.00	28.50	30.00	21.00	0.00	0.00
STN1462 บ้านแม่โงะ	ต.วาปี อ.แม่สรวย จ.เชียงราย	56.00	74.50	78.00	50.50	0.00	0.00
STN1498 บ้านดอนทราย	ต.ออนเหนือ อ.แม่อน จ.เชียงใหม่	13.00	27.00	59.50	3.50	0.00	0.00
STN1511 บ้านทุ่งจ้อ	ต.ป่าแป๋ อ.แม่แตง จ.เชียงใหม่	13.00	13.50	16.00	1.50	0.00	0.00
STN1515 บ้านม่วงเครือ	ต.เปียงหลวง อ.เวียงแหง จ.เชียงใหม่	8.00	15.50	21.50	5.50	0.00	0.00
STN1522 บ้านหนองบัวคำ	ต.เม็ງราย อ.พญาเม็ງราย จ.เชียงราย	31.00	53.00	66.50	24.50	0.00	0.00
STN1534 บ้านท่าฟ้าเหนือ	ต.สระ อ.เชียงม่วน จ.พะเยา	1.00	14.00	14.00	1.00	0.00	0.00
STN1538 บ้านแม่นาจร	ต.แม่นาจร อ.แม่แจ่ม จ.เชียงใหม่	20.50	20.50	20.50	5.50	0.00	0.00
STN1551 บ้านริมอิง	ต.เวียง อ.เทิง จ.เชียงราย	11.00	31.50	51.50	10.50	0.00	0.00
STN1556 บ้านศรีวังมูล*	ต.บัวสลี อ.แม่ลาว จ.เชียงราย	46.50	63.00	105.00	31.00	0.00	0.00
STN1669 บ้านทุ่งหลุก	ต.เชียงดาว อ.เชียงดาว จ.เชียงใหม่	23.50	25.00	41.50	0.50	0.00	0.00
STN1670 บ้านดอยปุย	ต.สุเทพ อ.เมืองเชียงใหม่ จ.เชียงใหม่	23.00	23.00	26.50	15.00	0.00	0.00

หมายเหตุ : สถานี Early Warning พบสถานีที่มีฝนตก 261 สถานี



# ระบบติดตามสถานการณ์น้ำทางไกลอัตโนมัติ

ศูนย์ป้องกันวิกฤติน้ำ กรมทรัพยากรน้ำ กระทรวงทรัพยากรธรรมชาติและสิ่งแวดล้อม

180/3 ถนนพระรามที่ 6 ซอย 34 แขวงสามเสนใน เขตพญาไท กรุงเทพมหานคร 10400 โทรศัพท์ 0 2271 6000

<http://tele-kokkhong.dwr.go.th>



## รายงานสถานการณ์ลุ่มน้ำกกและโขงเหนือ วันที่ 22 กรกฎาคม 2565

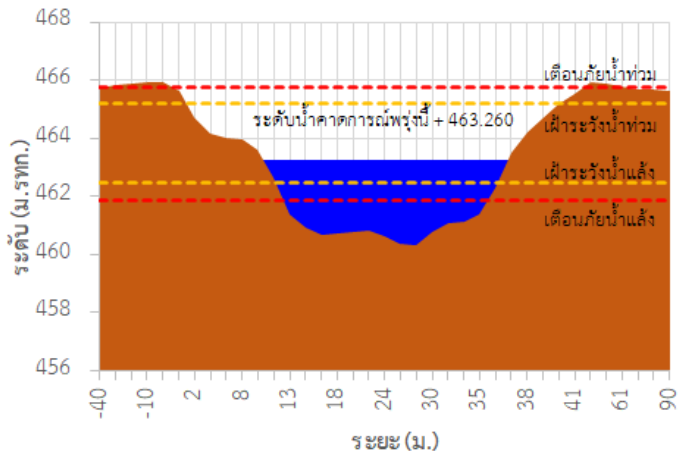
### 3) สรุประดับน้ำรายวัน

สรุปสถานการณ์น้ำในพื้นที่ลุ่มน้ำกกและโขงเหนือ จากข้อมูลตรวจวัดระดับน้ำของสถานีโทรมาตรโครงการพัฒนาระบบพยากรณ์และเตือนภัยทรัพยากรน้ำ กรมทรัพยากรน้ำ ณ เวลา 07:00 น. ของวันที่ 22 กรกฎาคม 2565 และข้อมูลระดับน้ำคาดการณ์จากแบบจำลองคณิตศาสตร์ ดังแสดงในตารางนี้

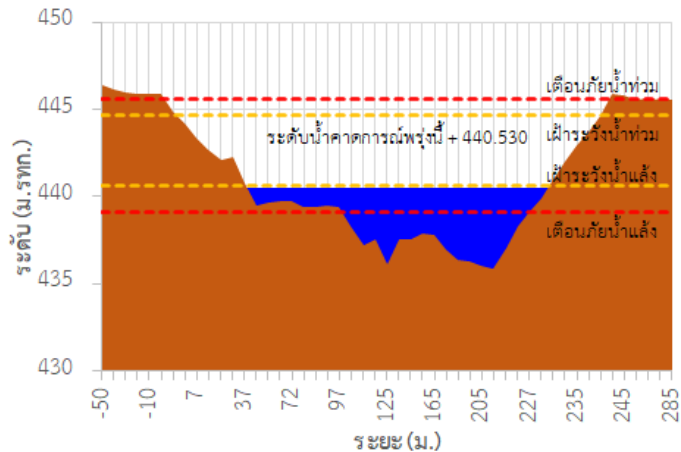
สถานีโทรมาตร	ที่ตั้ง	ระดับเตือนภัย (ม.รทก.)	ข้อมูลระดับน้ำตรวจวัด		ระดับน้ำคาดการณ์ล่วงหน้า (ม.รทก.)				แนวโน้ม
			เมื่อวาน	วันนี้	1 วัน	2 วัน	3 วัน		
TC030227 สะพานบ้านสบมาว	ต.เวียง อ.ฝาง จ.เชียงใหม่	465.76	461.60	462.84	463.26	463.40	463.45	เพิ่มขึ้น ▲	
TC030113 สะพานมิตรภาพ แม่น้ำวาว-ท่าตอน	ต.แม่ปาง อ.แม่สาย จ.เชียงใหม่	445.58	439.31	440.22	440.53	440.64	440.68	เพิ่มขึ้น ▲	
TC030114 สะพานพ่อขุนเม็งราย มหาราช	ต.แม่ยาว อ.เมืองเชียงราย จ.เชียงราย	400.94	393.68	394.71	395.06	395.18	395.22	เพิ่มขึ้น ▲	
TC030317 สะพานบ้านสันมะเค็ด	ต.เวียงกาหลง อ.เวียงป่าเป้า จ.เชียงราย	561.04	555.63	556.17	556.35	556.41	556.43	เพิ่มขึ้น ▲	
TC030318 สะพานบ้านป่ารวก	ต.ธารทอง อ.พาน จ.เชียงราย	424.53	416.84	417.41	417.61	417.68	417.71	เพิ่มขึ้น ▲	
TC030115 สะพานสบกก	ต.บ้านแซว อ.เชียงแสน จ.เชียงราย	365.03	360.14	360.39	360.48	360.51	360.52	เพิ่มขึ้น ▲	
TC020512 สะพานพระธรรมมิกราช	ต.ห้วยลาน อ.ดอกคำใต้ จ.พะเยา	376.45	373.12	373.11	373.10	373.09	373.08	คงที่ ►	
TC020805 สะพานบ้านป่าข่า	ต.เม็งราย อ.พญาเม็งราย จ.เชียงราย	359.18	355.56	355.91	356.03	356.07	356.09	เพิ่มขึ้น ▲	
TC020903 สะพานบ้านหล้ายาง	ต.หล้ายาง อ.เวียงแก่น จ.เชียงราย	361.50	358.83	361.06	361.81	362.06	362.15	เพิ่มขึ้น ▲	
TC020309 สะพานบ้านแม่คำสเปิน	ต.แม่คำ อ.แม่จัน จ.เชียงราย	402.95	396.94	399.32	400.12	400.39	400.48	เพิ่มขึ้น ▲	

## รายงานสถานการณ์ลุ่มน้ำกกและโขงเหนือ วันที่ 22 กรกฎาคม 2565

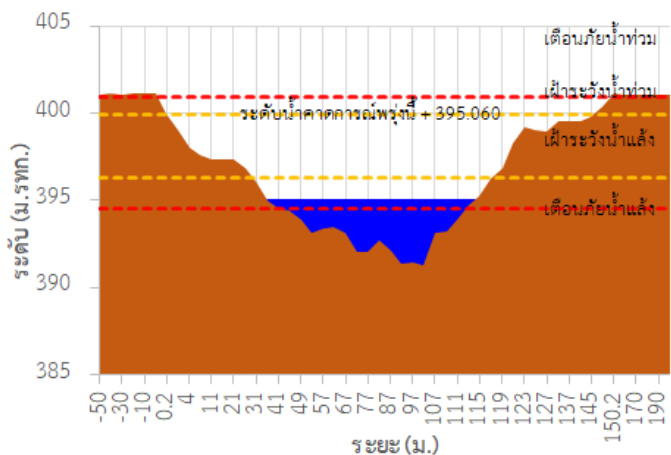
TC030227 สะพานบ้านสบมาว



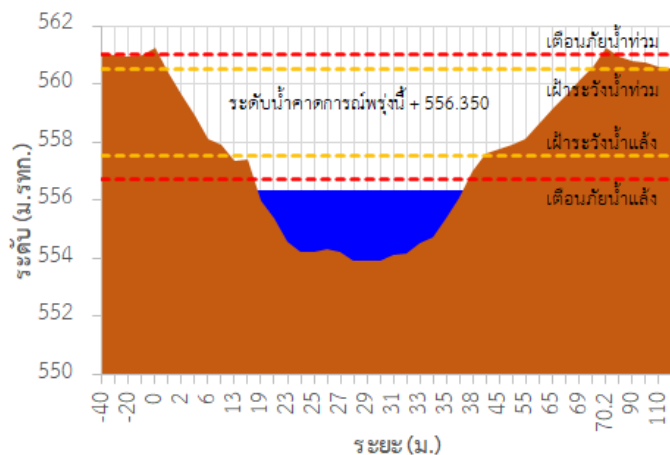
TC030113 สะพานมิตรภาพแม่เมาะวาง-ท่าตอน



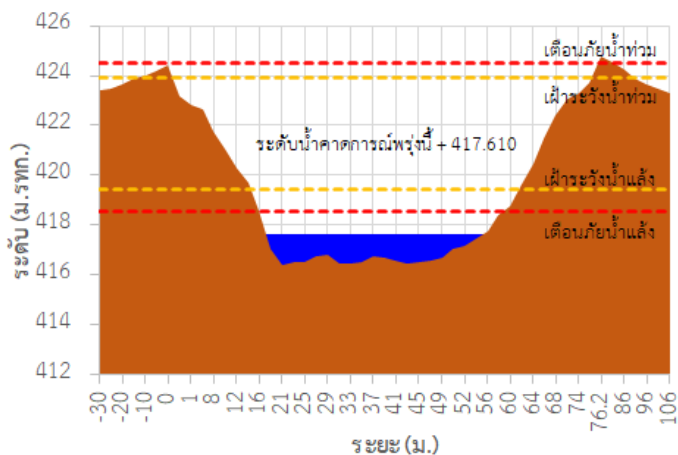
TC030114 สะพานพ่อขุนเม็งรายมหาราช



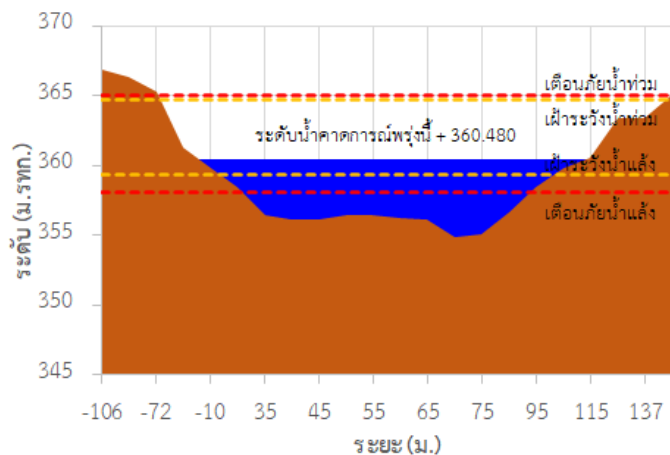
TC030317 สะพานบ้านสันมะเค็ด



TC030318 สะพานบ้านป่ารวก

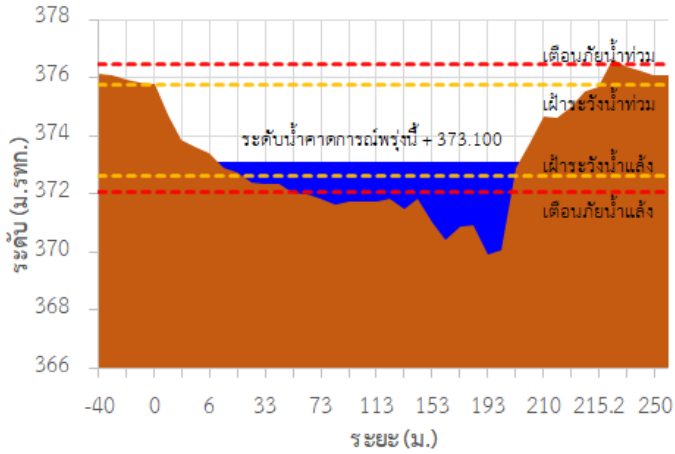


TC030115 สะพานสบกก

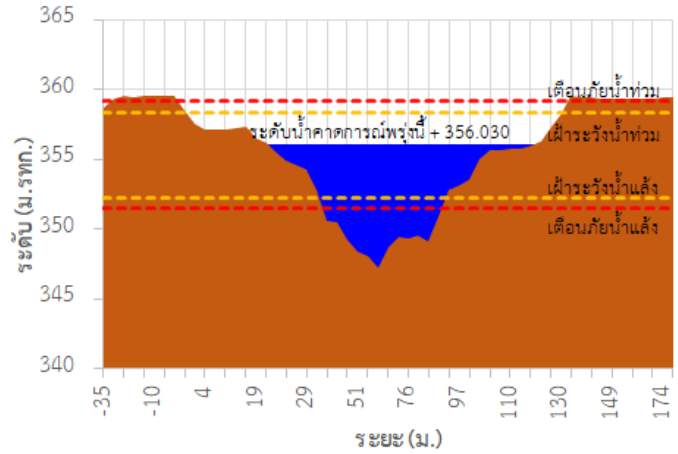


## รายงานสถานการณ์ลุ่มน้ำกกและโขงเหนือ วันที่ 22 กรกฎาคม 2565

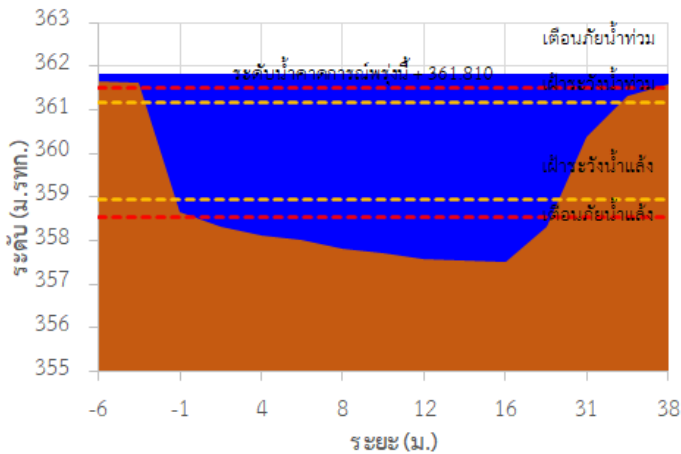
TC020512 สะพานพระธรรมเมธีราช



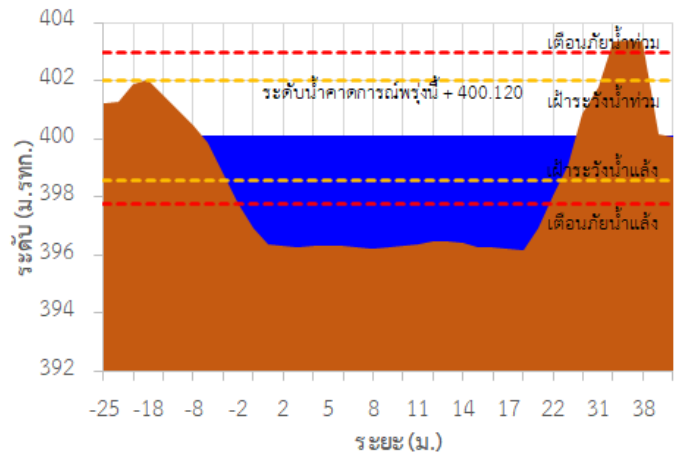
TC020805 สะพานบ้านป่าช้า



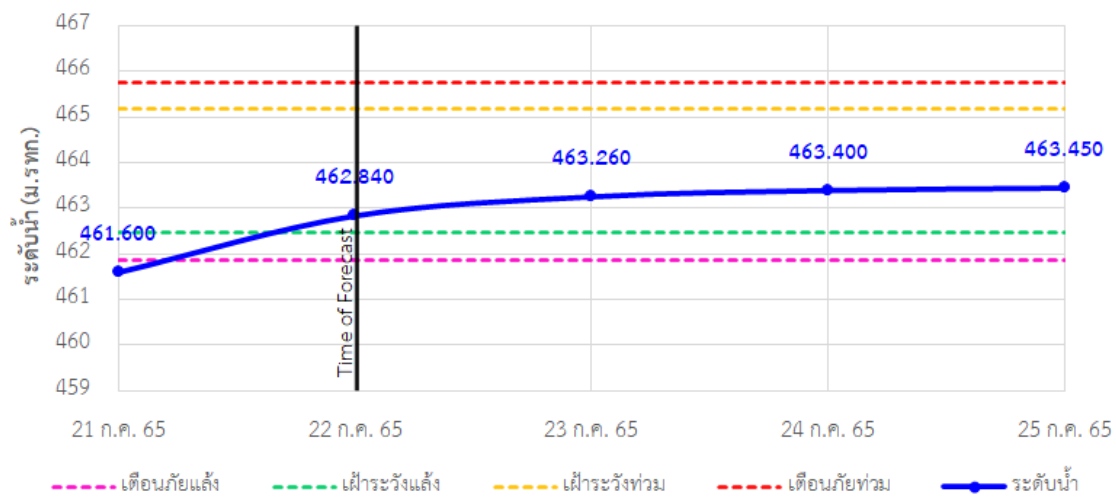
TC020903 สะพานบ้านหลายงาว



TC020309 สะพานบ้านแม่คำสบเป็น



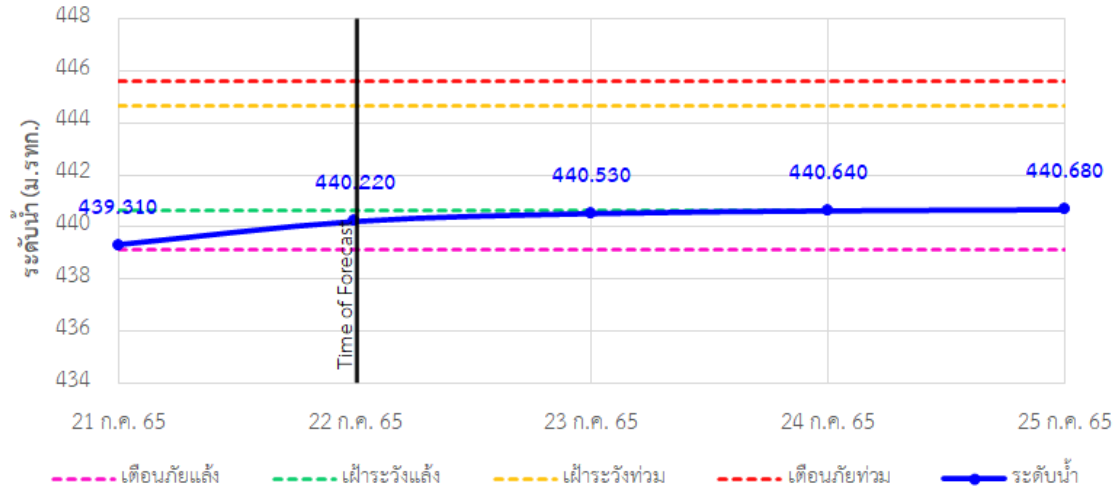
TC030227 สะพานบ้านสบมาว ต.เวียง อ.ฝาง จ.เชียงใหม่



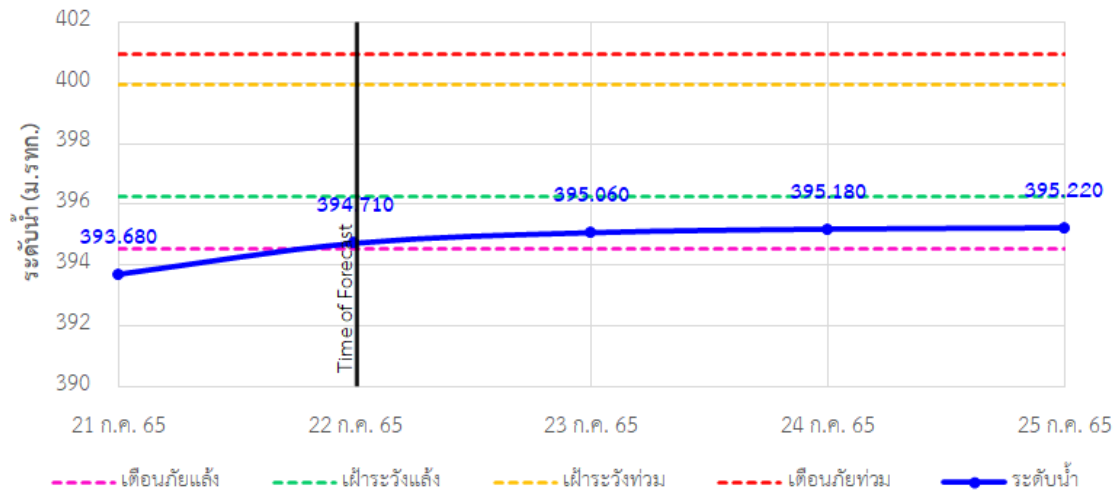


## รายงานสถานการณ์ลุ่มน้ำกกและโขงเหนือ วันที่ 22 กรกฎาคม 2565

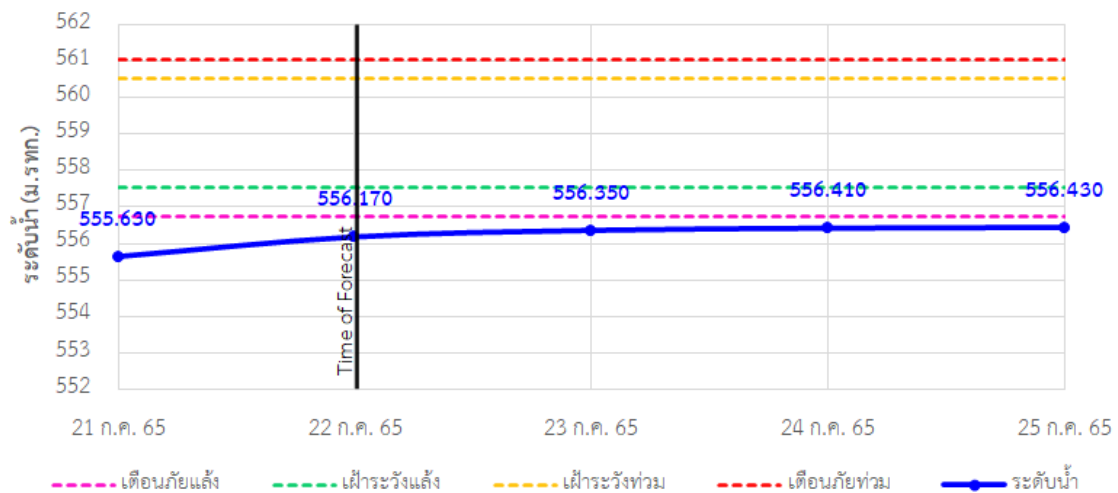
TC030113 สะพานมิตรภาพแม่น้ำวาง-ท่าตอน ต.แม่ปางวาง อ.แม่เมาะ จ.เชียงใหม่



TC030114 สะพานพ่อขุนเม็งรายมหาราช ต.แม่ยาว อ.เมืองเชียงราย จ.เชียงราย

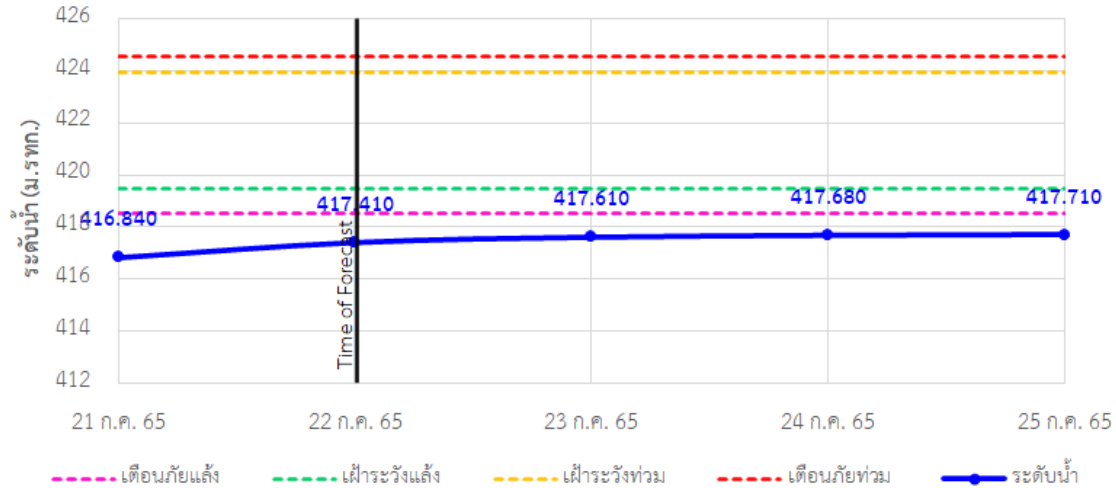


TC030317 สะพานบ้านสันมะเค็ด ต.เวียงกาหลง อ.เวียงป่าเป้า จ.เชียงราย

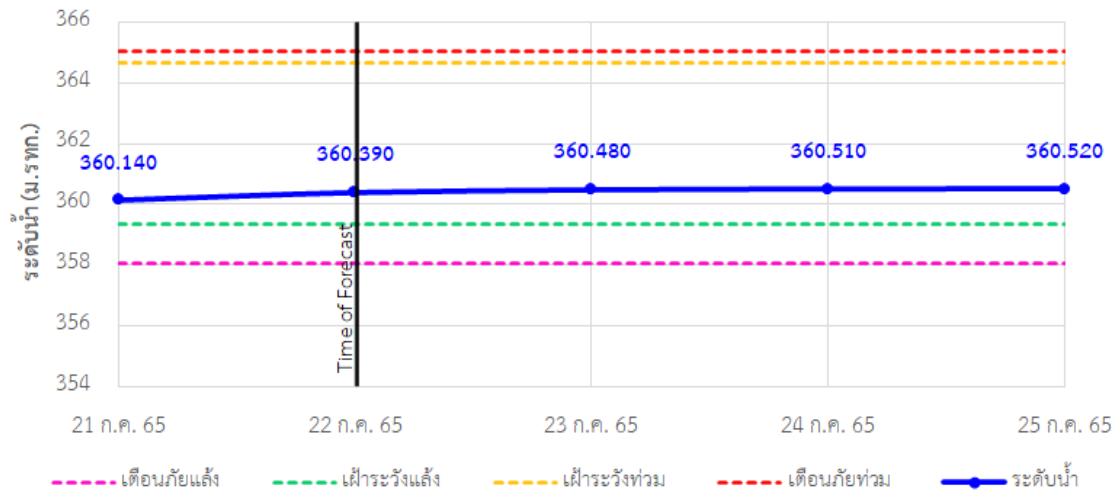


## รายงานสถานการณ์ลุ่มน้ำกกและโขงเหนือ วันที่ 22 กรกฎาคม 2565

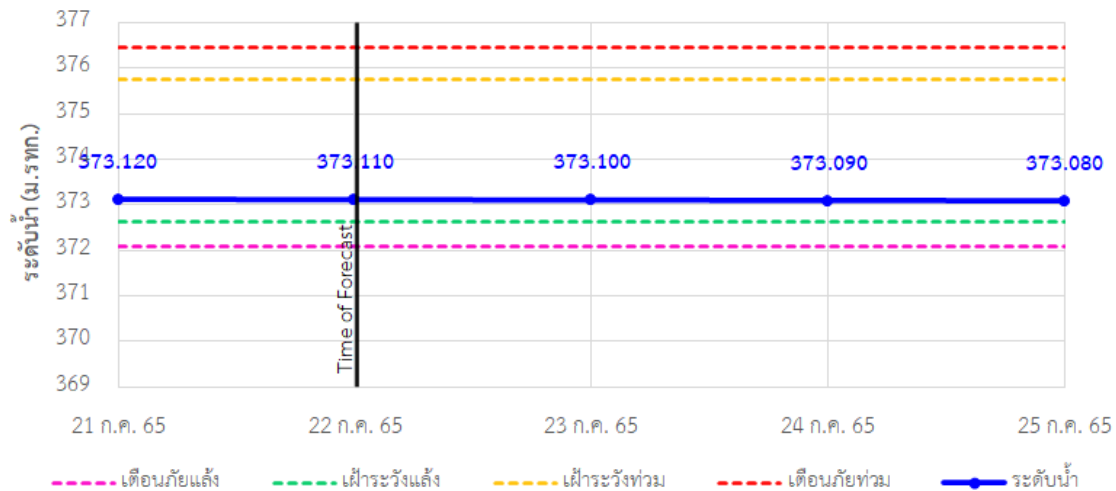
TC030318 สะพานบ้านป่ารวก ต.ธารทอง อ.พาน จ.เชียงราย



TC030115 สะพานสบกก ต.บ้านแซว อ.เชียงแสน จ.เชียงราย

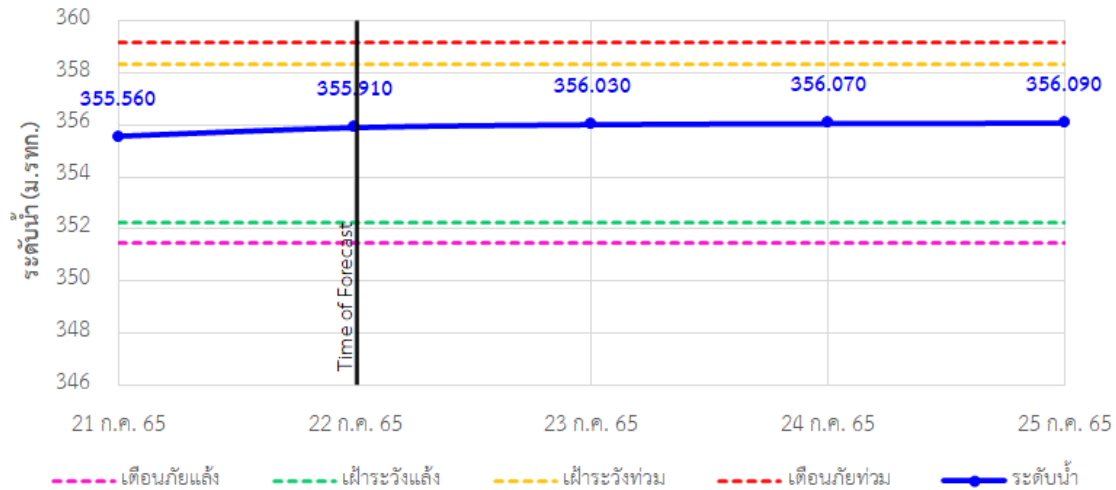


TC020512 สะพานพระธรรมมิกราช ต.ห้วยลาน อ.ดอกคำใต้ จ.พะเยา

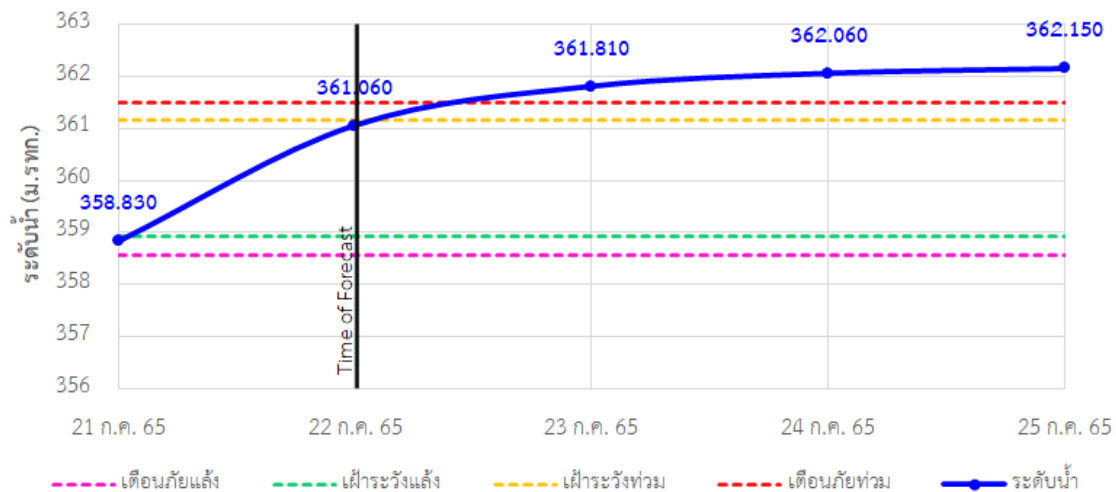


## รายงานสถานการณ์ลุ่มน้ำกกและโขงเหนือ วันที่ 22 กรกฎาคม 2565

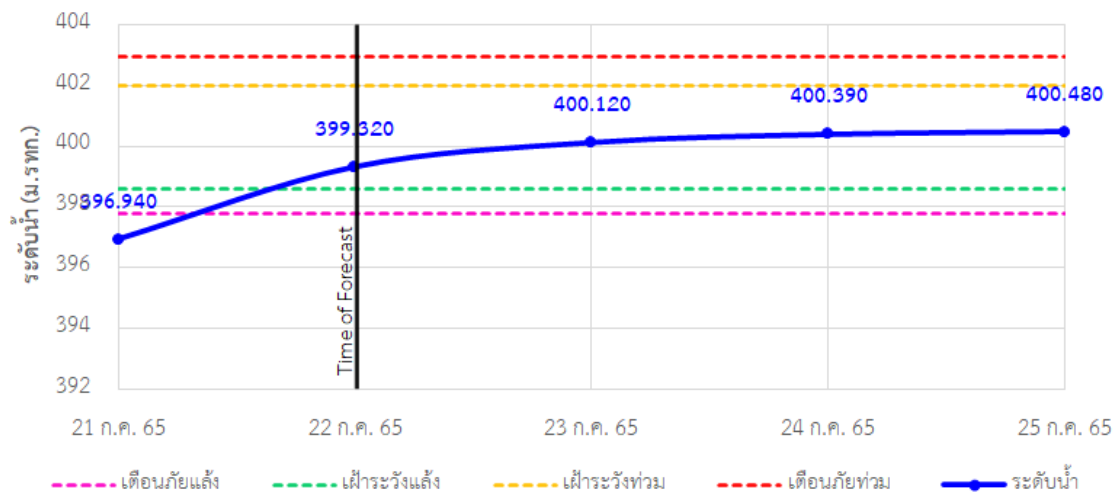
TC020805 สะพานบ้านป่าช้า ต.เม็งราย อ.พญาเม็งราย จ.เชียงราย



TC020903 สะพานบ้านห้วยจาว ต.ห้วยจาว อ.เวียงแก่น จ.เชียงราย



TC020309 สะพานบ้านแม่คำสบเป็น ต.แม่คำ อ.แม่จัน จ.เชียงราย





# ระบบติดตามสถานการณ์น้ำทางไกลอัตโนมัติ

ศูนย์ป้องกันวิกฤติน้ำ กรมทรัพยากรน้ำ กระทรวงทรัพยากรธรรมชาติและสิ่งแวดล้อม

180/3 ถนนพระรามที่ 6 ซอย 34 แขวงสามเสนใน เขตพญาไท กรุงเทพมหานคร 10400 โทรศัพท์ 0 2271 6000

<http://tele-kokkhong.dwr.go.th>

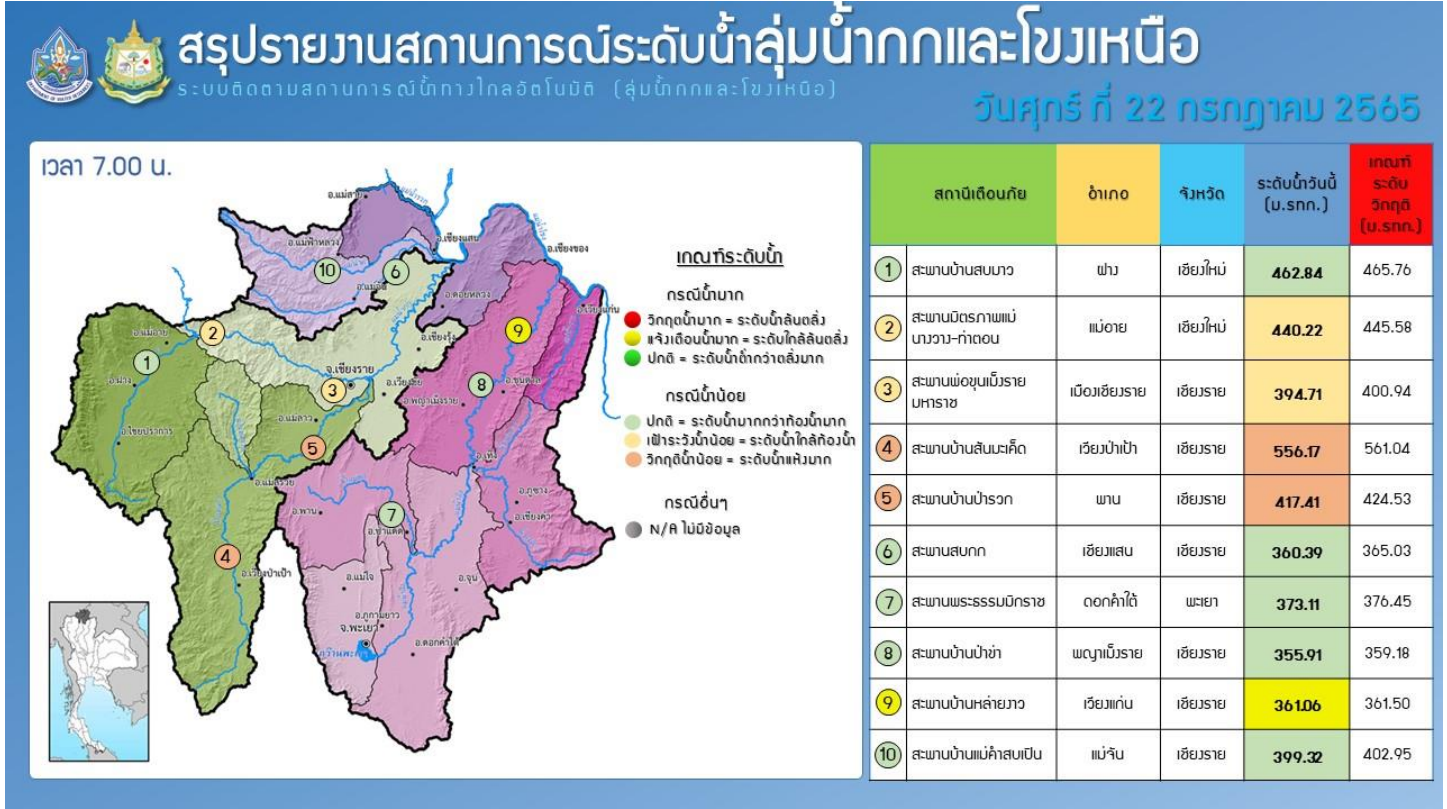
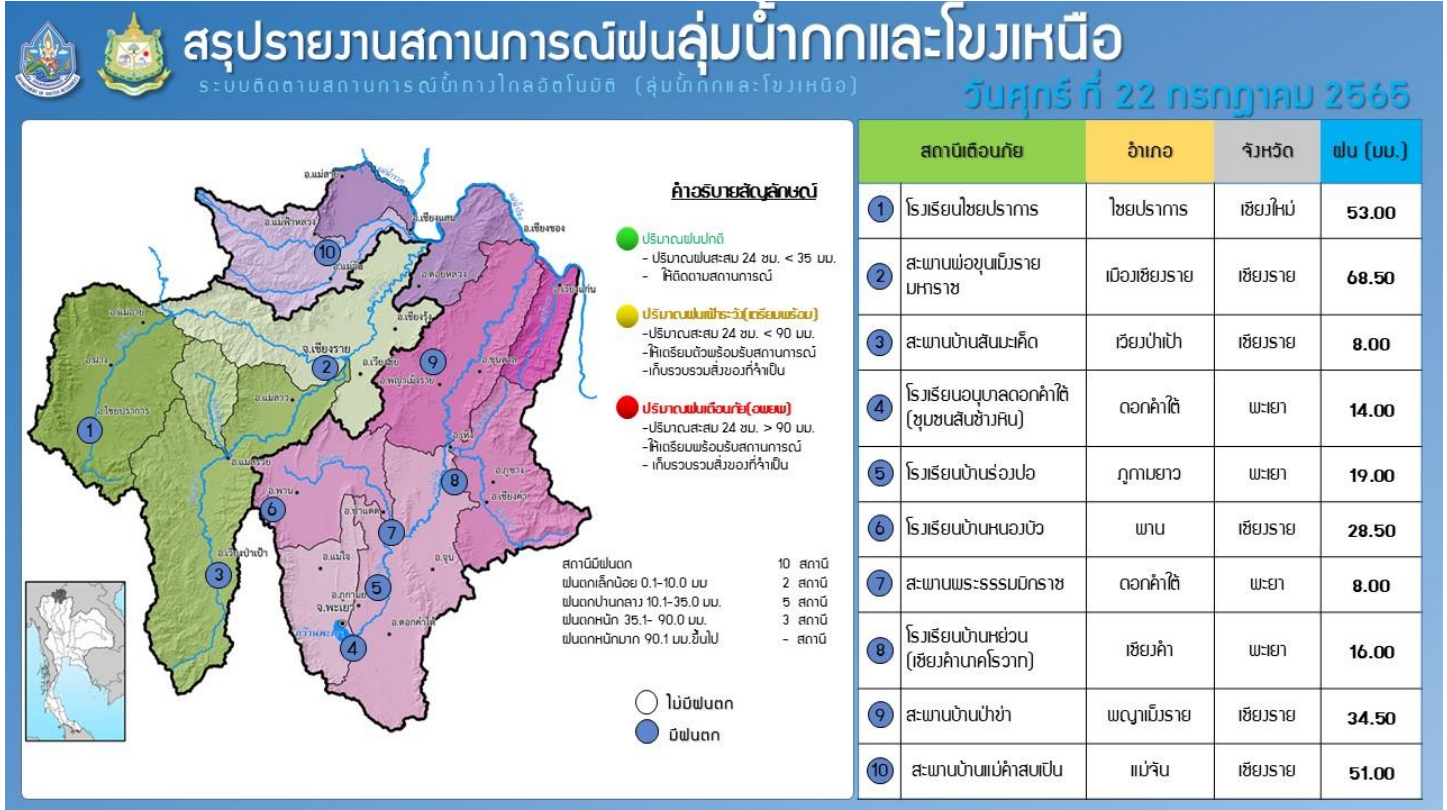


## รายงานสถานการณ์ลุ่มน้ำกกและโขงเหนือ วันที่ 22 กรกฎาคม 2565

### 4) สรุปสถานการณ์น้ำ

สรุปสถานการณ์น้ำในพื้นที่ลุ่มน้ำกกและโขงเหนือ พบว่า สถานีสะพานบ้านสันมะเค็ด และสถานีสะพานบ้านป่ารวก (2 สถานี) อยู่ในสถานะเตือนภัยน้ำแล้ง สถานีสะพานมิตรภาพแม่น้ำโขง-ท่าตอน และสถานีสะพานพ่อขุนเม็งรายมหาราช (2 สถานี) อยู่ในสถานะเฝ้าระวังน้ำแล้ง สถานีสะพานบ้านสบมาว, สถานีสะพานสบกก, สถานีสะพานพระธรรมมิกราช, สถานีสะพานบ้านป่าซ่า และสถานีสะพานบ้านแม่คำสบเป็น (5 สถานี) อยู่ในสถานะปกติ สถานีสะพานบ้านหลายงาว (1 สถานี) อยู่ในสถานะเฝ้าระวังน้ำท่วม โดยระดับน้ำในลำน้ำส่วนใหญ่มีแนวโน้มเพิ่มขึ้น

## รายงานสถานการณ์ลุ่มน้ำกกและโขงเหนือ วันที่ 22 กรกฎาคม 2565



# รายงานสถานการณ์น้ำลุ่มน้ำเจ้าพระยา

## วันที่ 22 กรกฎาคม 2565

### 1. สภาพภูมิอากาศ

#### ลักษณะอากาศทั่วไป (ที่มา: กรมอุตุนิยมวิทยา)

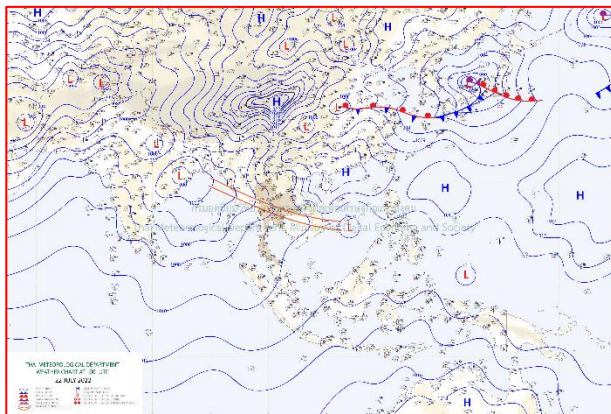
พยากรณ์อากาศ 24 ชั่วโมงข้างหน้า ร่องมรสุมพาดผ่านภาคเหนือตอนล่าง ภาคกลางตอนบน และภาคตะวันออกเฉียงเหนือตอนล่าง ประกอบกับมรสุมตะวันตกเฉียงใต้ที่พัดปกคลุมทะเลอันดามัน ภาคใต้ และอ่าวไทยมีกำลังปานกลาง ลักษณะเช่นนี้ทำให้ประเทศไทยมีฝนตกหนักถึงหนักมากบางแห่งบริเวณภาคเหนือ ภาคตะวันออกเฉียงเหนือ ภาคกลาง ภาคตะวันออก และภาคใต้ฝั่งตะวันตก ขอให้ประชาชนระวังอันตรายจากฝนตกหนักถึงหนักมากและฝนที่ตกสะสม ซึ่งอาจทำให้เกิดน้ำท่วมฉับพลันและน้ำป่าไหลหลาก โดยเฉพาะพื้นที่ลาดเชิงเขาและพื้นที่ลุ่มไว้ด้วย

สำหรับคลื่นลมบริเวณทะเลอันดามันและอ่าวไทยมีกำลังปานกลาง โดยทะเลอันดามันตอนบนและอ่าวไทยตอนบนมีคลื่นสูงประมาณ 2 เมตร ส่วนทะเลอันดามันตอนล่างคลื่นสูง 1-2 เมตร บริเวณที่มีฝนฟ้าคะนองคลื่นสูงมากกว่า 2 เมตร ขอให้ชาวเรือเดินเรือด้วยความระมัดระวัง และหลีกเลี่ยงการเดินเรือบริเวณที่มีฝนฟ้าคะนอง

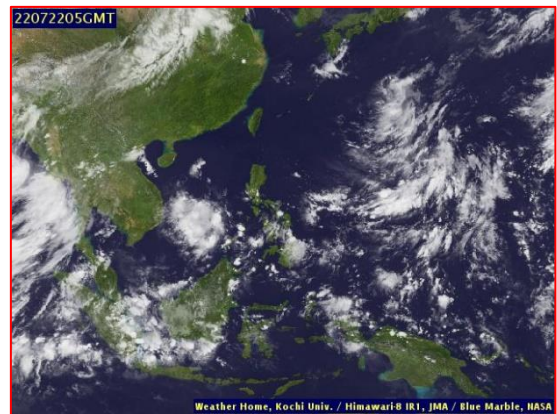
สภาพอากาศภาคกลาง มีฝนฟ้าคะนองร้อยละ 60 ของพื้นที่ กับมีฝนตกหนักบางแห่ง บริเวณจังหวัด นครสวรรค์ อุทัยธานี ชัยนาท นครปฐม สุพรรณบุรี กาญจนบุรี และราชบุรี อุณหภูมิต่ำสุด 24-26 องศาเซลเซียส อุณหภูมิสูงสุด 29-32 องศาเซลเซียส ลมตะวันตกเฉียงใต้ ความเร็ว 10-20 กม./ชม.

#### ผลคาดการณ์ปริมาณน้ำฝนล่วงหน้า 1-7 วัน ภาคกลาง

ในช่วงวันที่ 22 - 24 ก.ค. 65 มีฝนฟ้าคะนองร้อยละ 40-60 ของพื้นที่ และมีฝนตกหนักบางแห่ง ลมแปรปรวน ความเร็ว 10-20 กม./ชม. ส่วนในช่วงวันที่ 25 - 28 ก.ค. 65 มีฝนฟ้าคะนองร้อยละ 30-40 ของพื้นที่ ลมใต้ ความเร็ว 10-20 กม./ชม. อุณหภูมิต่ำสุด 23-27 องศาเซลเซียส อุณหภูมิสูงสุด 30-37 องศาเซลเซียส



แผนที่อากาศ วันที่ 22 ก.ค. 2565 เวลา 07.00 น.



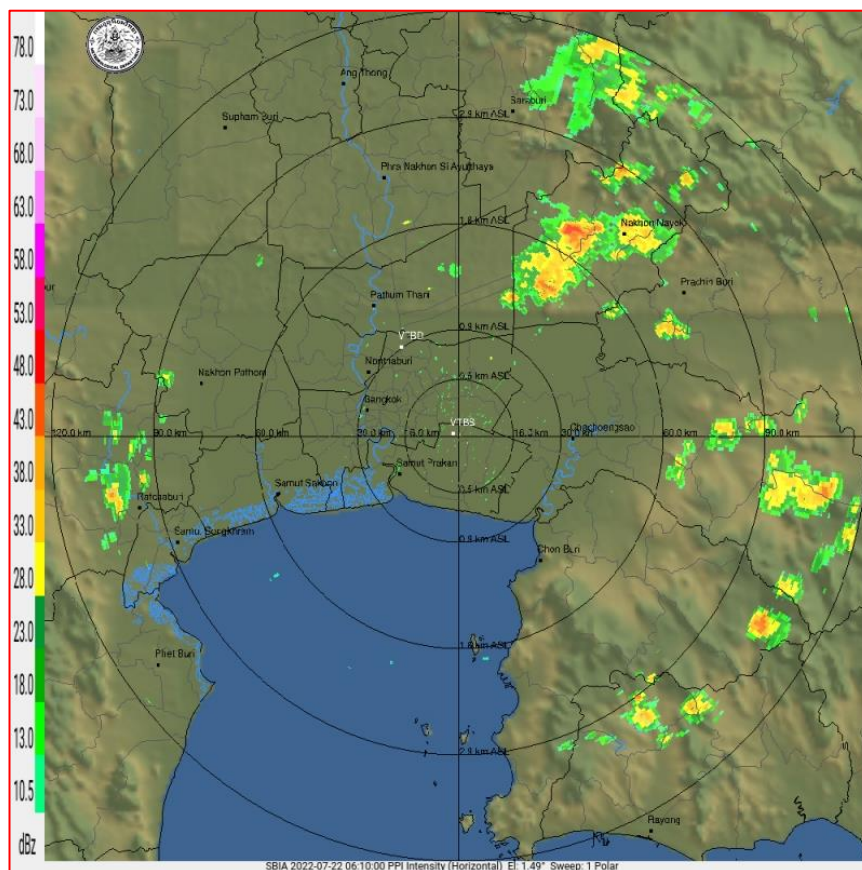
ภาพถ่ายจากดาวเทียม วันที่ 22 ก.ค. 2565

## 2. สถานการณ์ฝน

จากข้อมูลสถานการณ์ฝนในพื้นที่ลุ่มน้ำเจ้าพระยาของวันที่ 21 กรกฎาคม 2565 จากกรมทรัพยากรน้ำ กรมอุตุนิยมวิทยา กรมชลประทาน และสถาบันสารสนเทศทรัพยากรน้ำ (องค์การมหาชน) พบว่ามีปริมาณฝนตกในพื้นที่ลุ่มน้ำเจ้าพระยา

ข้อมูลสถานการณ์ฝนในพื้นที่ลุ่มน้ำเจ้าพระยา ณ วันที่ 21 กรกฎาคม 2565 เวลา 07.00 น.

ลุ่มน้ำ	จังหวัด*	ปริมาณฝน 24 ชม.(มม.)
เจ้าพระยา	นครสวรรค์	26.9
	พระนครศรีอยุธยา	10.6
	ปทุมธานี (สกษ.)	0.6
	ลพบุรี	6.6
	กรุงเทพฯ (บางนา สกษ.)	9.6
หมายเหตุ “ - ” คือ ยังไม่ได้รับรายงาน, *จังหวัดมีพื้นที่ลุ่มน้ำมากกว่าร้อยละ 50 ขึ้นไป		

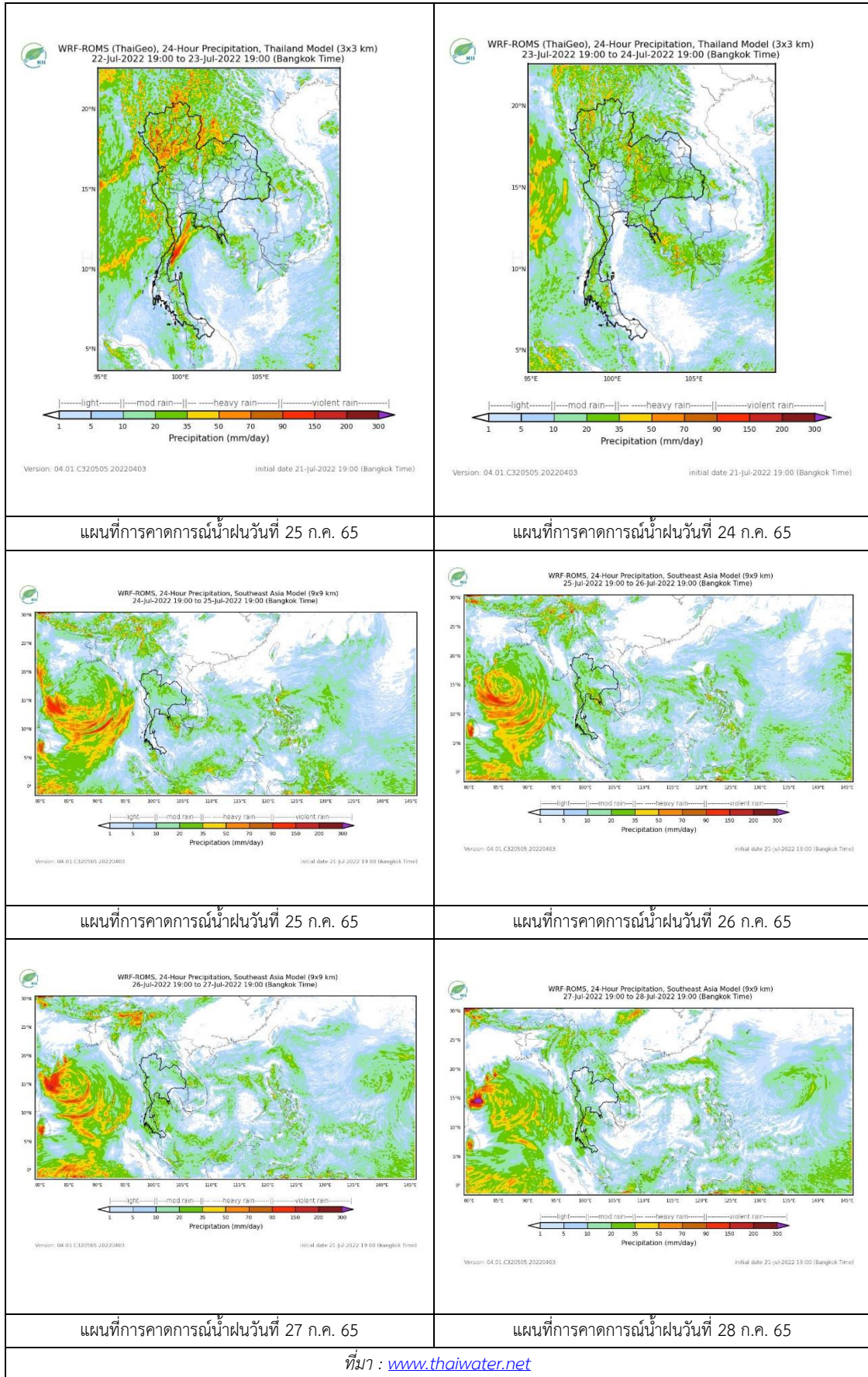


ภาพเรดาร์ตรวจอากาศ “สถานีสุวรรณภูมิ”

ณ วันที่ 22 กรกฎาคม 2565 เวลา 13.10 น.

(ที่มา : กรมอุตุนิยมวิทยา <https://weather.tmd.go.th/phs.php>)

### สถานการณ์น้ำฝน (แผนภาพคาดการณ์ฝนล่วงหน้าความละเอียดสูง WRF-ROMS Model)



ที่มา : [www.thaiwater.net](http://www.thaiwater.net)



### 3. ข้อมูลปริมาณน้ำในลำน้ำ

สถานการณ์น้ำท่า 18 - 22 ก.ค. 2565 (ที่มา: กรมชลประทาน)

สถานี	แม่น้ำ	อำเภอ	จังหวัด	ระดับตลิ่ง	จันทร์	อังคาร	พุธ	พฤหัสบดี	ศุกร์	แนวโน้ม (เพิ่ม/ลด)
				ปริมาณน้ำ (ลบ.ม./วิ.)	18 ก.ค.	19 ก.ค.	20 ก.ค.	21 ก.ค.	22 ก.ค.	
C.2	เจ้าพระยา	เมือง	นครสวรรค์	26.20	19.16	19.08	18.80	18.53	18.44	ลดลง
				3590.00	698.00	671.00	582.00	506.00	483.00	
C.13	เจ้าพระยา	สรรพยา	ชัยนาท	16.34	16.50	16.50	16.50	16.50	16.50	ทรงตัว
				2840.00	302.00	373.00	327.00	224.00	251.00	
C.3	เจ้าพระยา	เมือง สิงห์บุรี	สิงห์บุรี	13.40	3.38	4.03	4.10	3.85	3.49	ลดลง
				2900.00	261.00	353.00	364.00	327.00	276.00	
C.35	เจ้าพระยา	พระนครศรีอยุธยา	พระนครศรีอยุธยา	4.58	1.00	1.11	1.12	1.23	1.18	ลดลง
				1179.00	***	***	***	***	***	
C.36	เจ้าพระยา	บางบาล	พระนครศรีอยุธยา	4.00	1.12	1.25	1.37	1.40	1.33	ลดลง
				420.00	***	***	***	***	***	
C.37	เจ้าพระยา	บางบาล	พระนครศรีอยุธยา	1.65	0.91	0.92	0.99	1.04	1.12	เพิ่มขึ้น
				44.00	***	***	***	***	***	

\*\*\* ยังไม่ได้รับรายงาน



บ้านป้อม ต.บ้านป้อม อ.พระนครศรีอยุธยา  
จ.พระนครศรีอยุธยา (ลุ่มน้ำเจ้าพระยา)



ศาลากลางสมุทรปราการ ต.ปากน้ำ อ.เมือง  
จ.สมุทรปราการ (ลุ่มน้ำเจ้าพระยา)

### ปริมาณน้ำในลำน้ำในพื้นที่ลุ่มน้ำเจ้าพระยา

(หมายเหตุ ที่มา : <http://mekhala.dwr.go.th/cctv/> )

### 4. สรุป

รายงานสถานการณ์น้ำลุ่มน้ำเจ้าพระยาวันที่ 22 กรกฎาคม 2565

- สถานการณ์น้ำในลุ่มน้ำเจ้าพระยาอยู่ในภาวะปกติ ระดับน้ำในลำน้ำส่วนใหญ่มีแนวโน้มเพิ่มขึ้น ลดลง  
ทรงตัว

# รายงานสถานการณ์น้ำลุ่มน้ำทะเลสาบสงขลา

## วันที่ 22 กรกฎาคม 2565

### 1. สภาพภูมิอากาศ

#### ลักษณะอากาศทั่วไป (ที่มา: กรมอุตุนิยมวิทยา)

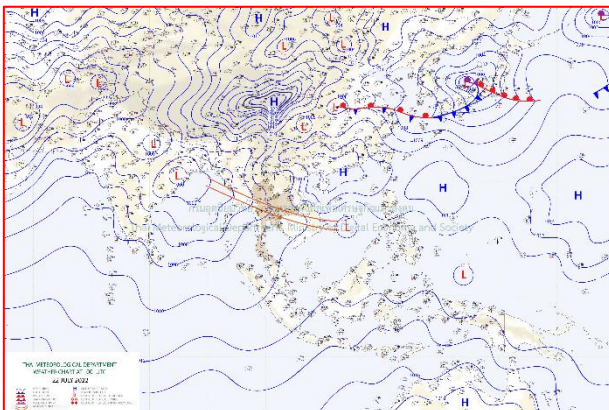
พยากรณ์อากาศ 24 ชั่วโมงข้างหน้า ร่องมรสุมพาดผ่านภาคเหนือตอนล่าง ภาคกลางตอนบน และภาคตะวันออกเฉียงเหนือตอนล่าง ประกอบกับมรสุมตะวันตกเฉียงใต้ที่พัดปกคลุมทะเลอันดามัน ภาคใต้ และอ่าวไทยมีกำลังปานกลาง ลักษณะเช่นนี้ทำให้ประเทศไทยมีฝนตกหนักถึงหนักมากบางแห่งบริเวณภาคเหนือ ภาคตะวันออกเฉียงเหนือ ภาคกลาง ภาคตะวันออก และภาคใต้ฝั่งตะวันตก ขอให้ประชาชนระวังอันตรายจากฝนตกหนักถึงหนักมากและฝนที่ตกสะสม ซึ่งอาจทำให้เกิดน้ำท่วมฉับพลันและน้ำป่าไหลหลาก โดยเฉพาะพื้นที่ลาดเชิงเขาและพื้นที่ลุ่มไว้ด้วย สำหรับคลื่นลมบริเวณทะเลอันดามันและอ่าวไทยมีกำลังปานกลาง โดยทะเลอันดามันตอนบนและอ่าวไทยตอนบนมีคลื่นสูงประมาณ 2 เมตร ส่วนทะเลอันดามันตอนล่างคลื่นสูง 1-2 เมตร บริเวณที่มีฝนฟ้าคะนองคลื่นสูงมากกว่า 2 เมตร ขอให้ชาวเรือเดินเรือด้วยความระมัดระวัง และหลีกเลี่ยงการเดินเรือบริเวณที่มีฝนฟ้าคะนอง

#### สภาพอากาศภาคใต้ (ฝั่งตะวันออก)

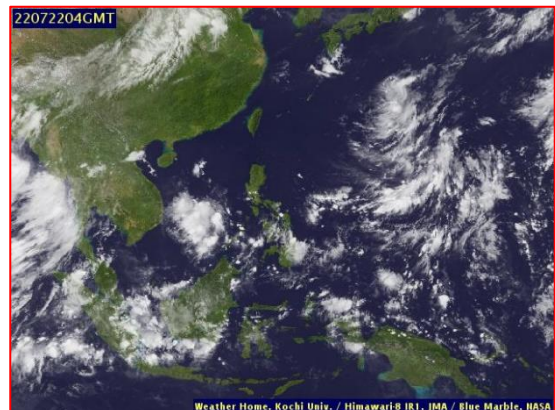
มีฝนฟ้าคะนองร้อยละ 40 ของพื้นที่ ส่วนมากบริเวณจังหวัดเพชรบุรี ประจวบคีรีขันธ์ ชุมพร และสุราษฎร์ธานี อุณหภูมิต่ำสุด 24-26 องศาเซลเซียส อุณหภูมิสูงสุด 30-33 องศาเซลเซียส ตั้งแต่จังหวัดสุราษฎร์ธานีขึ้นมา : ลมตะวันตกเฉียงใต้ ความเร็ว 15-35 กม./ชม. ทะเลมีคลื่นสูง 1-2 เมตร บริเวณที่มีฝนฟ้าคะนองคลื่นสูงมากกว่า 2 เมตร ตั้งแต่จังหวัดนครศรีธรรมราชลงไป : ลมตะวันตกเฉียงใต้ ความเร็ว 15-30 กม./ชม. ทะเลมีคลื่นสูงประมาณ 1 เมตร บริเวณที่มีฝนฟ้าคะนองคลื่นสูงมากกว่า 1 เมตร

#### ผลคาดการณ์ปริมาณน้ำฝนล่วงหน้า 1-7 วัน ภาคใต้ (ฝั่งตะวันออก)

มีฝนฟ้าคะนองร้อยละ 40-60 ของพื้นที่ ตลอดช่วง และมีฝนตกหนักบางแห่ง ในช่วงวันที่ 21 - 23 ก.ค. 65 ลมตะวันตกเฉียงใต้ ความเร็ว 15-35 กม./ชม. ทะเลมีคลื่นสูง 1-2 เมตร บริเวณที่มีฝนฟ้าคะนองคลื่นสูงมากกว่า 2 เมตร ส่วนในช่วงวันที่ 24 - 27 ก.ค. 65 ลมตะวันตกเฉียงใต้ ความเร็ว 15-30 กม./ชม. ทะเลมีคลื่นสูงประมาณ 1 เมตร บริเวณที่มีฝนฟ้าคะนองคลื่นสูง 1-2 เมตร อุณหภูมิต่ำสุด 22-27 องศาเซลเซียส อุณหภูมิสูงสุด 30-36 องศาเซลเซียส



แผนที่อากาศ วันที่ 22 ก.ค. 2565 เวลา 07.00 น.

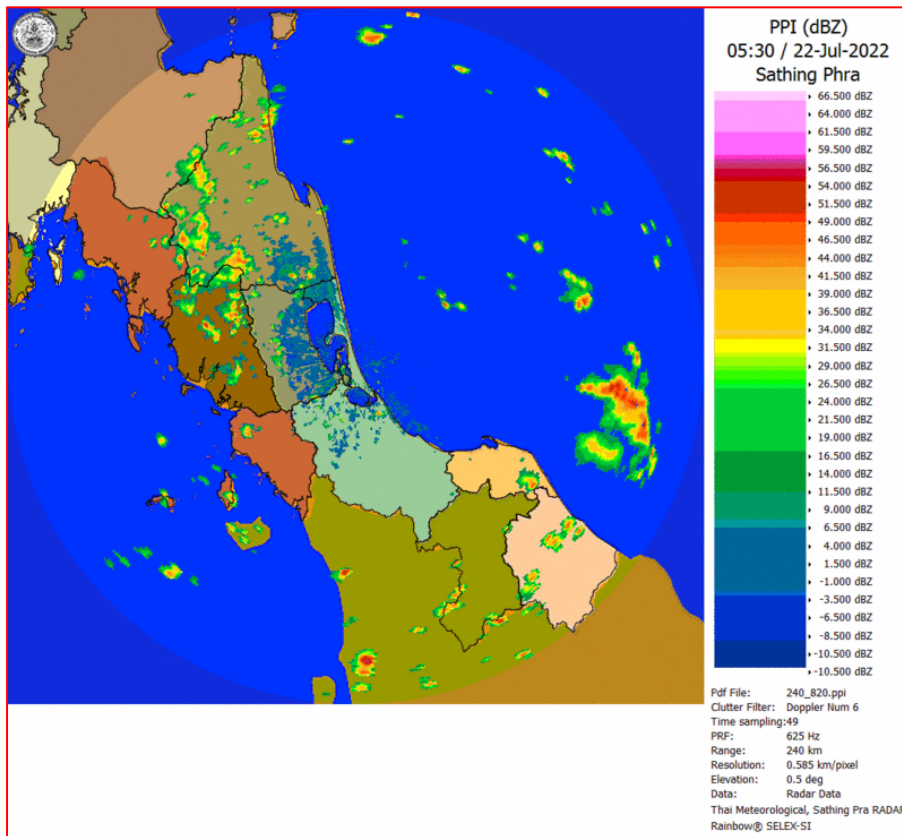


ภาพถ่ายจากดาวเทียม วันที่ 22 ก.ค. 2565

**สถานการณ์ฝน**

จากข้อมูลสถานการณ์ฝนในพื้นที่ลุ่มน้ำทะเลสาบสงขลา ภาคใต้ (ฝั่งตะวันออก) ของวันที่ 21 กรกฎาคม 2565 จากกรมทรัพยากรน้ำ กรมอุตุนิยมวิทยา กรมชลประทาน และสถาบันสารสนเทศทรัพยากรน้ำ (องค์การมหาชน) พบว่า มีปริมาณฝนในพื้นที่ลุ่มน้ำทะเลสาบสงขลา ข้อมูลสถานการณ์ฝนในพื้นที่ลุ่มน้ำทะเลสาบสงขลา ณ วันที่ 21 กรกฎาคม 2565 เวลา 07.00 น.

ลุ่มน้ำ	จังหวัด*	ปริมาณฝน 24 ชม.(มม.)
ทะเลสาบสงขลา	นครศรีธรรมราช พัทลุง สกษ. สงขลา	ไม่ได้รับรายงาน ไม่มีฝน 3.2
หมายเหตุ “ - ” คือ ยังไม่ได้รับรายงาน, *จังหวัดมีพื้นที่ลุ่มน้ำมากกว่าร้อยละ 50 ขึ้นไป		

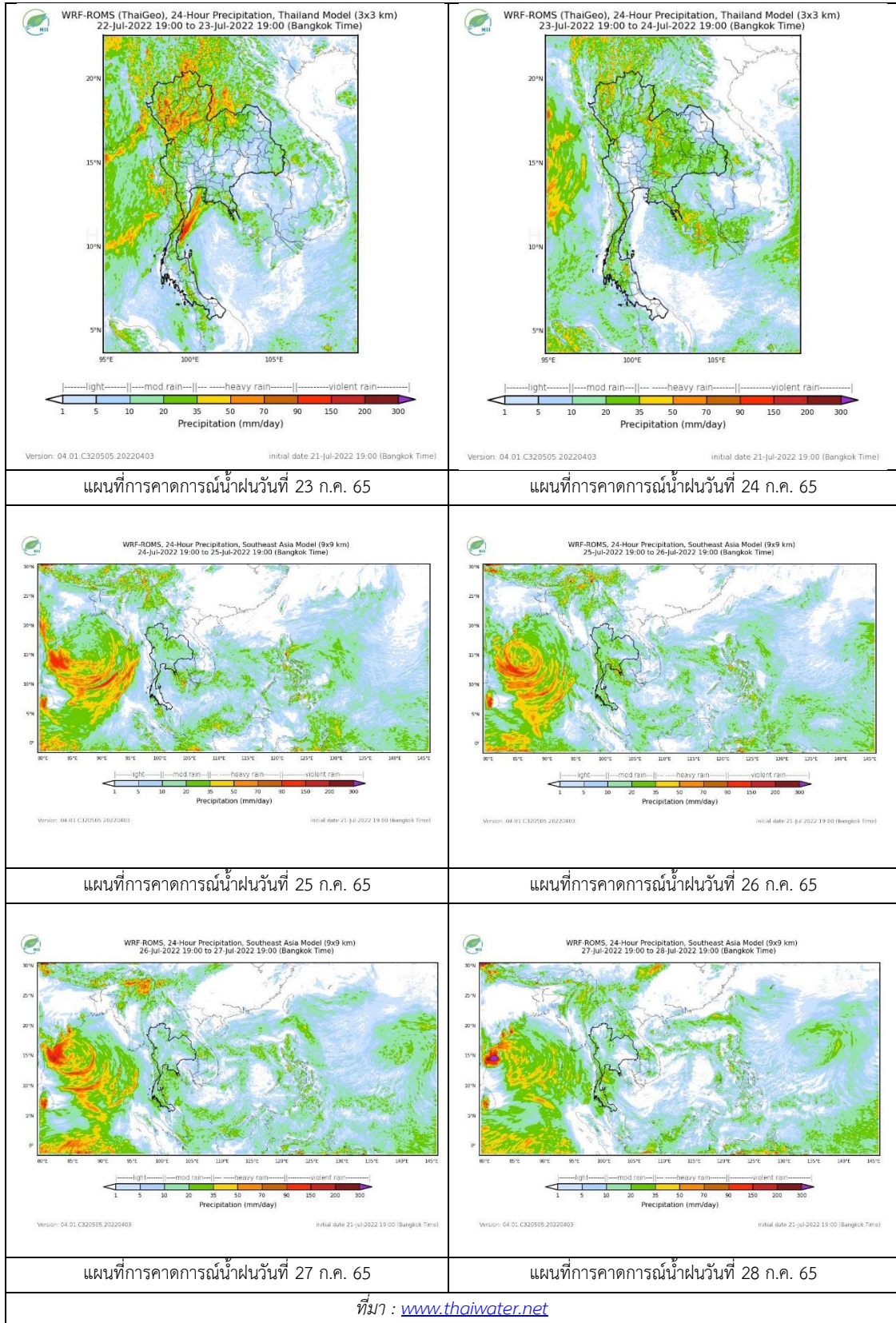


ภาพเรดาร์ตรวจอากาศ “สathingพระ”

ณ วันที่ 22 กรกฎาคม 2565 เวลา 12.30 น.

(ที่มา : กรมอุตุนิยมวิทยา <https://weather.tmd.go.th/phs.php>)

### สถานการณ์น้ำฝน (แผนภาพคาดการณ์ฝนล่วงหน้าความละเอียดสูง WRF-ROMS Model)



## 2. ข้อมูลปริมาณน้ำในลำน้ำ

สถานการณ์น้ำท่า ( 18 - 22 ก.ค. 2565 ที่มา: กรมชลประทาน)

สถานี	ลุ่มน้ำ	อำเภอ	จังหวัด	ระดับน้ำ-ม.	จันทร์	อังคาร	พุธ	พฤหัสบดี	ศุกร์	แนวโน้ม (เพิ่ม/ลด)
				ปริมาณน้ำ- ลบ.ม./วิ. (ระดับเตือนภัย)	18 ก.ค.	19 ก.ค.	20 ก.ค.	21 ก.ค.	22 ก.ค.	
X.170	ทะเลสาบสงขลา	ศรีนครินทร์	พัทลุง	25.20	20.82	20.80	20.79	20.88	20.81	ลดลง
				374.00	6.60	6.00	5.70	8.40	6.30	
X.265	ทะเลสาบสงขลา	เมือง	พัทลุง	8.00	6.81	6.78	6.61	6.76	6.88	เพิ่มขึ้น
				-	-	-	-	-	-	
X.44	ทะเลสาบสงขลา	หาดใหญ่	สงขลา	7.40	0.71	0.45	0.58	0.35	0.37	เพิ่มขึ้น
				533.00	27.30	27.30	23.40	16.50	17.10	
X.90	ทะเลสาบสงขลา	คลองหอย โข่ง	สงขลา	9.53	2.47	2.68	2.27	2.52	2.58	เพิ่มขึ้น
				904.60	32.80	41.20	24.80	34.80	37.20	
X.173A	ทะเลสาบสงขลา	สะเดา	สงขลา	16.13	10.90	10.76	10.66	10.60	10.56	ลดลง
				258.60	19.50	17.40	15.90	15.00	14.40	
X.174	ทะเลสาบสงขลา	หาดใหญ่	สงขลา	8.88	4.67	4.47	4.39	4.36	4.34	ลดลง
				212.00	5.05	2.70	1.95	1.80	1.70	



สถานีคลองอู่ตะเภาตอนล่าง - ต.หาดใหญ่ อ.หาดใหญ่ จ.สงขลา  
(ลุ่มน้ำทะเลสาบสงขลา)

(หมายเหตุ ที่มา : <http://mekhala.dwr.go.th/cctv/> )

## 3. สรุป

สถานการณ์น้ำในลุ่มน้ำทะเลสาบสงขลาประจำวันที่ 22 กรกฎาคม 2565

สถานการณ์น้ำในลำน้ำโดยทั่วไปอยู่ในภาวะปกติ ระดับน้ำในลำน้ำส่วนใหญ่มีแนวโน้มลดลง และเพิ่มขึ้น