



**รายงานการเฝ้าระวังติดตามสถานการณ์น้ำและความช่วยเหลือ
ศูนย์ปฏิบัติการทรัพยากรธรรมชาติและสิ่งแวดล้อม (ด้านทรัพยากรน้ำ)
กระทรวงทรัพยากรธรรมชาติและสิ่งแวดล้อม**

ศูนย์ป้องกันวิกฤติน้ำ กรมทรัพยากรน้ำ

โทรศัพท์ ๐ ๒๒๗๑ ๖๐๐๐ ต่อ ๖๔๔๕ โทรสาร ๐ ๒๒๗๘ ๖๖๒๙ www.dwr.go.th IDLine: mekhalawoc Email: mekhala@dwr.mail.go.th

ศูนย์เทคโนโลยีสารสนเทศทรัพยากรน้ำบาดาล กรมทรัพยากรน้ำบาดาล

โทรศัพท์ ๐ ๒๖๖๖ ๗๐๙๐ โทรสาร ๐ ๒๖๖๖ ๗๑๐๐ www.dgr.go.th Email: itcenter@dgr.mail.go.th

สำนักงานนโยบายและแผนทรัพยากรธรรมชาติและสิ่งแวดล้อม

โทรศัพท์ ๐ ๒๒๖๕๖๕๐๐ www.onep.go.th Email: webmaster@onep.go.th

กรมทรัพยากรธรณี

โทรศัพท์ ๐ ๒๖๒๑๙๕๐๐ www.dmr.go.th Email: webmaster@dmr.mail.go.th

รายงานฉบับที่ ๔๑๖/๒๕๖๕

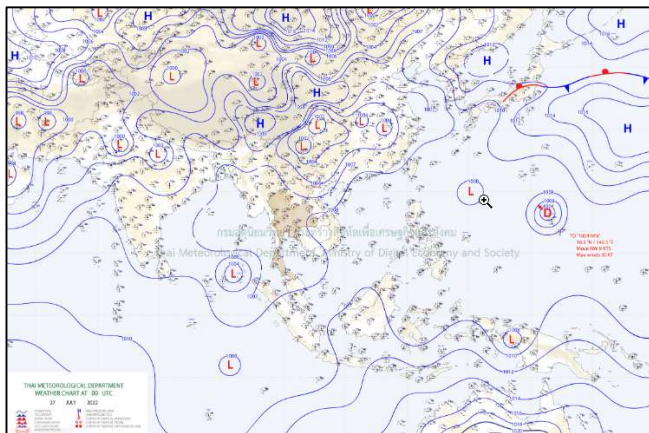
เวลา ๑๕.๐๐ น.

วันที่ ๒๗ กรกฎาคม ๒๕๖๕

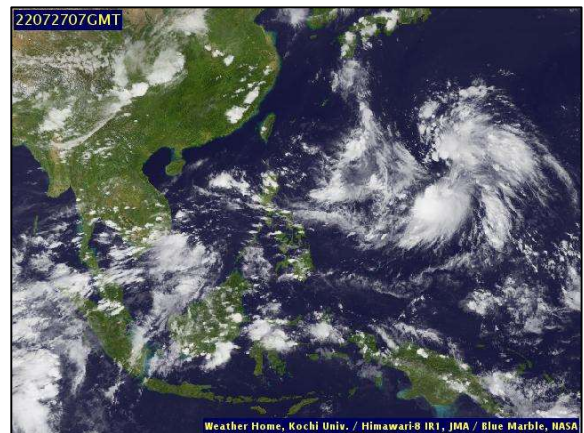
เรียน รมว.ทส. เลขาธิการ รมว.ทส. ที่ปรึกษา รมว.ทส. ปกท.ทส. รอง ปกท.ทส. อทน. อทบ. และหน่วยงานที่เกี่ยวข้อง

๑. สภาวะอากาศ เวลา ๑๒.๐๐ น. (กรมอุตุนิยมวิทยา)

พยากรณ์อากาศ ๒๔ ชั่วโมงข้างหน้า ลมใต้และลมตะวันออกเฉียงใต้พัดปกคลุมอ่าวไทย ประเทศไทย และทะเลอันดามัน ทำให้ประเทศไทยตอนบนมีฝนฟ้าคะนองบางพื้นที่ ส่วนภาคใต้ตอนล่างยังคงมีฝนตกหนักบางแห่ง

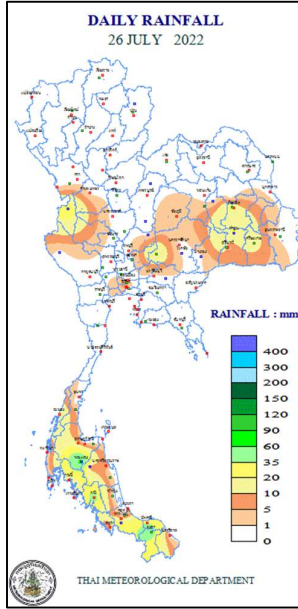


แผนที่อากาศ วันที่ ๒๗ ก.ค. ๒๕๖๕ เวลา ๐๗.๐๐ น.



ภาพถ่ายดาวเทียม วันที่ ๒๗ ก.ค. ๒๕๖๕ เวลา ๑๔.๐๐ น.

๒. ปริมาณฝนสะสม ณ เวลา ๐๗.๐๐น.(เมื่อวาน) - ๐๗.๐๐ น.(วันนี้) (กรมอุตุนิยมวิทยา)



| จุดตรวจวัด | ปริมาณฝน (มม.) |
|------------------------------|----------------|
| จ.สุราษฎร์ธานี (พระแสง สอท.) | ๖๙.๐ |
| จ.บุรีรัมย์ | ๕๓.๔ |
| จ.ตรัง | ๔๕.๐ |
| จ.ปัตตานี | ๓๔.๕ |
| จ.สงขลา (สะเดา) | ๓๐.๖ |
| จ.ตาก (อุ้มผาง) | ๒๘.๓ |
| จ.ร้อยเอ็ด (สภข.) | ๒๔.๖ |

๓. ปริมาณฝนสะสมของพื้นที่ลาดเชิงเขา ๑๒ ชม. ที่ผ่านมา (กรมทรัพยากรน้ำ)

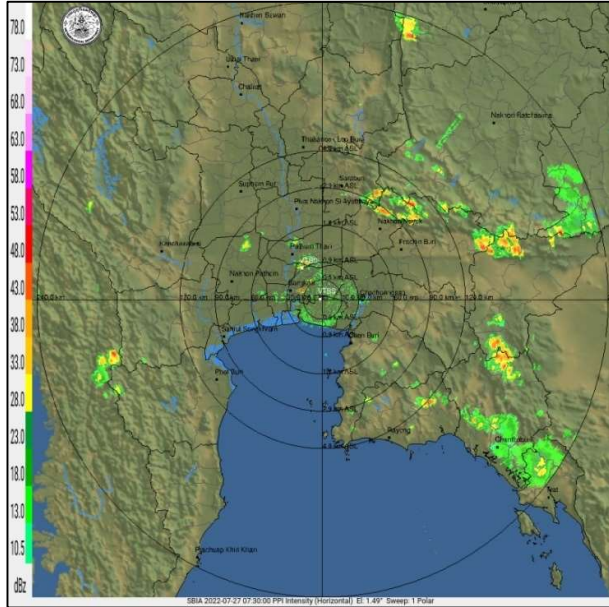
| รหัสสถานี | จุดตรวจวัด | ปริมาณฝน (มม./๑๒ ชม.) |
|-----------|--|-----------------------|
| STN๐๗๑๖ | บ้านวังทอง ต.วังอ่าง อ.ชะอวด จ.นครศรีธรรมราช | ๓๖.๐ |
| STN๐๑๑๔ | บ้านหน้าวัด ต.โนเตา อ.ห้วยยอด จ.ตรัง | ๒๘.๕ |
| STN๐๒๒๗ | บ้านคลองแก้ว ต.เขาพระ อ.รัตภูมิ จ.สงขลา | ๑๗.๐ |
| STN๐๕๑๖ | บ้านบุงฝา ต.น้ำกุ่ม อ.นครไทย จ.พิษณุโลก | ๑๓.๕ |
| STN๐๐๔๓ | บ้านแม่แวน ต.บ่อสลี อ.ฮอด จ.เชียงใหม่ | ๑๓.๐ |
| STN๑๖๐๑ | บ้านคลองพี ต.บาละ อ.กาบัง จ.ยะลา | ๑๒.๕ |
| STN๐๖๓๙ | บ้านเมืองแพม ต.ถ้ำลอด อ.ปางมะผ้า จ.แม่ฮ่องสอน | ๑๑.๕ |
| STN๐๓๔๑ | บ้านขุนสถาน ต.สันทะ อ.น่าน้อย จ.น่าน | ๑๐.๕ |
| STN๐๗๕๔ | บ้านหน้าเขา ต.นาหลวงเสน อ.ทุ่งสง จ.นครศรีธรรมราช | ๘.๕ |
| STN๐๗๔๒ | บ้านในเพลา ต.ขนอม อ.ขนอม จ.นครศรีธรรมราช | ๘.๐ |

๔. ค่าความชื้นในดิน (กรมทรัพยากรน้ำ/คณะกรรมการแม่น้ำโขง)

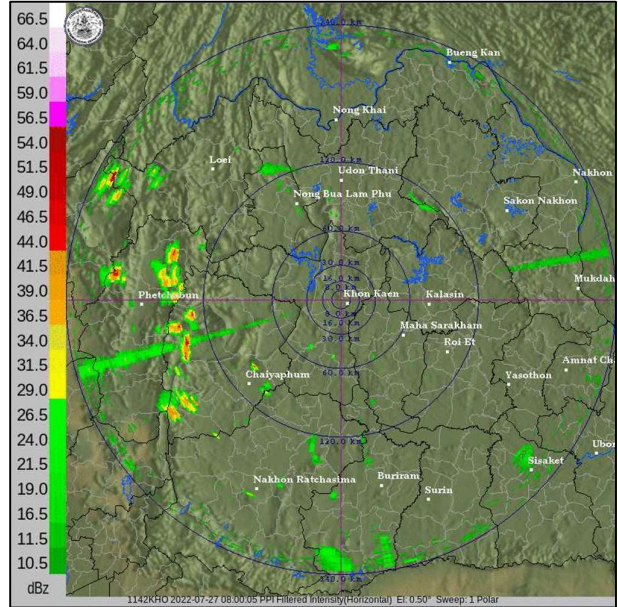
| ภูมิภาค | ความชื้นในดิน [-] ๑ ก.ค. ๖๕ | ความชื้นในดิน [-] ๑๙ ก.ค. ๖๕ | แนวโน้ม |
|--------------------|-----------------------------|------------------------------|---------|
| เหนือ | ๒๐-๔๐ | ๐-๒๐ | ลดลง |
| กลาง | ๒๐-๔๐ | ๒๐-๔๐ | ทรงตัว |
| ตะวันออกเฉียงเหนือ | ๔๐-๖๐ | ๔๐-๖๐ | ทรงตัว |
| ตะวันออก | ๔๐-๖๐ | ๔๐-๖๐ | ทรงตัว |
| ตะวันตก | ๒๐-๔๐ | ๒๐-๔๐ | ทรงตัว |
| ใต้ | ๔๐-๖๐ | ๔๐-๖๐ | ทรงตัว |

หมายเหตุ : ความชื้นในดิน ๐ หมายถึง ดินที่แห้งสนิท และ ๑๐๐ หมายถึง ดินที่อิ่มน้ำ

๕. เรดาร์ตรวจอากาศ ณ วันที่ ๒๗ กรกฎาคม ๒๕๖๕ (กรมอุตุนิยมวิทยา)



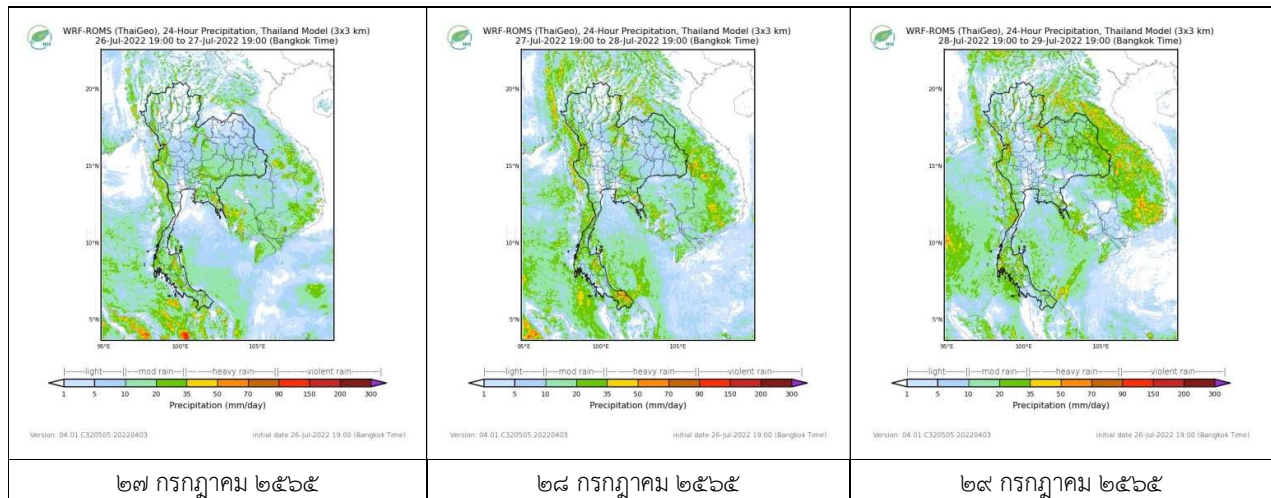
สถานีสุวรรณภูมิ เวลา ๑๔.๓๐ น.



สถานีขอนแก่น เวลา ๑๕.๐๐ น.

จากเรดาร์ตรวจอากาศพบว่ามียอดเมฆฝนกระจายทั่วทุกภาคของประเทศไทย

๖. แผนภาพคาดการณ์ฝนล่วงหน้า ๓ วัน (สถาบันสารสนเทศทรัพยากรน้ำ (องค์การมหาชน))



๗. สถานการณ์น้ำในแหล่งเก็บกักน้ำ ณ วันที่ ๒๗ กรกฎาคม ๒๕๖๕ (กรมชลประทาน กรมทรัพยากรน้ำ และสทช.)

๗.๑ ปริมาณน้ำในอ่างฯ ๓๙,๖๓๖ ล้าน ลบ.ม. คิดเป็นร้อยละ ๕๖ (ปริมาณน้ำใช้การได้ ๑๖,๐๙๙ ล้าน ลบ.ม. คิดเป็นร้อยละ ๓๔) ปริมาณน้ำในอ่างฯ เทียบกับปี ๒๕๖๔ (๓๒,๘๓๒ ล้าน ลบ.ม. คิดเป็นร้อยละ ๔๖) มากกว่าปี ๒๕๖๔ จำนวน ๖,๘๐๕ ล้าน ลบ.ม. ปริมาณน้ำไหลลงอ่างฯ จำนวน ๒๐๙.๒๐ ลบ.ม. ปริมาณน้ำระบาย จำนวน ๑๒๔.๓๔ ล้าน ลบ.ม. สามารถรับน้ำได้อีก ๓๑,๒๙๐ ล้าน ลบ.ม.

| อ่างเก็บน้ำ | ความจุที่ รณก. (ล้าน ลบ.ม.) | ปริมาณ น้ำในอ่าง | | ปริมาณ น้ำใช้การได้ | | ปริมาณ น้ำไหลลงอ่าง | | ปริมาณ น้ำระบาย | | ปริมาณน้ำ รับได้อีก (ล้าน ม. ^๓) (คงเหลือ- ปริมาณน้ำ ปัจจุบัน) |
|-------------|-----------------------------------|-----------------------------------|---------------------|-----------------------------------|--------------------|-----------------------------------|-------------------------------------|-----------------------------------|-------------------------------------|--|
| | | ปริมาณ (ล้าน ม. ^๓) | % น้ำเก็บ กัก | ปริมาณ (ล้าน ม. ^๓) | % น้ำใช้ การ | วันนี้ (ล้าน ม. ^๓) | เมื่อวาน (ล้าน ม. ^๓) | วันนี้ (ล้าน ม. ^๓) | เมื่อวาน (ล้าน ม. ^๓) | |
| ๑.ภูมิพล | ๑๓,๔๖๒ | ๕,๖๙๘ | ๔๒ | ๑,๘๙๘ | ๒๐ | ๓๖.๓๘ | ๒๒.๔๙ | ๒.๐๐ | ๒.๐๐ | ๗,๗๖๔ |
| ๒.สิริกิติ์ | ๙,๕๑๐ | ๔,๐๒๕ | ๔๒ | ๑,๑๗๕ | ๑๘ | ๒๙.๗๑ | ๔๐.๑๒ | ๘.๐๒ | ๔.๐๐ | ๕,๔๘๕ |
| ๓.จุฬารัตน์ | ๑๖๔ | ๙๖ | ๕๘ | ๕๙ | ๔๖ | ๐.๗๙ | ๑.๔๑ | ๐.๐๐ | ๐.๐๐ | ๖๘ |

| | | | | | | | | | | |
|--------------------|--------|--------|----|-------|----|-------|-------|-------|-------|-------|
| ๔.อุบลรัตน์ | ๒,๔๓๑ | ๑,๐๑๑ | ๔๒ | ๔๓๐ | ๒๓ | ๒๕.๑๓ | ๒๗.๓๐ | ๑๕.๐๐ | ๑๕.๐๑ | ๑,๔๒๐ |
| ๕.ลำปาง | ๑,๙๘๐ | ๙๔๖ | ๔๘ | ๘๔๖ | ๔๕ | ๑๑.๕๓ | ๑๗.๑๘ | ๒.๙๘ | ๒.๘๗ | ๑,๐๓๔ |
| ๖.ลพบุรี | ๑,๙๖๖ | ๑,๑๒๗ | ๕๗ | ๒๙๕ | ๒๖ | ๔.๗๗ | ๐.๐๐ | ๑๐.๒๒ | ๑๐.๐๖ | ๘๓๙ |
| ๗.ป่าสักชลสิทธิ์ | ๙๖๐ | ๒๙๙ | ๓๑ | ๒๙๖ | ๓๑ | ๑๕.๕๙ | ๑๓.๓๓ | ๕.๒๔ | ๕.๒๒ | ๖๖๑ |
| ๘.ศรีนครินทร์ | ๑๗,๗๔๕ | ๑๓,๗๙๕ | ๗๘ | ๓,๕๓๐ | ๔๗ | ๑๑.๘๗ | ๒๑.๔๒ | ๒๐.๐๔ | ๒๐.๐๑ | ๓,๙๕๐ |
| ๙.วชิราลงกรณ์ | ๘,๘๖๐ | ๔,๘๒๕ | ๕๔ | ๑,๘๑๓ | ๓๑ | ๑๘.๓๕ | ๒๓.๖๕ | ๑๕.๐๙ | ๑๕.๐๑ | ๔,๐๓๕ |
| ๑๐.ขุนด่านปราการชล | ๒๒๔ | ๖๗ | ๓๐ | ๖๓ | ๒๙ | ๑.๐๐ | ๑.๒๗ | ๐.๑๐ | ๐.๑๐ | ๑๕๗ |
| ๑๑.รัชชประภา | ๕,๖๓๙ | ๓,๓๙๘ | ๖๐ | ๒,๐๔๗ | ๔๘ | ๑๐.๖๘ | ๗.๕๐ | ๑๐.๓๒ | ๗.๑๓ | ๒,๒๔๑ |
| ๑๒.บางกลาง | ๑,๕๕๔ | ๙๒๘ | ๖๔ | ๖๕๑ | ๕๕ | ๘.๑๒ | ๖.๐๐ | ๑๐.๑๑ | ๑๑.๐๒ | ๕๒๖ |

๗.๒ อ่างเก็บน้ำขนาดกลาง ๔๑๒ แห่ง มีปริมาณน้ำ ๓,๓๒๓ ล้าน ลบ.ม. (๖๔%) ปริมาณน้ำใช้การ ๒,๙๒๕ ล้าน ลบ.ม. (๖๑%)

๗.๓ แหล่งน้ำในพื้นที่นอกเขตชลประทาน ๑๐๒,๐๙๙ แห่ง มีปริมาณน้ำรวม ๕,๕๖๔ ล้าน ลบ.ม. (๖๖%)

๗.๔ อ่างเก็บน้ำขนาดกลางนอกเขตชลประทาน ๖๕ แห่ง ภายใต้การดูแลของกรมทรัพยากรน้ำปริมาณน้ำปัจจุบัน ๑๕๘ ล้าน ลบ.ม. (๖๗%)

| ภูมิภาค | จำนวน (แห่ง) | ปริมาณรวม (ล้าน ลบ.ม.) | ปริมาณน้ำ (ล้าน ลบ.ม.) | | | | | | | |
|--------------------|--------------|------------------------|------------------------|-----------|------------|------------|-----------|------------|--------------|--------|
| | | | เดือน | | | | | | ปัจจุบัน | |
| | | | ม.ค. ๒๕๖๕ | ก.พ. ๒๕๖๕ | มี.ค. ๒๕๖๕ | เม.ย. ๒๕๖๕ | พ.ค. ๒๕๖๕ | มิ.ย. ๒๕๖๕ | ๒๕ ก.ค. ๒๕๖๕ | ร้อยละ |
| เหนือ | ๑๗,๒๔๙ | ๑,๑๐๓ | ๗๙๓.๗๘ | ๗๑๒.๐๖ | ๖๗๓.๕๑ | ๕๙๒.๑๖ | ๕๔๔.๐๒ | ๖๐๙.๖๙ | ๖๓๙.๖๘ | ๖๔ |
| ตะวันออกเฉียงเหนือ | ๕๔,๕๕๗ | ๓,๕๖๔ | ๓,๔๒๐.๐๓ | ๒,๙๗๒.๔๒ | ๒,๗๘๑.๙๙ | ๒,๖๐๑.๘๑ | ๒,๔๗๕.๐๕ | ๒,๘๐๙.๗๔ | ๓,๐๐๘.๑๒ | ๖๗ |
| กลาง | ๑๖,๓๖๗ | ๑,๑๓๗ | ๑,๓๙๙.๙๐ | ๑,๒๑๓.๑๔ | ๑,๑๕๒.๑๗ | ๑,๐๘๒.๔๑ | ๙๖๗.๓๘ | ๙๔๐.๔๕ | ๘๘๔.๐๘ | ๕๔ |
| ตะวันออกเฉียง | ๗,๘๐๔ | ๖๓๕ | ๙๑๗.๓๔ | ๗๗๔.๒๓ | ๗๔๐.๓๙ | ๖๙๐.๓๒ | ๖๑๐.๑๕ | ๕๘๘.๐๙ | ๖๖๒.๙๑ | ๖๑ |
| ตะวันตก | ๒,๕๐๖ | ๗๑๑ | ๑๗๘.๐๘ | ๑๖๐.๘๒ | ๑๕๙.๑๕ | ๑๕๓.๗๒ | ๑๔๐.๕๘ | ๑๓๖.๓๔ | ๑๒๒.๔๑ | ๖๐ |
| ใต้ | ๓,๖๒๖ | ๑,๓๑๙ | ๒๙๕.๒๓ | ๒๘๓.๓๖ | ๓๐๕.๓๘ | ๓๐๗.๓๘ | ๒๗๘.๖๖ | ๒๖๖.๕๐ | ๒๔๘.๗๑ | ๖๙ |
| รวม | ๑๐๒,๐๙๙.๐๐ | ๘,๔๗๐ | ๗,๐๐๔.๓๖ | ๖,๑๖๖.๐๔ | ๕,๘๑๒.๕๙ | ๕,๔๒๗.๘๐ | ๕,๐๑๕.๘๓ | ๕,๓๕๐.๘๐ | ๕,๕๖๓.๙๒ | ๖๖ |

๘. สถานการณ์น้ำในประเทศ ณ วันที่ ๒๔ - ๒๗ กรกฎาคม ๒๕๖๕ (กรมชลประทาน)

| สถานี | แม่น้ำ | อำเภอ | จังหวัด | ระดับตลิ่ง (ม.รทก.) | ระดับน้ำ (ม.รทก.) | | | | แนวโน้ม | เปรียบเทียบระดับตลิ่ง |
|-------|-------------|------------|---------------|---------------------|-------------------|---------|---------|---------|-----------|-----------------------|
| | | | | | อาทิตย์ | จันทร์ | อังคาร | พุธ | | |
| | | | | | ๒๔ ก.ค. | ๒๕ ก.ค. | ๒๖ ก.ค. | ๒๗ ก.ค. | | |
| P.๑ | ปิง | เมือง | เชียงใหม่ | ๓.๗๐ | ๑.๗๐ | ๑.๖๗ | ๑.๕๕ | ๑.๔๐ | ลดลง | - ๒.๓๐ |
| W.๑C | วัง | เมือง | ลำปาง | ๕.๒๐ | ๐.๖๔ | ๐.๖๗ | ๐.๗๖ | ๐.๗๖ | ทรงตัว | - ๔.๕๔ |
| Y.๑๖ | ยม | บางระกำ | พิษณุโลก | ๗.๓๐ | ๕.๗๙ | ๖.๐๖ | ๖.๑๕ | ๖.๑๔ | ลดลง | - ๑.๑๖ |
| N.๗A | น่าน | เมือง | พิจิตร | ๙.๘๗ | ๔.๙๑ | ๕.๗๕ | ๖.๑๘ | ๕.๙๖ | ลดลง | - ๓.๙๑ |
| C.๒ | เจ้าพระยา | เมือง | นครสวรรค์ | ๒๖.๒๐ | ๑๙.๔๒ | ๒๐.๑๓ | ๒๐.๕๐ | ๒๐.๖๖ | เพิ่มขึ้น | - ๕.๕๔ |
| C.๑๓ | เจ้าพระยา | สรรพยา | ชัยนาท | ๑๖.๓๔ | ๘.๘๔ | ๙.๘๒ | ๑๐.๘๘ | ๑๑.๒๖ | เพิ่มขึ้น | - ๕.๐๘ |
| M.๖A | มูล | สตึก | บุรีรัมย์ | ๗.๙๕ | ๕.๒๐ | ๕.๒๘ | ๕.๓๔ | ๕.๔๐ | เพิ่มขึ้น | - ๒.๕๕ |
| M.๑๙๑ | ลำตะคอง | เมือง | นครราชสีมา | ๓.๕๐ | ๒.๗๔ | ๒.๖๘ | ๒.๕๔ | ๒.๓๐ | ลดลง | - ๑.๒๐ |
| M.๗ | มูล | เมือง | อุบลราชธานี | ๗.๐๐ | ๔.๕๖ | ๔.๕๖ | ๔.๕๒ | ๔.๕๒ | ทรงตัว | - ๒.๔๘ |
| M.๖๙ | ลำเซบก | ตระการทิฆม | อุบลราชธานี | ๗.๓๐ | ๔.๕๗ | ๔.๔๒ | ๔.๒๖ | ๔.๑๘ | ลดลง | - ๓.๑๒ |
| X.๖๔ | คลองท่าชะ | ท่าชะ | ชุมพร | ๑๗.๑๓ | ๘.๙๙ | ๘.๙๙ | ๙.๙๓ | ๘.๘๗ | ลดลง | - ๘.๒๖ |
| X.๑๔๙ | คลองกลาย | นบพิตำ | นครศรีธรรมราช | ๓๓.๙๖ | ๒๗.๙๓ | ๒๘.๐๕ | ๒๗.๘๙ | ๒๗.๘๗ | ลดลง | - ๖.๐๙ |
| X.๒๗๔ | แม่น้ำโก-ลก | แว้ง | นราธิวาส | ๒๔.๑๘ | ๑๘.๕๖ | ๑๘.๕๕ | ๑๘.๕๔ | ๑๘.๕๕ | เพิ่มขึ้น | - ๕.๖๓ |
| X.๓๗A | แม่น้ำตาปี | พระแสง | สุราษฎร์ธานี | ๑๑.๗๐ | ๘.๙๑ | ๘.๕๗ | ๘.๗๘ | ๘.๙๗ | เพิ่มขึ้น | - ๒.๗๓ |

*** ยังไม่ได้รับรายงาน

๙. สถานการณ์น้ำในพื้นที่ลุ่มน้ำโขง ณ วันที่ ๒๗ กรกฎาคม ๒๕๖๕ (คณะกรรมการจัดการแม่น้ำโขง)

| สถานี | ระดับอ้างอิง (ม.รทก.) | ระดับตลิ่ง (ม.) | ระดับน้ำ (ม.) | | | | | เปรียบเทียบระดับตลิ่ง (ม.) | ผลต่างของระดับน้ำ (ม.) | | แนวโน้ม |
|--------------------------|-----------------------|-----------------|---------------|---------|---------|---------|---------|----------------------------|------------------------|---------------|---------|
| | | | ๒๓ ก.ค. | ๒๔ ก.ค. | ๒๕ ก.ค. | ๒๖ ก.ค. | ๒๗ ก.ค. | | ๓ วันย้อนหลัง | ๕ วันย้อนหลัง | |
| อ.เชียงแสน จ.เชียงราย | ๓๕๗.๑๑๐ | ๑๒.๘๐ | ๓.๘๕ | ๓.๗๒ | ๓.๗๐ | ๓.๔๖ | ๓.๒๙ | -๙.๕๑ | -๐.๔๑ | -๐.๕๖ | ลดลง |
| อ.เชียงคาน จ.เลย | ๑๙๔.๑๑๘ | ๑๖.๐๐ | ๙.๕๐ | ๙.๔๒ | ๙.๑๕ | ๘.๙๘ | ๘.๗๔ | -๗.๒๖ | -๐.๔๑ | -๐.๗๖ | ลดลง |
| อ.เมือง จ.หนองคาย | ๑๕๓.๖๘๘ | ๑๒.๒๐ | ๖.๗๕ | ๗.๑๕ | ๗.๐๓ | ๖.๗๘ | ๖.๕๕ | -๕.๗๕ | -๐.๕๘ | -๐.๓๐ | ลดลง |
| อ.เมือง จ.นครพนม | ๑๓๒.๖๘๐ | ๑๒.๐๐ | ๖.๒๖ | ๖.๓๒ | ๖.๔๘ | ๖.๔๙ | ๖.๔๒ | -๕.๕๘ | -๐.๐๖ | ๐.๑๖ | ลดลง |
| อ.เมือง จ.มุกดาหาร | ๑๒๔.๒๑๙ | ๑๒.๕๐ | ๖.๑๔ | ๖.๐๙ | ๖.๑๓ | ๖.๑๖ | ๖.๑๑ | -๖.๓๙ | -๐.๐๒ | -๐.๐๓ | ลดลง |
| อ.โขงเจียม จ.อุบลราชธานี | ๘๙.๐๓๐ | ๑๔.๕๐ | ๗.๖๑ | ๗.๔๓ | ๗.๒๕ | ๗.๓๐ | ๗.๒๒ | -๗.๒๘ | -๐.๐๓ | -๐.๓๙ | ลดลง |

***ไม่มีสถานการณ์

๑๐. สถานการณ์เตือนภัย Early Warning ณ วันที่ ๒๗ กรกฎาคม ๒๕๖๕ (กรมทรัพยากรน้ำ)

| การแจ้งเตือน | สถานี | การแจ้งเตือน | ช่วงเวลา |
|--------------------------|---|---|--------------------|
| เตือนสีแดง (อพยพ) | - | - | - |
| เตือนสีเหลือง (เตือนภัย) | บ้านหนักไทร* ตำบลช่อง อำเภอนาโยง จังหวัดตรัง | ค่าระดับน้ำ ๒.๕๙ เมตร ระดับวิกฤติ ๓.๒๐ เมตร | ๒๖ ก.ค.๖๕/๑๙.๓๓ น. |
| เตือนสีเขียว (เฝ้าระวัง) | บ้านซำม่วง ตำบลวังควง อำเภอน้ำหนาว จังหวัดเพชรบูรณ์ | ปริมาณฝนสะสม ๑๒ ชั่วโมง ๙๕.๐ มิลลิเมตร | ๒๖ ก.ค.๖๕/๑๘.๕๗ น. |

***สำนักงานทรัพยากรน้ำภาคที่เกี่ยวข้องได้ดำเนินการแจ้งอาสาสมัครและเครือข่าย รวมถึงหน่วยงานที่เกี่ยวข้องในพื้นที่เสี่ยงภัยแล้ว

๑๑. พื้นที่ติดตามและเฝ้าระวังสถานการณ์ธรณีพิบัติภัย ณ วันที่ ๒๗ กรกฎาคม ๒๕๖๕ (กรมทรัพยากรธรณี)

เนื่องจากในพื้นที่เสี่ยงภัยดินถล่มมีฝนตกต่อเนื่อง ประกอบกับมีพื้นที่ลาดการณปริมาณน้ำฝนที่อาจก่อให้เกิดดินถล่มล่วงหน้า โดยเฉพาะในบริเวณภาคเหนือจังหวัดเชียงใหม่ พิจิตร โลก เพชรบูรณ์ และภาคตะวันออกเฉียงเหนือ จังหวัดชัยภูมิ ศูนย์ปฏิบัติการธรณีพิบัติภัยจึงได้ทำการเฝ้าระวังและติดตามสถานการณ์ธรณีพิบัติภัยดินถล่มและน้ำป่าไหลหลากเป็นพิเศษ และจะทำการแจ้งอาสาสมัครเครือข่ายในพื้นที่เสี่ยงภัยต่อไป

๑๒. เหตุการณ์วิกฤติน้ำปัจจุบัน ณ วันที่ ๒๗ กรกฎาคม ๒๕๖๕ [เวลา ๐๘.๐๐ น. - ๑๕.๐๐ น. (วันนี้)]

ไม่มีสถานการณ์

๑๓. สถานการณ์ภาวะน้ำท่วม และสถานการณ์ฝนแล้ง/ฝนทิ้งช่วง ณ วันที่ ๒๗ กรกฎาคม ๒๕๖๕ (ปก.)

ไม่มีสถานการณ์

๑๔. การคาดการณ์ลักษณะอากาศ ๗ วันข้างหน้า (ระหว่างวันที่ ๒๗ กรกฎาคม - ๒ สิงหาคม ๒๕๖๕)

ในช่วงวันที่ ๒๗ - ๒๙ ก.ค. มรสุมตะวันตกเฉียงใต้ที่พัดปกคลุมทะเลอันดามัน ภาคใต้ และอ่าวไทยมีกำลังอ่อน ในขณะที่มีลมใต้และลมตะวันออกเฉียงใต้พัดปกคลุมภาคตะวันออกเฉียงเหนือ ภาคกลาง รวมทั้งกรุงเทพมหานคร และภาคตะวันออก ลักษณะเช่นนี้ทำให้ประเทศไทยตอนบนมีฝนลดลง แต่ยังคงมีฝนฟ้าคะนองเกิดขึ้นได้บางพื้นที่ โดยมีฝนตกหนักบางแห่งบริเวณภาคใต้ สำหรับคลื่นลมบริเวณทะเลอันดามันและอ่าวไทยมีกำลังอ่อน โดยมีคลื่นสูงประมาณ ๑ เมตร บริเวณที่มีฝนฟ้าคะนองคลื่นสูงมากกว่า ๑ เมตร

ในช่วงวันที่ ๓๐ ก.ค. - ๒ ส.ค. ๖๕ มรสุมตะวันตกเฉียงใต้ที่พัดปกคลุมทะเลอันดามัน ประเทศไทย และอ่าวไทยเริ่มมีกำลังแรงขึ้น ประกอบกับร่องมรสุมพาดผ่านประเทศเมียนมาและประเทศลาวตอนบน ทำให้ประเทศไทยจะมีฝนเพิ่มขึ้นและมีลมกระโชกแรงบางพื้นที่ โดยมีฝนตกหนักบางแห่งบริเวณภาคเหนือ ภาคตะวันออกเฉียงเหนือ ภาคตะวันออก และภาคใต้ฝั่งตะวันตก สำหรับคลื่นลมบริเวณทะเลอันดามันและอ่าวไทยจะกำลังแรงขึ้น โดยทะเลอันดามันและอ่าวไทยมีคลื่นสูง ๑-๒ เมตร บริเวณที่มีฝนฟ้าคะนองคลื่นสูงประมาณ ๒ เมตร

๑๕. ความช่วยเหลือภัยแล้งสะสมของกรมทรัพยากรน้ำ

ความช่วยเหลือในพื้นที่ประสบปัญหาภัยแล้ง ตั้งแต่วันที่ ๑ ตุลาคม ๒๕๖๔ - ๒๗ กรกฎาคม ๒๕๖๕

| หน่วยงาน | จังหวัด | ปริมาณการ สูบน้ำ (ลบ.ม.) | ปริมาณการ แจกจ่ายน้ำ สะอาด (ลิตร) | น้ำดื่มบรรจุ ขวด (ขวด) | ประโยชน์ที่ได้รับ | | |
|-------------------|---------------|--------------------------------|--|------------------------------|-------------------|------------------|-----------------------|
| | | | | | อุปโภค-บริโภค | | พื้นที่เกษตร (ไร่) |
| | | | | | ครัวเรือน | ประชากร | |
| ภาค ๑ | ลำปาง | ๓๙๗,๘๐๐ | ๒,๑๘๖,๗๔๗ | ๗,๙๔๐ | ๑๖๗,๖๗๘ | ๔๔๗,๘๕๒ | ๒,๑๐๐ |
| | ลำพูน | ๓๓๙,๐๐๐ | - | - | - | - | ๑,๐๐๐ |
| | เชียงใหม่ | - | ๑๖๐,๖๑๔ | ๖๐๐ | ๒๑,๒๐๑ | ๘๗,๖๗๕ | - |
| | แม่ฮ่องสอน | - | ๑๕๗,๖๐๒ | - | ๙,๒๔๘ | ๖๐,๙๘๖ | - |
| | เชียงราย | ๑๘๒,๐๐๐ | ๔๖๗,๙๔๗ | ๙๖๐ | ๕๗,๖๗๑ | ๑๗๙,๒๗๗ | - |
| | กำแพงเพชร | - | ๑๕๖,๒๔๗ | - | ๔๔,๑๒๕ | ๑๗๙,๓๑๐ | - |
| ภาค ๒ | นครสวรรค์ | ๑,๗๖๙,๐๔๐ | ๓๖,๐๐๐ | - | ๑,๔๗๔ | ๑,๖๐๐ | ๑,๙๐๐ |
| | เพชรบูรณ์ | ๒๑๗,๐๘๐ | - | - | ๔๗๗ | - | ๘๐๐ |
| | สระบุรี | - | ๙๖,๐๐๐ | - | - | ๓๐๐ | - |
| ภาค ๓ | อุดรธานี | ๓,๔๙๒,๖๐๐ | ๑๓๒,๐๐๐ | - | ๕,๕๐๕ | ๑๗,๗๔๙ | ๑,๒๗๐ |
| | เลย | ๔๘,๐๐๐ | - | - | ๔๔๕ | ๑,๓๗๗ | ๒,๐๐๐ |
| | สกลนคร | ๑,๐๖๗,๐๐๐ | - | - | ๑๓๕ | ๑๓๕ | ๖,๕๐๐ |
| ภาค ๔ | ขอนแก่น | ๑,๔๖๙,๘๘๐ | - | - | ๒,๕๔๓ | ๙,๖๗๓ | - |
| | มหาสารคาม | ๔๗๖,๑๘๐ | - | - | ๑,๗๒๐ | ๕,๕๕๙ | - |
| ภาค ๕ | นครราชสีมา | ๑,๒๘๓,๐๐๐ | - | - | ๔,๒๒๖ | ๑๕,๘๔๑ | ๔,๘๐๐ |
| | บุรีรัมย์ | ๓๐๐,๐๐๐ | - | - | ๑,๐๓๕ | ๔,๐๙๕ | - |
| ภาค ๖ | ปราจีนบุรี | ๑,๘๐๘,๐๐๐ | - | - | ๒,๐๕๐ | ๖,๒๕๐ | ๑,๕๘๐ |
| | จันทบุรี | ๓,๓๕๘,๘๐๐ | - | - | ๓,๒๘๗ | ๗,๗๑๖ | ๕,๑๒๒ |
| | ระยอง | ๗๗,๖๐๐ | - | - | ๒๖๙ | ๕๒๘ | ๕๘๐ |
| | สระแก้ว | ๗๓๙,๒๐๐ | - | - | ๑๖,๙๑๐ | ๕๐,๐๐๐ | - |
| ภาค ๗ | กาญจนบุรี | ๑๒,๙๖๐ | - | - | ๑๐ | ๓๐ | ๕๐๐ |
| | ราชบุรี | ๖๘,๐๔๐ | - | - | ๙๐ | ๑๖๘ | - |
| ภาค ๘ | นครศรีธรรมราช | ๔๔๕,๕๐๐ | - | - | ๑,๑๑๕ | ๓,๓๕๔ | ๘,๕๕๐ |
| | ยะลา | ๒๒๘,๔๒๐ | - | - | ๖๕๐ | ๒,๕๐๐ | ๑,๕๐๐ |
| ภาค ๙ | น่าน | - | ๓๘,๔๕๐ | - | - | ๙๕ | - |
| | อุดรดิตถ์ | ๑๘๕,๔๔๐ | ๓๓๒,๘๕๐ | ๑,๐๐๘ | ๓,๕๐๖ | ๑๐,๓๓๓ | - |
| | พิษณุโลก | ๑๗๓,๗๖๐ | - | ๗,๐๖๐ | ๙๖ | ๒,๑๕๐ | - |
| | สุโขทัย | ๑๑๗,๐๐๐ | - | ๖๒๐ | ๒๐๐ | ๕๗๐ | ๒,๐๐๐ |
| | พิจิตร | ๕๑,๓๖๐ | - | - | ๗๐ | ๓๕๐ | - |
| | แพร่ | ๓,๔๗๙,๖๘๐ | - | - | ๑,๑๖๐ | ๓,๑๑๐ | ๗,๕๐๐ |
| ภาค ๑๐ | สุราษฎร์ธานี | ๑,๓๐๘,๘๐๐ | ๔๖๘,๐๐๐ | - | ๑๕๐ | ๖๘๘ | ๓,๑๐๐ |
| ภาค ๑๑ | อำนาจเจริญ | ๑๘๘,๙๐๐ | - | - | ๓,๔๐๑ | ๙,๐๑๑ | ๘๓ |
| | ยโสธร | ๓๔,๓๒๐ | - | - | ๕๒๓ | ๑,๗๐๐ | ๒๐ |
| | อุบลราชธานี | ๕๑,๒๐๐ | - | - | ๘๖๑ | ๓,๔๐๐ | ๒๐ |
| ๓๔ จังหวัด | | ๒๓,๓๗๐,๕๖๐ | ๔,๒๓๒,๔๕๗ | ๑๘,๑๘๘ | ๓๕๑,๘๓๑ | ๑,๑๑๓,๓๘๒ | ๕๐,๙๒๕ |

จึงเรียนมาเพื่อโปรดทราบ

นายภาคล ถาวรภุชรัตน์
อธิบดีกรมทรัพยากรน้ำ
ประธานคณะทำงานศูนย์ปฏิบัติการ
ทรัพยากรธรรมชาติและสิ่งแวดล้อม (ด้านทรัพยากรน้ำ)