



**รายงานการเฝ้าระวังติดตามสถานการณ์น้ำและความช่วยเหลือ
ศูนย์ปฏิบัติการทรัพยากรธรรมชาติและสิ่งแวดล้อม (ด้านทรัพยากรน้ำ)
กระทรวงทรัพยากรธรรมชาติและสิ่งแวดล้อม**

ศูนย์ป้องกันวิกฤติน้ำ กรมทรัพยากรน้ำ

โทรศัพท์ ๐ ๒๒๗๑ ๖๐๐๐ ต่อ ๖๔๔๕ โทรสาร ๐ ๒๒๙๘ ๖๖๒๙ www.dwr.go.th IDLine: mekhalawoc Email: mekhala@dwr.mail.go.th

ศูนย์เทคโนโลยีสารสนเทศทรัพยากรน้ำบาดาล กรมทรัพยากรน้ำบาดาล

โทรศัพท์ ๐ ๒๖๖๖ ๗๐๙๐ โทรสาร ๐ ๒๖๖๖ ๗๑๐๐ www.dgr.go.th Email: itcenter@dgr.mail.go.th

สำนักงานนโยบายและแผนทรัพยากรธรรมชาติและสิ่งแวดล้อม

โทรศัพท์ ๐ ๒๒๖๕๖๕๐๐ www.onep.go.th Email: webmaster@onep.go.th

กรมทรัพยากรธรณี

โทรศัพท์ ๐ ๒๖๒๑๙๕๐๐ www.dmr.go.th Email: webmaster@dmr.mail.go.th

รายงานฉบับที่ ๔๒๔/๒๕๖๕

เวลา ๑๕.๐๐ น.

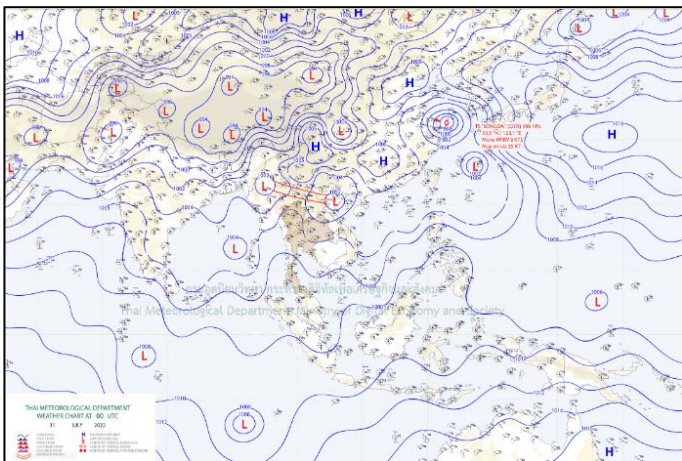
วันที่ ๓๑ กรกฎาคม ๒๕๖๕

เรียน รมว.ทส. เลขาธิการ รมว.ทส. ที่ปรึกษา รมว.ทส. ปกท.ทส. รอง ปกท.ทส. อทท. อทบ. และหน่วยงานที่เกี่ยวข้อง

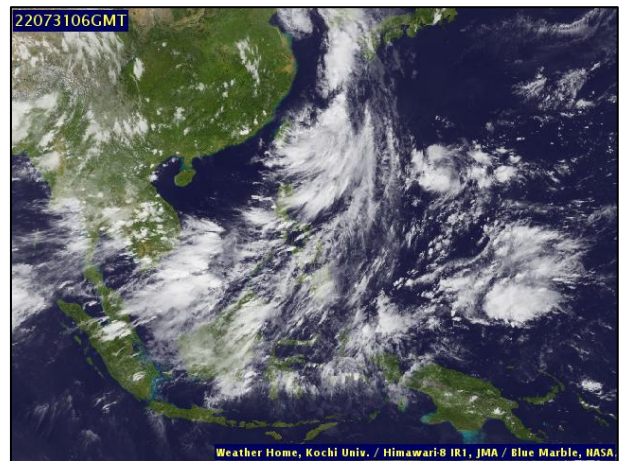
๑. สภาวะอากาศ เวลา ๐๖.๐๐ น. (กรมอุตุนิยมวิทยา)

พยากรณ์อากาศ ๒๔ ชั่วโมงข้างหน้า ร่องมรสุมพาดผ่านประเทศเมียนมา ประเทศลาวตอนบนเข้าสู่หย่อมความกดอากาศต่ำบริเวณประเทศเวียดนามตอนบน ประกอบกับมรสุมตะวันตกเฉียงใต้ที่พัดปกคลุมทะเลอันดามัน ประเทศไทย และอ่าวไทยมีกำลังปานกลาง ลักษณะเช่นนี้ทำให้ประเทศไทยมีฝนเพิ่มขึ้น กับมีลมกระโชกแรงบางแห่ง โดยมีฝนตกหนักบางพื้นที่บริเวณภาคเหนือ ภาคตะวันออกเฉียงเหนือ ภาคตะวันออก และภาคใต้ฝั่งตะวันตก ขอให้ประชาชนในบริเวณดังกล่าวระวังอันตรายจากฝนฟ้าคะนอง ลมกระโชกแรง ฝนตกหนักและฝนที่ตกสะสมซึ่งอาจทำให้เกิดน้ำท่วมฉับพลันและน้ำป่าไหลหลากในระยะนี้ไว้ด้วย

สำหรับคลื่นลมบริเวณทะเลอันดามันตอนบนมีกำลังแรงขึ้น โดยมีคลื่นสูง ๑-๒ เมตร บริเวณที่มีฝนฟ้าคะนองคลื่นสูงมากกว่า ๒ เมตร ขอให้ชาวเรือในบริเวณดังกล่าวเดินเรือด้วยความระมัดระวังและหลีกเลี่ยงการเดินเรือบริเวณที่มีฝนฟ้าคะนอง

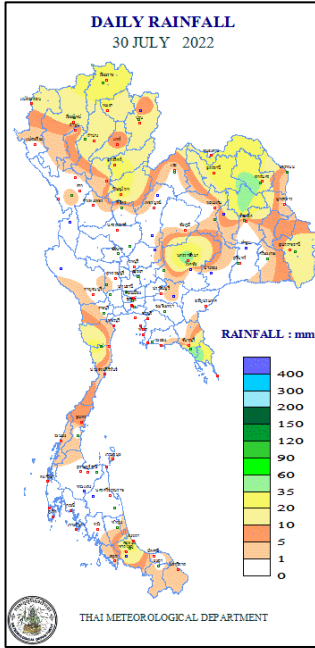


แผนที่อากาศ วันที่ ๓๑ ก.ค. ๒๕๖๕ เวลา ๐๗.๐๐ น.



ภาพถ่ายดาวเทียม วันที่ ๓๑ ก.ค. ๒๕๖๕ เวลา ๑๓.๐๐ น.

๒. ปริมาณฝนสะสม ณ เวลา ๐๗.๐๐น.(เมื่อวาน) - ๐๗.๐๐ น.(วันนี้) (กรมอุตุนิยมวิทยา)



จุดตรวจวัด	ปริมาณฝน (มม.)
จ.จันทบุรี (พลิว สกษ.)	๕๓.๗
จ.สกลนคร (สกษ.)	๔๓.๐
จ.สงขลา (คองษ์ สกษ.)	๓๗.๐
จ.เชียงราย	๓๔.๘
จ.อำนาจเจริญ	๓๒.๘
จ.อุตรดิตถ์	๓๒.๔
จ.เชียงใหม่ (ดอยอ่างขาง)	๓๑.๘

๓. ปริมาณฝนสะสมของพื้นที่ลาดเชิงเขา ๑๒ ชม. ที่ผ่านมา (กรมทรัพยากรน้ำ)

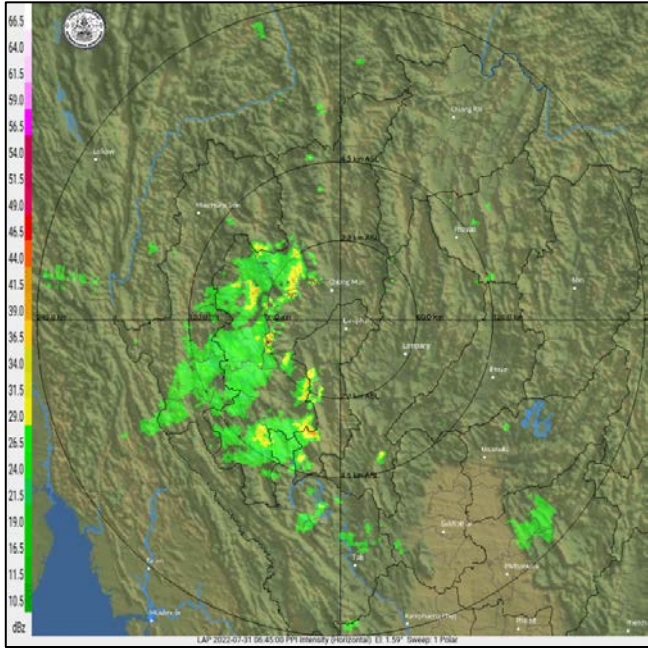
รหัสสถานี	จุดตรวจวัด	ปริมาณฝน (มม./๑๒ ชม.)
STN๑๕๑๙	บ้านแผ่นดินเย็น ต.แชร้อ อ.วัฒนานคร จ.สระแก้ว	๑๔๐.๕
STN๐๖๑๖	บ้านสันตสุข (บ้านกิวสะไต) ต.ป่าตึง อ.แม่จัน จ.เชียงราย	๑๓๑.๑
STN๐๓๗๗	บ้านยาบนาเลิม ต.แม่ชะนิง อ.เวียงสา จ.น่าน	๑๑๑.๐
STN๑๔๙๐	บ้านห้วยมุ่น ต.ห้วยมุ่น อ.น้ำปาด จ.อุตรดิตถ์	๑๐๑.๕
STN๑๔๘๘	บ้านนากล่า ต.น้ำไคร้ อ.น้ำปาด จ.อุตรดิตถ์	๘๓.๐
STN๐๓๖๓	บ้านห้วยसान ต.แม่สรวย อ.แม่สรวย จ.เชียงราย	๗๗.๐
STN๐๑๗๐	บ้านน้ำลี ต.น้ำหมัน อ.ท่าปลา จ.อุตรดิตถ์	๗๕.๕
STN๑๕๕๓	บ้านหนองขาหย่าง ต.สวนเมี่ยง อ.ชาติตระการ จ.พิษณุโลก	๗๕.๕
STN๑๑๕๘	บ้านดงขนุน ต.ธารทอง อ.พาน จ.เชียงราย	๗๒.๐
STN๐๖๑๗	บ้านห้วยน้ำมา ต.ทต.เวียงสรวย อ.แม่สรวย จ.เชียงราย	๖๙.๐

๔. ค่าความชื้นในดิน (กรมทรัพยากรน้ำ/คณะกรรมการแม่น้ำโขง)

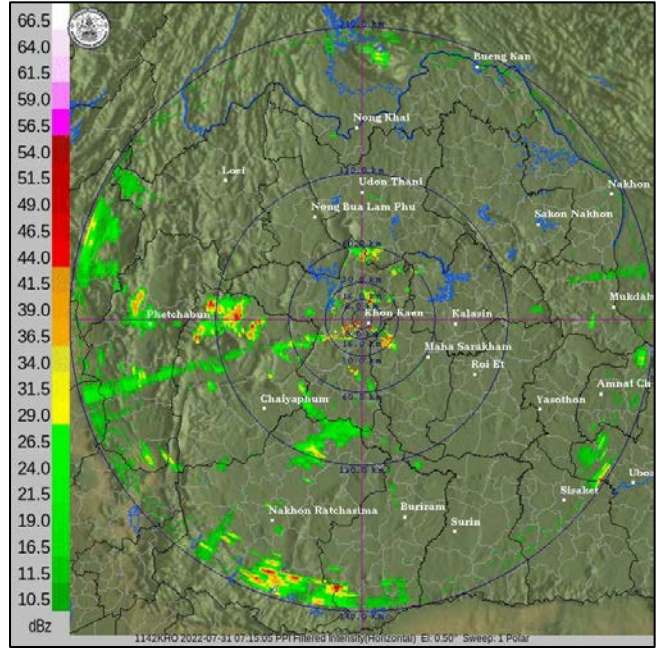
ภูมิภาค	ความชื้นในดิน [-] ๑ ก.ค. ๖๕	ความชื้นในดิน [-] ๑๙ ก.ค. ๖๕	แนวโน้ม
เหนือ	๒๐-๔๐	๐-๒๐	ลดลง
กลาง	๒๐-๔๐	๒๐-๔๐	ทรงตัว
ตะวันออกเฉียงเหนือ	๔๐-๖๐	๔๐-๖๐	ทรงตัว
ตะวันออก	๔๐-๖๐	๔๐-๖๐	ทรงตัว
ตะวันตก	๒๐-๔๐	๒๐-๔๐	ทรงตัว
ใต้	๔๐-๖๐	๔๐-๖๐	ทรงตัว

หมายเหตุ : ความชื้นในดิน ๐ หมายถึง ดินที่แห้งสนิท และ ๑๐๐ หมายถึง ดินที่อิ่มน้ำ

๕. เรดาร์ตรวจอากาศ ณ วันที่ ๓๑ กรกฎาคม ๒๕๖๕ (กรมอุตุนิยมวิทยา)



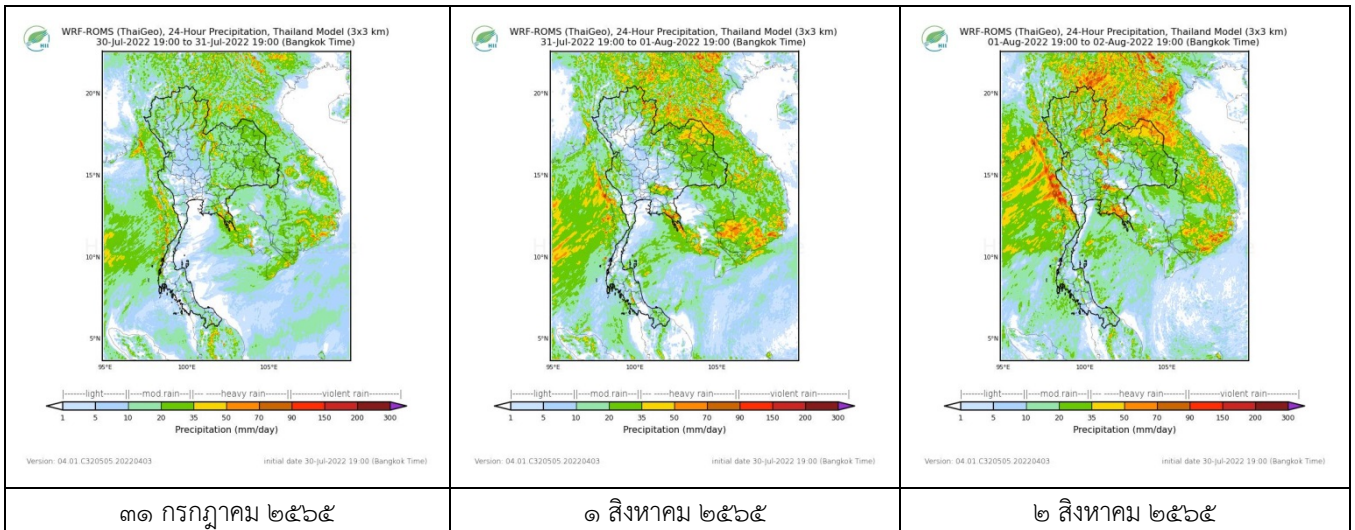
สถานีลำพูน เวลา ๑๓.๔๕ น.



สถานีขอนแก่น เวลา ๑๔.๑๕ น.

จากเรดาร์ตรวจอากาศพบว่ามีก้อนเมฆฝนกระจายทั่วทุกภาคของประเทศไทย

๖. แผนภาพคาดการณ์ฝนล่วงหน้า ๓ วัน (สถาบันสารสนเทศทรัพยากรน้ำ (องค์การมหาชน))



๓๑ กรกฎาคม ๒๕๖๕

๑ สิงหาคม ๒๕๖๕

๒ สิงหาคม ๒๕๖๕

๗. สถานการณ์น้ำในแหล่งเก็บกักน้ำ ณ วันที่ ๓๑ กรกฎาคม ๒๕๖๕ (กรมชลประทาน กรมทรัพยากรน้ำ และสทช.)

๗.๑ ปริมาณน้ำในอ่างฯ ๓๙,๘๓๔ ล้าน ลบ.ม. คิดเป็นร้อยละ ๕๖ (ปริมาณน้ำใช้การได้ ๑๖,๒๘๗ ล้าน ลบ.ม. คิดเป็นร้อยละ ๓๔) ปริมาณน้ำในอ่างฯ เทียบกับปี ๒๕๖๔ (๓๔,๒๐๖ ล้าน ลบ.ม. คิดเป็นร้อยละ ๔๘) มากกว่าปี ๒๕๖๔ จำนวน ๕,๖๒๘ ล้าน ลบ.ม. ปริมาณน้ำไหลลงอ่างฯ จำนวน ๑๕๓.๗๑ ลบ.ม. ปริมาณน้ำระบาย จำนวน ๑๑๖.๐๑ ล้าน ลบ.ม. สามารถรับน้ำได้อีก ๓๑,๐๙๒ ล้าน ลบ.ม.

อ่างเก็บน้ำ	ความจุที่ รณก. (ล้าน ลบ.ม.)	ปริมาณ น้ำในอ่าง		ปริมาณ น้ำใช้การได้		ปริมาณ น้ำไหลลงอ่าง		ปริมาณ น้ำระบาย		ปริมาณน้ำ รับได้อีก (ล้าน ม. ^๓) (ความจุที่รณ- ก. ปริมาณน้ำ ปัจจุบัน)
		ปริมาณ (ล้าน ม. ^๓)	% น้ำเก็บ กัก	ปริมาณ (ล้าน ม. ^๓)	% น้ำใช้ การ	วันนี้ (ล้าน ม. ^๓)	เมื่อวาน (ล้าน ม. ^๓)	วันนี้ (ล้าน ม. ^๓)	เมื่อวาน (ล้าน ม. ^๓)	
๑.ภูมิพิล	๑๓,๔๖๒	๕,๗๖๕	๔๓	๑,๙๖๕	๒๐	๑๓.๒๒	๑๔.๗๘	๕.๐๐	๕.๐๐	๗,๖๙๗
๒.สิริกิติ์	๙,๕๑๐	๔,๐๕๓	๔๓	๑,๒๑๓	๑๘	๑๗.๗๘	๑๖.๑๓	๙.๐๑	๙.๐๒	๕,๔๕๗
๓.จุฬารามณ์	๑๖๔	๙๗	๕๙	๖๐	๔๗	๑.๔๑	๐.๙๙	๐.๕๓	๐.๕๓	๖๗

๔.อุบลรัตน์	๒,๔๓๑	๑,๐๑๑	๔๒	๔๓๐	๒๓	๑๔.๑๙	๑๑.๙๓	๑๕.๒๒	๑๕.๒๐	๑,๔๒๐
๕.ลำปาง	๑,๙๘๐	๙๖๔	๔๙	๘๖๔	๔๖	๑๐.๑๑	๖.๑๙	๓.๒๙	๓.๒๙	๑,๐๑๖
๖.สุรินทร์	๑,๙๖๖	๑,๑๓๕	๕๘	๓๐๔	๒๗	๗.๘๙	๗.๘๙	๓.๐๖	๓.๐๘	๘๓๑
๗.ป่าสักชลสิทธิ์	๙๖๐	๓๔๖	๓๖	๓๔๓	๓๖	๑๓.๖๒	๑๕.๔๕	๔.๓๘	๔.๓๗	๖๑๔
๘.ศรีนครินทร์	๑๗,๗๔๕	๑๓,๗๕๖	๗๘	๓,๔๙๑	๔๗	๑๑.๕๓	๑๕.๒๐	๒๐.๐๓	๑๙.๙๘	๓,๙๘๙
๙.วีรลพบุรี	๘,๘๖๐	๔,๘๓๘	๕๕	๑,๘๒๖	๓๑	๑๘.๒๐	๑๘.๓๑	๑๕.๐๒	๑๕.๐๕	๔,๐๒๒
๑๐.ขุนด่านปราการชล	๒๒๔	๖๙	๓๑	๖๕	๒๙	๐.๔๕	๐.๖๒	๐.๒๓	๐.๒๒	๑๕๕
๑๑.รัชชประภา	๕,๖๓๙	๓,๔๐๙	๖๐	๒,๐๕๗	๔๘	๕.๑๔	๑๐.๘๔	๔.๗๘	๙.๑๔	๒,๒๓๐
๑๒.บางกลาง	๑,๔๕๔	๙๓๐	๖๔	๖๕๔	๕๖	๗.๑๕	๑๒.๔๒	๘.๓๐	๗.๐๖	๕๒๔

๗.๒ อ่างเก็บน้ำขนาดกลาง ๔๑๒ แห่ง มีปริมาณน้ำ ๓,๓๑๐ ล้าน ลบ.ม. (๖๔%) ปริมาณน้ำใช้การ ๒,๙๑๔ ล้าน ลบ.ม. (๖๑%)

๗.๓ แหล่งน้ำในพื้นที่นอกเขตชลประทาน ๑๐๒,๐๙๙ แห่ง มีปริมาณน้ำรวม ๕,๕๖๔ ล้าน ลบ.ม. (๖๖%)

๗.๔ อ่างเก็บน้ำขนาดกลางนอกเขตชลประทาน ๖๕ แห่ง ภายใต้การดูแลของกรมทรัพยากรน้ำปริมาณน้ำปัจจุบัน ๑๕๘ ล้าน ลบ.ม. (๖๓%)

ภูมิภาค	จำนวน (แห่ง)	ปริมาณรวม (ล้าน ลบ.ม.)	ปริมาณน้ำ (ล้าน ลบ.ม.)							
			เดือน						ปัจจุบัน	
			ม.ค. ๒๕๖๕	ก.พ. ๒๕๖๕	มี.ค. ๒๕๖๕	เม.ย. ๒๕๖๕	พ.ค. ๒๕๖๕	มิ.ย. ๒๕๖๕	๒๕ ก.ค. ๒๕๖๕	ร้อยละ
เหนือ	๑๗,๒๔๙	๑,๑๐๓	๗๙๓.๗๘	๗๑๒.๐๖	๖๗๓.๕๑	๕๙๒.๑๖	๕๔๔.๐๒	๖๐๙.๖๙	๖๓๙.๖๘	๖๔
ตะวันออกเฉียงเหนือ	๕๔,๕๔๗	๓,๕๖๔	๓,๔๒๐.๐๓	๒,๙๗๒.๔๒	๒,๗๘๘.๙๙	๒,๖๐๑.๘๑	๒,๔๗๕.๐๕	๒,๘๐๙.๗๔	๓,๐๐๘.๑๒	๖๗
กลาง	๑๖,๓๖๗	๑,๑๓๗	๑,๓๙๙.๙๐	๑,๒๑๓.๑๔	๑,๑๕๒.๑๗	๑,๐๘๒.๔๑	๙๖๗.๓๘	๙๔๐.๔๕	๘๘๔.๐๘	๕๔
ตะวันออกเฉียง	๗,๘๐๙	๖๓๕	๙๑๗.๓๔	๗๗๔.๒๓	๗๔๐.๓๙	๖๙๐.๓๒	๖๑๐.๑๕	๕๘๘.๐๙	๖๖๒.๙๑	๖๑
ตะวันตก	๒,๕๐๖	๗๑๑	๑๗๘.๐๘	๑๖๐.๘๒	๑๕๙.๑๕	๑๕๓.๗๒	๑๔๐.๕๘	๑๓๖.๓๔	๑๒๒.๔๑	๖๐
ใต้	๓,๖๒๖	๑,๓๑๙	๒๙๕.๒๓	๒๘๓.๓๖	๓๐๕.๓๘	๓๐๗.๓๘	๒๗๘.๖๖	๒๖๖.๕๐	๒๔๘.๗๑	๖๙
รวม	๑๐๒,๐๙๙.๐๐	๘,๔๗๐	๗,๐๐๔.๓๖	๖,๑๑๖.๐๔	๕,๘๑๒.๕๙	๕,๔๒๗.๘๐	๕,๐๑๕.๘๓	๕,๓๕๐.๘๐	๕,๕๖๓.๙๒	๖๖

๘. สถานการณ์น้ำในประเทศ ณ วันที่ ๒๕ - ๓๑ กรกฎาคม ๒๕๖๕ (กรมชลประทาน)

สถานี	แม่น้ำ	อำเภอ	จังหวัด	ระดับตลิ่ง (ม. รทก.)	ระดับน้ำ (ม.รทก.)				แนวโน้ม	เปรียบเทียบระดับตลิ่ง
					พฤษภาคม	ตุลาคม	เสาร์	อาทิตย์		
					๒๘ ก.ค.	๒๙ ก.ค.	๓๐ ก.ค.	๓๑ ก.ค.		
P.๑	ปิง	เมือง	เชียงใหม่	๓.๗๐	๑.๓๕	๑.๓๙	๑.๖๑	๑.๕๕	ลดลง	- ๒.๑๕
W.๑C	วัง	เมือง	ลำปาง	๕.๒๐	๐.๗๒	๐.๕๓	๐.๓๕	๐.๓๙	เพิ่มขึ้น	- ๔.๘๑
Y.๑๖	ยม	บางระกำ	พิษณุโลก	๗.๓๐	๖.๑๔	๖.๐๙	๕.๙๗	๕.๗๑	ลดลง	- ๑.๕๙
N.๗A	น่าน	เมือง	พิจิตร	๙.๘๗	๕.๓๘	๔.๘๖	๔.๕๖	๔.๑๕	ลดลง	- ๕.๗๒
C.๒	เจ้าพระยา	เมือง	นครสวรรค์	๒๖.๒๐	๒๐.๕๙	๒๐.๓๘	๒๐.๑๒	๑๙.๘๕	ลดลง	- ๖.๓๕
C.๑๓	เจ้าพระยา	สรรพยา	ชัยนาท	๑๖.๓๔	๑๑.๒๖	๑๐.๘๘	๑๐.๒๘	๙.๘๓	ลดลง	- ๖.๕๑
M.๖A	มูล	สตึก	บุรีรัมย์	๗.๙๕	๕.๕๐	๕.๖๓	๕.๖๘	๕.๗๔	เพิ่มขึ้น	- ๒.๒๑
M.๑๙๑	ลำตะคอง	เมือง	นครราชสีมา	๓.๕๐	๒.๒๑	๒.๐๙	๒.๐๗	๒.๐๓	ลดลง	- ๑.๔๗
M.๗	มูล	เมือง	อุบลราชธานี	๗.๐๐	๔.๔๗	๔.๔๖	๔.๔๕	๔.๔๓	ลดลง	- ๒.๕๗
M.๖๙	ลำเซบก	ตระการพืชผล	อุบลราชธานี	๗.๓๐	๔.๒๘	๔.๐๒	๔.๐๔	๔.๑๒	เพิ่มขึ้น	- ๓.๑๘
X.๖๔	คลองท่าแซะ	ท่าแซะ	ชุมพร	๑๗.๑๓	๘.๘๖	๘.๙๐	๑๐.๐๖	๑๐.๖๑	เพิ่มขึ้น	- ๖.๕๒
X.๑๔๙	คลองกลาย	นบพิตำ	นครศรีธรรมราช	๓๓.๙๖	๒๘.๑๒	๒๘.๐๑	๒๘.๑๒	๒๗.๙๔	ลดลง	- ๖.๐๒
X.๒๗๔	แม่น้ำโก-ลก	แว้ง	นราธิวาส	๒๔.๑๘	๑๙.๑๐	***	***	๒๐.๑๕	เพิ่มขึ้น	- ๔.๐๓
X.๓๗A	แม่น้ำตาปี	พระแสง	สุราษฎร์ธานี	๑๑.๗๐	๘.๙๗	๘.๙๙	๙.๐๘	๙.๐๕	ลดลง	- ๒.๖๕

*** ยังไม่ได้รับรายงาน

๙. สถานการณ์น้ำในพื้นที่ลุ่มน้ำโขง ณ วันที่ ๓๑ กรกฎาคม ๒๕๖๕ (คณะกรรมการจัดการแม่น้ำโขง)

สถานี	ระดับ อ้างอิง (ม.รทก.)	ระดับ ตลิ่ง (ม.)	ระดับน้ำ (ม.)					เปรียบ เทียบระดับ ตลิ่ง (ม.)	ผลต่างของระดับน้ำ (ม.)		แนวโน้ม
			๒๗ ก.ค.	๒๘ ก.ค.	๒๙ ก.ค.	๓๐ ก.ค.	๓๑ ก.ค.		๓ วัน ย้อนหลัง	๕ วัน ย้อนหลัง	
อ.เชียงแสน จ.เชียงราย	๓๕๗.๑๑๐	๑๒.๘๐	๓.๒๙	๓.๒๒	๓.๓๕	๓.๖๖	๓.๘๘	-๘.๙๒	๐.๕๓	๐.๕๙	เพิ่มขึ้น
อ.เชียงคาน จ.เลย	๑๙๔.๑๑๘	๑๖.๐๐	๘.๗๔	๘.๕๙	๘.๓๗	๘.๐๕	๘.๐๐	-๘	-๐.๓๗	-๐.๗๔	ลดลง
อ.เมือง จ.หนองคาย	๑๕๓.๖๔๘	๑๒.๒๐	๖.๔๕	๖.๑๕	๕.๙๒	๕.๖๔	๕.๓๑	-๖.๘๙	-๐.๖๑	-๑.๑๔	ลดลง
อ.เมือง จ.นครพนม	๑๓๒.๖๘๐	๑๒.๐๐	๖.๔๒	๖.๒๕	๖.๐๐	๕.๗๖	๕.๕๗	-๖.๔๓	-๐.๔๓	-๐.๘๕	ลดลง
อ.เมือง จ.มุกดาหาร	๑๒๔.๒๑๙	๑๒.๕๐	๖.๑๑	๖.๐๑	๕.๘๐	๕.๕๖	๕.๓๖	-๗.๑๔	-๐.๔๔	-๐.๗๕	ลดลง
อ.โขงเจียม จ.อุบลราชธานี	๘๙.๐๓๐	๑๔.๕๐	๗.๒๒	๗.๒๐	๗.๐๘	๖.๙๔	๖.๗๑	-๗.๗๙	-๐.๓๗	-๐.๕๑	ลดลง

***ไม่มีสถานการณ์

๑๐. สถานการณ์เตือนภัย Early Warning ณ วันที่ ๓๑ กรกฎาคม ๒๕๖๕ (กรมทรัพยากรน้ำ)

การแจ้งเตือน	สถานี	การแจ้งเตือน	ช่วงเวลา
เตือนสีแดง (อพยพ)	-	-	-
เตือนสีเหลือง (เตือนภัย)	บ้านยาบนาเลิม ตำบลแม่ชะเนิง อำเภอเวียงสา จังหวัดน่าน บ้านห้วยมุ่น ตำบลห้วยมุ่น อำเภอน้ำปาด จังหวัดอุดรดิตถ์ บ้านหนองขาหย่าง ตำบลสวนเมี่ยง อำเภอชาติตระการ จ.พิษณุโลก บ้านหนองแห้ว ตำบลบ้านฝาย อำเภอน้ำปาด จังหวัดอุดรดิตถ์ บ้านนาล้อม ตำบลป่าแดง อำเภอชาติตระการ จังหวัดพิษณุโลก	ปริมาณฝนสะสม ๑๒ ชั่วโมง ๑๐๔.๕ มิลลิเมตร ปริมาณฝนสะสม ๑๒ ชั่วโมง ๙๗.๕ มิลลิเมตร ปริมาณฝนสะสม ๑๒ ชั่วโมง ๙๗.๕ มิลลิเมตร ค่าระดับน้ำ ๖.๑๑ เมตร ระดับวิกฤติ ๗.๐๐ เมตร ปริมาณฝนสะสม ๑๒ ชั่วโมง ๙๘.๕ มิลลิเมตร	๓๑ ก.ค.๖๕/๐๐.๕๙ น. ๓๑ ก.ค.๖๕/๐๕.๕๘ น. ๓๑ ก.ค.๖๕/๐๗.๓๒ น. ๓๑ ก.ค.๖๕/๑๐.๕๑ น. ๓๑ ก.ค.๖๕/๑๔.๑๙ น.
เตือนสีเขียว (เฝ้าระวัง)	บ้านดงขนุน ตำบลธารทอง อำเภอพาน จังหวัดเชียงราย บ้านป่ากรอง ตำบลชาติตระการ อำเภอชาติตระการ จ.พิษณุโลก บ้านนากล่า ตำบลน้ำไคร้ อำเภอน้ำปาด จังหวัดอุดรดิตถ์ บ้านน้ำโจน ตำบลคันไช้ อำเภอวัดโบสถ์ จังหวัดพิษณุโลก	ปริมาณฝนสะสม ๑๒ ชั่วโมง ๘๓.๕ มิลลิเมตร ค่าระดับน้ำ ๓.๖๔ เมตร ระดับวิกฤติ ๕.๐๐ เมตร ปริมาณฝนสะสม ๑๒ ชั่วโมง ๘๓.๕ มิลลิเมตร ปริมาณฝนสะสม ๑๒ ชั่วโมง ๘๒.๕ มิลลิเมตร	๓๐ ก.ค.๖๕/๒๓.๒๐ น. ๓๑ ก.ค.๖๕/๐๗.๒๕ น. ๓๑ ก.ค.๖๕/๐๗.๓๕ น. ๓๑ ก.ค.๖๕/๑๔.๕๖ น.

***สำนักงานทรัพยากรน้ำภาคที่เกี่ยวข้องได้ดำเนินการแจ้งอาสาสมัครและเครือข่าย รวมถึงหน่วยงานที่เกี่ยวข้องในพื้นที่เสี่ยงภัยแล้ว

๑๑. พื้นที่ติดตามและเฝ้าระวังสถานการณ์ธรณีพิบัติภัย ณ วันที่ ๓๑ กรกฎาคม ๒๕๖๕ (กรมทรัพยากรธรณี)

เนื่องจากในพื้นที่เสี่ยงภัยดินถล่มมีฝนตกต่อเนื่อง ประกอบกับมีพื้นที่คาดการณ์ปริมาณน้ำฝนที่อาจก่อให้เกิดดินถล่มล่วงหน้า โดยเฉพาะในบริเวณภาคเหนือ จังหวัดเชียงใหม่ และอุดรดิตถ์ศูนย์ปฏิบัติการธรณีพิบัติภัยจึงได้ทำการเฝ้าระวังและติดตามสถานการณ์ธรณีพิบัติภัยดินถล่มและน้ำป่าไหลหลากเป็นพิเศษ และจะทำการแจ้งอาสาสมัครเครือข่ายในพื้นที่เสี่ยงภัยต่อไป

๑๒. เหตุการณ์วิกฤตน้ำปัจจุบัน ณ วันที่ ๓๑ กรกฎาคม ๒๕๖๕ [เวลา ๐๘.๐๐ น. - ๑๕.๐๐ น. (วันนี้)]

ไม่มีสถานการณ์

๑๓. สถานการณ์ภาวะน้ำท่วม และสถานการณ์ฝนแล้ง/ฝนทิ้งช่วง ณ วันที่ ๓๑ กรกฎาคม ๒๕๖๕ (ปก.)

ไม่มีสถานการณ์

๑๔. การคาดหมายลักษณะอากาศ ๗ วันข้างหน้า (ระหว่างวันที่ ๓๑ กรกฎาคม - ๖ สิงหาคม ๒๕๖๕)

ในช่วงวันที่ ๓๑ ก.ค. - ๑ ส.ค. ๖๕ ร่องมรสุมพาดผ่านประเทศเมียนมา ประเทศลาวตอนบนเข้าสู่หย่อมความกดอากาศต่ำบริเวณประเทศเวียดนามตอนบน ประกอบกับมรสุมตะวันตกเฉียงใต้กำลังปานกลางพัดปกคลุมทะเลอันดามัน ประเทศไทย และอ่าวไทย ลักษณะเช่นนี้ทำให้ประเทศไทยจะมีฝนเพิ่มขึ้น กับมีลมกระโชกแรงบางแห่ง โดยมีฝนตกหนักบางพื้นที่บริเวณภาคเหนือ ภาคตะวันออกเฉียงเหนือ ภาคตะวันออก และภาคใต้ สำหรับคลื่นลมบริเวณทะเลอันดามันตอนบนมีกำลังแรงขึ้น โดยมีคลื่นสูง ๑-๒ เมตร บริเวณที่มีฝนฟ้าคะนองคลื่นสูงมากกว่า ๒ เมตร ส่วนในช่วงวันที่ ๒ - ๖ ส.ค. ๖๕ มรสุมตะวันตกเฉียงใต้ที่พัดปกคลุมทะเลอันดามัน ประเทศไทย และอ่าวไทยจะมีกำลังแรงขึ้น ประกอบกับยังคงมีร่องมรสุมพาดผ่านบริเวณประเทศเมียนมา ภาคเหนือ และภาคตะวันออกเฉียงเหนือตอนบนของประเทศไทย และประเทศลาวตอนบน เข้าสู่หย่อมความกดอากาศต่ำที่ปกคลุมบริเวณประเทศเวียดนามตอนบนและอ่าวตังเกี๋ย ทำให้ประเทศไทยยังคงมีฝนตกต่อเนื่อง และมีฝนตกหนักถึงหนักมากบางแห่งบริเวณภาคเหนือ ภาคตะวันออกเฉียงเหนือ ภาคกลาง รวมทั้งกรุงเทพมหานครและปริมณฑล ภาคตะวันออก และภาคใต้ฝั่งตะวันตก สำหรับคลื่นลมบริเวณทะเลอันดามันและอ่าวไทย

ตอนบนจะมีกำลังแรงขึ้น โดยทะเลอันดามันตอนบนมีคลื่นสูง ๒-๓ เมตร บริเวณที่มีฝนฟ้าคะนองคลื่นสูงมากกว่า ๓ เมตร ส่วนบริเวณทะเลอันดามันตอนล่างและอ่าวไทยตอนบนมีคลื่นสูง ๑-๒ เมตร บริเวณที่มีฝนฟ้าคะนองคลื่นสูงมากกว่า ๒ เมตร

๑๕. ความช่วยเหลือภัยแล้งสะสมของกรมทรัพยากรน้ำ

ความช่วยเหลือในพื้นที่ประสบปัญหาภัยแล้ง ตั้งแต่วันที่ ๑ ตุลาคม ๒๕๖๔ - ๒๗ กรกฎาคม ๒๕๖๕

หน่วยงาน	จังหวัด	ปริมาณการ สูบน้ำ (ลบ.ม.)	ปริมาณการ แจกจ่ายน้ำ สะอาด (ลิตร)	น้ำดื่มบรรจุ ขวด (ขวด)	ประโยชน์ที่ได้รับ		
					อุปโภค-บริโภค		พื้นที่เกษตร (ไร่)
					ครัวเรือน	ประชากร	
ภาค ๑	ลำปาง	๓๙๗,๘๐๐	๒,๑๘๖,๗๔๗	๗,๙๔๐	๑๖๗,๖๗๘	๔๔๗,๘๕๒	๒,๑๐๐
	ลำพูน	๓๓๙,๐๐๐	-	-	-	-	๑,๐๐๐
	เชียงใหม่	-	๑๖๐,๖๑๔	๖๐๐	๒๑,๒๐๑	๘๗,๖๗๕	-
	แม่ฮ่องสอน	-	๑๕๗,๖๐๒	-	๙,๒๔๘	๖๐,๙๘๖	-
	เชียงราย	๑๘๒,๐๐๐	๔๖๗,๙๔๗	๙๖๐	๕๗,๖๗๑	๑๗๙,๒๗๗	-
	กำแพงเพชร	-	๑๕๖,๒๔๗	-	๔๔,๑๒๕	๑๗๙,๓๑๐	-
ภาค ๒	นครสวรรค์	๑,๗๖๙,๐๔๐	๓๖,๐๐๐	-	๑,๔๗๔	๑,๖๐๐	๑,๙๐๐
	เพชรบูรณ์	๒๑๗,๐๘๐	-	-	๔๗๗	-	๘๐๐
	สระบุรี	-	๙๖,๐๐๐	-	-	๓๐๐	-
ภาค ๓	อุดรธานี	๓,๔๙๒,๖๐๐	๑๓๒,๐๐๐	-	๕,๕๐๕	๑๗,๗๔๙	๑,๒๗๐
	เลย	๔๘,๐๐๐	-	-	๔๔๕	๑,๓๗๗	๒,๐๐๐
	สกลนคร	๑,๐๖๗,๐๐๐	-	-	๑๓๕	๑๓๕	๖,๕๐๐
ภาค ๔	ขอนแก่น	๑,๔๖๙,๘๘๐	-	-	๒,๕๔๓	๙,๖๗๓	-
	มหาสารคาม	๔๗๖,๑๘๐	-	-	๑,๗๒๐	๕,๕๕๙	-
ภาค ๕	นครราชสีมา	๑,๒๘๓,๐๐๐	-	-	๔,๒๒๖	๑๕,๘๔๑	๔,๘๐๐
	บุรีรัมย์	๓๐๐,๐๐๐	-	-	๑,๐๓๕	๔,๐๙๕	-
ภาค ๖	ปราจีนบุรี	๑,๘๐๘,๐๐๐	-	-	๒,๐๕๐	๖,๒๕๐	๑,๕๘๐
	จันทบุรี	๓,๓๕๘,๘๐๐	-	-	๓,๒๘๗	๗,๗๑๖	๕,๑๒๒
	ระยอง	๗๗,๖๐๐	-	-	๒๖๙	๕๒๘	๕๘๐
	สระแก้ว	๗๓๙,๒๐๐	-	-	๑๖,๙๑๐	๕๐,๐๐๐	-
ภาค ๗	กาญจนบุรี	๑๒,๙๖๐	-	-	๑๐	๓๐	๕๐๐
	ราชบุรี	๖๘,๐๔๐	-	-	๙๐	๑๖๘	-
ภาค ๘	นครศรีธรรมราช	๔๔๕,๕๐๐	-	-	๑,๑๑๕	๓,๓๔๔	๘,๕๕๐
	ยะลา	๒๒๘,๔๒๐	-	-	๖๕๐	๒,๕๐๐	๑,๕๐๐
ภาค ๙	น่าน	-	๓๘,๔๕๐	-	-	๙๕	-
	อุดรดิตถ์	๑๘๕,๔๔๐	๓๓๒,๘๕๐	๑,๐๐๘	๓,๕๐๖	๑๐,๓๓๓	-
	พิษณุโลก	๑๗๓,๗๖๐	-	๗,๐๖๐	๙๖	๒,๑๕๐	-
	สุโขทัย	๑๑๗,๐๐๐	-	๖๒๐	๒๐๐	๕๗๐	๒,๐๐๐
	พิจิตร	๕๑,๓๖๐	-	-	๗๐	๓๕๐	-
	แพร่	๓,๔๗๙,๖๘๐	-	-	๑,๑๖๐	๓,๑๑๐	๗,๕๐๐
ภาค ๑๐	สุราษฎร์ธานี	๑,๓๐๘,๘๐๐	๔๖๘,๐๐๐	-	๑๕๐	๖๘๘	๓,๑๐๐
ภาค ๑๑	อำนาจเจริญ	๑๘๘,๙๐๐	-	-	๓,๔๐๑	๙,๐๑๑	๘๓
	ยโสธร	๓๔,๓๒๐	-	-	๕๒๓	๑,๗๐๐	๒๐
	อุบลราชธานี	๕๑,๒๐๐	-	-	๘๖๑	๓,๔๐๐	๒๐
	๓๔ จังหวัด	๒๓,๓๗๐,๕๖๐	๔,๒๓๒,๔๕๗	๑๘,๑๘๘	๓๕๑,๘๓๑	๑,๑๑๓,๓๘๒	๕๐,๙๒๕

จึงเรียนมาเพื่อโปรดทราบ

นายภาตล ถาวรภุชรัตน์
อธิบดีกรมทรัพยากรน้ำ
ประธานคณะทำงานศูนย์ปฏิบัติการ
ทรัพยากรธรรมชาติและสิ่งแวดล้อม (ด้านทรัพยากรน้ำ)