

รายงานสถานการณ์น้ำลุ่มน้ำบางปะกง-ปราจีนบุรี

วันที่ 1 สิงหาคม 2565

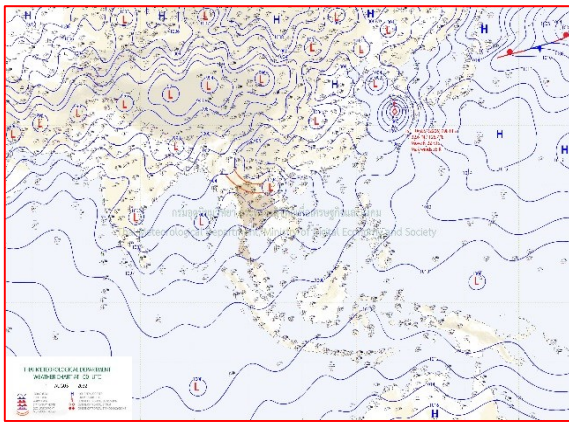
1) สภาพภูมิอากาศ (ที่มา : กรมอุตุนิยมวิทยา)

ลักษณะอากาศทั่วไป

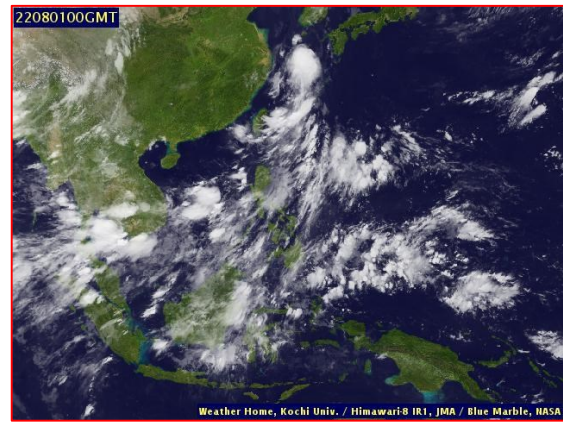
พยากรณ์อากาศ 24 ชั่วโมงข้างหน้า ร่องมรสุมพาดผ่านประเทศเมียนมาและตอนบนของภาคเหนือเข้าสู่คู่อ้อมความกดอากาศต่ำบริเวณประเทศลาวตอนบนและประเทศเวียดนามตอนบน ประกอบกับมรสุมตะวันตกเฉียงใต้ที่พัดปกคลุมทะเลอันดามัน ประเทศไทย และอ่าวไทยมีกำลังปานกลาง ลักษณะเช่นนี้ทำให้ประเทศไทยมีฝนเพิ่มขึ้นกับมีลมกระโชกแรงบางแห่ง โดยมีฝนตกหนักถึงหนักมากบางแห่งบริเวณภาคเหนือ ภาคตะวันออกเฉียงเหนือ ภาคกลาง รวมทั้งกรุงเทพมหานครและปริมณฑล ภาคตะวันออก และภาคใต้ฝั่งตะวันตก สำหรับคลื่นลมบริเวณทะเลอันดามันตอนบนมีกำลังแรงขึ้น โดยมีคลื่นสูงประมาณ 2 เมตร

สภาพอากาศภาคตะวันออก

มีฝนฟ้าคะนองร้อยละ 70 ของพื้นที่ กับมีฝนตกหนักถึงหนักมากบางแห่ง บริเวณจังหวัดนครนายก ปราจีนบุรี สระแก้ว ระยอง จันทบุรี และตราด อุณหภูมิต่ำสุด 25-28 องศาเซลเซียส อุณหภูมิสูงสุด 31-34 องศาเซลเซียส ลมตะวันตกเฉียงใต้ ความเร็ว 15-30 กม./ชม. ทะเลมีคลื่นสูงประมาณ 1 เมตร บริเวณที่มีฝนฟ้าคะนองคลื่นสูง 1-2 เมตร



แผนที่อากาศวันที่ 1 ส.ค. 65 เวลา 07.00 น.



ภาพถ่ายจากดาวเทียมวันที่ 1 ส.ค. 65 เวลา 07.00 น.

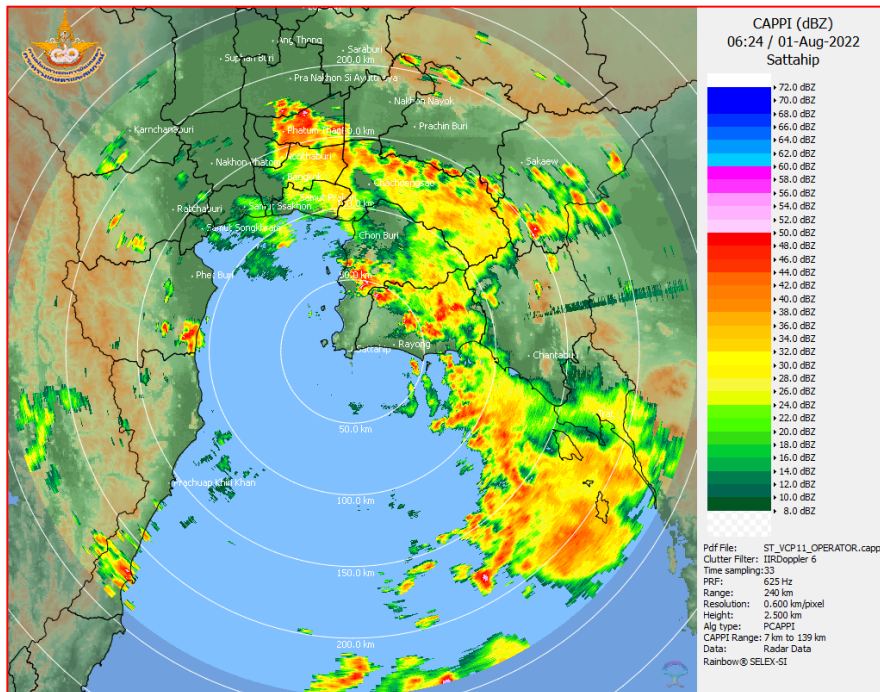
2) สถานการณ์ฝน

จากข้อมูลสถานการณ์ฝนในพื้นที่ลุ่มน้ำบางปะกง-ปราจีนบุรี ของวันที่ 1 สิงหาคม 2565 จากกรมอุตุนิยมวิทยา สถาบันสารสนเทศทรัพยากรน้ำ (องค์การมหาชน) กรมชลประทาน และกรมทรัพยากรน้ำพบว่า มีฝนตกเล็กน้อยถึงปานกลาง และมีฝนตกหนักในบางพื้นที่ บริเวณจังหวัดนครนายก ฉะเชิงเทรา ปราจีนบุรี สระแก้ว และชลบุรี โดยมีปริมาณฝน 3.4 – 49.4 มม.

ข้อมูลสถานการณ์ฝนในพื้นที่ลุ่มน้ำบางปะกง-ปราจีนบุรี ณ วันที่ 1 สิงหาคม 2565
(ข้อมูลจากกรมอุตุนิยมวิทยา เวลา 07.00 น.)

ลำดับ	พื้นที่	ปริมาณฝน (มม.)
1	อ.บ้านนา จ.นครนายก	27.0
2	อ.ปากพลี จ.นครนายก	19.7
3	อ.องครักษ์ จ.นครนายก	13.5
4	อ.บางน้ำเปรี้ยว จ.ฉะเชิงเทรา	20.2
5	อ.พนมสารคาม จ.ฉะเชิงเทรา	28.8
6	อ.เมือง จ.ปราจีนบุรี	26.0
7	อ.บ้านสร้าง จ.ปราจีนบุรี	35.0
8	อ.กบินทร์บุรี จ.ปราจีนบุรี	49.4
9	อ.วัฒนานคร จ.สระแก้ว	35.2
10	อ.เมือง จ.สระแก้ว	19.3
11	อ.เขาฉกรรจ์ จ.สระแก้ว	23.7
12	อ.เมือง จ.ชลบุรี	3.4

หมายเหตุ“ฝน” คือ ฝนวัดปริมาณไม่ได้ (ต่ำกว่า 0.1 มิลลิเมตร), “*” คือ ไม่ได้รับข้อมูล



ภาพเรดาร์ตรวจอากาศ “สถานีสีตหีบ”
ณ วันที่ 1 สิงหาคม 2565 เวลา 13.24 น.
(ที่มา : กรมอุตุนิยมวิทยา)

สถานการณ์น้ำฝน

<p>WRF-ROMS (ThaiGeo), 24-Hour Precipitation, Thailand Model (3x3 km) 31-Jul-2022 19:00 to 01-Aug-2022 19:00 (Bangkok Time)</p> <p>Version: 04.01.C320505.20220403 Initial date 31-Jul-2022 19:00 (Bangkok Time)</p>	<p>WRF-ROMS (ThaiGeo), 24-Hour Precipitation, Thailand Model (3x3 km) 01-Aug-2022 19:00 to 02-Aug-2022 19:00 (Bangkok Time)</p> <p>Version: 04.01.C320505.20220403 Initial date 31-Jul-2022 19:00 (Bangkok Time)</p>
<p>แผนที่การคาดการณ์น้ำฝนวันที่ 1 ส.ค. 65</p>	<p>แผนที่การคาดการณ์น้ำฝนวันที่ 2 ส.ค. 65</p>
<p>WRF-ROMS (ThaiGeo), 24-Hour Precipitation, Thailand Model (3x3 km) 02-Aug-2022 19:00 to 03-Aug-2022 19:00 (Bangkok Time)</p> <p>Version: 04.01.C320505.20220403 Initial date 31-Jul-2022 19:00 (Bangkok Time)</p>	<p>WRF-ROMS, 24-Hour Precipitation, Southeast Asia Model (9x9 km) 03-Aug-2022 19:00 to 04-Aug-2022 19:00 (Bangkok Time)</p> <p>Version: 04.01.C320505.20220403 Initial date 31-Jul-2022 19:00 (Bangkok Time)</p>
<p>แผนที่การคาดการณ์น้ำฝนวันที่ 3 ส.ค. 65</p>	<p>แผนที่การคาดการณ์น้ำฝนวันที่ 4 ส.ค. 65</p>
<p>WRF-ROMS, 24-Hour Precipitation, Southeast Asia Model (9x9 km) 04-Aug-2022 19:00 to 05-Aug-2022 19:00 (Bangkok Time)</p> <p>Version: 04.01.C320505.20220403 Initial date 31-Jul-2022 19:00 (Bangkok Time)</p>	<p>WRF-ROMS, 24-Hour Precipitation, Southeast Asia Model (9x9 km) 05-Aug-2022 19:00 to 06-Aug-2022 19:00 (Bangkok Time)</p> <p>Version: 04.01.C320505.20220403 Initial date 31-Jul-2022 19:00 (Bangkok Time)</p>
<p>แผนที่การคาดการณ์น้ำฝนวันที่ 5 ส.ค. 65</p>	<p>แผนที่การคาดการณ์น้ำฝนวันที่ 6 ส.ค. 65</p>
<p>ที่มา : www.thaiwater.net</p> <p>ผลการคาดการณ์ปริมาณฝนล่วงหน้า</p>	

3) ข้อมูลปริมาณน้ำในลำน้ำ

สถานการณ์น้ำท่า (28 ก.ค. – 1 ส.ค. 65 ที่มา : กรมชลประทาน เวลา 06.00 น.)

สถานี	อำเภอ	จังหวัด	ลุ่มน้ำ	ระดับ	พฤษภาคม	ตุลาคม	เสาร์	อาทิตย์	จันทร์	แนวโน้ม (เพิ่ม/ ลด)
				ตลิ่ง(ม.)	28	29	30	31	1	
				ความจุ ลำน้ำ (ลบ.ม./ วิ.)	ก.ค.	ก.ค.	ก.ค.	ก.ค.	ส.ค.	
Kgt.19A	เกาะ จันทร์	ชลบุรี	บางปะกง	4.8	1.75	1.92	1.92	1.82	1.86	เพิ่มขึ้น
				83.95	2.80	5.35	5.35	3.85	4.45	
Kgt.30	เทศบาล เมือง	ฉะเชิงเทรา	บางปะกง	1.70	0.54	0.57	0.57	0.42	0.36	ลดลง
				-	*	*	*	*	*	
Ny.1B	เมือง	นครนายก	บางปะกง	8.81	4.85	4.65	4.46	4.49	4.65	เพิ่มขึ้น
				263.90	19.50	15.00	11.20	11.80	15.00	
Ny.3	บ้านนา	นครนายก	บางปะกง	6.26	4.12	4.11	4.10	4.09	4.14	เพิ่มขึ้น
				76.40	5.80	5.40	5.00	4.70	6.60	
Ny.4	เมือง	ปราจีนบุรี	บางปะกง	3.34	0.90	0.80	0.79	0.88	0.90	เพิ่มขึ้น
				185.00	8.00	5.00	4.90	7.40	8.00	
Ny.7	เมือง	นครนายก	บางปะกง	6.56	4.56	4.47	4.22	4.43	4.40	ลดลง
				-	*	*	*	*	*	
Kgt.1	เมือง	ปราจีนบุรี	ปราจีนบุรี	4.13	0.99	0.97	0.99	0.99	0.95	ลดลง
				774.00	*	*	*	*	*	
Kgt.3	กบินทร์ บุรี	ปราจีนบุรี	ปราจีนบุรี	8.79	1.66	1.78	2.34	2.12	1.99	ลดลง
				543.90	43.80	47.40	65.60	57.60	53.70	
Kgt.6	ศรีมหา โพธิ	ปราจีนบุรี	ปราจีนบุรี	7.10	1.33	1.32	1.43	1.43	1.30	ลดลง
				-	*	*	*	*	*	
Kgt.9	เขา ฉกรรจ์	สระแก้ว	ปราจีนบุรี	10.00	4.23	4.20	4.05	4.04	4.07	เพิ่มขึ้น
				502.50	35.00	32.30	21.20	20.60	22.40	
Kgt.10	เมือง	สระแก้ว	ปราจีนบุรี	11.00	5.83	5.96	5.87	5.86	5.90	เพิ่มขึ้น
				300.00	16.80	25.20	19.20	18.60	21.00	
Kgt.13A	กบินทร์ บุรี	ปราจีนบุรี	ปราจีนบุรี	16.17	7.74	7.88	8.16	7.99	7.99	ทรงตัว
				420.20	24.20	28.40	36.80	31.70	31.70	
Kgt.14A	นาดี	ปราจีนบุรี	ปราจีนบุรี	7.06	1.58	1.62	1.34	1.31	1.33	เพิ่มขึ้น
				352.60	0.72	0.76	0.48	0.45	0.47	

หมายเหตุ* ไม่ได้รับข้อมูล

4) สรุป

- สถานการณ์น้ำในลุ่มน้ำบางปะกง อยู่ในภาวะปกติ และระดับน้ำในลำน้ำส่วนใหญ่มีแนวโน้มเพิ่มขึ้น
- สถานการณ์น้ำในลุ่มน้ำปราจีนบุรี อยู่ในภาวะปกติ และระดับน้ำในลำน้ำส่วนใหญ่มีแนวโน้มทรงตัว