



ศูนย์ป้องกันวิกฤติน้ำ
กรมทรัพยากรน้ำ

กระทรวงทรัพยากรธรรมชาติและสิ่งแวดล้อม



สถานการณ์น้ำในพื้นที่ลุ่มน้ำ
ทะเลสาบสงขลา

วันที่ 14 มีนาคม 2560

สถานการณ์น้ำ

- ลุ่มน้ำทะเลสาบสงขลา ปัจจุบันสถานการณ์น้ำในลำน้ำ โดยทั่วไปยังคงอยู่ในภาวะปกติ (ระดับน้ำต่ำกว่าระดับตลิ่งต่ำสุด) ระดับน้ำในลำน้ำส่วนใหญ่มีแนวโน้มลดลง/ทรงตัว

พื้นที่ประสบอุทกภัยในพื้นที่ลุ่มน้ำทะเลสาบสงขลา

- ไม่มีสถานการณ์น้ำท่วมในพื้นที่

พื้นที่ประสบอุทกภัย



สถานการณ์ภาพรวมทั่วประเทศ

- ไม่มีสถานการณ์น้ำท่วม

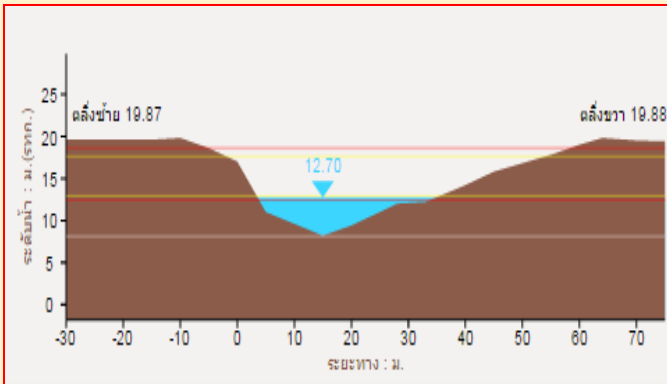
สถานการณ์ในพื้นที่ลุ่มน้ำทะเลสาบสงขลา

- ไม่มีสถานการณ์น้ำท่วม

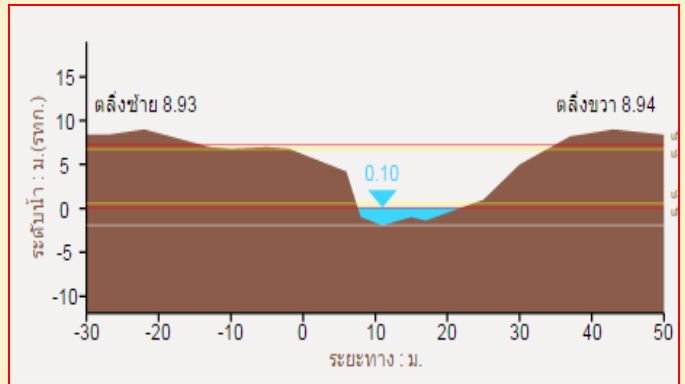
ที่มา : คณะกรรมการทรัพยากรน้ำแห่งชาติ

ระดับน้ำของสถานีโทรมาตรในพื้นที่

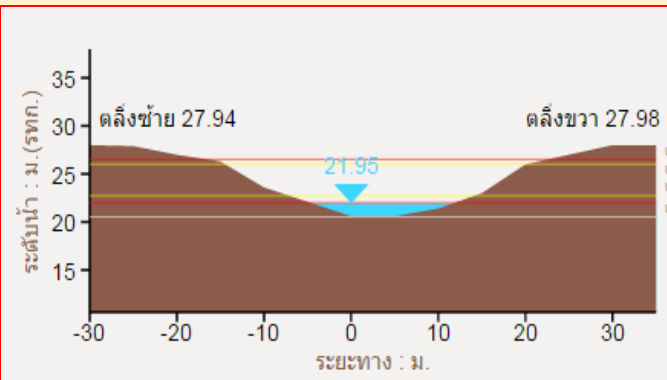
1. สถานีอุ้ตะเภานบน อ.สะเดา จ.สงขลา (ลดลง)



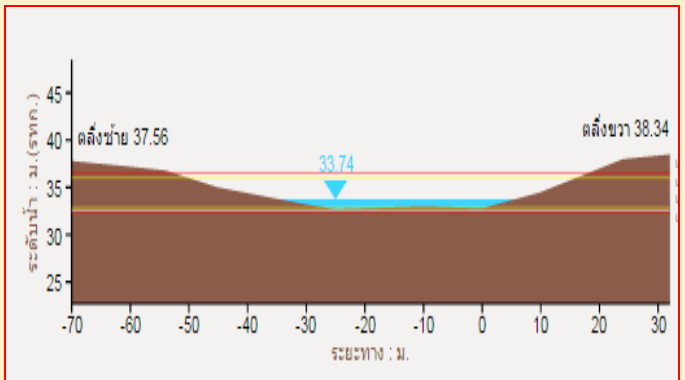
2. สถานีอุ้ตะเภากลาง อ.หาดใหญ่ จ.สงขลา (ลดลง)



3. สถานีคลองตะหมอต(ท่าเขียด) อ.ตะหมอต จ.พัทลุง (ลดลง)



4. สถานีท่าแนะ อ.ศรีบรรพต จ.พัทลุง (ลดลง)



รวดเร็ว มีคุณภาพ โปร่งใส มีคุณธรรม

รายงานสถานการณ์น้ำลุ่มน้ำทะเลสาบสงขลา

วันที่ 14 มีนาคม 2560

1) สภาพภูมิอากาศ

ประกาศกรมอุตุนิยมวิทยา "พายุฤดูร้อนบริเวณประเทศไทยตอนบน" ฉบับที่ 3 ลงวันที่ 14 มีนาคม 2560 เวลา 05.00 น. ในช่วงวันที่ 14-19 มีนาคม 2560 บริเวณประเทศไทยตอนบนจะมีพายุฤดูร้อนเกิดขึ้น โดยมีพายุฝนฟ้าคะนองและลมกระโชกแรง กับมีลูกเห็บตกได้บางพื้นที่ ซึ่งจะมีผลกระทบตามภาคต่างๆดังนี้

ในช่วงวันที่ 14-15 มีนาคม 2560 บริเวณภาคตะวันออกเฉียงเหนือและภาคตะวันออก

ในช่วงวันที่ 16-19 มีนาคม 2560 บริเวณที่เกิดพายุฤดูร้อนจะเพิ่มมากขึ้น และครอบคลุมบริเวณภาคเหนือ

ภาคตะวันออกเฉียงเหนือ ภาคตะวันออก และภาคกลาง แล้วอากาศจะคลายความร้อนลง

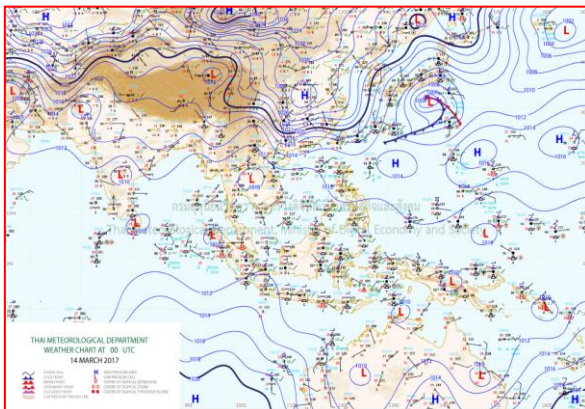
ขอให้ประชาชนบริเวณดังกล่าวหลีกเลี่ยงการอยู่ในที่โล่งแจ้ง ใต้ต้นไม้ใหญ่ และป้ายโฆษณาที่ไม่แข็งแรง ในขณะที่เกิดพายุฝนฟ้าคะนอง ลมกระโชกแรง ในช่วงวันและเวลาดังกล่าวไว้ด้วย

ทั้งนี้เนื่องจากบริเวณความกดอากาศสูงกำลังปานกลางจากประเทศจีนได้แผ่ลงมาถึงประเทศจีนตอนใต้ และประเทศเวียดนามตอนบนแล้ว และจะแผ่ลงมาปกคลุมภาคตะวันออกเฉียงเหนือของประเทศไทยและทะเลจีนใต้ในช่วงวันที่ 14-19 มีนาคม 2560 ในขณะที่ประเทศไทยมีอากาศร้อน ประกอบกับในช่วงวันที่ 16-19 มีนาคม 2560 จะมีคลื่นกระแสลมฝ่ายตะวันตกจากประเทศเมียนมาเคลื่อนเข้ามาปกคลุมบริเวณภาคเหนือและภาคตะวันออกเฉียงเหนือตอนบน ซึ่งจะส่งผลให้บริเวณประเทศไทยตอนบนมีพายุฤดูร้อนเกิดขึ้น

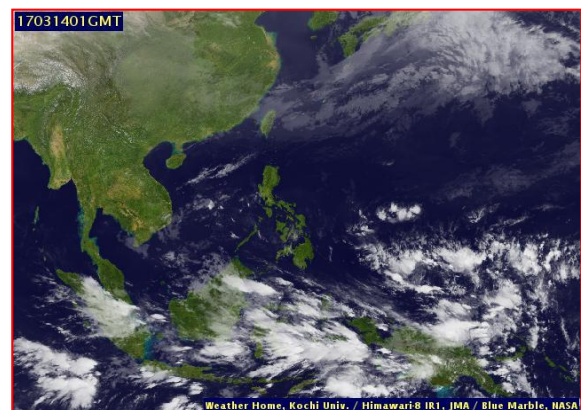
ลักษณะอากาศทั่วไป (ที่มา: กรมอุตุนิยมวิทยา)

พยากรณ์อากาศ 24 ชั่วโมงข้างหน้า ประเทศไทยตอนบนมีอากาศร้อนในตอนกลางวันกับมีอากาศร้อนจัดในบางพื้นที่บริเวณภาคเหนือ ภาคตะวันออกเฉียงเหนือ และภาคกลาง ส่วนบริเวณภาคตะวันออกเฉียงเหนือตอนล่างและภาคตะวันออกมีฝนฟ้าคะนองเกิดขึ้นบางแห่ง

สภาพอากาศภาคใต้ฝั่งตะวันออก มีเมฆบางส่วน กับมีฝนฟ้าคะนอง ร้อยละ 10 ของพื้นที่ อุณหภูมิต่ำสุด 21-25 องศาเซลเซียส อุณหภูมิสูงสุด 32-37 องศาเซลเซียส ผลคาดการณ์ปริมาณน้ำฝนล่วงหน้า 1-7 วัน ในวันที่ 13-16 มี.ค.60 มีเมฆบางส่วน ส่วนในช่วงวันที่ 17-19 มี.ค. 60 มีฝนฟ้าคะนองร้อยละ 20-30 ของพื้นที่



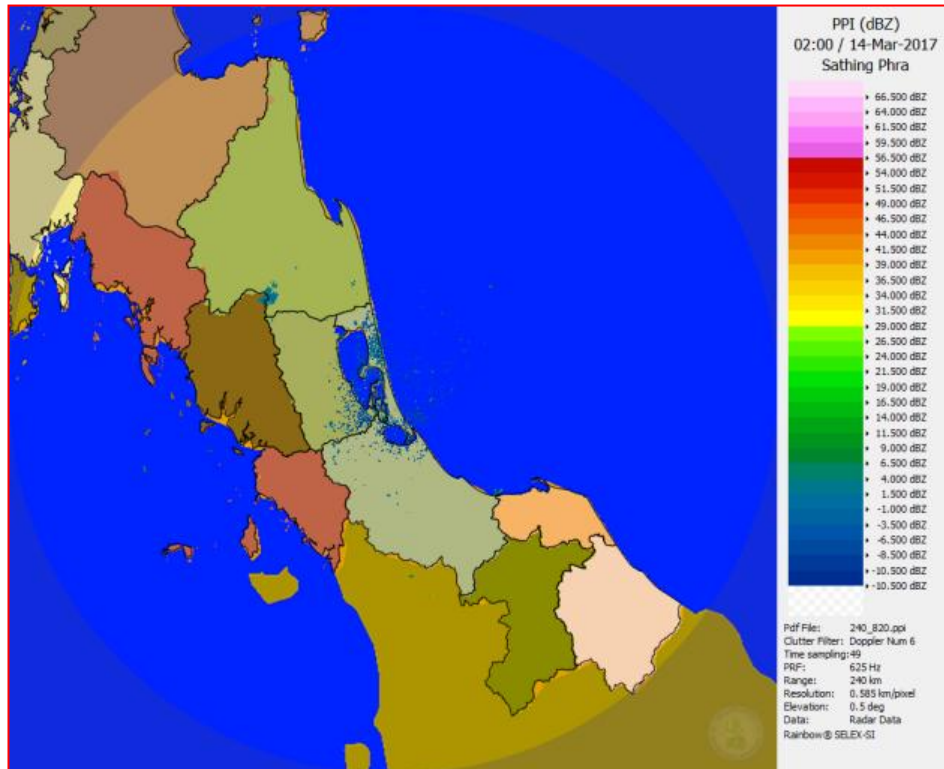
แผนที่อากาศ วันที่ 14 มี.ค. 2560 เวลา 07.00 น.



ภาพถ่ายจากดาวเทียม วันที่ 14 มี.ค. 2560

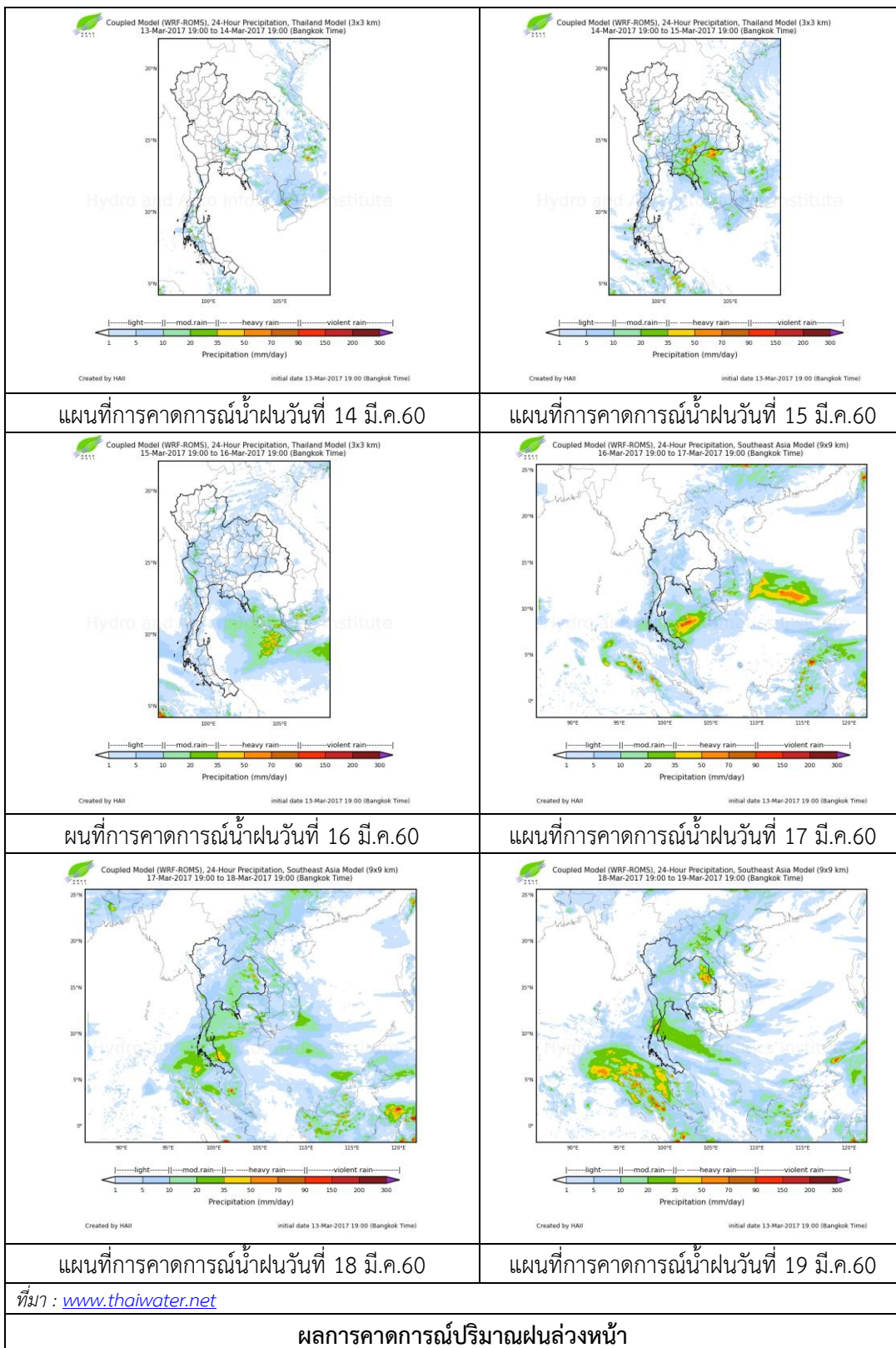
2) สถานการณ์ฝน

จากข้อมูลสถานการณ์ฝนในพื้นที่ลุ่มน้ำทะเลสาบสงขลาของวันที่ 14 มีนาคม 2560 จากกรมทรัพยากรน้ำ กรมอุตุนิยมวิทยา กรมชลประทาน และสถาบันสารสนเทศทรัพยากรน้ำและการเกษตร (องค์การมหาชน) พบว่า ไม่มีฝนตกในพื้นที่



ภาพเรดาร์ตรวจอากาศ “สทิงพระ” ณ วันที่ 14 มีนาคม 2560 (ที่มา : กรมอุตุนิยมวิทยา)

สถานการณ์น้ำฝน



3) ข้อมูลปริมาณน้ำในลำน้ำ

ลุ่มน้ำทะเลสาบสงขลา ปัจจุบันสถานการณ์น้ำในลำน้ำโดยทั่วไปยังคงอยู่ในภาวะปกติ (ระดับน้ำต่ำกว่าระดับตลิ่งต่ำสุด) ระดับน้ำในลำน้ำส่วนใหญ่มีแนวโน้มลดลง/ทรงตัว

สถานการณ์น้ำท่า (10 - 14 มี.ค. 2560 ที่มา: กรมชลประทาน)

| สถานี | แม่น้ำ | อำเภอ | จังหวัด | ระดับ | ศุกร์ | เสาร์ | อาทิตย์ | จันทร์ | อังคาร |
|--------|----------|-------------|---------|---------|--------|-------|---------|--------|--------|
| | | | | ตลิ่ง | 10 | 11 | 12 | 13 | 14 |
| | | | | ปริมาณ | มี.ค. | มี.ค. | มี.ค. | มี.ค. | มี.ค. |
| | | | | น้ำ(ลบ. | | | | | |
| | | | | ม./วิ.) | | | | | |
| X.170 | คลองลำ | ศรีนครินทร์ | พัทลุง | 25.20 | 20.33 | 20.32 | 20.32 | 20.31 | 20.30 |
| | | | | 580.00 | 5.45 | 5.20 | 5.20 | 4.95 | 4.70 |
| X.265 | คลองน่วย | เมือง | พัทลุง | 8.00 | 6.95 | 6.95 | 6.95 | 6.80 | 6.80 |
| | | | | 7.00 | * | * | * | * | * |
| X.174 | คลองหะ | หาดใหญ่ | สงขลา | 8.88 | 4.30 | 4.30 | 4.29 | 4.26 | 4.26 |
| | | | | 388 | 0.00 | 0.00 | 0.00 | 0.00 | 0.00 |
| X.173A | คลองอู่ | สะเดา | สงขลา | 15.90 | 9.68 | 9.71 | 9.69 | 9.67 | 9.66 |
| | | | | ตะเภา | 258.00 | 4.80 | 5.10 | 4.90 | 4.70 |
| X.90 | คลองอู่ | คลองหอย | สงขลา | 8.00 | 3.08 | 3.08 | 3.07 | 3.05 | 3.02 |
| | | | | ตะเภา | 580.00 | 20.10 | 20.10 | 19.65 | 18.75 |
| X.44 | คลองอู่ | หาดใหญ่ | สงขลา | 7.40 | 0.22 | 0.22 | 0.19 | 0.20 | 0.19 |
| | | | | ตะเภา | 582.00 | 7.90 | 7.90 | 7.33 | 7.50 |

หมายเหตุ * หมายถึง ไม่มีข้อมูล

ข้อมูลระดับน้ำจากระบบตรวจวัดสภาพทางไกลอัตโนมัติลุ่มน้ำทะเลสาบสงขลา กรมทรัพยากรน้ำประจำวันที่ 14 มีนาคม 2560

ข้อมูลระดับน้ำ (12 - 14 มี.ค. 2560 ที่มา: กรมทรัพยากรน้ำ)

| สถานี | ตำบล | อำเภอ | จังหวัด | ระดับ | อาทิตย์ | จันทร์ | อังคาร | แนวโน้ม |
|----------------------|----------|----------|---------|----------|---------|--------|--------|------------|
| | | | | | 12 | 13 | 14 | |
| | | | | ตลิ่ง | มี.ค. | มี.ค. | มี.ค. | (เพิ่ม/ลด) |
| | | | | (ต่ำสุด) | | | | |
| คลองอู่ตะเภาตอนบน | พังงา | สะเดา | สงขลา | 19.87 | 12.67 | 12.66 | 12.65 | ลดลง |
| คลองอู่ตะเภาตอนล่าง | หาดใหญ่ | หาดใหญ่ | สงขลา | 8.93 | 0.24 | 0.24 | 0.23 | ลดลง |
| คลองตะโหมด(ท่าเขียด) | แม่ขรี | ตะโหมด | พัทลุง | 27.94 | 22.07 | 22.05 | 22.02 | ลดลง |
| คลองนาท่อม | ร่มเมือง | เมือง | พัทลุง | 28.85 | 20.40 | 20.38 | 20.37 | ลดลง |
| คลองท่าแนะ | เขาย่า | ศรีบรรพต | พัทลุง | 37.56 | 34.33 | 33.96 | 33.75 | ลดลง |

ปริมาณน้ำในลำน้ำของคลองต่างๆ ในพื้นที่ลุ่มน้ำทะเลสาบสงขลา วันที่ 14 มีนาคม 2560



สถานีคลองตะโหมด (ท่าเขียด) - ต.แม่ขรี อ.ตะโหมด จ.พัทลุง
(ลุ่มน้ำทะเลสาบสงขลา)



สถานีลำป่า - ตำบลลำป่า อ.เมือง จ.พัทลุง
(ลุ่มน้ำทะเลสาบสงขลา)



สถานีคลองอู่ตะเภาตอนล่าง - ต.หาดใหญ่ อ.หาดใหญ่ จ.สงขลา
(ลุ่มน้ำทะเลสาบสงขลา)



สถานีบ้านม่วงกึ่ง - อ.สะเดา จ.สงขลา
(ลุ่มน้ำทะเลสาบสงขลา)

4) สรุป

สถานการณ์น้ำในลุ่มน้ำทะเลสาบสงขลาประจำวันี่ 14 มีนาคม 2560 อยู่ในภาวะปกติ และระดับน้ำในลำน้ำส่วนใหญ่มีแนวโน้มลดลง/ทรงตัว