



รายงานสถานการณ์น้ำรายวัน

เสนอโดย

ศูนย์เมขลา

ศูนย์ป้องกันวิกฤติน้ำ

กรมทรัพยากรน้ำ

ประจำวันที่ ๑ สิงหาคม ๒๕๖๕

โทร. ๐๒-๒๗๑๖๐๐๐ ต่อ ๖๔๔๕

Line ID : mekhalawoc

## สารบัญ

- ๑) สรุปสถานการณ์น้ำ
- ๒) รายงานสถานการณ์พื้นที่เสี่ยงอุทกภัยน้ำหลากในเขตพื้นที่ลาด  
เชิงเขา
- ๓) สถานการณ์น้ำในอ่างเก็บน้ำขนาดใหญ่ และขนาดกลาง
- ๔) รายงานแหล่งน้ำขนาดเล็ก
- ๕) รายงานสถานการณ์น้ำรายลุ่มน้ำ
- ๖) รายงานระดับน้ำจากกล้อง CCTV



# สรุปสถานการณ์น้ำ





# รายงานการเฝ้าระวังติดตามสถานการณ์น้ำ ๒๔ ชั่วโมง

ศูนย์ปฏิบัติการ กระทรวงทรัพยากรธรรมชาติและสิ่งแวดล้อม

โทรศัพท์ ๐ ๒๒๗๑ ๖๐๐๐ ต่อ ๖๔๔๕ โทรสาร ๐ ๒๒๗๘ ๖๖๒๙ <http://www.dwr.go.th>

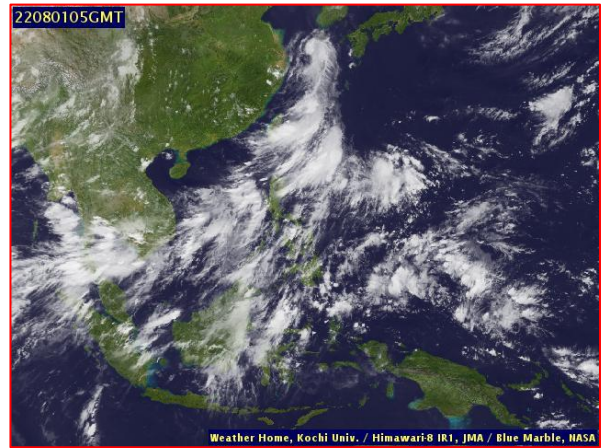
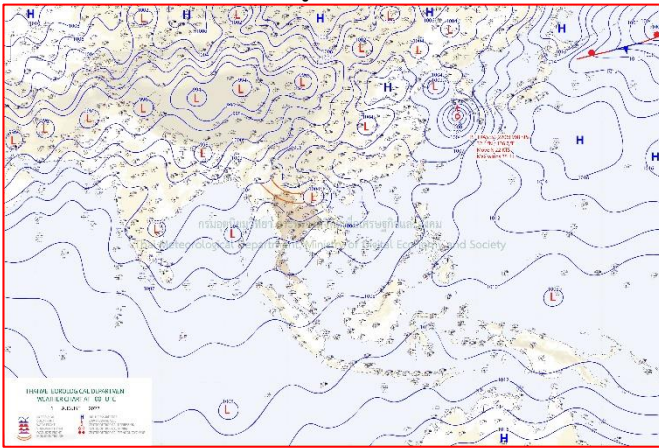
รายงานการเฝ้าระวังติดตามสถานการณ์น้ำประจำวันที ๑ สิงหาคม ๒๕๖๕

เรียน รว.ทส. เลขานุการ รว.ทส. ที่ปรึกษา รว.ทส. ปกท.ทส. รอง ปกท.ทส. อทน. อทบ. และหน่วยงานที่เกี่ยวข้อง

## ๑. สภาพอากาศ เวลา ๑๒.๐๐ น. (กรมอุตุนิยมวิทยา)

พยากรณ์อากาศ ๒๔ ชั่วโมงข้างหน้า ร่องมรสุมพาดผ่านประเทศเมียนมาและภาคเหนือตอนบนเข้าสู่หย่อมความกดอากาศต่ำบริเวณประเทศเวียดนามตอนบน ประกอบกับมรสุมตะวันตกเฉียงใต้ที่พัดปกคลุมทะเลอันดามัน ประเทศไทย และอ่าวไทยมีกำลังปานกลาง ลักษณะเช่นนี้ทำให้มีฝนตกหนักถึงหนักมากบางแห่งบริเวณภาคเหนือ ภาคตะวันออกเฉียงเหนือ ภาคกลาง รวมทั้งกรุงเทพมหานครและปริมณฑล ภาคตะวันออก และภาคใต้

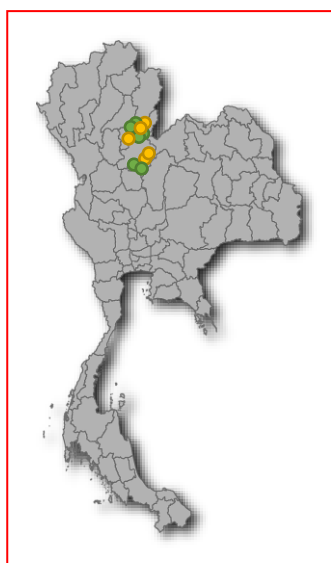
สำหรับคลื่นลมบริเวณทะเลอันดามันตอนบนและอ่าวไทยตอนบนมีกำลังปานกลาง โดยมีคลื่นสูงประมาณ ๒ เมตร บริเวณที่มีฝนฟ้าคะนองคลื่นสูงมากกว่า ๒ เมตร



๒๔แผนที่อากาศ วันที่ ๑ ส.ค. ๒๕๖๕ เวลา ๐๗.๐๐ น

ภาพถ่ายดาวเทียม วันที่ ๑ ส.ค. ๒๕๖๕ เวลา ๑๒.๐๐ น.

## ๒. สถานการณ์เตือนภัย Early Warning ณ วันที่ ๑ สิงหาคม ๒๕๖๕ เวลา ๐๗.๐๐ น. (กรมทรัพยากรน้ำ)



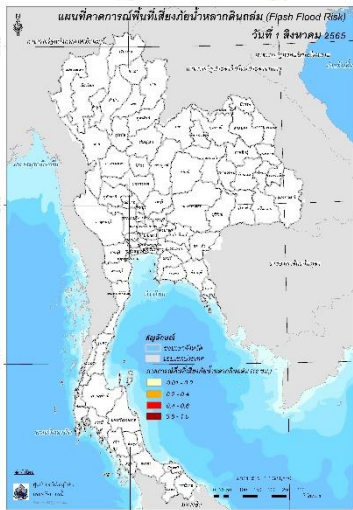
เตือนภัยทั้งหมด	14 หมู่บ้าน
เฝ้าระวัง	7 หมู่บ้าน
เตรียมพร้อม	7 หมู่บ้าน
อพยพ	- หมู่บ้าน

สถานการณ์เตือนภัยรายจังหวัด		
จังหวัด	ระดับการเตือนภัย	จำนวนหมู่บ้าน
อุดรดิตถ์	เฝ้าระวัง	4
	เตรียมพร้อม	4
พิษณุโลก	เฝ้าระวัง	3
	เตรียมพร้อม	3

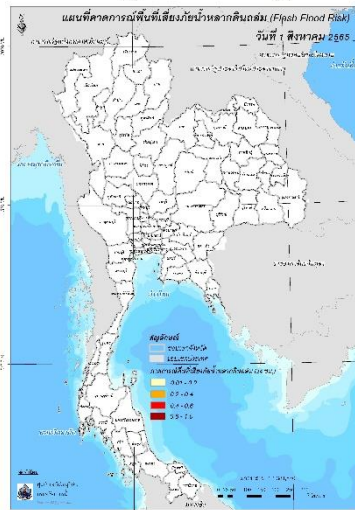
### ๓. การคาดการณ์พื้นที่เสี่ยงภัยน้ำหลากดินถล่ม ณ วันที่ ๓๑ กรกฎาคม ๒๕๖๕ (กรมทรัพยากรน้ำ)

- การคาดการณ์พื้นที่เสี่ยงภัยน้ำหลากดินถล่มจากข้อมูล MRCFFGS วันที่ 31 กรกฎาคม 2565 ในอีก 12 ชม. 24 ชม. และ 36 ชม. ไม่พบพื้นที่เสี่ยง

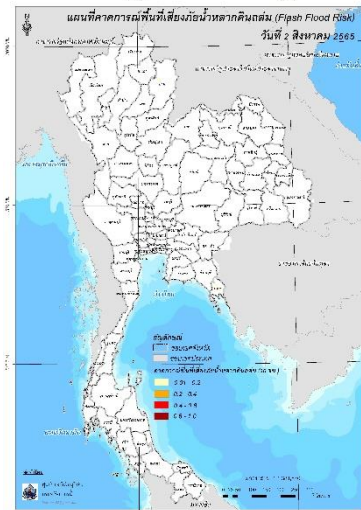
#### แผนที่แสดงการคาดการณ์พื้นที่เสี่ยงภัยน้ำหลากดินถล่ม วันที่ 31 กรกฎาคม 2565



วันที่ 1 ส.ค. 2565 (03:00 น.)



วันที่ 1 ส.ค. 2565 (15:00 น.)



วันที่ 2 ส.ค. 2565 (03:00 น.)

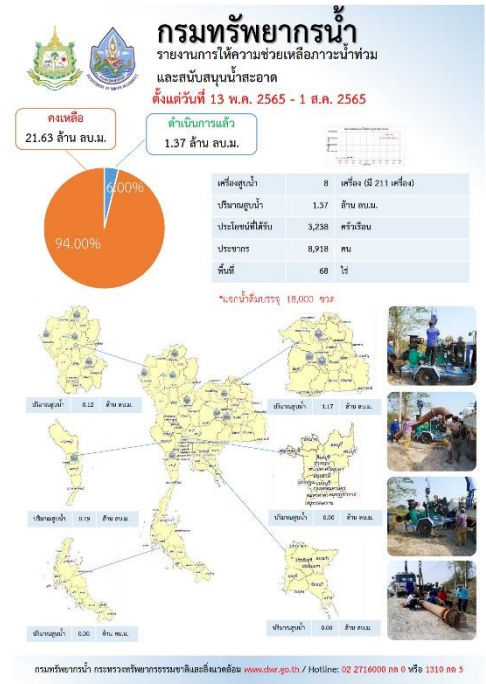
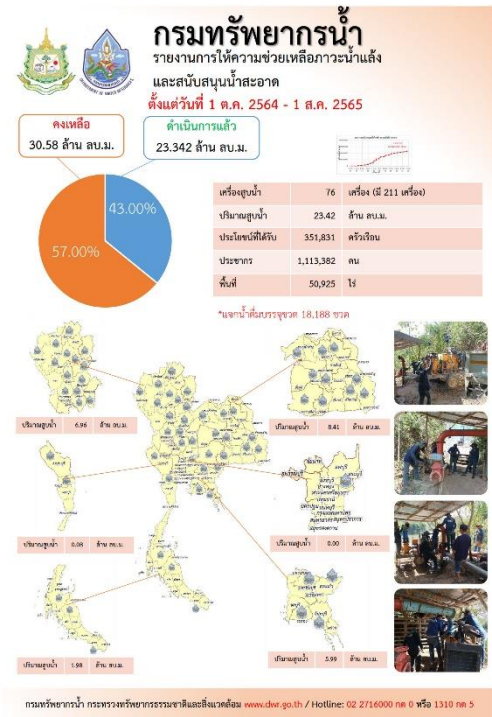
คำแนะนำ: ข้อมูลดังกล่าวเป็นการคาดการณ์พื้นที่เสี่ยงภัยน้ำหลาก โดยอาศัยข้อมูลปริมาณฝนจากดาวเทียม ดังนั้นรายงานฉบับนี้ควรใช้งานควบคู่ไปกับการตรวจวัดปริมาณฝนจริงภาคสนาม และข้อมูลจากเรดาร์เพื่อประกอบการตัดสินใจ

### ๔. สถานการณ์ภาวะน้ำท่วม และสถานการณ์ฝนแล้ง/ฝนทิ้งช่วง ณ วันที่ ๒๗ กรกฎาคม ๒๕๖๕ (ปภ.)

มรสุมตะวันตกเฉียงใต้กำลังอ่อนพัดปกคลุมทะเลอันดามัน ในขณะที่ลมใต้และลมตะวันออกเฉียงใต้พัดปกคลุมภาคตะวันออกเฉียงเหนือตอนกลาง ภาคกลาง รวมทั้งกรุงเทพมหานครและปริมณฑลภาคตะวันออก และภาคใต้ ลักษณะเช่นนี้ทำให้ประเทศไทยตอนบนมีฝนพาคะนองระหว่างวันที่ ๒๕ -๒๗ ก.ค. ๒๕๖๕ ปัจจุบันมีสถานการณ์ในพื้นที่๗จ. (แม่ฮ่องสอน น่าน พิชณุโลก สุรินทร์ ศรีสะเกษ ยโสธร นครราชสีมา)๑๓๐. ๒๑ ต.๓๑ ม. บานเรือนประชาชนได้รับความเสียหาย ๔๘ หลัง ไม่มีผู้ได้รับบาดเจ็บและเสียชีวิต

### ๕. การดำเนินการเตรียมความพร้อมช่วยเหลือพื้นที่ประสบภัยน้ำท่วมของหน่วยงานในกระทรวงทรัพยากรธรรมชาติและสิ่งแวดล้อม

- ไม่มีรายงานความช่วยเหลือ



ปีงบประมาณ 2565

กรมทรัพยากรน้ำบาดาล กระทรวงทรัพยากรธรรมชาติและสิ่งแวดล้อม

สรุปรายงาน ระหว่างวันที่ 19 กรกฎาคม 2565 - 25 กรกฎาคม 2565

## น้ำบาดาล...ช่วย COVID-19

\* ศูนย์พักพิง - ศูนย์ฉีดวัคซีน - โรงพยาบาลสนาม - โรงพยายาบาลส่งเสริมสุขภาพตำบล - โรงพยายาบาล - วิสาหกิจชุมชน

แจกจ่ายน้ำบริโภค ปัจจุบัน 500 ลิตร (การแจกจ่ายน้ำ ปี 2564 รวม 1,111,287 ลิตร)

สะสม 969,566 ลิตร

บรรจุขวดสะสม จำนวน 459,285 ขวด รวม 444,271 ลิตร

บรรจุแกลอนสะสม จำนวน 88,321 แกลอน รวม 525,295 ลิตร

สถานที่	สถานีแจกจ่ายน้ำ	การให้บริการช่วยเหลือ
3 สถานี (บุรีรัมย์/สุรินทร์/บุรีรัมย์)		แจกจ่าย 5 ลิตร จำนวน 100 แกลอนต่อวัน 500 ลิตร

จัดทำโดย ส่วนภูมิสารสนเทศ ศูนย์เทคโนโลยีสารสนเทศทรัพยากรน้ำบาดาล

กระทรวงทรัพยากรธรรมชาติและสิ่งแวดล้อม กรมทรัพยากรน้ำบาดาล

มุ่งผลักดันยุทธศาสตร์บริหารจัดการ ประสานสามัคคี

สงทก.1 ช่วยเหลือประชาชนประสบภัยน้ำป่าไหลหลาก

24 กรกฎาคม 2565 อ.วังเหนือ จ.ลำปาง

นางไดกาส ดาว ผู้ช่วยราชการสำนักงานทรัพยากรน้ำภาค 1 มอบหมายให้นายศิริศักดิ์ เกษารัตน์ ผู้อำนวยการส่วนบริหารจัดการน้ำ พร้อมเจ้าหน้าที่ มอบน้ำดื่มจำนวน 600 ขวด เพื่อช่วยเหลือประชาชนที่ประสบภัยน้ำท่วมพื้นที่ อ.วังเหนือ จ.ลำปาง สืบเนื่องจากเกิดฝนตกหนักอย่างต่อเนื่องในพื้นที่เขตอุทยานแห่งชาติฮอยหลวง ทำให้เกิดน้ำป่าไหลหลากลงสู่แม่น้ำวังและลำห้วยสาขาจนส่งผลถึงแก่อำนาจน้ำท่วมประชาชน ได้รับบาดเจ็บ 25 คน ทรัพย์สิน ประชากรกว่า 70 คน กระทบกว่า 9 หมู่บ้าน น้ำไหลเซาะตลิ่งลำห้วยฮอยหลวง ถนนและท่อลอดเสียหาย ซึ่งได้รับการขอส่งได้รับผลกระทบกว่า 2,000 ไร่

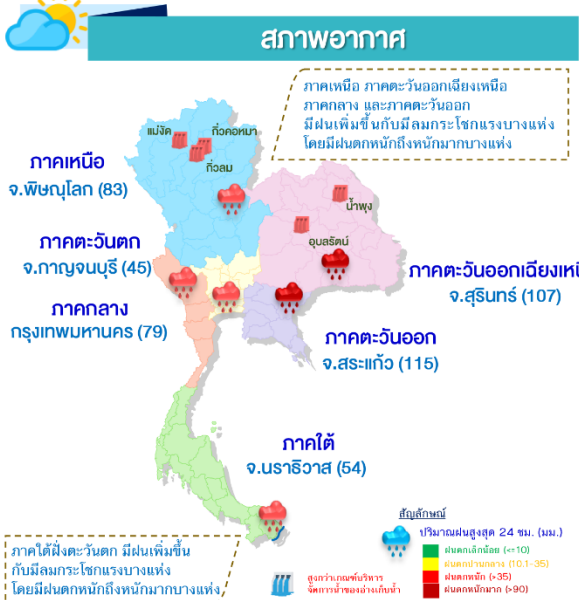
ส่วนบริหารจัดการน้ำ สำนักงานทรัพยากรน้ำภาค 1 โทร 555 ม. 15 ต.บ่อแก้ว อ.เมือง จ.ลำปาง 82000 โทร. 0 8422 5441 [www.dwr.go.th](http://www.dwr.go.th) Facebook

# สถานการณ์น้ำภาพรวมของประเทศ

กองอำนวยการน้ำแห่งชาติ

1 ส.ค. 65 เวลา 07.00 น. [www.onwr.go.th](http://www.onwr.go.th) 02 554 1800

กองช. ติดตาม 13 มาตรการรับมือฤดูฝน ปี 65 และเตรียมความพร้อมรับมือสถานการณ์น้ำลุ่มน้ำเจ้าพระยาตอนล่าง



### สถานการณ์น้ำท่า

ระดับน้ำในแม่น้ำสายหลัก

ภาค	สถานะ	แนวโน้ม
เหนือ	น้ำน้อย-ปกติ	▲
ตะวันออกเฉียงเหนือ	น้ำมาก-ปกติ	▲
กลาง	น้ำน้อย-ปกติ	▲
ตะวันออก	น้ำน้อย-ปกติ	▲
ใต้	น้ำมาก-ปกติ	▲
แม่น้ำโขง	น้ำน้อย-ปกติ	▲

▲ เพิ่มขึ้น ▼ ลดลง ◀️ ทรงตัว

### แนวทางการบริหารจัดการน้ำ

กองช. ติดตามผลการบริหารจัดการน้ำ 13 มาตรการรับมือฤดูฝน ปี 2565 และเตรียมความพร้อมรับมือสถานการณ์น้ำในพื้นที่ลุ่มน้ำเจ้าพระยาตอนล่าง โดยสำนักงานทรัพยากรน้ำแห่งชาติ (สทนช.) ร่วมกับ กรมชลประทาน (ชป.) ตรวจสอบสภาพความมั่นคงและความพร้อมใช้งานประตูระบายน้ำ (ปตร.) ในพื้นที่โครงการส่งน้ำและบำรุงรักษา (ฝักให้ เจ้าเจ็ด-บางยี่หิน พระยาบรรลือ และพระพิมล) พร้อมทั้งติดตามสภาพปัญหาน้ำท่วมริมแม่น้ำน้อยในพื้นที่ อ.เสนา และฝักให้ จ.พระนครศรีอยุธยา พบว่า มีน้ำเอ่อล้นและท่วมในบางพื้นที่ของ จ.พระนครศรีอยุธยา และในพื้นที่ ชัยสูตร-ยางเมณี จ.อ่างทอง ค่อนข้างมาก ซึ่งปริมาณน้ำได้ไหลมาสมทบกับน้ำเจ้าพระยาที่ระบายออกมาจาก ปตร.บรมธาตุ จ.ชัยนาท ลงสู่แม่น้ำน้อย จ.ชัยนาท โดยจะไหลผ่าน จ.สิงห์บุรี อ่างทอง และพระนครศรีอยุธยา ทั้งนี้ หากมีปริมาณน้ำมากในช่วงปลายเดือนสิงหาคม-กันยายน 65 จะต้องระบายน้ำลงพื้นที่ทุ่งรับน้ำ ควบคู่กับการระบายน้ำลงท้ายเขื่อนเจ้าพระยา โดยจะสามารถระบายน้ำเข้าทุ่งรับน้ำได้หลังเขตรกรเก็บเกี่ยวผลผลิตแล้วเสร็จในกลางเดือนกันยายน

ในขณะที่สถานการณ์น้ำในแม่น้ำเจ้าพระยา อ.เมือง จ.นครสวรรค์ ระดับน้ำต่ำกว่าตลิ่ง 6.35 ม. มีแนวโน้มลดลง โดยจะมีน้ำไหลผ่านเขื่อนเจ้าพระยา อ.สรรพยา จ.ชัยนาท ลดลงตามลำดับ ตั้งแต่วันที่ 30 ก.ค. 65 ซึ่งจะส่งผลให้พื้นที่บริเวณท้ายเขื่อนเจ้าพระยา ระดับน้ำลดลงในระยะต่อไป ทั้งนี้ กองช. ได้ประสานให้ ชป. บริหารจัดการน้ำโดยควบคุมปริมาณการระบายน้ำผ่านท้ายเขื่อนเจ้าพระยาให้อยู่ในเกณฑ์ที่เหมาะสม สอดคล้องกับสถานการณ์ฝนที่ตกลงมา และติดตามสภาพอากาศและสถานการณ์น้ำอย่างใกล้ชิดต่อไป

### ปริมาณน้ำในแหล่งน้ำทั่วประเทศ

สถานการณ์	เหนือ	อีสาน	กลาง	ตะวันออก	ตะวันตก	ใต้
ปริมาณน้ำ	11,029	4,380	517	705	19,201	4,339
ร้อยละของความจุ	44	51	41	47	69	61
น้ำไหลเข้า	49.51	42.77	14.05	6.23	32.23	12.29
น้ำระบาย	31.23	30.55	6.09	1.39	38.48	13.08
ปริมาณน้ำต่ำกว่าเกณฑ์ควบคุม (แห่ง)	3	0	0	0	0	0
ปริมาณน้ำเกินเกณฑ์ควบคุม (แห่ง)	3	2	0	0	0	0

หน่วย : ล้าน ลบ.ม.

รวมแหล่งน้ำขนาดใหญ่ทั่วประเทศ **40,170 56%**  
รวมแหล่งน้ำทุกขนาดทั่วประเทศ **46,171 56%**

- ### มาตรการและการช่วยเหลือ
- กรมเจ้าท่า ดำเนินการขุดลอกร่องน้ำเพื่อเพิ่มประสิทธิภาพการไหลของน้ำ ดังนี้
- คลองลำสนธิ ต.หนองรี อ.ลำสนธิ จ.ลพบุรี ระยะทาง 1,150 เมตร
  - แม่น้ำบางสะพาน จ.ประจวบคีรีขันธ์ ระยะทาง 650 เมตร
  - แม่น้ำบางสน จ.ชุมพร ระยะทาง 278 เมตร

ติดตามข่าวสาร

จัดทำโดย : ศูนย์อำนวยการน้ำแห่งชาติ

ข่าวสาร กองอำนวยการน้ำแห่งชาติ

ข่าวสาร สำนักงานทรัพยากรน้ำแห่งชาติ

สามารถติดตามสถานการณ์น้ำได้ที่

นายมงคล หลีกเมือง  
ผู้อำนวยการศูนย์ป้องกันวิกฤติน้ำ  
(เลขานุการคณะกรรมการศูนย์อำนวยการ  
ติดตามแก้ไขภาวะน้ำแล้งน้ำท่วม)  
กรมทรัพยากรน้ำ

รายงานสถานการณ์พื้นที่  
เสี่ยงอุทกภัยน้ำหลากในเขต  
พื้นที่ลาดเชิงเขา



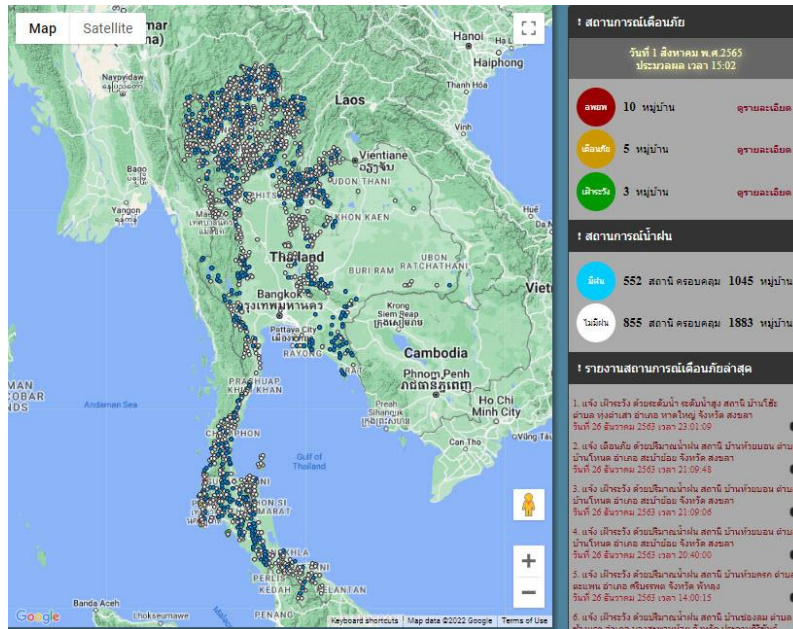


# รายงานสถานการณ์พื้นที่เสี่ยงอุทกภัยน้ำหลากในเขตพื้นที่ลัดเชิงเขา

วันที่ 1 สิงหาคม 2565 เวลา 15:00 น.

## 1) Early Warning System (1 ส.ค. 2565 เวลา 15.00 น)

สถานี Early Warning System ที่มีฝนตกทั้งหมด 552 สถานี ครอบคลุม 1,045 หมู่บ้าน มีการแจ้งเตือนอพยพ 10 หมู่บ้าน เตือนภัย 5 หมู่บ้าน ฝ้าระวัง 3 หมู่บ้าน



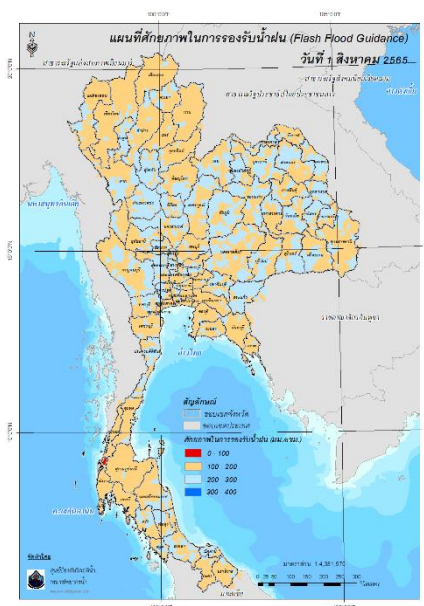
ที่มา : สำนักวิจัย พัฒนาและอุทกวิทยา

## 2) ปริมาณฝน

ผลการเปรียบเทียบปริมาณฝนสะสม 24 ชั่วโมง ของวันที่ 31 กรกฎาคม - 1 สิงหาคม 2565 (เวลา 15:00 น.) จากระบบของ Mekong River Commission Flash Flood Guidance System (MRCFFGS) แสดงให้เห็นว่ามีปริมาณฝนตกบริเวณภาคตะวันออกเฉียงเหนือบางส่วน ภาคกลางบางส่วน ภาคตะวันตกบางส่วน และภาคใต้ มีปริมาณฝนสะสมประมาณ 35 - 60 มม./วัน ส่วนบริเวณจังหวัดชุมพร และนครศรีธรรมราช มีปริมาณฝนสะสมประมาณ 60 - 90 มม./วัน และบริเวณจังหวัดพัทลุง และสงขลา มีปริมาณฝนสะสมประมาณ 90 - 120 มม./วัน



#### 4) ศักยภาพในการรองรับน้ำฝน FFG (Flash Flood Guidance)



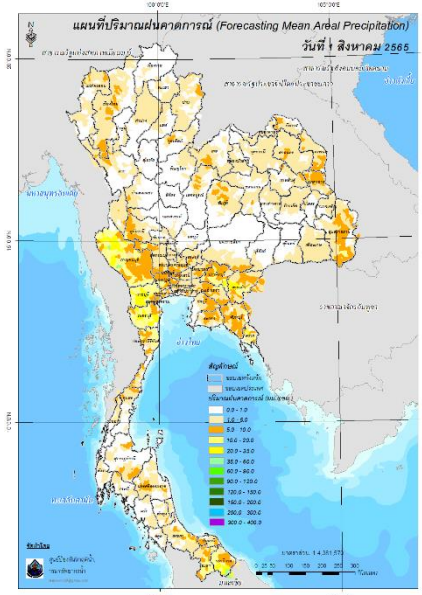
โดยศักยภาพในการรองรับน้ำฝนของพื้นที่จังหวัดพังงา สามารถรองรับปริมาณฝนได้น้อยกว่า 100 มม./6ชม

FFG หมายถึง ค่าความสามารถในการรองรับปริมาณฝนของพื้นที่นั้นๆ ก่อนที่จะเกิดสภาวะน้ำล้นตลิ่งที่จุดออกของปลายพื้นที่ โดยค่า FFG 06-hr หมายถึง ปริมาณฝนที่จะส่งผลให้เกิดสภาวะน้ำล้นตลิ่งที่ปลายลุ่มน้ำในอีก 6 ชั่วโมงข้างหน้า (มม./6ชม.)

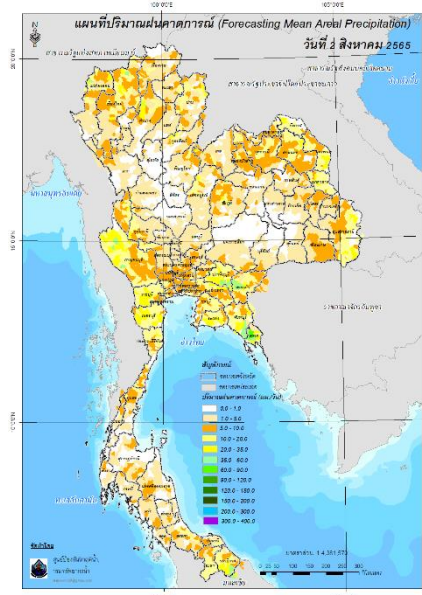
#### 5) ปริมาณฝนคาดการณ์ล่วงหน้า

ปริมาณฝนคาดการณ์ในวันที่ 1 สิงหาคม 2565 เวลา 21.00 น. บริเวณภาคตะวันออกเฉียงเหนือ บางส่วน ภาคกลางบางส่วน ภาคตะวันออก ภาคตะวันตก และภาคใต้บางส่วน จะมีปริมาณฝนสะสม 6 ชั่วโมงข้างหน้า 10 - 20 มม. ส่วนบริเวณจังหวัดปราจีนบุรี สระแก้ว ตราด ราชบุรี และเพชรบุรี จะมีปริมาณฝนสะสม 6 ชั่วโมงข้างหน้า 20 - 35 มม. และบริเวณจังหวัดกาญจนบุรี และนราธิวาส จะมีปริมาณฝนสะสม 6 ชั่วโมงข้างหน้า 35 - 60 มม.

ปริมาณฝนคาดการณ์ในวันที่ 2 สิงหาคม 2565 เวลา 15.00 น. บริเวณภาคเหนือบางส่วน ภาคตะวันออกเฉียงเหนือบางส่วน ภาคกลางบางส่วน ภาคตะวันออก ภาคตะวันตก และภาคใต้ จะมีปริมาณฝนสะสม 24 ชั่วโมงข้างหน้า 20 - 35 มม. ส่วนบริเวณจังหวัดแม่ฮ่องสอน เชียงใหม่ ลำปาง กาญจนบุรี ปราจีนบุรี ฉะเชิงเทรา สระแก้ว จันทบุรี และนราธิวาส จะมีปริมาณฝนสะสม 24 ชั่วโมงข้างหน้า 35 - 60 มม. และบริเวณจังหวัดตราด จะมีปริมาณฝนสะสม 24 ชั่วโมงข้างหน้า 60 - 90 มม.



ปริมาณฝนคาดการณ์ในวันที่ 1 สิงหาคม 2565

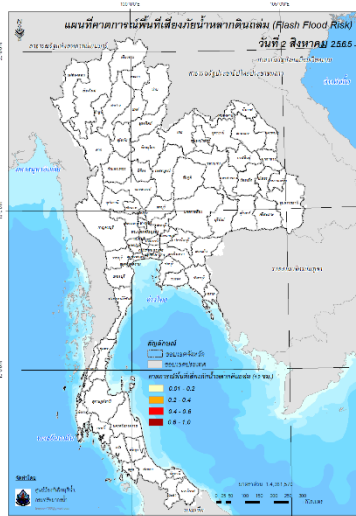


ปริมาณฝนคาดการณ์ในวันที่ 2 สิงหาคม 2565

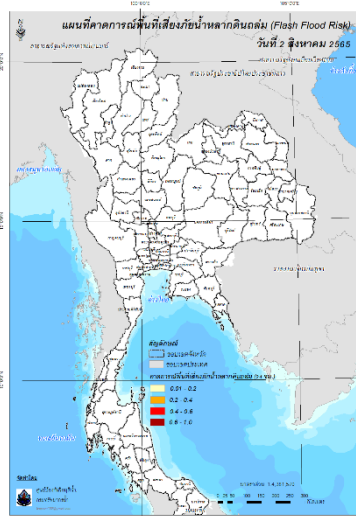
6) ความเสี่ยงจากน้ำท่วม

- การคาดการณ์พื้นที่เสี่ยงภัยน้ำหลากดินถล่มจากข้อมูล MRCFFGS วันที่ 1 สิงหาคม 2565 ในอีก 12 ชม. 24 ชม. และ 36 ชม. ไม่พบพื้นที่เสี่ยง

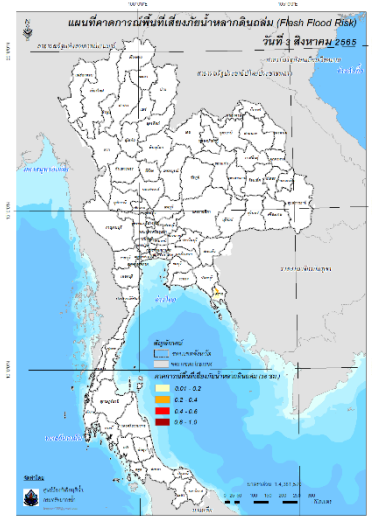
แผนที่แสดงการคาดการณ์พื้นที่เสี่ยงภัยน้ำหลากดินถล่ม วันที่ 1 สิงหาคม 2565



วันที่ 2 ส.ค. 2565 (03:00 น.)



วันที่ 2 ส.ค. 2565 (15:00 น.)



วันที่ 3 ส.ค. 2565 (03:00 น.)

คำแนะนำ: ข้อมูลดังกล่าวเป็นการคาดการณ์พื้นที่เสี่ยงภัยน้ำหลาก โดยอาศัยข้อมูลปริมาณฝนจากดาวเทียม ดังนั้นรายงานฉบับนี้ควรใช้งานควบคู่ไปกับการตรวจวัดปริมาณฝนจริงภาคสนาม และข้อมูลจากเรดาร์เพื่อประกอบการตัดสินใจ

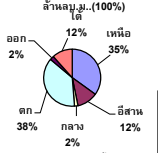
สถานการณ์น้ำในอ่างเก็บน้ำ  
ขนาดใหญ่ และขนาดกลาง



# รายงานสรุปสภาพน้ำในอ่างเก็บน้ำขนาดใหญ่และขนาดกลาง

รายงานสถานการณ์ ณ. วันที่ 1 สิงหาคม 2565

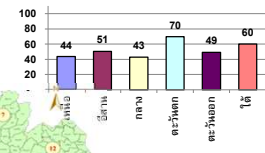
ปริมาณน้ำรวมทั่วประเทศ 70,921 ล้าน ลบ.ม. (100%)



ปริมาณน้ำในอ่างที่ใช้การได้ในสัปดาห์นี้ + มากกว่า / - น้อยกว่า สัปดาห์ก่อน 302.02 ล้าน ลบ.ม.

สรุปสถานการณ์ปริมาณน้ำในอ่างเก็บน้ำที่ใช้ในทุกกิจกรรมทั้งประเทศ มากกว่า ปริมาณน้ำที่ไหลเข้าอ่าง เมื่อเทียบกับสัปดาห์ที่ผ่านมา ควรใช้น้ำอย่างระมัดระวัง

% ปริมาณน้ำรวมแต่ละภาคปัจจุบัน

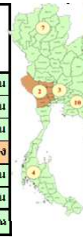


เปรียบเทียบปริมาณน้ำรวมทั่วประเทศ ปัจจุบัน ปี 64 และ 63

วันที่ 1 สิงหาคม 2565 เท่ากับ 40,022 ล้าน ลบ.ม. หรือ เท่ากับ 56%

วันที่ 1 สิงหาคม 2564 เท่ากับ 35,023 ล้าน ลบ.ม. หรือ เท่ากับ 49%

ภาค	สถานการณ์ปริมาณน้ำในอ่าง				ปริมาณน้ำเปลี่ยนแปลง (ล้าน ม.³)	สถานะ
	ลดลง (แห่ง)	คงที่ (แห่ง)	เพิ่มขึ้น (แห่ง)	รวม (แห่ง)		
ภาคเหนือ	1	1	6	8	185.00	ปริมาณน้ำในอ่างเก็บน้ำเพิ่มขึ้น
ภาคตะวันออกเฉียงเหนือ	3	1	8	12	35.00	ปริมาณน้ำในอ่างเก็บน้ำเพิ่มขึ้น
ภาคกลาง	1	1	1	3	56.00	ปริมาณน้ำในอ่างเก็บน้ำเพิ่มขึ้น
ภาคตะวันตก	1	-	1	2	-23.00	ปริมาณน้ำในอ่างเก็บน้ำลดลง
ภาคตะวันออก	1	-	9	10	34.02	ปริมาณน้ำในอ่างเก็บน้ำเพิ่มขึ้น
ภาคใต้	1	-	3	4	15.00	ปริมาณน้ำในอ่างเก็บน้ำเพิ่มขึ้น
<b>รวมทั้งประเทศ</b>	<b>8</b>	<b>3</b>	<b>28</b>	<b>39</b>	<b>302.02</b>	<b>ปริมาณน้ำในอ่างเก็บน้ำเพิ่มขึ้น</b>



สรุปสถานการณ์ปริมาณน้ำในอ่าง	
คงที่	3 อ่าง
ลดลง	8 อ่าง
เพิ่มขึ้น	28 อ่าง

ภาค อ่างเก็บน้ำ ชื่อ	ความจุ ที่ รอก. (ล้าน ม.³)	ปริมาณน้ำ ที่ใช้งาน ไม่ได้ (ล้าน ม.³)	ใช้การ ได้จริง (ล้าน ม.³)	ปริมาณน้ำรวม วันที่ 1 สิงหาคม 2564		ปัจจุบัน วันที่ 1 สิงหาคม 2565				สัปดาห์ก่อน วันที่ 26 กรกฎาคม 2565				ปริมาณน้ำ + เพิ่มขึ้น - ลดลง (ล้าน ม.³)	สถานการณ์ ปริมาณน้ำ ในอ่าง
				%	%	%	%	%	%	%	%				
												ปริมาณน้ำรวม วันที่ 1 สิงหาคม 2564	ปริมาณน้ำรวม วันที่ 1 สิงหาคม 2565		
<b>ภาคเหนือ (7)</b>															
1 ภูมิพล (2) ลาก	13,462	3,800	9,662	4,371	32%	5,777	43%	1,977	20%	5,698	42%	1,898	20%	79.00	เพิ่มขึ้น
2 สิริกิติ์ (2) ลุดดิสต์	9,510	2,850	6,660	3,315	35%	4,084	43%	1,234	19%	4,025	42%	1,175	18%	59.00	เพิ่มขึ้น
3 แมจิด เชียงใหม่	265	12	253	93	35%	160	60%	148	58%	157	59%	145	57%	3.00	เพิ่มขึ้น
4 แมกวง เชียงใหม่	263	14	249	42	16%	99	38%	85	34%	97	37%	83	33%	2.00	เพิ่มขึ้น
5 กัวลม ลำปาง	106	3	103	44	42%	72	68%	69	67%	71	67%	68	66%	1.00	เพิ่มขึ้น
6 กัวลนา ลำปาง	170	6	164	52	31%	139	82%	133	81%	158	93%	152	93%	-19.00	ลดลง
7 แควน้อย พิษณุโลก	939	43	896	257	27%	428	46%	385	43%	401	43%	358	40%	27.00	เพิ่มขึ้น
8 แม่เม็ก	110	16	94	46	42%	49	45%	33	35%	49	45%	33	35%	-	คงที่
<b>รวมภาคเหนือ 34.85%</b>	<b>24,825</b>	<b>6,744</b>	<b>18,081</b>	<b>8,220</b>	<b>33%</b>	<b>10,808</b>	<b>44%</b>	<b>4,064</b>	<b>22%</b>	<b>10,657</b>	<b>43%</b>	<b>3,879</b>	<b>21%</b>	<b>185.00</b>	<b>เพิ่มขึ้น</b>
<b>ภาคตะวันออกเฉียงเหนือ (12)</b>															
8 ห้วยหลวง อุดรธานี	136	7	129	49	36%	50	37%	43	33%	50	37%	43	33%	-	คงที่
9 น่าน สกลนคร	520	45	475	231	44%	277	53%	232	49%	281	54%	236	50%	-4.00	ลดลง
10 น่าน (2) สกลนคร	165	8	157	56	34%	65	39%	57	36%	61	37%	53	34%	4.00	เพิ่มขึ้น
11 จันทบุรี (2) นนทบุรี	164	37	127	110	67%	97	59%	60	47%	96	59%	59	46%	1.00	เพิ่มขึ้น
12 อุบลรัตน์ (2) ขอนแก่น	2,431	581	1,850	812	33%	1,002	41%	421	23%	1,011	42%	430	23%	-9.00	ลดลง
13 ลำปาว กาฬสินธุ์	1,980	100	1,880	743	38%	976	49%	876	47%	946	48%	846	45%	30.00	เพิ่มขึ้น
14 ลำตะคอง นครราชสีมา	314	22	292	202	64%	176	56%	154	53%	175	56%	153	52%	1.00	เพิ่มขึ้น
15 ลำพระเพลิง นครราชสีมา	155	1	154	86	55%	101	65%	100	65%	98	63%	97	63%	3.00	เพิ่มขึ้น
16 มูลบึง นครราชสีมา	141	7	134	95	67%	90	64%	83	62%	89	63%	82	61%	1.00	เพิ่มขึ้น
17 ลำแซะ นครราชสีมา	275	7	268	153	56%	177	64%	170	63%	176	64%	169	63%	1.00	เพิ่มขึ้น
18 ลำนางรอง บุรีรัมย์	121	3	118	73	60%	92	76%	89	75%	93	77%	90	76%	-1.00	ลดลง
19 สิรินคร (2) อุบลราชธานี	1,966	831	1,135	1,164	59%	1,135	58%	304	27%	1,127	57%	296	26%	8.00	เพิ่มขึ้น
<b>รวมภาค ดอน. 11.80%</b>	<b>8,369</b>	<b>1,649</b>	<b>6,720</b>	<b>3,774</b>	<b>45%</b>	<b>4,239</b>	<b>51%</b>	<b>2,589</b>	<b>39%</b>	<b>4,203</b>	<b>50%</b>	<b>2,554</b>	<b>38%</b>	<b>35.00</b>	<b>เพิ่มขึ้น</b>
<b>ภาคกลาง (3)</b>															
20 ป่าสักชลสิทธิ์ ลพบุรี	960	3	957	70	7%	359	37%	356	37%	299	31%	296	31%	60.00	เพิ่มขึ้น
21 ทิวสลา อุทัยธานี	160	17	143	30	19%	75	47%	58	41%	75	47%	58	41%	-	คงที่
22 กระเสียว สุพรรณบุรี	299	99	200	109	36%	171	57%	72	36%	176	59%	77	39%	-5.00	ลดลง
<b>รวมภาคกลาง 1.92%</b>	<b>1,419</b>	<b>119</b>	<b>1,300</b>	<b>209</b>	<b>15%</b>	<b>606</b>	<b>43%</b>	<b>486</b>	<b>34%</b>	<b>549</b>	<b>39%</b>	<b>430</b>	<b>33%</b>	<b>56.00</b>	<b>เพิ่มขึ้น</b>
<b>ภาคตะวันออก (2)</b>															
23 ศรีนครินทร์ (2) กาญจนบุรี	17,745	10,265	7,480	11,694	66%	13,756	78%	3,491	47%	13,795	78%	3,530	47%	-39.00	ลดลง
24 วชิราลงกรณ (2) กาญจนบุรี	8,860	3,012	5,848	5,184	59%	4,841	55%	1,829	31%	4,825	54%	1,813	31%	16.00	เพิ่มขึ้น
<b>รวมภาคตะวันออก 37.51%</b>	<b>26,605</b>	<b>13,277</b>	<b>13,328</b>	<b>16,878</b>	<b>63%</b>	<b>18,597</b>	<b>70%</b>	<b>5,320</b>	<b>40%</b>	<b>18,620</b>	<b>70%</b>	<b>5,343</b>	<b>40%</b>	<b>-23.00</b>	<b>ลดลง</b>
<b>ภาคตะวันออก (6+4)</b>															
25 ชุมตาษา นครนายก	224	5.00	219	83	37%	70	31%	65	30%	67	30%	62	28%	3.00	เพิ่มขึ้น
26 คลองสิียด ฉะเชิงเทรา	420	30.00	390	60	14%	133	32%	103	26%	125	30%	95	24%	8.00	เพิ่มขึ้น
27 บางพระ (3) ชลบุรี	117	12.00	105	40	34%	80	68%	68	65%	78	67%	66	63%	2.00	เพิ่มขึ้น
28 ท้องปลาไหล (3) ระยอง	164	13.75	150	120	73%	129	79%	115	77%	124	76%	110	74%	5.00	เพิ่มขึ้น
29 ประแสร์ (3) ระยอง	295	20.00	275	198	67%	211	72%	191	69%	203	69%	183	67%	8.00	เพิ่มขึ้น
30 มานประชัน (3) ระยอง	17	0.72	16	10	58%	10	63%	10	61%	10	63%	9.66	61%	0.08	เพิ่มขึ้น
31 นนทบุรี (3) ระยอง	21	1.00	20	12	54%	19	89%	18	88%	19	86%	17.51	86%	0.49	เพิ่มขึ้น
32 ดกกรวย (3) ระยอง	79	3.00	76	44	55%	55	69%	52	68%	55	70%	52.21	68%	-0.19	ลดลง
33 คลองใหญ่ (3) ระยอง	45	3.00	42	28	62%	34	75%	31	73%	32	71%	29.32	69%	1.63	เพิ่มขึ้น
34 นฤมิตรนครินทร์ ปราจีนบุรี	295	19.00	276	643	218%	87	29%	68	25%	81	27%	62.00	22%	6.00	เพิ่มขึ้น
<b>รวมภาคตะวันออก 2.37%</b>	<b>1,678</b>	<b>107</b>	<b>1,570</b>	<b>1,237</b>	<b>74%</b>	<b>828</b>	<b>49%</b>	<b>721</b>	<b>46%</b>	<b>794</b>	<b>47%</b>	<b>687</b>	<b>44%</b>	<b>34.02</b>	<b>เพิ่มขึ้น</b>
<b>ภาคใต้ (4)</b>															
35 แก่งกระจาน เพชรบุรี	710	65	645	328	46%	374	53%	309	48%	373	53%	308	48%	1.00	เพิ่มขึ้น
36 ปราณบุรี ประจวบคีรีขันธ์	391	18	373	199	51%	233	60%	215	58%	229	59%	211	57%	4.00	เพิ่มขึ้น
37 รัชชประภา (2) สุราษฎร์ธานี	5,639	1,352	4,287	3,402	60%	3,412	61%	2,060	48%	3,398	60%	2,046	48%	14.00	เพิ่มขึ้น
38 บางสาธ (2) ยะลา	1,454	276	1,178	776	53%	924	64%	648	55%	928	64%	652	55%	-4.00	ลดลง
<b>รวมภาคใต้ 11.55%</b>	<b>8,194</b>	<b>1,711</b>	<b>6,483</b>	<b>4,705</b>	<b>57%</b>	<b>4,943</b>	<b>60%</b>	<b>3,232</b>	<b>50%</b>	<b>4,928</b>	<b>60%</b>	<b>3,217</b>	<b>50%</b>	<b>15.00</b>	<b>เพิ่มขึ้น</b>
<b>รวมทั้งประเทศ 100%(38)</b>	<b>71,090</b>	<b>23,607</b>	<b>47,482</b>	<b>35,023</b>	<b>49%</b>	<b>40,022</b>	<b>56%</b>	<b>16,412</b>	<b>35%</b>	<b>30,132</b>	<b>42%</b>	<b>16,110</b>	<b>34%</b>	<b>302.02</b>	<b>เพิ่มขึ้น</b>

**หมายเหตุ :**

- อ่างเก็บน้ำขนาดใหญ่ หมายถึง อ่างเก็บน้ำที่มีความจุตั้งแต่ 100 ล้าน ลบ.ม. ขึ้นไป
- เป็นอ่างเก็บน้ำอยู่ในความรับผิดชอบของการไฟฟ้าฝ่ายผลิตแห่งประเทศไทย(10) นอกนั้นอยู่ในความรับผิดชอบของกรมชลประทาน(28)
- เป็นอ่างเก็บน้ำขนาดกลางที่มีความสำคัญต่อการลดผลกระทบและการประปาฯ ของลุ่มน้ำชายฝั่งและตะวันออก
- 3 จังหวัดที่มีอ่างเก็บน้ำขนาดใหญ่มีจำนวน 26 จังหวัด ไม่มี 50 จังหวัด
- ที่มา : กรมชลประทาน และการไฟฟ้าฝ่ายผลิตแห่งประเทศไทย

รศ. หมายถึง ระดับเก็บกักน้ำของอ่าง

ที่มาข้อมูล : ตารางสรุปสภาพน้ำในอ่างเก็บน้ำขนาดใหญ่ทั่วประเทศ และตารางสรุปสภาพน้ำในอ่างเก็บน้ำภาคตะวันออกเฉียงเหนือ กรมชลประทาน



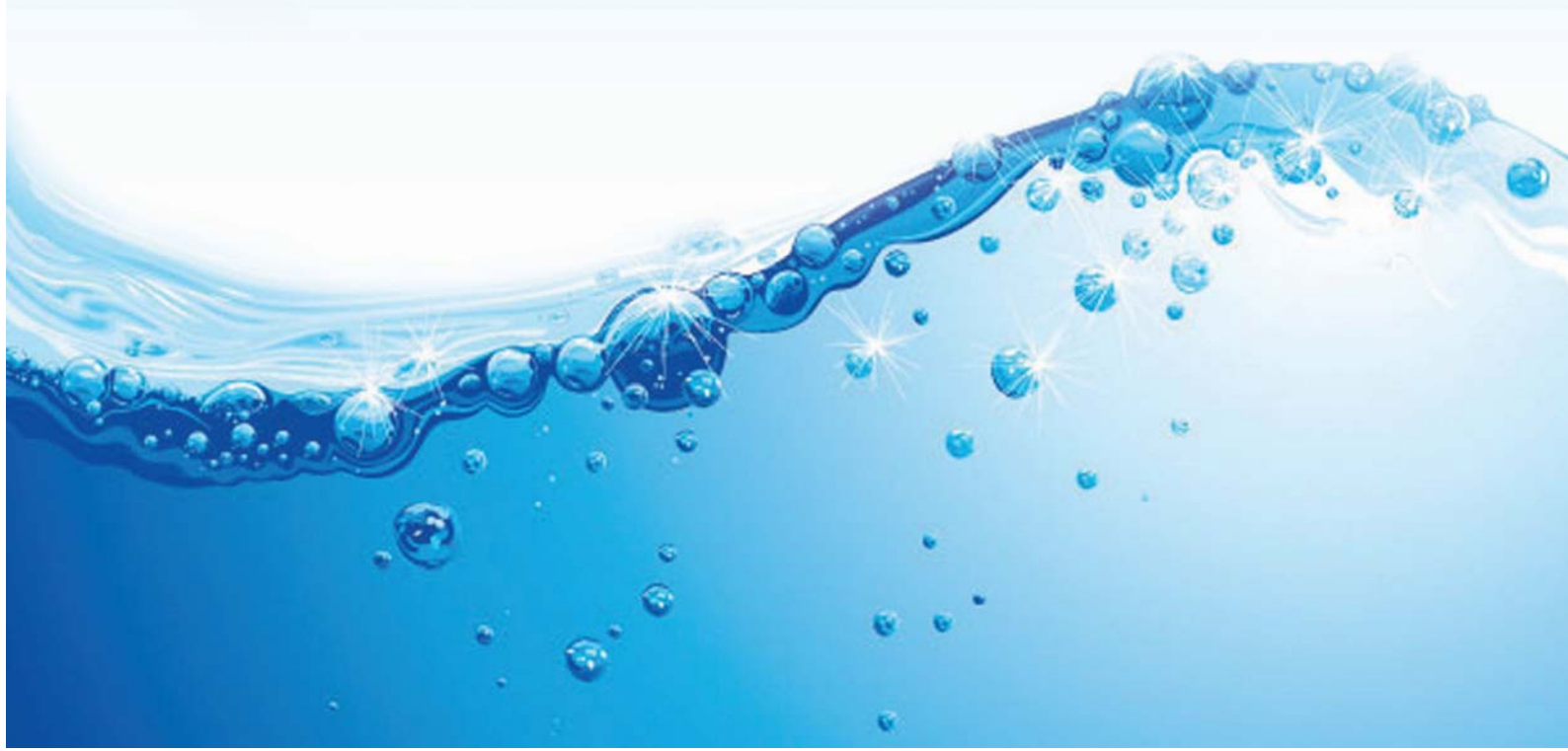
**ลำดับของเขื่อนตามความจุ**

- ศรีนครินทร์ 2.ภูมิพล 3.สิริกิติ์ 4.วชิราลงกรณ 5.รัชชประภา
- อุบลรัตน์ 7.สิรินธร 8.มาจาง 9.ลำปาง 10.ป่าสัก

**ลำดับของเขื่อนตามปริมาณน้ำใช้การได้**

- ภูมิพล 2.ศรีนครินทร์ 3.สิริกิติ์ 4.วชิราลงกรณ 5.รัชชประภา
- ลำปาง 7.อุบลรัตน์ 8.มาจาง 9.สิรินธร 10.ป่าสัก

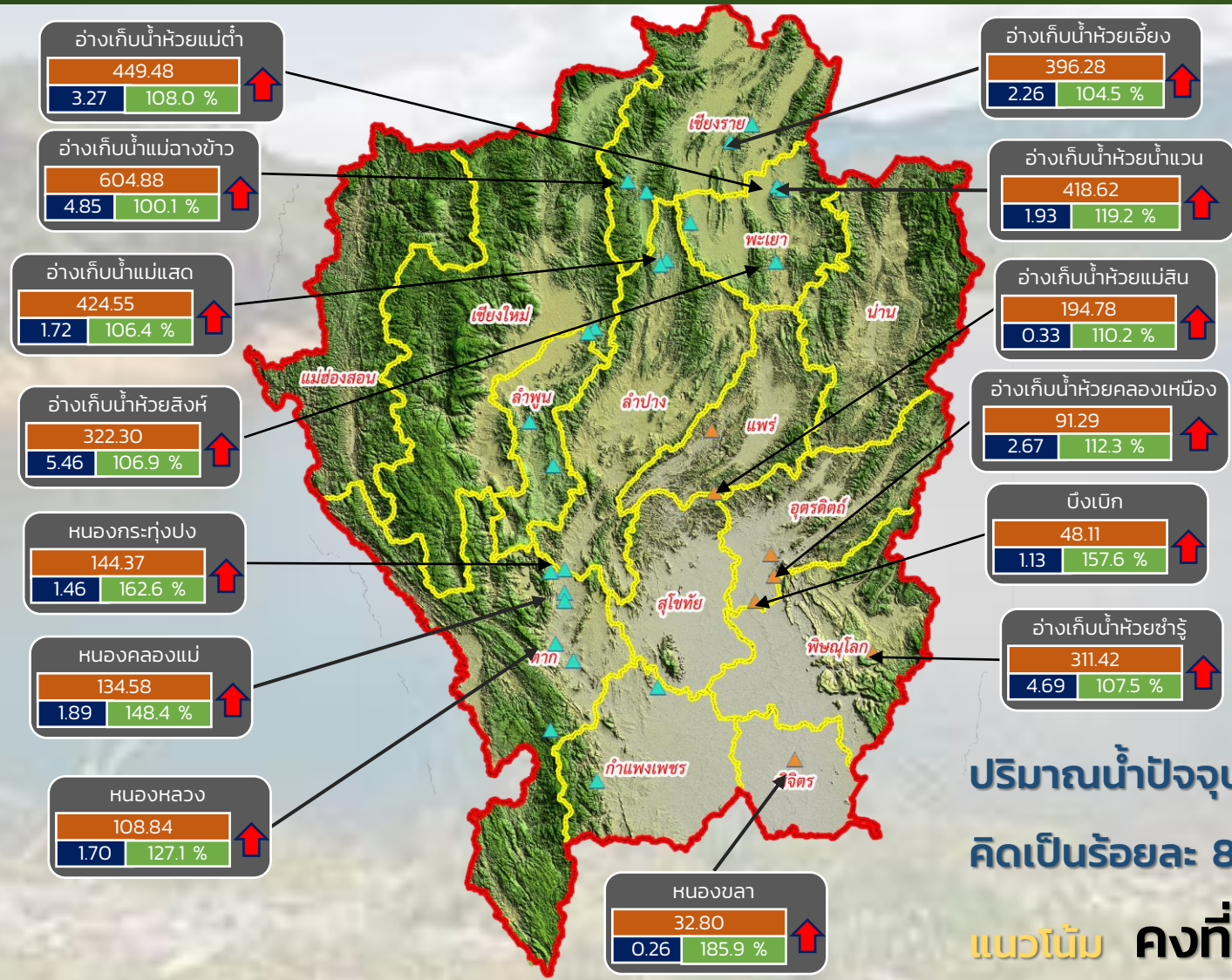
# แหล่งน้ำขนาดเล็ก





# รายงานสถานการณ์ปริมาณน้ำแหล่งน้ำขนาดเล็ก ประจำวันที่ 1 ส.ค. 2565

## ศูนย์ป้องกันวิกฤติน้ำ กรมทรัพยากรน้ำ



- วิกฤติน้ำมาก 14 แหล่งน้ำ
- ฝายระวังน้ำมาก 8 แหล่งน้ำ
- เกณฑ์ปกติ 8 แหล่งน้ำ
- ฝายระวังน้ำน้อย 0 แหล่งน้ำ
- วิกฤติน้ำน้อย 0 แหล่งน้ำ

ปริมาณน้ำปัจจุบัน 79.20 ล้าน ลบ.ม.  
คิดเป็นร้อยละ 88.37 ของความจุเก็บกัก

แนวโน้ม คงที่

ระดับ (ม.รทก)	ปริมาตร (ล้าน ลบ.ม.)	ปริมาตร (%)

↑ ↓ แนวโน้ม ในช่วงฝายระวัง  
↑ ↓ แนวโน้ม ในช่วงวิกฤติ

▲ สกท. 1    ▲ สกท. 9

ภาคเหนือ





# รายงาน สถานการณ์ปริมาณน้ำแหล่งน้ำขนาดเล็ก

## ภาคตะวันออกเฉียงเหนือ ประจำปีที่ 1 ส.ค. 2565

### สทก.4 (29 แหล่งน้ำ)

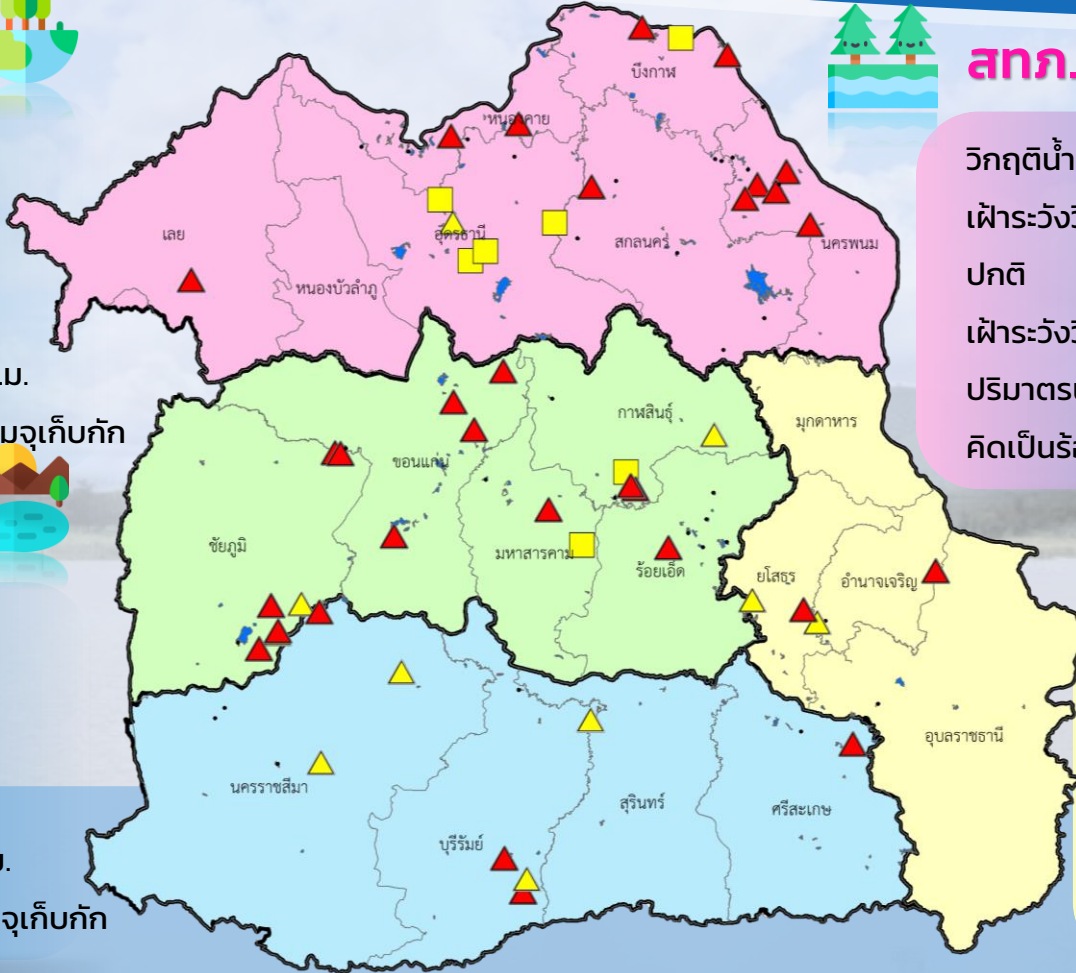


วิกฤติน้ำมาก	12	แหล่งน้ำ
เฝ้าระวังวิกฤติน้ำมาก	4	แหล่งน้ำ
ปกติ	11	แหล่งน้ำ
เฝ้าระวังวิกฤติน้ำน้อย	2	แหล่งน้ำ
ปริมาณน้ำปัจจุบัน	41.43	ล้าน ลบ.ม.
คิดเป็นร้อยละ	79.98	ของความจุเก็บกัก

### สทก.5 (13 แหล่งน้ำ)



วิกฤติน้ำมาก	4	แหล่งน้ำ
เฝ้าระวังวิกฤติน้ำมาก	4	แหล่งน้ำ
ปกติ	5	แหล่งน้ำ
เฝ้าระวังวิกฤติน้ำน้อย	0	แหล่งน้ำ
ปริมาณน้ำปัจจุบัน	26.59	ล้าน ลบ.ม.
คิดเป็นร้อยละ	92.76	ของความจุเก็บกัก



### สทก.3 (32 แหล่งน้ำ)



วิกฤติน้ำมาก	11	แหล่งน้ำ
เฝ้าระวังวิกฤติน้ำมาก	1	แหล่งน้ำ
ปกติ	15	แหล่งน้ำ
เฝ้าระวังวิกฤติน้ำน้อย	5	แหล่งน้ำ
ปริมาณน้ำปัจจุบัน	39.93	ล้าน ลบ.ม.
คิดเป็นร้อยละ	72.20	ของความจุเก็บกัก



### สทก.11 (6 แหล่งน้ำ)



วิกฤติน้ำมาก	2	แหล่งน้ำ
เฝ้าระวังวิกฤติน้ำมาก	2	แหล่งน้ำ
ปกติ	2	แหล่งน้ำ
เฝ้าระวังวิกฤติน้ำน้อย	0	แหล่งน้ำ
ปริมาณน้ำปัจจุบัน	15.74	ล้าน ลบ.ม.
คิดเป็นร้อยละ	101.22	ของความจุเก็บกัก

- ▲ วิกฤติน้ำมาก
- วิกฤติน้ำน้อย
- ▲ เฝ้าระวังวิกฤติน้ำมาก
- เฝ้าระวังวิกฤติน้ำน้อย

ความจุอ่างรวม 151.32 ล้าน ลบ.ม.  
 ปริมาณน้ำปัจจุบัน 123.75 ล้าน ลบ.ม.

คิดเป็นร้อยละ 81.78 ของความจุเก็บกัก  
 แนวโน้ม คงที่



# รายงานสถานการณ์ปริมาณน้ำแหล่งน้ำขนาดเล็ก ประจำวันที่ 1 ส.ค. 2565



## ศูนย์ป้องกันวิกฤติน้ำ กรมทรัพยากรน้ำ



ปริมาณน้ำปัจจุบัน 39.93 ล้าน ลบ.ม.  
คิดเป็นร้อยละ 71.20 ของความจุเก็บกัก

แนวโน้ม คงที่

- วิกฤติน้ำมาก 11 แหล่งน้ำ
- เฝ้าระวังน้ำมาก 1 แหล่งน้ำ
- เกณฑ์ปกติ 15 แหล่งน้ำ
- เฝ้าระวังน้ำน้อย 5 แหล่งน้ำ
- วิกฤติน้ำน้อย 0 แหล่งน้ำ

▲ สทก. 3

↑↓ แนวโน้ม ในช่วงเฝ้าระวัง  
↑↓ แนวโน้ม ในช่วงวิกฤติ

ลุ่มน้ำโขง (ตะวันออกเฉียงเหนือ)

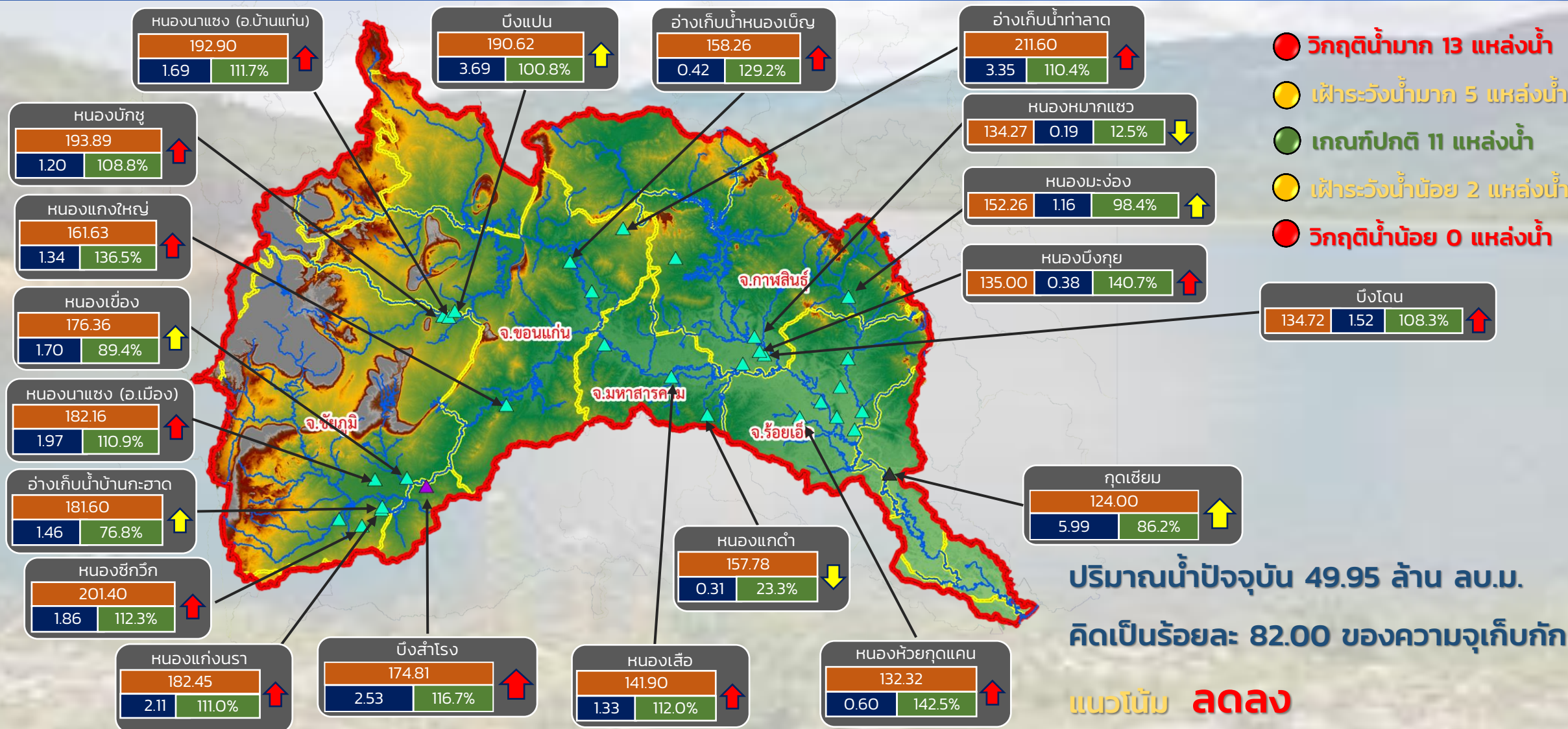
ระดับ (ม.รทก.)	ปริมาตร (ล้าน ลบ.ม.)	ปริมาตร (%)



# รายงานสถานการณ์ปริมาณน้ำแหล่งน้ำขนาดเล็ก ประจำวันที่ 1 ส.ค. 2565



## ศูนย์ป้องกันวิกฤติน้ำ กรมทรัพยากรน้ำ



- วิกฤติน้ำมาก 13 แหล่งน้ำ
- เฝ้าระวังน้ำมาก 5 แหล่งน้ำ
- เกณฑ์ปกติ 11 แหล่งน้ำ
- เฝ้าระวังน้ำน้อย 2 แหล่งน้ำ
- วิกฤติน้ำน้อย 0 แหล่งน้ำ

ปริมาณน้ำปัจจุบัน 49.95 ล้าน ลบ.ม.  
คิดเป็นร้อยละ 82.00 ของความจุเก็บกัก  
แนวโน้ม **ลดลง**

ระดับ (ม.รทก)	ปริมาตร (ล้าน ลบ.ม.)	ปริมาตร (%)
---------------	----------------------	-------------

↑ ↓ แนวโน้ม ในช่วงเฝ้าระวัง  
 ↑ ↓ แนวโน้ม ในช่วงวิกฤติ  
 ▲ สกท. 4  
 ▲ สกท. 5  
 ▲ สกท. 11

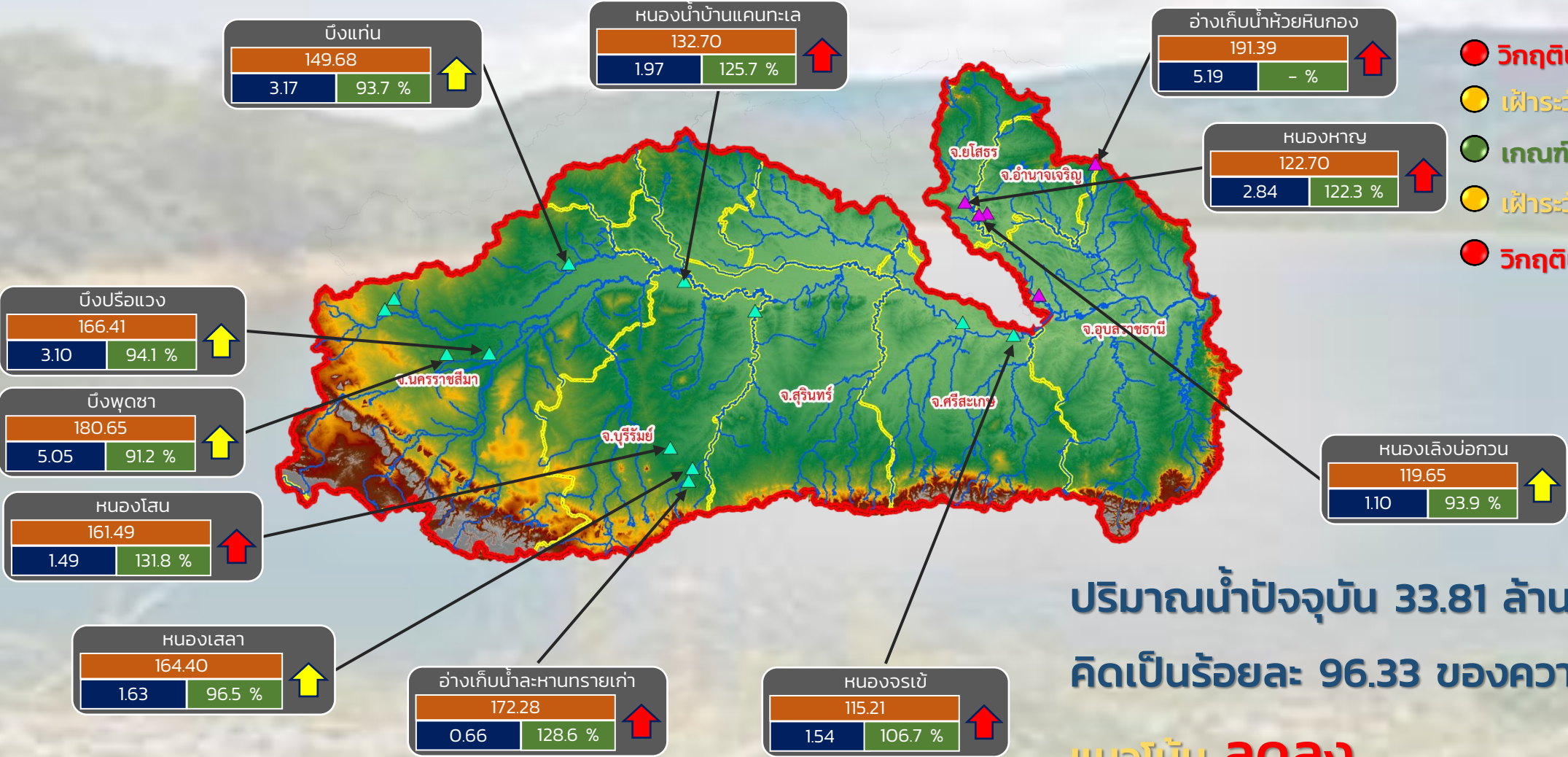
ลุ่มน้ำชี



# รายงานสถานการณ์ปริมาณน้ำแหล่งน้ำขนาดเล็ก ประจำวันที่ 1 ส.ค. 2565



## ศูนย์ป้องกันวิกฤติน้ำ กรมทรัพยากรน้ำ



- วิกฤติน้ำมาก 6 แหล่งน้ำ
- เฝ้าระวังน้ำมาก 5 แหล่งน้ำ
- เกณฑ์ปกติ 4 แหล่งน้ำ
- เฝ้าระวังน้ำน้อย 0 แหล่งน้ำ
- วิกฤติน้ำน้อย 0 แหล่งน้ำ

ปริมาณน้ำปัจจุบัน 33.81 ล้าน ลบ.ม.  
คิดเป็นร้อยละ 96.33 ของความจุเก็บกัก  
แนวโน้ม **ลดลง**

ระดับ (ม.รทก)	ปริมาตร (ล้าน ลบ.ม)	ปริมาตร (%)
---------------	---------------------	-------------

↑ ↓ แนวโน้ม ในช่วงเฝ้าระวัง  
↑ ↓ แนวโน้ม ในช่วงวิกฤติ

▲ สกท. 5  
▲ สกท. 11

ลุ่มน้ำมูล

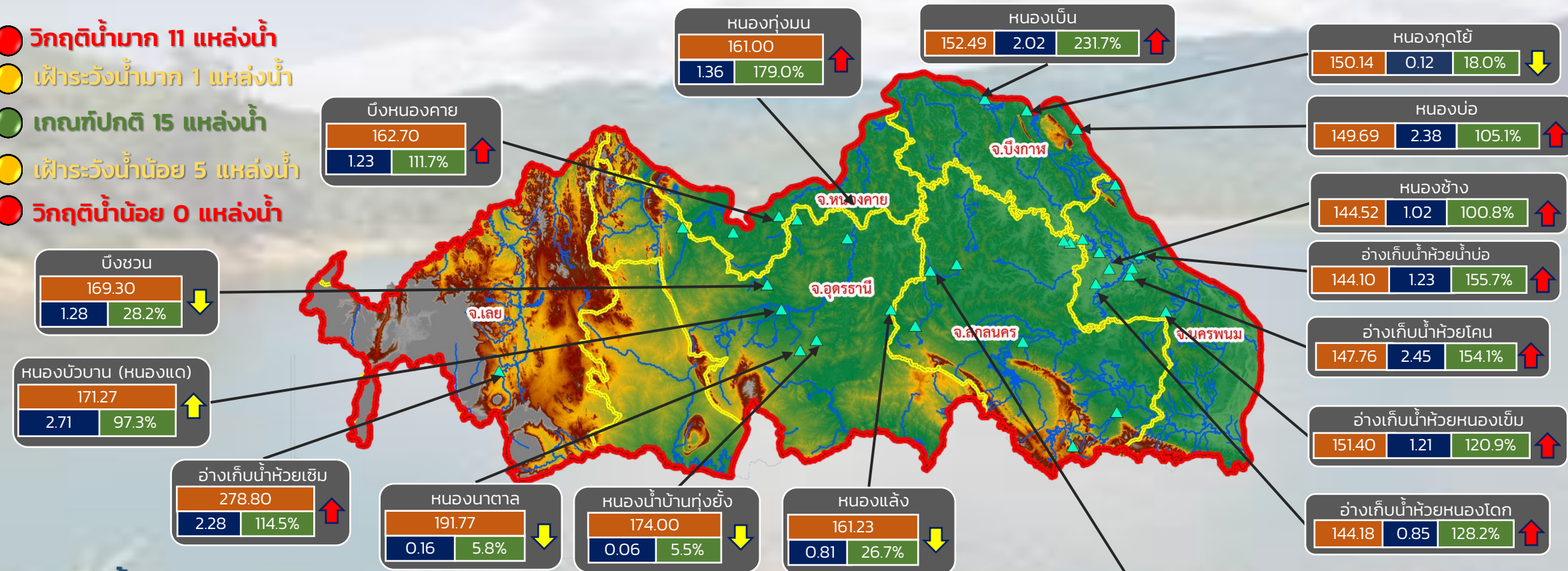


# รายงานสถานการณ์ปริมาณน้ำแหล่งน้ำขนาดเล็ก ประจำวันที่ 1 ส.ค. 2565



## ศูนย์ป้องกันวิกฤติน้ำ กรมทรัพยากรน้ำ

- วิกฤติน้ำมาก 11 แหล่งน้ำ
- เฝ้าระวังน้ำมาก 1 แหล่งน้ำ
- เกณฑ์ปกติ 15 แหล่งน้ำ
- เฝ้าระวังน้ำน้อย 5 แหล่งน้ำ
- วิกฤติน้ำน้อย 0 แหล่งน้ำ



ปริมาณน้ำปัจจุบัน 39.93 ล้าน ลบ.ม.

คิดเป็นร้อยละ 72.20 ของความจุเก็บกัก

แนวโน้ม คงที่

ระดับ (ม.รทก)	ปริมาตร (ล้าน ลบ.ม.)	ปริมาตร (%)

↑ ↓ แนวโน้ม ในช่วงเฝ้าระวัง  
↑ ↓ แนวโน้ม ในช่วงวิกฤติ

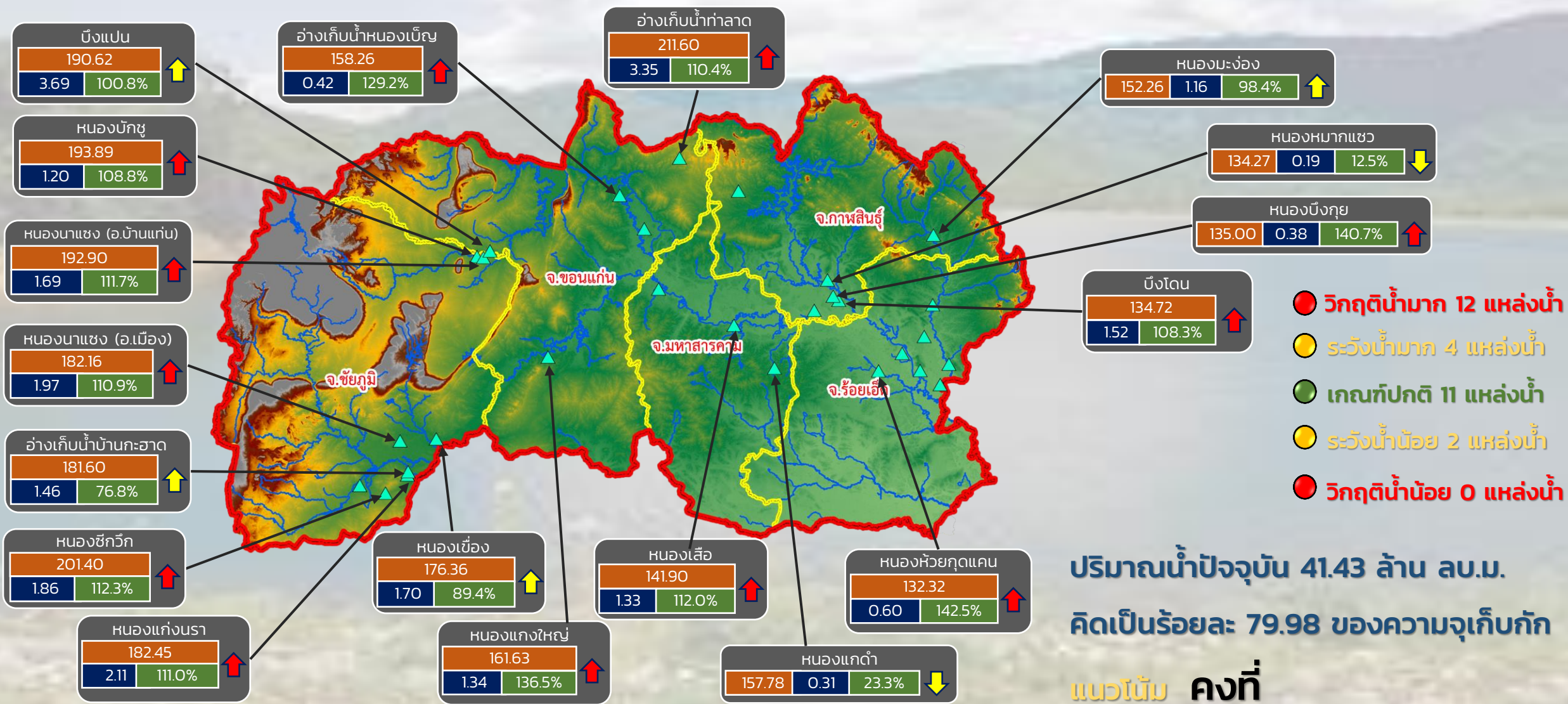
### สำนักงานทรัพยากรน้ำภาค 3



# รายงานสถานการณ์ปริมาณน้ำแหล่งน้ำขนาดเล็ก ประจำวันที่ 1 ส.ค. 2565



## ศูนย์ป้องกันวิกฤติน้ำ กรมทรัพยากรน้ำ



ปริมาณน้ำปัจจุบัน 41.43 ล้าน ลบ.ม.  
คิดเป็นร้อยละ 79.98 ของความจุเก็บกัก

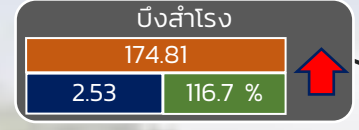
แนวโน้ม คงที่

ระดับ (ม.รทก.)	ปริมาตร (ล้าน ลบ.ม.)	ปริมาตร (%)

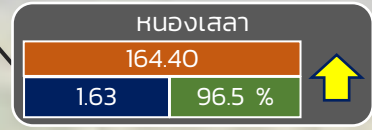
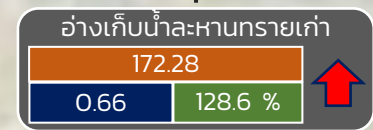
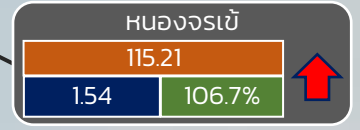
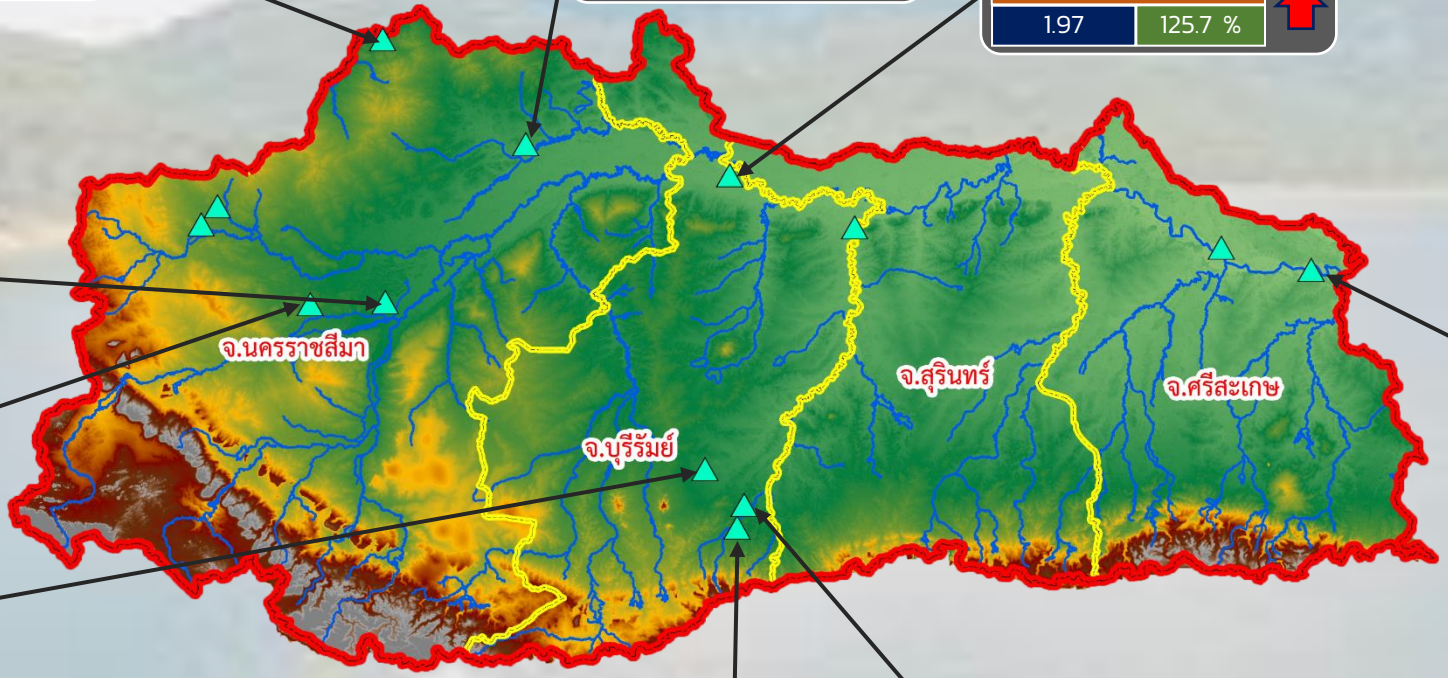
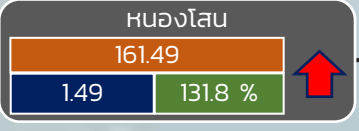
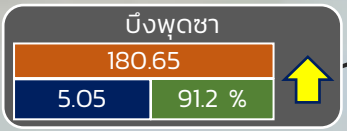
↑ ↓ แนวโน้ม ในช่วงเฝ้าระวัง  
↑ ↓ แนวโน้ม ในช่วงวิกฤติ

สำนักงานทรัพยากรน้ำภาค 4

## ศูนย์ป้องกันวิกฤติน้ำ กรมทรัพยากรน้ำ



- วิกฤติน้ำมาก 5 แหล่งน้ำ
- ฝักระวังน้ำมาก 4 แหล่งน้ำ
- เกณฑ์ปกติ 4 แหล่งน้ำ
- ฝักระวังน้ำน้อย 0 แหล่งน้ำ
- วิกฤติน้ำน้อย 0 แหล่งน้ำ



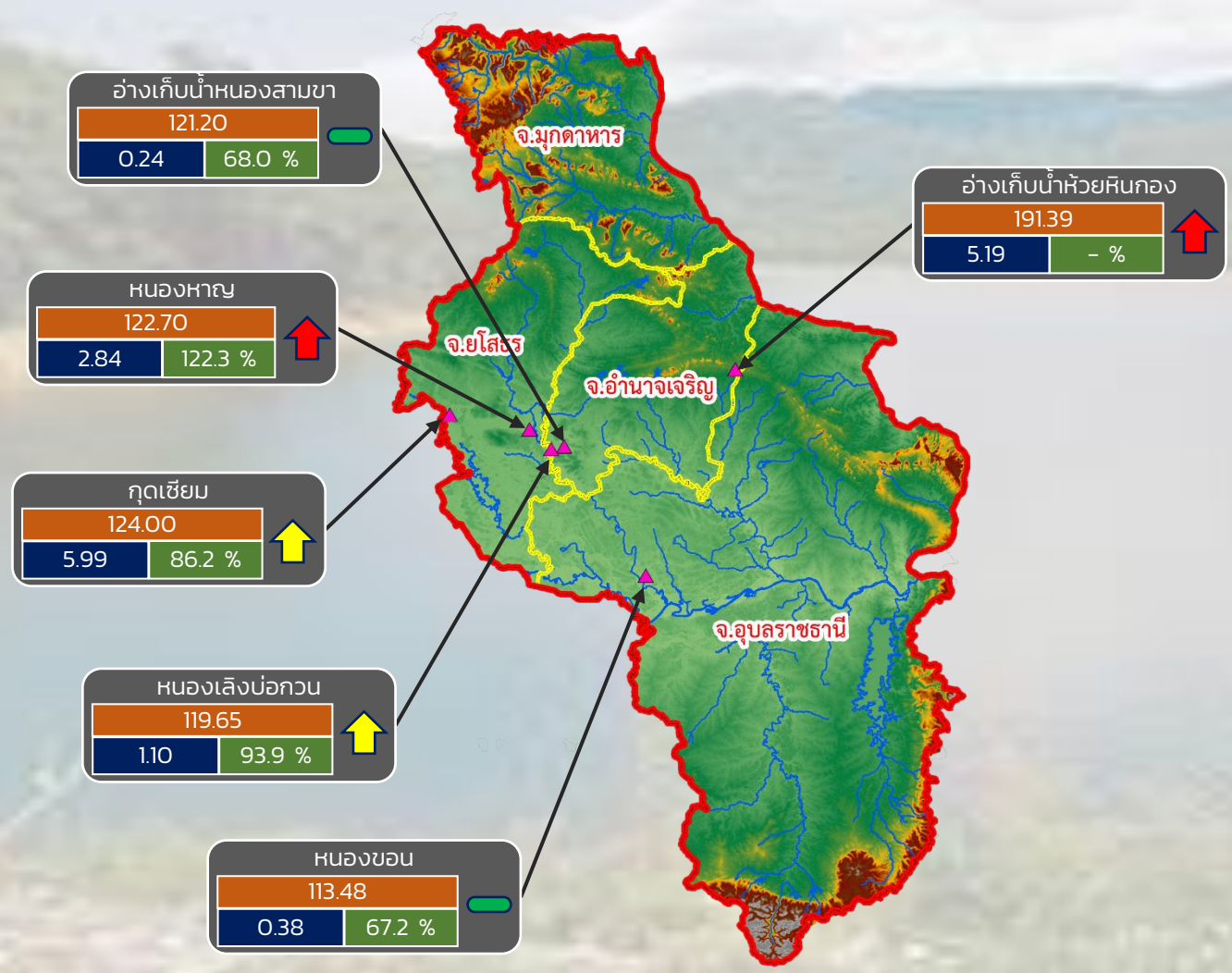
ปริมาณน้ำปัจจุบัน 26.59 ล้าน ลบ.ม.  
คิดเป็นร้อยละ 92.76 ของความจุเก็บกัก

แนวโน้ม **ลดลง**

ระดับ (ม.รทก)	ปริมาตร (ล้าน ลบ.ม.)	ปริมาตร (%)
---------------	----------------------	-------------

↑ ↓ แนวโน้ม ในช่วงฝักระวัง  
↑ ↓ แนวโน้ม ในช่วงวิกฤติ

## ศูนย์ป้องกันวิกฤติน้ำ กรมทรัพยากรน้ำ



- วิกฤติน้ำมาก 2 แหล่งน้ำ
- เฝ้าระวังน้ำมาก 2 แหล่งน้ำ
- เกณฑ์ปกติ 2 แหล่งน้ำ
- เฝ้าระวังน้ำน้อย 0 แหล่งน้ำ
- วิกฤติน้ำน้อย 0 แหล่งน้ำ

ปริมาณน้ำปัจจุบัน 15.74 ล้าน ลบ.ม.  
คิดเป็นร้อยละ 101.22 ของความจุเก็บกัก

แนวโน้ม คงที่

ระดับ (ม.รทก)	ปริมาณ (ล้าน ลบ.ม)	ปริมาณ (%)

↑ ↓ แนวโน้ม ในช่วงเฝ้าระวัง  
↑ ↓ แนวโน้ม ในช่วงวิกฤติ

— แนวโน้ม ในช่วงปกติ

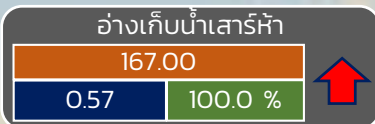
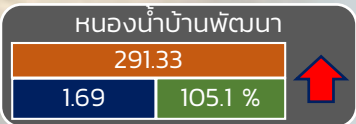
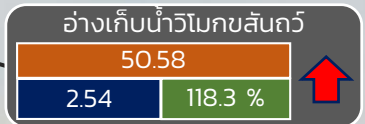
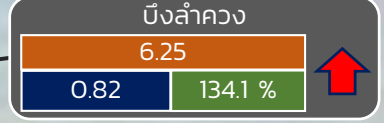




# รายงานสถานการณ์ปริมาณน้ำแหล่งน้ำขนาดเล็ก ประจำวันที่ 1 ส.ค. 2565

## ศูนย์ป้องกันวิกฤติน้ำ กรมทรัพยากรน้ำ

- วิกฤติน้ำมาก 11 แหล่งน้ำ
- ฝายระวังน้ำมาก 5 แหล่งน้ำ
- เกณฑ์ปกติ 9 แหล่งน้ำ
- ฝายระวังน้ำน้อย 3 แหล่งน้ำ
- วิกฤติน้ำน้อย 0 แหล่งน้ำ



ปริมาณน้ำปัจจุบัน 20.58 ล้าน ลบ.ม.

คิดเป็นร้อยละ 85.95 ของความจุเก็บกัก

แนวโน้ม คงที่

ระดับ (บ.รณ)	ปริมาณ (ล้าน ลบ.ม.)	ปริมาณ (%)
--------------	---------------------	------------

▲ ▼ แนวโน้ม ในช่วงฝายระวัง  
▲ ▼ แนวโน้ม ในช่วงวิกฤติ

สทท. 7

ภาคตะวันตก

รายงานสถานการณ์น้ำ  
รายลุ่มน้ำ



# รายงานสถานการณ์น้ำลุ่มน้ำยมและน่าน

## วันที่ 1 สิงหาคม 2565

### 1) สภาพภูมิอากาศ

ลักษณะอากาศทั่วไป (ที่มา: กรมอุตุนิยมวิทยา)

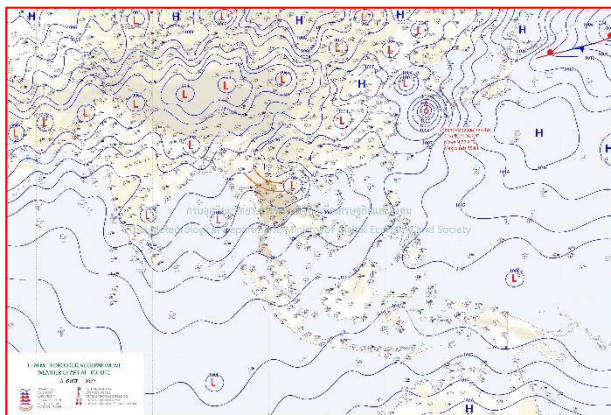
พยากรณ์อากาศ 24 ชั่วโมงข้างหน้า ร่องมรสุมพาดผ่านประเทศเมียนมาและตอนบนของภาคเหนือเข้าสู่หย่อมความกดอากาศต่ำบริเวณประเทศลาวตอนบนและประเทศเวียดนามตอนบน ประกอบกับมรสุมตะวันตกเฉียงใต้ที่พัดปกคลุมทะเลอันดามัน ประเทศไทย และอ่าวไทยมีกำลังปานกลาง ลักษณะเช่นนี้ทำให้ประเทศไทยมีฝนเพิ่มขึ้นกับมีลมกระโชกแรงบางแห่ง โดยมีฝนตกหนักถึงหนักมากบางแห่งบริเวณภาคเหนือ ภาคตะวันออกเฉียงเหนือ ภาคกลาง รวมทั้งกรุงเทพมหานครและปริมณฑล ภาคตะวันออก และภาคใต้ฝั่งตะวันตก ขอให้ประชาชนในบริเวณดังกล่าวระวังอันตรายจากฝนฟ้าคะนอง ลมกระโชกแรง ฝนตกหนักถึงหนักมาก และฝนที่ตกสะสมซึ่งอาจทำให้เกิดน้ำท่วมฉับพลันและน้ำป่าไหลหลากในระยะนี้ไว้ด้วย

สำหรับคลื่นลมบริเวณทะเลอันดามันตอนบนมีกำลังแรงขึ้น โดยมีคลื่นสูงประมาณ 2 เมตร บริเวณที่มีฝนฟ้าคะนองคลื่นสูงมากกว่า 2 เมตร ขอให้ชาวเรือบริเวณทะเลอันดามันตอนบนเดินเรือด้วยความระมัดระวัง และหลีกเลี่ยงการเดินเรือบริเวณที่มีฝนฟ้าคะนอง

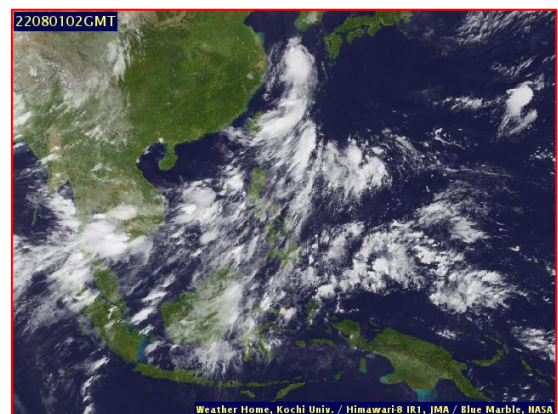
สภาพอากาศภาคเหนือ มีฝนฟ้าคะนองร้อยละ 80 ของพื้นที่ กับมีฝนตกหนักถึงหนักมากบางแห่ง บริเวณจังหวัดเชียงใหม่ เชียงราย ลำพูน ลำปาง พะเยา แพร่ น่าน อุตรดิตถ์ ตาก กำแพงเพชร สุโขทัย พิจิตร และพิษณุโลก อุณหภูมิต่ำสุด 22-27 องศาเซลเซียส อุณหภูมิสูงสุด 30-34 องศาเซลเซียส ลมตะวันตกเฉียงใต้ ความเร็ว 10-20 กม./ชม.

### ผลคาดการณ์ปริมาณน้ำฝนล่วงหน้า 1-7 วัน ภาคเหนือ

ในช่วงวันที่ 31 ก.ค. – 4 ส.ค. 65 มีฝนฟ้าคะนองร้อยละ 60-70 ของพื้นที่ และมีฝนตกหนัก กับมีลมกระโชกแรงบางแห่ง ในช่วงวันที่ 5 – 6 ส.ค. 65 มีฝนฟ้าคะนองร้อยละ 30-40 ของพื้นที่ กับมีฝนตกหนักบางแห่ง ลมตะวันตกเฉียงใต้ ความเร็ว 10-20 กม./ชม. อุณหภูมิต่ำสุด 22-28 องศาเซลเซียส อุณหภูมิสูงสุด 31-37 องศาเซลเซียส



แผนที่อากาศ วันที่ 1 ส.ค. 2565 เวลา 07.00 น.



ภาพถ่ายจากดาวเทียม วันที่ 1 ส.ค. 2565

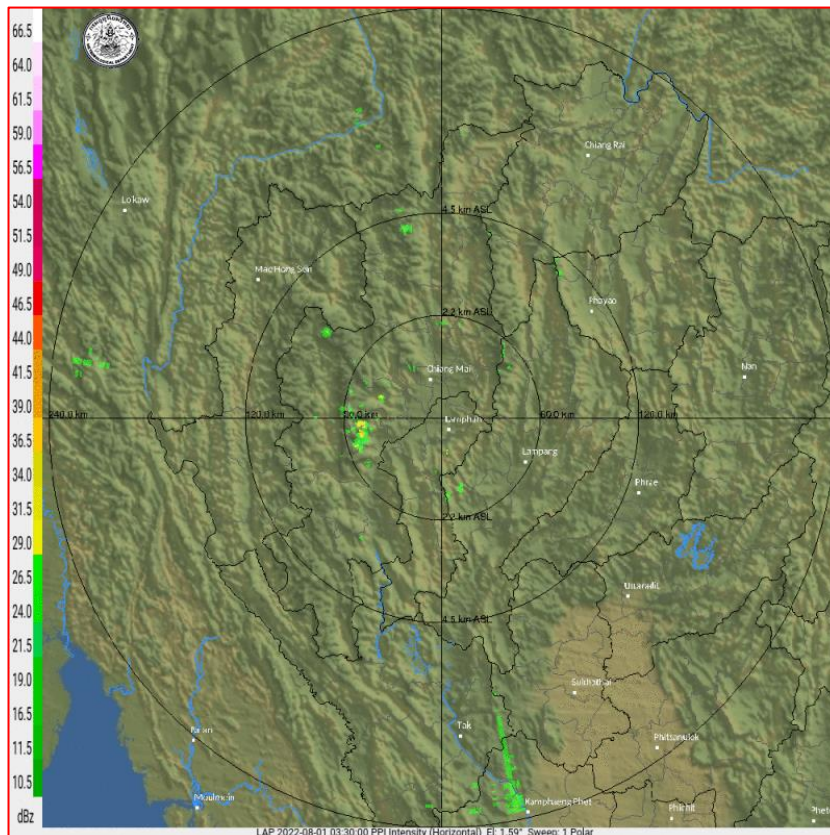
2) สถานการณ์ฝน

จากข้อมูลสถานการณ์ฝนในพื้นที่ลุ่มน้ำยมและน่านของวันที่ 31 กรกฎาคม 2565 จากกรมทรัพยากรน้ำ กรมอุตุนิยมวิทยา กรมชลประทาน และสถาบันสารสนเทศทรัพยากรน้ำ (องค์การมหาชน) พบว่ามีปริมาณฝนในพื้นที่ลุ่มน้ำยมและน่าน

ข้อมูลสถานการณ์ฝนในพื้นที่ลุ่มน้ำยมและน่าน ณ วันที่ 31 กรกฎาคม 2565 เวลา 07.00 น.

ลุ่มน้ำ	จังหวัด*	ปริมาณฝน 24 ชม.(มม.)
ยม	แพร่	0.8
	สุโขทัย	0.2
น่าน	น่าน	ไม่มีฝน
	อุตรดิตถ์	7.2
	พิษณุโลก	0.6
	พิจิตร (สภช.)	2.3

หมายเหตุ “ - ” คือ ยังไม่ได้รับรายงาน, \*จังหวัดมีพื้นที่ลุ่มน้ำมากกว่าร้อยละ 50 ขึ้นไป

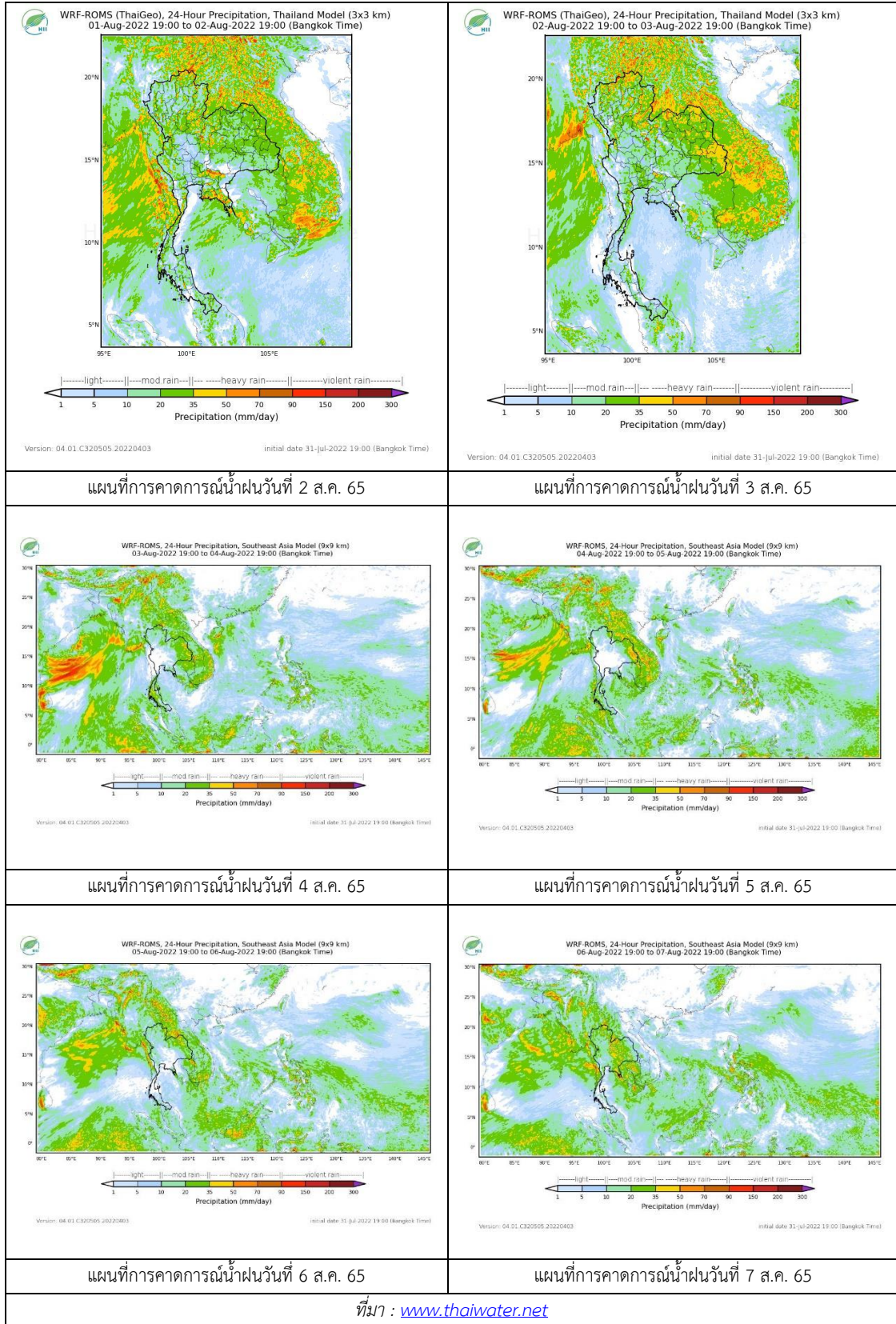


ภาพเรดาร์ตรวจอากาศ “ลำพูน”

ณ วันที่ 1 สิงหาคม 2565 เวลา 10.30 น.

(ที่มา : กรมอุตุนิยมวิทยา <https://weather.tmd.go.th/phs.php>)

สถานการณ์น้ำฝน (แผนภาพคาดการณ์ฝนล่วงหน้าความละเอียดสูง WRF-ROMS Model)



### 3) ข้อมูลปริมาณน้ำในลำน้ำ

สถานการณ์น้ำท่า ( 28 ก.ค. – 1 ส.ค. 2565 ที่มา : กรมชลประทาน)

สถานี	แม่น้ำ	อำเภอ	จังหวัด	ระดับ	พฤษ	ศุกร	เสาร์	อาทิตย์	จันทร์	แนวโน้ม (เพิ่ม/ ลด)
				ตลิ่ง						
Y.14A	ยม	ศรีสัช นาลัย	สุโขทัย	11.30	28	29	30	31	1	ลดลง
					ก.ค.	ก.ค.	ก.ค.	ก.ค.	ส.ค.	
Y.16	ยม	บาง ระกำ	พิษณุโลก	7.30	6.14	6.09	5.97	5.71	5.39	ลดลง
				207.00	158.70	155.30	147.60	132.10	115.00	
Y.5	ยม	โพทะเล	พิจิตร	8.10	5.90	5.83	5.67	5.47	5.25	ลดลง
				464.00	***	***	***	***	***	
N.60	น่าน	ตรอน	อุตรดิตถ์	8.00	1.19	0.81	0.49	1.04	1.63	เพิ่มขึ้น
				1990.00	208.40	132.00	80.37	188.10	245.30	
N.27A	น่าน	พรหม พิราม	พิษณุโลก	8.64	1.20	0.89	0.42	0.35	0.33	ลดลง
				1056.00	109.00	89.39	62.11	55.28	53.47	
N.7A	น่าน	บางมูล นาก	พิจิตร	10.37	5.38	4.86	4.56	4.15	3.77	ลดลง
				1365.00	414.30	377.00	356.70	330.50	306.40	

\*\*\* ยังไม่ได้รับรายงาน



สะพานพระแม่ย่า  
ต.ธานี อ.เมือง จ.สุโขทัย (ลุ่มน้ำยม)



สะพานท่าเสา  
ต.ท่าเสา อ.เมือง จ.อุตรดิตถ์ (ลุ่มน้ำน่าน)

ปริมาณน้ำในลำน้ำในพื้นที่ลุ่มน้ำยมและน่าน

(หมายเหตุ ที่มา : <http://mekhala.dwr.go.th/cctv/>)

### 4) สรุป

รายงานสถานการณ์น้ำลุ่มน้ำยมและน่านวันที่ 1 สิงหาคม 2565

- สถานการณ์น้ำในลุ่มน้ำยมอยู่ในภาวะปกติ ระดับน้ำในลำน้ำส่วนใหญ่มีแนวโน้มลดลง
- สถานการณ์น้ำในลุ่มน้ำน่านอยู่ในภาวะปกติ ระดับน้ำในลำน้ำส่วนใหญ่มีแนวโน้มลดลง

# รายงานสถานการณ์น้ำลุ่มน้ำบางปะกง-ปราจีนบุรี

## วันที่ 1 สิงหาคม 2565

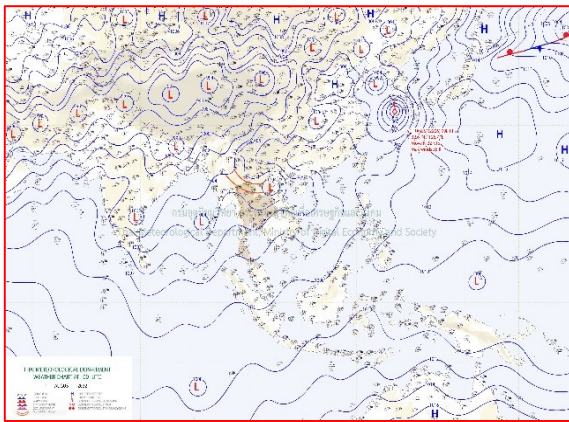
### 1) สภาพภูมิอากาศ (ที่มา : กรมอุตุนิยมวิทยา)

#### ลักษณะอากาศทั่วไป

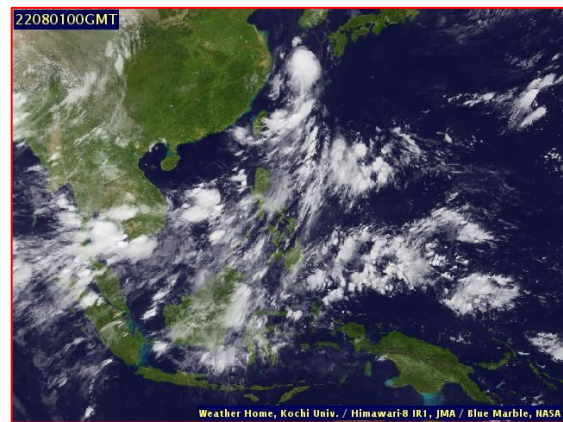
พยากรณ์อากาศ 24 ชั่วโมงข้างหน้า ร่องมรสุมพาดผ่านประเทศเมียนมาและตอนบนของภาคเหนือเข้าสู่คู่อ้อมความกดอากาศต่ำบริเวณประเทศลาวตอนบนและประเทศเวียดนามตอนบน ประกอบกับมรสุมตะวันตกเฉียงใต้ที่พัดปกคลุมทะเลอันดามัน ประเทศไทย และอ่าวไทยมีกำลังปานกลาง ลักษณะเช่นนี้ทำให้ประเทศไทยมีฝนเพิ่มขึ้นกับมีลมกระโชกแรงบางแห่ง โดยมีฝนตกหนักถึงหนักมากบางแห่งบริเวณภาคเหนือ ภาคตะวันออกเฉียงเหนือ ภาคกลาง รวมทั้งกรุงเทพมหานครและปริมณฑล ภาคตะวันออก และภาคใต้ฝั่งตะวันตก สำหรับคลื่นลมบริเวณทะเลอันดามันตอนบนมีกำลังแรงขึ้น โดยมีคลื่นสูงประมาณ 2 เมตร

#### สภาพอากาศภาคตะวันออก

มีฝนฟ้าคะนองร้อยละ 70 ของพื้นที่ กับมีฝนตกหนักถึงหนักมากบางแห่ง บริเวณจังหวัดนครนายก ปราจีนบุรี สระแก้ว ระยอง จันทบุรี และตราด อุณหภูมิต่ำสุด 25-28 องศาเซลเซียส อุณหภูมิสูงสุด 31-34 องศาเซลเซียส ลมตะวันตกเฉียงใต้ ความเร็ว 15-30 กม./ชม. ทะเลมีคลื่นสูงประมาณ 1 เมตร บริเวณที่มีฝนฟ้าคะนองคลื่นสูง 1-2 เมตร



แผนที่อากาศวันที่ 1 ส.ค. 65 เวลา 07.00 น.



ภาพถ่ายจากดาวเทียมวันที่ 1 ส.ค. 65 เวลา 07.00 น.

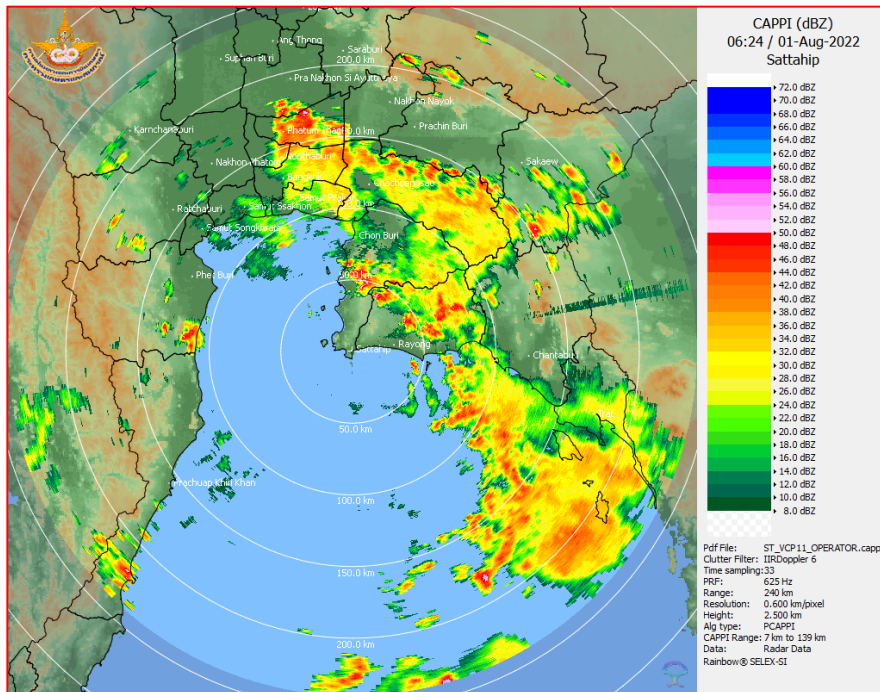
### 2) สถานการณ์ฝน

จากข้อมูลสถานการณ์ฝนในพื้นที่ลุ่มน้ำบางปะกง-ปราจีนบุรี ของวันที่ 1 สิงหาคม 2565 จากกรมอุตุนิยมวิทยา สถาบันสารสนเทศทรัพยากรน้ำ (องค์การมหาชน) กรมชลประทาน และกรมทรัพยากรน้ำ พบว่า มีฝนตกเล็กน้อยถึงปานกลาง และมีฝนตกหนักในบางพื้นที่ บริเวณจังหวัดนครนายก ฉะเชิงเทรา ปราจีนบุรี สระแก้ว และชลบุรี โดยมีปริมาณฝน 3.4 – 49.4 มม.

ข้อมูลสถานการณ์ฝนในพื้นที่ลุ่มน้ำบางปะกง-ปราจีนบุรี ณ วันที่ 1 สิงหาคม 2565  
(ข้อมูลจากกรมอุตุนิยมวิทยา เวลา 07.00 น.)

ลำดับ	พื้นที่	ปริมาณฝน (มม.)
1	อ.บ้านนา จ.นครนายก	27.0
2	อ.ปากพลี จ.นครนายก	19.7
3	อ.องครักษ์ จ.นครนายก	13.5
4	อ.บางน้ำเปรี้ยว จ.ฉะเชิงเทรา	20.2
5	อ.พนมสารคาม จ.ฉะเชิงเทรา	28.8
6	อ.เมือง จ.ปราจีนบุรี	26.0
7	อ.บ้านสร้าง จ.ปราจีนบุรี	35.0
8	อ.กบินทร์บุรี จ.ปราจีนบุรี	49.4
9	อ.วัฒนานคร จ.สระแก้ว	35.2
10	อ.เมือง จ.สระแก้ว	19.3
11	อ.เขาฉกรรจ์ จ.สระแก้ว	23.7
12	อ.เมือง จ.ชลบุรี	3.4

หมายเหตุ“ฝน” คือ ฝนวัดปริมาณไม่ได้ (ต่ำกว่า 0.1 มิลลิเมตร), “\*” คือ ไม่ได้รับข้อมูล



ภาพเรดาร์ตรวจอากาศ “สถานีสีตหีบ”  
ณ วันที่ 1 สิงหาคม 2565 เวลา 13.24 น.  
(ที่มา : กรมอุตุนิยมวิทยา)



สถานการณ์น้ำฝน

<p>Version: 04.01.C320505.20220403 Initial date 31-Jul-2022 19:00 (Bangkok Time)</p>	<p>Version: 04.01.C320505.20220403 Initial date 31-Jul-2022 19:00 (Bangkok Time)</p>
<p>แผนที่การคาดการณ์น้ำฝนวันที่ 1 ส.ค. 65</p>	<p>แผนที่การคาดการณ์น้ำฝนวันที่ 2 ส.ค. 65</p>
<p>Version: 04.01.C320505.20220403 Initial date 31-Jul-2022 19:00 (Bangkok Time)</p>	<p>Version: 04.01.C320505.20220403 Initial date 31-Jul-2022 19:00 (Bangkok Time)</p>
<p>แผนที่การคาดการณ์น้ำฝนวันที่ 3 ส.ค. 65</p>	<p>แผนที่การคาดการณ์น้ำฝนวันที่ 4 ส.ค. 65</p>
<p>Version: 04.01.C320505.20220403 Initial date 31-Jul-2022 19:00 (Bangkok Time)</p>	<p>Version: 04.01.C320505.20220403 Initial date 31-Jul-2022 19:00 (Bangkok Time)</p>
<p>แผนที่การคาดการณ์น้ำฝนวันที่ 5 ส.ค. 65</p>	<p>แผนที่การคาดการณ์น้ำฝนวันที่ 6 ส.ค. 65</p>
<p>ที่มา : <a href="http://www.thaiwater.net">www.thaiwater.net</a></p> <p>ผลการคาดการณ์ปริมาณฝนล่วงหน้า</p>	

### 3) ข้อมูลปริมาณน้ำในลำน้ำ

สถานการณ์น้ำท่า (28 ก.ค. – 1 ส.ค. 65 ที่มา : กรมชลประทาน เวลา 06.00 น.)

สถานี	อำเภอ	จังหวัด	ลุ่มน้ำ	ระดับ	พฤษภาคม	ตุลาคม	เสาร์	อาทิตย์	จันทร์	แนวโน้ม (เพิ่ม/ ลด)
				ตลิ่ง(ม.)	28	29	30	31	1	
				ความจุ ลำน้ำ (ลบ.ม./ วิ.)	ก.ค.	ก.ค.	ก.ค.	ก.ค.	ส.ค.	
Kgt.19A	เกาะ จันทร์	ชลบุรี	บางปะกง	4.8	1.75	1.92	1.92	1.82	1.86	เพิ่มขึ้น
				83.95	2.80	5.35	5.35	3.85	4.45	
Kgt.30	เทศบาล เมือง	ฉะเชิงเทรา	บางปะกง	1.70	0.54	0.57	0.57	0.42	0.36	ลดลง
				-	*	*	*	*	*	
Ny.1B	เมือง	นครนายก	บางปะกง	8.81	4.85	4.65	4.46	4.49	4.65	เพิ่มขึ้น
				263.90	19.50	15.00	11.20	11.80	15.00	
Ny.3	บ้านนา	นครนายก	บางปะกง	6.26	4.12	4.11	4.10	4.09	4.14	เพิ่มขึ้น
				76.40	5.80	5.40	5.00	4.70	6.60	
Ny.4	เมือง	ปราจีนบุรี	บางปะกง	3.34	0.90	0.80	0.79	0.88	0.90	เพิ่มขึ้น
				185.00	8.00	5.00	4.90	7.40	8.00	
Ny.7	เมือง	นครนายก	บางปะกง	6.56	4.56	4.47	4.22	4.43	4.40	ลดลง
				-	*	*	*	*	*	
Kgt.1	เมือง	ปราจีนบุรี	ปราจีนบุรี	4.13	0.99	0.97	0.99	0.99	0.95	ลดลง
				774.00	*	*	*	*	*	
Kgt.3	กบินทร์ บุรี	ปราจีนบุรี	ปราจีนบุรี	8.79	1.66	1.78	2.34	2.12	1.99	ลดลง
				543.90	43.80	47.40	65.60	57.60	53.70	
Kgt.6	ศรีมหา โพธิ์	ปราจีนบุรี	ปราจีนบุรี	7.10	1.33	1.32	1.43	1.43	1.30	ลดลง
				-	*	*	*	*	*	
Kgt.9	เขา ฉกรรจ์	สระแก้ว	ปราจีนบุรี	10.00	4.23	4.20	4.05	4.04	4.07	เพิ่มขึ้น
				502.50	35.00	32.30	21.20	20.60	22.40	
Kgt.10	เมือง	สระแก้ว	ปราจีนบุรี	11.00	5.83	5.96	5.87	5.86	5.90	เพิ่มขึ้น
				300.00	16.80	25.20	19.20	18.60	21.00	
Kgt.13A	กบินทร์ บุรี	ปราจีนบุรี	ปราจีนบุรี	16.17	7.74	7.88	8.16	7.99	7.99	ทรงตัว
				420.20	24.20	28.40	36.80	31.70	31.70	
Kgt.14A	นาดี	ปราจีนบุรี	ปราจีนบุรี	7.06	1.58	1.62	1.34	1.31	1.33	เพิ่มขึ้น
				352.60	0.72	0.76	0.48	0.45	0.47	

หมายเหตุ\* ไม่ได้รับข้อมูล

### 4) สรุป

- สถานการณ์น้ำในลุ่มน้ำบางปะกง อยู่ในภาวะปกติ และระดับน้ำในลำน้ำส่วนใหญ่มีแนวโน้มเพิ่มขึ้น
- สถานการณ์น้ำในลุ่มน้ำปราจีนบุรี อยู่ในภาวะปกติ และระดับน้ำในลำน้ำส่วนใหญ่มีแนวโน้มทรงตัว

# รายงานสถานการณ์น้ำลุ่มน้ำทะเลสาบสงขลา

## วันที่ 1 สิงหาคม 2565

### 1. สภาพภูมิอากาศ

ลักษณะอากาศทั่วไป (ที่มา: กรมอุตุนิยมวิทยา)

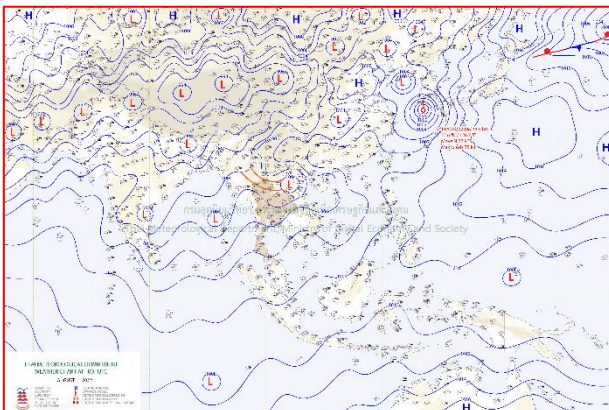
พยากรณ์อากาศ 24 ชั่วโมงข้างหน้า ร่องมรสุมพาดผ่านประเทศเมียนมาและภาคเหนือตอนบนเข้าสู่หย่อมความกดอากาศต่ำบริเวณประเทศเวียดนามตอนบน ประกอบกับมรสุมตะวันตกเฉียงใต้ที่พัดปกคลุมทะเลอันดามัน ประเทศไทย และอ่าวไทยมีกำลังปานกลาง ลักษณะเช่นนี้ทำให้มีฝนตกหนักถึงหนักมากบางแห่งบริเวณภาคเหนือ ภาคตะวันออกเฉียงเหนือ ภาคกลาง รวมทั้งกรุงเทพมหานครและปริมณฑล ภาคตะวันออก และภาคใต้ ขอให้ประชาชนในบริเวณดังกล่าวระวังอันตรายจากฝนตกหนักถึงหนักมาก และฝนที่ตกสะสมซึ่งอาจทำให้เกิดน้ำท่วมฉับพลันและน้ำป่าไหลหลากในระยะนี้ไว้ด้วย สำหรับคลื่นลมบริเวณทะเลอันดามันตอนบนและอ่าวไทยตอนบนมีกำลังปานกลาง โดยมีคลื่นสูงประมาณ 2 เมตร บริเวณที่มีฝนฟ้าคะนองคลื่นสูงมากกว่า 2 เมตร ขอให้ชาวเรือบริเวณทะเลอันดามันตอนบนเดินเรือด้วยความระมัดระวังและหลีกเลี่ยงการเดินเรือบริเวณที่มีฝนฟ้าคะนอง

สภาพอากาศภาคใต้ (ฝั่งตะวันออก)

มีฝนฟ้าคะนองร้อยละ 60 ของพื้นที่ กับมีฝนตกหนักบางแห่ง บริเวณจังหวัดสุราษฎร์ธานี นครศรีธรรมราช พัทลุง สงขลา ปัตตานี ยะลา และนราธิวาส อุณหภูมิต่ำสุด 23-26 องศาเซลเซียส อุณหภูมิสูงสุด 33-35 องศาเซลเซียส ลมตะวันตกเฉียงใต้ ความเร็ว 15-30 กม./ชม. ทะเลมีคลื่นสูงประมาณ 1 เมตร บริเวณที่มีฝนฟ้าคะนองคลื่นสูง 1-2 เมตร

ผลคาดการณ์ปริมาณน้ำฝนล่วงหน้า 1-7 วัน ภาคใต้ (ฝั่งตะวันออก)

มีฝนฟ้าคะนองร้อยละ 40-60 ของพื้นที่ตลอดช่วง และมีฝนตกหนักบางแห่ง ในช่วงวันที่ 2 - 7 ส.ค. 65 ตั้งแต่จังหวัดสุราษฎร์ธานีขึ้นมา ลมตะวันตกเฉียงใต้ ความเร็ว 15-35 กม./ชม. ทะเลมีคลื่นสูง 1-2 เมตร บริเวณที่มีฝนฟ้าคะนองคลื่นสูงมากกว่า 2 เมตร ตั้งแต่จังหวัดนครศรีธรรมราชลงไป ลมตะวันตกเฉียงใต้ ความเร็ว 15-30 กม./ชม. ทะเลมีคลื่นสูงประมาณ 1 เมตร บริเวณที่มีฝนฟ้าคะนองคลื่นสูงมากกว่า 1 เมตร อุณหภูมิต่ำสุด 22-27 องศาเซลเซียส อุณหภูมิสูงสุด 30-36 องศาเซลเซียส



แผนที่อากาศ วันที่ 1 ส.ค. 2565 เวลา 07.00 น.

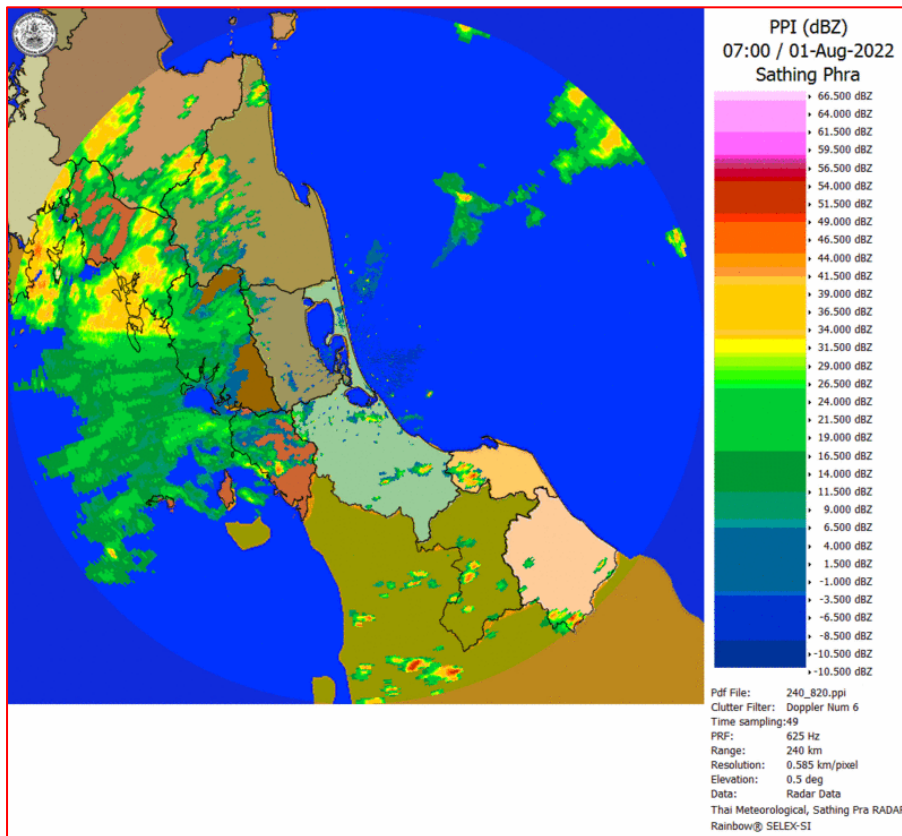


ภาพถ่ายจากดาวเทียม วันที่ 1 ส.ค. 2565

### สถานการณ์ฝน

จากข้อมูลสถานการณ์ฝนในพื้นที่ลุ่มน้ำทะเลสาบสงขลา ภาคใต้ (ฝั่งตะวันออก) ของวันที่ 31 กรกฎาคม 2565 จากกรมทรัพยากรน้ำ กรมอุตุนิยมวิทยา กรมชลประทาน และสถาบันสารสนเทศทรัพยากรน้ำ (องค์การมหาชน) พบว่า มีปริมาณฝนในพื้นที่ลุ่มน้ำทะเลสาบสงขลา ข้อมูลสถานการณ์ฝนในพื้นที่ลุ่มน้ำทะเลสาบสงขลา ณ วันที่ 31 กรกฎาคม 2565 เวลา 07.00 น.

ลุ่มน้ำ	จังหวัด*	ปริมาณฝน 24 ชม.(มม.)
ทะเลสาบสงขลา	นครศรีธรรมราช พัทลุง สกษ. สงขลา	6.2 ไม่มีฝน ไม่ได้รับรายงาน
หมายเหตุ “ - ” คือ ยังไม่ได้รับรายงาน, *จังหวัดมีพื้นที่ลุ่มน้ำมากกว่าร้อยละ 50 ขึ้นไป		

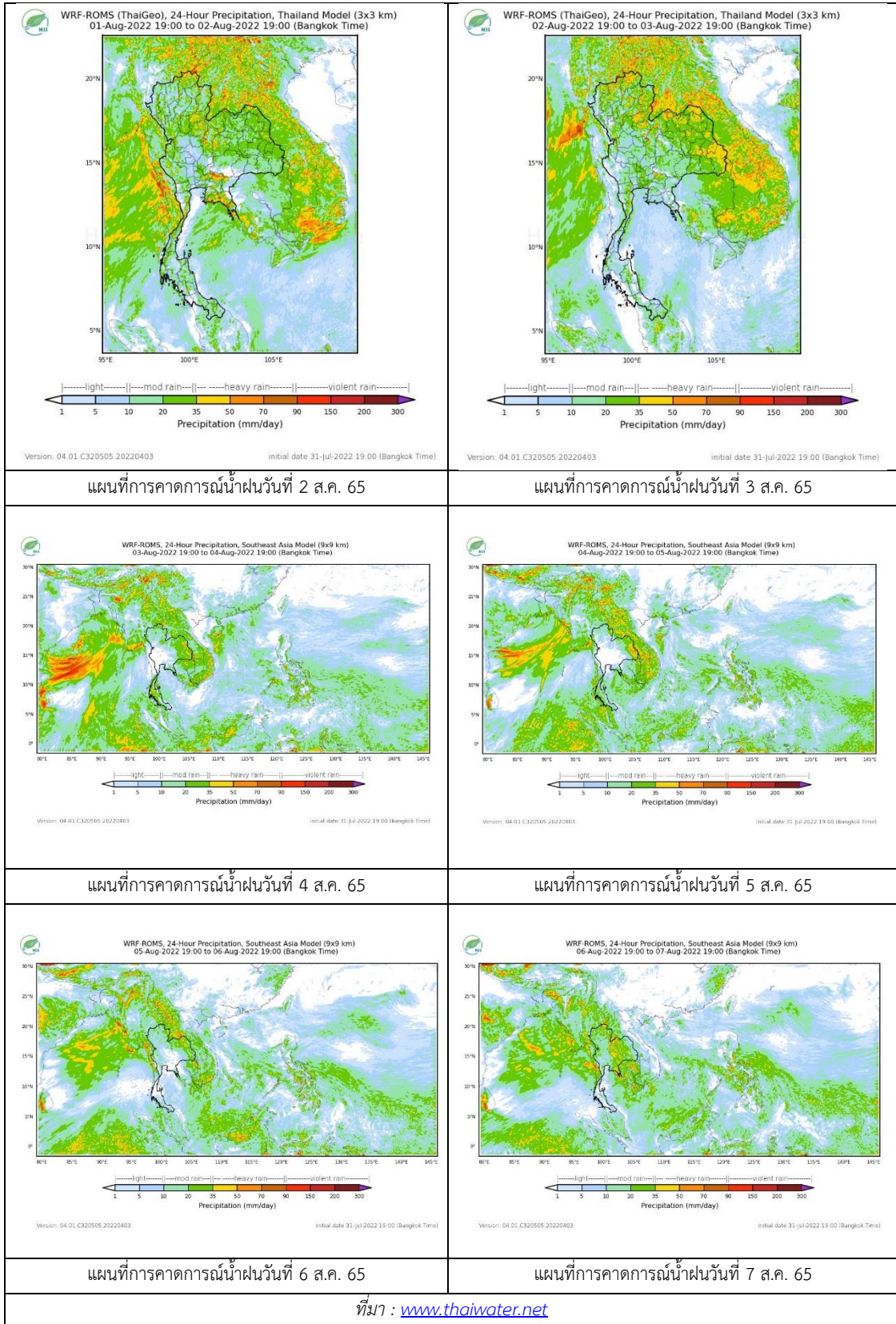


ภาพเรดาร์ตรวจอากาศ “สathingพระ”

ณ วันที่ 1 สิงหาคม 2565 เวลา 14.00 น.

(ที่มา : กรมอุตุนิยมวิทยา <https://weather.tmd.go.th/phs.php>)

สถานการณ์น้ำฝน (แผนภาพคาดการณ์ฝนล่วงหน้าความละเอียดสูง WRF-ROMS Model)



## 2. ข้อมูลปริมาณน้ำในลำน้ำ

สถานการณ์น้ำท่า (28 ก.ค. – 1 ส.ค. 2565 ที่มา: กรมชลประทาน)

สถานี	ลุ่มน้ำ	อำเภอ	จังหวัด	ระดับน้ำ-ม.	พฤษภาคม	ตุลาคม	เสาร์	อาทิตย์	จันทร์	แนวโน้ม (เพิ่ม/ลด)
				ปริมาณน้ำ- ลบ.ม./วิ. (ระดับเตือนภัย)	28 ก.ค.	29 ก.ค.	30 ก.ค.	31 ก.ค.	1 ก.ค.	
X.170	ทะเลสาบสงขลา	ศรีนครินทร์	พัทลุง	25.20	20.91	20.90	20.87	20.85	20.82	ลดลง
				374.00	9.30	9.00	8.10	7.50	6.60	
X.265	ทะเลสาบสงขลา	เมือง	พัทลุง	8.00	6.96	6.90	6.89	6.87	6.84	ลดลง
				-	-	-	-	-	-	
X.44	ทะเลสาบสงขลา	หาดใหญ่	สงขลา	7.40	0.92	1.11	1.13	0.86	1.01	เพิ่มขึ้น
				533.00	33.60	40.40	41.20	31.80	36.40	
X.90	ทะเลสาบสงขลา	คลองหอย โข่ง	สงขลา	9.53	2.73	2.95	2.77	2.65	2.84	เพิ่มขึ้น
				904.60	43.20	52.00	44.80	40.00	47.60	
X.173A	ทะเลสาบสงขลา	สะเดา	สงขลา	16.13	11.44	11.99	11.58	11.34	11.70	เพิ่มขึ้น
				258.60	27.60	35.85	29.70	26.10	31.50	
X.174	ทะเลสาบสงขลา	หาดใหญ่	สงขลา	8.88	4.34	4.40	4.36	4.65	4.53	ลดลง
				212.00	1.70	2.00	1.80	4.75	3.30	



สถานีคลองอู่ตะเภาตอนล่าง - ต.หาดใหญ่ อ.หาดใหญ่ จ.สงขลา

(ลุ่มน้ำทะเลสาบสงขลา)

(หมายเหตุ ที่มา : <http://mekhala.dwr.go.th/cctv/> )

## 3. สรุป

สถานการณ์น้ำในลุ่มน้ำทะเลสาบสงขลาประจำวันที่ 1 สิงหาคม 2565

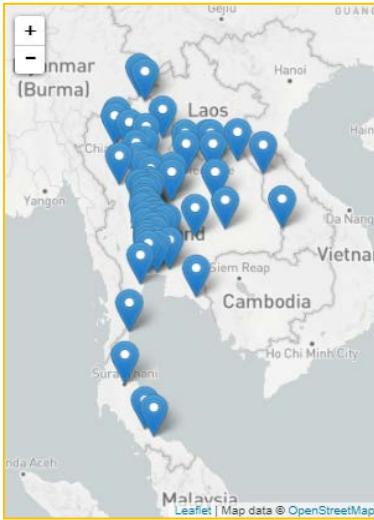
สถานการณ์น้ำในลำน้ำโดยทั่วไปอยู่ในภาวะปกติ ระดับน้ำในลำน้ำส่วนใหญ่มีแนวโน้มลดลง และเพิ่มขึ้น

รายงานระดับน้ำจากกล้อง  
CCTV





รายงานระดับน้ำจากกล้อง CCTV  
ณ. วันที่ 1 สิงหาคม พ.ศ. 2565



สรุปสถานการณ์น้ำในลำน้ำสายหลัก

- สะพานพระแม่ย่า - อ.เมือง จ.สุโขทัย (ลุ่มน้ำยม) สถานการณ์น้ำน้อย
- สะพานท่าเสา - อ.เมือง จ.อุตรดิตถ์ (ลุ่มน้ำ่าน) สถานการณ์น้ำปกติ
- แม่ น้ำเลย - อ.เมือง จ.เลย (ลุ่มน้ำโขง) สถานการณ์น้ำน้อย
- วัดโคกจันทร์ - อ.สรรพยา จ.ชัยนาท (ลุ่มน้ำเจ้าพระยา) สถานการณ์น้ำน้อย
- สะพานบุญรัตน์ประชาชนวัฒน์ - อ.สามพราน จ.นครปฐม (ลุ่มน้ำท่าจีน) สถานการณ์น้ำปกติ
- สถานีอุตะเถาตอนล่าง - อ.หาดใหญ่ จ.สงขลา (ลุ่มน้ำทะเลสาบสงขลา) สถานการณ์น้ำปกติ
- บ้านปากร่องห้วยจี่ - อ.บ้านตาก จ.ตาก (ลุ่มน้ำปิง) สถานการณ์น้ำปกติ
- สะพานประวัติศาสตร์ - อ.ปาย จ.แม่ฮ่องสอน (ลุ่มน้ำสาละวิน) สถานการณ์น้ำน้อย
- สะพานแควใหญ่ - อ.เมือง จ.กาญจนบุรี (ลุ่มน้ำแม่กลอง) สถานการณ์น้ำปกติ

สถานีแม่ น้ำเลย - อ.เมือง จ.เลย  
(ลุ่มน้ำโขง)



ระดับน้ำปัจจุบันต่ำกว่าสถาพ  
ระดับตลิ่งต่ำสุด - ม.รทก.  
ระดับท้องน้ำ - ม.รทก.

สถานีหัวฝาย - อ.แม่สาย จ.เชียงราย  
(แม่สาย/โขง)



ระดับน้ำปัจจุบันต่ำกว่าสถาพ  
ระดับตลิ่งต่ำสุด - ม.รทก.  
ระดับท้องน้ำ 394.87 ม.รทก.

สนง.ส่วนอุทกหนองคาย - อ.เมือง จ.หนองคาย  
(ลุ่มน้ำโขง)



ระดับน้ำปัจจุบันต่ำกว่าสถาพ  
ระดับตลิ่งต่ำสุด 166.65 ม.รทก.  
ระดับท้องน้ำ 149.20 ม.รทก.

วัดศรีชมพูนงค์คือ - อ.ท่าบ่อ จ.หนองคาย  
(ห้วยโมง/โขงอีสาน)



ระดับน้ำปัจจุบันต่ำกว่าสถาพ  
ระดับตลิ่งต่ำสุด 167.09 ม.รทก.  
ระดับท้องน้ำ 156.60 ม.รทก.



สถานีวัดแม่น้ำโขง (MRC) - อ.เชียงคาน จ.เลย  
(ลุ่มน้ำโขง)



ระดับน้ำปัจจุบัน	8.00	ม.รทก.
ระดับตลิ่งต่ำสุด	-	ม.รทก.
ระดับท่อน้ำ	-	ม.รทก.

บ้านเหล่านกขุม - อ.เมือง จ.ขอนแก่น  
(ลุ่มน้ำชี)



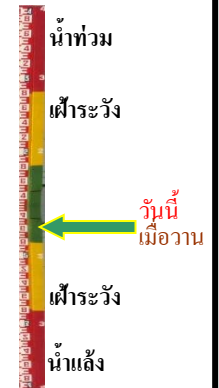
ระดับน้ำปัจจุบัน	145.00	ม.รทก.
ระดับตลิ่งต่ำสุด	149.71	ม.รทก.
ระดับท่อน้ำ	141.00	ม.รทก.

ร.ร.เชียงใหม่คริสเตียน - อ.เมือง จ.เชียงใหม่  
(ลุ่มน้ำปิง)



ระดับน้ำปัจจุบันต่ำกว่าสถานี		
ระดับตลิ่งต่ำสุด	302.12	ม.รทก.
ระดับท่อน้ำ	-	ม.รทก.

สะพานมหาโพธิ์ - อ.เมือง จ.แพร่  
(ลุ่มน้ำยม)



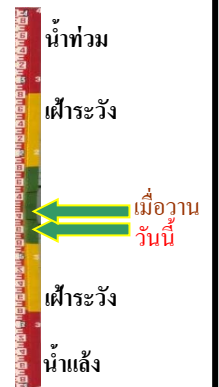
ระดับน้ำปัจจุบัน	145.25	ม.รทก.
ระดับตลิ่งต่ำสุด	152.33	ม.รทก.
ระดับท่อน้ำ	141.18	ม.รทก.

สะพานศรีสังขาลัย - อ.ศรีสังขาลัย จ.สุโขทัย  
(ลุ่มน้ำยม)



ระดับน้ำปัจจุบันต่ำกว่าสถานี		
ระดับตลิ่งต่ำสุด	71.78	ม.รทก.
ระดับท่อน้ำ	58.48	ม.รทก.

สะพานพระแม่ย่า - อ.เมือง จ.สุโขทัย  
(ลุ่มน้ำยม)



ระดับน้ำปัจจุบัน	45.10	ม.รทก.
ระดับตลิ่งต่ำสุด	48.59	ม.รทก.
ระดับท่อน้ำ	-	ม.รทก.

สะพานบ้านโพทะเล - อ.โพทะเล จ.พิจิตร  
(ลุ่มน้ำยม)



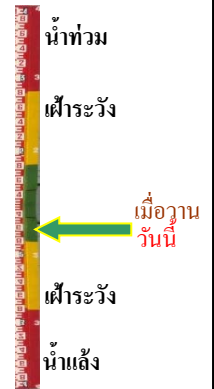
ระดับน้ำปัจจุบัน 27.40 ม.รทก.  
ระดับตลิ่งต่ำสุด 31.63 ม.รทก.  
ระดับท้องน้ำ 20.59 ม.รทก.



วัดเกษไชโยเหนือ - อ.ชุมแสง จ.นครสวรรค์  
(ลุ่มน้ำน่าน)



ระดับน้ำปัจจุบันต้นไม้บังสภาพ  
ระดับตลิ่งต่ำสุด - ม.รทก.  
ระดับท้องน้ำ - ม.รทก.



สะพานท่าเสา - อ.เมือง จ.อุตรดิตถ์  
(ลุ่มน้ำน่าน)



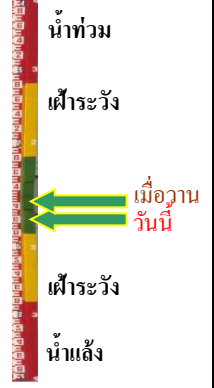
ระดับน้ำปัจจุบัน 53.40 ม.รทก.  
ระดับตลิ่งต่ำสุด 56.91 ม.รทก.  
ระดับท้องน้ำ 47.80 ม.รทก.



สะพานเฉลิมพระเกียรติ 48 พรรษา  
อ.เมือง จ.พิจิตร (ลุ่มน้ำน่าน)



ระดับน้ำปัจจุบัน 30.10 ม.รทก.  
ระดับตลิ่งต่ำสุด - ม.รทก.  
ระดับท้องน้ำ - ม.รทก.



สะพานเฉลิมพระเกียรติ ร.9 72 พรรษา  
อ.บางมูลนาก จ.พิจิตร (ลุ่มน้ำน่าน)



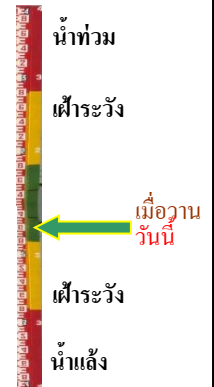
ระดับน้ำปัจจุบันต่ำกว่าสภาพ  
ระดับตลิ่งต่ำสุด 27.23 ม.รทก.  
ระดับท้องน้ำ 16.56 ม.รทก.



สะพานสุพรรณกัลยา - อ.เมือง จ.พิษณุโลก  
(ลุ่มน้ำน่าน)



ระดับน้ำปัจจุบันต่ำกว่าสภาพ  
ระดับตลิ่งต่ำสุด 44.52 ม.รทก.  
ระดับท้องน้ำ 32.51 ม.รทก.

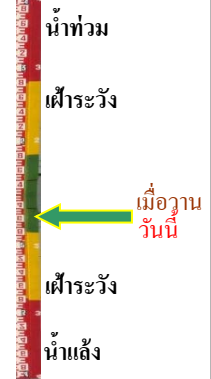


สะพานเดชาติวงศ์ - อ.เมือง จ.นครสวรรค์  
(ลุ่มน้ำเจ้าพระยา)



ระดับน้ำปัจจุบันต่ำกว่าสภาพ  
ระดับตลิ่งต่ำสุด 23.22 ม.รทก.  
ระดับท้องน้ำ 11.15 ม.รทก.

บ้านป้อม - อ.พระนครศรีอยุธยา  
จ.พระนครศรีอยุธยา (ลุ่มน้ำเจ้าพระยา)



ระดับน้ำปัจจุบันต่ำกว่าสภาพ  
ระดับตลิ่งต่ำสุด - ม.รทก.  
ระดับท้องน้ำ - ม.รทก.

ศาลากลางสมุทรปราการ - อ.เมือง  
จ.สมุทรปราการ (ลุ่มน้ำเจ้าพระยา)



ระดับน้ำปัจจุบันต่ำกว่าสภาพ  
ระดับตลิ่งต่ำสุด - ม.รทก.  
ระดับท้องน้ำ - ม.รทก.

อุทัยใหม่ - อ.เมือง จ.อุทัยธานี  
(ลุ่มน้ำสะแกกรัง)



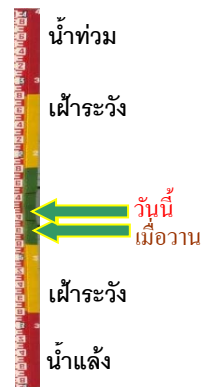
ระดับน้ำปัจจุบัน 16.10 ม.รทก.  
ระดับตลิ่งต่ำสุด - ม.รทก.  
ระดับท้องน้ำ - ม.รทก.

สะพานปรีดี - อ.เมือง จ.พระนครศรีอยุธยา  
(ลุ่มน้ำเจ้าพระยา)



ระดับน้ำปัจจุบัน -0.70 ม.รทก.  
ระดับตลิ่งต่ำสุด - ม.รทก.  
ระดับท้องน้ำ - ม.รทก.

สถานีอุตะเขตตอนล่าง - อ.หาดใหญ่ จ.สงขลา  
(ลุ่มน้ำทะเลสาบสงขลา)



ระดับน้ำปัจจุบัน 1.03 ม.รทก.  
ระดับตลิ่งต่ำสุด 8.93 ม.รทก.  
ระดับท้องน้ำ -1.93 ม.รทก.

สถานีบ้านปากร่องห้วยจี่ - อ.บ้านตาก จ.ตาก  
(ลุ่มน้ำปิง-วัง-สะแกกรัง-ป่าสัก)



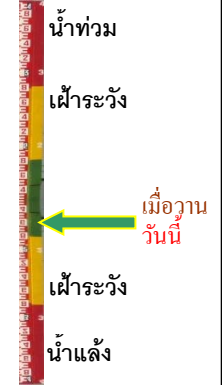
ระดับน้ำปัจจุบัน 117.47 ม.รทก.  
ระดับตลิ่งต่ำสุด 120.45 ม.รทก.  
ระดับท่อน้ำ 114.47 ม.รทก.



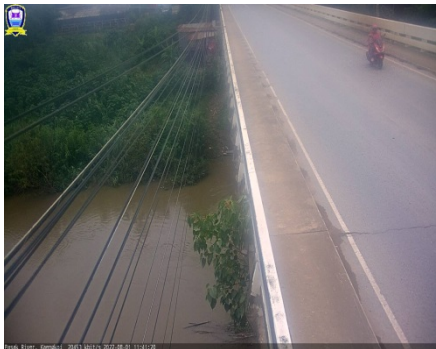
สถานีบ้านจางวาง - อ.หล่มสัก จ.เพชรบูรณ์  
(ลุ่มน้ำปิง-วัง-สะแกกรัง-ป่าสัก)



ระดับน้ำปัจจุบันต่ำกว่าสถาฟ  
ระดับตลิ่งต่ำสุด 135.46 ม.รทก.  
ระดับท่อน้ำ 127.24 ม.รทก.



สถานีแม่ น้ำป่าสัก - อ.แก่งคอย จ.สระบุรี  
(ลุ่มน้ำปิง-วัง-สะแกกรัง-ป่าสัก)



ระดับน้ำปัจจุบันต่ำกว่าสถาฟ  
ระดับตลิ่งต่ำสุด 20.10 ม.รทก.  
ระดับท่อน้ำ 4.79 ม.รทก.



สะพานข้ามคลองแม่กลาง - อ.ปางมะผ้า จ.แม่ฮ่องสอน  
(ลุ่มน้ำสาละวิน)



ระดับน้ำปัจจุบัน 581.41 ม.รทก.  
ระดับตลิ่งต่ำสุด 592.34 ม.รทก.  
ระดับท่อน้ำ 581.23 ม.รทก.



สะพานบ้านปางหมู - อ.เมือง จ.แม่ฮ่องสอน  
(ลุ่มน้ำสาละวิน)



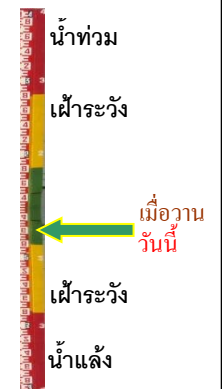
ระดับน้ำปัจจุบัน 200.55 ม.รทก.  
ระดับตลิ่งต่ำสุด 202.98 ม.รทก.  
ระดับท่อน้ำ 196.45 ม.รทก.



สะพานข้ามห้วยแม่สอด - อ.แม่สอด จ.ตาก  
(ลุ่มน้ำสาละวิน)



ระดับน้ำปัจจุบัน 205.40 ม.รทก.  
ระดับตลิ่งต่ำสุด 207.80 ม.รทก.  
ระดับท่อน้ำ 203.37 ม.รทก.



สะพานบ้านหนองปรือ - อ.หนองปรือ จ.กาญจนบุรี  
(ลุ่มน้ำแม่กลอง)



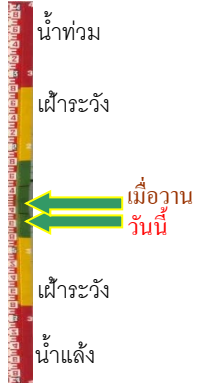
ระดับน้ำปัจจุบัน	140.85	ม.รทก.
ระดับตลิ่งต่ำสุด	147.06	ม.รทก.
ระดับท้องน้ำ	140.73	ม.รทก.

สะพานแควใหญ่ - อ.เมือง จ.กาญจนบุรี  
(ลุ่มน้ำแม่กลอง)



ระดับน้ำปัจจุบัน	24.52	ม.รทก.
ระดับตลิ่งต่ำสุด	28.28	ม.รทก.
ระดับท้องน้ำ	20.86	ม.รทก.

สะพานบ้านท่าเรือ - อ.ท่ามะกา จ.กาญจนบุรี  
(ลุ่มน้ำแม่กลอง)



ระดับน้ำปัจจุบัน	5.54	ม.รทก.
ระดับตลิ่งต่ำสุด	14.82	ม.รทก.
ระดับท้องน้ำ	2.90	ม.รทก.

สะพานประวัติศาสตร์ฯ - อ.ป่ายา จ.แม่ฮ่องสอน  
(ลุ่มน้ำสาละวิน)



ระดับน้ำปัจจุบัน	476.70	ม.รทก.
ระดับตลิ่งต่ำสุด	483.06	ม.รทก.
ระดับท้องน้ำ	475.77	ม.รทก.

สะพานสมเด็จพระศรีสุริเยนทร์  
อ.อัมพวา จ.สมุทรสงคราม (ลุ่มน้ำแม่กลอง)



ระดับน้ำปัจจุบัน	-0.10	ม.รทก.
ระดับตลิ่งต่ำสุด	2.52	ม.รทก.
ระดับท้องน้ำ	-14.58	ม.รทก.