

รายงานสถานการณ์น้ำลุ่มน้ำบางปะกง-ปราจีนบุรี

วันที่ 3 สิงหาคม 2565

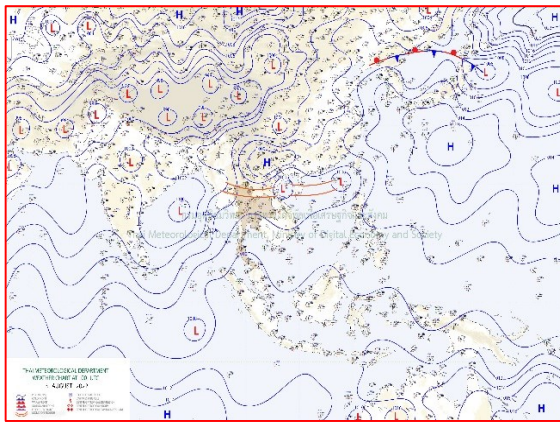
1) สภาพภูมิอากาศ (ที่มา : กรมอุตุนิยมวิทยา)

ลักษณะอากาศทั่วไป

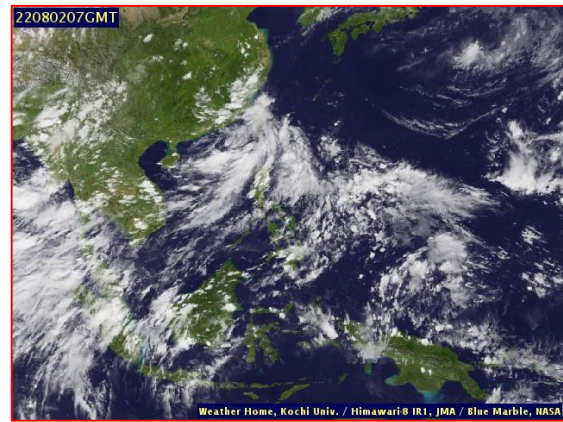
พยากรณ์อากาศ 24 ชั่วโมงข้างหน้า ร่องมรสุมพาดผ่านภาคเหนือตอนบน เข้าสู่หย่อมความกดอากาศต่ำบริเวณทะเลจีนใต้ตอนบน ประกอบกับมรสุมตะวันตกเฉียงใต้กำลังค่อนข้างแรงพัดปกคลุมทะเลอันดามัน ประเทศไทย และอ่าวไทย ลักษณะเช่นนี้ทำให้มีฝนตกหนักบางแห่งในภาคเหนือ และภาคใต้ฝั่งตะวันออก โดยมีฝนตกหนักมากบางพื้นที่ในภาคตะวันออกและภาคใต้ฝั่งตะวันตก สำหรับคลื่นลมบริเวณทะเลอันดามันและอ่าวไทยตอนบนมีกำลังค่อนข้างแรง ทะเลอันดามันตอนบนมีคลื่นสูง 2-3 เมตร ส่วนทะเลอันดามันตอนล่างและอ่าวไทยมีคลื่นสูง 1-2 เมตร

สภาพอากาศภาคตะวันออก

มีฝนฟ้าคะนองร้อยละ 80 ของพื้นที่ กับมีฝนตกหนักถึงหนักมากบางแห่ง บริเวณจังหวัดนครนายก ปราจีนบุรี ฉะเชิงเทรา ชลบุรี ระยอง จันทบุรี และตราด อุณหภูมิต่ำสุด 23-26 องศาเซลเซียส อุณหภูมิสูงสุด 31-34 องศาเซลเซียส ลมตะวันตกเฉียงใต้ ความเร็ว 20-35 กม./ชม. ทะเลมีคลื่นสูงประมาณ 2 เมตร บริเวณที่มีฝนฟ้าคะนองคลื่นสูงมากกว่า 2 เมตร



แผนที่อากาศวันที่ 3 ส.ค. 65 เวลา 07.00 น.



ภาพถ่ายจากดาวเทียมวันที่ 2 ส.ค. 65 เวลา 14.00 น.

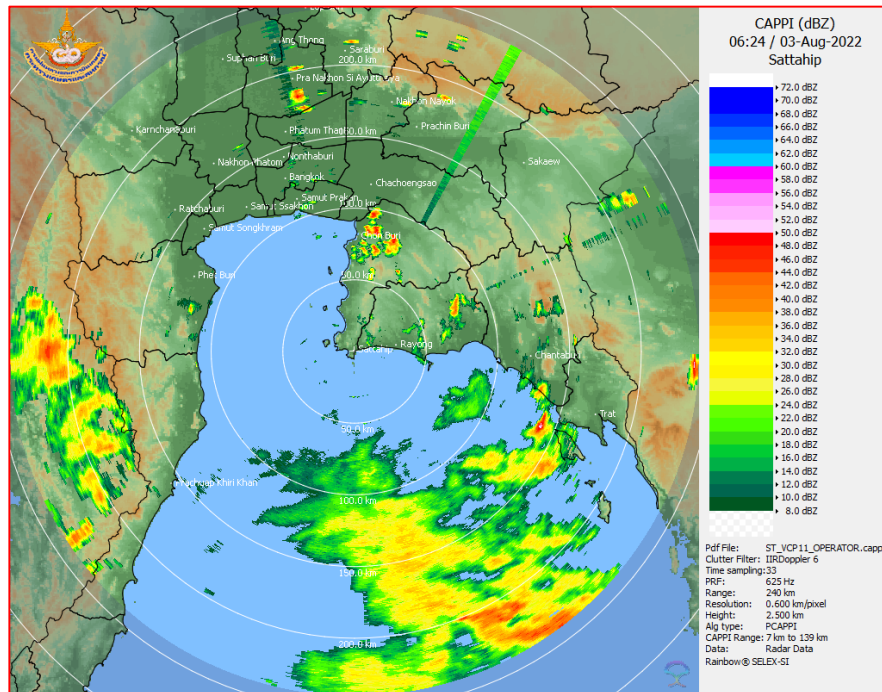
2) สถานการณ์ฝน

จากข้อมูลสถานการณ์ฝนในพื้นที่ลุ่มน้ำบางปะกง-ปราจีนบุรี ของวันที่ 3 สิงหาคม 2565 จากกรมอุตุนิยมวิทยา สถาบันสารสนเทศทรัพยากรน้ำ (องค์การมหาชน) กรมชลประทาน และกรมทรัพยากรน้ำ พบว่า มีฝนตกเล็กน้อยถึงปานกลาง และมีฝนตกหนักในบางพื้นที่ บริเวณจังหวัดนครนายก ฉะเชิงเทรา ปราจีนบุรี สระแก้ว และชลบุรี โดยมีปริมาณฝน 5.5 – 47.5 มม.

ข้อมูลสถานการณ์ฝนในพื้นที่ลุ่มน้ำบางปะกง-ปราจีนบุรี ณ วันที่ 3 สิงหาคม 2565
(ข้อมูลจากกรมอุตุนิยมวิทยา เวลา 07.00 น.)

ลำดับ	พื้นที่	ปริมาณฝน (มม.)
1	อ.เมือง จ.นครนายก	28.4
2	สนง.เกษตร จ.ฉะเชิงเทรา	17.5
3	สนง.เกษตรบ้านโพธิ์ จ.ฉะเชิงเทรา	15.7
4	อ.บางปะกง จ.ฉะเชิงเทรา	41.0
5	อ.เมือง จ.ปราจีนบุรี	25.0
6	อ.ประจันตคาม จ.ปราจีนบุรี	20.0
7	อ.บ้านสร้าง จ.ปราจีนบุรี	47.5
8	อ.นาดี จ.ปราจีนบุรี	12.4
9	อ.กบินทร์บุรี จ.ปราจีนบุรี	6.9
10	อ.เมือง จ.สระแก้ว	15.9
11	อ.เขาฉกรรจ์ จ.สระแก้ว	5.5
12	อ.เมือง จ.ชลบุรี	17.7

หมายเหตุ“ฝน” คือ ฝนวัดปริมาณไม่ได้ (ต่ำกว่า 0.1 มิลลิเมตร), “*” คือ ไม่ได้รับข้อมูล



ภาพเรดาร์ตรวจอากาศ “สถานีสี่หีบ”
ณ วันที่ 3 สิงหาคม 2565 เวลา 13.24 น.
(ที่มา : กรมอุตุนิยมวิทยา)

สถานการณ์น้ำฝน

<p>Version: 04.01.C320505.20220403 initial date 02-Aug-2022 19:00 (Bangkok Time)</p>	<p>Version: 04.01.C320505.20220403 initial date 02-Aug-2022 19:00 (Bangkok Time)</p>
<p>แผนที่การคาดการณ์น้ำฝนวันที่ 3 ส.ค. 65</p>	<p>แผนที่การคาดการณ์น้ำฝนวันที่ 4 ส.ค. 65</p>
<p>Version: 04.01.C320505.20220403 initial date 02-Aug-2022 19:00 (Bangkok Time)</p>	<p>Version: 04.01.C320505.20220403 initial date 02-Aug-2022 19:00 (Bangkok Time)</p>
<p>แผนที่การคาดการณ์น้ำฝนวันที่ 5 ส.ค. 65</p>	<p>แผนที่การคาดการณ์น้ำฝนวันที่ 6 ส.ค. 65</p>
<p>Version: 04.01.C320505.20220403 initial date 02-Aug-2022 19:00 (Bangkok Time)</p>	<p>Version: 04.01.C320505.20220403 initial date 02-Aug-2022 19:00 (Bangkok Time)</p>
<p>แผนที่การคาดการณ์น้ำฝนวันที่ 7 ส.ค. 65</p>	<p>แผนที่การคาดการณ์น้ำฝนวันที่ 8 ส.ค. 65</p>
<p>ที่มา : www.thaiwater.net</p> <p>ผลการคาดการณ์ปริมาณฝนล่วงหน้า</p>	

3) ข้อมูลปริมาณน้ำในลำน้ำ

สถานการณ์น้ำท่า (30 ก.ค. – 3 ส.ค. 65 ที่มา : กรมชลประทาน เวลา 06.00 น.)

สถานี	อำเภอ	จังหวัด	ลุ่มน้ำ	ระดับ	เสาร์	อาทิตย์	จันทร์	อังคาร	พุธ	แนวโน้ม (เพิ่ม/ ลด)
				ตลิ่ง(ม.)	30	31	1	2	3	
				ความจุ ลำน้ำ (ลบ.ม./ วิ.)	ก.ค.	ก.ค.	ส.ค.	ส.ค.	ส.ค.	
Kgt.19A	เกาะ จันทร์	ชลบุรี	บางปะกง	4.8	1.92	1.82	1.86	2.04	2.05	เพิ่มขึ้น
				83.95	5.35	3.85	4.45	7.15	7.30	
Kgt.30	เทศบาล เมือง	ฉะเชิงเทรา	บางปะกง	1.70	0.57	0.42	0.36	0.17	-0.16	ลดลง
				-	*	*	*	*	*	
Ny.1B	เมือง	นครนายก	บางปะกง	8.81	4.46	4.49	4.65	4.67	5.91	เพิ่มขึ้น
				263.90	11.20	11.80	15.00	15.40	59.50	
Ny.3	บ้านนา	นครนายก	บางปะกง	6.26	4.10	4.09	4.14	4.11	4.10	ลดลง
				76.40	5.00	4.70	6.60	5.40	5.00	
Ny.4	เมือง	ปราจีนบุรี	บางปะกง	3.34	0.79	0.88	0.90	0.86	1.50	เพิ่มขึ้น
				185.00	4.90	7.40	8.00	6.80	26.00	
Ny.7	เมือง	นครนายก	บางปะกง	6.56	4.22	4.43	4.40	4.54	5.11	เพิ่มขึ้น
				-	*	*	*	*	*	
Kgt.1	เมือง	ปราจีนบุรี	ปราจีนบุรี	4.13	0.99	0.99	0.95	1.02	1.08	เพิ่มขึ้น
				774.00	*	*	*	*	*	
Kgt.3	กบินทร์ บุรี	ปราจีนบุรี	ปราจีนบุรี	8.79	2.34	2.12	1.99	2.22	2.31	เพิ่มขึ้น
				543.90	65.60	57.60	53.70	60.80	64.40	
Kgt.6	ศรีมหา โพธิ	ปราจีนบุรี	ปราจีนบุรี	7.10	1.43	1.43	1.30	1.46	1.52	เพิ่มขึ้น
				-	*	*	*	*	*	
Kgt.9	เขา ฉกรรจ์	สระแก้ว	ปราจีนบุรี	10.00	4.05	4.04	4.07	4.28	4.27	ลดลง
				502.50	21.20	20.60	22.40	39.50	38.60	
Kgt.10	เมือง	สระแก้ว	ปราจีนบุรี	11.00	5.87	5.86	5.90	5.98	6.08	เพิ่มขึ้น
				300.00	19.20	18.60	21.00	26.60	33.60	
Kgt.13A	กบินทร์ บุรี	ปราจีนบุรี	ปราจีนบุรี	16.17	8.16	7.99	7.99	8.15	8.34	เพิ่มขึ้น
				420.20	36.80	31.70	31.70	36.50	42.20	
Kgt.14A	นาดี	ปราจีนบุรี	ปราจีนบุรี	7.06	1.34	1.31	1.33	1.47	1.49	เพิ่มขึ้น
				352.60	0.48	0.45	0.47	0.61	0.63	

หมายเหตุ* ไม่ได้รับข้อมูล

4) สรุป

- สถานการณ์น้ำในลุ่มน้ำบางปะกง อยู่ในภาวะปกติ และระดับน้ำในลำน้ำส่วนใหญ่มีแนวโน้มเพิ่มขึ้น
- สถานการณ์น้ำในลุ่มน้ำปราจีนบุรี อยู่ในภาวะปกติ และระดับน้ำในลำน้ำส่วนใหญ่มีแนวโน้มเพิ่มขึ้น