



รายงานสถานการณ์น้ำรายวัน

เสนอโดย

ศูนย์เมขลา

ศูนย์ป้องกันวิกฤติน้ำ

กรมทรัพยากรน้ำ

ประจำวันที่ ๓ สิงหาคม ๒๕๖๕

สารบัญ

- ๑) สรุปสถานการณ์น้ำ
- ๒) รายงานสถานการณ์พื้นที่เสี่ยงอุทกภัยน้ำหลากในเขตพื้นที่ลาด
เชิงเขา
- ๓) สถานการณ์น้ำในอ่างเก็บน้ำขนาดใหญ่ และขนาดกลาง
- ๔) รายงานสถานการณ์น้ำรายลุ่มน้ำ
- ๕) รายงานระดับน้ำจากกล้อง CCTV



สรุปสถานการณ์น้ำ





รายงานการเฝ้าระวังติดตามสถานการณ์น้ำ ๒๔ ชั่วโมง

ศูนย์ปฏิบัติการ กระทรวงทรัพยากรธรรมชาติและสิ่งแวดล้อม

โทรศัพท์ ๐ ๒๒๗๑ ๖๐๐๐ ต่อ ๖๔๔๕ โทรสาร ๐ ๒๒๗๘ ๖๖๒๙ <http://www.dwr.go.th>

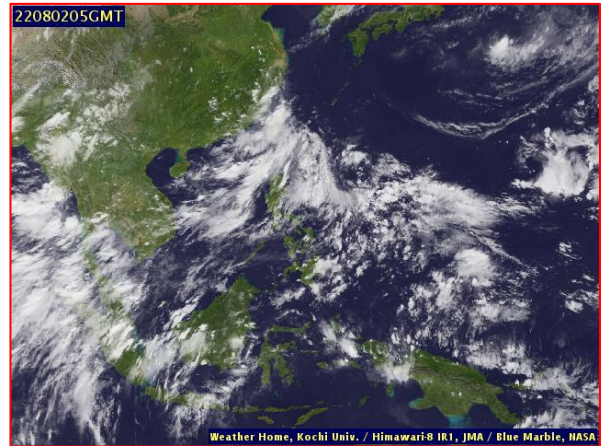
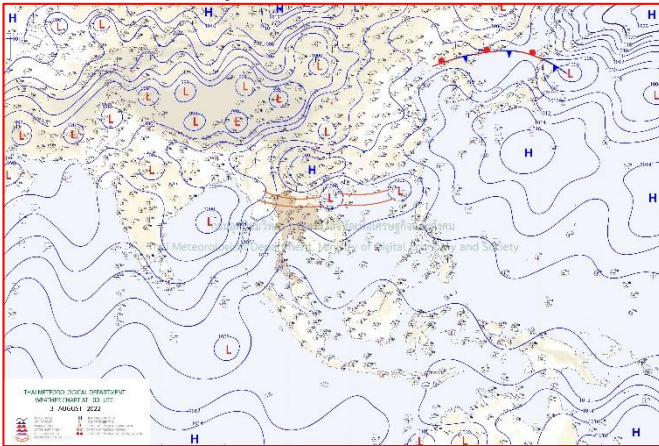
รายงานการเฝ้าระวังติดตามสถานการณ์น้ำประจำวัน ที่ ๓ สิงหาคม ๒๕๖๕

เรียน รว.ทส. เลขานุการ รว.ทส. ที่ปรึกษา รว.ทส. ปกท.ทส. รอง ปกท.ทส. อทน. อทบ. และหน่วยงานที่เกี่ยวข้อง

๑. สภาพอากาศ เวลา ๑๒.๐๐ น. (กรมอุตุนิยมวิทยา)

พยากรณ์อากาศ ๒๔ ชั่วโมงข้างหน้า ร่องมรสุมกำลังอ่อนพาดผ่านภาคเหนือตอนบนและภาคตะวันออกเฉียงเหนือตอนบน เข้าสู่หย่อมความกดอากาศต่ำบริเวณประเทศเวียดนามตอนบน ประกอบกับมรสุมตะวันตกเฉียงใต้กำลังค่อนข้างแรงพัดปกคลุมทะเลอันดามัน ประเทศไทย และอ่าวไทย ลักษณะเช่นนี้ทำให้มีฝนตกหนักบางแห่งบริเวณภาคตะวันออกเฉียงเหนือตอนบน ภาคตะวันออก และภาคใต้

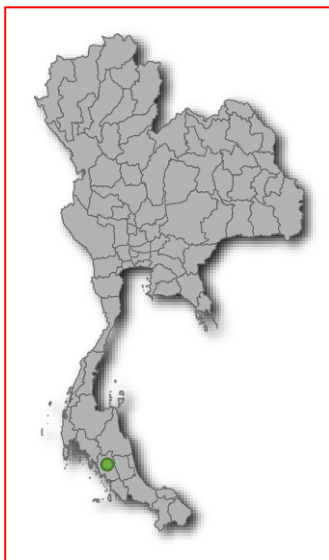
สำหรับคลื่นลมบริเวณทะเลอันดามันและอ่าวไทยตอนบนมีกำลังค่อนข้างแรง ทะเลอันดามันตอนบนมีคลื่นสูง ๒-๓ เมตร บริเวณที่มีฝนฟ้าคะนองคลื่นสูงมากกว่า ๓ เมตร ส่วนทะเลอันดามันตอนล่างและอ่าวไทยมีคลื่นสูง ๑-๒ เมตร บริเวณที่มีฝนฟ้าคะนองคลื่นสูงมากกว่า ๒ เมตร



๒๔ แผนที่อากาศ วันที่ ๓ ส.ค. ๒๕๖๕ เวลา ๐๗.๐๐ น

ภาพถ่ายดาวเทียม วันที่ ๒ ส.ค. ๒๕๖๕ เวลา ๑๒.๐๐ น.

๒. สถานการณ์เตือนภัย Early Warning ณ วันที่ ๓ สิงหาคม ๒๕๖๕ เวลา ๐๗.๐๐ น. (กรมทรัพยากรน้ำ)



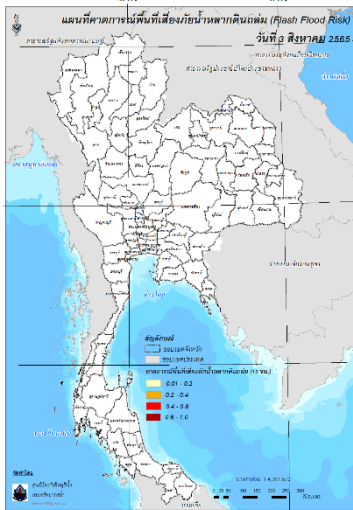
เตือนภัยทั้งหมด	1 หมู่บ้าน
เฝ้าระวัง	1 หมู่บ้าน
เตรียมพร้อม	- หมู่บ้าน
อพยพ	- หมู่บ้าน

สถานการณ์เตือนภัยรายจังหวัด		
จังหวัด	ระดับการเตือนภัย	จำนวนหมู่บ้าน
เชียงใหม่	เฝ้าระวัง	1

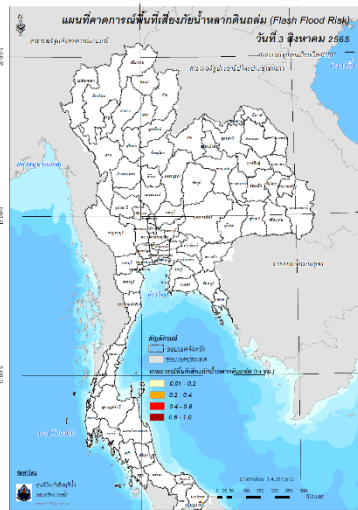
๓. การคาดการณ์พื้นที่เสี่ยงภัยน้ำหลากดินถล่ม ณ วันที่ ๒ สิงหาคม ๒๕๖๕ (กรมทรัพยากรน้ำ)

- การคาดการณ์พื้นที่เสี่ยงภัยน้ำหลากดินถล่มจากข้อมูล MRCFFGS วันที่ 2 สิงหาคม 2565 ในอีก 12 ชม. 24 ชม. และ 36 ชม. ไม่พบพื้นที่เสี่ยง

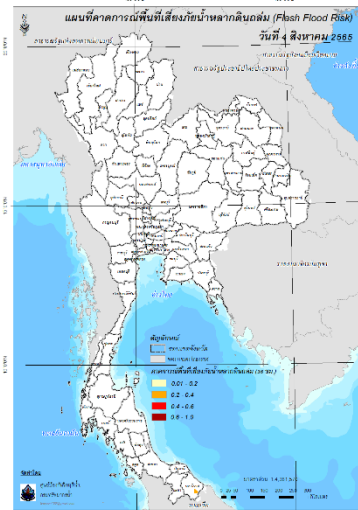
แผนที่แสดงการคาดการณ์พื้นที่เสี่ยงภัยน้ำหลากดินถล่ม วันที่ 2 สิงหาคม 2565



วันที่ 3 ส.ค. 2565 (03:00 น.)



วันที่ 3 ส.ค. 2565 (15:00 น.)



วันที่ 4 ส.ค. 2565 (03:00 น.)

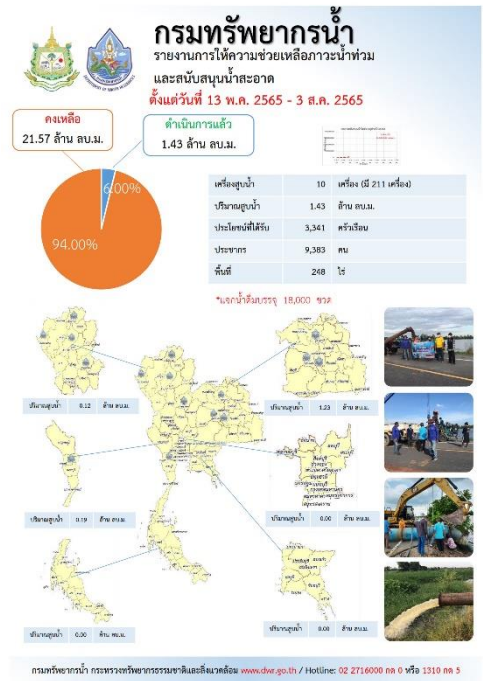
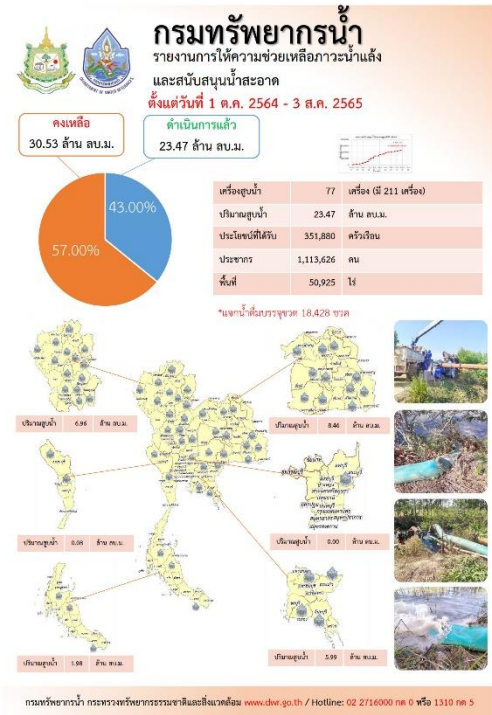
คำแนะนำ: ข้อมูลดังกล่าวเป็นการคาดการณ์พื้นที่เสี่ยงภัยน้ำหลาก โดยอาศัยข้อมูลปริมาณฝนจากดาวเทียม ดังนั้นรายงานฉบับนี้ควรใช้งานควบคู่ไปกับการตรวจวัดปริมาณฝนจริงภาคสนาม และข้อมูลจากเรดาร์เพื่อประกอบการตัดสินใจ

๔. สถานการณ์ภาวะน้ำท่วม และสถานการณ์ฝนแล้ง/ฝนทิ้งช่วง ณ วันที่ ๓ สิงหาคม ๒๕๖๕ (ปก.)

สถานการณ์ร่องมรสุมพาดผ่านภาคเหนือตอนบน และภาคตะวันออกเฉียงเหนือตอนบนของประเทศไทยเข้าสู่หย่อมความกดอากาศต่ำบริเวณทะเลจีนใต้ตอนบน ประกอบกับมรสุมตะวันตกเฉียงใต้กำลังค่อนข้างแรงพัดปกคลุมทะเลอันดามัน ประเทศไทย และอ่าวไทย ลักษณะเช่นนี้ทำให้มีฝนตกหนักบางแห่ง ในระหว่างวันที่ ๒ - ๓ ส.ค. ๖๕ ทำให้เกิดสถานการณ์อุทกภัยในพื้นที่ ๓ จ. (แม่ฮ่องสอน ปทุมธานี ภูเก็ต) ๖ อ. ๑๑ ต. ๑๒ ม. บ้านเรือนประชาชนได้รับผลกระทบ ๕๓ ครัวเรือน ไม่มีผู้ได้รับบาดเจ็บและเสียชีวิต ปัจจุบันสถานการณ์คลี่คลายทุกจังหวัด

๕. การดำเนินการเตรียมความพร้อมช่วยเหลือพื้นที่ประสบภัยน้ำท่วมของหน่วยงานในกระทรวงทรัพยากรธรรมชาติและสิ่งแวดล้อม

- ไม่มีรายงานความช่วยเหลือ



ปีงบประมาณ 2565

กรมทรัพยากรน้ำบาดาล กระทรวงทรัพยากรธรรมชาติและสิ่งแวดล้อม

สรุปรายงาน

ระหว่างวันที่ 26 กรกฎาคม 2565 - 2 สิงหาคม 2565

น้ำบาดาล...ช่วย COVID-19

* ศูนย์พักพิง - ศูนย์ฉีดวัคซีน - โรงพยาบาลสนาม - โรงพยาบาลส่งเสริมสุขภาพตำบล - โรงพยาบาล - วิทยาลัยพยาบาล

แจกจ่ายน้ำบริโภค ปัจจุบัน **3,000** ลิตร (การแจกจ่ายน้ำ ปี 2564 รวม 1,111,287 ลิตร)

สะสม **972,566** ลิตร

บรรจุขวดสะสม

จำนวน **461,285** ขวด

รวม **447,271** ลิตร

บรรจุกลลอนสะสม

จำนวน **88,321** กลลอน

รวม **525,295** ลิตร

สถานเขต	สถานที่แจกจ่ายน้ำ	การให้ความช่วยเหลือ
9 (๗๕๕๕๕)	สถาน. ศาลาเฉลิมพระเกียรติ	ขนาด 1.5 ลิตร จำนวน 1,000 ขวด
	สำนักงานเขต	ขนาด 1.5 ลิตร จำนวน 1,000 ขวด
		รวม 3,000 ลิตร

จัดทำโดย ส่วนปฏิบัติการเขต ศูนย์เทคโนโลยีสารสนเทศทรัพยากรน้ำบาดาล

กรมทรัพยากรน้ำ

กระทรวงทรัพยากรธรรมชาติและสิ่งแวดล้อม

สทก.5

สูบกักเก็บน้ำฝนที่เสี่ยงประสบปัญหาขาดแคลนน้ำอุปโภคบริโภค

วันที่ 20 - 30 กรกฎาคม 2565

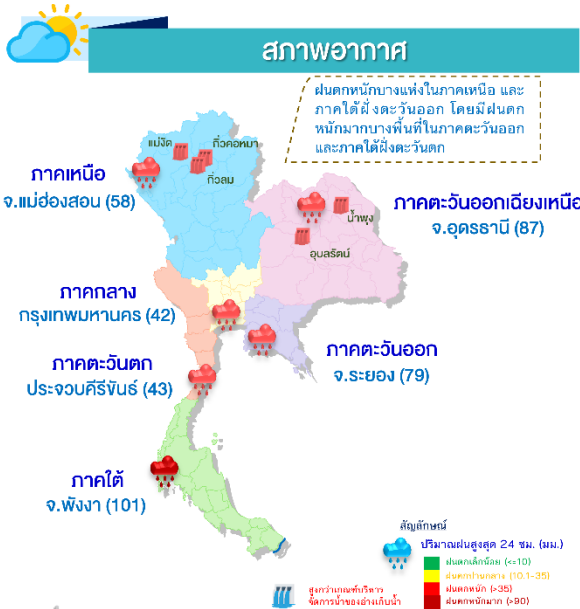
นายแพทย์ สุรศักดิ์ ศุภะนันทน์ ผู้อำนวยการสำนักงานทรัพยากรน้ำภาค 5 มอบหมายส่วนบริหารจัดการน้ำ ร่วมมือกับองค์กรบริหารส่วนตำบลเส้าและประชาชน ศึกษาลักษณะของพื้นที่เสี่ยงและประเมินความเสียหายเบื้องต้น จำนวน 12 ไร่ จำนวน 1 เครื่อง สูบน้ำจากลำห้วยกุ่ม เติบสมน้ำดื่มสำหรับผลิตน้ำประปา

หมู่บ้าน บ้านสร้างแก้ว หมู่ที่ 11 ตำบลเส้า ตำบลอุทุมพรพิสัย จังหวัดศรีสะเกษ เมื่อปีงบประมาณ 2565 มีพื้นที่เสี่ยงขาดแคลนน้ำอุปโภคบริโภค ประชาชนได้รับประโยชน์ จำนวน 49 ครัวเรือน 244 คน ปริมาณการสูบน้ำ 42,000 ลบ.ม.

- บุญสมเกียรติ จิตติรักษ์ ประธาน สทก.5 -

47 ถนนพหลโยธิน-โชคชัย ตำบลหนองบัวลำภู อำเภอเมือง จังหวัดนครราชสีมา 30000 โทรศัพท์ 044-920254 โทรสาร 044-920254

พล.อ.ประยุทธ์ นายกรัฐมนตรี สั่งประเมินสถานการณ์สภาพอากาศ-น้ำ เฝ้าระวังพื้นที่เสี่ยงน้ำหลาก-ท่วมฉับพลัน



สถานการณ์น้ำท่า

ระดับน้ำในแม่น้ำสายหลัก

ภาค	สถานะ	แนวโน้ม
เหนือ	น้ำน้อย-ปกติ	▲
ตะวันออกเฉียงเหนือ	น้ำมาก-ปกติ	▲
กลาง	น้ำน้อย-ปกติ	▲
ตะวันออก	น้ำน้อย-ปกติ	▲
ใต้	น้ำมาก-ปกติ	▲
แม่น้ำโขง	น้ำน้อย-ปกติ	▲

▲ เพิ่มขึ้น ▼ ลดลง ◀ ทรงตัว

สถานการณ์น้ำหลาก/ดินโคลนถล่ม

พื้นที่เกิดอุทกภัย ระหว่างวันที่ 1 - 2 ส.ค. 65 บริเวณ จังหวัดแม่ฮ่องสอน ปทุมธานี และภูเก็ต ปัจจุบันสถานการณ์คลี่คลายแล้วทุกจังหวัด

แนวทางการบริหารจัดการน้ำ

พล.อ.ประยุทธ์ จันทร์โอชา นายกรัฐมนตรีและรัฐมนตรีว่าการกระทรวงกลาโหม สั่งการหน่วยงานที่เกี่ยวข้องติดตามสถานการณ์ฝนตกหนักในช่วงนี้อย่างใกล้ชิด ตามประกาศกองอำนวยการน้ำแห่งชาติ เรื่อง เฝ้าระวังพื้นที่เสี่ยงน้ำหลาก และน้ำท่วมฉับพลัน ในช่วงวันที่ 2-10 สิงหาคม 2565

เพื่อเป็นการเตรียมความพร้อมรับมือกับสถานการณ์ นายกรัฐมนตรีได้กำชับหน่วยงานที่เกี่ยวข้องติดตามสภาพอากาศและสภาพน้ำอย่างต่อเนื่อง โดยเฉพาะพื้นที่ที่มีฝนตกสะสมมากกว่า 90 มิลลิเมตร ในช่วงเวลา 24 ชั่วโมง โดยเฉพาะพื้นที่จุดเสี่ยงที่เคยเกิดน้ำท่วมขังอยู่เป็นประจำ เช่น กทม. พร้อมกับตรวจสอบความมั่นคงแข็งแรงและความสามารถใช้งานของอ่างเก็บน้ำ อาคารบังคับน้ำ สถานีสูบน้ำ และติดตาม ตรวจสอบ ซ่อมแซม แนวคันบริเวณริมแม่น้ำ และกำจัดสิ่งกีดขวางทางน้ำ รวมทั้งวางแผนการบริหารจัดการน้ำให้เหมาะสมกับปริมาณน้ำในอ่างเก็บน้ำ และระดับน้ำในลำน้ำ เพื่อเตรียมความพร้อมรับน้ำหลากป้องกันน้ำท่วม ให้สามารถใช้งานได้อย่างมีประสิทธิภาพ

รวมทั้งบูรณาการความพร้อมทั้งบุคลากร เครื่องจักรเครื่องมือระบบสื่อสารสำรอง สำหรับการให้ความช่วยเหลืออย่างทันที โดยเน้นการประชาสัมพันธ์สถานการณ์น้ำ และแจ้งเตือนล่วงหน้าให้ประชาชนที่คาดว่าจะได้รับผลกระทบ เพื่อพร้อมในการอพยพหากเกิดสถานการณ์ได้ทันที ช่วยลดความเสียหายต่อประชาชน

มาตรการและการช่วยเหลือ

กรุงเทพมหานคร ร่วมกับกรมราชทัณฑ์ ดำเนินการล้างทำความสะอาดท่อระบายน้ำ เพื่อเตรียมพร้อมรับฝน ให้อู่ระบายน้ำไหลได้สะดวก รวดเร็ว ไม่อุดตัน ในพื้นที่ ถนนรัชดาภิเษก ฝั่งซ้าย บริเวณหน้า Bank of China พื้นที่เขตดินแดง ซอยพืงมี 50 บริเวณสำนักงานเขตพระโขนง พื้นที่เขตพระโขนง ถนนสวนผัก พื้นที่เขตคลองสาน ถนนสุรินทร์ พื้นที่เขตมีนบุรี ถนนท่าข้าม บริเวณตลาดมารวย พื้นที่เขตบางขุนเทียน

นายมงคล หลีกเมือง
ผู้อำนวยการศูนย์ป้องกันวิกฤติน้ำ
(เลขานุการคณะกรรมการศูนย์อำนวยการ
ติดตามแก้ไขภาวะน้ำแล้งน้ำท่วม)
กรมทรัพยากรน้ำ

รายงานสถานการณ์พื้นที่
เสี่ยงอุทกภัยน้ำหลากในเขต
พื้นที่ลาดเชิงเขา

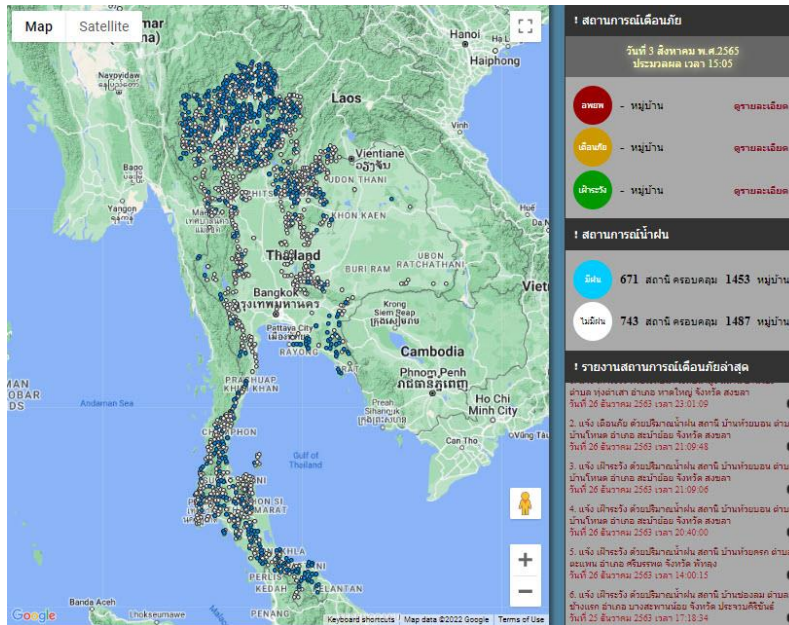


รายงานสถานการณ์พื้นที่เสี่ยงอุทกภัยน้ำหลากในเขตพื้นที่ลัดเชิงเขา

วันที่ 3 สิงหาคม 2565 เวลา 15:00 น.

1) Early Warning System (3 ส.ค. 2565 เวลา 15.00 น)

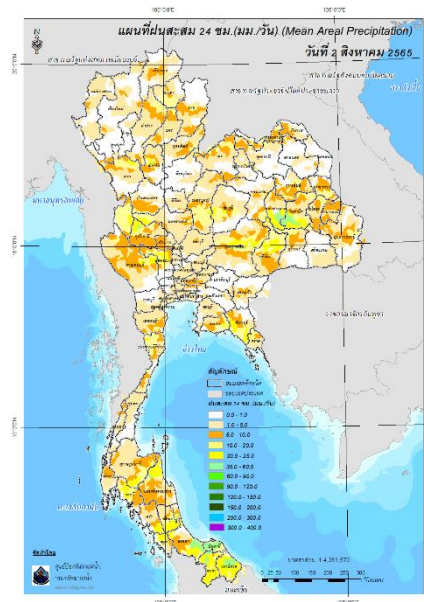
สถานี Early Warning System ที่มีฝนตกทั้งหมด 671 สถานี ครอบคลุม 1,453 หมู่บ้าน ไม่มีการแจ้งเตือนภัย



ที่มา : สำนักวิจัย พัฒนาและอุทกวิทยา

2) ปริมาณฝน

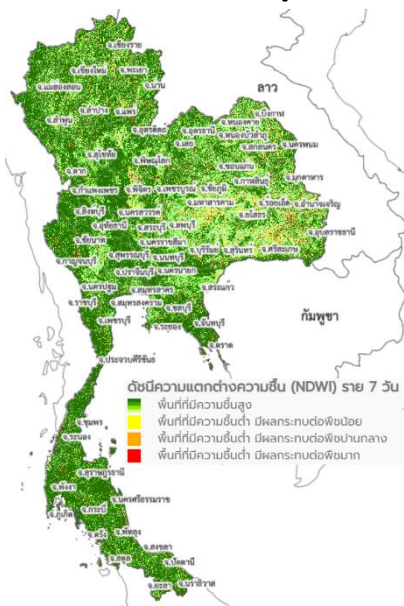
ผลการเปรียบเทียบปริมาณฝนสะสม 24 ชั่วโมง ของวันที่ 2 – 3 สิงหาคม 2565 (เวลา 15:00 น.) จากระบบของ Mekong River Commission Flash Flood Guidance System (MRCFFGS) แสดงให้เห็นว่ามีปริมาณฝนตกบริเวณภาคเหนือ ภาคตะวันออกเฉียงเหนือ ภาคกลางบางส่วน ภาคตะวันออก ภาคตะวันตก และภาคใต้ มีปริมาณฝนสะสมประมาณ 10 - 20 มม./วัน ส่วนบริเวณจังหวัดตาก สุโขทัย นครสวรรค์ เพชรบูรณ์ ชัยภูมิ นครราชสีมา บุรีรัมย์ สุรินทร์ กาญจนบุรี สุพรรณบุรี ระยอง จันทบุรี ตราด ประจวบคีรีขันธ์ สุราษฎร์ธานี กระบี่ ตรัง พัทลุง และสตูล มีปริมาณฝนสะสมประมาณ 20 - 35 มม./วัน และบริเวณจังหวัดอุทัยธานี มหาสารคาม ร้อยเอ็ด นครศรีธรรมราช สงขลา ปัตตานี ยะลา และนราธิวาส มีปริมาณฝนสะสมประมาณ 35 - 60 มม./วัน



ปริมาณฝนสะสม 24 ชั่วโมง (MRCFFGS)

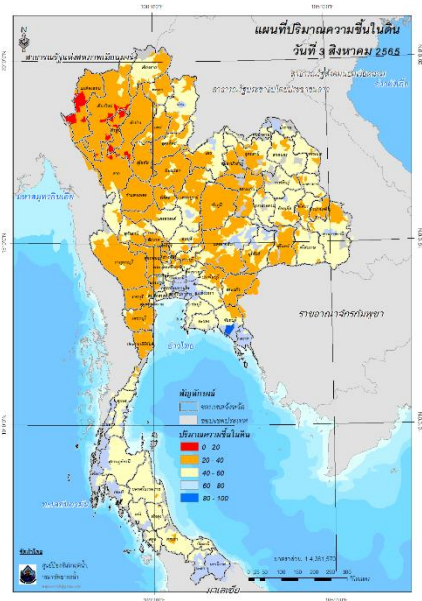
3) ปริมาณความชื้นในดิน

ปริมาณความชื้นในดินจากแผนที่ดาวเทียมของ Gistda (ดัชนีความแตกต่าง (NDWI) ราย 7 วัน) และค่าความชื้นในดินที่ได้จากระบบ MRCFFGS พบว่าบริเวณจังหวัดจันทบุรี มีค่าความชื้นอยู่ในเกณฑ์ประมาณร้อยละ 60 - 80 สภาวะดังกล่าวหมายถึงดินในพื้นที่บริเวณดังกล่าวยังสามารถรองรับปริมาณน้ำฝนได้อีกประมาณ 40% ก่อนที่จะเข้าสู่สภาพอิ่มตัว



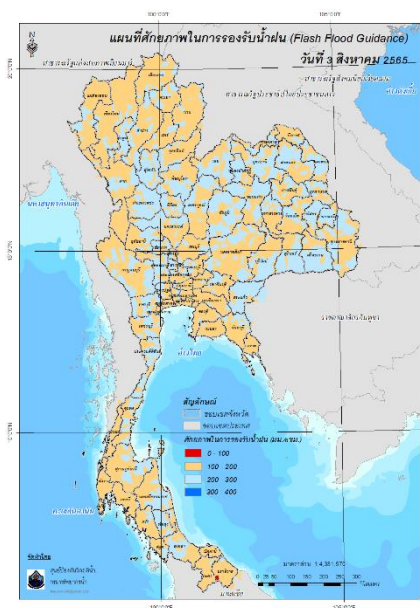
แผนที่ดาวเทียมของ Gistda

(28 ก.ค. - 3 ส.ค. 65)



ปริมาณความชื้นในดิน (MRCFFG)

4) ศักยภาพในการรองรับน้ำฝน FFG (Flash Flood Guidance)



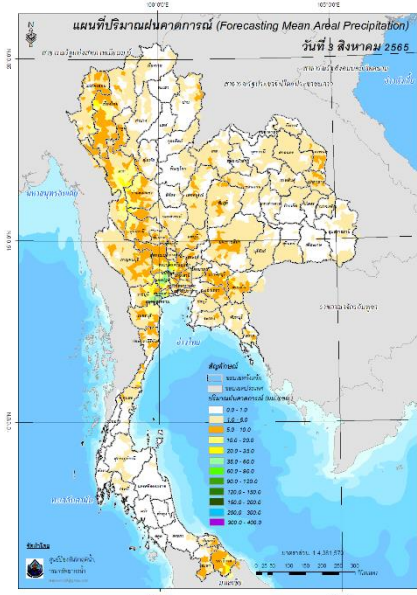
โดยศักยภาพในการรองรับน้ำฝนของพื้นที่จังหวัดนราธิวาส สามารถรองรับปริมาณฝนได้น้อยกว่า 100 มม./6ชม

FFG หมายถึง ค่าความสามารถในการรองรับปริมาณฝนของพื้นที่นั้นๆ ก่อนที่จะเกิดสภาวะน้ำล้นตลิ่งที่จุดออกของปลายพื้นที่ โดยค่า FFG 06-hr หมายถึง ปริมาณฝนที่จะส่งผลให้เกิดสภาวะน้ำล้นตลิ่งที่ปลายลุ่มน้ำในอีก 6 ชั่วโมงข้างหน้า (มม./6ชม.)

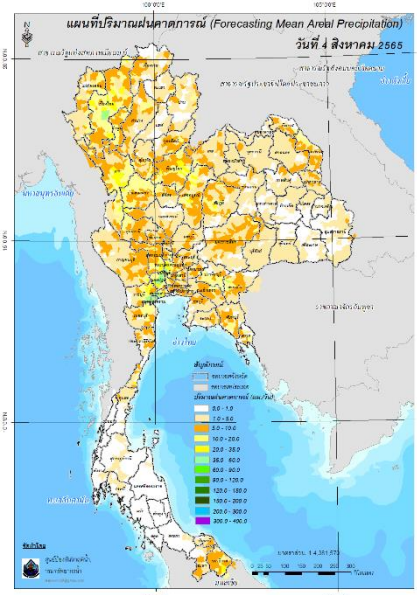
5) ปริมาณฝนคาดการณ์ล่วงหน้า

ปริมาณฝนคาดการณ์ในวันที่ 3 สิงหาคม 2565 เวลา 21.00 น. บริเวณภาคเหนือ ภาคตะวันออกเฉียงเหนือบางส่วน ภาคกลาง ภาคตะวันออกบางส่วน ภาคตะวันตก และภาคใต้บางส่วน จะมีปริมาณฝนสะสม 6 ชั่วโมงข้างหน้า 10 - 20 มม. ส่วนบริเวณจังหวัดเชียงใหม่ กำแพงเพชร นครสวรรค์ กาญจนบุรี สระแก้ว และนราธิวาส จะมีปริมาณฝนสะสม 6 ชั่วโมงข้างหน้า 20 - 35 มม. และบริเวณจังหวัดตาก พระนครศรีอยุธยา นครปฐม ราชบุรี สมุทรสงคราม และสมุทรสาคร จะมีปริมาณฝนสะสม 6 ชั่วโมงข้างหน้า 35 - 60 มม.

ปริมาณฝนคาดการณ์ในวันที่ 4 สิงหาคม 2565 เวลา 15.00 น. บริเวณภาคเหนือ ภาคตะวันออกเฉียงเหนือ ภาคกลาง ภาคตะวันออก ภาคตะวันตก และภาคใต้บางส่วน จะมีปริมาณฝนสะสม 24 ชั่วโมงข้างหน้า 10 - 20 มม. ส่วนบริเวณจังหวัดสุโขทัย พิษณุโลก เพชรบูรณ์ ชัยภูมิ กำแพงเพชร นครสวรรค์ สุพรรณบุรี กาญจนบุรี และประจวบคีรีขันธ์ จะมีปริมาณฝนสะสม 24 ชั่วโมงข้างหน้า 20 - 35 มม. และบริเวณจังหวัดเชียงใหม่ ตาก พระนครศรีอยุธยา นครปฐม ราชบุรี สมุทรสงคราม สมุทรสาคร สระแก้ว และเพชรบุรี จะมีปริมาณฝนสะสม 24 ชั่วโมงข้างหน้า 35 - 60 มม.



ปริมาณฝนคาดการณ์ในวันที่ 3 สิงหาคม 2565

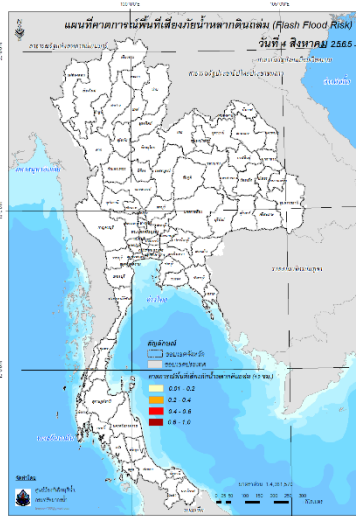


ปริมาณฝนคาดการณ์ในวันที่ 4 สิงหาคม 2565

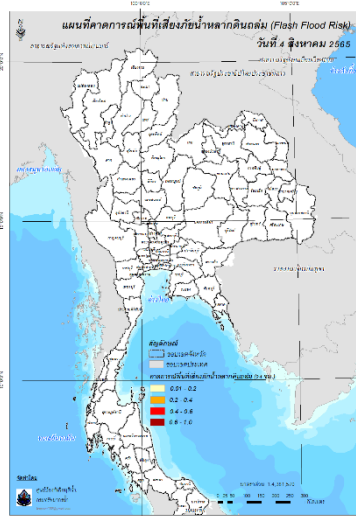
6) ความเสี่ยงจากน้ำท่วม

- การคาดการณ์พื้นที่เสี่ยงภัยน้ำหลากดินถล่มจากข้อมูล MRCFFGS วันที่ 3 สิงหาคม 2565 ในอีก 12 ชม. 24 ชม. และ 36 ชม. ไม่พบพื้นที่เสี่ยง

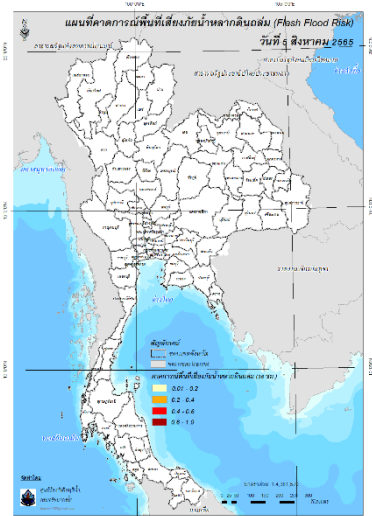
แผนที่แสดงการคาดการณ์พื้นที่เสี่ยงภัยน้ำหลากดินถล่ม วันที่ 3 สิงหาคม 2565



วันที่ 4 ส.ค. 2565 (03:00 น.)



วันที่ 4 ส.ค. 2565 (15:00 น.)



วันที่ 5 ส.ค. 2565 (03:00 น.)

คำแนะนำ: ข้อมูลดังกล่าวเป็นการคาดการณ์พื้นที่เสี่ยงภัยน้ำหลาก โดยอาศัยข้อมูลปริมาณฝนจากดาวเทียม ดังนั้นรายงานฉบับนี้ควรใช้งานควบคู่ไปกับการตรวจวัดปริมาณฝนจริงภาคสนาม และข้อมูลจากเรดาร์เพื่อประกอบการตัดสินใจ

สถานการณ์น้ำในอ่างเก็บน้ำ
ขนาดใหญ่ และขนาดกลาง



รายงานสถานการณ์น้ำ
รายลุ่มน้ำ



รายงานสถานการณ์น้ำลุ่มน้ำเจ้าพระยา

วันที่ 3 สิงหาคม 2565

1. สภาพภูมิอากาศ

ลักษณะอากาศทั่วไป (ที่มา: กรมอุตุนิยมวิทยา)

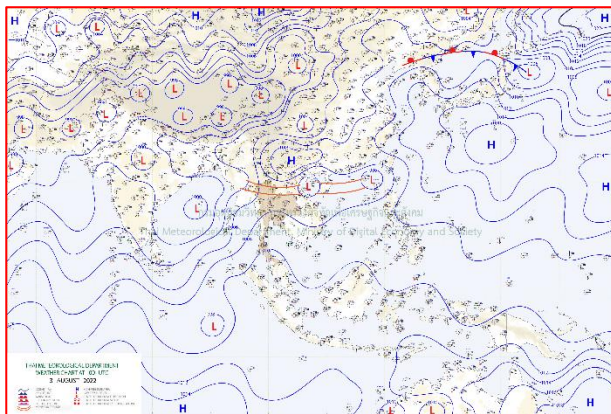
พยากรณ์อากาศ 24 ชั่วโมงข้างหน้า ร่องมรสุมกำลังอ่อนพาดผ่านภาคเหนือตอนบนและภาคตะวันออกเฉียงเหนือตอนบน เข้าสู่หย่อมความกดอากาศต่ำบริเวณประเทศเวียดนามตอนบน ประกอบกับมรสุมตะวันตกเฉียงใต้กำลังค่อนข้างแรงพัดปกคลุมทะเลอันดามัน ประเทศไทย และอ่าวไทย ลักษณะเช่นนี้ทำให้มีฝนตกหนักบางแห่งบริเวณภาคตะวันออกเฉียงเหนือตอนบน ภาคตะวันออก และภาคใต้ ขอให้ประชาชนบริเวณดังกล่าวระวังอันตรายจากฝนตกหนักถึงหนักมากและฝนที่ตกสะสมซึ่งอาจทำให้เกิดน้ำท่วมฉับพลันและน้ำป่าไหลหลาก โดยเฉพาะพื้นที่ลาดเชิงเขาใกล้ทางน้ำไหลผ่านและพื้นที่ลุ่มไว้ด้วย

สำหรับคลื่นลมบริเวณทะเลอันดามันและอ่าวไทยตอนบนมีกำลังค่อนข้างแรง ทะเลอันดามันตอนบนมีคลื่นสูง 2-3 เมตร บริเวณที่มีฝนฟ้าคะนองคลื่นสูงมากกว่า 3 เมตร ส่วนทะเลอันดามันตอนล่างและอ่าวไทยมีคลื่นสูง 1-2 เมตร บริเวณที่มีฝนฟ้าคะนองคลื่นสูงมากกว่า 2 เมตร ขอให้ชาวเรือบริเวณทะเลอันดามันและอ่าวไทยเดินเรือด้วยความระมัดระวังและหลีกเลี่ยงการเดินเรือบริเวณที่มีฝนฟ้าคะนอง สำหรับเรือเล็กบริเวณทะเลอันดามันตอนบนควรงดออกจากฝั่งในระยะนี้

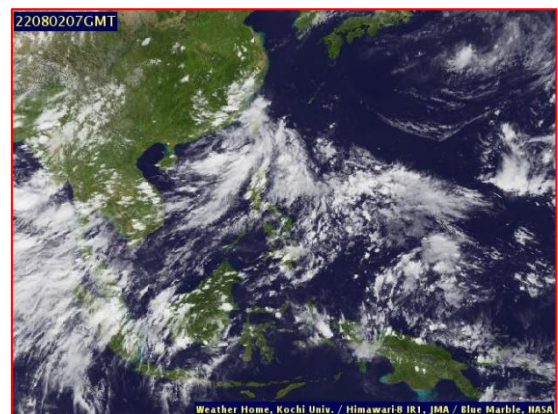
สภาพอากาศภาคกลาง มีฝนฟ้าคะนองร้อยละ 60 ของพื้นที่ ส่วนมากบริเวณจังหวัดนครสวรรค์ อุทัยธานี สุพรรณบุรี กาญจนบุรี และราชบุรี อุณหภูมิต่ำสุด 23-26 องศาเซลเซียส อุณหภูมิสูงสุด 32-35 องศาเซลเซียส ลมตะวันตกเฉียงใต้ ความเร็ว 10-20 กม./ชม.

ผลคาดการณ์ปริมาณน้ำฝนล่วงหน้า 1-7 วัน ภาคกลาง

ในช่วงวันที่ 3 - 6 ส.ค. 65 มีฝนฟ้าคะนองร้อยละ 30-40 ของพื้นที่ ส่วนในช่วงวันที่ 7 - 9 ส.ค. 65 มีฝนฟ้าคะนองร้อยละ 60-70 ของพื้นที่ และมีฝนตกหนักบางแห่ง ลมตะวันตกเฉียงใต้ ความเร็ว 10-20 กม./ชม. อุณหภูมิต่ำสุด 22-27 องศาเซลเซียส อุณหภูมิสูงสุด 30-36 องศาเซลเซียส



แผนที่อากาศ วันที่ 3 ส.ค. 2565 เวลา 07.00 น.



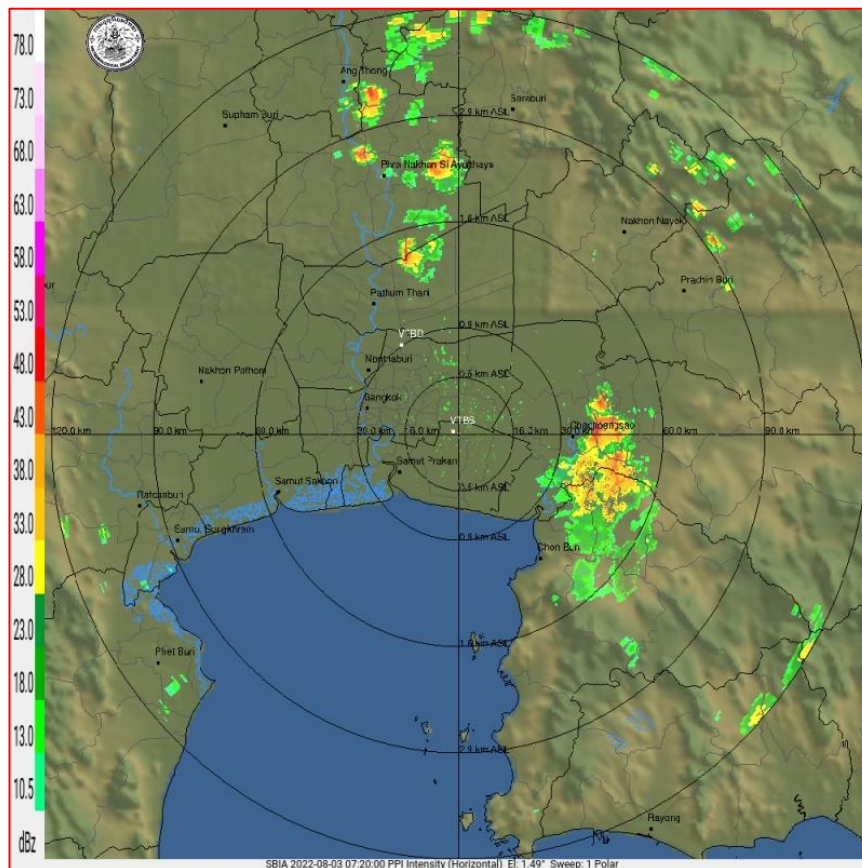
ภาพถ่ายจากดาวเทียม วันที่ 2 ส.ค. 2565

2. สถานการณ์ฝน

จากข้อมูลสถานการณ์ฝนในพื้นที่ลุ่มน้ำเจ้าพระยาของวันที่ 2 สิงหาคม 2565 จากกรมทรัพยากรน้ำ กรมอุตุนิยมวิทยา กรมชลประทาน และสถาบันสารสนเทศทรัพยากรน้ำ (องค์การมหาชน) พบว่ามีปริมาณฝนตกในพื้นที่ลุ่มน้ำเจ้าพระยา

ข้อมูลสถานการณ์ฝนในพื้นที่ลุ่มน้ำเจ้าพระยา ณ วันที่ 2 สิงหาคม 2565 เวลา 07.00 น.

ลุ่มน้ำ	จังหวัด*	ปริมาณฝน 24 ชม.(มม.)
เจ้าพระยา	นครสวรรค์	0.8
	พระนครศรีอยุธยา	0.8
	ปทุมธานี (สกษ.)	3.4
	ลพบุรี	1.4
	กรุงเทพฯ (บางนา สกษ.)	26.9
หมายเหตุ “ - ” คือ ยังไม่ได้รับรายงาน, *จังหวัดมีพื้นที่ลุ่มน้ำมากกว่าร้อยละ 50 ขึ้นไป		

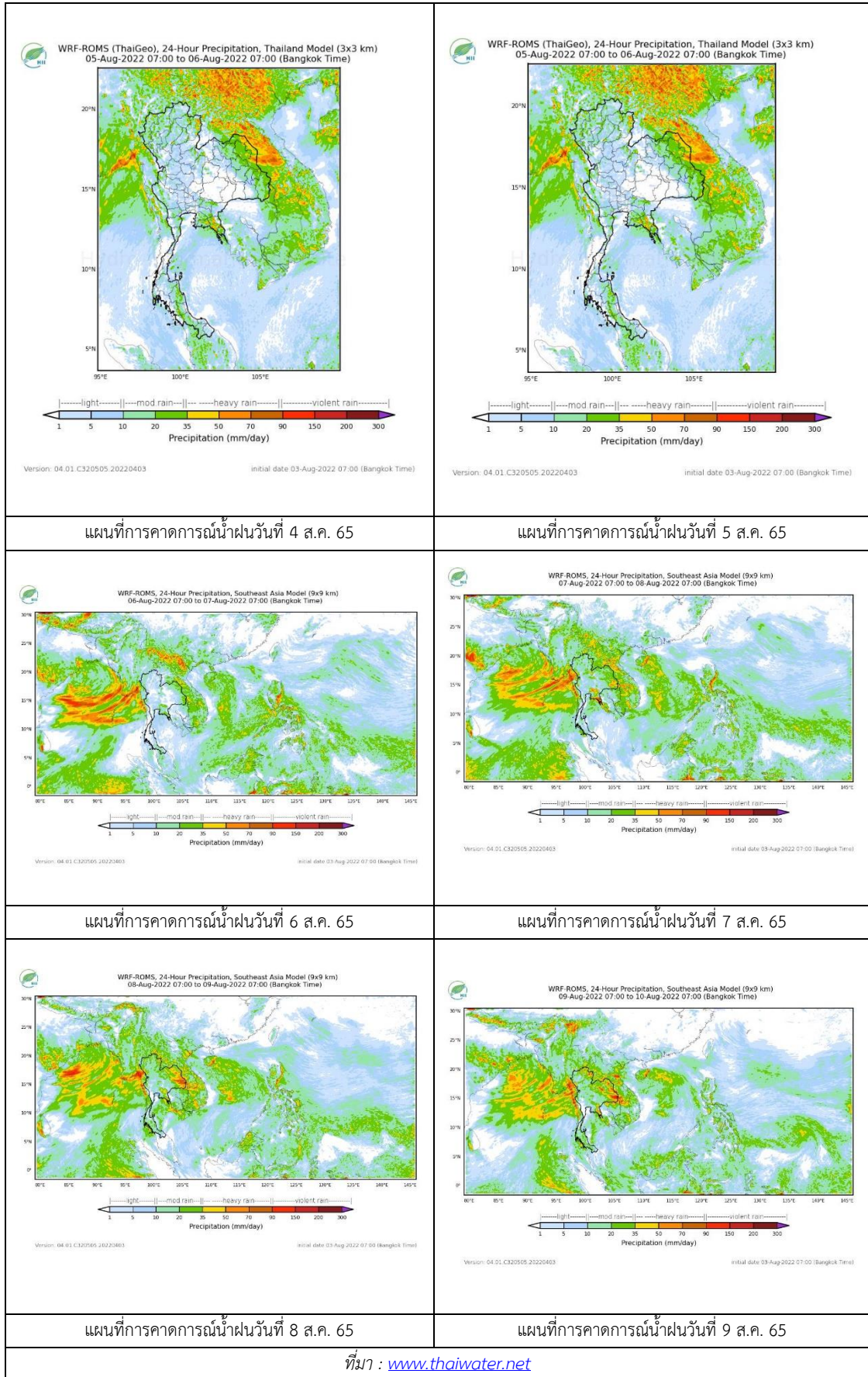


ภาพเรดาร์ตรวจอากาศ “สถานีสุวรรณภูมิ”

ณ วันที่ 3 สิงหาคม 2565 เวลา 14.20 น.

(ที่มา : กรมอุตุนิยมวิทยา <https://weather.tmd.go.th/phs.php>)

สถานการณ์น้ำฝน (แผนภาพคาดการณ์ฝนล่วงหน้าความละเอียดสูง WRF-ROMS Model)



3. ข้อมูลปริมาณน้ำในลำน้ำ

สถานการณ์น้ำท่า 30 ก.ค. – 3 ส.ค. 2565 ที่มา: กรมชลประทาน)

สถานี	แม่น้ำ	อำเภอ	จังหวัด	ระดับตลิ่ง	เสาร์	อาทิตย์	จันทร์	อังคาร	พุธ	แนวโน้ม (เพิ่ม/ลด)
				ปริมาณน้ำ (ลบ.ม./วิ.)	30 ก.ค.	31 ก.ค.	1 ส.ค.	2 ส.ค.	3 ส.ค.	
C.2	เจ้าพระยา	เมือง	นครสวรรค์	26.20	20.12	19.85	19.56	19.32	19.15	ลดลง
				3590.00	993.00	909.00	825.00	751.00	695.00	
C.13	เจ้าพระยา	สรรพยา	ชัยนาท	16.34	16.15	16.09	16.06	16.19	16.27	เพิ่มขึ้น
				2840.00	850.00	749.00	649.00	499.00	499.00	
C.3	เจ้าพระยา	เมือง สิงห์บุรี	สิงห์บุรี	13.40	6.83	6.39	5.95	5.36	5.13	ลดลง
				2900.00	878.00	783.00	692.00	578.00	536.00	
C.35	เจ้าพระยา	พระนครศรีอยุธยา	พระนครศรีอยุธยา	4.58	5.40	5.18	1.92	1.92	1.76	ลดลง
				1179.00	632.00	578.00	513.00	513.00	474.00	
C.36	เจ้าพระยา	บางบาล	พระนครศรีอยุธยา	4.00	3.27	2.94	2.62	2.48	2.29	ลดลง
				420.00	290.00	253.00	218.00	203.00	183.00	
C.37	เจ้าพระยา	บางบาล	พระนครศรีอยุธยา	1.65	1.82	1.71	1.54	1.64	1.51	ลดลง
				44.00	39.00	36.00	32.00	34.00	31.00	

*** ยังไม่ได้รับรายงาน



บ้านป้อม ต.บ้านป้อม อ.พระนครศรีอยุธยา
จ.พระนครศรีอยุธยา (ลุ่มน้ำเจ้าพระยา)



ศาลากลางสมุทรปราการ ต.ปากน้ำ อ.เมือง
จ.สมุทรปราการ (ลุ่มน้ำเจ้าพระยา)

ปริมาณน้ำในลำน้ำในพื้นที่ลุ่มน้ำเจ้าพระยา

(หมายเหตุ ที่มา : <http://mekhala.dwr.go.th/cctv/>)

4. สรุป

รายงานสถานการณ์น้ำลุ่มน้ำเจ้าพระยาวันที่ 3 สิงหาคม 2565

- สถานการณ์น้ำในลุ่มน้ำเจ้าพระยาอยู่ในภาวะปกติ ระดับน้ำในลำน้ำส่วนใหญ่มีแนวโน้มลดลง เพิ่มขึ้น

รายงานสถานการณ์น้ำลุ่มน้ำบางปะกง-ปราจีนบุรี

วันที่ 3 สิงหาคม 2565

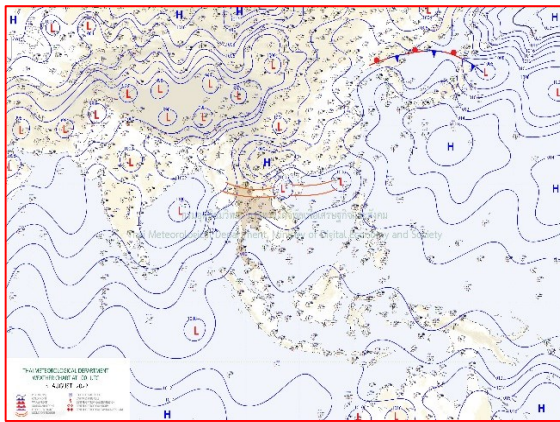
1) สภาพภูมิอากาศ (ที่มา : กรมอุตุนิยมวิทยา)

ลักษณะอากาศทั่วไป

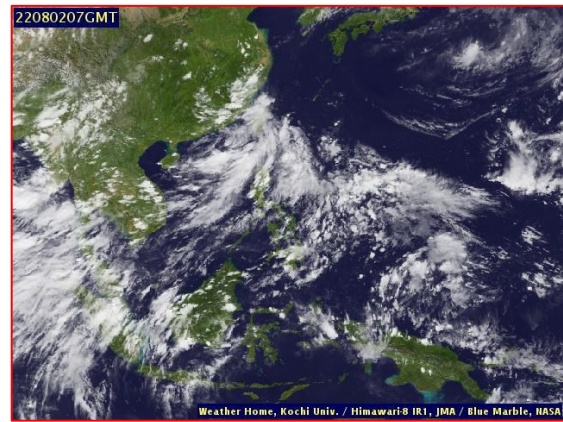
พยากรณ์อากาศ 24 ชั่วโมงข้างหน้า ร่องมรสุมพาดผ่านภาคเหนือตอนบน เข้าสู่หย่อมความกดอากาศต่ำบริเวณทะเลจีนใต้ตอนบน ประกอบกับมรสุมตะวันตกเฉียงใต้กำลังค่อนข้างแรงพัดปกคลุมทะเลอันดามัน ประเทศไทย และอ่าวไทย ลักษณะเช่นนี้ทำให้มีฝนตกหนักบางแห่งในภาคเหนือ และภาคใต้ฝั่งตะวันออก โดยมีฝนตกหนักมากบางพื้นที่ในภาคตะวันออกและภาคใต้ฝั่งตะวันตก สำหรับคลื่นลมบริเวณทะเลอันดามันและอ่าวไทยตอนบนมีกำลังค่อนข้างแรง ทะเลอันดามันตอนบนมีคลื่นสูง 2-3 เมตร ส่วนทะเลอันดามันตอนล่างและอ่าวไทยมีคลื่นสูง 1-2 เมตร

สภาพอากาศภาคตะวันออก

มีฝนฟ้าคะนองร้อยละ 80 ของพื้นที่ กับมีฝนตกหนักถึงหนักมากบางแห่ง บริเวณจังหวัดนครนายก ปราจีนบุรี ฉะเชิงเทรา ชลบุรี ระยอง จันทบุรี และตราด อุณหภูมิต่ำสุด 23-26 องศาเซลเซียส อุณหภูมิสูงสุด 31-34 องศาเซลเซียส ลมตะวันตกเฉียงใต้ ความเร็ว 20-35 กม./ชม. ทะเลมีคลื่นสูงประมาณ 2 เมตร บริเวณที่มีฝนฟ้าคะนองคลื่นสูงมากกว่า 2 เมตร



แผนที่อากาศวันที่ 3 ส.ค. 65 เวลา 07.00 น.



ภาพถ่ายจากดาวเทียมวันที่ 2 ส.ค. 65 เวลา 14.00 น.

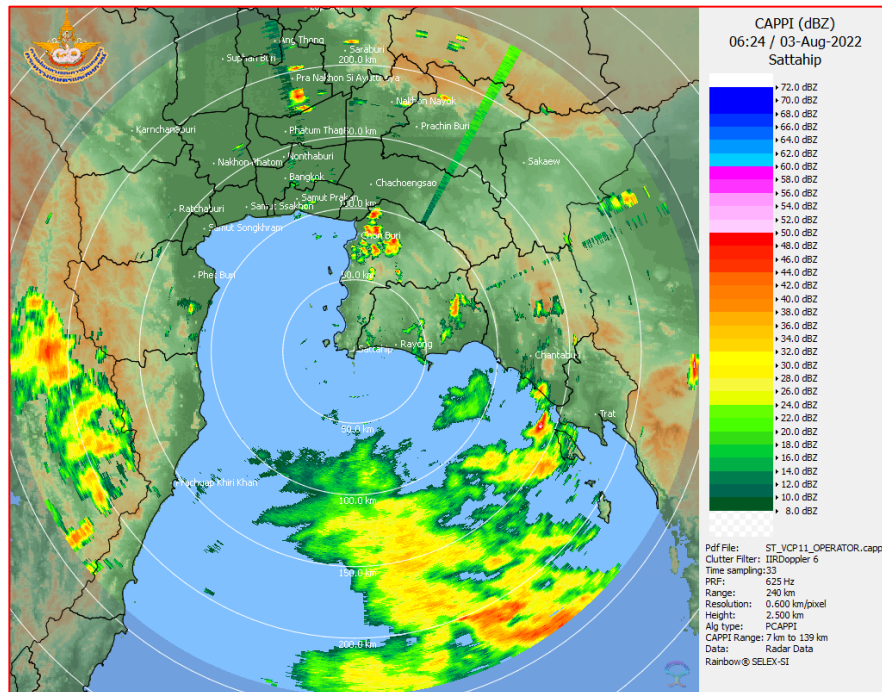
2) สถานการณ์ฝน

จากข้อมูลสถานการณ์ฝนในพื้นที่ลุ่มน้ำบางปะกง-ปราจีนบุรี ของวันที่ 3 สิงหาคม 2565 จากกรมอุตุนิยมวิทยา สถาบันสารสนเทศทรัพยากรน้ำ (องค์การมหาชน) กรมชลประทาน และกรมทรัพยากรน้ำ พบว่า มีฝนตกเล็กน้อยถึงปานกลาง และมีฝนตกหนักในบางพื้นที่ บริเวณจังหวัดนครนายก ฉะเชิงเทรา ปราจีนบุรี สระแก้ว และชลบุรี โดยมีปริมาณฝน 5.5 – 47.5 มม.

ข้อมูลสถานการณ์ฝนในพื้นที่ลุ่มน้ำบางปะกง-ปราจีนบุรี ณ วันที่ 3 สิงหาคม 2565
(ข้อมูลจากกรมอุตุนิยมวิทยา เวลา 07.00 น.)

ลำดับ	พื้นที่	ปริมาณฝน (มม.)
1	อ.เมือง จ.นครนายก	28.4
2	สนง.เกษตร จ.ฉะเชิงเทรา	17.5
3	สนง.เกษตรบ้านโพธิ์ จ.ฉะเชิงเทรา	15.7
4	อ.บางปะกง จ.ฉะเชิงเทรา	41.0
5	อ.เมือง จ.ปราจีนบุรี	25.0
6	อ.ประจันตคาม จ.ปราจีนบุรี	20.0
7	อ.บ้านสร้าง จ.ปราจีนบุรี	47.5
8	อ.นาดี จ.ปราจีนบุรี	12.4
9	อ.กบินทร์บุรี จ.ปราจีนบุรี	6.9
10	อ.เมือง จ.สระแก้ว	15.9
11	อ.เขาฉกรรจ์ จ.สระแก้ว	5.5
12	อ.เมือง จ.ชลบุรี	17.7

หมายเหตุ“ฝน” คือ ฝนวัดปริมาณไม่ได้ (ต่ำกว่า 0.1 มิลลิเมตร), “*” คือ ไม่ได้รับข้อมูล



ภาพเรดาร์ตรวจอากาศ “สถานีสีตหีบ”
ณ วันที่ 3 สิงหาคม 2565 เวลา 13.24 น.
(ที่มา : กรมอุตุนิยมวิทยา)

สถานการณ์น้ำฝน

<p>Version: 04.01.C320505.20220403 initial date 02-Aug-2022 19:00 (Bangkok Time)</p>	<p>Version: 04.01.C320505.20220403 initial date 02-Aug-2022 19:00 (Bangkok Time)</p>
<p>แผนที่การคาดการณ์น้ำฝนวันที่ 3 ส.ค. 65</p>	<p>แผนที่การคาดการณ์น้ำฝนวันที่ 4 ส.ค. 65</p>
<p>Version: 04.01.C320505.20220403 initial date 02-Aug-2022 19:00 (Bangkok Time)</p>	<p>Version: 04.01.C320505.20220403 initial date 02-Aug-2022 19:00 (Bangkok Time)</p>
<p>แผนที่การคาดการณ์น้ำฝนวันที่ 5 ส.ค. 65</p>	<p>แผนที่การคาดการณ์น้ำฝนวันที่ 6 ส.ค. 65</p>
<p>Version: 04.01.C320505.20220403 initial date 02-Aug-2022 19:00 (Bangkok Time)</p>	<p>Version: 04.01.C320505.20220403 initial date 02-Aug-2022 19:00 (Bangkok Time)</p>
<p>แผนที่การคาดการณ์น้ำฝนวันที่ 7 ส.ค. 65</p>	<p>แผนที่การคาดการณ์น้ำฝนวันที่ 8 ส.ค. 65</p>
<p>ที่มา : www.thaiwater.net</p>	
<p>ผลการคาดการณ์ปริมาณฝนล่วงหน้า</p>	

3) ข้อมูลปริมาณน้ำในลำน้ำ

สถานการณ์น้ำท่า (30 ก.ค. – 3 ส.ค. 65 ที่มา : กรมชลประทาน เวลา 06.00 น.)

สถานี	อำเภอ	จังหวัด	ลุ่มน้ำ	ระดับ	เสาร์	อาทิตย์	จันทร์	อังคาร	พุธ	แนวโน้ม (เพิ่ม/ ลด)
				ตลิ่ง(ม.)	30	31	1	2	3	
				ความจุ ลำน้ำ (ลบ.ม./ วิ.)	ก.ค.	ก.ค.	ส.ค.	ส.ค.	ส.ค.	
Kgt.19A	เกาะ จันทร์	ชลบุรี	บางปะกง	4.8	1.92	1.82	1.86	2.04	2.05	เพิ่มขึ้น
				83.95	5.35	3.85	4.45	7.15	7.30	
Kgt.30	เทศบาล เมือง	ฉะเชิงเทรา	บางปะกง	1.70	0.57	0.42	0.36	0.17	-0.16	ลดลง
				-	*	*	*	*	*	
Ny.1B	เมือง	นครนายก	บางปะกง	8.81	4.46	4.49	4.65	4.67	5.91	เพิ่มขึ้น
				263.90	11.20	11.80	15.00	15.40	59.50	
Ny.3	บ้านนา	นครนายก	บางปะกง	6.26	4.10	4.09	4.14	4.11	4.10	ลดลง
				76.40	5.00	4.70	6.60	5.40	5.00	
Ny.4	เมือง	ปราจีนบุรี	บางปะกง	3.34	0.79	0.88	0.90	0.86	1.50	เพิ่มขึ้น
				185.00	4.90	7.40	8.00	6.80	26.00	
Ny.7	เมือง	นครนายก	บางปะกง	6.56	4.22	4.43	4.40	4.54	5.11	เพิ่มขึ้น
				-	*	*	*	*	*	
Kgt.1	เมือง	ปราจีนบุรี	ปราจีนบุรี	4.13	0.99	0.99	0.95	1.02	1.08	เพิ่มขึ้น
				774.00	*	*	*	*	*	
Kgt.3	กบินทร์ บุรี	ปราจีนบุรี	ปราจีนบุรี	8.79	2.34	2.12	1.99	2.22	2.31	เพิ่มขึ้น
				543.90	65.60	57.60	53.70	60.80	64.40	
Kgt.6	ศรีมหา โพธิ	ปราจีนบุรี	ปราจีนบุรี	7.10	1.43	1.43	1.30	1.46	1.52	เพิ่มขึ้น
				-	*	*	*	*	*	
Kgt.9	เขา ฉกรรจ์	สระแก้ว	ปราจีนบุรี	10.00	4.05	4.04	4.07	4.28	4.27	ลดลง
				502.50	21.20	20.60	22.40	39.50	38.60	
Kgt.10	เมือง	สระแก้ว	ปราจีนบุรี	11.00	5.87	5.86	5.90	5.98	6.08	เพิ่มขึ้น
				300.00	19.20	18.60	21.00	26.60	33.60	
Kgt.13A	กบินทร์ บุรี	ปราจีนบุรี	ปราจีนบุรี	16.17	8.16	7.99	7.99	8.15	8.34	เพิ่มขึ้น
				420.20	36.80	31.70	31.70	36.50	42.20	
Kgt.14A	นาดี	ปราจีนบุรี	ปราจีนบุรี	7.06	1.34	1.31	1.33	1.47	1.49	เพิ่มขึ้น
				352.60	0.48	0.45	0.47	0.61	0.63	

หมายเหตุ* ไม่ได้รับข้อมูล

4) สรุป

- สถานการณ์น้ำในลุ่มน้ำบางปะกง อยู่ในภาวะปกติ และระดับน้ำในลำน้ำส่วนใหญ่มีแนวโน้มเพิ่มขึ้น
- สถานการณ์น้ำในลุ่มน้ำปราจีนบุรี อยู่ในภาวะปกติ และระดับน้ำในลำน้ำส่วนใหญ่มีแนวโน้มเพิ่มขึ้น

รายงานสถานการณ์น้ำลุ่มน้ำทะเลสาบสงขลา

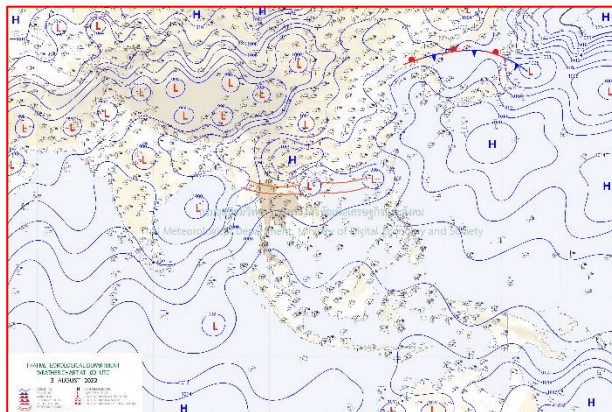
วันที่ 3 สิงหาคม 2565

1. สภาพภูมิอากาศ

ลักษณะอากาศทั่วไป (ที่มา: กรมอุตุนิยมวิทยา) พยากรณ์อากาศ 24 ชั่วโมงข้างหน้า ร่องมรสุมกำลังอ่อนพาดผ่านภาคเหนือตอนบนและภาคตะวันออกเฉียงเหนือตอนบน เข้าสู่หย่อมความกดอากาศต่ำบริเวณประเทศเวียดนามตอนบน ประกอบกับมรสุมตะวันตกเฉียงใต้กำลังค่อนข้างแรงพัดปกคลุมทะเลอันดามัน ประเทศไทย และอ่าวไทย ลักษณะเช่นนี้ทำให้มีฝนตกหนักบางแห่งบริเวณภาคตะวันออกเฉียงเหนือตอนบน ภาคตะวันออก และภาคใต้ ขอให้ประชาชนบริเวณดังกล่าวระวังอันตรายจากฝนตกหนักถึงหนักมากและฝนที่ตกสะสมซึ่งอาจทำให้เกิดน้ำท่วมฉับพลันและน้ำป่าไหลหลาก โดยเฉพาะพื้นที่ลาดเชิงเขาใกล้ทางน้ำไหลผ่านและพื้นที่ลุ่มไว้ด้วย สำหรับคลื่นลมบริเวณทะเลอันดามันและอ่าวไทยตอนบนมีกำลังค่อนข้างแรง ทะเลอันดามันตอนบนมีคลื่นสูง 2-3 เมตร บริเวณที่มีฝนฟ้าคะนองคลื่นสูงมากกว่า 3 เมตร ส่วนทะเลอันดามันตอนล่างและอ่าวไทยมีคลื่นสูง 1-2 เมตร บริเวณที่มีฝนฟ้าคะนองคลื่นสูงมากกว่า 2 เมตร ขอให้ชาวเรือบริเวณทะเลอันดามันและอ่าวไทยเดินเรือด้วยความระมัดระวังและหลีกเลี่ยงการเดินเรือบริเวณที่มีฝนฟ้าคะนอง สำหรับเรือเล็กบริเวณทะเลอันดามันตอนบนควรงดออกจากฝั่งในระยะนี้

สภาพอากาศภาคใต้ (ฝั่งตะวันออก) มีฝนฟ้าคะนองร้อยละ 60 ของพื้นที่ กับมีฝนตกหนักบางแห่ง บริเวณจังหวัดชุมพร สุราษฎร์ธานี นครศรีธรรมราช พัทลุง สงขลา ปัตตานี ยะลา และนราธิวาส อุณหภูมิต่ำสุด 23-25 องศาเซลเซียส อุณหภูมิสูงสุด 32-33 องศาเซลเซียส ลมตะวันตกเฉียงใต้ ความเร็ว 15-35 กม./ชม. ทะเลมีคลื่นสูง 1-2 เมตร บริเวณที่มีฝนฟ้าคะนองคลื่นสูงมากกว่า 2 เมตร

ผลคาดการณ์ปริมาณน้ำฝนล่วงหน้า 1-7 วัน ภาคใต้ (ฝั่งตะวันออก) มีฝนฟ้าคะนองร้อยละ 40-60 ของพื้นที่ตลอดช่วง และมีฝนตกหนักบางแห่ง ในช่วงวันที่ 6 - 9 ส.ค. 65 โดยในช่วงวันที่ 4 - 5 ส.ค. 65 ลมตะวันตกเฉียงใต้ ความเร็ว 15-30 กม./ชม. ทะเลมีคลื่นสูงประมาณ 1 เมตร บริเวณที่มีฝนฟ้าคะนองคลื่นสูงมากกว่า 1 เมตร ส่วนในช่วงวันที่ 6 - 9 ส.ค. 65 ตั้งแต่จังหวัดสุราษฎร์ธานีขึ้นมา ลมตะวันตกเฉียงใต้ ความเร็ว 15-35 กม./ชม. ทะเลมีคลื่นสูง 1-2 เมตร บริเวณที่มีฝนฟ้าคะนองคลื่นสูงมากกว่า 2 เมตร ตั้งแต่จังหวัดนครศรีธรรมราชลงไป ลมตะวันตกเฉียงใต้ ความเร็ว 15-30 กม./ชม. ทะเลมีคลื่นสูงประมาณ 1 เมตร บริเวณที่มีฝนฟ้าคะนองคลื่นสูงมากกว่า 1 เมตร อุณหภูมิต่ำสุด 22-27 องศาเซลเซียส อุณหภูมิสูงสุด 30-36 องศาเซลเซียส

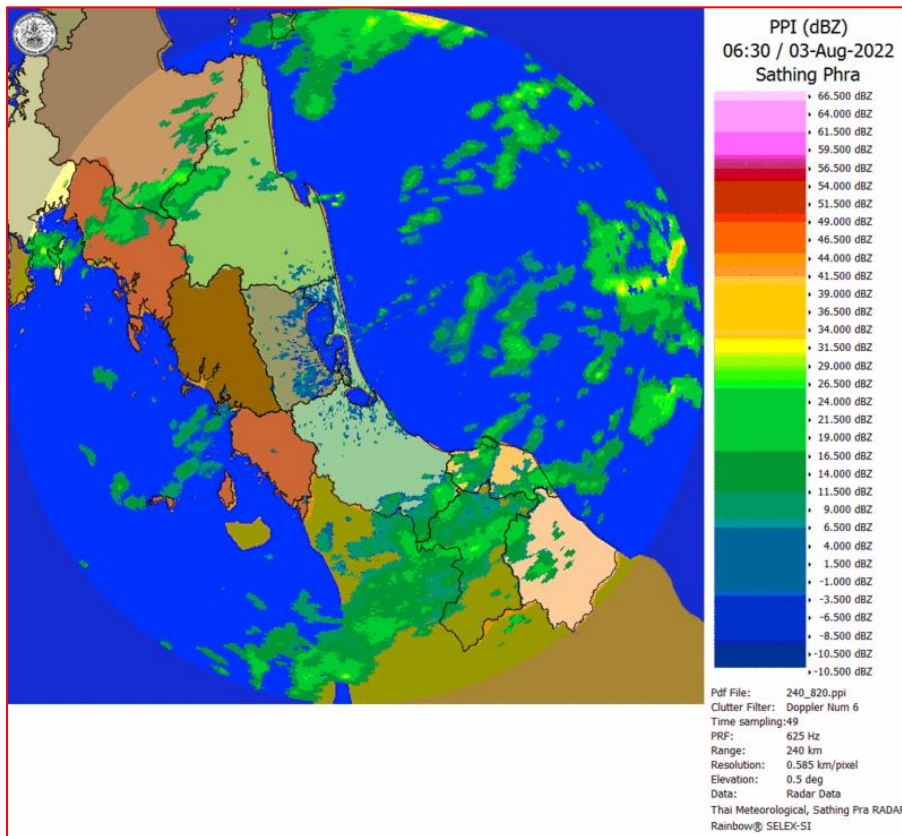


แผนที่อากาศ วันที่ 3 ส.ค. 2565 เวลา 07.00 น.

สถานการณ์ฝน

จากข้อมูลสถานการณ์ฝนในพื้นที่ลุ่มน้ำทะเลสาบสงขลา ภาคใต้ (ฝั่งตะวันออก) ของวันที่ 2 สิงหาคม 2565 จากกรมทรัพยากรน้ำ กรมอุตุนิยมวิทยา กรมชลประทาน และสถาบันสารสนเทศทรัพยากรน้ำ (องค์การมหาชน) พบว่า มีปริมาณฝนในพื้นที่ลุ่มน้ำทะเลสาบสงขลา ข้อมูลสถานการณ์ฝนในพื้นที่ลุ่มน้ำทะเลสาบสงขลา ณ วันที่ 2 สิงหาคม 2565 เวลา 07.00 น.

ลุ่มน้ำ	จังหวัด*	ปริมาณฝน 24 ชม.(มม.)
ทะเลสาบ	นครศรีธรรมราช	1.8
สงขลา	พัทลุง สกษ.	27.9
	สงขลา	15.9
หมายเหตุ “ - ” คือ ยังไม่ได้รับรายงาน, *จังหวัดมีพื้นที่ลุ่มน้ำมากกว่าร้อยละ 50 ขึ้นไป		

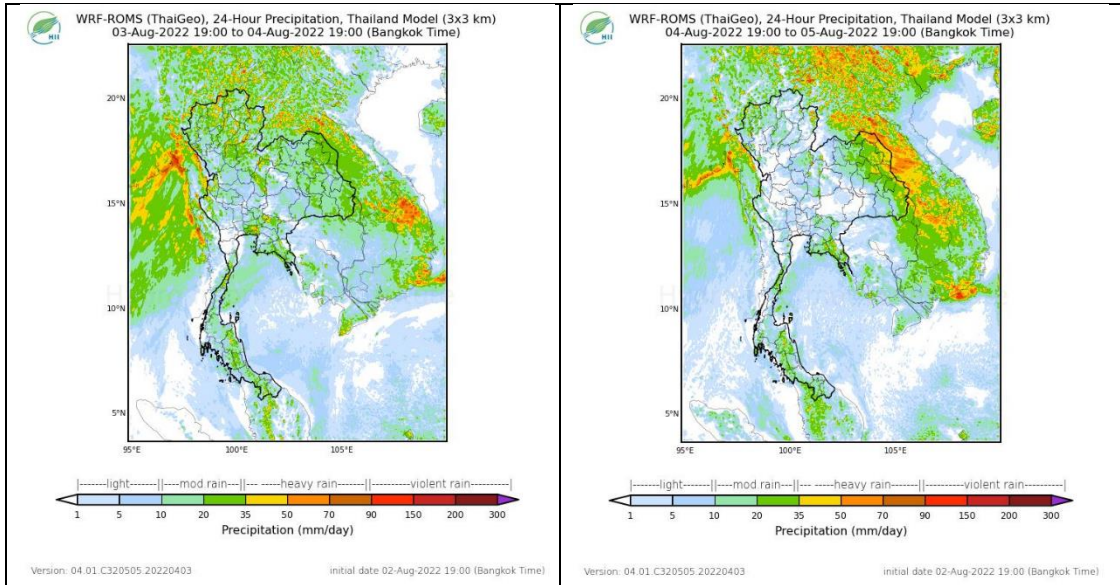


ภาพเรดาร์ตรวจอากาศ “สathingพระ”

ณ วันที่ 3 สิงหาคม 2565 เวลา 13.30 น.

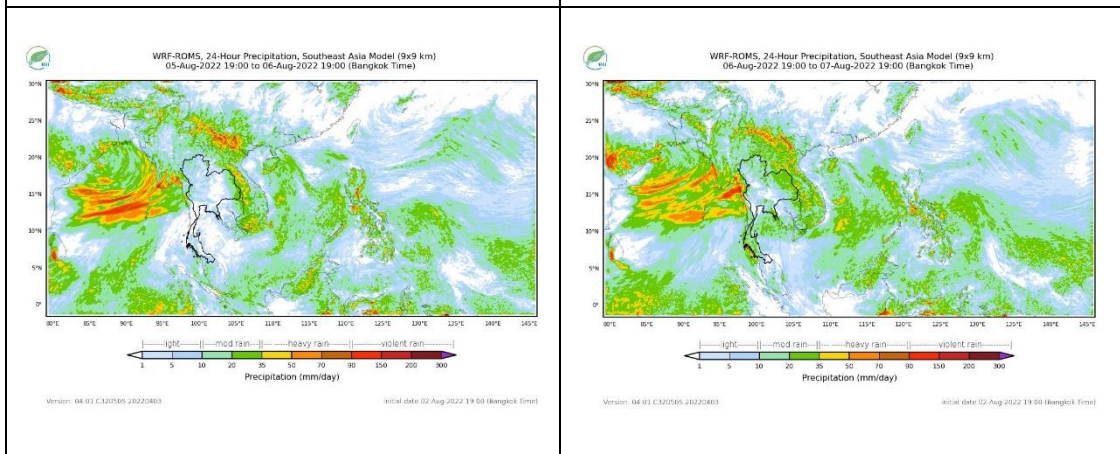
(ที่มา : กรมอุตุนิยมวิทยา <https://weather.tmd.go.th/phs.php>)

สถานการณ์น้ำฝน (แผนภาพคาดการณ์ฝนล่วงหน้าความละเอียดสูง WRF-ROMS Model)



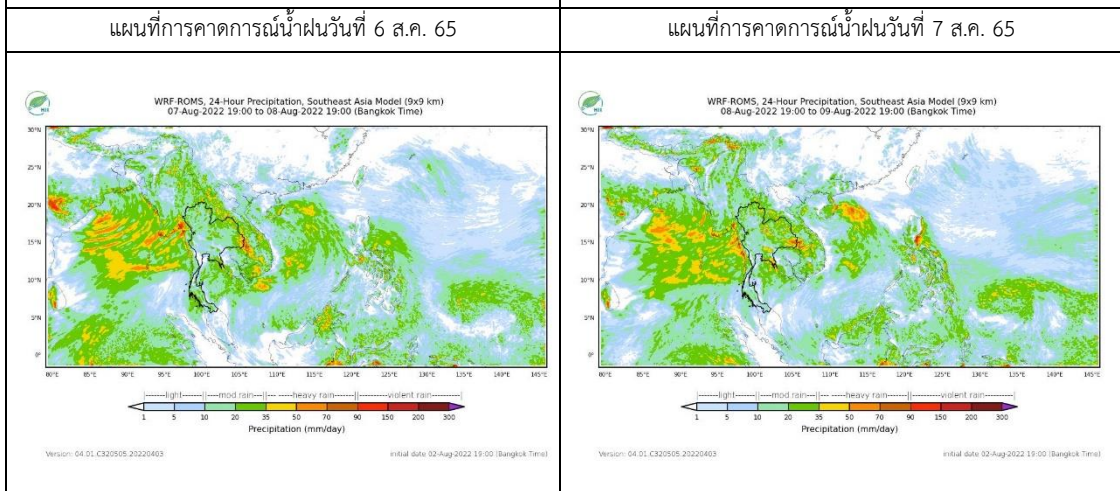
แผนที่การคาดการณ์น้ำฝนวันที่ 4 ส.ค. 65

แผนที่การคาดการณ์น้ำฝนวันที่ 5 ส.ค. 65



แผนที่การคาดการณ์น้ำฝนวันที่ 6 ส.ค. 65

แผนที่การคาดการณ์น้ำฝนวันที่ 7 ส.ค. 65



แผนที่การคาดการณ์น้ำฝนวันที่ 8 ส.ค. 65

แผนที่การคาดการณ์น้ำฝนวันที่ 9 ส.ค. 65

ที่มา : www.thaiwater.net

2. ข้อมูลปริมาณน้ำในลำน้ำ

สถานการณ์น้ำท่า (30 ก.ค. – 3 ส.ค. 2565 ที่มา: กรมชลประทาน)

สถานี	ลุ่มน้ำ	อำเภอ	จังหวัด	ระดับน้ำ-ม.	เสาร์	อาทิตย์	จันทร์	อังคาร	พุธ	แนวโน้ม (เพิ่ม/ลด)
				ปริมาณน้ำ- ลบ.ม./วิ. (ระดับเตือนภัย)	30 ก.ค.	31 ก.ค.	1 ส.ค.	2 ส.ค.	3 ส.ค.	
X.170	ทะเลสาบสงขลา	ศรีนครินทร์	พัทลุง	25.20	20.87	20.85	20.82	20.89	21.02	เพิ่มขึ้น
				374.00	8.10	7.50	6.60	8.70	13.00	
X.265	ทะเลสาบสงขลา	เมือง	พัทลุง	8.00	6.89	6.87	6.84	6.83	6.87	เพิ่มขึ้น
				-	-	-	-	-	-	
X.44	ทะเลสาบสงขลา	หาดใหญ่	สงขลา	7.40	1.13	0.86	1.01	0.98	0.67	ลดลง
				533.00	41.20	31.80	36.40	35.40	26.10	
X.90	ทะเลสาบสงขลา	คลองหอย โข่ง	สงขลา	9.53	2.77	2.65	2.84	2.64	2.60	ลดลง
				904.60	44.80	40.00	47.60	39.60	38.00	
X.173A	ทะเลสาบสงขลา	สะเดา	สงขลา	16.13	11.58	11.34	11.70	11.17	10.86	ลดลง
				258.60	29.70	26.10	31.50	23.55	18.90	
X.174	ทะเลสาบสงขลา	หาดใหญ่	สงขลา	8.88	4.36	4.65	4.53	4.45	4.67	เพิ่มขึ้น
				212.00	1.80	4.75	3.30	2.50	5.05	



สถานีคลองอู่ตะเภาตอนล่าง - ต.หาดใหญ่ อ.หาดใหญ่ จ.สงขลา

(ลุ่มน้ำทะเลสาบสงขลา)

(หมายเหตุ ที่มา : <http://mekhala.dwr.go.th/cctv/>)

3. สรุป

สถานการณ์น้ำในลุ่มน้ำทะเลสาบสงขลาประจำวันที่ 3 สิงหาคม 2565

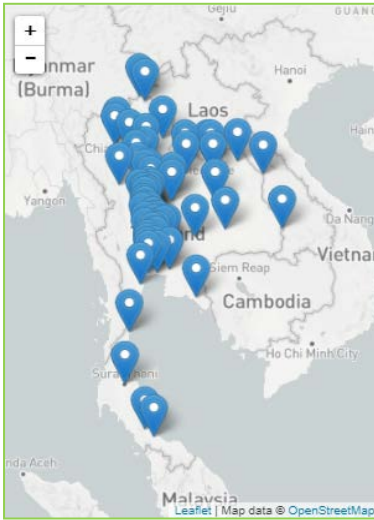
สถานการณ์น้ำในลำน้ำโดยทั่วไปอยู่ในภาวะปกติ ระดับน้ำในลำน้ำส่วนใหญ่มีแนวโน้มลดลง และเพิ่มขึ้น

รายงานระดับน้ำจากกล้อง
CCTV





รายงานระดับน้ำจากกล้อง CCTV
ณ. วันที่ 3 สิงหาคม พ.ศ. 2565



สรุปสถานการณ์น้ำในลำน้ำสายหลัก

- สะพานพระแม่ย่า - อ.เมือง จ.สุโขทัย (ลุ่มน้ำยม) สถานการณ์น้ำน้อย
- สะพานท่าเสา - อ.เมือง จ.อุตรดิตถ์ (ลุ่มน้ำ่าน) สถานการณ์น้ำปกติ
- แม่ น้ำเลย - อ.เมือง จ.เลย (ลุ่มน้ำโขง) สถานการณ์น้ำน้อย
- วัดโคกจันทร์ - อ.สรรพยา จ.ชัยนาท (ลุ่มน้ำเจ้าพระยา) สถานการณ์น้ำน้อย
- สะพานบุญรัตน์ประชาชนวัฒน์ - อ.สามพราน จ.นครปฐม (ลุ่มน้ำท่าจีน) สถานการณ์น้ำปกติ
- สถานีอุตะเถาตอนล่าง - อ.หาดใหญ่ จ.สงขลา (ลุ่มน้ำทะเลสาบสงขลา) สถานการณ์น้ำปกติ
- บ้านปากร่องห้วยจี่ - อ.บ้านตาก จ.ตาก (ลุ่มน้ำปิง) สถานการณ์น้ำปกติ
- สะพานประวัติศาสตร์ - อ.ปาย จ.แม่ฮ่องสอน (ลุ่มน้ำสาละวิน) สถานการณ์น้ำน้อย
- สะพานแควใหญ่ - อ.เมือง จ.กาญจนบุรี (ลุ่มน้ำแม่กลอง) สถานการณ์น้ำปกติ

สถานีแม่ น้ำเลย - อ.เมือง จ.เลย
(ลุ่มน้ำโขง)



ระดับน้ำปัจจุบันต่ำกว่าสถาพ
ระดับตลิ่งต่ำสุด - ม.รทก.
ระดับท้องน้ำ - ม.รทก.

สถานีหัวฝาย - อ.แม่สาย จ.เชียงราย
(แม่สาย/โขง)



ระดับน้ำปัจจุบัน 395.02 ม.รทก.
ระดับตลิ่งต่ำสุด - ม.รทก.
ระดับท้องน้ำ 394.87 ม.รทก.

สนง.ส่วนอุทกหนองคาย - อ.เมือง จ.หนองคาย
(ลุ่มน้ำโขง)



ระดับน้ำปัจจุบันต่ำกว่าสถาพ
ระดับตลิ่งต่ำสุด 166.65 ม.รทก.
ระดับท้องน้ำ 149.20 ม.รทก.

วัดศรีชมพูนงค์คือ - อ.ท่าบ่อ จ.หนองคาย
(ห้วยโมง/โขงอีสาน)



ระดับน้ำปัจจุบันต่ำกว่าสถาพ
ระดับตลิ่งต่ำสุด 167.09 ม.รทก.
ระดับท้องน้ำ 156.60 ม.รทก.

สถานีวัดแม่น้ำโขง (MRC) - อ.เชียงคาน จ.เลย
(ลุ่มน้ำโขง)



ระดับน้ำปัจจุบัน	8.10	ม.รทก.
ระดับตลิ่งต่ำสุด	-	ม.รทก.
ระดับท่อน้ำ	-	ม.รทก.

บ้านเหล่านกขุม - อ.เมือง จ.ขอนแก่น
(ลุ่มน้ำชี)



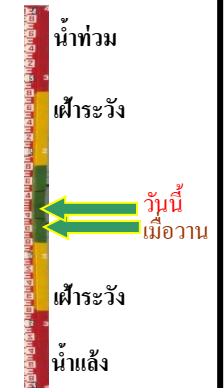
ระดับน้ำปัจจุบัน	144.90	ม.รทก.
ระดับตลิ่งต่ำสุด	149.71	ม.รทก.
ระดับท่อน้ำ	141.00	ม.รทก.

ร.ร.เชียงใหม่คริสเตียน - อ.เมือง จ.เชียงใหม่
(ลุ่มน้ำปิง)



ระดับน้ำปัจจุบันต่ำกว่าสภาพ		
ระดับตลิ่งต่ำสุด	302.12	ม.รทก.
ระดับท่อน้ำ	-	ม.รทก.

สะพานมหาโพธิ์ - อ.เมือง จ.แพร่
(ลุ่มน้ำยม)



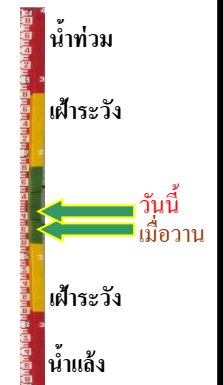
ระดับน้ำปัจจุบัน	145.64	ม.รทก.
ระดับตลิ่งต่ำสุด	152.33	ม.รทก.
ระดับท่อน้ำ	141.18	ม.รทก.

สะพานศรีสังขาลัย - อ.ศรีสังขาลัย จ.สุโขทัย
(ลุ่มน้ำยม)



ระดับน้ำปัจจุบันต่ำกว่าสภาพ		
ระดับตลิ่งต่ำสุด	71.78	ม.รทก.
ระดับท่อน้ำ	58.48	ม.รทก.

สะพานพระแม่ย่า - อ.เมือง จ.สุโขทัย
(ลุ่มน้ำยม)



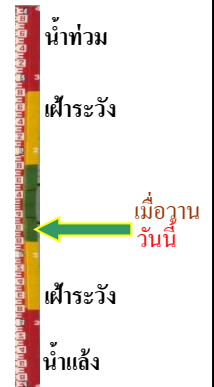
ระดับน้ำปัจจุบัน	45.00	ม.รทก.
ระดับตลิ่งต่ำสุด	48.59	ม.รทก.
ระดับท่อน้ำ	-	ม.รทก.

สะพานบ้านโพทะเล - อ.โพทะเล จ.พิจิตร
(ลุ่มน้ำยม)



ระดับน้ำปัจจุบัน 26.80 ม.รทก.
ระดับตลิ่งต่ำสุด 31.63 ม.รทก.
ระดับท่อน้ำ 20.59 ม.รทก.

วัดเกษไชโยเหนือ - อ.ชุมแสง จ.นครสวรรค์
(ลุ่มน้ำน่าน)



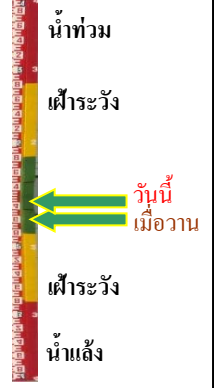
ระดับน้ำปัจจุบันต้นไม้บังสถาพ
ระดับตลิ่งต่ำสุด - ม.รทก.
ระดับท่อน้ำ - ม.รทก.

สะพานท่าเสา - อ.เมือง จ.อุตรดิตถ์
(ลุ่มน้ำน่าน)



ระดับน้ำปัจจุบัน 53.55 ม.รทก.
ระดับตลิ่งต่ำสุด 56.91 ม.รทก.
ระดับท่อน้ำ 47.80 ม.รทก.

สะพานเฉลิมพระเกียรติ 48 พรรษา
อ.เมือง จ.พิจิตร (ลุ่มน้ำน่าน)



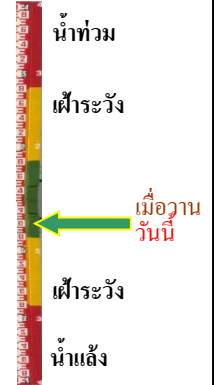
ระดับน้ำปัจจุบัน 31.00 ม.รทก.
ระดับตลิ่งต่ำสุด - ม.รทก.
ระดับท่อน้ำ - ม.รทก.

สะพานเฉลิมพระเกียรติ ร.9 72 พรรษา
อ.บางมูลนาก จ.พิจิตร (ลุ่มน้ำน่าน)



ระดับน้ำปัจจุบันต่ำกว่าสถาพ
ระดับตลิ่งต่ำสุด 27.23 ม.รทก.
ระดับท่อน้ำ 16.56 ม.รทก.

สะพานสุพรรณกัลยา - อ.เมือง จ.พิษณุโลก
(ลุ่มน้ำน่าน)



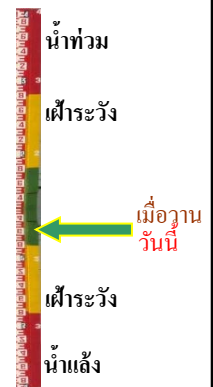
ระดับน้ำปัจจุบันต่ำกว่าสถาพ
ระดับตลิ่งต่ำสุด 44.52 ม.รทก.
ระดับท่อน้ำ 32.51 ม.รทก.

สะพานเดชาติวงศ์ - อ.เมือง จ.นครสวรรค์
(ลุ่มน้ำเจ้าพระยา)



ระดับน้ำปัจจุบันต่ำกว่าสภาพ
ระดับตลิ่งต่ำสุด 23.22 ม.รทก.
ระดับท่อน้ำ 11.15 ม.รทก.

บ้านป้อม - อ.พระนครศรีอยุธยา
จ.พระนครศรีอยุธยา (ลุ่มน้ำเจ้าพระยา)



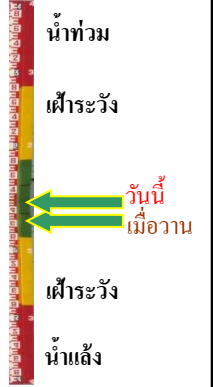
ระดับน้ำปัจจุบันต่ำกว่าสภาพ
ระดับตลิ่งต่ำสุด - ม.รทก.
ระดับท่อน้ำ - ม.รทก.

ศาลากลางสมุทรปราการ - อ.เมือง
จ.สมุทรปราการ (ลุ่มน้ำเจ้าพระยา)



ระดับน้ำปัจจุบันต่ำกว่าสภาพ
ระดับตลิ่งต่ำสุด - ม.รทก.
ระดับท่อน้ำ - ม.รทก.

อุทัยใหม่ - อ.เมือง จ.อุทัยธานี
(ลุ่มน้ำสะแกกรัง)



ระดับน้ำปัจจุบัน 16.45 ม.รทก.
ระดับตลิ่งต่ำสุด - ม.รทก.
ระดับท่อน้ำ - ม.รทก.

สะพานปรีดี - อ.เมือง จ.พระนครศรีอยุธยา
(ลุ่มน้ำเจ้าพระยา)



ระดับน้ำปัจจุบัน -0.70 ม.รทก.
ระดับตลิ่งต่ำสุด - ม.รทก.
ระดับท่อน้ำ - ม.รทก.

สถานีอุตะเขตตอนล่าง - อ.หาดใหญ่ จ.สงขลา
(ลุ่มน้ำทะเลสาบสงขลา)



ระดับน้ำปัจจุบัน 0.70 ม.รทก.
ระดับตลิ่งต่ำสุด 8.93 ม.รทก.
ระดับท่อน้ำ -1.93 ม.รทก.

สถานีบ้านปากร่องห้วยจี่ - อ.บ้านตาก จ.ตาก
(ลุ่มน้ำปิง-วัง-สะแกกรัง-ป่าสัก)



เมื่อวาน
วันนี้

ระดับน้ำปัจจุบัน 117.47 ม.รทก.
ระดับตลิ่งต่ำสุด 120.45 ม.รทก.
ระดับท่อน้ำ 114.47 ม.รทก.

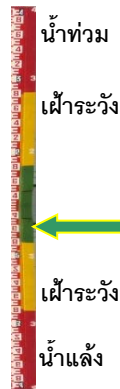
สถานีบ้านจางวาง - อ.หล่มสัก จ.เพชรบูรณ์
(ลุ่มน้ำปิง-วัง-สะแกกรัง-ป่าสัก)



เมื่อวาน
วันนี้

ระดับน้ำปัจจุบันต่ำกว่าสถาพ
ระดับตลิ่งต่ำสุด 135.46 ม.รทก.
ระดับท่อน้ำ 127.24 ม.รทก.

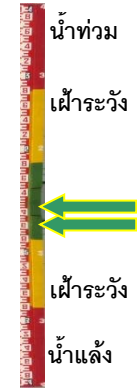
สถานีแม่ น้ำป่าสัก - อ.แก่งคอย จ.สระบุรี
(ลุ่มน้ำปิง-วัง-สะแกกรัง-ป่าสัก)



เมื่อวาน
วันนี้

ระดับน้ำปัจจุบันต่ำกว่าสถาพ
ระดับตลิ่งต่ำสุด 20.10 ม.รทก.
ระดับท่อน้ำ 4.79 ม.รทก.

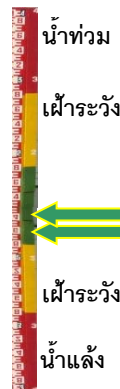
สะพานข้ามคลองแม่กลาง - อ.ปางมะผ้า จ.แม่ฮ่องสอน
(ลุ่มน้ำสาละวิน)



เมื่อวาน
วันนี้

ระดับน้ำปัจจุบัน 581.89 ม.รทก.
ระดับตลิ่งต่ำสุด 592.34 ม.รทก.
ระดับท่อน้ำ 581.23 ม.รทก.

สะพานบ้านปางหมู - อ.เมือง จ.แม่ฮ่องสอน
(ลุ่มน้ำสาละวิน)



เมื่อวาน
วันนี้

ระดับน้ำปัจจุบัน 201.45 ม.รทก.
ระดับตลิ่งต่ำสุด 202.98 ม.รทก.
ระดับท่อน้ำ 196.45 ม.รทก.

สะพานข้ามห้วยแม่สอด - อ.แม่สอด จ.ตาก
(ลุ่มน้ำสาละวิน)



เมื่อวาน
วันนี้

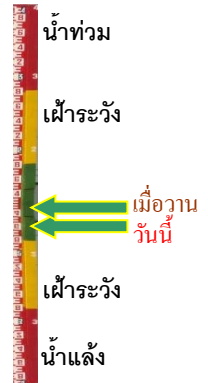
ระดับน้ำปัจจุบัน 205.40 ม.รทก.
ระดับตลิ่งต่ำสุด 207.80 ม.รทก.
ระดับท่อน้ำ 203.37 ม.รทก.

สะพานบ้านหนองปรือ - อ.หนองปรือ จ.กาญจนบุรี
(ลุ่มน้ำแม่กลอง)



ระดับน้ำปัจจุบัน	140.70	ม.รทก.
ระดับตลิ่งต่ำสุด	147.06	ม.รทก.
ระดับท้องน้ำ	140.73	ม.รทก.

สะพานแควใหญ่ - อ.เมือง จ.กาญจนบุรี
(ลุ่มน้ำแม่กลอง)



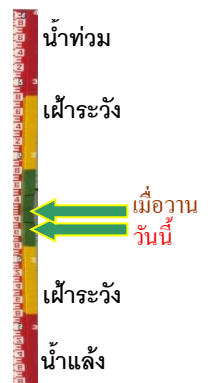
ระดับน้ำปัจจุบัน	24.62	ม.รทก.
ระดับตลิ่งต่ำสุด	28.28	ม.รทก.
ระดับท้องน้ำ	20.86	ม.รทก.

สะพานบ้านท่าเรือ - อ.ท่ามะกา จ.กาญจนบุรี
(ลุ่มน้ำแม่กลอง)



ระดับน้ำปัจจุบัน	5.69	ม.รทก.
ระดับตลิ่งต่ำสุด	14.82	ม.รทก.
ระดับท้องน้ำ	2.90	ม.รทก.

สะพานประวัติศาสตร์ฯ - อ.ป่าาย จ.แม่ฮ่องสอน
(ลุ่มน้ำสาละวิน)



ระดับน้ำปัจจุบัน	476.70	ม.รทก.
ระดับตลิ่งต่ำสุด	483.06	ม.รทก.
ระดับท้องน้ำ	475.77	ม.รทก.

สะพานสมเด็จพระศรีสุริเยนทร์
อ.อัมพวา จ.สมุทรสงคราม (ลุ่มน้ำแม่กลอง)



ระดับน้ำปัจจุบัน	0.70	ม.รทก.
ระดับตลิ่งต่ำสุด	2.52	ม.รทก.
ระดับท้องน้ำ	-14.58	ม.รทก.