

สรุปสถานการณ์น้ำของประเทศ วันที่ ๑๕ มีนาคม ๒๕๖๐

๑. **ฝน** การคาดการณ์ปริมาณฝน (มิลลิเมตร) เดือน มีนาคม เมษายน และพฤษภาคม ๒๕๖๐ เปรียบเทียบกับค่าปกติ [ค่าปกติ = ค่าเฉลี่ยฝนในคาบ ๓๐ ปี (๒๕๒๔ - ๒๕๕๓)] มีรายละเอียดตามตาราง/

ภาค/เดือน (ปริมาณฝนคาดการณ์)	มีนาคม ๒๕๖๐		เมษายน ๒๕๖๐		พฤษภาคม ๒๕๖๐	
	ค่าประมาณ (มม.)	ความหมาย	ค่าประมาณ (มม.)	ความหมาย	ค่าประมาณ (มม.)	ความหมาย
เหนือ	๓๐ - ๕๐ มม.	สูงกว่าค่าปกติเล็กน้อย	๗๐ - ๑๐๐ มม.	สูงกว่าค่าปกติเล็กน้อย	๑๖๐ - ๒๐๐ มม.	ใกล้เคียงค่าปกติ
ตะวันออกเฉียงเหนือ	๕๐ - ๖๐ มม.	สูงกว่าค่าปกติเล็กน้อย	๘๐ - ๑๑๐ มม.	สูงกว่าค่าปกติเล็กน้อย	๑๗๐ - ๒๒๐ มม.	ใกล้เคียงค่าปกติ
กลาง	๕๐ - ๖๐ มม.	สูงกว่าค่าปกติเล็กน้อย	๘๐ - ๑๑๐ มม.	สูงกว่าค่าปกติเล็กน้อย	๑๕๐ - ๑๙๐ มม.	ใกล้เคียงค่าปกติ
ตะวันออกเฉียงเหนือ	๖๐ - ๙๐ มม.	สูงกว่าค่าปกติเล็กน้อย	๑๐๐ - ๑๔๐ มม.	สูงกว่าค่าปกติเล็กน้อย	๒๐๐ - ๒๕๐ มม.	ใกล้เคียงค่าปกติ
ภาคใต้ฝั่งตะวันออก	๗๐ - ๑๐๐ มม.	สูงกว่าค่าปกติเล็กน้อย	๗๐ - ๑๐๐ มม.	สูงกว่าค่าปกติเล็กน้อย	๑๒๐ - ๑๖๐ มม.	ใกล้เคียงค่าปกติ
ภาคใต้ฝั่งตะวันตก	๗๐ - ๑๒๐ มม.	สูงกว่าค่าปกติเล็กน้อย	๑๖๐ - ๒๐๐ มม.	สูงกว่าค่าปกติเล็กน้อย	๑๘๐ - ๒๓๐ มม.	ใกล้เคียงค่าปกติ
กรุงเทพฯ และปริมณฑล	๕๐ - ๖๐ มม.	สูงกว่าค่าปกติเล็กน้อย	๗๐ - ๑๒๐ มม.	สูงกว่าค่าปกติเล็กน้อย	๒๒๐ - ๒๗๐ มม.	ใกล้เคียงค่าปกติ

ที่มาข้อมูล : กรมอุตุนิยมวิทยา พยากรณ์อากาศ ๓ เดือน (http://www.tmd.go.th/month_forecast.php)

ปริมาณฝน ณ วันที่ ๑๓ มีนาคม ๒๕๖๐	หน่วย	เหนือ	กลาง	ต.เฉียงเหนือ	ตะวันออก	ตะวันตก	ใต้	ทั้งประเทศ
ฝนสูงสุด ๒๔ ชม.	มม.				๕.๓			๕.๓
สถานีอุตุนิยมวิทยา		ไม่มีฝน	ไม่มีฝน	ไม่มีฝน	นครนายก	ไม่มีฝน	ไม่มีฝน	นครนายก
ฝนสะสมปี ๕๙	มม.	๔๔.๘ } -๔.๐	๕๑.๖ } -๒๗.๕	๓๒.๐ } -๒.๐	๗๗.๓ } +๐.๗	๓๓.๒ } +๐.๗	๑๓๘.๓ } +๔๘.๑	๖๘.๔ } +๑๐๖.๖
ฝนสะสมปี ๖๐	มม.	๔๐.๘ } -๑๐%	๒๔.๑ } -๑๑๕%	๓๐.๐ } -๖.๗%	๗๘.๐ } +๑%	๓๓.๘ } +๒%	๒๒๓.๕ } +๗๘%	๑๗๕.๐ } +๖๑%
ฝนสะสม ๓๐ ปี	มม.	๒๖.๘	๓๔.๑	๔๒.๐	๗๑.๗	๓๑.๖	๑๒๘.๖	๕๘.๒

ที่มาข้อมูล : กรมอุตุนิยมวิทยา สรุปลักษณะอากาศรายวัน (<http://www.tmd.go.th/climate/climate.php>)

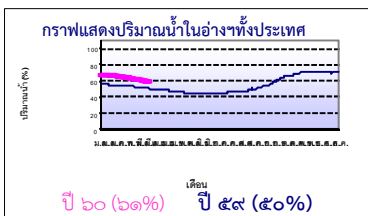
ปริมาณฝนสูงสุด ๒๔ ชม.เพิ่มเติม กรมอุตุนิยมวิทยาได้รายงานเพิ่มเติมโดยการบันทึกของเจ้าหน้าที่เป็นรายวัน ณ เวลา ๐๗.๐๐ น. ของวันนี้ - ไม่มี -

๒. น้ำในอ่างเก็บน้ำขนาดใหญ่



ปริมาณน้ำในอ่าง	หน่วย	เหนือ	กลาง	ต.เฉียงเหนือ	ตะวันออก	ตะวันตก	ใต้	ทั้งประเทศ
น้ำในอ่างปี ๕๙	ล้าน(ลบ.ม) %	๙,๑๙๙ ๓๗%	๔๖๒ ๓๔%	๒,๙๒๖ ๓๕%	๕๗๘ ๓๘%	๑๖,๘๖๕ ๖๓%	๕,๖๘๓ ๖๙%	๓๕,๗๘๘ ๕๐%
น้ำในอ่างปี ๖๐ ๑๔ มี.ค. ๖๐	ล้าน(ลบ.ม) %	๑๒,๘๒๘ } +๑๕% ๕๒%	๗๕๒ } +๒๑% ๕๕%	๔,๑๔๙ } +๑๕% ๕๐%	๗๓๗ } +๑๑% ๔๙%	๑๘,๐๗๒ } +๕% ๖๘%	๖,๓๗๑ } +๙% ๗๘%	๔๓,๐๐๕ } +๑๑% ๖๑%
น้ำในอ่างปี ๕๘ ๑๔ มี.ค. ๕๘	ล้าน(ลบ.ม) %	๑๓,๕๑๔ } -๕% ๕๗%	๔๒๖ } +๑๙% ๓๖%	๓,๔๐๒ } +๕% ๔๕%	๑๘๒ } +๒๗% ๒๒%	๑๘,๗๙๗ } -๓% ๗๑%	๔,๙๒๙ } +๑๘% ๖๐%	๔๑,๒๔๙ } +๐% ๖๑%

ที่มาข้อมูล : กรมชลประทาน ตารางสรุปข้อมูลอ่างขนาดใหญ่ทั่วประเทศ (http://water.rid.go.th/flood/flood/res_table.htm)



หมายเหตุ ๑. อ่างที่มีปริมาณน้ำต่ำกว่า ๕๐% ของความจุมี ๑๕ อ่าง คือ ๑.ลำตะคอง (๒๘%) ๒.คลองสิียด (๒๙%) ๓.แม่แก้ว (๓๐%) ๔.น้ำพุง (๓๔%) ๕.ลำปาว (๓๕%) ๖.ลำแซะ (๓๖%) ๗.น้ำอูน (๓๘%) ๘.ลำพระเพลิง (๔๒%) ๙.มูลบน (๔๓%) ๑๐.ภูมีพล (๔๗%) ๑๑.แก่งกระจาน (๔๗%) ๑๒.ลำนางรอง (๔๗%) ๑๓.ประแสร์ (๔๗%) ๑๔.ปราณบุรี (๔๙%) และ ๑๕.ป่าสัก (๔๙%)

๒. อ่างที่มีปริมาณน้ำเก็บกักตั้งแต่ ๘๐% ของความจุ มี ๓ อ่าง ได้แก่ ๑.กระเสียว (๘๓%) ๒.รัชชประภา (๘๕%) และ ๓.กิวคองมา (๘๖%)

๓. สรุปสถานการณ์น้ำในแม่น้ำและลุ่มน้ำสำคัญ

กรมชลประทาน : (<http://www.rid.go.th/๒๐๑๙/>)

- **สรุปสถานการณ์น้ำทั่วประเทศ** (ศูนย์ประมวลวิเคราะห์สถานการณ์น้ำ: สรุปสถานการณ์น้ำประจำวัน) (๑๔ มี.ค.) : **สถานการณ์น้ำที่อยู่ในเกณฑ์น้ำน้อย** ได้แก่ สถานี P.๑ จ.เชียงใหม่ สถานี P.๗A จ.กำแพงเพชร, สถานี P.๑๗ จ.นครสวรรค์, สถานี W.๔A จ.ตาก, สถานี Y.๑ C จ.แพร่, สถานี N.๑ จ.น่าน, , สถานี Kgt.๑๐ จ.สระแก้ว, สถานี M.๙ จ.ศรีสะเกษ, สถานี M.๖A จ.บุรีรัมย์, สถานี M.๗ จ.อุบลราชธานี, สถานี Kgt.๓ จ.ปราจีนบุรี และสถานี X.๑๕๘ จ.ชุมพร และสถานี X.๑๑๙A จ.นราธิวาส **สถานการณ์น้ำที่อยู่ในเกณฑ์ปกติ** ได้แก่ สถานี Y.๑๖ จ.พิษณุโลก, สถานี N.๕A จ.พิษณุโลก, สถานี N.๖๗ จ.นครสวรรค์ และสถานี X.๓๐๗A จ.สุราษฎร์ธานี **แนวโน้มระดับน้ำ** แม่น้ำปิง แม่น้ำวัง แม่น้ำยม แม่น้ำน่าน แม่น้ำพระสทิง แม่น้ำตาปี และแม่น้ำโคกล มีแนวโน้มระดับน้ำลดลง แม่น้ำมูล มีแนวโน้มระดับน้ำทรงตัว แม่น้ำบางปะกง แม่น้ำท่าตะเภา มีแนวโน้มระดับน้ำเพิ่มขึ้น

กรมทรัพยากรน้ำ : (<http://www.dwr.go.th/home>)

สำนักวิจัย พัฒนา และอุทกวิทยา (<http://division.dwr.go.th/brdh/>)

- ระบบปฏิบัติการเฝ้าระวัง และเตือนภัยล่วงหน้า น้ำหลาก - ดินถล่ม (Early Warning) ณ วันที่ ๑๔ มี.ค. ๖๐ : - ไม่มีการเตือนภัย -
- สถานการณ์น้ำในแม่น้ำโขง (MRC: Mekong River Commission) ณ วันที่ ๑๔ มี.ค. ๖๐ ที่สถานีเชียงแสน เชียงคน หนองคาย นครพนม มุกดาหาร และโขงเจียม วัดระดับน้ำได้ ๓.๔๑, ๖.๑๖, ๒.๗๖, ๒.๓๙, ๒.๗๒ และ ๓.๐๐ เมตร ตามลำดับ เปรียบเทียบกับตลิ่ง มีค่าเท่ากับ -๙.๑๖, -๙.๘๖, -๘.๘๐, -๙.๙๗, -๙.๒๔ และ -๑๑.๕๘ เมตร ตามลำดับ **แนวโน้มระดับน้ำท่า** สถานีเชียงคน และโขงเจียม มีแนวโน้มระดับน้ำเพิ่มขึ้น สถานีเชียงแสน หนองคาย นครพนม และมุกดาหาร มีแนวโน้มระดับน้ำลดลง

ศูนย์ป้องกันวิกฤติน้ำ (<http://mekhala.dwr.go.th/main/>) และ **line:รายงานสถานการณ์น้ำ** : ระบบติดตามและเฝ้าระวังสถานการณ์น้ำ ประกอบด้วย

- โครงการสำรวจติดตั้งระบบตรวจวัดสถานภาพน้ำทางไกลอัตโนมัติ (ในลุ่มน้ำ) ได้แก่
- **สถานการณ์น้ำของสถานีโทรมาตรลุ่มน้ำเจ้าพระยา** (ณ วันที่ ๑๓ มี.ค.๖๐) ลุ่มน้ำเจ้าพระยา ปัจจุบันสถานการณ์น้ำในลำน้ำโดยทั่วไปยังคงอยู่ในภาวะปกติ (ระดับน้ำต่ำกว่าระดับตลิ่งต่ำสุด) แต่มีบางพื้นที่มีระดับน้ำลดลงกว่าเมื่อวาน
- **สถานการณ์น้ำของสถานีโทรมาตรลุ่มน้ำยม-น่าน** (ณ วันที่ ๑๔ มี.ค.๖๐) ลุ่มน้ำยม-น่าน ปัจจุบันสถานการณ์น้ำในลำน้ำโดยทั่วไปยังคงอยู่ในภาวะปกติ (ระดับน้ำต่ำกว่าระดับตลิ่งต่ำสุด) ระดับน้ำในลำน้ำยมและลำน้ำน่าน ส่วนใหญ่มีแนวโน้มทรงตัว

- สถานการณ์น้ำของสถานีโทรมาตรลุ่มน้ำบางปะกง-ปราจีนบุรี (ณ วันที่ ๑๔ มี.ค.๖๐) ลุ่มน้ำบางปะกง ปัจจุบันสถานการณ์น้ำในลำน้ำโดยทั่วไปยังคงอยู่ในภาวะปกติ (ระดับน้ำต่ำกว่าระดับตลิ่งต่ำสุด) ระดับน้ำในลำน้ำส่วนใหญ่มีแนวโน้มลดลง
- สถานการณ์น้ำของสถานีโทรมาตรลุ่มน้ำโขง ชี มูล (ณ วันที่ ๑๔ มี.ค.๖๐) ลุ่มน้ำโขง ชี มูล ปัจจุบันสถานการณ์น้ำในลำน้ำโดยทั่วไปยังคงอยู่ในภาวะปกติ (ระดับน้ำต่ำกว่าระดับตลิ่งต่ำสุด) ระดับน้ำในลำน้ำส่วนใหญ่มีแนวโน้มเพิ่มขึ้น
- สถานการณ์น้ำของสถานีโทรมาตรลุ่มน้ำทะเลสาบสงขลา (ณ วันที่ ๑๔ มี.ค.๖๐) ลุ่มน้ำทะเลสาบสงขลา ปัจจุบันสถานการณ์น้ำในลำน้ำโดยทั่วไปยังคงอยู่ในภาวะปกติ (ระดับน้ำต่ำกว่าระดับตลิ่งต่ำสุด) ระดับน้ำในลำน้ำส่วนใหญ่มีแนวโน้มลดลง/ทรงตัว
- โครงการจัดตั้งศูนย์ปฏิบัติการและข้อมูลเพื่อการบริหารจัดการทรัพยากรน้ำ ได้แก่
- สถานการณ์น้ำจากการเชื่อมโยงสัญญาณภาพจากกล้อง CCTV ณ วันที่ ๑๔ มี.ค.๖๐ : สถานการณ์น้ำทั่วไปอยู่ในเกณฑ์ปกติ แต่มีสถานีที่อยู่ในเกณฑ์เฝ้าระวังน้ำแล้ง ได้แก่ สถานีสะพานพระเมรุมา อ.เมือง จ.สุโขทัย (ลุ่มน้ำยม)

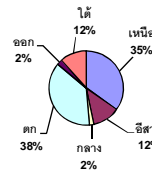
๔. พายุหมุน (อุตุนิยมวิทยา) - ไม่มี -

๕. สถานการณ์น้ำ สถานการณ์วิกฤติน้ำ (ข่าว) กรมป้องกันและบรรเทาสาธารณภัย อธิบดีฯ เปิดเผยถึงสถานการณ์ภัยแล้งในปี ๒๕๖๐ ว่า ขณะนี้มีเพียง จ.สระแก้ว ที่ประกาศให้เป็นพื้นที่ประสบภัย แต่โดยภาพรวมแล้วยังไม่ถือว่าแล้ง ทั้งนี้ รัฐบาลมีการเตรียมการทั้งสำรวจแหล่งน้ำและแผนการใช้น้ำ ที่สำคัญคือการทำความเข้าใจแก่ประชาชนว่ารัฐบาลจะบริหารจัดการน้ำเพื่อการอุปโภคบริโภคอย่างไร ซึ่งกระทรวงมหาดไทยได้สำรวจแล้วว่าแหล่งต้นน้ำอยู่ที่ใด และจะใช้น้ำอย่างไรจึงจะเพียงพอ นอกจากนี้ ยังต้องทำความเข้าใจกับเกษตรกรโดยเฉพาะที่ทำนาปรัง เพราะเกรงว่าน้ำอาจไม่เพียงพอ โดยทางกรมชลประทาน กระทรวงเกษตรและสหกรณ์ ได้ให้ข้อมูลส่วนนี้แก่เกษตรกรแล้ว ขณะที่กระทรวงมหาดไทยแจ้งผู้ใหญ่บ้านให้ช่วยทำความเข้าใจเช่นเดียวกัน กรมชลประทานได้เตรียมพร้อมรับสถานการณ์ภัยแล้งที่จะเกิดขึ้น โดยการจัดเตรียมรถบรรทุกน้ำและเครื่องสูบน้ำ กระจายอยู่ในพื้นที่โครงการชลประทานทั่วประเทศและได้ประสานกับกรมฝนหลวงและการบินเกษตรอย่างใกล้ชิด เพื่อร่วมกันวางแผนปฏิบัติการฝนหลวงเติมน้ำในเขื่อนที่มีน้ำน้อย และเพิ่มความชุ่มชื้นให้กับพื้นที่ที่แห้งแล้ง โดยจะใช้ศูนย์ปฏิบัติการฝนหลวง ของกรมฝนหลวงและการบินเกษตร ที่ประจำอยู่ทุกภูมิภาคของประเทศ จำนวน ๘ หน่วยปฏิบัติการกับอีก ๕ ศูนย์ปฏิบัติการ โดยในปัจจุบันยังได้เพิ่มศูนย์ปฏิบัติในภาคตะวันออกเฉียงเหนือที่จังหวัดบุรีรัมย์อีก ๑ แห่ง เพื่อเติมน้ำให้กับเขื่อนลำพระเพลิง เขื่อนมูลบน เขื่อนลำตะของ และเขื่อนลำตะคอง ตลอดในช่วงฤดูแล้งนี้ด้วย กรมฝนหลวงฯ ผอ.ศูนย์ปฏิบัติการฝนหลวงภาคตะวันออกเฉียงเหนือ เปิดเผยว่า ปัจจุบัน ศูนย์ปฏิบัติการฝนหลวงภาคตะวันออกเฉียงเหนือ ยังคงเดินหน้าทำฝนเทียมอย่างต่อเนื่อง เบื้องต้นได้เปิดหน่วยอยู่ใน จ.บุรีรัมย์ ควบคู่กับการเปิดหน่วยเดิมสารที่ จ.ขอนแก่น เพื่อให้สามารถดำเนินงานได้อย่างครอบคลุมทุกจุด เน้นภารกิจการเติมน้ำเขื่อนสำคัญ เช่น เขื่อนลำตะคอง, เขื่อนลำพระเพลิง เนื่องจากปริมาณกักเก็บของเขื่อนดังกล่าวอยู่ในระดับที่เสี่ยงต่อการเข้าสู่ภาวะวิกฤติ ขณะเดียวกันก็ไม่ละทิ้งการดูแลพื้นที่การเกษตรของราษฎร เพื่อให้เกิดความเท่าเทียมกันในด้านโอกาสของการเข้าถึงการใช้น้ำ จ.กาฬสินธุ์ ผู้ว่าฯ นำโครงการประชารัฐมวลชนสู้ภัยแล้ง สร้างฝายประชารัฐบรรเทาภัยแล้ง ๙๐ แห่งภายในหลวงรัชกาลที่ ๙ ขณะที่ปริมาณน้ำเขื่อนลำปาวมีน้อย แต่มั่นใจพื้นที่เพาะปลูกในเขตชลประทาน ๒๖๘,๐๐๐ ไร่ มีน้ำเพาะปลูกเพียงพอ ขณะที่ปัญหาความแห้งแล้งในขณะนี้ พบว่าหลายหมู่บ้านนอกเขตชลประทานเริ่มประสบปัญหา โดยเฉพาะเขตต.ภูดิน อ.เมืองกาฬสินธุ์ ในความรับผิดชอบของเทศบาลตำบลภูดิน ที่เคยมีปัญหาร่องทุกซ่ร่องขาดแคลนน้ำจนถึงขณะนี้ก็ยังไม่สามารถดำเนินการแก้ไขให้แล้วเสร็จได้ จ.อ่างทอง ชาวนาในพื้นที่หมู่ ๓ ต.สีร้อย อ.วิเศษชัยชาญ ได้ร่วมกันทำประชาคม เรื่องการวางท่อคอนกรีตจากริมแม่น้ำน้อย เพื่อส่งน้ำไปยังที่นาหลายพันไร่ ในทุ่งนาในพื้นที่ต.สีร้อย หลังอยู่ปลายคลองชลประทาน น้ำส่งมาไม่ถึงปลายคลอง ขอความช่วยเหลือไปยังเทศบาลต.บางจักร เพื่อของบประมาณในการก่อสร้างเพื่อสูบน้ำจากแม่น้ำน้อย ส่งให้ชาวนาในพื้นที่ประสบปัญหาภัยแล้งขาดแคลนน้ำหลายพันไร่

๖. คาดการณ์สภาพอากาศ ๗ วัน (กรมอุตุนิยมวิทยา) ในช่วงวันที่ ๑๔-๑๕ มี.ค. บริเวณประเทศไทยตอนบนจะมีอากาศร้อนถึงร้อนจัดกับมีฟ้าหลัวในตอนกลางวัน โดยมีฝนฟ้าคะนองบางแห่งบริเวณภาคตะวันออกเฉียงเหนือ และภาคตะวันออก ส่วนในช่วงวันที่ ๑๖-๒๐ มี.ค. ประเทศไทยตอนบนจะมีพายุฤดูร้อนเกิดขึ้น โดยมีลักษณะของพายุฝนฟ้าคะนอง ลมกระโชกแรงและลูกเห็บตกบางแห่งบริเวณภาคเหนือ ภาคตะวันออกเฉียงเหนือ ภาคตะวันออก และภาคกลาง

๗. พื้นที่ที่ควรเฝ้าระวังเดือนกัญวิกฤติน้ำ(น้ำท่วม ภัยแล้ง) - ไม่มีพื้นที่เฝ้าระวัง -

ปริมาณน้ำรวมทั้งประเทศ
70,921 ล้าน ลบ.ม. (100%)



เปรียบเทียบปริมาณน้ำรวม
ในประเทศปัจจุบัน
กับปี 60 และ ปี 59

วันที่ 14 มีนาคม 2560 เท่ากับ
43,005 ล้าน ลบ.ม. หรือ เท่ากับ

61%
วันที่ 13 มีนาคม 2559 เท่ากับ

35,788 ล้าน ลบ.ม. หรือ เท่ากับ
50%

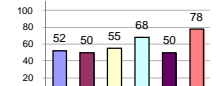
รายงานสรุปสภาพน้ำในอ่างเก็บน้ำขนาดใหญ่และขนาดกลาง

รายงานสถานการณ์ ณ. วันที่ 14 มีนาคม 2560

ปริมาณน้ำในอ่างที่ใช้การได้ในสัปดาห์นี้ + มากกว่า / - น้อยกว่า สัปดาห์ก่อน **720.26** ล้าน ลบ.ม.

สถานการณ์ปริมาณน้ำในอ่างเก็บน้ำที่ใช้ในทุกกิจกรรมทั่วประเทศ มากกว่าปริมาณน้ำที่ไหลเข้าอ่าง เนื่องด้วยเก็บสัปดาห์ที่ผ่านมา ควบคู่ไปอย่างระมัดระวัง

% ปริมาณน้ำรวมแต่ละภาคปัจจุบัน



สรุปสถานการณ์ปริมาณน้ำในอ่าง

คงที่	1	อ่าง
ลดลง	36	อ่าง
เพิ่มขึ้น	1	อ่าง

ภาค	สถานการณ์ปริมาณน้ำในอ่าง				ปริมาณน้ำเปลี่ยนแปลง (ล้าน ม.³)	สถานะ
	ลดลง (แห่ง)	คงที่ (แห่ง)	เพิ่มขึ้น (แห่ง)	รวม (แห่ง)		
ภาคเหนือ	7	-	-	7	-293.00	ปริมาณน้ำในอ่างเก็บน้ำลดลง
ภาคตะวันออกเฉียงเหนือ	11	-	1	12	-152.00	ปริมาณน้ำในอ่างเก็บน้ำลดลง
ภาคกลาง	2	1	-	3	-47.00	ปริมาณน้ำในอ่างเก็บน้ำลดลง
ภาคตะวันตก	2	-	-	2	-136.00	ปริมาณน้ำในอ่างเก็บน้ำลดลง
ภาคตะวันออก	10	-	-	10	-39.26	ปริมาณน้ำในอ่างเก็บน้ำลดลง
ภาคใต้	4	-	-	4	-53.00	ปริมาณน้ำในอ่างเก็บน้ำลดลง
รวมทั้งประเทศ	36	1	1	38	-720.26	ปริมาณน้ำในอ่างเก็บน้ำลดลง

ภาค	อ่างเก็บน้ำ	ความจุที่ใช้งาน (ล้าน ม.³)	ปริมาณน้ำที่ใช้งานได้ (ล้าน ม.³)	ใช้การได้จริง (ล้าน ม.³)	ปริมาณน้ำรวมวันที่ 13 มีนาคม 2559 (ล้าน ม.³)	%	ปัจจุบัน วันที่ 14 มีนาคม 2560				สัปดาห์ก่อน วันที่ 8 มีนาคม 2560				ปริมาณน้ำ + เพิ่มขึ้น - ลดลง (ล้าน ม.³)	สถานการณ์ในอ่าง
							ปริมาณรวม (ล้าน ม.³)	%	ปริมาณน้ำใช้การได้จริง (ล้าน ม.³)	%	ปริมาณรวม (ล้าน ม.³)	%	ปริมาณน้ำใช้การได้จริง (ล้าน ม.³)	%		
ภาคเหนือ (7)																
ภูมิพล (2)	ตาก	13,462	3,800	9,662	4,540	34%	6,267	47%	2,467	18%	6,336	47%	2,536	19%	-69.00	ลดลง
สิริกิติ์ (2)	อุตรดิตถ์	9,510	2,850	6,660	4,208	44%	5,638	59%	2,788	29%	5,807	61%	2,957	31%	-169.00	ลดลง
แม่ศึก	เชียงใหม่	265	12	253	53	20%	146	55%	134	51%	153	58%	141	53%	-7.00	ลดลง
แม่กวาง	เชียงใหม่	263	14	249	29	11%	78	30%	64	24%	85	32%	71	27%	-7.00	ลดลง
กิ่วลม	ลำปาง	106	3	103	27	25%	62	58%	59	56%	68	64%	65	61%	-6.00	ลดลง
กิ่วตอง	ลำปาง	170	6	164	22	13%	147	86%	141	83%	148	87%	142	84%	-1.00	ลดลง
แควน้อย	พิษณุโลก	939	43	896	320	34%	490	52%	447	48%	524	56%	481	51%	-34.00	ลดลง
รวมภาคเหนือ	34.85%	24,715	6,728	17,987	9,199	37%	12,828	52%	6,100	25%	13,121	53%	6,393	26%	-293.00	ลดลง
ภาคตะวันออกเฉียงเหนือ (12)																
ห้วยหลวง	อุดรธานี	136	7	129	23	17%	73	54%	66	49%	75	55%	68	50%	-2.00	ลดลง
น้ำอูน	สกลนคร	520	45	475	157	30%	200	38%	155	30%	206	40%	161	31%	-6.00	ลดลง
น้ำพุ	สกลนคร	165	8	157	59	36%	56	34%	48	29%	55	33%	47	28%	1.00	เพิ่มขึ้น
จุฬารัตน์ (2)	ชัยภูมิ	164	37	127	60	37%	84	51%	47	29%	95	58%	58	35%	-11.00	ลดลง
อุบลรัตน์ (2)	ขอนแก่น	2,431	581	1,850	619	25%	1,399	58%	818	34%	1,455	60%	874	36%	-56.00	ลดลง
ลำปาว	กาฬสินธุ์	1,980	100	1,880	547	28%	695	35%	595	30%	732	37%	632	32%	-37.00	ลดลง
ลำตะคอง	นครราชสีมา	314	22	292	99	32%	89	28%	67	21%	92	29%	70	22%	-3.00	ลดลง
ลำพระเพลิง	นครราชสีมา	155	1	154	64	41%	65	42%	64	41%	66	43%	65	42%	-1.00	ลดลง
มูลขาม	นครราชสีมา	141	7	134	42	30%	61	43%	54	38%	62	44%	55	39%	-1.00	ลดลง
ลำน้ำแชะ	นครราชสีมา	275	7	268	83	30%	100	36%	93	34%	104	38%	97	35%	-4.00	ลดลง
ลำน้ำรอง	บุรีรัมย์	121	3	118	62	51%	57	47%	54	45%	58	48%	55	45%	-1.00	ลดลง
สิรินธร (2)	อุบลราชธานี	1,966	831	1,135	1,111	57%	1,270	65%	439	22%	1,301	66%	470	24%	-31.00	ลดลง
รวมภาคตะวันออกเฉียงเหนือ	11.80%	8,369	1,649	6,720	2,926	35%	4,149	50%	2,500	30%	4,302	51%	2,652	32%	-152.00	ลดลง
ภาคกลาง (3)																
ปาล์มชลสิทธิ์	ลพบุรี	960	3	957	359	37%	468	49%	465	48%	505	53%	502	52%	-37.00	ลดลง
ห้วยเสลา	อุทัยธานี	160	17	143	47	29%	85	53%	68	43%	85	53%	68	43%	-	คงที่
กระเสียว	สุพรรณบุรี	240	40	200	56	23%	199	83%	159	66%	209	87%	169	70%	-10.00	ลดลง
รวมภาคกลาง	1.92%	1,360	60	1,300	462	34%	752	55%	692	51%	799	59%	739	54%	-47.00	ลดลง
ภาคตะวันตก (2)																
ศรีนครินทร์ (2)	กาญจนบุรี	17,745	10,265	7,480	12,365	70%	13,150	74%	2,885	16%	13,206	74%	2,941	17%	-56.00	ลดลง
วชิราลงกรณ (2)	กาญจนบุรี	8,860	3,012	5,848	4,500	51%	4,922	56%	1,910	22%	5,002	56%	1,990	22%	-80.00	ลดลง
รวมภาคตะวันตก	37.51%	26,605	13,277	13,328	16,865	63%	18,072	68%	4,795	18%	18,208	68%	4,931	19%	-136.00	ลดลง
ภาคตะวันออก (6+4)																
ขุนด่าน	นครนายก	224	5.00	219	98	44%	112	50%	107	48%	118	53%	113	50%	-6.00	ลดลง
คลองสีด	ฉะเชิงเทรา	420	30.00	390	116	28%	123	29%	93	22%	131	31%	101	24%	-8.00	ลดลง
บางพระ (3)	ชลบุรี	117	12.00	105	33	28%	76	65%	64	55%	78	67%	66	56%	-2.00	ลดลง
หนองปลาไหล (3)	ระยอง	164	13.75	150	135	82%	97	59%	83	51%	100	61%	86	53%	-3.00	ลดลง
ประแสร์ (3)	ระยอง	295	20.00	275	196	66%	139	47%	119	40%	145	49%	125	42%	-6.00	ลดลง
บางพระชั้น (3)	ระยอง	17	0.72	16	9	57%	8	48%	7	44%	8	50%	7.52	45%	-0.27	ลดลง
หนองค้อ (3)	ระยอง	21	1.00	20	5	25%	11	53%	10	48%	12	55%	10.74	50%	-0.41	ลดลง
คลองกาย (3)	ระยอง	79	3.00	76	33	42%	54	67%	51	64%	56	70%	52.97	67%	-2.42	ลดลง
คลองใหญ่ (3)	ระยอง	45	3.00	42	26	57%	24	53%	21	46%	24	53%	21.04	46%	-0.17	ลดลง
นขตบริหารจนา	ปราจีนบุรี	295	19.00	276	-	0%	190	64%	171	56%	201	68%	182.00	62%	-11.00	ลดลง
รวมภาคตะวันออก	2.37%	1,678	107	1,570	653	39%	834	50%	726	43%	873	52%	766	46%	-39.26	ลดลง
ภาคใต้ (4)																
แก่งกระจาน	เพชรบุรี	710	65	645	269	38%	333	47%	268	38%	340	48%	275	39%	-7.00	ลดลง
ปราณบุรี	ประจวบคีรีขันธ์	391	18	373	89	23%	190	49%	172	44%	191	49%	173	44%	-1.00	ลดลง
รัชชประภา (2)	สุราษฎร์ธานี	5,639	1,352	4,287	4,361	77%	4,807	85%	3,455	61%	4,850	86%	3,498	62%	-43.00	ลดลง
บางกลาง (2)	ยะลา	1,454	276	1,178	964	66%	1,041	72%	765	53%	1,043	72%	767	53%	-2.00	ลดลง
รวมภาคใต้	11.55%	8,194	1,711	6,483	5,683	69%	6,371	78%	4,660	57%	6,424	78%	4,713	58%	-53.00	ลดลง
รวมทั้งประเทศ	100%(38)	70,921	23,532	47,388	35,788	50%	43,005	61%	19,473	27%	43,726	62%	20,194	28%	-720.26	ลดลง

ที่มาข้อมูล : ตารางสรุปสภาพน้ำในอ่างเก็บน้ำขนาดใหญ่ทั้งประเทศ และตารางสรุปสภาพน้ำในอ่างเก็บน้ำภาคตะวันออก กรมชลประทาน

หมายเหตุ :

- 1) อ่างเก็บน้ำขนาดใหญ่ หมายถึง อ่างเก็บน้ำที่มีความจุตั้งแต่ 100 ล้าน ลบ.ม. ขึ้นไป
- 2) เป็นอ่างเก็บน้ำอยู่ในความรับผิดชอบของการไฟฟ้าฝ่ายผลิตแห่งประเทศไทย(10) นอกนั้นอยู่ในความรับผิดชอบของกรมชลประทาน (28)
- 3) เป็นอ่างเก็บน้ำขนาดกลางที่มีความสำคัญต่อการชลประทานและการประปาฯ ของลุ่มน้ำชายฝั่งทะเลตะวันออก
- 4) ที่มา : กรมชลประทาน และการไฟฟ้าฝ่ายผลิตแห่งประเทศไทย
- 5) จังหวัดที่มีอ่างเก็บน้ำขนาดใหญ่มีจำนวน 26 จังหวัด ไม่มี 50 จังหวัด

รท. หมายถึง ระดับเก็บกักของอ่าง



ศูนย์ข้อมูล



ศูนย์ฝึกอบรมวิทยากร กรมชลประทาน

ลำดับของเขื่อนตามความจุ

- 1.ศรีนครินทร์ 2.ภูมิพล 3.สิริกิติ์ 4.วชิราลงกรณ 5.รัชชประภา
- 6.มูลรัตน 7.สิรินธร 8.บางกลาง 9.ลำปาว 10.ป่าสัก

ลำดับของเขื่อนตามปริมาณน้ำใช้การได้

- 1.ภูมิพล 2.ศรีนครินทร์ 3.สิริกิติ์ 4.วชิราลงกรณ 5.รัชชประภา
- 6.ลำปาว 7.มูลรัตน 8.บางกลาง 9.สิรินธร 10.ป่าสัก