



# รายงานสถานการณ์น้ำ ศูนย์ป้องกันวิกฤติน้ำ กรมทรัพยากรน้ำ วันที่ ๑๕ มีนาคม ๒๕๖๐

## สภาวะอากาศ

ประเทศไทยตอนบนมีอากาศร้อนในตอนกลางวันกับมีอากาศร้อนจัดในบางพื้นที่บริเวณภาคเหนือ ภาคตะวันออกเฉียงเหนือ และภาคกลาง ส่วนบริเวณภาคตะวันออกเฉียงเหนือตอนล่างและภาคตะวันออกมีฝนฟ้าคะนองเกิดขึ้นบางแห่ง



## สถานการณ์น้ำ

กรมอุตุนิยมวิทยา เผยภาคเหนือ-ภาคอีสาน-ภาคกลาง'ร้อนจัด' กทม.อุณหภูมิพุ่งสูง ๓๙ องศา

กรมป้องกันและบรรเทาสาธารณภัย "อธิบดีปก."แจงเกษตรกรน้ำไม่พอทำนาปรัง

จ.หนองคาย ภัยแล้งรุนแรง กรมชลฯทุ่มงบ ๓๓ ล้าน วางระบบท่อส่งสูบน้ำโขง

จ.เลย ทำฝายกระสอบทรายกักเก็บน้ำในช่วงฤดูแล้ง แก้ปัญหาภัยแล้ง

จ.กาฬสินธุ์ เชื่อน้ำลำปาวน้อย จ.กาฬสินธุ์เร่งผุดฝายประชารัฐ

จ.นครพนม ภัยแล้งมาเร็ว พืชผักเฉาตาย สัตว์เลี้ยงขาดน้ำ

## สถานการณ์น้ำต่างประเทศ

### การช่วยเหลือ

กรมฝนหลวงและการบินเกษตร ฝนหลวงภาคอีสานลุยปฏิบัติการต่อเนื่อง เน้นดูแลประชาชนอย่างเท่าเทียม

จ.ชัยภูมิ ทหารช่างช่วยชาวจังหวัดชัยภูมิเร่งขุดลอกลำห้วยแรดแก้แล้ง

## สถานการณ์น้ำ

**ระดับน้ำในแม่น้ำโขง :** สรุปสถานการณ์น้ำประจำวัน : ศูนย์ประมวลวิเคราะห์สถานการณ์น้ำ กรมชลประทานระดับน้ำแม่น้ำโขง ณ วันที่ ๑๕ มีนาคม ๒๕๖๐ ที่สถานีเชียงแสน เชียงคาน หนองคาย นครพนม มุกดาหาร และโขงเจียม วัดได้ ๓.๔๑ .๖.๑๖ ๒.๗๖ ๒.๓๙ ๒.๗๒ และ ๓.๐๐ เมตร ตามลำดับ เปรียบเทียบกับตลิ่ง มีค่าเท่ากับ -๙.๓๙- -๙.๔๔.-๑๐.๑๑ ๙.๒๘ และ-๑๑.๕๐ เมตร ตามลำดับ แนวโน้มระดับน้ำท่า สถานีเชียงคาน สถานีอุบลราชธานี มีแนวโน้มระดับน้ำเพิ่มขึ้น สถานีเชียงแสน สถานีหนองคาย สถานีนครพนม สถานีมุกดาหาร มีแนวโน้มระดับน้ำลดลง

**ระดับน้ำและคุณภาพน้ำของกลุ่มน้ำสงขลา** กลุ่มน้ำทะเลสาบสงขลา ปัจจุบันสถานการณ์น้ำในลำน้ำโดยทั่วไปยังคงอยู่ในภาวะปกติ (ระดับน้ำต่ำกว่าระดับตลิ่งต่ำสุด) ระดับน้ำในลำน้ำส่วนใหญ่มีแนวโน้มลดลง/ทรงตัว สถานการณ์น้ำท่า (๖ มี.ค.- ๑๐ มี.ค.๒๕๖๐ ที่มา กรมชลประทาน) สถานีคลองลำ อ.ศรีนครินทร์ จ.พัทลุง สถานีคลองนุ้ย อ.เมือง จ.พัทลุง สถานีคลองหหวะ อ.หาดใหญ่ จ.สงขลา สถานีคลองอู่ตะเภา อ.หาดใหญ่ จ.สงขลา สถานีคลองอู่ตะเภา อ.คลองหอยโข่ง จ.สงขลา สถานีคลองอู่ตะเภา อ.สะเดา จ.สงขลา วัดปริมาณน้ำได้ ๕.๔๕ - ๐.๐๐ ๔.๘๐ ๒๐.๑๐ และ ๗.๙๐ ลบม/วินาที

สถานีตรวจวัดระดับน้ำ (CCTV) ณ วันที่ ๑๓ มีนาคม ๒๕๖๐ การตรวจวัดระดับน้ำจากกล้อง (CCTV) ระดับน้ำส่วนใหญ่อยู่ในเกณฑ์ปกติ .  
ยกเว้นสถานีสะพานพระเมเย่า อ.เมือง จ.สุโขทัย สถานการณ์เฝ้าระวังน้ำแล้ง

จังหวัด	สถานที่ตั้งกล้อง	แม่น้ำ/ ลุ่มน้ำ	วิกฤติ	วิกฤติ	ระดับน้ำ (ม.รทก.)			สถานการณ์	หมายเหตุ
			น้ำแล้ง	น้ำท่วม	พ.ศ.2560				
			ระดับ	ระดับ	9 มี.ค	10 มี.ค	13 มี.ค		
			น้อยกว่า	มากกว่า					
จ.สุโขทัย	สะพานศรีสุชนาลัย อ.ศรีสุชนาลัย	ยม	60.14	71.78	60.50	60.40	60.60	น้ำปกติ	↑
จ.สุโขทัย	สะพานพระเมเย่า อ.เมือง	ยม	42.48	48.59	N/A	N/A	N/A	เฝ้าระวังน้ำแล้ง	↔
จ.อุตรดิตถ์	สะพานท่าเสา อ.เมือง	น่าน	49.22	56.91	55.60	55.50	55.50	น้ำปกติ	↔
จ.พิษณุโลก	สะพานสุพรรณกัลยา อ.เมือง	น่าน	33.98	44.52	37.40	37.70	37.30	น้ำปกติ	↓
จ.นครพนม	เทศบาล ต.นาแก อ.นาแก	ห้วยน้ำแก้ว/โขงอีสาน	139.05	142.42	141.53	141.68	141.78	น้ำปกติ	↑
จ.ขอนแก่น	บ้านเหล่านกขุม อ.เมือง	ชี	142.78	149.71	145.35	145.40	145.40	น้ำปกติ	↔
จ.บุรีรัมย์	สตึก อ.สตึก	มูล	123.13	128.76	N/A	N/A	N/A	น้ำปกติ	↔
จ.พระนครศรีอยุธยา	อ.เสนา	น้อย/เจ้าพระยา	2.00	5.00	1.25	1.15	1.20	น้ำปกติ	↑
จ.พระนครศรีอยุธยา	บ้านป้อม อ.พระนครศรีอยุธยา	เจ้าพระยา	-	-	0.50	0.45	0.35	น้ำปกติ	↓
จ.สุพรรณบุรี	สะพานวัดพระรูป อ.เมือง	ท่าจีน	-1.26	2.75	0.40	0.40	0.40	น้ำปกติ	↔
จ.เพชรบุรี	เทศบาลเมืองเพชรบุรี อ.เมือง	เพชรบุรี	-	3.18	1.20	1.25	1.10	น้ำปกติ	↓
จ.ประจวบคีรีขันธ์	ร.ร.อนุบาลบางสะพาน อ.บางสะพาน	คลองบางสะพาน/ ชายฝั่งทะเลตะวันตก	-	3.30	0.95	1.00	0.60	น้ำปกติ	↓
จ.สงขลา	สถานีคลองอู่ตะเภาตอนล่าง อ.หาดใหญ่	ทะเลสาบสงขลา	-	-	0.40	0.40	0.30	น้ำปกติ	↓
จ.พัทลุง	สถานีคลองตะโหมด อ.ตะโหมด	ทะเลสาบสงขลา	-	-	21.90	21.90	22.00	น้ำปกติ	↑
จ.พัทลุง	สถานีลำป่า อ.เมือง	ทะเลสาบสงขลา	-	-	-1.40	-1.40	-1.40	น้ำปกติ	↔

\*N/A คือ อ่านค่าระดับจากไม้วัดระดับ (Staff) ไม่ได้ / ไม้วัดระดับ (Staff) ชำรุด

\*\*ม.รทก. คือ เมตรเทียบกับระดับน้ำทะเลปานกลาง

\*\* ระดับน้ำทะเลปานกลาง (Mean Sea Level) หรือ ร.ทก. เป็นค่าการวัด ระดับน้ำทะเลขึ้นสูงสุด (High Tide : HT) และลงต่ำสุด (Low Tide : LT) ของแต่ละวัน ในช่วงระยะเวลาที่กำหนด แล้วนำค่ามาเฉลี่ยเป็นระดับน้ำทะเลปานกลาง สำหรับระยะเวลาที่ทำการรังวัดโดยทั่วไปจะต้องวัดเป็นเวลา ๑๘.๖ ปี ตามวิธีจักรของน้ำ ระดับน้ำทะเลปานกลางของแต่ละบริเวณทั่วโลกอาจมีความสูงไม่เท่ากัน

ในประเทศไทยใช้เวลาในการวัด ๕ ปี โดยเลือกที่ตำบลเกาะหลัก จังหวัดประจวบคีรีขันธ์ เป็นที่วัด แล้วนำมาหาค่าเฉลี่ย เพื่อใช้เป็นค่าระดับน้ำทะเลปานกลาง ให้มีค่า ๐.๐๐๐ เมตร ทำการถ่ายโยงมายังหมุด BM-A (ซึ่งถือว่าเป็นหมุดหลักฐานหมุดแรกของประเทศไทย) ซึ่งมีค่าระดับน้ำทะเลปานกลาง ๑.๔๔๗๗ เมตร

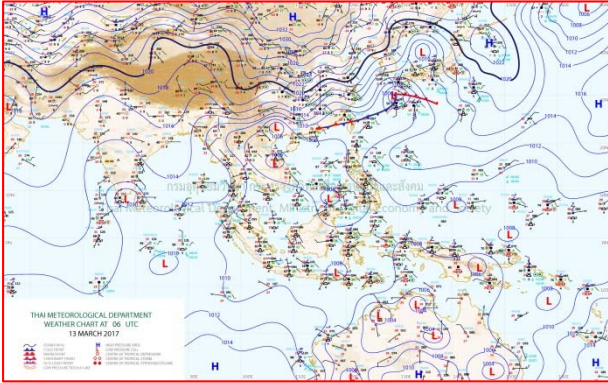
## ปริมาณน้ำฝนสูงสุด (มม.)

จังหวัด	๘ มี.ค.๕๙	๙ มี.ค.๕๙	๑๐ มี.ค.๕๙	๑๑ มี.ค.๕๙	๑๒ มี.ค.๕๙
จ.นครสวรรค์	-	๕.๐	๕๐.๕	-	-
จ.ชัยนาท	-	๐.๖	-	-	-
จ.พระนครศรีอยุธยา	-	-	-	-	-
จ.สุพรรณบุรี	-	-	-	-	-
จ.ลพบุรี	-	-	-	-	๔.๘
จ.กาญจนบุรี	-	-	-	-	-
จ.ราชบุรี	-	-	-	-	-
จ.นครปฐม	-	-	-	-	-
จ.นนทบุรี	-	-	-	-	-
จ.ปทุมธานี	-	-	-	-	-
จ.สมุทรปราการ	๒.๐	๑๓.๗	-	-	-
จ.นครนายก	-	-	-	-	-
จ.ปราจีนบุรี	-	-	-	-	-
จ.สระแก้ว	๕.๑	-	-	-	๕.๘
จ.ฉะเชิงเทรา	-	-	-	-	-
จ.ชลบุรี	๐.๓	๐.๓	-	-	-
จ.ระยอง	๐.๔	๐.๓	-	-	-
จ.จันทบุรี	๐.๑	-	-	-	-
จ.ตราด	๒.๙	-	-	-	-
จ.เพชรบุรี	-	-	-	-	-
จ.ประจวบคีรีขันธ์	๐.๓	-	-	-	-
จ.ชุมพร	-	-	-	-	-
จ.สุราษฎร์ธานี	-	-	-	-	-
จ.นครศรีธรรมราช	-	-	-	-	-
จ.พัทลุง	-	-	-	-	-
จ.สงขลา	-	-	-	-	-
จ.ปัตตานี	-	-	-	-	-
จ.ยะลา	-	-	-	-	-
จ.นราธิวาส	-	-	-	-	-
จ.ระนอง	-	-	-	-	-
จ.พังงา	-	-	-	-	-
จ.กระบี่	-	-	-	-	-
จ.ภูเก็ต	๑๑.๖	-	-	-	-
จ.ตรัง	-	-	-	-	-
จ.สตูล	-	-	-	-	-



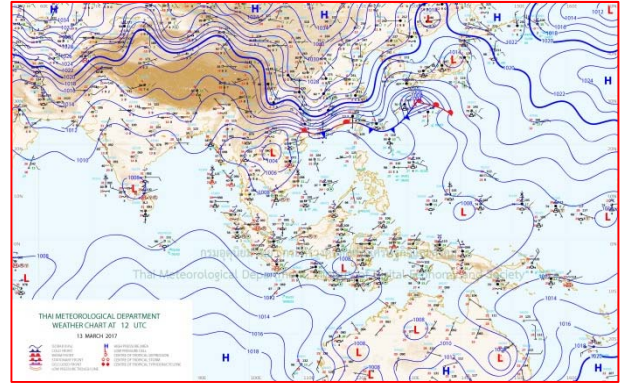


# แผนที่อากาศ



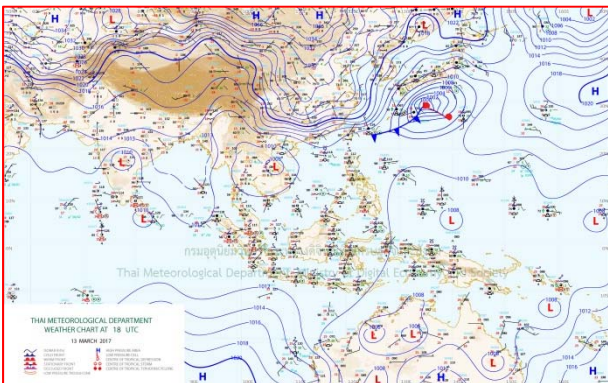
๑๓ มี.ค.๖๐ เวลา ๐๖:๐๐ น.

๑



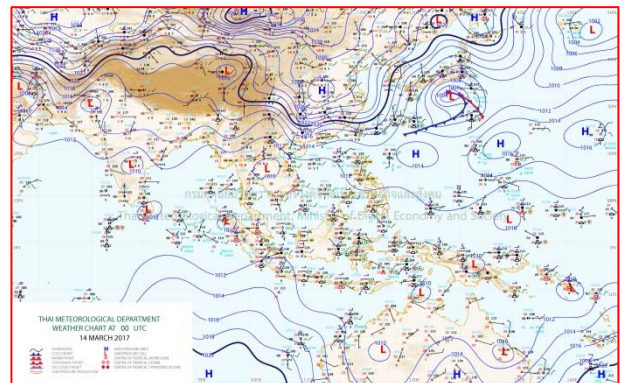
๑๓ มี.ค.๖๐ เวลา ๑๒:๐๐ น.

๒



๑๔ มี.ค.๖๐ เวลา ๑๘:๐๐ น.

๓



๑๔ มี.ค.๖๐ เวลา ๐๐:๐๐ น.

๔

รายงานปริมาณน้ำฝนจากกรมอุตุนิยมวิทยา

วันที่ 14 มีนาคม 2560

รายงานฝน เวลา 07.00 น.ของวันที่ 13 มีนาคม 2560

สถานีอุตุนิยมวิทยา					ปริมาณน้ำฝน24 ชม.(mm)	ปริมาณน้ำฝนสะสม(mm.)									
ภาคเหนือ					สูงสุด ของประเทศ	-	1,913.2	ภาคใต้ฝั่งตะวันออก							
สถานีอุตุนิยมวิทยา	ปริมาณน้ำฝน24 ชม.(mm)	ปริมาณน้ำฝนสะสม(mm.)	ปริมาณฝนมี.ค.(mm.)	สถานะฝนสะสมปัจจุบันเทียบกับค่าเฉลี่ย 30 ปี	สูงสุด ของภาคเหนือ	-	88.3	สถานีอุตุนิยมวิทยา	ปริมาณน้ำฝน24 ชม.(mm)	ปริมาณน้ำฝนสะสม(mm.)	ปริมาณฝนมี.ค.(mm.)	สถานะฝนสะสมปัจจุบันเทียบกับค่าเฉลี่ย 30 ปี			
					สูงสุด ของภาคกลาง	-	86.4						สูงสุด ของภาคตะวันออกเฉียงเหนือ	-	169.4
แม่ฮ่องสอน	ไม่มีฝน	11.1	16.8	ต่ำกว่า	สูงสุด ของภาคตะวันออก	-	147.0	เพชรบุรี	ไม่มีฝน	168.8	33.1	สูงกว่า			
ดอยอ่างขาง	ไม่มีฝน	28.2	***	***	สูงสุด ของภาคใต้ฝั่งตะวันออก	-	1,913.2	หนองพลับ สกษ.	ไม่มีฝน	267.3	27.5	สูงกว่า			
เชียงใหม่	ไม่มีฝน	74.5	28.2	สูงกว่า	สูงสุด ของภาคใต้ฝั่งตะวันตก	-	490.6	หัวหิน	ไม่มีฝน	243.9	53.9	สูงกว่า			
เชียงใหม่ สกษ.	ไม่มีฝน	72.4	35.3	สูงกว่า	ภาคตะวันออกเฉียงเหนือ				ประจวบคีรีขันธ์	-	478.5	71.8	สูงกว่า		
ทุ่งช้าง	ไม่มีฝน	76.2	46.2	สูงกว่า	สถานีอุตุนิยมวิทยา	ปริมาณน้ำฝน24 ชม.(mm)	ปริมาณน้ำฝนสะสม(mm.)	ปริมาณฝนมี.ค.(mm.)	สถานะฝนสะสมปัจจุบันเทียบกับค่าเฉลี่ย 30 ปี	ชุมพร	ไม่มีฝน	702.2	97.2	สูงกว่า	
พะเยา	ไม่มีฝน	63.0	30.2	สูงกว่า						สวี สกษ.	ไม่มีฝน	833.6	42.3	สูงกว่า	
ห้วยฝาง	ไม่มีฝน	41.4	33.5	สูงกว่า	เลย สกษ.	ไม่มีฝน	27.0	35.6	ต่ำกว่า	สุราษฎร์ธานี	ไม่มีฝน	341.8	24.0	สูงกว่า	
เด่น	ไม่มีฝน	36.8	18.8	สูงกว่า	หนองคาย	-	5.2	39.8	ต่ำกว่า	นครศรีธรรมราช	ไม่มีฝน	1,913.2	89.7	สูงกว่า	
แม่สะเรียง	ไม่มีฝน	9.9	14.2	ต่ำกว่า	เลย	ไม่มีฝน	38.2	39.3	ต่ำกว่า	นครศรีธรรมราช สกษ.	ไม่มีฝน	1,910.5	35.5	สูงกว่า	
แม่ใจ สกษ.	-	-	19.0	ต่ำกว่า	อุดรธานี	ไม่มีฝน	44.0	49.7	ต่ำกว่า	สุราษฎร์ธานี สกษ.	ไม่มีฝน	895.0	51.0	สูงกว่า	
เชียงใหม่	ไม่มีฝน	27.4	17.8	สูงกว่า	สกลนคร สกษ.	ไม่มีฝน	169.4	44.1	สูงกว่า	พระแสง สอท.	ไม่มีฝน	358.2	102.7	สูงกว่า	
ลำปาง	-	80.4	22.8	สูงกว่า	สกลนคร	ไม่มีฝน	108.3	57.5	สูงกว่า	ฉวาง	ไม่มีฝน	511.9	116.9	สูงกว่า	
ลำพูน	ไม่มีฝน	36.7	13.1	สูงกว่า	นครพนม	ไม่มีฝน	27.8	60.1	ต่ำกว่า	พิทลุง สกษ.	ไม่มีฝน	1,116.3	79.7	สูงกว่า	
แพร่	ไม่มีฝน	27.1	27.6	สูงกว่า	นครพนม สกษ.	ไม่มีฝน	37.6	43.1	ต่ำกว่า	สงขลา	ไม่มีฝน	719.4	59.7	สูงกว่า	
น่าน	ไม่มีฝน	43.8	32.7	สูงกว่า	หนองบัวลำภู	ไม่มีฝน	42.7	***	***	หาดใหญ่	ไม่มีฝน	449.6	75.1	สูงกว่า	
น่าน สกษ.	ไม่มีฝน	41.3	34.3	สูงกว่า	ขอนแก่น	ไม่มีฝน	9.7	42.1	ต่ำกว่า	ดอนขันธ์ สกษ.	ไม่มีฝน	596.9	35.7	สูงกว่า	
ลำปาง สกษ.	-	88.3	8.2	สูงกว่า	มหาสารคาม	ไม่มีฝน	42.4	51.8	สูงกว่า	สะเดา	ไม่มีฝน	311.6	91.2	สูงกว่า	
อุดรดิตถ์	ไม่มีฝน	40.3	23.4	สูงกว่า	มุกดาหาร	ไม่มีฝน	34.7	38.8	ต่ำกว่า	ปัตตานี	ไม่มีฝน	658.6	49.4	สูงกว่า	
สุโขทัย	ไม่มีฝน	44.6	16.6	สูงกว่า	ท่าพระ สกษ.	ไม่มีฝน	6.8	33.8	ต่ำกว่า	ยะลา สกษ.	ไม่มีฝน	834.5	***	***	
ศรีสะเกษ สกษ.	-	43.2	24.9	สูงกว่า	กาฬสินธุ์	ไม่มีฝน	16.6	47.1	ต่ำกว่า	นราธิวาส	ไม่มีฝน	1,381.3	117.4	สูงกว่า	
นลัมสีก	ไม่มีฝน	7.0	43.8	ต่ำกว่า	ชัยภูมิ	ไม่มีฝน	34.9	51.3	ต่ำกว่า	ภาคใต้ฝั่งตะวันตก					
แม่สอด	ไม่มีฝน	12.3	15.5	ต่ำกว่า	ร้อยเอ็ด สกษ.	ไม่มีฝน	15.5	42.0	ต่ำกว่า	สถานีอุตุนิยมวิทยา	ปริมาณน้ำฝน24 ชม.(mm)	ปริมาณน้ำฝนสะสม(mm.)	ปริมาณฝนมี.ค.(mm.)	สถานะฝนสะสมปัจจุบันเทียบกับค่าเฉลี่ย 30 ปี	
ตาก	ไม่มีฝน	43.9	12.1	สูงกว่า	ร้อยเอ็ด	ไม่มีฝน	18.3	41.2	ต่ำกว่า						ระนอง
เชียงใหม่	-	31.7	21.8	สูงกว่า	อุบลราชธานี (ศูนย์ฯ)	ไม่มีฝน	0.9	30.5	ต่ำกว่า	ตะกั่วป่า	-	221.80	67.90	สูงกว่า	
พิษณุโลก	ไม่มีฝน	42.6	26.7	สูงกว่า	อุบลราชธานี สกษ.	ไม่มีฝน	0.4	26.5	ต่ำกว่า	กระบี่	ไม่มีฝน	453.00	98.30	สูงกว่า	
เพชรบูรณ์	ไม่มีฝน	61.1	47.9	สูงกว่า	ศรีสะเกษ	ไม่มีฝน	9.4	43.5	ต่ำกว่า	ภูเก็ต	ไม่มีฝน	363.60	73.50	สูงกว่า	
กำแพงเพชร	ไม่มีฝน	47.0	36.7	สูงกว่า	ท่าอุเทน	ไม่มีฝน	4.5	44.2	ต่ำกว่า	ภูเก็ต (ศูนย์ฯ)	ไม่มีฝน	258.70	100.30	สูงกว่า	
อุ้มผาง	ไม่มีฝน	14.5	47.9	ต่ำกว่า	นครราชสีมา	-	9.0	37.1	ต่ำกว่า	เกาะลันตา	-	250.70	60.30	สูงกว่า	
พิจิตร สกษ.	ไม่มีฝน	84.8	20.9	สูงกว่า	สุรินทร์	ไม่มีฝน	11.3	45.6	ต่ำกว่า	ตรัง	ฝนเล็กน้อย	393.50	83.40	สูงกว่า	
ดอยมเขตร์ สกษ.	ไม่มีฝน	10.5	15.2	ต่ำกว่า	สุรินทร์ สกษ.	-	4.0	30.4	ต่ำกว่า	สตูล	ไม่มีฝน	206.70	122.00	สูงกว่า	
วิเชียรบุรี	-	9.0	50.6	ต่ำกว่า	ไซคชัย	ไม่มีฝน	9.9	37.5	ต่ำกว่า	สรุปปริมาณฝนมาก สถานีอุตุนิยมวิทยา					
ภาคกลาง					ปากช่อง สกษ.	ไม่มีฝน	12.5	69.3	ต่ำกว่า	1	นครนายก	5.3	14.4	***	***
สถานีอุตุนิยมวิทยา	ปริมาณน้ำฝน24 ชม.(mm)	ปริมาณน้ำฝนสะสม(mm.)	ปริมาณฝนมี.ค.(mm.)	สถานะฝนสะสมปัจจุบันเทียบกับค่าเฉลี่ย 30 ปี	นางรอง	ไม่มีฝน	18.7	47.9	ต่ำกว่า	2	อุทอง สกษ.	-	-	21.4	
					บุรีรัมย์	ไม่มีฝน	80.6	44.6	สูงกว่า	3	อุ้มผาง	ไม่มีฝน	14.5		
นครสวรรค์	ไม่มีฝน	47.8	33.1	สูงกว่า	ภาคตะวันออก				4	อุบลราชธานี สกษ.	ไม่มีฝน	0.4			
ตากฟ้า สกษ.	ไม่มีฝน	48.6	28.1	สูงกว่า	สถานีอุตุนิยมวิทยา	ปริมาณน้ำฝน24 ชม.(mm)	ปริมาณน้ำฝนสะสม(mm.)	ปริมาณฝนมี.ค.(mm.)	สถานะฝนสะสมปัจจุบันเทียบกับค่าเฉลี่ย 30 ปี	5	อุบลราชธานี (ศูนย์ฯ)	ไม่มีฝน	0.9		
ชัยนาท สกษ.	ไม่มีฝน	11.0	22.5	ต่ำกว่า						นครนายก	ไม่มีฝน	10.0	49.9	ต่ำกว่า	ปริมาณฝนสูงสุด
อุทัยธานี	ไม่มีฝน	17.8	43.5	ต่ำกว่า	ปราจีนบุรี	ไม่มีฝน	14.9	51.5	ต่ำกว่า	ฝนสะสมสูงสุด	นครศรีธรรมราช	ไม่มีฝน	1,913.2		
พระนครศรีอยุธยา	ไม่มีฝน	5.7	***	***	สระแก้ว	ไม่มีฝน	28.3	55.7	ต่ำกว่า	ศูนย์ป้องกันวิกฤติน้ำ กรมทรัพยากรน้ำ ศูนย์เขมขลา					
บัวชุม	ไม่มีฝน	8.8	45.8	ต่ำกว่า	ฉะเชิงเทรา	ไม่มีฝน	20.5	70.9	ต่ำกว่า	6	ชลบุรี	ไม่มีฝน	14.0		
ปทุมธานี สกษ.	ไม่มีฝน	8.2	64.0	สูงกว่า	ชลบุรี	ไม่มีฝน	59.6	47.5	สูงกว่า	7	ลพบุรี	ไม่มีฝน	14.1		
สมุทรปราการ สกษ.	ไม่มีฝน	55.4	***	***	เกาะสีชัง	ไม่มีฝน	124.1	49.6	สูงกว่า	8	สุททอง สกษ.	-	21.4		
ทองผาภูมิ	ไม่มีฝน	25.7	46.4	ต่ำกว่า	ทัพพะ	ไม่มีฝน	124.2	53.3	สูงกว่า	9	อุ้มผาง	ไม่มีฝน	14.5		
สุพรรณบุรี	ไม่มีฝน	14.0	18.9	ต่ำกว่า	ลจัญประเทศ	ไม่มีฝน	143.9	52.4	สูงกว่า	10	สมุทรสงคราม	86.4	***	***	
ลพบุรี	ไม่มีฝน	14.1	32.1	ต่ำกว่า	ลัดถิ่น	ไม่มีฝน	125.4	58.8	สูงกว่า	11	กาญจนบุรี	ไม่มีฝน	47.7	29.0	สูงกว่า
สุททอง สกษ.	-	21.4	26.9	ต่ำกว่า	ระยอง	ไม่มีฝน	110.1	70.3	สูงกว่า	12	นครปฐม	ไม่มีฝน	36.4	10.6	สูงกว่า
สนามบินสุวรรณภูมิ	ไม่มีฝน	13.5	20.2	ต่ำกว่า	หัวไผ่ สกษ.	ไม่มีฝน	70.2	36.8	ต่ำกว่า	13	กรุงเทพฯ บางนา สกษ.	ไม่มีฝน	42.1	25.0	ต่ำกว่า
สมุทรสงคราม	ไม่มีฝน	86.4	***	***	จันทบุรี	-	85.9	71.9	ต่ำกว่า	14	กรุงเทพฯ ท่าเรือคลองเตย	ไม่มีฝน	17.4	52.6	ต่ำกว่า
กาญจนบุรี	ไม่มีฝน	47.7	29.0	สูงกว่า	พัลวัน สกษ.	-	70.8	77.4	ต่ำกว่า	15	กรุงเทพฯ เทพมหานคร	ไม่มีฝน	45.1	42.1	ต่ำกว่า
นครปฐม	ไม่มีฝน	36.4	10.6	สูงกว่า	ตราด	-	147.0	115.3	สูงกว่า	16	สนามบินดอนเมือง	ไม่มีฝน	-	40.4	ต่ำกว่า
กรุงเทพฯ บางนา สกษ.	ไม่มีฝน	42.1	25.0	ต่ำกว่า						17	ปารัง	ไม่มีฝน	-	32.5	ต่ำกว่า
กรุงเทพฯ ท่าเรือคลองเตย	ไม่มีฝน	17.4	52.6	ต่ำกว่า						18	ราชบุรี	ไม่มีฝน	60.3	70.9	สูงกว่า
กรุงเทพฯ เทพมหานคร	ไม่มีฝน	45.1	42.1	ต่ำกว่า											
สนามบินดอนเมือง	ไม่มีฝน	-	40.4	ต่ำกว่า											
ปารัง	ไม่มีฝน	-	32.5	ต่ำกว่า											
ราชบุรี	ไม่มีฝน	60.3	70.9	สูงกว่า											

สัญลักษณ์ \*\*\*ไม่มีข้อมูล - ยังไม่ได้รับรายงาน/ไม่มีข้อมูล/ไม่มีฝน

หมายเหตุ ใ้รับรายงานเพิ่มเติมโดยการบันทึกของเจ้าหน้าที่เป็นรายวัน ณ เวลา 07:00 น.

ปริมาณฝนสูงสุดรายวัน - ไม่มี -

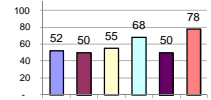
# รายงานสรุปสภาพน้ำในอ่างเก็บน้ำขนาดใหญ่และขนาดกลาง

รายงานสถานการณ์ ณ. วันที่ 14 มีนาคม 2560

ปริมาณน้ำในอ่างที่ใช้การได้ในสัปดาห์นี้ + มากกว่า / - น้อยกว่า สัปดาห์ก่อน **720.26** ล้าน ลบ.ม.

สถานการณ์ปริมาณน้ำในอ่างเก็บน้ำที่ใช้ในทุกกิจกรรมทั่วประเทศ มากกว่าปริมาณน้ำที่ไหลเข้าอ่าง เนื่องด้วยเก็บสัปดาห์ที่ผ่านมา ครัวเรือนอย่างระมัดระวัง

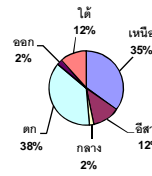
% ปริมาณน้ำรวมแต่ละภาคปัจจุบัน



สรุปสถานการณ์ปริมาณน้ำในอ่าง

คงที่	1	อ่าง
ลดลง	36	อ่าง
เพิ่มขึ้น	1	อ่าง

ปริมาณน้ำรวมทั้งประเทศ  
70,921 ล้าน ลบ.ม. (100%)



เปรียบเทียบปริมาณน้ำรวม  
ในประเทศปัจจุบัน  
กับปี 60 และ ปี 59

วันที่ 14 มีนาคม 2560 เท่ากับ

43,005 ล้าน ลบ.ม. หรือ เท่ากับ

61%

วันที่ 13 มีนาคม 2559 เท่ากับ

35,788 ล้าน ลบ.ม. หรือ เท่ากับ

50%

ภาค	สถานการณ์ปริมาณน้ำในอ่าง				ปริมาณน้ำ เปลี่ยนแปลง (ล้าน ม.³)	สถานะ
	ลดลง (แห่ง)	คงที่ (แห่ง)	เพิ่มขึ้น (แห่ง)	รวม (แห่ง)		
ภาคเหนือ	7	-	-	7	-293.00	ปริมาณน้ำในอ่างเก็บน้ำลดลง
ภาคตะวันออกเฉียงเหนือ	11	-	1	12	-152.00	ปริมาณน้ำในอ่างเก็บน้ำลดลง
ภาคกลาง	2	1	-	3	-47.00	ปริมาณน้ำในอ่างเก็บน้ำลดลง
ภาคตะวันออก	2	-	-	2	-136.00	ปริมาณน้ำในอ่างเก็บน้ำลดลง
ภาคตะวันออก	10	-	-	10	-39.26	ปริมาณน้ำในอ่างเก็บน้ำลดลง
ภาคใต้	4	-	-	4	-53.00	ปริมาณน้ำในอ่างเก็บน้ำลดลง
<b>รวมทั้งประเทศ</b>	<b>36</b>	<b>1</b>	<b>1</b>	<b>38</b>	<b>-720.26</b>	<b>ปริมาณน้ำในอ่างเก็บน้ำลดลง</b>

ภาค	อ่างเก็บน้ำ	ความจุ ที่ รวม. (ล้าน ม.³)	ปริมาณน้ำ ที่ใช้งานได้ (ล้าน ม.³)	ใช้การ ได้จริง (ล้าน ม.³)	ปริมาณน้ำรวม วันที่ 13 มีนาคม 2559 (ล้าน ม.³)	%	ปัจจุบัน วันที่ 14 มีนาคม 2560				สัปดาห์ก่อน วันที่ 8 มีนาคม 2560				ปริมาณน้ำ + เพิ่มขึ้น - ลดลง (ล้าน ม.³)	สถานการณ์ ในอ่าง	
							ปริมาณรวม (ล้าน ม.³)	%	ปริมาณน้ำ ใช้การได้จริง (ล้าน ม.³)	%	ปริมาณรวม (ล้าน ม.³)	%	ปริมาณน้ำ ใช้การได้จริง (ล้าน ม.³)	%			
<b>ภาคเหนือ (7)</b>																	
ภูมิพล (2)	ตาก	13,462	3,800	9,662	4,540	34%	6,267	47%	2,467	18%	6,336	47%	2,536	19%	-69.00	ลดลง	
สิริกิติ์ (2)	อุดรธานี	9,510	2,850	6,660	4,208	44%	5,638	59%	2,788	29%	5,807	61%	2,957	31%	-169.00	ลดลง	
แม่กวด	เชียงใหม่	265	12	253	53	20%	146	55%	134	51%	153	58%	141	53%	-7.00	ลดลง	
แม่กวด	เชียงใหม่	263	14	249	29	11%	78	30%	64	24%	85	32%	71	27%	-7.00	ลดลง	
ก๊วยหลิง	ลำปาง	106	3	103	27	25%	62	58%	59	56%	68	64%	65	61%	-6.00	ลดลง	
ก๊วยหลิง	ลำปาง	170	6	164	22	13%	147	86%	141	83%	148	87%	142	84%	-1.00	ลดลง	
แควน้อย	พิษณุโลก	939	43	896	320	34%	490	52%	447	48%	524	56%	481	51%	-34.00	ลดลง	
<b>รวมภาคเหนือ</b>		<b>34,85%</b>	<b>24,715</b>	<b>6,728</b>	<b>17,987</b>	<b>37%</b>	<b>12,828</b>	<b>52%</b>	<b>6,100</b>	<b>25%</b>	<b>13,121</b>	<b>53%</b>	<b>6,393</b>	<b>26%</b>	<b>-293.00</b>	<b>ลดลง</b>	
<b>ภาคตะวันออกเฉียงเหนือ (12)</b>																	
ห้วยหลวง	อุดรธานี	136	7	129	23	17%	73	54%	66	49%	75	55%	68	50%	-2.00	ลดลง	
น้ำจืด	สกลนคร	520	45	475	157	30%	200	38%	155	30%	206	40%	161	31%	-6.00	ลดลง	
น้ำจืด (2)	สกลนคร	165	8	157	59	36%	56	34%	48	29%	55	33%	47	28%	1.00	เพิ่มขึ้น	
จุฬารัตน์ (2)	ชัยภูมิ	164	37	127	60	37%	84	51%	47	29%	95	58%	58	35%	-11.00	ลดลง	
อุบลรัตน์ (2)	ขอนแก่น	2,431	581	1,850	619	25%	1,399	58%	818	34%	1,455	60%	874	36%	-56.00	ลดลง	
ลำปาว	กาฬสินธุ์	1,980	100	1,880	547	28%	695	35%	595	30%	732	37%	632	32%	-37.00	ลดลง	
ลำดอง	นครราชสีมา	314	22	292	99	32%	89	28%	67	21%	92	29%	70	22%	-3.00	ลดลง	
ลำพระเพลิง	นครราชสีมา	155	1	154	64	41%	65	42%	64	41%	66	43%	65	42%	-1.00	ลดลง	
มูลขาม	นครราชสีมา	141	7	134	42	30%	61	43%	54	38%	62	44%	55	39%	-1.00	ลดลง	
ลำน้ำพระยา	นครราชสีมา	275	7	268	83	30%	100	36%	93	34%	104	38%	97	35%	-4.00	ลดลง	
ลำน้ำมูล	บุรีรัมย์	121	3	118	62	51%	57	47%	54	45%	58	48%	55	45%	-1.00	ลดลง	
สิรินธร (2)	อุบลราชธานี	1,966	831	1,135	1,111	57%	1,270	65%	439	22%	1,301	66%	470	24%	-31.00	ลดลง	
<b>รวมภาคตะวันออกเฉียงเหนือ</b>		<b>11.80%</b>	<b>8,369</b>	<b>1,649</b>	<b>6,720</b>	<b>35%</b>	<b>4,149</b>	<b>50%</b>	<b>2,500</b>	<b>30%</b>	<b>4,302</b>	<b>51%</b>	<b>2,652</b>	<b>32%</b>	<b>-152.00</b>	<b>ลดลง</b>	
<b>ภาคกลาง (3)</b>																	
ปาล์มชลสิทธิ์	ลพบุรี	960	3	957	359	37%	468	49%	465	48%	505	53%	502	52%	-37.00	ลดลง	
ห้วยสัก	อุทัยธานี	160	17	143	47	29%	85	53%	68	43%	85	53%	68	43%	-	คงที่	
กระเสียว	สุพรรณบุรี	240	40	200	56	23%	199	83%	159	66%	209	87%	169	70%	-10.00	ลดลง	
<b>รวมภาคกลาง</b>		<b>1.92%</b>	<b>1,360</b>	<b>60</b>	<b>1,300</b>	<b>46%</b>	<b>752</b>	<b>55%</b>	<b>692</b>	<b>51%</b>	<b>799</b>	<b>59%</b>	<b>739</b>	<b>54%</b>	<b>-47.00</b>	<b>ลดลง</b>	
<b>ภาคตะวันออก (2)</b>																	
ศรีนครินทร์ (2)	กาญจนบุรี	17,745	10,265	7,480	12,365	70%	13,150	74%	2,885	16%	13,206	74%	2,941	17%	-56.00	ลดลง	
วชิราลงกรณ (2)	กาญจนบุรี	8,860	3,012	5,848	4,500	51%	4,922	56%	1,910	22%	5,002	56%	1,990	22%	-80.00	ลดลง	
<b>รวมภาคตะวันออก</b>		<b>37.51%</b>	<b>26,605</b>	<b>13,277</b>	<b>13,328</b>	<b>63%</b>	<b>18,072</b>	<b>68%</b>	<b>4,795</b>	<b>18%</b>	<b>18,208</b>	<b>68%</b>	<b>4,931</b>	<b>19%</b>	<b>-136.00</b>	<b>ลดลง</b>	
<b>ภาคตะวันออก (6+4)</b>																	
ขุนด่าน	นครนายก	224	5.00	219	98	44%	112	50%	107	48%	118	53%	113	50%	-6.00	ลดลง	
คลองสิชล	ฉะเชิงเทรา	420	30.00	390	116	28%	123	29%	93	22%	131	31%	101	24%	-8.00	ลดลง	
บางพระ (3)	ชลบุรี	117	12.00	105	33	28%	76	65%	64	55%	78	67%	66	56%	-2.00	ลดลง	
หนองปลาไหล (3)	ระยอง	164	13.75	150	135	82%	97	59%	83	51%	100	61%	86	53%	-3.00	ลดลง	
ประแสร์ (3)	ระยอง	295	20.00	275	196	66%	139	47%	119	40%	145	49%	125	42%	-6.00	ลดลง	
บางพระชั้น (3)	ระยอง	17	0.72	16	9	57%	8	48%	7	44%	8	50%	7.52	45%	-0.27	ลดลง	
หนองค้อ (3)	ระยอง	21	1.00	20	5	25%	11	53%	10	48%	12	55%	10.74	50%	-0.41	ลดลง	
คลองกาย (3)	ระยอง	79	3.00	76	33	42%	54	67%	51	64%	56	70%	52.97	67%	-2.42	ลดลง	
คลองใหญ่ (3)	ระยอง	45	3.00	42	26	57%	24	53%	21	46%	24	53%	21.04	46%	-0.17	ลดลง	
นขตบริหารจันทนา	ปราจีนบุรี	295	19.00	276	-	0%	190	64%	171	56%	201	68%	182.00	62%	-11.00	ลดลง	
<b>รวมภาคตะวันออก</b>		<b>2.37%</b>	<b>1,678</b>	<b>107</b>	<b>1,570</b>	<b>65%</b>	<b>834</b>	<b>50%</b>	<b>726</b>	<b>43%</b>	<b>873</b>	<b>52%</b>	<b>766</b>	<b>46%</b>	<b>-39.26</b>	<b>ลดลง</b>	
<b>ภาคใต้ (4)</b>																	
แก่งกระจาน	เพชรบุรี	710	65	645	269	38%	333	47%	268	38%	340	48%	275	39%	-7.00	ลดลง	
ปราณบุรี	ประจวบคีรีขันธ์	391	18	373	89	23%	190	49%	172	44%	191	49%	173	44%	-1.00	ลดลง	
รัชชประภา (2)	สุราษฎร์ธานี	5,639	1,352	4,287	4,361	77%	4,807	85%	3,455	61%	4,850	86%	3,498	62%	-43.00	ลดลง	
บางกลาง (2)	ยะลา	1,454	276	1,178	964	66%	1,041	72%	765	53%	1,043	72%	767	53%	-2.00	ลดลง	
<b>รวมภาคใต้</b>		<b>11.55%</b>	<b>8,194</b>	<b>1,711</b>	<b>6,483</b>	<b>69%</b>	<b>6,371</b>	<b>78%</b>	<b>4,660</b>	<b>57%</b>	<b>6,424</b>	<b>78%</b>	<b>4,713</b>	<b>58%</b>	<b>-53.00</b>	<b>ลดลง</b>	
<b>รวมทั้งประเทศ</b>		<b>100%(38)</b>	<b>70,921</b>	<b>23,532</b>	<b>47,388</b>	<b>35,788</b>	<b>50%</b>	<b>43,005</b>	<b>61%</b>	<b>19,473</b>	<b>27%</b>	<b>43,726</b>	<b>62%</b>	<b>20,194</b>	<b>28%</b>	<b>-720.26</b>	<b>ลดลง</b>

ที่มาข้อมูล : ตารางสรุปสภาพน้ำในอ่างเก็บน้ำขนาดใหญ่ทั่วประเทศ และตารางสรุปสภาพน้ำในอ่างเก็บน้ำภาคตะวันออก กรมชลประทาน

หมายเหตุ :

- 1) อ่างเก็บน้ำขนาดใหญ่ หมายถึง อ่างเก็บน้ำที่มีความจุตั้งแต่ 100 ล้าน ลบ.ม. ขึ้นไป
- 2) เป็นอ่างเก็บน้ำอยู่ในความรับผิดชอบของการไฟฟ้าฝ่ายผลิตแห่งประเทศไทย(10) นอกนั้นอยู่ในความรับผิดชอบของกรมชลประทาน (28)
- 3) เป็นอ่างเก็บน้ำขนาดกลางที่มีความสำคัญต่อการชลประทานและการประปาฯ ของลุ่มน้ำชายฝั่งทะเลตะวันออก
- 4) ที่มา : กรมชลประทาน และการไฟฟ้าฝ่ายผลิตแห่งประเทศไทย
- 5) จังหวัดที่มีอ่างเก็บน้ำขนาดใหญ่มีจำนวน 26 จังหวัด ไม่มี 50 จังหวัด

รท. นายถียง ระดมเกียรติทองแดง



ศูนย์เขื่อนลำ



ศูนย์ป้องกันวิกฤตน้ำ กรมทรัพยากรน้ำ

**ลำดับของเขื่อนตามความจุ**

- 1.ศรีนครินทร์ 2.ภูมิพล 3.สิริกิติ์ 4.วชิราลงกรณ 5.รัชชประภา
- 6.มูลรัตน์ 7.สิรินธร 8.บางกลาง 9.ลำปาว 10.ป่าสัก

**ลำดับของเขื่อนตามปริมาณน้ำใช้การได้**

- 1.ภูมิพล 2.ศรีนครินทร์ 3.สิริกิติ์ 4.วชิราลงกรณ 5.รัชชประภา
- 6.ลำปาว 7.มูลรัตน์ 8.บางกลาง 9.สิรินธร 10.ป่าสัก



## 'เหนือ-อีสาน-กลาง'ร้อนจัด กทม.อุณหภูมิพุ่งสูง๓๙องศา

กรมอุตุนิยมวิทยา รายงานลักษณะอากาศทั่วไป พยากรณ์อากาศ ๒๔ ชั่วโมงข้างหน้า ประเทศไทยตอนบนมีอากาศร้อนในตอนกลางวันกับมีอากาศร้อนจัดในบางพื้นที่บริเวณภาคเหนือ ภาคตะวันออกเฉียงเหนือ และภาคกลาง ส่วนบริเวณภาคตะวันออกเฉียงเหนือตอนล่างและภาคตะวันออกเฉียงใต้มีฝนฟ้าคะนองเกิดขึ้นบางแห่ง พยากรณ์อากาศสำหรับประเทศไทยตั้งแต่เวลา ๐๖:๐๐ วันนี้ ถึง ๐๖:๐๐ วันพรุ่งนี้.

ภาคเหนือ มีเมฆบางส่วน กับมีอากาศร้อนในตอนกลางวันและมีอากาศร้อนจัดในบางพื้นที่ อุณหภูมิต่ำสุด ๑๙-๒๔ องศาเซลเซียส อุณหภูมิสูงสุด ๓๖-๔๐ องศาเซลเซียส ลมตะวันตก ความเร็ว ๑๐-๒๕ กม./ชม.

ภาคตะวันออกเฉียงเหนือ มีเมฆบางส่วน กับมีอากาศร้อนในตอนกลางวัน และมีอากาศร้อนจัดในบางพื้นที่ โดยมีฝนฟ้าคะนอง ร้อยละ ๑๐ ของพื้นที่ อุณหภูมิต่ำสุด ๒๐-๒๖ องศาเซลเซียส อุณหภูมิสูงสุด ๓๗-๔๐ องศาเซลเซียส ลมตะวันออกเฉียงใต้ ความเร็ว ๑๐-๒๕ กม./ชม.

ภาคกลาง มีเมฆบางส่วน กับมีอากาศร้อนในตอนกลางวันและมีอากาศร้อนจัดในบางพื้นที่ อุณหภูมิต่ำสุด ๒๔-๒๖ องศาเซลเซียส อุณหภูมิสูงสุด ๓๗-๔๐ องศาเซลเซียส ลมตะวันออกเฉียงใต้ ความเร็ว ๑๐-๓๐ กม./ชม.

ภาคตะวันออก มีเมฆบางส่วน กับมีอากาศร้อนในตอนกลางวัน โดยมีฝนฟ้าคะนอง ร้อยละ ๑๐ ของพื้นที่ อุณหภูมิต่ำสุด ๒๓-๒๗ องศาเซลเซียส อุณหภูมิสูงสุด ๓๓-๓๘ องศาเซลเซียส ลมตะวันออกเฉียงใต้ ความเร็ว ๑๐-๓๐ กม./ชม. ทะเลมีคลื่นสูงประมาณ ๑ เมตร

ภาคใต้ (ฝั่งตะวันออก) มีเมฆบางส่วน กับมีฝนฟ้าคะนอง ร้อยละ ๑๐ ของพื้นที่ อุณหภูมิต่ำสุด ๒๑-๒๕ องศาเซลเซียส อุณหภูมิสูงสุด ๓๒-๓๗ องศาเซลเซียส ลมตะวันออกเฉียงใต้ ความเร็ว ๑๕-๓๐ กม./ชม. ทะเลมีคลื่นสูงประมาณ ๑ เมตร

ภาคใต้ (ฝั่งตะวันตก) มีเมฆบางส่วน อุณหภูมิต่ำสุด ๒๑-๒๖ องศาเซลเซียส อุณหภูมิสูงสุด ๓๓-๓๗ องศาเซลเซียส ลมตะวันออกเฉียงใต้ ความเร็ว ๑๕-๓๐ กม./ชม. ทะเลมีคลื่นสูงประมาณ ๑ เมตร

กรุงเทพมหานครและปริมณฑล มีเมฆบางส่วน กับมีอากาศร้อนในตอนกลางวัน อุณหภูมิต่ำสุด ๒๕-๒๗ องศาเซลเซียส อุณหภูมิสูงสุด ๓๔-๓๙ องศาเซลเซียส ลมตะวันออกเฉียงใต้ ความเร็ว ๑๐-๓๐ กม./ชม.

## "อธิบดีปภ."แจงเกษตรกรน้ำไม่พอทำนาปรัง

"อธิบดี ปภ." เผย มาตรการรับมือภัยแล้งขณะนี้เพียงพอ จ.สระแก้ว ที่ประกาศให้เป็นพื้นที่ประสบภัย แนะปชช.ใช้น้ำเพื่ออุปโภคบริโภคเป็นหลัก แนะนำไม่พองานนาปรัง

ที่ทำเนียบรัฐบาล นายฉัตรชัย พรหมเลิศ อธิบดีกรมป้องกันและบรรเทาสาธารณภัย (ปภ.) เปิดเผยถึงสถานการณ์ภัยแล้งในปี ๒๕๖๐ ว่า ขณะนี้เพียงพอ จ.สระแก้ว ที่ประกาศให้เป็นพื้นที่ประสบภัย แต่โดยภาพรวมแล้วยังไม่ถึงว่าแล้ง ทั้งนี้รัฐบาลมีการเตรียมการทั้งสำรวจแหล่งน้ำและแผนการใช้น้ำ ที่สำคัญคือการทำความเข้าใจแก่ประชาชนว่ารัฐบาลจะบริหารจัดการน้ำเพื่อการอุปโภคบริโภคอย่างไร ซึ่งกระทรวงมหาดไทยได้สำรวจแล้วว่าแหล่งต้นน้ำอยู่ที่ใด และจะใช้น้ำอย่างไรจึงจะเพียงพอ นอกจากนี้ ยังต้องทำความเข้าใจกับเกษตรกรโดยเฉพาะที่ทำนาปรัง เพราะเกรงว่าน้ำอาจไม่เพียงพอ โดยทางกรมชลประทาน กระทรวงเกษตรและสหกรณ์ ได้ให้ข้อมูลส่วนนี้แก่เกษตรกรแล้ว ขณะที่กระทรวงมหาดไทยเองก็แจ้งผู้ใหญ่บ้านให้ช่วยทำความเข้าใจเช่นเดียวกัน

"ขณะนี้เราเตรียมการรับมือภัยแล้งตามปฏิทิน เพราะรู้ว่าเวลานี้เข้าสู่ฤดูร้อน การขาดแคลนน้ำจะตามมา จึงต้องทำงานตักหน้าไว้ ไม่ต้องรอให้ภัยมาก่อนถึงจะทำ ส่วนภาพรวมน้ำในเขื่อน ทั้งหมด ๓๔ แห่ง มีปริมาณน้ำมากกว่าปีที่ผ่านมา และต้องทำความเข้าใจกับประชาชน ว่าน้ำเพื่ออุปโภคบริโภคต้องมาอันดับแรก" นายฉัตรชัย กล่าว. (เดลินิวส์)

## ภัยแล้งรุนแรง กรมชลฯ พุ่มงาบ ๓๓ ล้าน วางระบบท่อส่งสูบน้ำโขง

กรมชลประทาน โดยสำนักงานชลประทานจังหวัดหนองคาย เร่งวางท่อส่งน้ำหลักขนาดใหญ่เส้นผ่านศูนย์กลาง ๓๐-๔๐ นิ้ว เขตตำบลสีกายใต้ วางท่อลึกถึงใต้ดิน ๑.๔ เมตร เริ่มจากริมแม่น้ำโขงบ้านสีกายใต้ ผ่านบ้านสันติสุข บ้านดงเวร ระยะทางกว่า ๕ กิโลเมตร และจะเร่งสร้างอาคารส่งน้ำติดตั้งเครื่องสูบน้ำขนาดใหญ่ เพื่อสูบน้ำจากแม่น้ำโขงส่งไปตามท่อให้ชาวบ้านมีน้ำใช้ช่วงหน้าแล้ง โดยได้งบก่อสร้าง ๓๓ ล้านบาท หลังเสร็จสิ้น อบต.สีกาย จะเข้ามาดูแลรับช่วงต่อ. สำนักข่าวไทย

## เลยทำฝายกระสอบทรายกักเก็บน้ำในช่วงฤดูแล้ง แก้ปัญหาก็แล้ง

ที่บริเวณลำน้ำเลย บ้านปากหมาก ตำบลศรีสองรัก อำเภอเมือง จังหวัดเลย นายชุมพล บรรเทาทุกข์ ผู้ว่าราชการจังหวัดเลยเป็นประธานเปิดกิจกรรมทำฝายกระสอบทรายเพื่อกักเก็บน้ำในช่วงฤดูแล้ง โดยองค์การบริหารส่วนตำบลศรีสองรัก ร่วมกับอำเภอเมืองเลย ทหารพราน และกำนันผู้ใหญ่บ้านจัดทำขึ้น

นายณรงค์ จินอ่ำ นายอำเภอเมืองเลย กล่าวว่า ด้วยในช่วงฤดูแล้งระหว่างเดือนมีนาคม-เมษายน ปริมาณน้ำในแหล่งน้ำต่างๆ ได้ลดลง ทำให้ราษฎรที่ทำการเกษตรได้รับความเดือดร้อนขาดแคลนน้ำอุปโภค บริโภค และน้ำเพื่อการเกษตร ซึ่งทางอำเภอเมืองเลยตระหนักถึงปัญหาที่เกิดขึ้นในช่วงฤดูแล้ง จึงได้กำหนดแนวทางในการช่วยเหลือประชาชนผู้ประสบภัยแล้ง ในกรณีขาดแคลนน้ำในการบริโภค ได้ประสานองค์กรปกครองส่วนท้องถิ่นในพื้นที่รวมทั้งส่วนราชการที่เกี่ยวข้อง นำรถบรรทุกน้ำไปแจกจ่ายและเติมในถังน้ำกลางประจำหมู่บ้านเพื่อบรรเทาความเดือดร้อน ประชาสัมพันธ์ส่งเสริมให้เกษตรกรปลูกพืชใช้น้ำน้อยในช่วงฤดูแล้ง และจัดทำฝายกระสอบทรายเพื่อกักเก็บน้ำไว้ใช้ในการอุปโภคบริโภคและเพื่อการเกษตร

สำหรับฝายกระสอบทรายจุดบ้านปากหมากแห่งนี้ประชาชนจะได้รับประโยชน์ในการกักเก็บน้ำต้นทุน เพื่อทำประปาหมู่บ้านและการเลี้ยงปลาในกระชังในแม่น้ำเลย

ด้านนายชุมพล บรรเทาทุกข์ ผู้ว่าราชการจังหวัดเลย เปิดเผยว่า เราเตรียมการมาตั้งแต่เดือนกุมภาพันธ์ที่ผ่านมาในการสำรวจแหล่งน้ำต้นทุนตามแหล่งน้ำต่างๆ ของจังหวัดเลย เช่น แหล่งน้ำเพื่อการเกษตร รวมทั้งแหล่งน้ำดิบในการผลิตน้ำประปาหมู่บ้าน และประปาส่วนภูมิภาคเตรียมการสำหรับแล้งนี้ไม่มีปัญหา ส่วนขององค์กรปกครองส่วนท้องถิ่นมีรถบรรทุกน้ำแจกจ่ายแก่ประชาชนที่ร้องขอตลอดเวลา (มติชน)

## เขื่อนลำปาวน้ำน้อยกาฬสินธุ์เร่งผุดฝายประชารัฐ

เขื่อนลำปาวน้ำน้อยกาฬสินธุ์เร่งสกัดภัยแล้งด้วยฝายประชารัฐ มั่นใจพื้นที่เพาะปลูก ๒๖๘,๐๐๐ ไร่ น้ำพอเพาะปลูก แต่เป็นห่วงพื้นที่นอกเขตชลประทาน ๑๔ อำเภอ จึงขอให้ประชาชนประหยัดน้ำ โดยเฉพาะการจัดหาแหล่งน้ำไว้ใช้ภายในครัวเรือน

ที่บริเวณลุ่มน้ำปาวหลง บ้านใหม่คำ หมู่ที่ ๑๔ ตำบลห้วยโพธิ์ อำเภอเมืองกาฬสินธุ์ นายณัฐภัทร สุวรรณประทีป ผวจ.กาฬสินธุ์ ส่วนราชการ พ่อค้าประชาชนรัฐวิสาหกิจ ได้ร่วมกันก่อสร้างฝายชะลอน้ำ ตามโครงการประชารัฐสร้างฝาย ๙๐ แห่ง ถวายในหลวงรัชกาลที่ ๙ ซึ่งเป็นการร่วมบริจาคโดยไม่ใช้งบประมาณแผ่นดินในการสกัดปัญหาภัยแล้งซ้ำซากในพื้นที่ ผู้ว่าราชการจังหวัดกาฬสินธุ์ กล่าวว่า ขณะนี้โครงการสร้างฝายประชารัฐซึ่งร่วมกันทุกภาคส่วน ได้สร้างแล้วเสร็จไปจำนวน ๕ แห่งในเขต อำเภอกมลาไสย และ อำเภอนาคู และเขตอำเภอเมืองกาฬสินธุ์ ซึ่งในปีนี้อากาศเริ่มร้อน ซึ่งในปีนี้ตามรายงานมีปริมาณน้ำสะสมมากกว่าปี ๒๕๕๙ จำนวน ๑๕๕ ล้าน ลบ.ม. คาดว่าจะส่งน้ำถึงช่วงต้นฤดูฝนคือเดือนมิถุนายน ดังนั้นพื้นที่นาข้าว ๔ อำเภอในเขตชลประทาน ๒๖๘,๐๐๐ ไร่ จะมีน้ำเพียงพอ แต่เป็นห่วงพื้นที่นอกเขตชลประทาน ๑๔ อำเภอ จึงขอให้ประชาชนประหยัดน้ำ โดยเฉพาะการจัดหาแหล่งน้ำไว้ใช้ภายในครัวเรือน และในขณะนี้ ได้สั่งการให้ นายอำเภอทั้ง ๑๘ อำเภอ เร่งทำการสำรวจความต้องการของประชาชน และให้เตรียมการจัดหาน้ำดื่มที่สะอาดไว้รองรับปัญหาความแห้งแล้งไว้แล้ว

สำหรับปัญหาความแห้งแล้งในขณะนี้ พบว่าในหลายหมู่บ้านนอกเขตชลประทานเริ่มประสบปัญหา โดยเฉพาะในเขตตำบลภูดิน อำเภอเมืองกาฬสินธุ์ ในความรับผิดชอบของเทศบาลตำบลภูดิน ที่เคยมีปัญหาร้องทุกข์ในเรื่องของการขาดแคลนน้ำจนถึงขณะนี้ก็ยังไม่สามารถดำเนินการแก้ไขให้แล้วเสร็จได้ (ไอ เอ็น เอ็น)

## นครพนมภัยแล้งมาเร็ว พืชผักเฉาตาย สัตว์เลี้ยงขาดน้ำ

ผู้สื่อข่าวรายงานว่า พื้นที่ในจังหวัดนครพนมได้รับผลกระทบจากภัยแล้งที่มาเยือนเร็วกว่าปกติ จนน้ำในแม่น้ำโขงได้ลดลงอย่างรวดเร็ว อยู่ในระดับ ๒.๕๔ เมตร เกิดสันดอนทรายขึ้นกลางแม่น้ำโขงจำนวนมาก และมีผลกระทบต่อเกษตรกรที่ปลูกพืชผักสวนครัว ขาดแคลนน้ำในการดูแลรักษา ทำให้พืชบางชนิดที่ต้องการน้ำเป็นจำนวนมากได้เหี่ยวเฉาและร่วงหล่นก่อนที่จะได้เก็บผลผลิต แม้กระทั่งไม้ดอกที่ปลูกประดับอยู่ริมแม่น้ำโขง จุดชมวิวยภายในเขตเทศบาลเมืองนครพนม เริ่มแห้งตายขณะที่เขตรอบนอก เช่น อ.ศรีสงคราม น้ำที่ใช้อุปโภค บริโภคของชาวบ้านเหือดแห้ง ดินแตกระแหง เป็นอุปสรรคต่อสัตว์เลี้ยง เช่น วัว ควาย ที่ต้องใช้น้ำบริโภค เกษตรกรต้องหาแหล่งน้ำใหม่ที่ไกลกว่าเดิม รวมทั้งหญ้าที่ใช้เป็นอาหารของสัตว์เลี้ยงก็หายากขึ้นเรื่อยๆ เนื่องจากขาดแคลนน้ำมาหล่อเลี้ยง แม้แต่ชาวบ้านในเขตชนบทห่างไกล เริ่มมีปัญหาเรื่องน้ำกินน้ำใช้



นายสมชาย วิทย์ดำรงค์ ผวจ.นครพนม สั่งการให้นายอำเภอทุกอำเภอ สอดส่องดูแลประชาชนที่ประสบปัญหาภัยแล้ง ถ้าพบหมู่บ้านใดประสบปัญหาดังกล่าวให้รีบรายงานโดยด่วน เพื่อจะได้เข้าไปช่วยเหลืออย่างทัน่วงที

ทางด้านนายไพโรจน์ โกพล หัวหน้าฝ่ายป้องกันและปฏิบัติการป้องกัน สำนักงานบรรเทาสาธารณภัยจังหวัดนครพนม ได้มีหนังสือแจ้งแนวทางการปฏิบัติแก่อำเภอ เทศบาล อบต. ตั้งศูนย์เตรียมความพร้อมป้องกันปัญหาภัยแล้ง ๒๕๖๐ โดยเปิดเผยว่า ปีนี้ภัยแล้งมาเร็วกว่าปกติ ปีที่ผ่านมา มาจะประสบปัญหาภัยแล้ง ช่วงเดือน เม.ย.ถึง พ.ค.

ขณะเดียวกัน นายแพทย์จรูญ จันทร์ตุงการ นายแพทย์สาธารณสุขจังหวัดนครพนม เปิดเผยว่า สำนักงานสาธารณสุขจังหวัดนครพนมได้แจ้งเตือนหน่วยงานที่เกี่ยวข้องพร้อมเตรียมภารกิจในการดูแลประชาชนในพื้นที่ประสบกับภาวะแล้ง ได้แก่ ๑.การเฝ้าระวังและติดตามสถานการณ์ของโรคในพื้นที่ ๒.การควบคุมโรคในกรณีถ้ามีการระบาดของโรคติดต่อ โดยสำนักงานสาธารณสุขจังหวัดนครพนมมีทีมเฝ้าระวังสอบสวนเคลื่อนที่เร็ว (SRRT) เข้าไปดำเนินการสอบสวน ควบคุม และป้องกันการแพร่ระบาดของโรคในพื้นที่ และ ๓.การสื่อสารความเสี่ยงและประชาสัมพันธ์ความรู้แก่ประชาชน โดยเน้นประชาชนใน ๓ กลุ่มเสี่ยง กล่าวคือ ๑.กลุ่มเด็กที่มีอายุต่ำกว่า ๕ ปี ๒.กลุ่มผู้สูงอายุที่มีอายุตั้งแต่ ๖๕ ปีขึ้นไป และ ๓.กลุ่มผู้ป่วยที่มีโรคประจำตัวเรื้อรัง เช่น โรคเบาหวาน โรคหัวใจและหลอดเลือด โรคหอบหืด โรคปอดเรื้อรัง เป็นต้น

รายงานอากาศของสถานีอุตุนิยมวิทยา จังหวัดนครพนม รายงานว่า อุณหภูมิสูงสุดของจังหวัด วันที่ ๑๓ มี.ค.๖๐ ล่าสุดเวลาประมาณ ๑๔.๕๒ น. สูงถึง ๓๗ องศาเซลเซียส (มดิชน)

### ทหารช่างช่วยชาวยุทธภัยแล้งเร่งขุดลอกลำห้วยแตรแก้ว

ทหารช่าง ๕๑ ตัวแทนกองทัพบกพร้อมด้วยตัวแทนผู้นำชุมชน ออกมาร่วมกันปลูกต้นไม้ตลอดริมทาง เร่งขุดลอกลำห้วยแตรระยะทางยาวกว่า ๘ กิโลเมตร แก่ปัญหาภัยแล้งรอยต่อใน ๓ ตำบล

พ.ท.ชนะตน สุรารักษ์ ผู้บังคับกองพันทหารช่างที่ ๕๑ ตัวแทนกองทัพบก ร่วมกับนายบุญชู สากุล นายกองค้การ บริหารส่วนตำบล(อบต.)กุดตุ้ม อ.เมือง จ.ชัยภูมิ พร้อมด้วยตัวแทนผู้นำชุมชน ออกมาร่วมกันปลูกต้นไม้ตลอดริมทาง งานขุดลอกลำห้วยแตร ระยะทางยาวกว่า ๘ กิโลเมตร ความกว้างกว่า ๑๐ เมตร ตามโครงการบริหารจัดการทรัพยากรน้ำอย่างเป็นระบบ เพื่อช่วยปัญหาภัยแล้งให้กับชาวบ้านในพื้นที่รอยต่อ ๓ ตำบล ในต.กุดตุ้ม ต.ห้วยบง และต.โพนทอง ในเขตอ.เมือง จ.ชัยภูมิ ซึ่งนายไพโรจน์ พิลาวรรณ ประธานสภาอบต.กุดตุ้มตัวแทนประชาชนในพื้นที่ เปิดเผยว่า ทางอบต.มีงบประมาณที่จำกัดไม่เพียงพอที่จะนำมาช่วยการขุดลอกลำห้วยในครั้งนี้ได้ มานานกว่า ๓๐ ปี ทำให้ชาวบ้านต้องประสบภัยแล้งซ้ำซาก ครั้งนี้ถือเป็นโอกาสดีที่ชาวบ้านได้รับความช่วยเหลือจากหน่วยกองพันทหารช่างที่ ๕๑ เข้ามาขุดลอกลำห้วยแตร

ขณะที่พ.ท.ชนะตน กล่าวว่า หลังจากทราบปัญหาจากประชาชนโดยเฉพาะการช่วยแก้ภัยแล้ง ให้น้อยลงในทุกพื้นที่ ปีนี้ ทางกองทัพบก และกองพันทหารช่าง ก็ได้มีการเร่งดำเนินการตามโครงการบริหารจัดการทรัพยากรน้ำอย่างเป็นระบบ ในทั่วประเทศในปีี้ รวมกว่า ๙๐๐ โครงการใน ๗๕ จังหวัดและในส่วนของโครงการขุดลอกลำห้วยแตร ระยะทางยาวกว่า ๘ กม. ที่จ.ชัยภูมิ ครั้งนี้ ซึ่งกองพันทหารช่างที่ ๕๑ รับผิดชอบดำเนินโครงการที่จะแล้วเสร็จทั้งหมดในไม่เกินวันที่ ๓๑ มี.ค.๖๐ นี้ และจะเกิดประโยชน์เข้ามาช่วยแก้ภัยแล้ง เป็นแหล่งเก็บกักน้ำให้ราษฎรในพื้นที่ได้ใช้ประโยชน์ร่วมกันตามมอย่างยั่งยืน อีกเป็นจำนวนมาก (ไอ เอ็น เอ็น)

### ฝนหลวงภาคอีสานลุยปฏิบัติการต่อเนื่องเน้นดูแลประชาชนอย่างเท่าเทียม

ฝนหลวงภาคอีสานปฏิบัติการต่อเนื่อง ลุยเปิดหน่วยเพิ่ม ๑๕ มี.ค. ก่อนเปิดอีก ๑ จุด ช่วง พ.ค. - มิ.ย. ๖๐ เน้นดูแลประชาชนอย่างเท่าเทียม

นายสินชัย พึ่งตำบล ผู้อำนวยการศูนย์ปฏิบัติการฝนหลวงภาคตะวันออกเฉียงเหนือ เปิดเผยกับสำนักข่าวไอ.เอ็น.เอ็น.ว่า ปัจจุบัน ศูนย์ปฏิบัติการฝนหลวงภาคตะวันออกเฉียงเหนือ ยังคงเดินหน้าทำฝนเทียมอย่างต่อเนื่อง เบื้องต้นได้เปิดหน่วยอยู่ใน จ.บุรีรัมย์ ควบคู่กับการเปิดหน่วยเติมสารที่ จ.ขอนแก่น เพื่อให้สามารถดำเนินงานได้อย่างครอบคลุมทุกจุด เน้นภารกิจการเติมน้ำ เชื้อนสำคัญเช่น เชื้อนลำตะคอง, เชื้อนลำพระเพลิง เนื่องจากปริมาณกักเก็บของเขื่อนดังกล่าวอยู่ในระดับที่เสี่ยงต่อการเข้าสู่ภาวะวิกฤติ ขณะเดียวกันก็ไม่ละทิ้งการดูแลพื้นที่การเกษตรของราษฎรเพื่อให้เกิดความเท่าเทียมกันในด้านโอกาสของการเข้าถึงการใช้น้ำ ซึ่งในวันพรุ่งนี้ (๑๕ มี.ค.๖๐) ศูนย์ปฏิบัติการฝนหลวงภาคตะวันออกเฉียงเหนือจะเปิดหน่วยให้บริการอีก ๑ จุดที่ จ.อุดรธานี

สำหรับเพิ่มประสิทธิภาพของการทำฝนหลวงให้ครอบคลุมทั่วทั้งภาคอีสาน โดยจากนี้ไปทุกฝ่ายจะยังคงติดตามสถานการณ์อย่างใกล้ชิด ซึ่งในเดือนเมษายนหน่วยบริการฝนหลวงที่ จ.บุรีรัมย์ จะย้ายไปยังกองบิน ๑ จ.นครราชสีมา และหากสถานการณ์ยังไม่ดีขึ้น ช่วงประมาณเดือนพฤษภาคม - มิถุนายน ก็จะเปิดหน่วยให้บริการเพิ่มอีก ๑ จุดที่ จ.อุบลราชธานี ต่อไป

ทั้งนี้คาดว่า การทำฝนเทียมจะช่วยบรรเทาความเดือดร้อนของประชาชนได้ในระดับหนึ่ง แต่ต้องขึ้นอยู่กับปัจจัยสภาพอากาศว่าเอื้ออำนวยหรือไม่ สำหรับส่วนนี้ทางเจ้าหน้าที่ได้มีการติดตามเรดาร์กลุ่มฝน ทุก ๆ ๖ นาที และ ทันทีที่พบก็จะออกโจมตีพื้นที่เป้าหมาย โดยยึดความรู้จากตำราฝนหลวงพระราชทานของในหลวงร.๙ เข้ามาประกอบ เพื่อให้การปฏิบัติงานประสบผลสำเร็จ

อย่างไรก็ตาม อยากฝากให้ประชาชนใช้น้ำอย่างประหยัดรวมถึง ขอให้เกษตรกรหันไปปลูกพืชใช้น้ำน้อยแทนการทำนาปรัง เพราะมีความเสี่ยงสูงที่จะประสบปัญหาขาดแคลนน้ำในช่วงฤดูแล้งปีนี้ (ไอ เอ็น เอ็น)

