



# รายงานสถานการณ์น้ำรายวัน

เสนอโดย

ศูนย์เมขลา

ศูนย์ป้องกันวิกฤติน้ำ

ประจำวันที่ ๑๔ มีนาคม ๒๕๖๐

## สารบัญ

### ๑) สรุปสถานการณ์น้ำ

๑.๑ นัยสำคัญประจำวัน

๑.๒ พื้นที่ที่คาดว่าจะมีฝนตกฟ้าคะนอง

๑.๓ สถานการณ์การเก็บน้ำในเขื่อนขนาดใหญ่

๑.๔ พื้นที่ที่ต้องให้ความสนใจเป็นพิเศษ

๑.๕ พื้นที่น้ำท่วม น้ำท่วมขัง น้ำป่าไหลหลาก และดินโคลนถล่ม

๑.๖ รายละเอียดข้อมูลสนับสนุน

๒) ปริมาณฝนสะสมปี พ.ศ. ๒๕๕๘ และ ๒๕๕๙ เทียบค่าเฉลี่ย ๓๐ ปี

๓) สถานการณ์น้ำในอ่างเก็บน้ำขนาดใหญ่ และขนาดกลาง

๔) สถานการณ์น้ำในลำน้ำ

๕) รายงานสถานการณ์น้ำรายลุ่มน้ำ

๖) รายงานระดับน้ำจากกล้อง CCTV

# สรุปสถานการณ์น้ำ





# สรุปสถานการณ์น้ำ

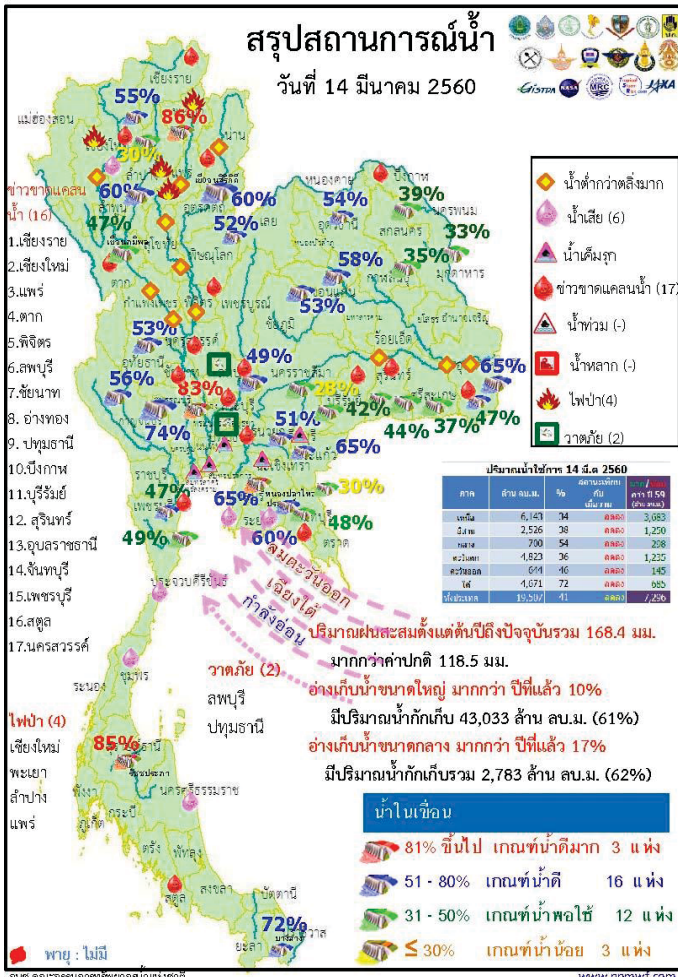
## 14 มีนาคม 2560

### สำนักงานเลขาธิการ

### คณะกรรมการทรัพยากรน้ำแห่งชาติ

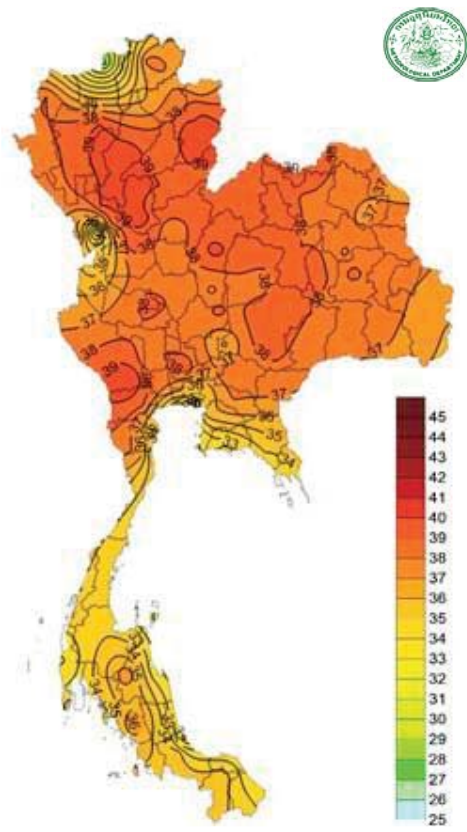
นัยสำคัญ:

## 14 มีนาคม 2560



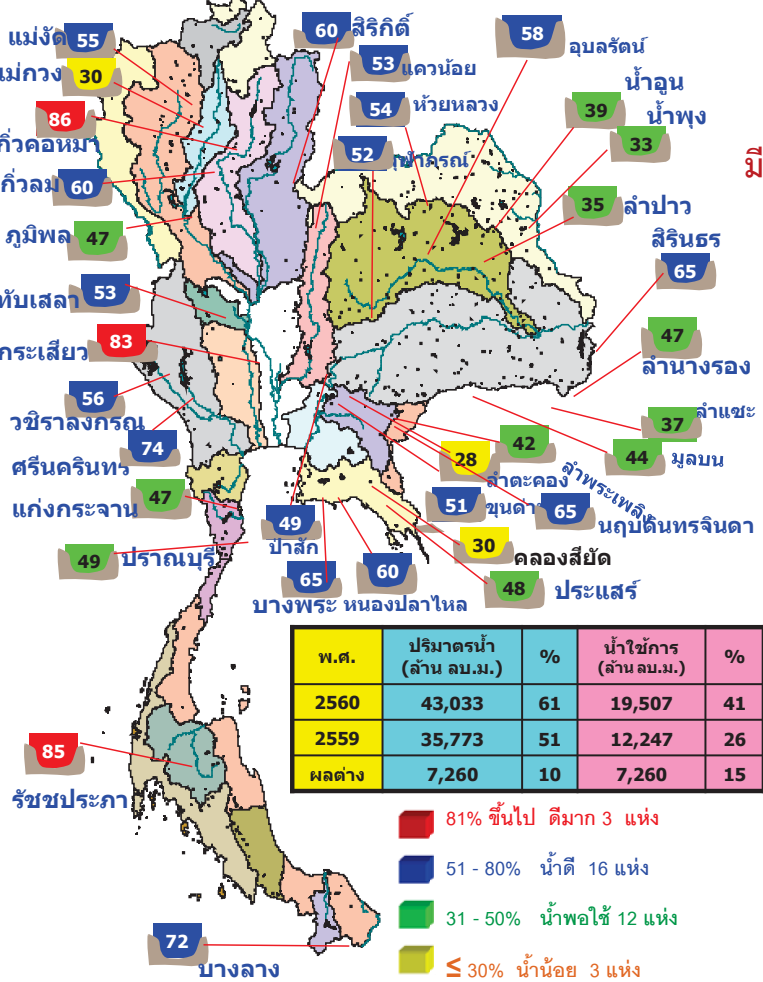
- ปริมาณฝนสะสมตั้งแต่ต้นปี 2560 ถึงวันที่ 12 มีนาคม 60 รวม 168.4 มม. มากกว่าค่าเฉลี่ย 118.5 มม.
- อ่างเก็บน้ำขนาดใหญ่มีปริมาณน้ำเก็บกักรวม 43,033 ล้าน ลบ.ม. (61%) มากกว่าปีที่แล้ว 10% ( 7,260 ล้าน ลบ.ม.)
- อ่างเก็บน้ำขนาดกลาง มีปริมาณน้ำเก็บกักรวม 2,783 ล้าน ลบ.ม. (62%) มากกว่าปีที่แล้ว 17% (756 ล้าน ลบ.ม.)
- พื้นที่ที่ต้องให้ความสนใจเรื่องน้ำ
  - ขาดแคลนน้ำ
    - ขาดแคลนน้ำอุปโภค-บริโภค 9 จังหวัด คือ เชียงใหม่ ตาก พิจิตร อ่างทอง บึงกาฬ บุรีรัมย์ สุรินทร์ อุบลราชธานี สตูล
    - ขาดแคลนน้ำเกษตร 11 จังหวัด คือ เชียงราย แพร่ พิจิตร บุรีรัมย์ นครสวรรค์ ลพบุรี ชัยนาท อ่างทอง ปทุมธานี จันทบุรี เพชรบุรี
  - น้ำเค็มรุกถึง จังหวัด สมุทรสงคราม สมุทรสาคร นนทบุรี ฉะเชิงเทรา ปราจีนบุรี
  - คุณภาพน้ำ
    - น้ำเสียเนื่องจากสิ่งปฏิกูล 6 จังหวัด คือ เชียงใหม่ ชลบุรี ระยอง ประจวบคีรีขันธ์ ชุมพร นครศรีธรรมราช
- สถานะน้ำในแม่น้ำสำคัญหลักส่วนใหญ่อยู่ในสถานะน้ำน้อยที่น้ำน้อย ได้แก่ แม่น้ำปิง ที่ จ.เชียงใหม่ จ.กำแพงเพชร และ อ.บรรพตพิสัย จ. นครสวรรค์ แม่น้ำวัง ที่ จ.ตาก แม่น้ำยม ที่ จ.แพร่ แม่น้ำน่านที่ จ.น่าน แม่น้ำมูล ที่ จ.บุรีรัมย์ และอุบลราชธานี แม่น้ำท่าตะเภา ที่ จ.ชุมพร

คาดการณ์อุณหภูมิกอากาศและฝน



อุณหภูมิต่ำสุด 24 ซม. (องศาเซลเซียส)

ภาค	ลักษณะอากาศ พื้นที่จังหวัด	%	เทียบกับ เมื่อก่อน
ภาคเหนือ	อากาศร้อนในตอนกลางวันและมีอากาศร้อนจัดในบางพื้นที่ อุณหภูมิ 19-40 องศาC	-	เท่ากับ เมื่อก่อน
ภาคตะวันออก และเหนือ	อากาศร้อนในตอนกลางวัน และมีอากาศร้อนจัดในบางพื้นที่ มีฝนฟ้าคะนอง อุณหภูมิ 20-40 องศาC	10	เท่ากับ เมื่อก่อน
ภาคกลาง	อากาศร้อนในตอนกลางวันและมีอากาศร้อนจัดในบางพื้นที่ อุณหภูมิ 24-40 องศาC	-	เท่ากับ เมื่อก่อน
ภาคตะวันออกเฉียงเหนือ	อากาศร้อนในตอนกลางวันมีฝนฟ้าคะนอง อุณหภูมิ 23-38 องศาC ทะเลมีคลื่นสูงประมาณ 1 เมตร	10	เท่ากับ เมื่อก่อน
ภาคใต้ฝั่ง ตะวันออก	มีฝนฟ้าคะนอง อุณหภูมิ 21-37 องศาC ทะเลมีคลื่นสูงประมาณ 1 เมตร	-	เท่ากับ เมื่อก่อน
ภาคใต้ฝั่ง ตะวันตก	อุณหภูมิ 21-37 องศาC ทะเลมีคลื่นสูงประมาณ 1 เมตร	-	เท่ากับ เมื่อก่อน
กทม.และ ปริมณฑล	อากาศร้อนในตอนกลางวัน อุณหภูมิ 25-39 องศาC	-	เท่ากับ เมื่อก่อน



พ.ศ.	ปริมาณน้ำ (ล้าน ลบ.ม.)	%	น้ำใช้การ (ล้าน ลบ.ม.)	%
2560	43,033	61	19,507	41
2559	35,773	51	12,247	26
ผลต่าง	7,260	10	7,260	15

สถานการณ์การเก็บกักน้ำ

ในเขื่อนขนาดใหญ่

มีปริมาณน้ำต่ำกว่าเกณฑ์กักเก็บน้ำต่ำสุด 4 เขื่อน

มีปริมาณเท่ากับเมื่อก่อน 1 เขื่อน

เขื่อนน้ำพุง	สกลนคร	33%
--------------	--------	-----

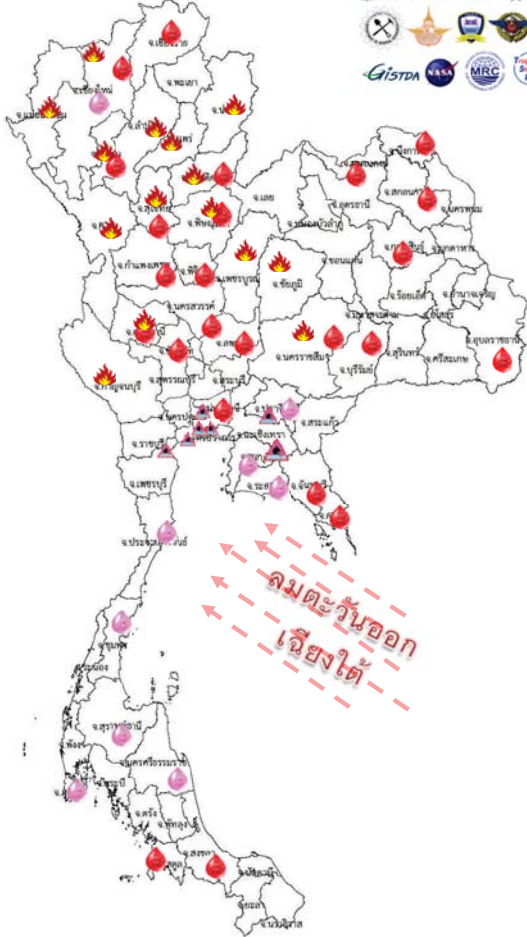
มีปริมาณลดลงจากเมื่อก่อน 3 เขื่อน

เขื่อนภูมิพล	ตาก	47%
แม่กวางอุดมธารา	เชียงใหม่	30%
เขื่อนศรีนครินทร์	กาญจนบุรี	74%

สภาพน้ำและการระบายน้ำ กพท

เขื่อน	ปริมาณน้ำในเขื่อน		ระบายน้ำ		ปริมาณน้ำที่ระบายไปทางน้ำ		ปริมาณน้ำที่สามารถระบายได้		โข่งน้ำ (กบ.)	ใช้ได้จริง (กบ.)
	(ล้าน ลบ.ม.)	(ล้าน ลบ.ม.)	(ล้าน ลบ.ม.)	(ล้าน ลบ.ม.)	(ล้าน ลบ.ม.)	(ล้าน ลบ.ม.)	(ล้าน ลบ.ม.)			
1 เขื่อนภูมิพล	0.92	11.00	12.03	2466.87	25.53	205	4 ต.ค. 2560			
2 เขื่อนศรีนครินทร์	1.93	25.00	26.02	2788.40	41.87	107	28 มี.ค. 2560			
3 เขื่อนศรีนครินทร์	0.43	8.00	13.38	2885.29	38.57	216	15 ต.ค. 2560			
4 เขื่อนวชิราลงกรณ	0.00	13.00	14.04	1910.48	32.67	136	27 ต.ค. 2560			
5 เขื่อนวชิราลงกรณ	2.90	10.00	10.70	3454.53	80.58	323	30 มี.ค. 2560			
6 เขื่อนลพบุรี	2.79	3.00	3.22	785.16	54.95	238	6 มี.ค. 2560			
7 เขื่อนลพบุรี	0.00	8.00	8.00	817.19	44.10	91	12 มี.ค. 2560			
8 เขื่อนลพบุรี	0.07	0.00	0.07	46.75	29.82	668	10 มี.ค. 2562			
9 เขื่อนลพบุรี	2.49	0.00	6.87	439.24	38.61	64	16 มี.ค. 2560			
10 เขื่อนลพบุรี	0.00	0.00	0.02	46.67	36.89	2,334	3 มี.ค. 2566			
11 เขื่อนลพบุรี	3.08	6.53	6.53	471.59	49.28	72	24 มี.ค. 2560			
12 เขื่อนลพบุรี	0.14	5.18	5.20	452.40	50.49	87	8 มี.ค. 2560			
รวม	14.35	89.71	107.08	16,544						

### พื้นที่เสี่ยงภัย



### พื้นที่ที่ต้องให้ความสนใจเป็นพิเศษ

- วันที่ 14 มี.ค. 60 ประเทศไทยตอนบนมีอากาศร้อนในตอนกลางวันกับมีอากาศร้อนจัดในบางพื้นที่บริเวณภาคเหนือ ภาคตะวันออกเฉียงเหนือ และภาคกลาง ส่วนบริเวณภาคตะวันออกเฉียงเหนือตอนล่างและภาคตะวันออกมีฝนฟ้าคะนองเกิดขึ้นบางแห่ง
- วันที่ 15 - 19 มี.ค. 60 ประเทศไทยตอนบนจะมีพายุฤดูร้อนเกิดขึ้น โดยมีพายุฝนฟ้าคะนองกับมีลมกระโชกแรงและลูกเห็บตกบางแห่งบริเวณภาคเหนือ ภาคตะวันออกเฉียงเหนือ ภาคตะวันออก และภาคกลาง

**ไฟระวังกมกรโชกแรง ลูกเห็บ - จังหวัด**



**ไฟระวังกมกรไฟป่า 15 จังหวัด** แม่ฮ่องสอน ตาก เชียงใหม่ ลำพูน ลำปาง แพร่ น่าน พิชณุโลก สุโขทัย อุตรดิตถ์ เพชรบูรณ์ ชัยภูมิ นครราชสีมา อุทัยธานี กาญจนบุรี



**ไฟระวังกมกรน้ำเค็มรุก 7 จังหวัด** กทม. นนทบุรี ปทุมธานี สมุทรสงคราม สมุทรสาคร ฉะเชิงเทรา ปราจีนบุรี



**เสี่ยงขาดแคลนน้ำ 26 จังหวัด** เชียงใหม่ ลำพูน ตาก เชียงราย อุตรดิตถ์ พิชณุโลก พิจิตร กำแพงเพชร นครสวรรค์ อุทัยธานี ชัยนาท ลพบุรี ปทุมธานีหนองคาย บึงกาฬ สกลนคร นครพนม กาฬสินธุ์ นครราชสีมา บุรีรัมย์ อุบลราชธานี จันทบุรี ตราด เพชรบุรี สงขลา สตูล



**ไฟระวังกมกรคุณภาพน้ำ 9 จังหวัด** เชียงใหม่ ปราจีนบุรี ชลบุรี ระยอง ภูเก็ต สุราษฎร์ธานี ประจวบคีรีขันธ์ นครศรีธรรมราช ชุมพร

พื้นที่ขาดแคลนน้ำ น้ำท่วมน้ำท่วมขังน้ำป่าไหลหลากและดินโคลนถล่มจากข่าว ข้อมูลวันที่ 13 มี.ค.ปี 2557 - 2560

ปี 2557

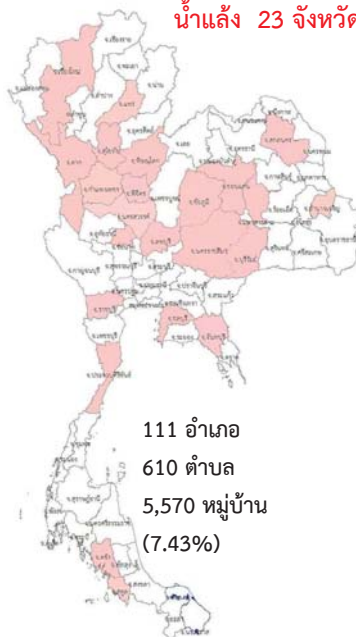
น้ำแล้ง 27 จังหวัด



137 อำเภอ  
820 ตำบล  
7,262 หมู่บ้าน  
(9.69%)

ปี 2558

น้ำแล้ง 23 จังหวัด



111 อำเภอ  
610 ตำบล  
5,570 หมู่บ้าน  
(7.43%)

ปี 2559

น้ำแล้ง 15 จังหวัด



60 อำเภอ  
278 ตำบล  
2,369 หมู่บ้าน  
(3.16%)

ปี 2560



น้ำท่วม  
น้ำเคยท่วมแล้ว

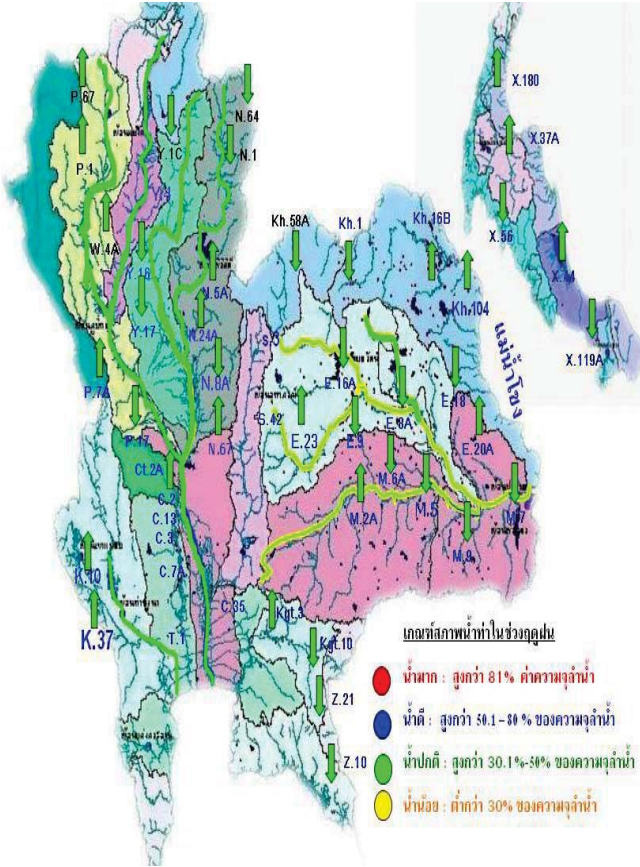
ตั้งแต่เริ่มฤดูฝน 2559  
(18 พค.2559) มีน้ำท่วม  
แล้ว 77 จังหวัด  
เข้าสู่ภาวะปกติแล้ว  
77 จังหวัด

แม่ฮ่องสอน น่าน พะเยา แพร่ สุโขทัย อุตรดิตถ์ ตาก พิชณุโลก พิจิตร นครสวรรค์ ชัยนาท สิงห์บุรี สระบุรี หนองบัวลำภู กาฬสินธุ์ ชัยภูมิ ขอนแก่น มหาสารคาม บุรีรัมย์ ศรีสะเกษ ฉะเชิงเทรา ปราจีนบุรี จันทบุรี กระบี่ สุราษฎร์ธานี ตรัง สตูล

เชียงใหม่ ตาก แพร่ สุโขทัย พิชณุโลก นครสวรรค์ กำแพงเพชร พิจิตร ลพบุรี ราชบุรี ประจวบคีรีขันธ์ ชัยนาท สกลนคร มหาสารคาม ขอนแก่น นครราชสีมา บุรีรัมย์ อานาจเจริญ ชัยภูมิ ชลบุรี จันทบุรี ตรัง สตูล

เชียงใหม่ พะเยา น่าน อุตรดิตถ์ สุโขทัย นครสวรรค์ บุรีรัมย์ มหาสารคาม นครราชสีมา นครพนม สระแก้ว ชลบุรี จันทบุรี กาญจนบุรี เพชรบุรี

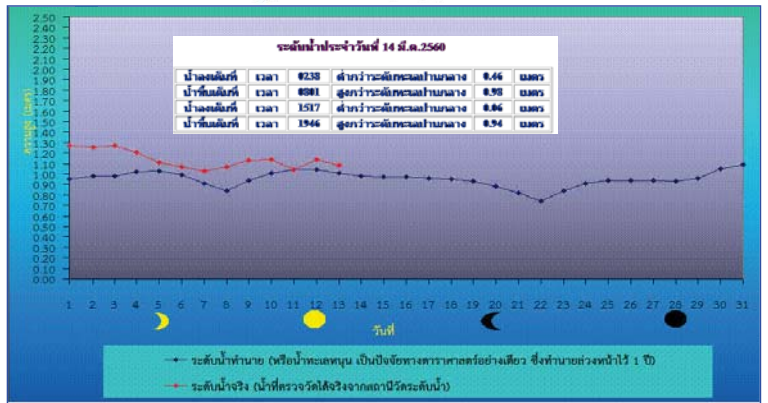
น้ำท่วม - จังหวัด

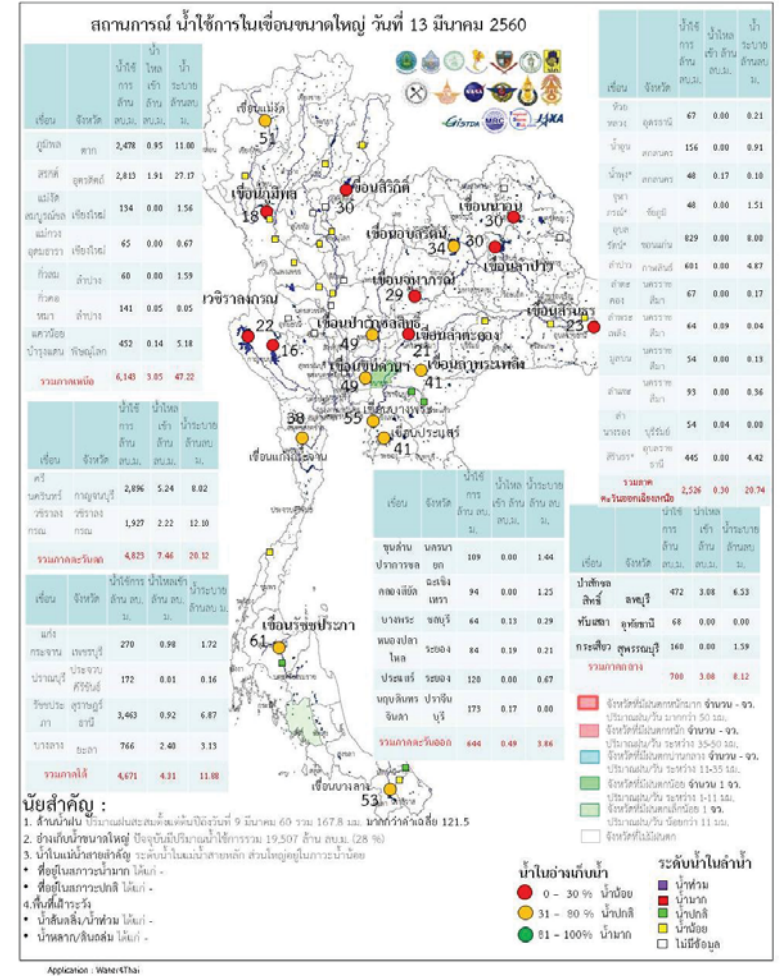
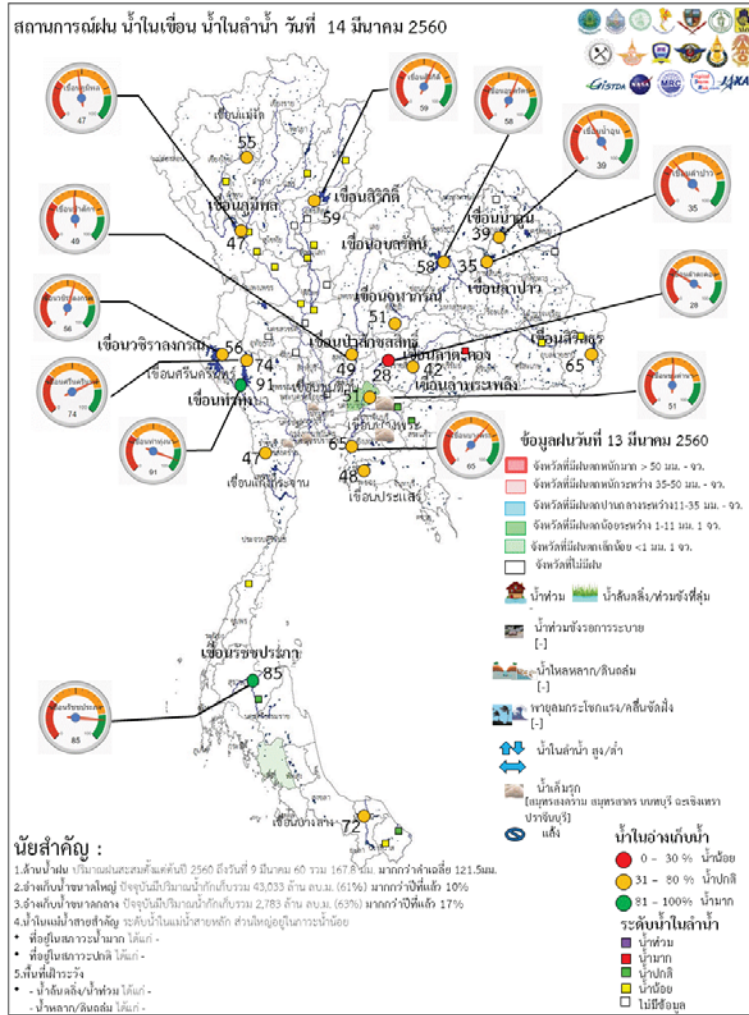


**โครงการระบบพริวดคุณภาพน้ำแบบ Real Time**  
กรมประมงคลอง

สถานี	ระยะทาง	วันที่	เวลา	กรด-ด่าง pH	ความเค็ม Salinity (g/l)	ความขุ่น Turbidity (NTU)	ความนำไฟฟ้า Conductivity (µS/cm)	สารละลาย TDS (mg/l)	คลอโรฟิลล์ Chlorophyll (µg/l)	ออกซิเจนในน้ำ DO (mg/l)
แม่น้ำเจ้าพระยา										
วัดบ้านแป้ง		14/03/2560	09:00	7.80	0.13	16.33	302	178	68.92	4.12
วัดโพธิ์แดงเหนือ	111	14/03/2560	09:00	7.22	0.13	13.60	314	190	1.10	5.13
วัดโพธิ์ล้อม	102	14/03/2560	09:00	7.64	0.14	22.00	316	190	-	5.38
ศาลาล	96	14/03/2560	09:00	7.54	0.16	22.80	372	220	1.90	5.04
วัดมะขาม	91	14/03/2560	09:00	7.15	0.46	-	1030	610	31.10	0.25
วัดโจรมาเหนือ	64	14/03/2560	09:00	7.66	2.86	56.67	5859	3477	136.79	0.66
รพ. ศิริราช	50	14/03/2560	09:00	-	-	-	-	-	-	-
คลองสกลโพธิ์	35	14/03/2560	09:00	-	13.12	-	23893	14270	-	-
การท่าเรือ	27	14/03/2560	09:00	7.12	11.80	19.24	21697	12947	-	0.29
โรงไฟฟ้าพระนครใต้	12	14/03/2560	09:00	7.78	19.83	112.57	34832	20783	-	1.53
คลองประปาฝั่งตะวันตก รับน้ำจากเขื่อนแมกกลอง จ.กาญจนบุรี										
เขื่อนแมกกลอง		14/03/2560	09:00	7.66	0.09	3.30	200	120	-	5.67
ท่าม่วง	-	14/03/2560	09:00	7.76	0.08	10.90	195	117	-	5.31
คลองประปา กม.54		14/03/2560	09:00	7.95	0.09	15.00	208	120	-	7.46
บางเลน กม.35		14/03/2560	09:00	8.09	0.09	22.30	211	130	-	7.70
คลองประปา กม.14		14/03/2560	08:50	8.05	0.09	30.90	218	130	-	7.34

ข้อมูลจากเครื่องวัดคุณภาพน้ำ เป็นข้อมูลเพื่อใช้ในการเฝ้าระวังคุณภาพน้ำดิบสำหรับการผลิตน้ำประปาของการประปานครหลวง  
**เกณฑ์สีน้ำ :** ความเค็ม <0.25 g/l, ความนำไฟฟ้า <500 µS/cm, ออกซิเจนในน้ำ >2 mg/l, กรด-ด่าง ระหว่าง 5-9  
**เกณฑ์สีน้ำดื่ม :** ความเค็ม <1.80 g/l (อ้างอิงฝ่ายคุณภาพน้ำ)  
**เกณฑ์สีน้ำดื่มบริการเกษตร :** ความเค็ม <2 g/l, ความนำไฟฟ้า <4,000 µS/cm







ระดับน้ำในเขื่อน

วันที่ 14 มีนาคม 2560 รายงานสถานการณ์การเก็บกักน้ำในเขื่อนขนาดใหญ่  
เขื่อนขนาดใหญ่ที่มีปริมาณน้ำต่ำกว่าเกณฑ์กักเก็บน้ำต่ำสุด จำนวน 6 เขื่อน

เขื่อน	จังหวัด	% น้ำเมื่อเทียบกับ ความจุเก็บกัก	เทียบข้อมูล ในอดีต	เทียบกับ เมื่อวาน
1.เขื่อนภูมิพล	ตาก	47	มากกว่าปี 2558	เท่ากับเมื่อวาน
2.แม่งวงอุดมธารา	เชียงใหม่	30	มากกว่าปี 2558	ลดลง
3.เขื่อนน้ำพุง	สกลนคร	34	มากกว่าปี 2558	เพิ่มขึ้น
4.เขื่อนศรีนครินทร์	กาญจนบุรี	74	มากกว่าปี 2558	เท่ากับเมื่อวาน
5.เขื่อนบางลาง	ยะลา	72	น้อยกว่าปี 2558	เท่ากับเมื่อวาน

สถานการณ์น้ำในลุ่มน้ำเจ้าพระยา

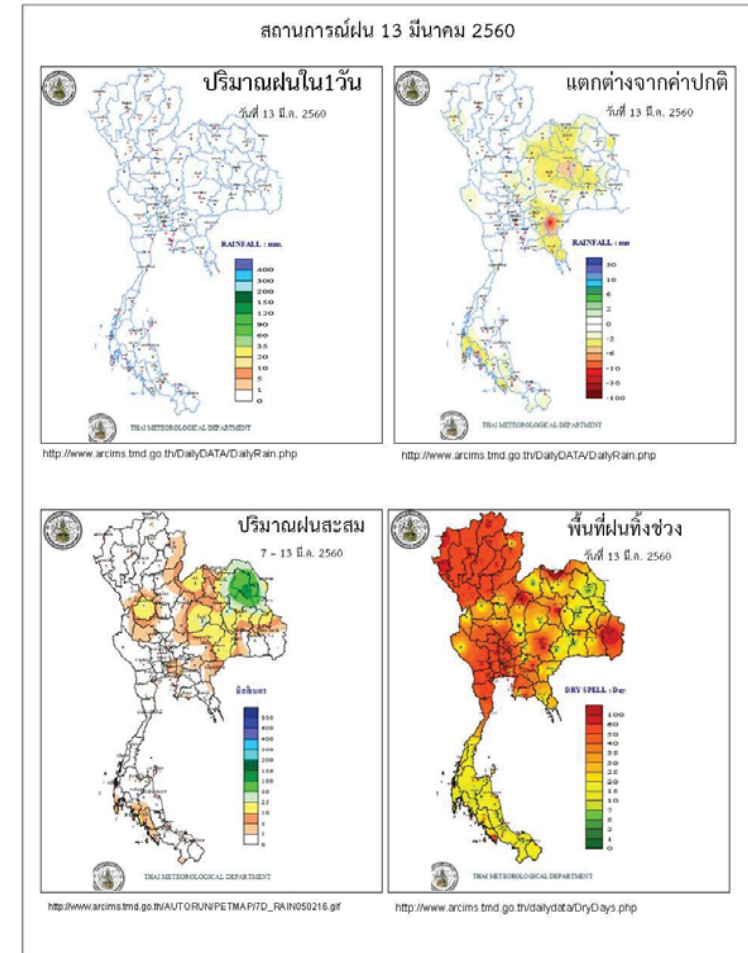
มีปริมาณน้ำต้นทุนเหลือในเขื่อนทั้ง 4 แห่ง ณ วันที่ 13 มีนาคม 2560 รวม 6,420 ล้านลูกบาศก์เมตร

สภาพน้ำในอ่างเก็บน้ำ ภูมิพล สิริกิติ์ แควน้อยฯ และป่าสักฯ วันที่ 13 มีนาคม 2560

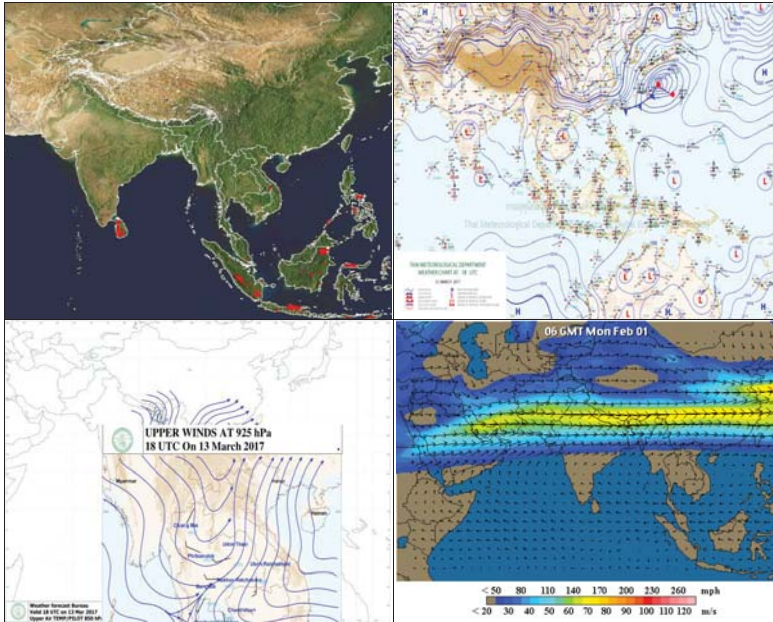
อ่างเก็บน้ำ	ปริมาณน้ำในอ่างฯ		ปริมาณน้ำใช้การได้		ปริมาณน้ำไหลลงอ่างฯ		ปริมาณน้ำระบาย		ปริมาณน้ำ รับได้สัก
	ปริมาณน้ำ	% ความจุอ่างฯ	ปริมาณน้ำ	% น้ำใช้การ	วันนี้	เมื่อวาน	วันนี้	เมื่อวาน	
ภูมิพล	6,278	47	2,478	26	0.95	0.87	11.00	11.00	7,184
สิริกิติ์	5,663	60	2,813	42	1.91	1.79	27.17	27.12	3,847
ภูมิพล+สิริกิติ์	11,941	52	5,291	32	2.86	2.66	38.17	38.12	11,031
แควน้อยฯ	495	53	452	50	0.14	0.15	5.18	5.18	444
ป่าสักชลสิทธิ์	475	49	472	49	3.08	1.75	6.53	7.82	485
รวมทั้งหมด	12,911	52	6,215	34	6.08	4.56	49.88	51.12	11,960

ปริมาณน้ำใช้การ ณ วันที่ 13 มีนาคม 2560

(หน่วย : ล้าน ลบ.ม.)



ข้อมูลสภาพอากาศ



พยากรณ์อากาศ วันที่ 14 มีนาคม 2560

พยากรณ์อากาศ 24 ชั่วโมงข้างหน้า ประเทศไทยตอนบนมีอากาศร้อนในตอนกลางวันกับมีอากาศร้อนจัดในบางพื้นที่บริเวณภาคเหนือ ภาคตะวันออกเฉียงเหนือ และภาคกลาง ส่วนบริเวณภาคตะวันออกเฉียงเหนือตอนล่าง และภาคตะวันออกมีฝนฟ้าคะนองเกิดขึ้นบางแห่ง

ภาค	ลักษณะอากาศวันนี้	คาดหมาย
เหนือ	มีเมฆบางส่วน กับมีอากาศร้อนในตอนกลางวันและมีอากาศร้อนจัดในบางพื้นที่ อุณหภูมิตั้งแต่ 19-40 องศาเซลเซียส	วันที่ 13-15 มี.ค. อากาศร้อนถึงร้อนจัด กับมีฟ้าหลัวในตอนกลางวัน อุณหภูมิตั้งแต่ 19-40 องศาเซลเซียส วันที่ 16-19 มี.ค. 60 มีพายุฝนฟ้าคะนองร้อยละ 20-30 ของพื้นที่กับมีลมกระโชกแรงและลูกเห็บตกบางแห่ง ส่วนมากทางตอนล่างและด้านตะวันออกของภาค อุณหภูมิตั้งแต่ 18-35 องศาเซลเซียส
ตะวันออกเฉียงเหนือ	มีเมฆบางส่วน กับมีอากาศร้อนในตอนกลางวัน และมีอากาศร้อนจัดในบางพื้นที่ โดยมีฝนฟ้าคะนอง ร้อยละ 10 ของพื้นที่ อุณหภูมิตั้งแต่ 20-40 องศาเซลเซียส	วันที่ 13-15 มี.ค. อากาศร้อนถึงร้อนจัด กับมีฟ้าหลัวในตอนกลางวัน โดยมีฝนฟ้าคะนองร้อยละ 10-20 ของพื้นที่กับมีลมกระโชกแรง อุณหภูมิตั้งแต่ 21-40 องศาเซลเซียส วันที่ 16-19 มี.ค. 60 มีพายุฝนฟ้าคะนองร้อยละ 40-60 ของพื้นที่กับมีฝนตกหนัก ลมกระโชกแรงและลูกเห็บตกบางพื้นที่ อุณหภูมิตั้งแต่ 22-33 องศาเซลเซียส
กลาง	มีเมฆบางส่วน กับมีอากาศร้อนในตอนกลางวันและมีอากาศร้อนจัดในบางพื้นที่ อุณหภูมิตั้งแต่ 24-40 องศาเซลเซียส	วันที่ 13-15 มี.ค. อากาศร้อนถึงร้อนจัด กับมีฟ้าหลัวในตอนกลางวัน โดยมีฝนฟ้าคะนองร้อยละ 10 ของพื้นที่ อุณหภูมิตั้งแต่ 23-40 องศาเซลเซียส วันที่ 16-19 มี.ค. 60 มีพายุฝนฟ้าคะนองร้อยละ 20-30 ของพื้นที่กับมีลมกระโชกแรงและลูกเห็บตกบางแห่ง อุณหภูมิตั้งแต่ 23-35 องศาเซลเซียส
ตะวันออก	มีเมฆบางส่วน กับมีอากาศร้อนในตอนกลางวัน โดยมีฝนฟ้าคะนอง ร้อยละ 10 ของพื้นที่ อุณหภูมิตั้งแต่ 23-38 องศาเซลเซียส ทะเลมีคลื่นสูงประมาณ 1 เมตร	วันที่ 13-14 มี.ค. 60 อากาศร้อนกับมีฟ้าหลัวในตอนกลางวัน อุณหภูมิตั้งแต่ 24-38 องศาเซลเซียส วันที่ 15-19 มี.ค. 60 มีพายุฝนฟ้าคะนองร้อยละ 40-60 ของพื้นที่กับมีลมกระโชกแรง อุณหภูมิตั้งแต่ 23-35 องศาเซลเซียส

		องศาเซลเซียส ทะเลมีคลื่นสูงประมาณ 1 เมตร
ใต้ (ฝั่งตะวันออก)	มีเมฆบางส่วน กับมีฝนฟ้าคะนอง ร้อยละ 10 ของพื้นที่ อุณหภูมิ 21-37 องศาเซลเซียส ทะเลมีคลื่นสูงประมาณ 1 เมตร	วันที่ 13-16 มี.ค.60 มีเมฆบางส่วน ส่วนในช่วงวันที่ 17-19 มี.ค. 60 มีฝนฟ้าคะนองร้อยละ 20-30 ของพื้นที่ อุณหภูมิ 22-36 องศาเซลเซียส ทะเลมีคลื่นสูงประมาณ 1 เมตร
ใต้ (ฝั่งตะวันตก)	มีเมฆบางส่วน อุณหภูมิ 21-37 องศาเซลเซียส ทะเลมีคลื่นสูงประมาณ 1 เมตร	วันที่ 13-17 มี.ค.60 มีเมฆบางส่วน โดยมีฝนเล็กน้อยบางแห่ง ส่วนในช่วงวันที่ 18-19 มี.ค. 60 มีฝนฟ้าคะนองร้อยละ 20-30 ของพื้นที่ อุณหภูมิ 22-36 องศาเซลเซียส ทะเลมีคลื่นสูงประมาณ 1 เมตร
กรุงเทพมหานคร	มีเมฆบางส่วน กับมีอากาศร้อนในตอนกลางวัน อุณหภูมิ 25-38 องศาเซลเซียส	มีเมฆบางส่วน กับมีอากาศร้อนในตอนกลางวัน อุณหภูมิ 25-38 องศาเซลเซียส



สถานการณ์ความเค็มของน้ำในแม่น้ำเจ้าพระยา วันที่ 14 มีนาคม 2560

สถานี	ค่าความเค็ม (g/l)	เทียบกับมาตรฐาน	เทียบกับเมื่อวาน	แนวโน้ม
วัดโพธิ์แดงเหนือ	0.13	อยู่ในมาตรฐานเพื่อการผลิตประปา	เท่ากับเมื่อวาน	ทรงตัว
วัดไผ่ล้อม	0.14	อยู่ในมาตรฐานเพื่อการผลิตประปา	เท่ากับเมื่อวาน	ทรงตัว
สถานีสูบน้ำสำแล	0.16	อยู่ในมาตรฐานเพื่อการผลิตประปา	ต่ำกว่าเมื่อวาน	ทรงตัว
คลองลัดโพธิ์	-	-	-	-
รังสิตไชพอน	-	-	-	-
เขื่อนแม่กลอง	-	-	-	-
ท่าม่วง	0.08	อยู่ในมาตรฐานเพื่อการผลิตประปา	ต่ำกว่าเมื่อวาน	ทรงตัว
คลองประปา กม.54	0.09	อยู่ในมาตรฐานเพื่อการผลิตประปา	ต่ำกว่าเมื่อวาน	ทรงตัว
บางเลน กม.35	0.09	อยู่ในมาตรฐานเพื่อการผลิตประปา	ต่ำกว่าเมื่อวาน	ทรงตัว
คลองประปา กม.14	0.09	อยู่ในมาตรฐานเพื่อการผลิตประปา	เท่ากับเมื่อวาน	ทรงตัว

ตารางแสดงระดับน้ำทะเลหนุน ปี 2560 กับ ปี 2559 (ข้อมูลวันที่ 14 มี.ค 2560)

ตารางแสดงระดับน้ำทะเลหนุน ปี 2560 กับ ปี 2559 (ข้อมูลวันที่ 14 มี.ค 2560)										
ที่	ชื่อสถานี	สถานที่ตั้ง	น้ำขึ้นเต็มที่				น้ำลงเต็มที่			
			ปี 2560		ปี 2559		ปี 2560		ปี 2559	
			เวลา (น.)	ระดับน้ำ (ม.)	เวลา (น.)	ระดับน้ำ (ม.)	เวลา (น.)	ระดับน้ำ (ม.)	เวลา (น.)	ระดับน้ำ (ม.)
1	กองบัญชาการกองทัพเรือ	กรุงเทพฯ	08.01	2.93	09.08	2.98	02.38	1.49	03.36	2.02
2	ป้อมพระจุลจอมเกล้า	สมุทรปราการ	06.39	2.93	07.56	2.91	00.45	0.81	02.35	1.56

ตารางเปรียบเทียบสถานการณ์น้ำในแม่น้ำสายหลัก ปี 2560 กับ ปี 2559

(ข้อมูลวันที่ 14 มี.ค. 2560)

สถานี	ที่ตั้ง	ลุ่มน้ำ	ระดับตลิ่ง (ม.)	ระดับน้ำที่วัดได้ (ม.)		ระดับปี 2560 ต่างจากปี 2559 (ม.)
				ปี 2559	ปี 2560	
Y.3A	สุโขทัย-สวรรคโลก	ยม	10.5	-0.50	-0.58	ต่ำกว่า 1.08
W.4A	ตาก - สามเงา	วัง	6.1	0.00	1.15	na
P.7A	กำแพงเพชร - เมือง	ปิง	5.87	0.28	0.44	สูงกว่า 0.16
Y.16	พิษณุโลก - บางระกำ	ยม	7	-0.27	0.58	สูงกว่า 0.31
Y.5	พิจิตร - โพทะเล	ยม	8.25	0.53	0.85	สูงกว่า 0.32
N.2B	อุตรดิตถ์ - เมือง	น่าน	7.63	0.00	2.61	na
P.17	นครสวรรค์ - บรรพตพิสัย	ปิง	38.08	34.38	34.89	สูงกว่า 0.51
N.67	นครสวรรค์ - ชุมแสง	น่าน	28.3	18.70	20.71	สูงกว่า 2.01
C.2	นครสวรรค์ - เมือง	เจ้าพระยา	26.2	17.39	18.21	สูงกว่า 0.82
C.30	อุทัยธานี - ชุนแก้ว	เจ้าพระยา	108.3	102.80	102.20	ต่ำกว่า 0.6
C.13	ชัยนาท - สรรพยา	เจ้าพระยา	16.34	5.96	5.65	ต่ำกว่า 0.31
S.39	ลพบุรี - ชัยบาดาล	ป่าสัก	52.59	39.20	40.40	สูงกว่า 1.2
C.29A	อยุธยา - บางไทร	เจ้าพระยา	na.	0.39	0.15	ต่ำกว่า 0.24
แม่น้ำปราจีนบุรี	ปราจีนบุรี - อ.กบินทร์บุรี	ปราจีนบุรี	10.2	na	1.02	na.
หนองคาย อ.เมือง (โขง)	หนองคาย อ.เมือง (โขง)	โขง	12.1	3.2	3.0	na.
นครพนม อ.เมือง (โขง)	นครพนม อ.เมือง (โขง)	โขง	12.3	3.4	3.3	na.

**การปฏิบัติการและการช่วยเหลือผู้ประสบภัยแล้ง ของหน่วยงานต่าง ๆ หน่วยทหาร**

1.1 สมเด็จพระเจ้าอยู่หัวมหาวชิราลงกรณ บดินทรเทพยวรางกูร ทรงพระกรุณาโปรดเกล้าฯ ให้สมเด็จพระเจ้าลูกเธอ เจ้าฟ้าจุฬาภรณวลัยลักษณ์ อัครราชกุมารี เสด็จพระราชดำเนินแทนพระองค์ทรงเยี่ยมราษฎรที่ได้รับความเดือดร้อนจากอุทกภัย ณ ศูนย์ช่วยเหลือผู้ประสบอุทกภัย โรงเรียนบางสะพานวิทยา อำเภอ บางสะพาน จังหวัดประจวบคีรีขันธ์ พร้อมพระราชทานถุงยังชีพ จำนวน 500 ชุด และ ณ ต.คลองปือ อ.ปากพอง จ. นครศรีธรรมราช พร้อมพระราชทานถุงยังชีพ จำนวน 500 ชุด และทรงพระกรุณาโปรดเกล้าฯ ให้ผู้แทนพระองค์ อัญเชิญถุงยังชีพพระราชทานช่วยเหลือผู้ประสบภัย ดังนี้

- วันที่ 7 ธ.ค. 59 ผู้แทนพระองค์อัญเชิญถุงยังชีพพระราชทาน ช่วยเหลือผู้ประสบอุทกภัย ณ วัดภูเขาทอง อ.ควนขนุน จ.พัทลุง จำนวน 1,000 ชุด
- วันที่ 9 ธ.ค. 59 ผู้แทนพระองค์อัญเชิญถุงยังชีพพระราชทาน ช่วยเหลือผู้ประสบอุทกภัย ในพื้นที่ ต.ท่าข้าม อ.พุนพิน จ.สุราษฎร์ธานี จำนวน 1,000 ชุด
- วันที่ 11 ธ.ค. 59 ผู้แทนพระองค์อัญเชิญถุงยังชีพพระราชทาน ช่วยเหลือผู้ประสบอุทกภัย ในพื้นที่ จ.ปัตตานี 1,000 ชุด
- วันที่ 25 ม.ค. 60 ผู้แทนพระองค์อัญเชิญถุงยังชีพพระราชทาน ช่วยเหลือผู้ประสบอุทกภัย ในพื้นที่ ต.ตันหยงมัส อ.ระแงะ จ.นราธิวาส 500 ชุด
- วันที่ 25 ม.ค. 60 ผู้แทนพระองค์อัญเชิญถุงยังชีพพระราชทาน ช่วยเหลือผู้ประสบอุทกภัย ในพื้นที่ ต.เกาะล่อ อ.รามัน จ.ยะลา 600 ชุด
- วันที่ 26 ม.ค. 60 พล.อ.ไพบุลย์ คุ้มฉายา องคมนตรี เป็นผู้แทนพระองค์อัญเชิญถุงยังชีพ พระราชทาน ช่วยเหลือผู้ประสบอุทกภัย ณ อ.สวี จ.ชุมพร 1,000 ชุด
- วันที่ 30 ม.ค. 60 พล.อ.กัมปนาท รุดดิษฐ์ องคมนตรี เป็นผู้แทนพระองค์อัญเชิญถุงยังชีพ พระราชทาน ช่วยเหลือผู้ประสบอุทกภัย ณ อ.บางสะพาน จ.ประจวบคีรีขันธ์ 1,000 ชุด
- วันที่ 30 ม.ค. 60 ผู้แทนพระองค์อัญเชิญถุงยังชีพพระราชทาน ช่วยเหลือผู้ประสบอุทกภัย พื้นที่ โรงเรียนจุฬาภรณ ต.บางรัก อ.เมืองฯ จ.ตรัง 1,000 ชุด
- วันที่ 3 ก.พ. 60 นายพลการ สุวรรณรัฐ องคมนตรี เป็นผู้แทนพระองค์อัญเชิญถุงยังชีพ พระราชทาน ช่วยเหลือผู้ประสบอุทกภัย ณ โรงเรียนบ้านไทรงาม ม.7 ต.ท่าข้าม อ.พุนพิน 500 ชุด, ศาลาประชาร่วมใจ เขต

ไทรงคราชัน ม.1 ต.ทรัพย์ทวี อ.บ้านนาเดิม 500 ชุด, ศาลาหมู่บ้านคลองโร ม.5 ต.พวงพรนคร อ.เคียนซา 500 ชุด จ.สุราษฎร์ธานี รวมทั้งสิ้น 1,500 ชุด

- วันที่ 15 ก.พ. 60 พลเอก ไพบุลย์ คุ้มฉายา องคมนตรี เป็นผู้แทนพระองค์อัญเชิญถุงยังชีพ พระราชทาน ช่วยเหลือผู้ประสบอุทกภัย ณ อบต.หินตก อ.ร่อนพิบูลย์ จ.นครศรีธรรมราช 1,000 ชุด

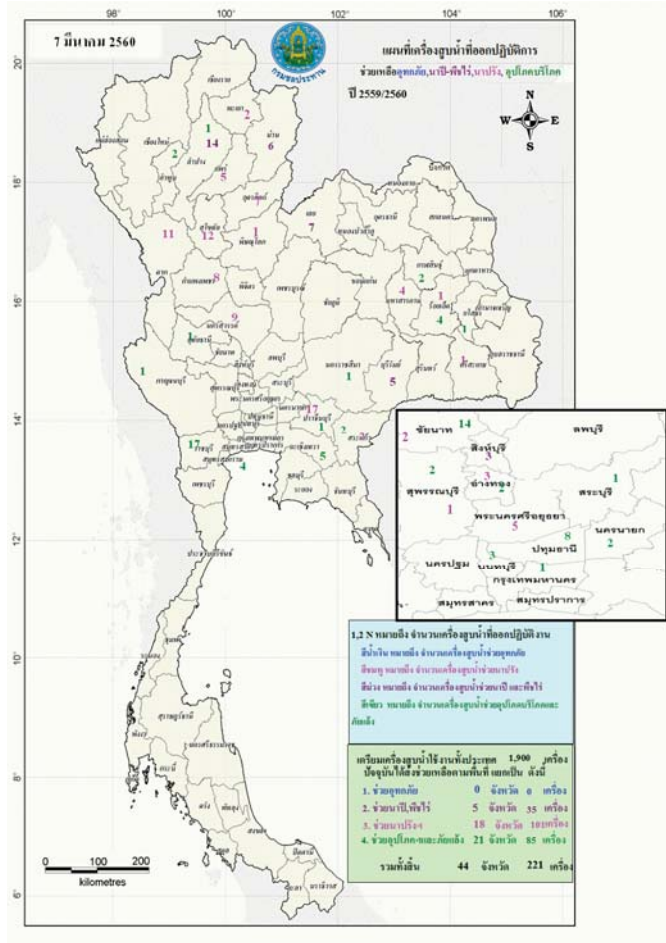
1.2 สมเด็จพระเทพรัตนราชสุดาฯ พระราชทานหญ้าแห้งอาหารสัตว์ 80,000 กก. ที่ จ.สุราษฎร์ธานี 10,000 กก. จ.พัทลุง 10,000 กก. จ.สงขลา 10,000 กก.

**กรมทรัพยากรน้ำ**

การช่วยเหลือในการป้องกันและบรรเทาปัญหาอุทกภัยและภัยแล้ง

ในช่วงวันที่ 28 ธันวาคม 2559 – 4 มกราคม 2560

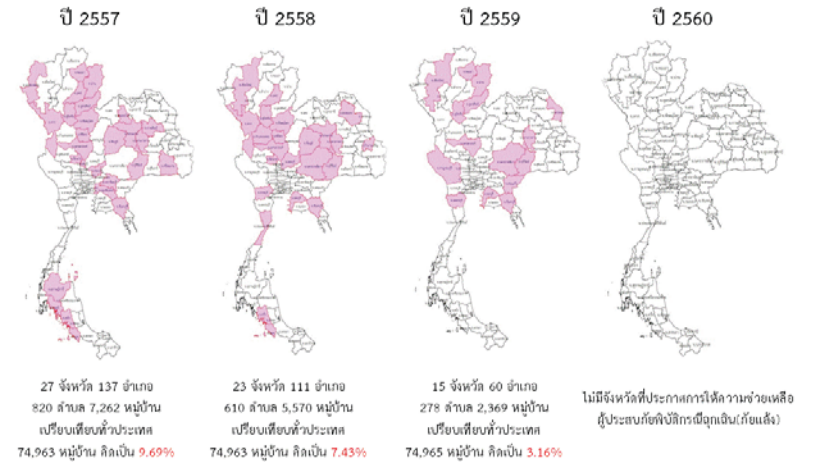
- 1.1 พื้นที่ อบต.ท่านางแนว อ.แฉ่งน้อย จ.ขอนแก่น ติดตั้งเครื่องสูบน้ำขนาด10 นิ้ว จำนวน 1 เครื่อง
- สูบลำร่องน้ำเพื่อการประปา 1.2 พื้นที่ กำนันตำบลโนนทอง อ.แฉ่งใหญ่ จ.ขอนแก่น ติดตั้งเครื่องสูบน้ำขนาด10 นิ้ว จำนวน 1 เครื่อง



**กนช**  
คณะกรรมการทรัพยากรน้ำแห่งชาติ

วันที่ 14 มีนาคม 2560

จังหวัดที่ประกาศการให้ความช่วยเหลือผู้ประสบภัยพิบัติกรณีฉุกเฉิน(ภัยแล้ง) ตามระเบียบกระทรวงการคลัง  
ว่าด้วยเงินทดรองราชการเพื่อช่วยเหลือผู้ประสบภัยพิบัติกรณีฉุกเฉิน พ.ศ.2556 ข้อมูลวันที่ 13 มีนาคม 2557-2560



ที่มาข้อมูล : กรมป้องกันและบรรเทาสาธารณภัย (ปภ.)

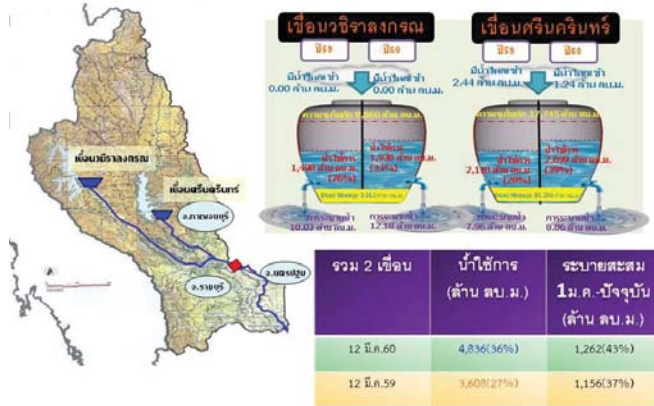
**ปริมาณน้ำใช้การ 4 เขื่อนหลักในลุ่มน้ำเจ้าพระยา**

ณ วันที่ 12 มีนาคม 2560



**ปริมาณน้ำใช้การ 2 เขื่อนหลักในลุ่มน้ำแม่กลอง**

ณ วันที่ 12 มีนาคม 2560



**กนข**  
คณะกรรมการทรัพยากรน้ำแห่งชาติ

ข่าวเกี่ยวกับนับลงสื่อสิ่งพิมพ์ วันอังคารที่ 14 มีนาคม 2560

- ❖ ปังทง** - บ้านโนนสวรรค์ ของหนองบัวลำภู หนองเจริญ เริ่มประสบปัญหาภัยแล้งแล้ว ล่าสุดโครงการชลประทานปังทงฯ ได้สนับสนุนเครื่องสูบน้ำเข้าไปช่วยเหลือคาดว่าจะบรรเทาความเดือดร้อนได้ในระดับหนึ่ง ขณะนี้ภาพรวมทั้งจังหวัดอยู่ในเกณฑ์ที่สามารถรับมือได้ โดยไม่รุนแรงเสียทีเดียวแต่ตนเตือนคือบริเวณซึ่งต้องใช้น้ำจากแม่น้ำสงคราม เพราะ ยังไม่มีโครงการชลประทาน 3 อำเภอคือ อังพิสัย หนองเจริญ หนองคา **INNNEWS**
- ❖ อุตรดิตถ์** - สวนพฤกษศาสตร์นครสวรรค์ บ้านควนทรายทอง หมู่ 15 หนองไผ่ อ.เมือง พริกทองเที่ยวแล้ว เนื่องจากผลกระทบจากภัยแล้งขาดน้ำ แหล่งน้ำที่มีอยู่เริ่มแห้งขอด ทำให้ต้องเร่งรีบขุดลอกคลองระบายน้ำออกสู่ลำน้ำ เจ้าพระยาจากที่จังหวัดกำแพงเพชร ส่วนแหล่งน้ำที่อุตรดิตถ์มีเต็มแต่ขาดน้ำ ถ้าจะนำน้ำจากคลองท่าหินหลายกิโลเมตร เป็นค่าใช้จ่ายมาก **NNEWS**
- ❖ เชียงราย** - ที่ พงศมน อ.พาน ขณะนี้ฝนตกชุกนานหลายเดือน ทำให้ระดับน้ำในหนองน้ำ แหล่งน้ำเพียงแห่งเดียวของตำบลเริ่มแห้งขอด ชาวบ้านไปปลูกข้าวมาปรังต้องเร่งนำรถไถนา มาสูบน้ำไปหล่อเลี้ยงต้นข้าววันหนึ่งไร่ที่ใกล้ขาดแคลนน้ำ **สำนักข่าวไทย**
- ❖ พิษณุโลก** - แม่น้ำยมไหลผ่าน อ.สามง่าม โห้ป่าแห้งบึงข้างบึงมาราว โห้ทะเล จ.พิษณุโลก เขื่อนวังทอง แม่น้ำยมแห้งขอด ต้นข้าวระหว่งกลางสองฝั่งเริ่มน้ำได้ ขณะที่น้ำใต้ดิน แหล่งน้ำสำหรับผลิตน้ำประปา อ.กระดี่บองไปด้วย ปังทง 8 ต้องนำเครื่องสูบน้ำระยะไกลมาติดตั้งบริเวณฝายบางสามฝั่งเพื่อสูบน้ำในแม่น้ำยมที่อยู่เหนือฝายลงไปผลิตน้ำประปา **สำนักข่าวไทย**
- ❖ ปทุมธานี** - มีทกยูงในฤดูร้อนพัดหลังจับบ้านและต้นไม้ล้มหลายกิโลเมตรหลังบริเวณ หนองสองสี อ.คลองหลวง ตั้งแต่หมู่ที่ 6-9 มีหลังคาบ้านของประชาชน 20 หลังคาเรือนถูกพัดพาได้รับความเสียหาย นอกจากนี้ยังมีหม้อน้ำประปาและหลังคากระเบื้องรื้อพังเสียหายเสียหายจำนวนมาก **NNEWS**

■ ชาวบ้านชาย 8 ชาว ■ ชาวบ้านชวลา - ชาว

- ❖ อ่างทอง** - ชาวบ้าน หมอกรวย อ.วิชัย อ.วิเศษยาว ที่ผ่านมากุ้งนาซึ่งเป็นแหล่งสร้างรายได้ถูกกำหนดให้เป็นทุ่งรับน้ำในฤดูน้ำหลาก แต่ช่วงหน้าแล้งขาดแคลนน้ำทำนา ต้นข้าวที่ออกรวงเทียบยอดส่วนใหญ่ในคลองชลประทานน้ำแห้งขอด บ่อน้ำบาดาลที่ขุดไปยังกรมทรัพยากรน้ำบาดาลยังไม่เคยได้ ชาวนี้มักเกิดแล้งต้องอาศัยแหล่งน้ำธรรมชาติที่กำลังจะแห้งขอด **ผู้จัดการ**

ปริมาณฝนสะสมปี

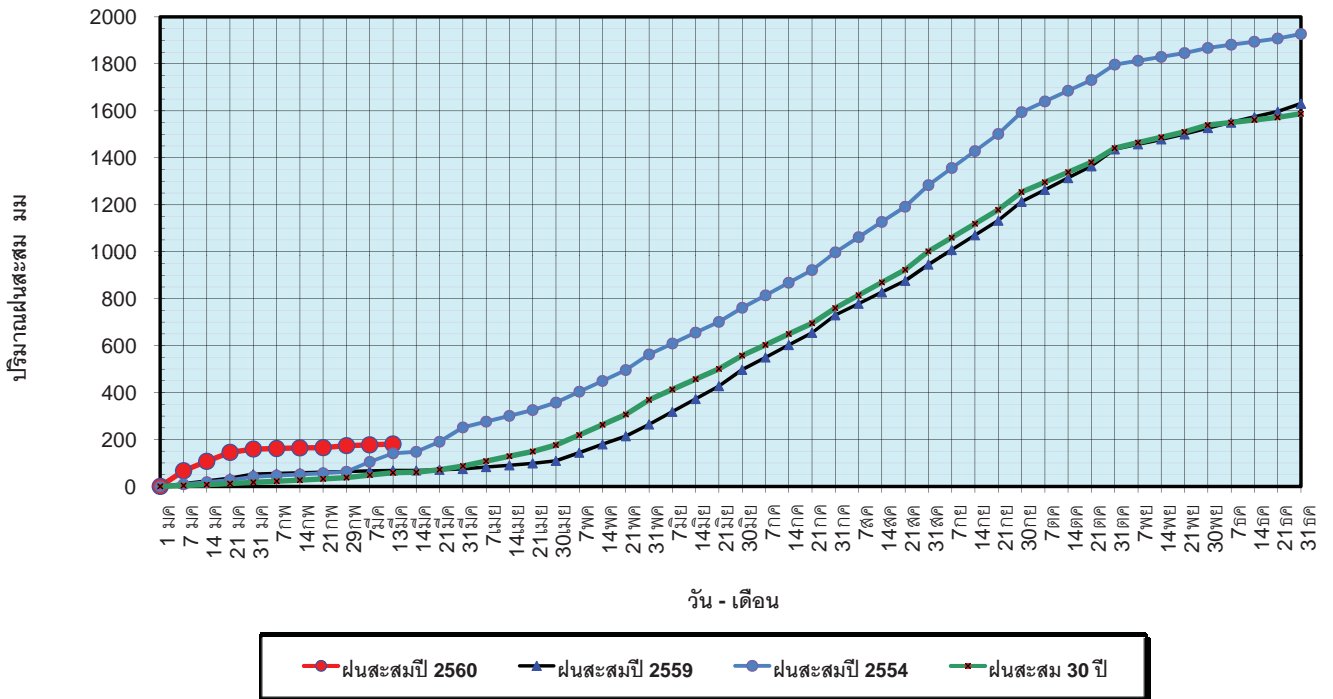
พ.ศ. ๒๕๕๙ และ ๒๕๖๐

เทียบค่าเฉลี่ย ๓๐ ปี



วันที่ 13 มีนาคม 2560  
 ฝน30ปี = 58.16 มม. (สะสมทั้งปี = 1,587.50 มม.)  
 ปี59 = 68.35 มม. (สะสมทั้งปี = 1,630.64 มม.)  
 ปี60 = 180.83 มม.  
 เปรียบเทียบกับ ปี 59 มีค่ามากกว่า 112.47 มม.  
 เปรียบเทียบกับฝนเฉลี่ย 30 ปี มีค่ามากกว่า 122.67 มม.

**ปริมาณฝนสะสมปี 2554-2559-2560 เทียบกับค่าเฉลี่ย 30 ปี**

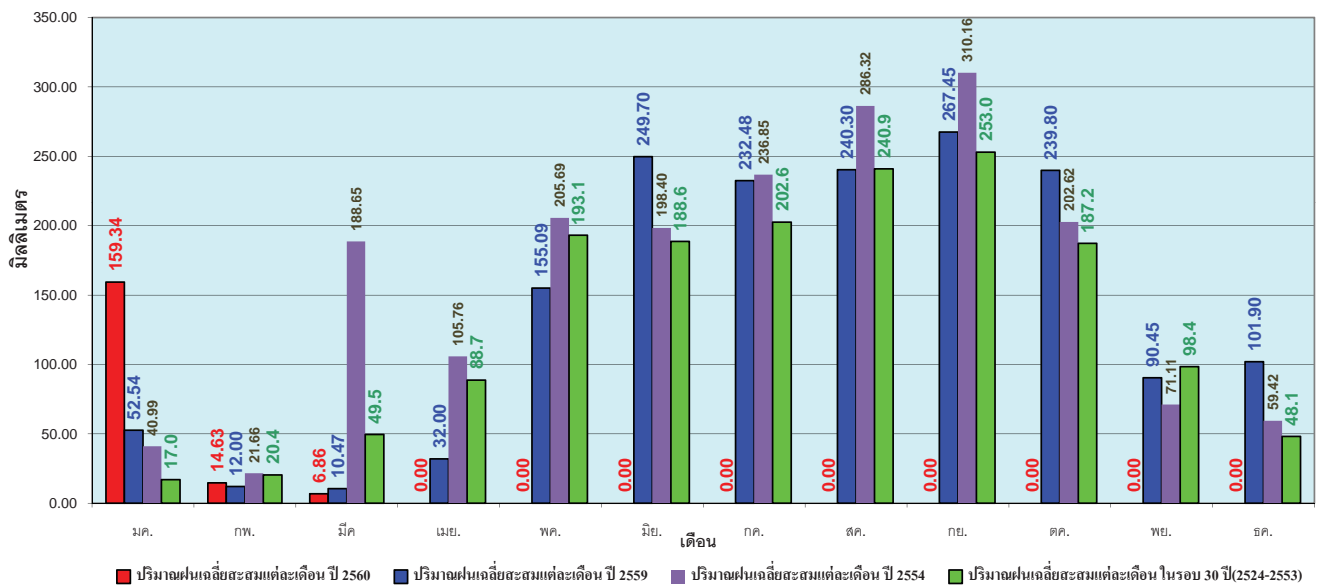


ข้อมูลจากกรมอุตุนิยมวิทยาจำนวน 122  
 สถานีข้อมูลปริมาณฝนสะสมถึง วันที่  
 13 มีนาคม 2560

ศูนย์เมฆขลา ศูนย์ป้องกันวิกฤตน้ำ กรมทรัพยากรน้ำ

วันที่ 13 มีนาคม 2560  
 ฝน30ปี = 58.16 มม. (สะสมทั้งปี = 1,587.50 มม.)  
 ปี59 = 68.35 มม. (สะสมทั้งปี = 1,630.64 มม.)  
 ปี60 = 180.83 มม.  
 เปรียบเทียบกับ ปี 59 มีค่ามากกว่า 112.47 มม.  
 เปรียบเทียบกับฝนเฉลี่ย 30 ปี มีค่ามากกว่า 122.67 มม.

**ปริมาณฝนเฉลี่ยรายเดือนของประเทศ**

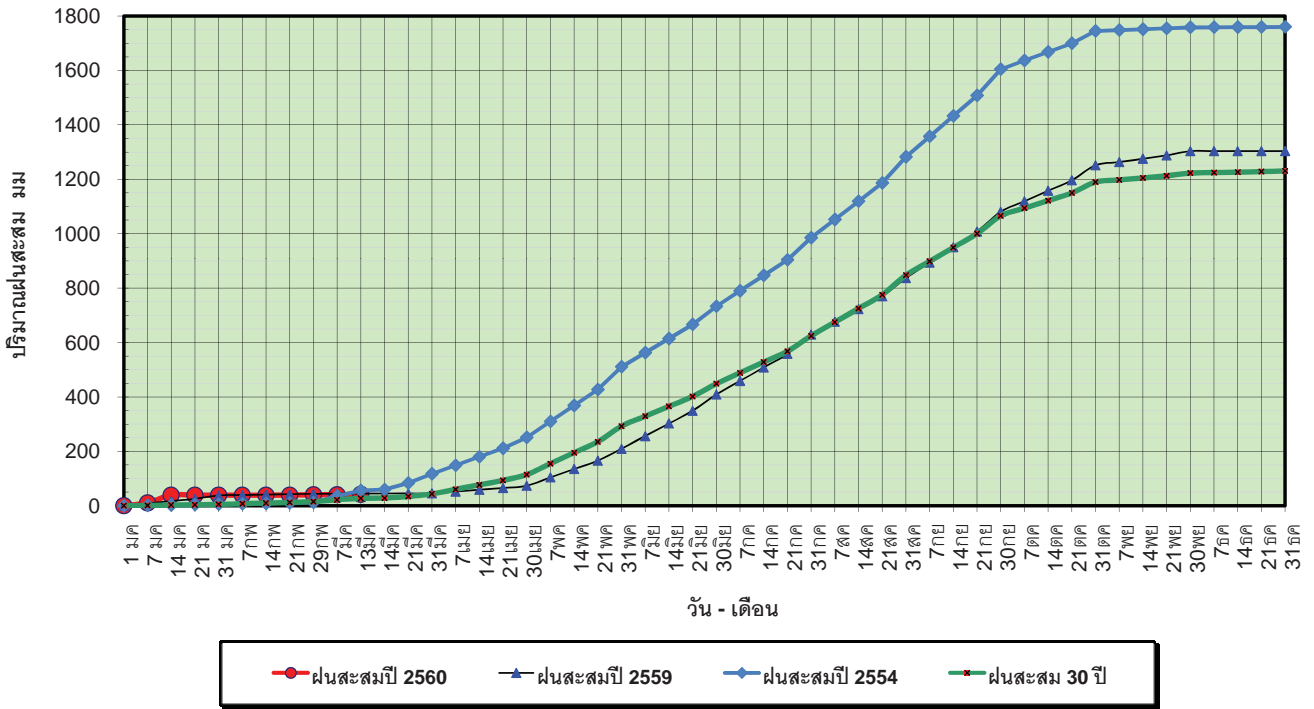


ข้อมูลจากกรมอุตุนิยมวิทยาจำนวน 122  
 สถานีข้อมูลปริมาณฝนสะสมถึง วันที่  
 13 มีนาคม 2560

ศูนย์เมฆขลา ศูนย์ป้องกันวิกฤตน้ำ กรมทรัพยากรน้ำ

วันที่ 13 มีนาคม 2560  
 ฝน30ปี = 26.78 มม. (สะสมทั้งปี = 1,230.90 มม.)  
 ปี59 = 44.83 มม. (สะสมทั้งปี = 1,303.93 มม.)  
 ปี60 = 42.11 มม.  
 เปรียบเทียบกับ ปี 59 **มีค่าน้อยกว่า** -2.72 มม.  
 เปรียบเทียบกับฝนเฉลี่ย 30 ปี **มีค่ามากกว่า** 15.32 มม.

### ปริมาณฝนสะสมภาคเหนือ



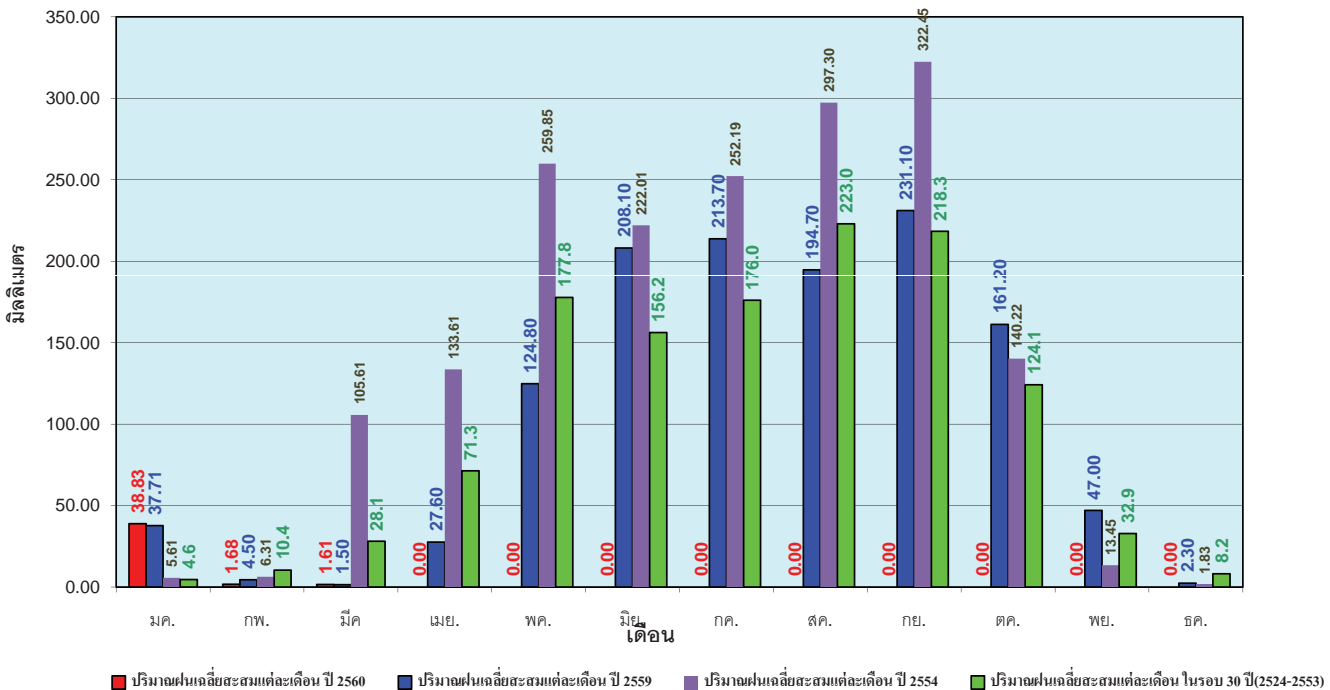
ข้อมูลจากกรมอุตุนิยมวิทยาจำนวน 32  
 สถานีข้อมูลปริมาณฝนสะสมถึง วันที่  
 13 มีนาคม 2560



ศูนย์เมขลา ศูนย์ป้องกันวิกฤตน้ำ กรมทรัพยากรน้ำ

วันที่ 13 มีนาคม 2560  
 ฝน30ปี = 26.78 มม. (สะสมทั้งปี = 1,230.90 มม.)  
 ปี59 = 44.83 มม. (สะสมทั้งปี = 1,303.93 มม.)  
 ปี60 = 42.11 มม.  
 เปรียบเทียบกับ ปี 59 **มีค่าน้อยกว่า** -2.72 มม.  
 เปรียบเทียบกับฝนเฉลี่ย 30 ปี **มีค่ามากกว่า** 15.32 มม.

### ปริมาณฝนเฉลี่ยสะสมรายเดือน ภาคเหนือ



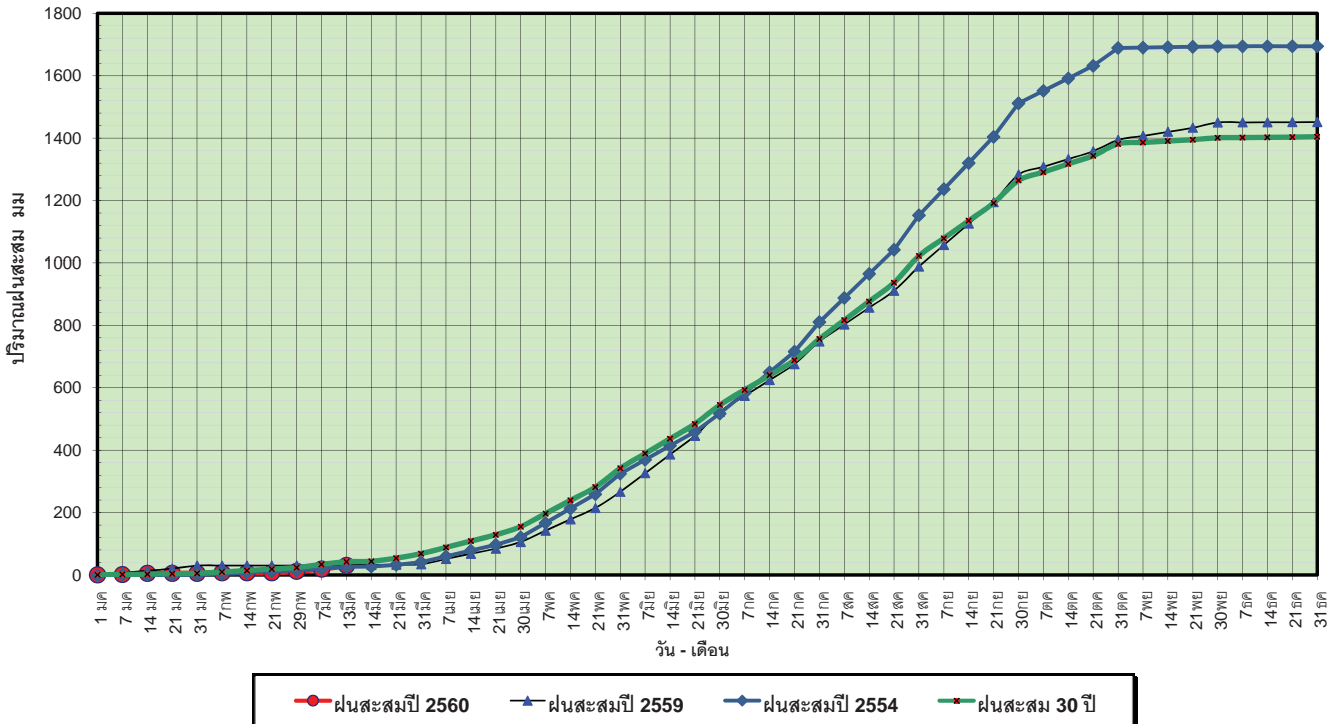
ข้อมูลจากกรมอุตุนิยมวิทยาจำนวน32  
 สถานีข้อมูลปริมาณฝนสะสมถึง วันที่  
 13 มีนาคม 2560



ศูนย์เมขลา ศูนย์ป้องกันวิกฤตน้ำ กรมทรัพยากรน้ำ

วันที่ 13 มีนาคม 2560  
 ฝน30ปี = 42.05 มม. (สะสมทั้งปี = 1,404.50 มม.)  
 ปี59 = 32.01 มม. (สะสมทั้งปี = 1,451.61 มม.)  
 ปี60 = 30.54 มม.  
 เปรียบเทียบกับ ปี 59 **มีค่าน้อยกว่า** -1.47 มม.  
 เปรียบเทียบกับฝนเฉลี่ย 30 ปี **มีค่าน้อยกว่า** -11.51 มม.

### ปริมาณฝนสะสมภาคตะวันออกเฉียงเหนือ

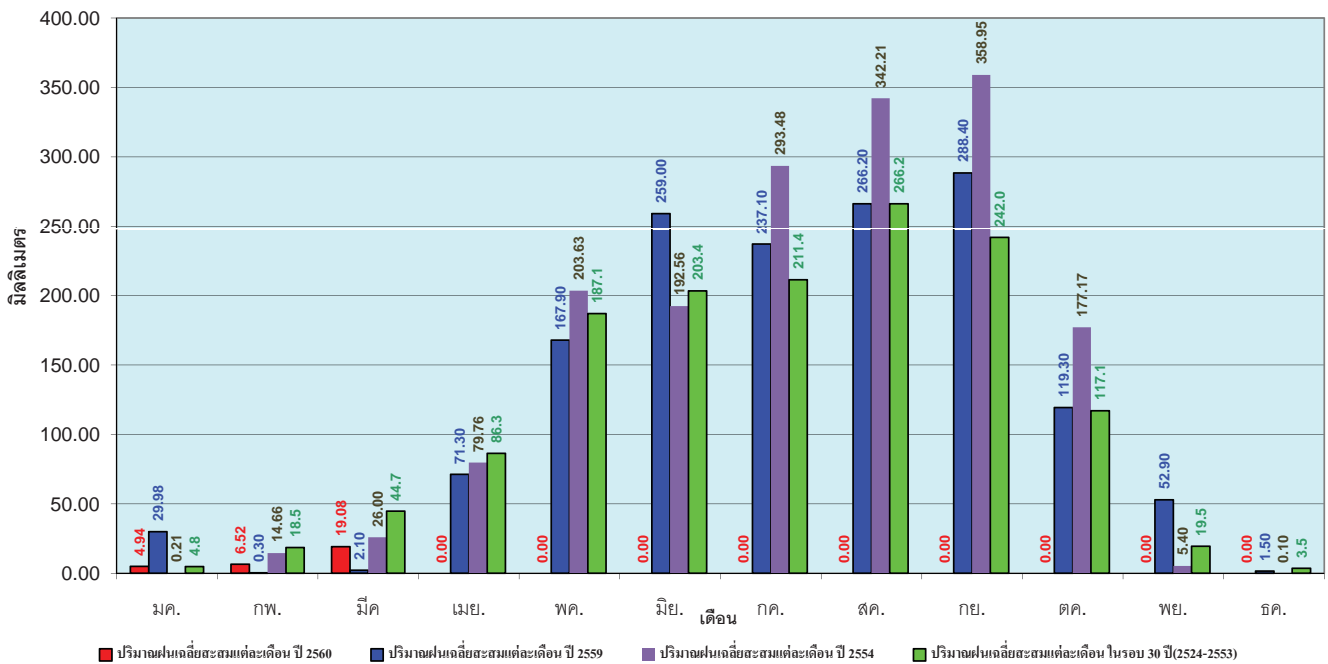


ข้อมูลจากกรมอุตุนิยมวิทยาจำนวน 28 สถานีข้อมูลปริมาณฝนสะสมถึง วันที่ 13 มีนาคม 2560

ศูนย์เมขลา ศูนย์ป้องกันวิกฤติน้ำ กรมทรัพยากรน้ำ

วันที่ 13 มีนาคม 2560  
 ฝน30ปี = 42.05 มม. (สะสมทั้งปี = 1,404.50 มม.)  
 ปี59 = 32.01 มม. (สะสมทั้งปี = 1,451.61 มม.)  
 ปี60 = 30.54 มม.  
 เปรียบเทียบกับ ปี 59 **มีค่าน้อยกว่า** -1.47 มม.  
 เปรียบเทียบกับฝนเฉลี่ย 30 ปี **มีค่าน้อยกว่า** -11.51 มม.

### ปริมาณฝนเฉลี่ยสะสมรายเดือน ภาคตะวันออกเฉียงเหนือ

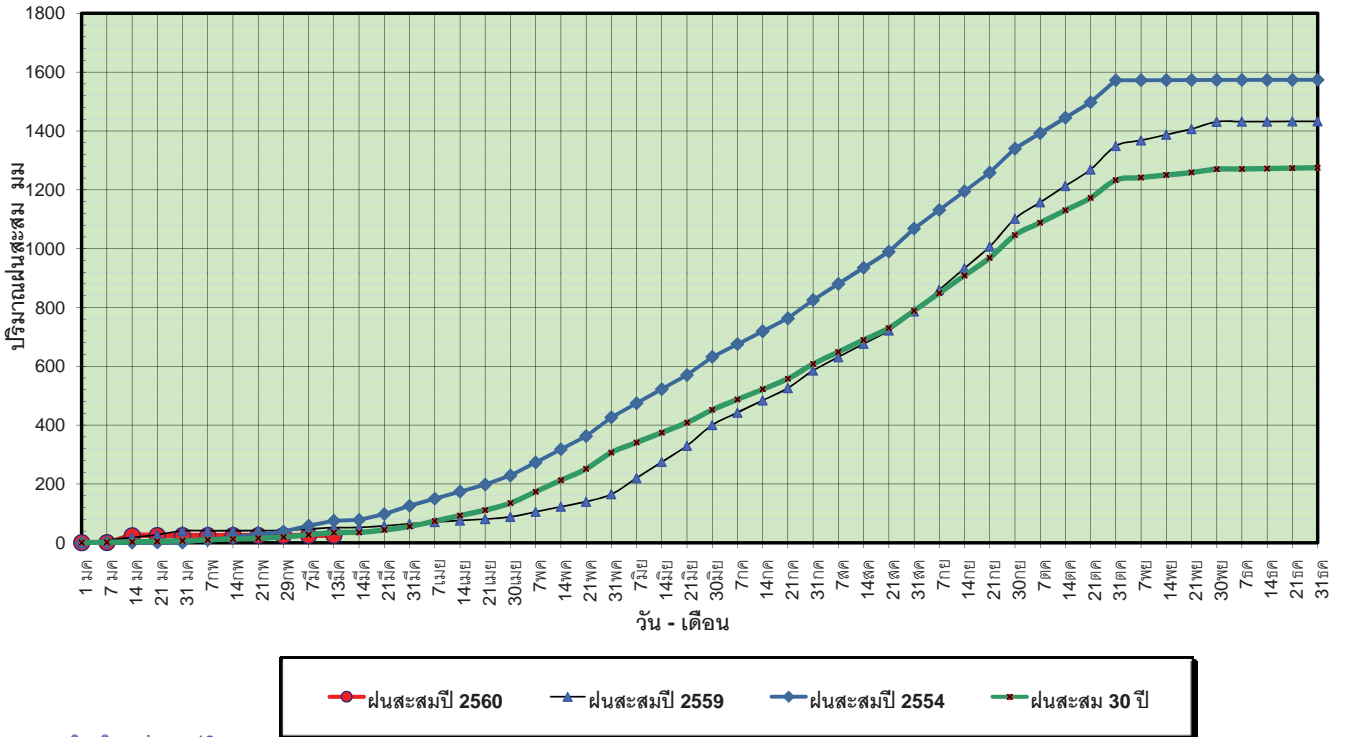


ข้อมูลจากกรมอุตุนิยมวิทยาจำนวน 28 สถานีข้อมูลปริมาณฝนสะสมถึง วันที่ 13 มีนาคม 2560

ศูนย์เมขลา ศูนย์ป้องกันวิกฤติน้ำ กรมทรัพยากรน้ำ

วันที่ 13 มีนาคม 2560  
 ฝน30ปี = 34.10 มม. (สะสมทั้งปี = 1,275.20 มม.)  
 ปี59 = 51.60 มม. (สะสมทั้งปี = 1,432.69 มม.)  
 ปี60 = 25.97 มม.  
 เปรียบเทียบกับ ปี 59 **มีค่าน้อยกว่า** -25.64 มม.  
 เปรียบเทียบกับฝนเฉลี่ย 30 ปี **มีค่าน้อยกว่า** -8.13 มม.

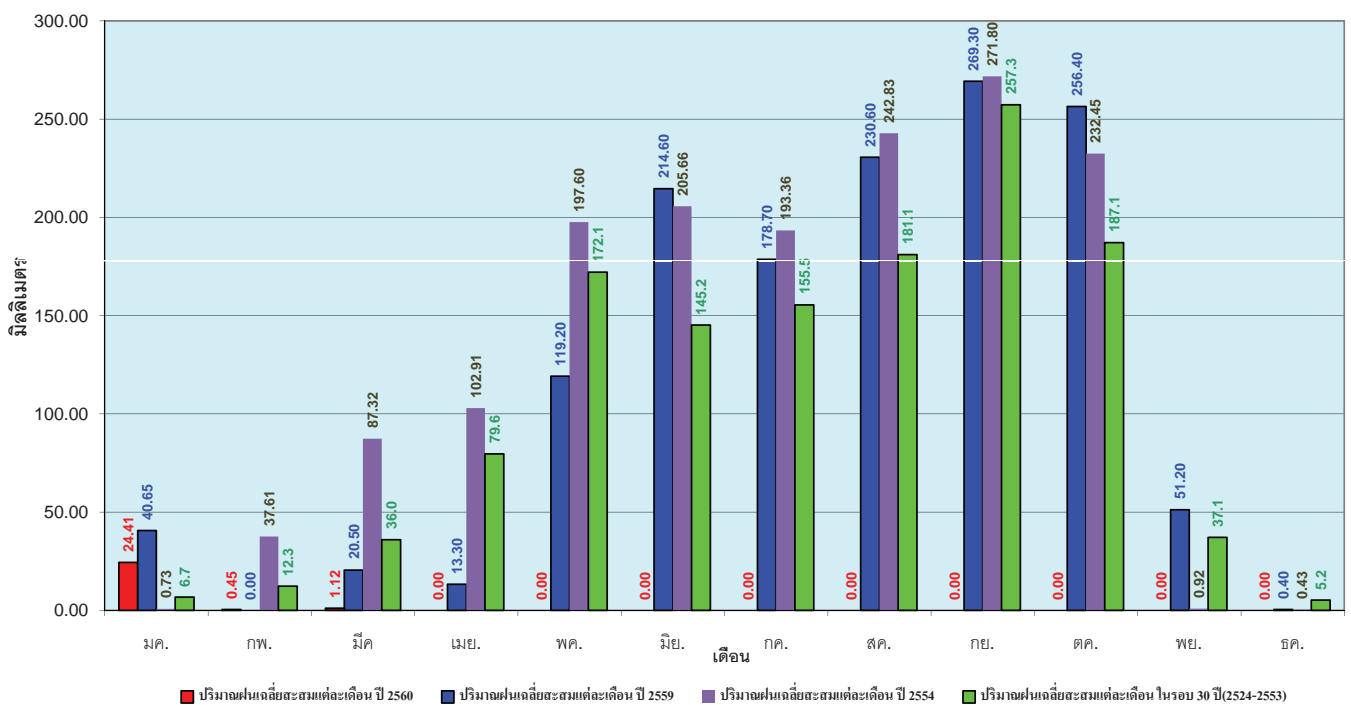
### ปริมาณฝนสะสมภาคกลาง



ข้อมูลจากกรมอุตุนิยมวิทยาจำนวน 13  
 สถานีข้อมูลปริมาณฝนสะสมถึง วันที่  
 13 มีนาคม 2560

วันที่ 13 มีนาคม 2560  
 ฝน30ปี = 34.10 มม. (สะสมทั้งปี = 1,275.20 มม.)  
 ปี59 = 51.60 มม. (สะสมทั้งปี = 1,432.69 มม.)  
 ปี60 = 25.97 มม.  
 เปรียบเทียบกับ ปี 59 **มีค่าน้อยกว่า** -25.64 มม.  
 เปรียบเทียบกับฝนเฉลี่ย 30 ปี **มีค่าน้อยกว่า** -8.13 มม.

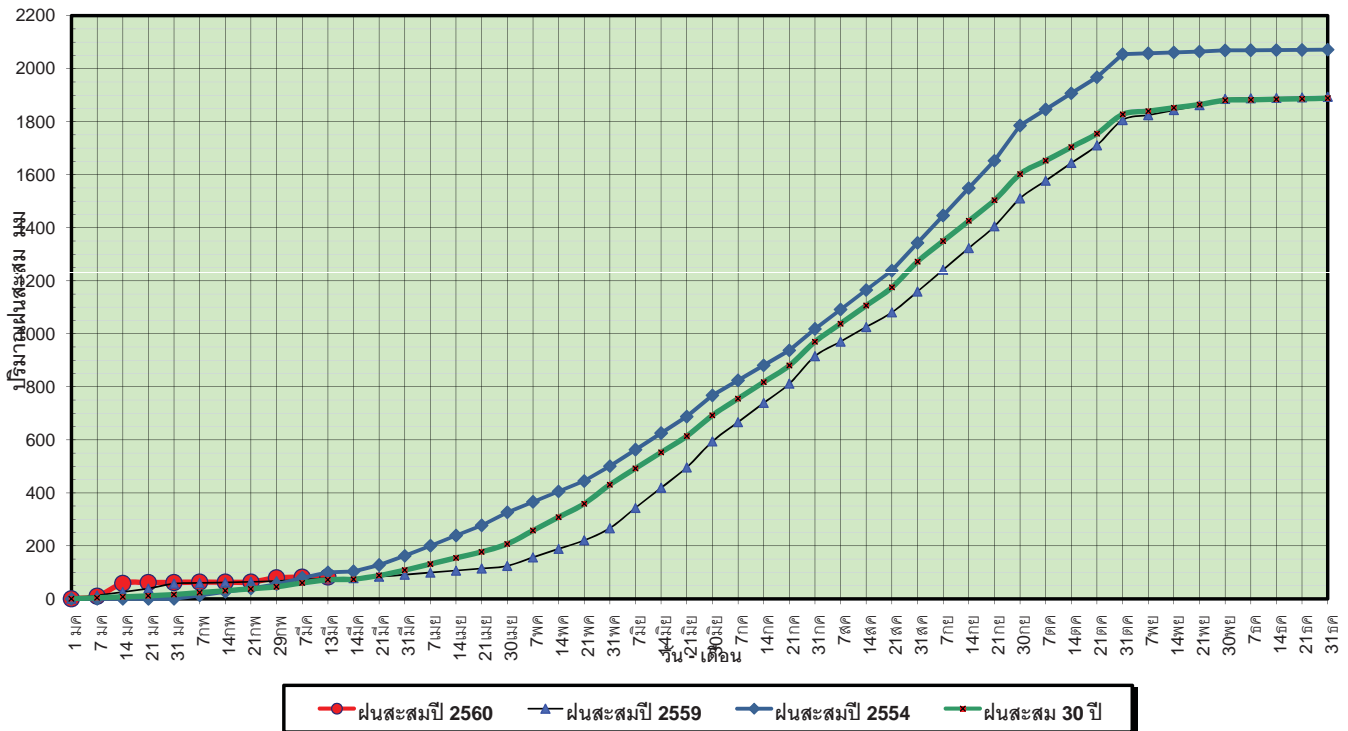
### ปริมาณฝนเฉลี่ยสะสมรายเดือน ภาคกลาง



ข้อมูลจากกรมอุตุนิยมวิทยาจำนวน 13  
 สถานีข้อมูลปริมาณฝนสะสมถึง วันที่  
 13 มีนาคม 2560

วันที่ 13 มีนาคม 2560  
 ฝน30ปี = 71.71 มม. (สะสมทั้งปี = 1,888.80 มม.)  
 ปี59 = 77.29 มม. (สะสมทั้งปี = 1,746.74 มม.)  
 ปี60 = 82.21 มม.  
 เปรียบเทียบกับ ปี 59 มีค่ามากกว่า 4.92 มม.  
 เปรียบเทียบกับฝนเฉลี่ย 30 ปี มีค่ามากกว่า 10.50 มม.

### ปริมาณฝนสะสมภาคตะวันออก

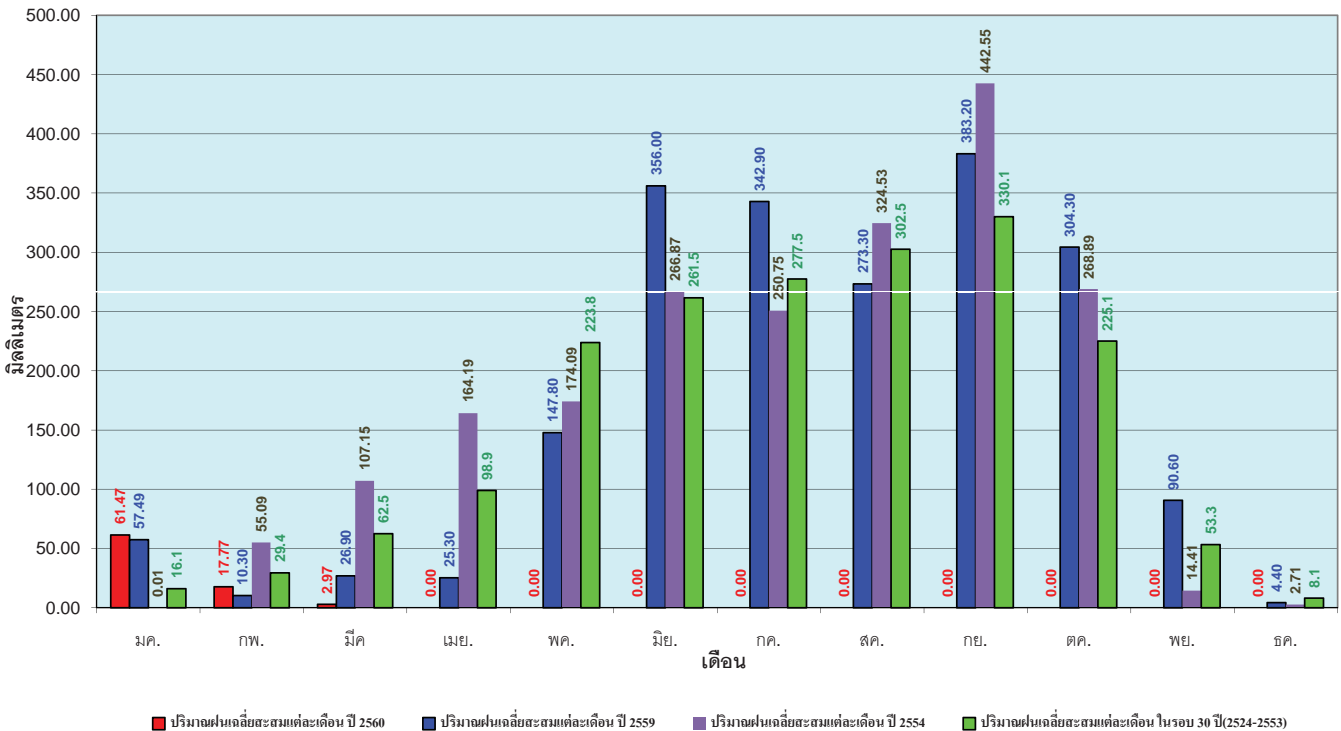


ข้อมูลจากกรมอุตุนิยมวิทยาจำนวน 15 สถานีข้อมูลปริมาณฝนสะสมถึง วันที่ 13 มีนาคม 2560

ศูนย์เมขลา ศูนย์ป้องกันวิกฤตน้ำ กรมทรัพยากรน้ำ

วันที่ 13 มีนาคม 2560  
 ฝน30ปี = 71.71 มม. (สะสมทั้งปี = 1,888.80 มม.)  
 ปี59 = 77.29 มม. (สะสมทั้งปี = 1,746.74 มม.)  
 ปี60 = 82.21 มม.  
 เปรียบเทียบกับ ปี 59 มีค่ามากกว่า 4.92 มม.  
 เปรียบเทียบกับฝนเฉลี่ย 30 ปี มีค่ามากกว่า 10.50 มม.

### ปริมาณฝนเฉลี่ยสะสมรายเดือน ภาคตะวันออก

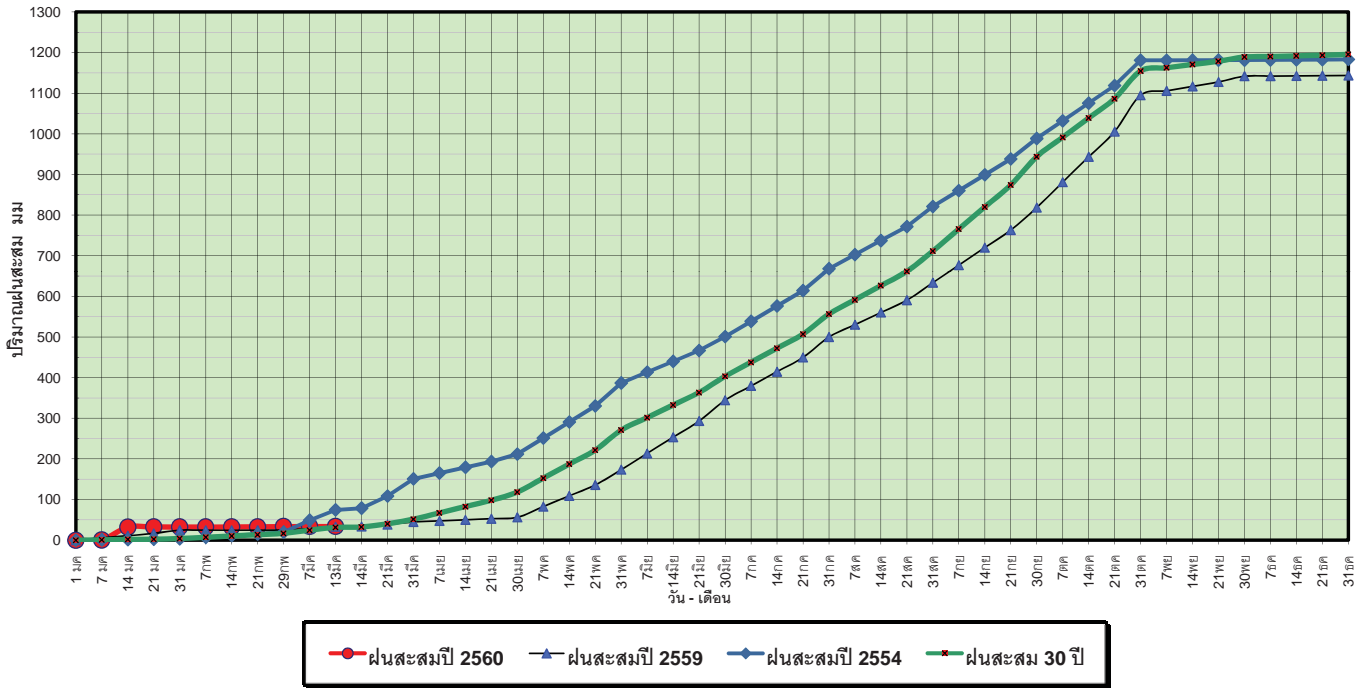


ข้อมูลจากกรมอุตุนิยมวิทยาจำนวน 15 สถานีข้อมูลปริมาณฝนสะสมถึง วันที่ 13 มีนาคม 2560

ศูนย์เมขลา ศูนย์ป้องกันวิกฤตน้ำ กรมทรัพยากรน้ำ

วันที่ 13 มีนาคม 2560  
 ฝน30ปี = 31.64 มม. (สะสมทั้งปี = 1,195.72 มม.)  
 ปี59 = 33.15 มม. (สะสมทั้งปี = 1,064.92 มม.)  
 ปี60 = 33.82 มม.  
 เปรียบเทียบกับ ปี 59 มีค่ามากกว่า 0.67 มม.  
 เปรียบเทียบกับฝนเฉลี่ย 30 ปี มีค่ามากกว่า 2.18 มม.

### ปริมาณฝนสะสมภาคตะวันตก

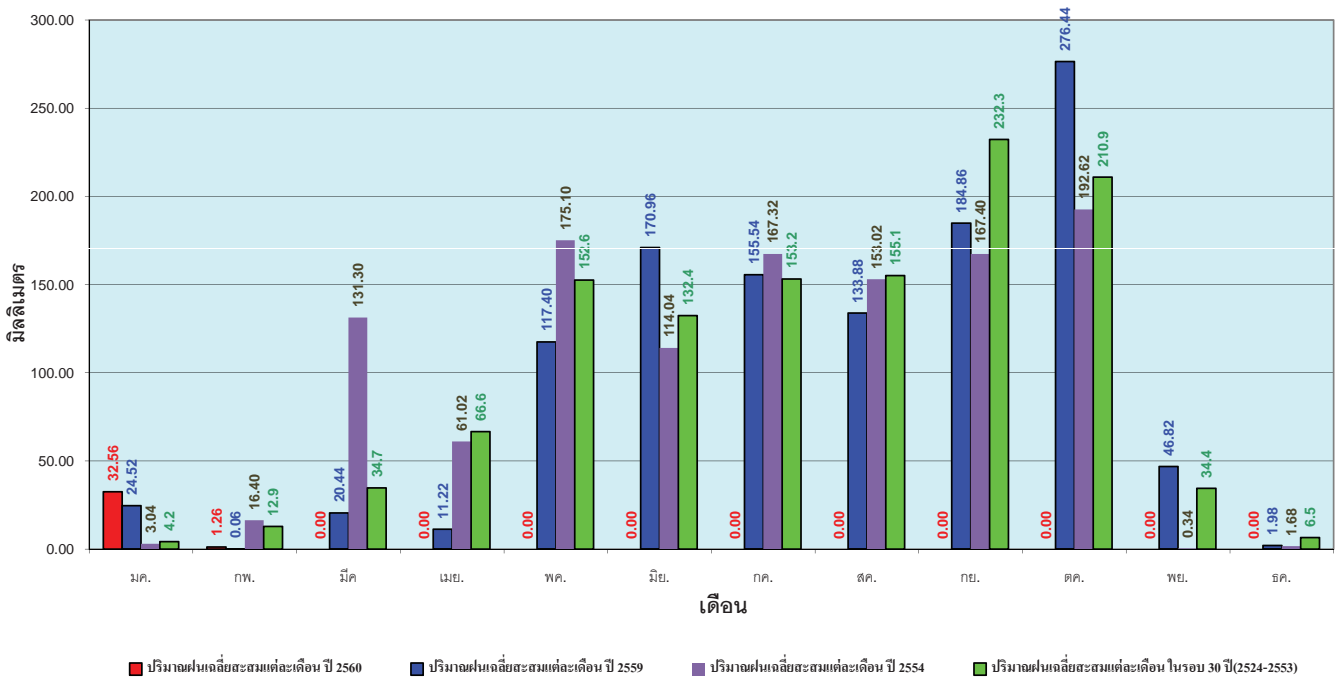


ข้อมูลจากกรมอุตุนิยมวิทยาจำนวน 5 สถานีข้อมูลปริมาณฝนสะสมถึง วันที่ 13 มีนาคม 2560

ศูนย์เมขลา ศูนย์ป้องกันวิกฤตน้ำ กรมทรัพยากรน้ำ

วันที่ 13 มีนาคม 2560  
 ฝน30ปี = 31.64 มม. (สะสมทั้งปี = 1,195.72 มม.)  
 ปี59 = 33.15 มม. (สะสมทั้งปี = 1,064.92 มม.)  
 ปี60 = 33.82 มม.  
 เปรียบเทียบกับ ปี 59 มีค่ามากกว่า 0.67 มม.  
 เปรียบเทียบกับฝนเฉลี่ย 30 ปี มีค่ามากกว่า 2.18 มม.

### ปริมาณฝนเฉลี่ยสะสมรายเดือน ภาคตะวันตก

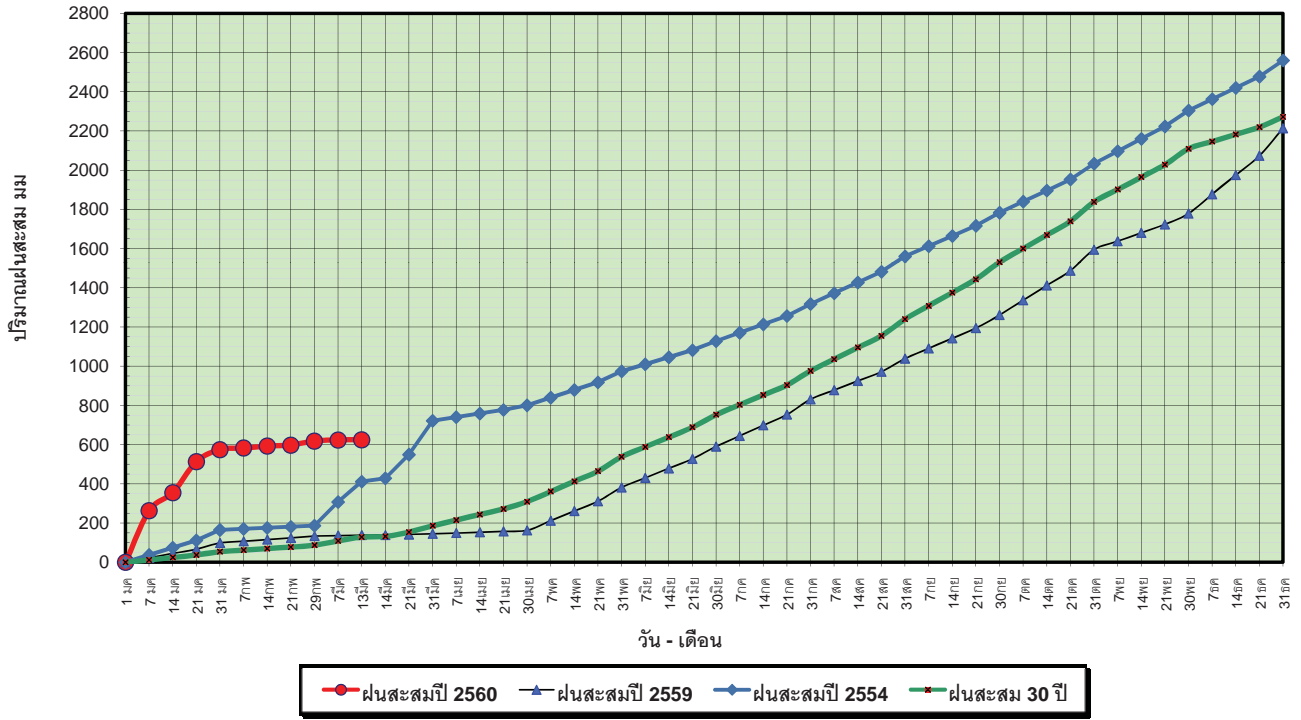


ข้อมูลจากกรมอุตุนิยมวิทยาจำนวน 5 สถานีข้อมูลปริมาณฝนสะสมถึง วันที่ 13 มีนาคม 2560

ศูนย์เมขลา ศูนย์ป้องกันวิกฤตน้ำ กรมทรัพยากรน้ำ

วันที่ 13 มีนาคม 2560  
 ฝน30ปี = 128.65 มม. (สะสมทั้งปี = 2,271.55 มม.)  
 ปี59 = 138.35 มม. (สะสมทั้งปี = 2,058.2 มม.)  
 ปี60 = 624.77 มม.  
 เปรียบเทียบกับ ปี 59 มีค่ามากกว่า 486.43 มม.  
 เปรียบเทียบกับฝนเฉลี่ย 30 ปี มีค่ามากกว่า 496.12 มม.

### ปริมาณฝนสะสมภาคใต้

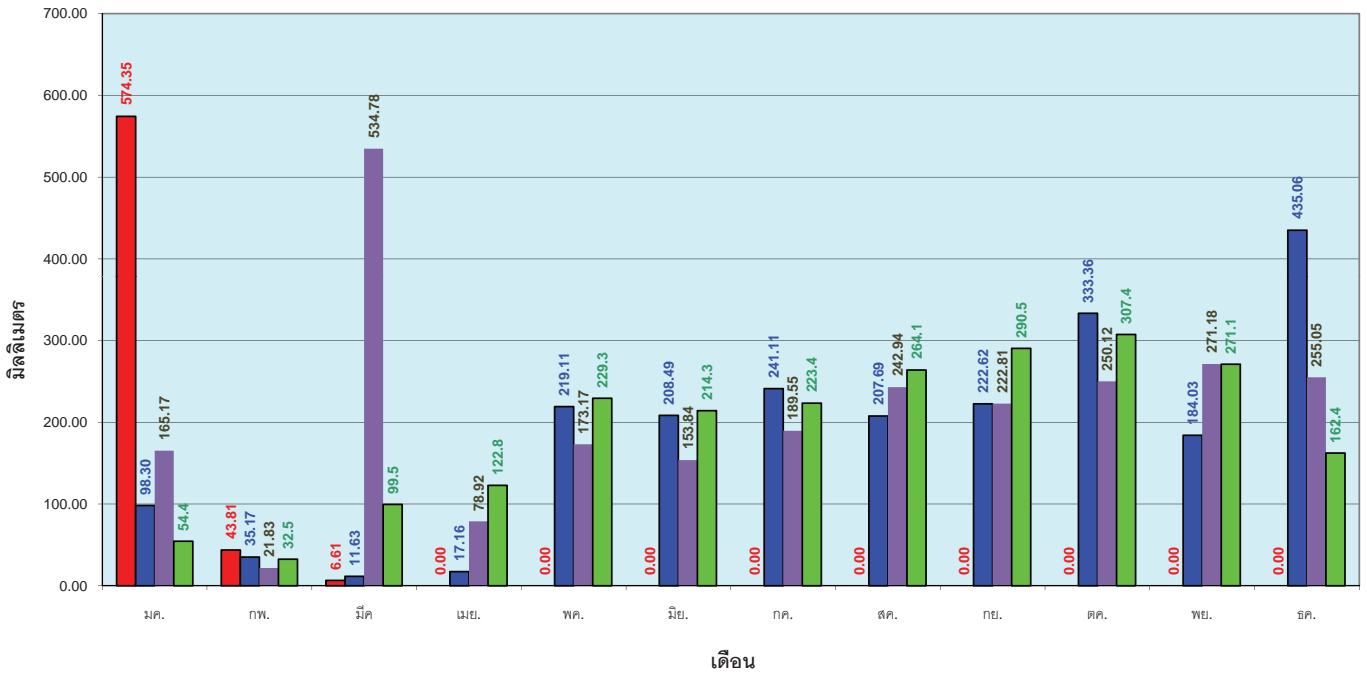


ข้อมูลจากกรมอุตุนิยมวิทยาจำนวน 29  
 สถานีข้อมูลปริมาณฝนสะสมถึง วันที่  
 13 มีนาคม 2560

ศูนย์เมฆขลา ศูนย์ป้องกันวิกฤติน้ำ กรมทรัพยากรน้ำ

วันที่ 13 มีนาคม 2560  
 ฝน30ปี = 128.65 มม. (สะสมทั้งปี = 2,271.55 มม.)  
 ปี59 = 138.35 มม. (สะสมทั้งปี = 2,058.2 มม.)  
 ปี60 = 624.77 มม.  
 เปรียบเทียบกับ ปี 59 มีค่ามากกว่า 486.43 มม.  
 เปรียบเทียบกับฝนเฉลี่ย 30 ปี มีค่ามากกว่า 496.12 มม.

### ปริมาณฝนเฉลี่ยสะสมรายเดือน ภาคใต้



ข้อมูลจากกรมอุตุนิยมวิทยาจำนวน 29  
 สถานีข้อมูลปริมาณฝนสะสมถึง วันที่  
 13 มีนาคม 2560

ศูนย์เมฆขลา ศูนย์ป้องกันวิกฤติน้ำ กรมทรัพยากรน้ำ

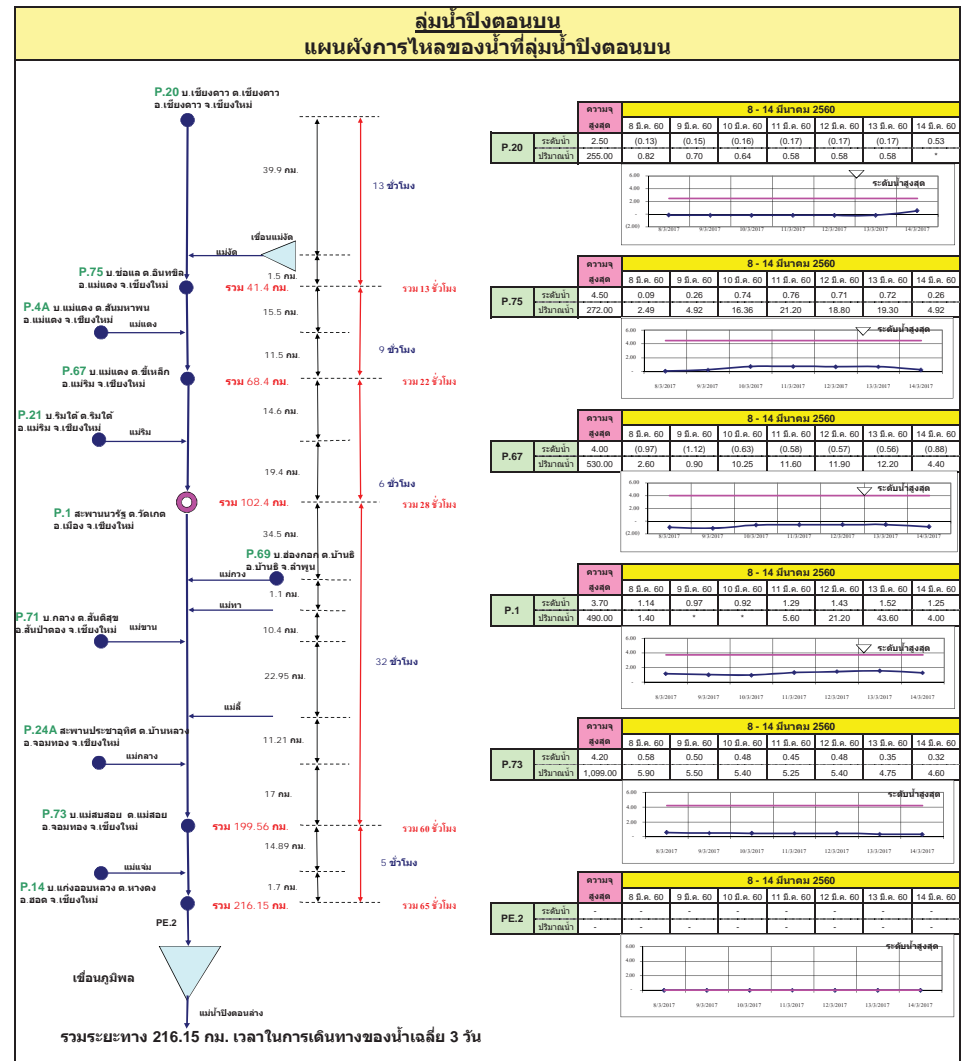
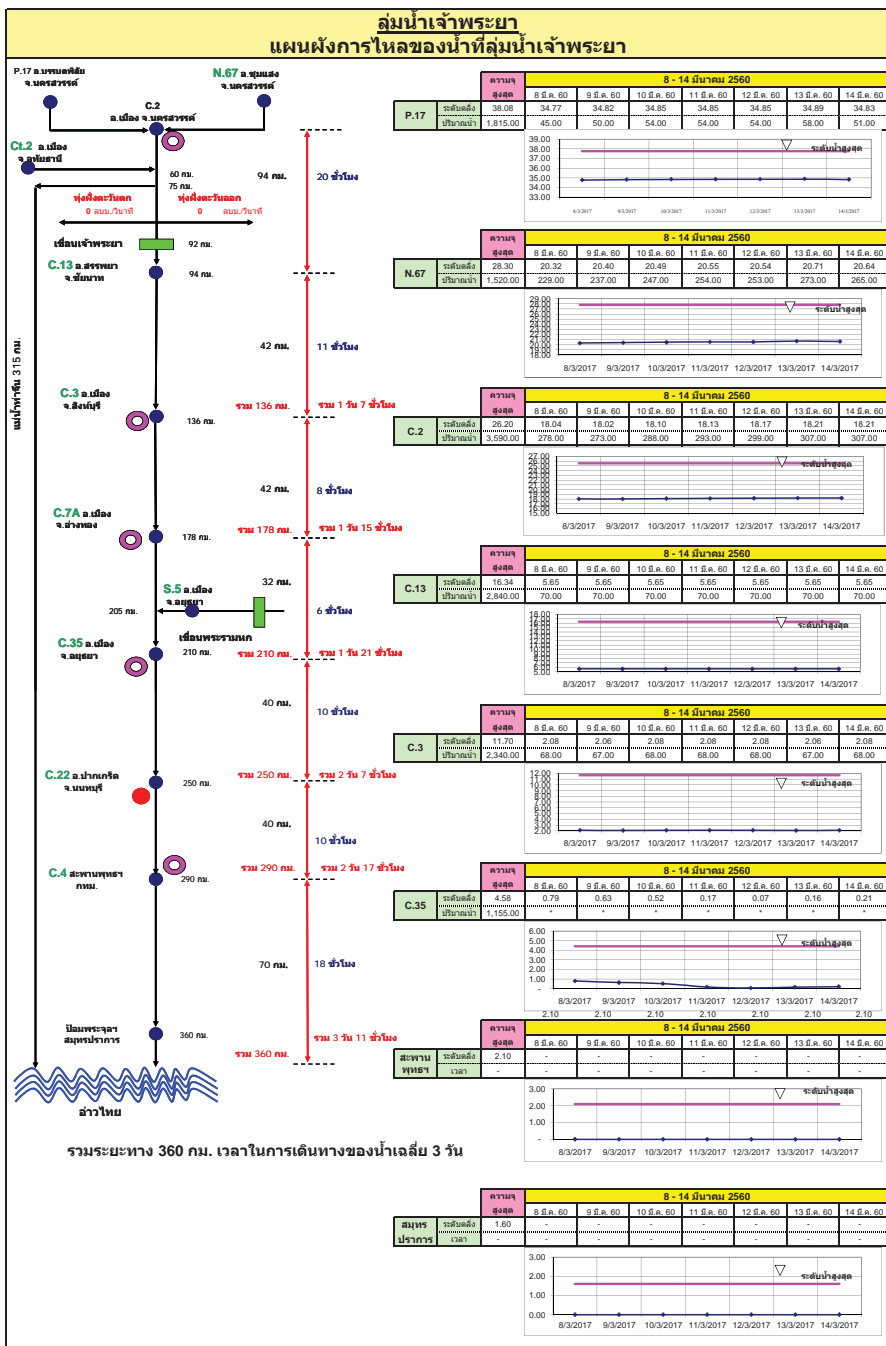
# สถานการณ์น้ำในอ่างเก็บน้ำ ขนาดใหญ่ และขนาดกลาง

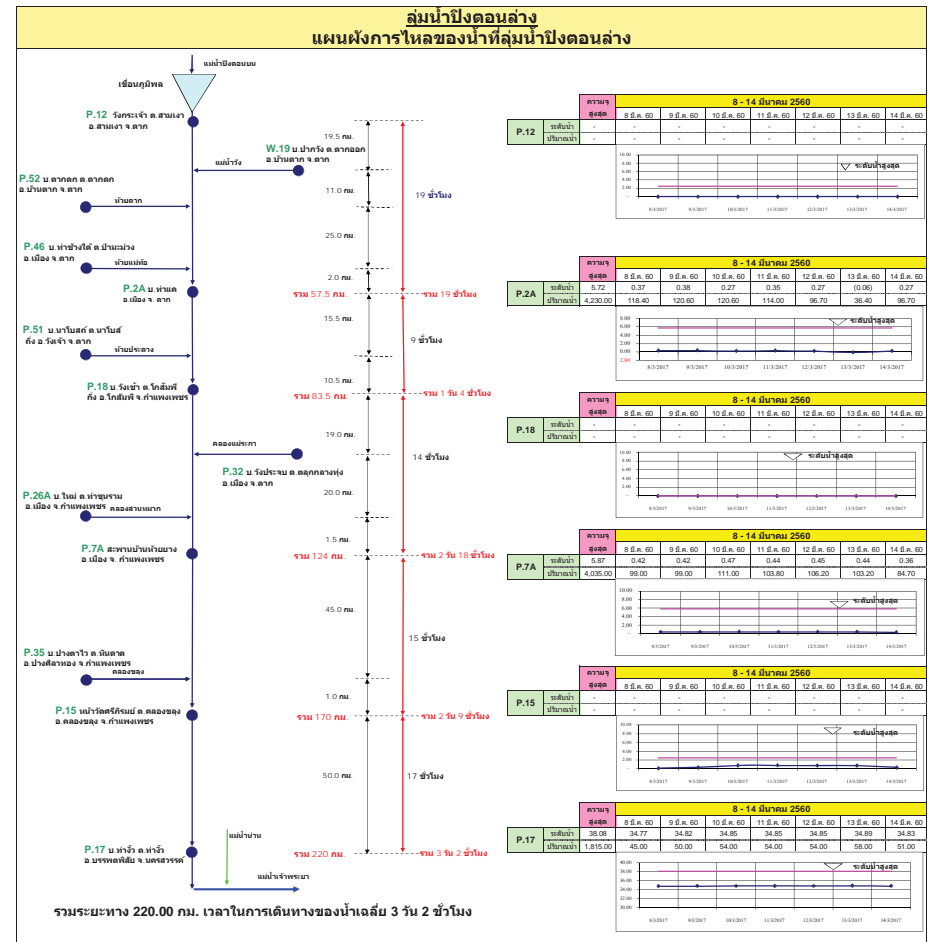
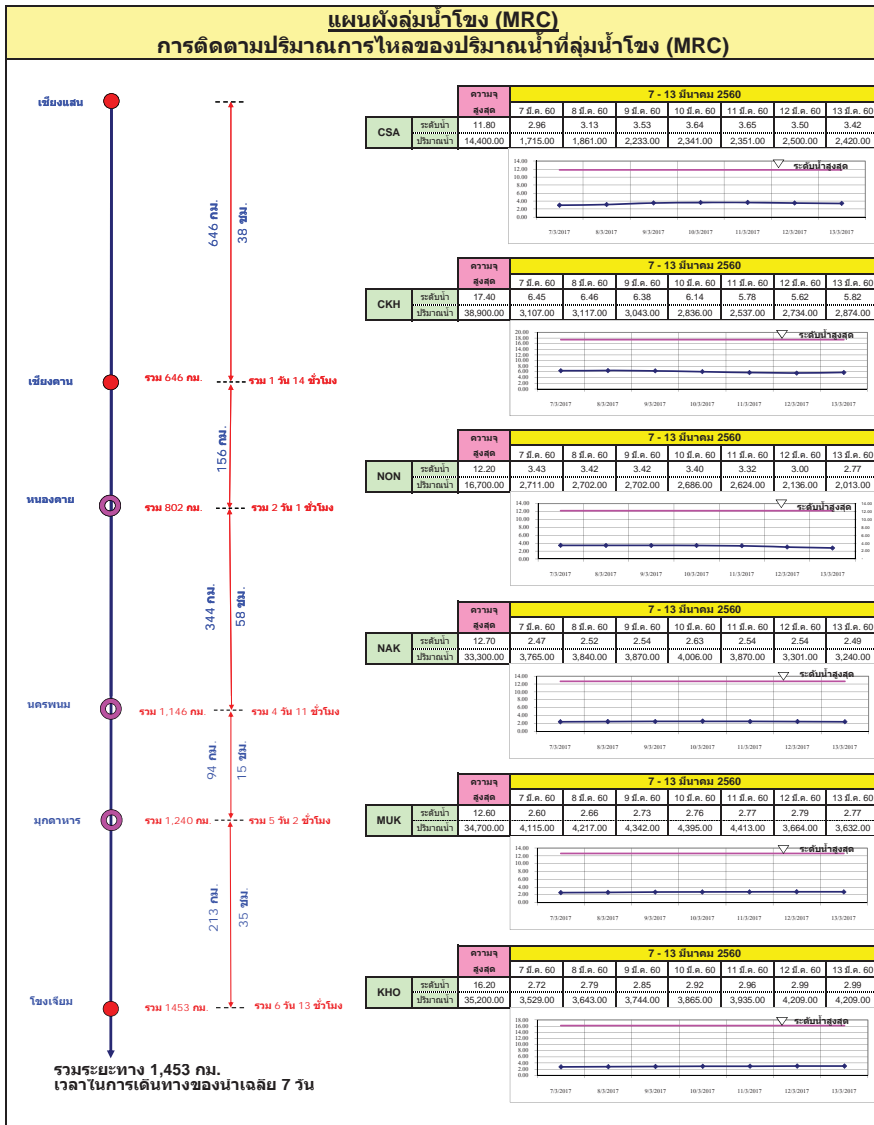


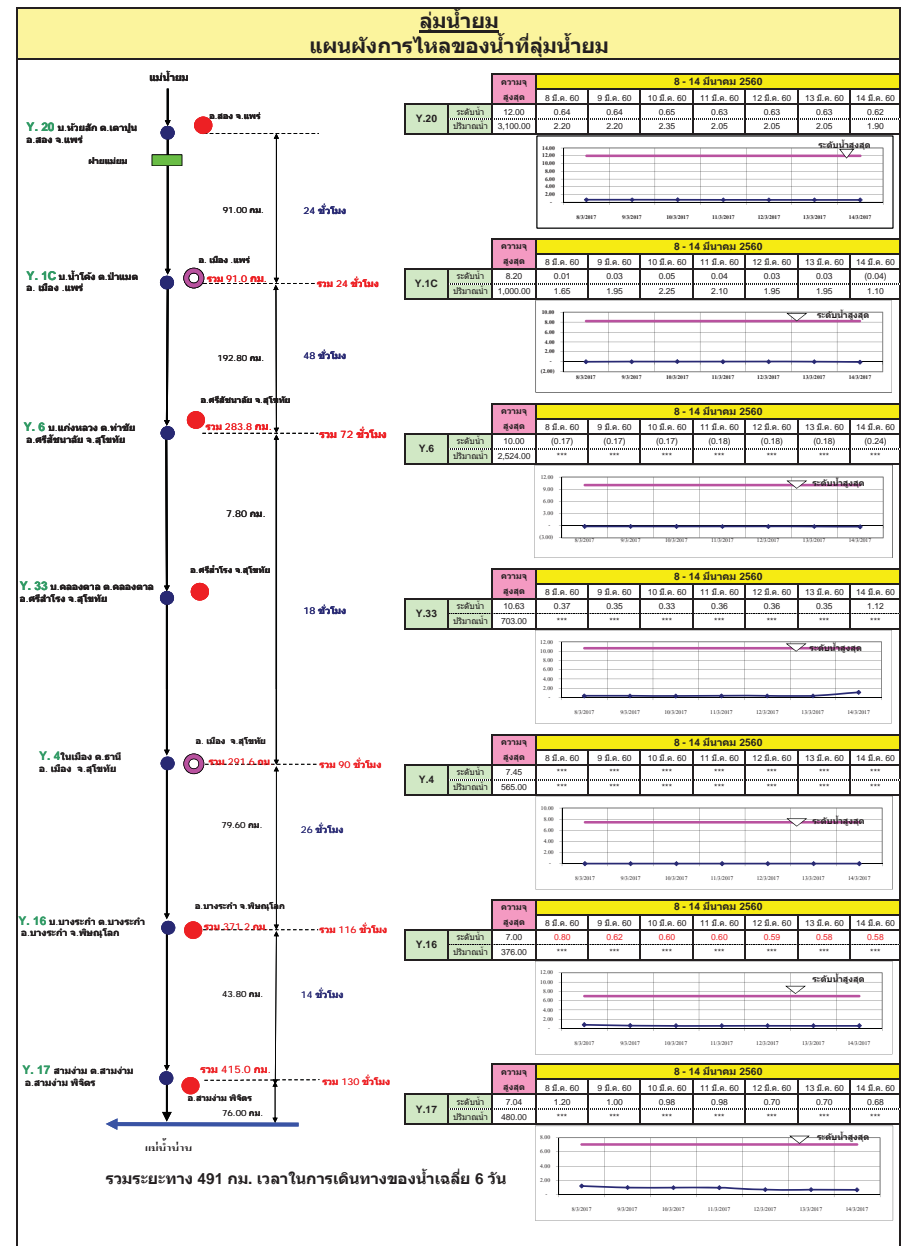
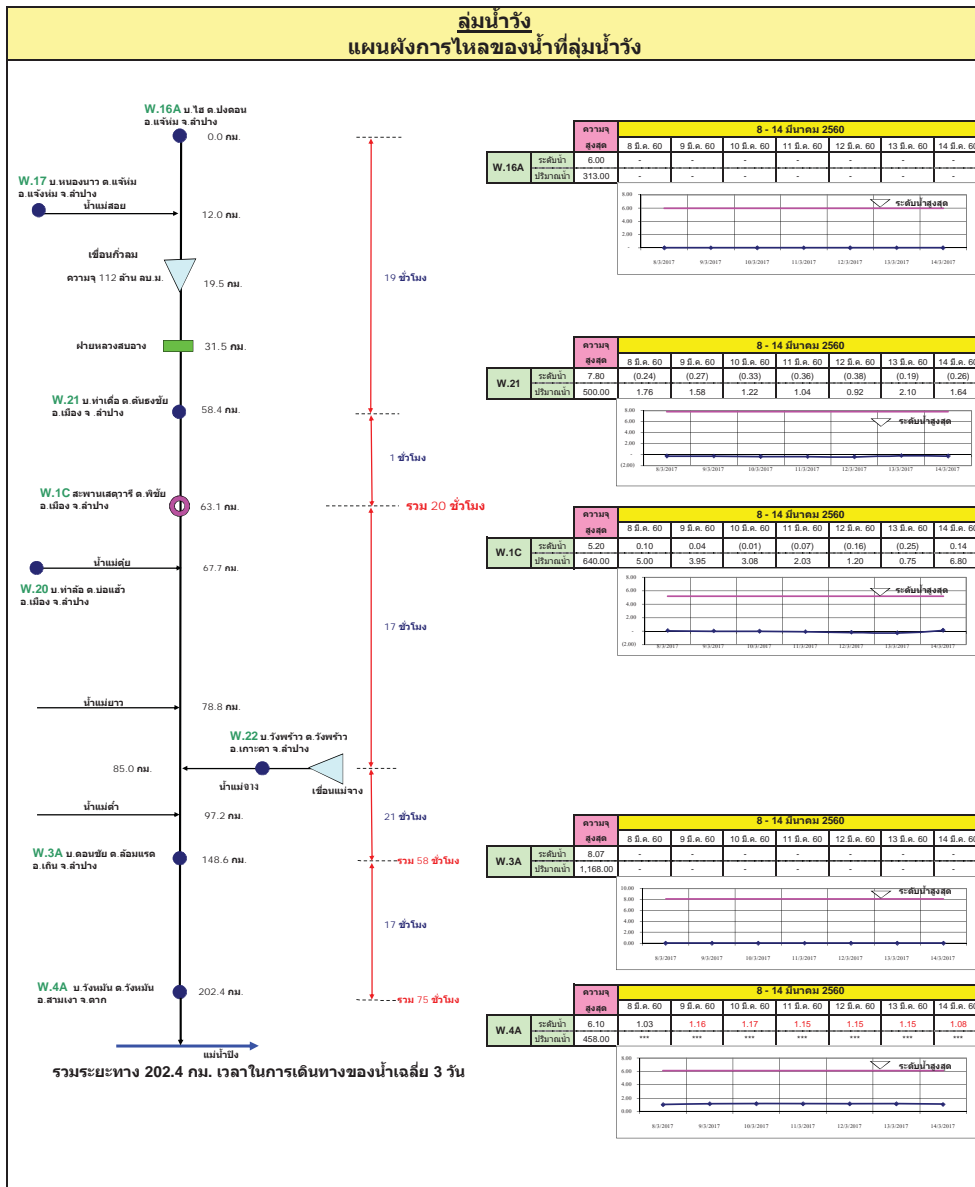


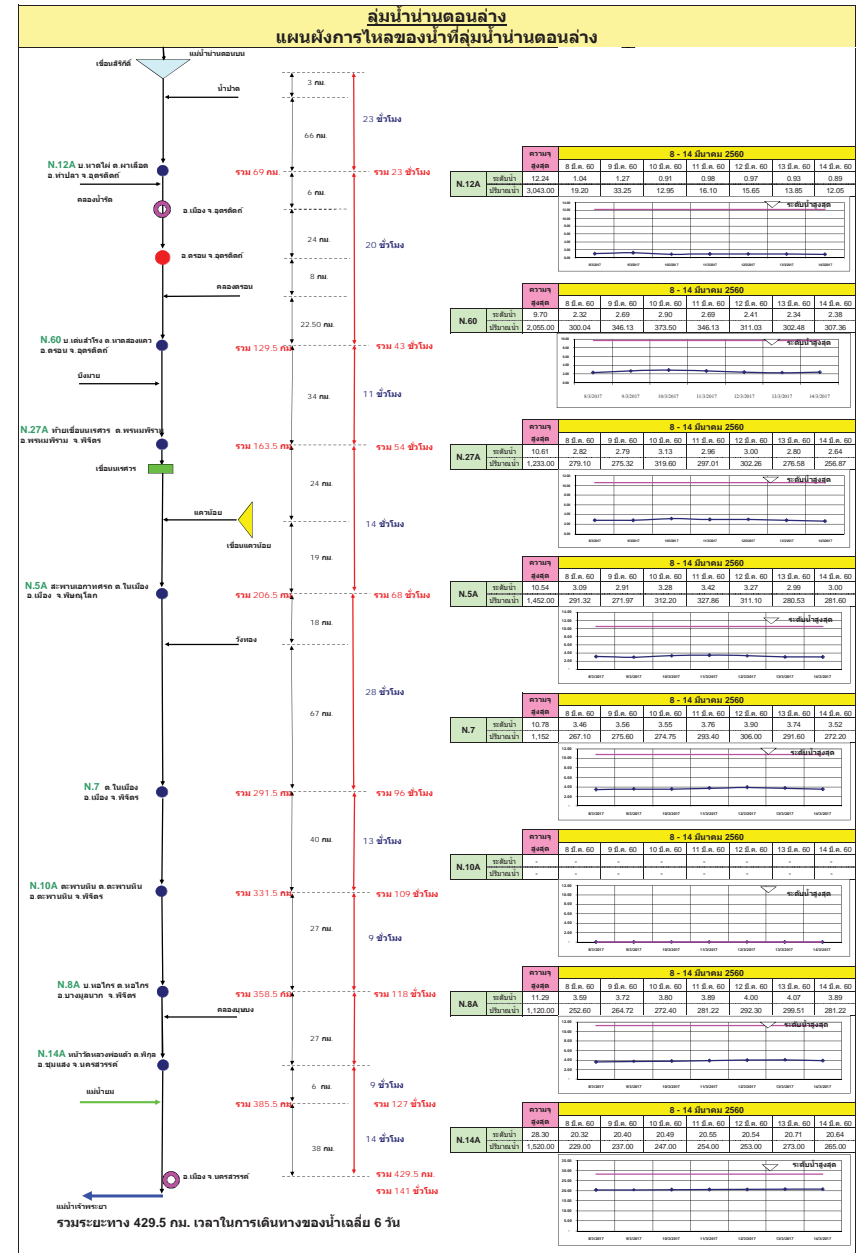
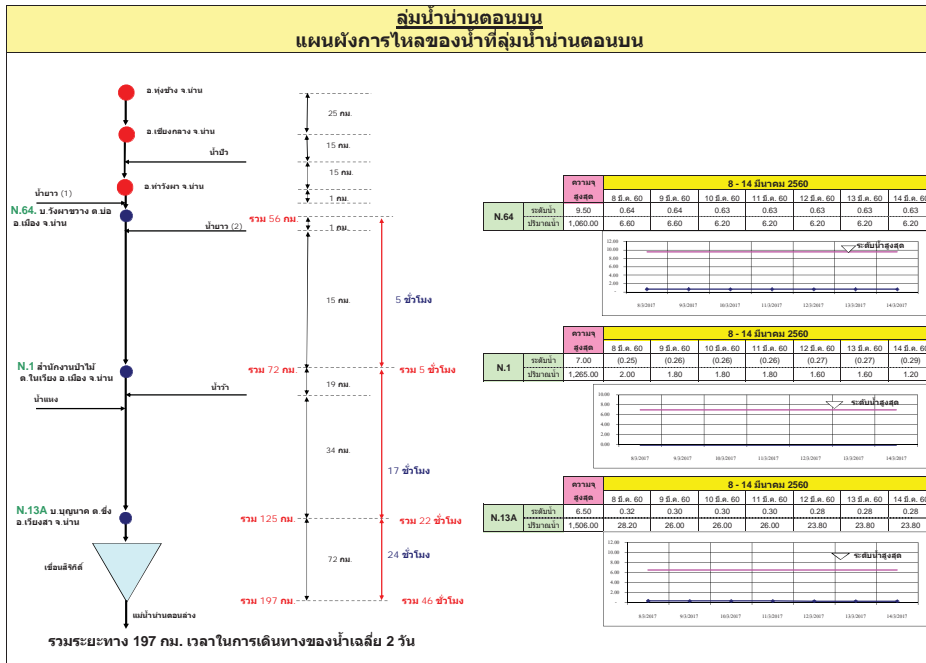
# สถานการณ์น้ำในลำน้ำ



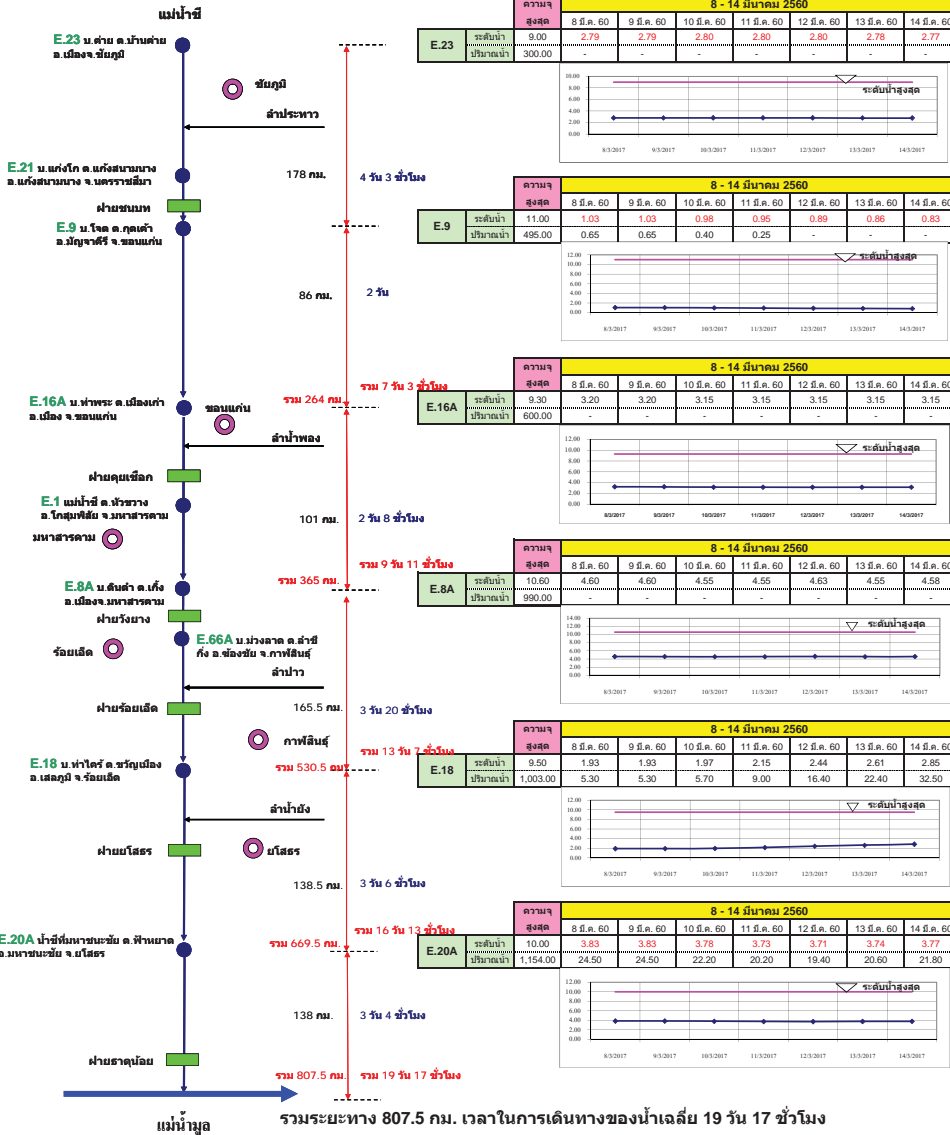




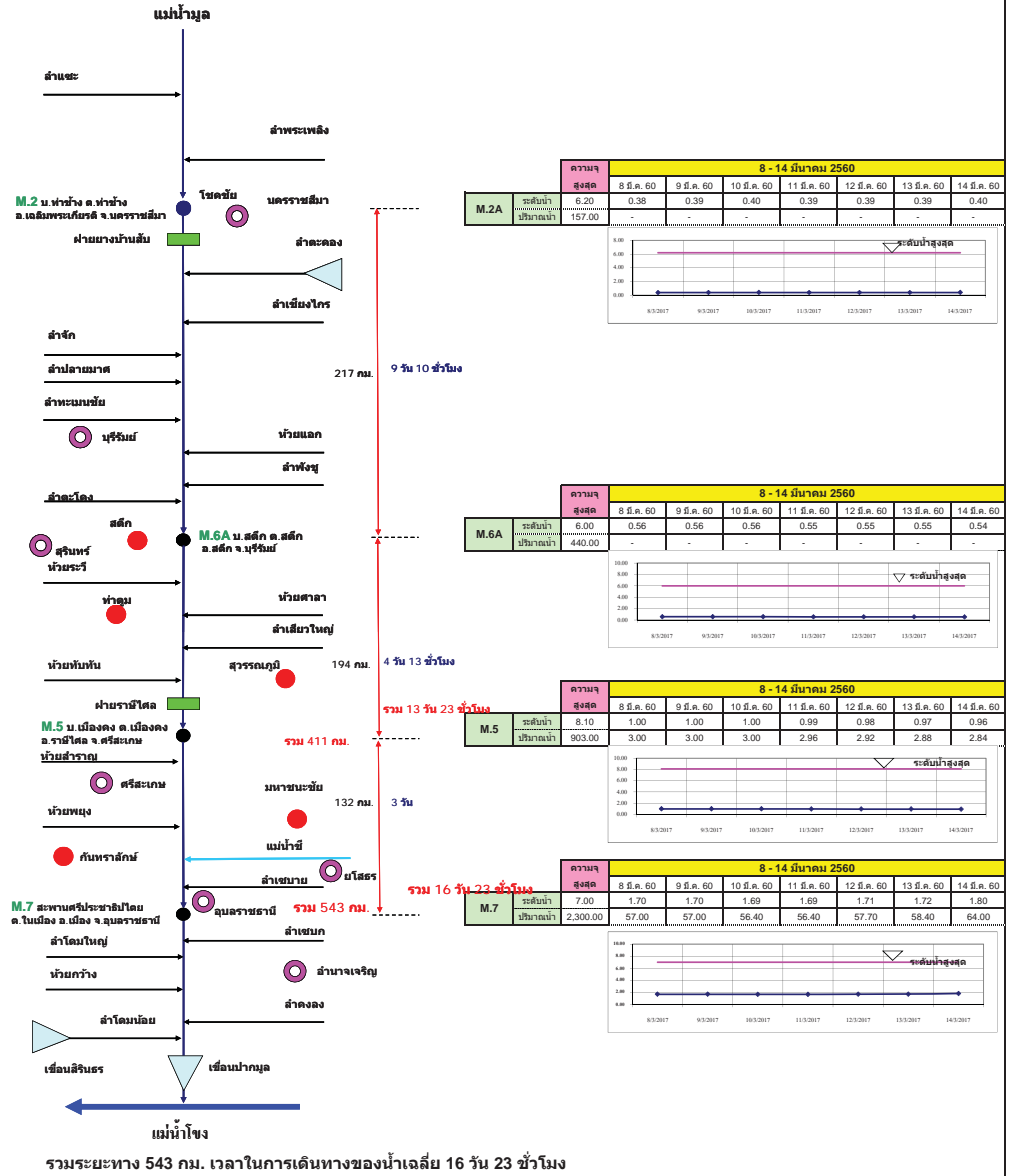


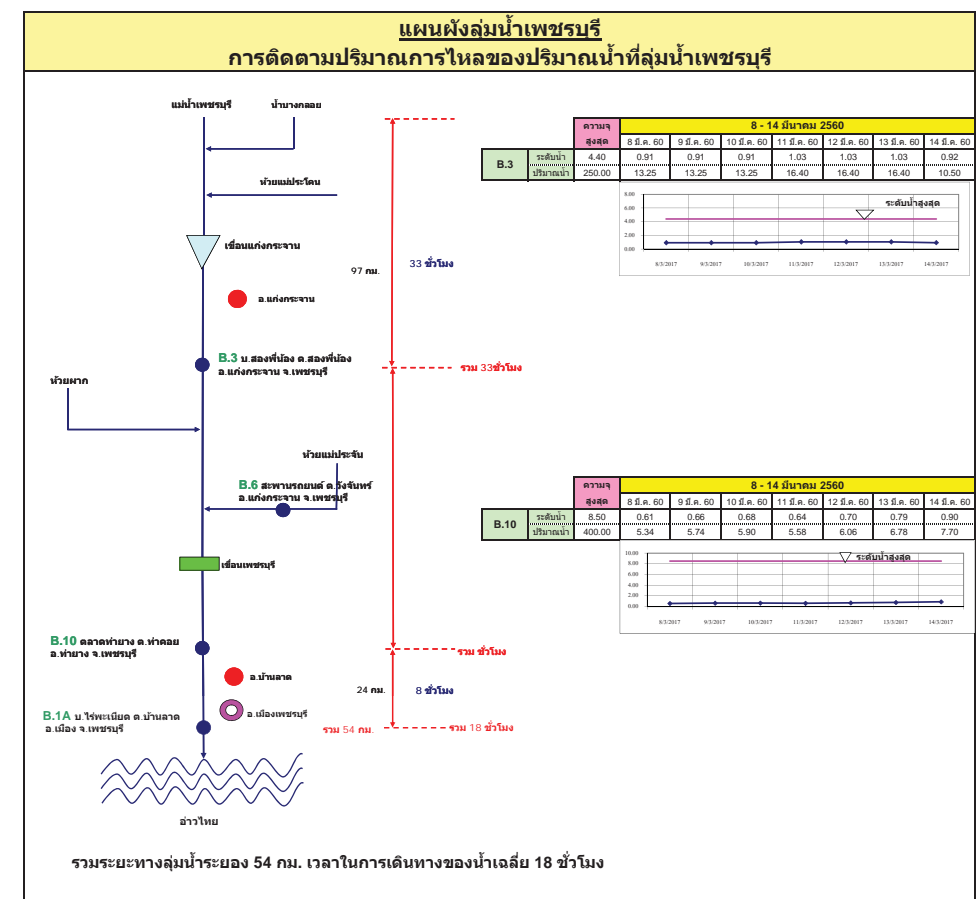
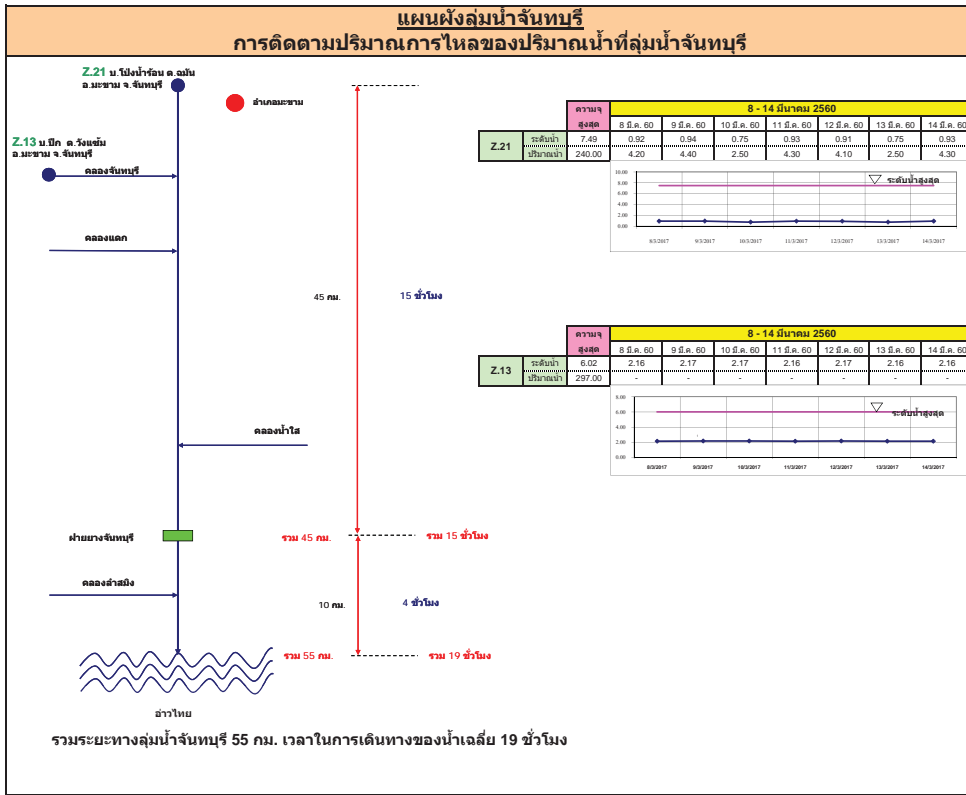


## ลุ่มน้ำชี การติดตามปริมาณการไหลของปริมาณน้ำที่ลุ่มชี

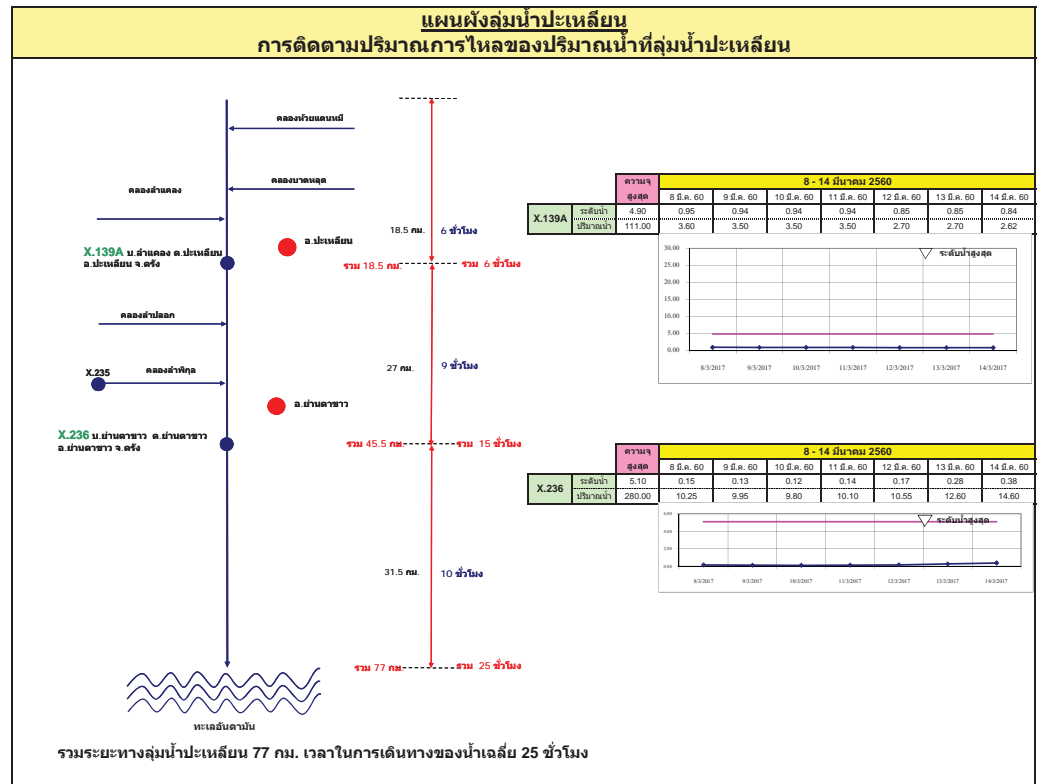
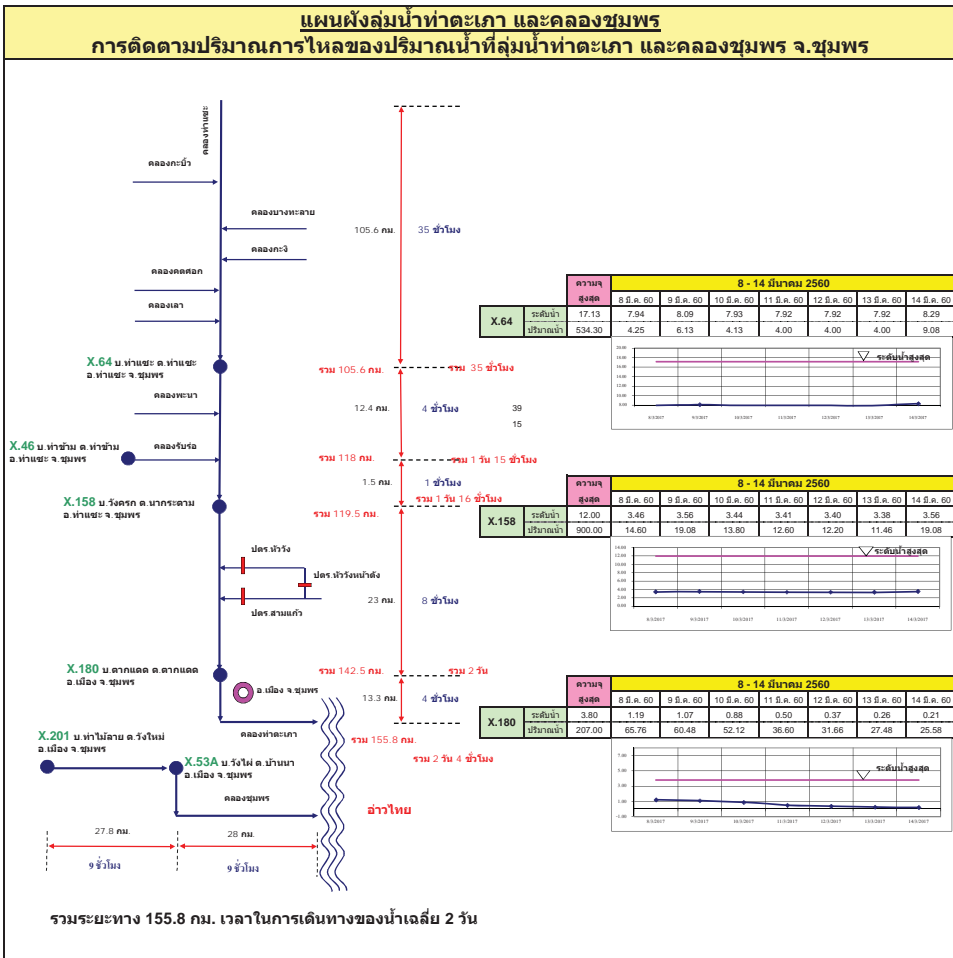


## ลุ่มน้ำมูล การติดตามปริมาณการไหลของปริมาณน้ำที่ลุ่มมูล

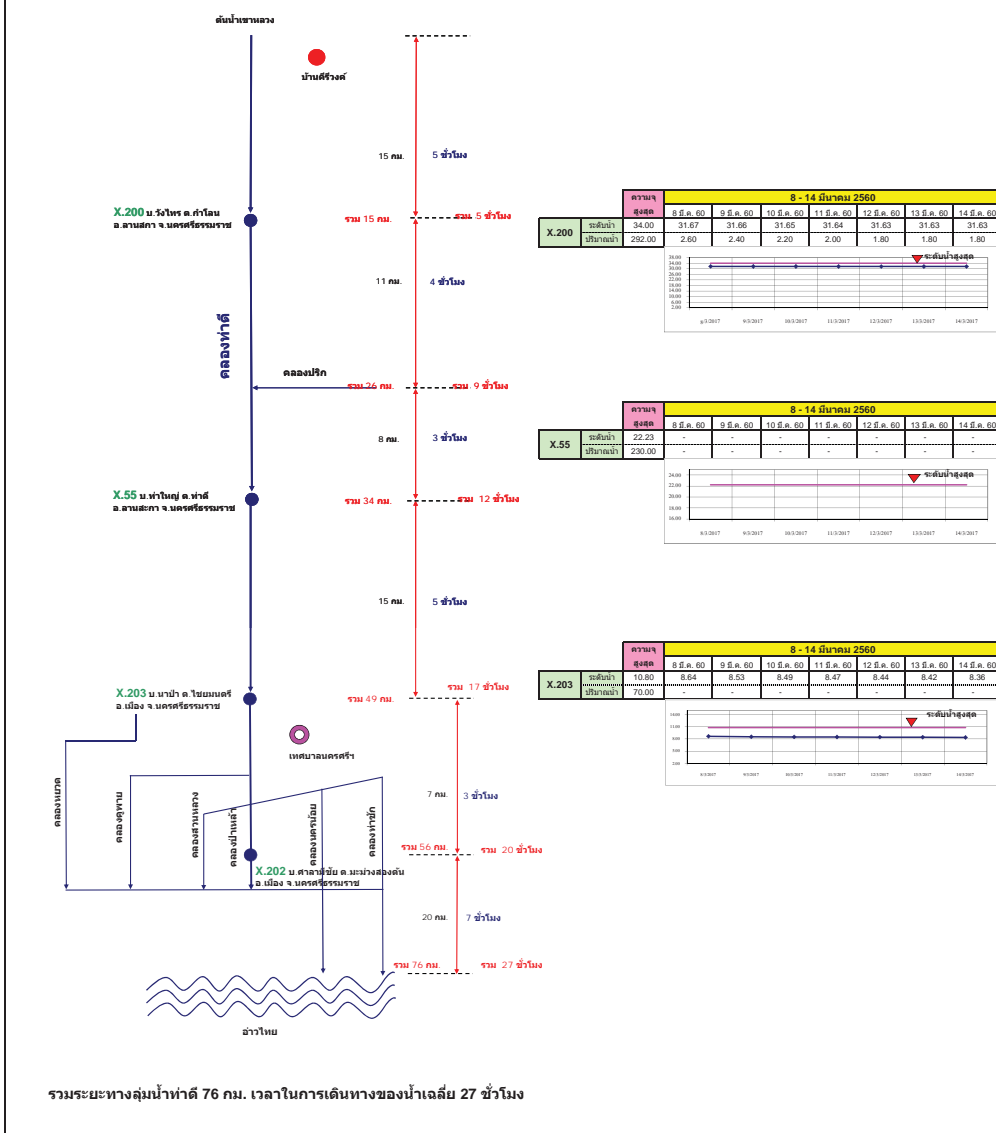




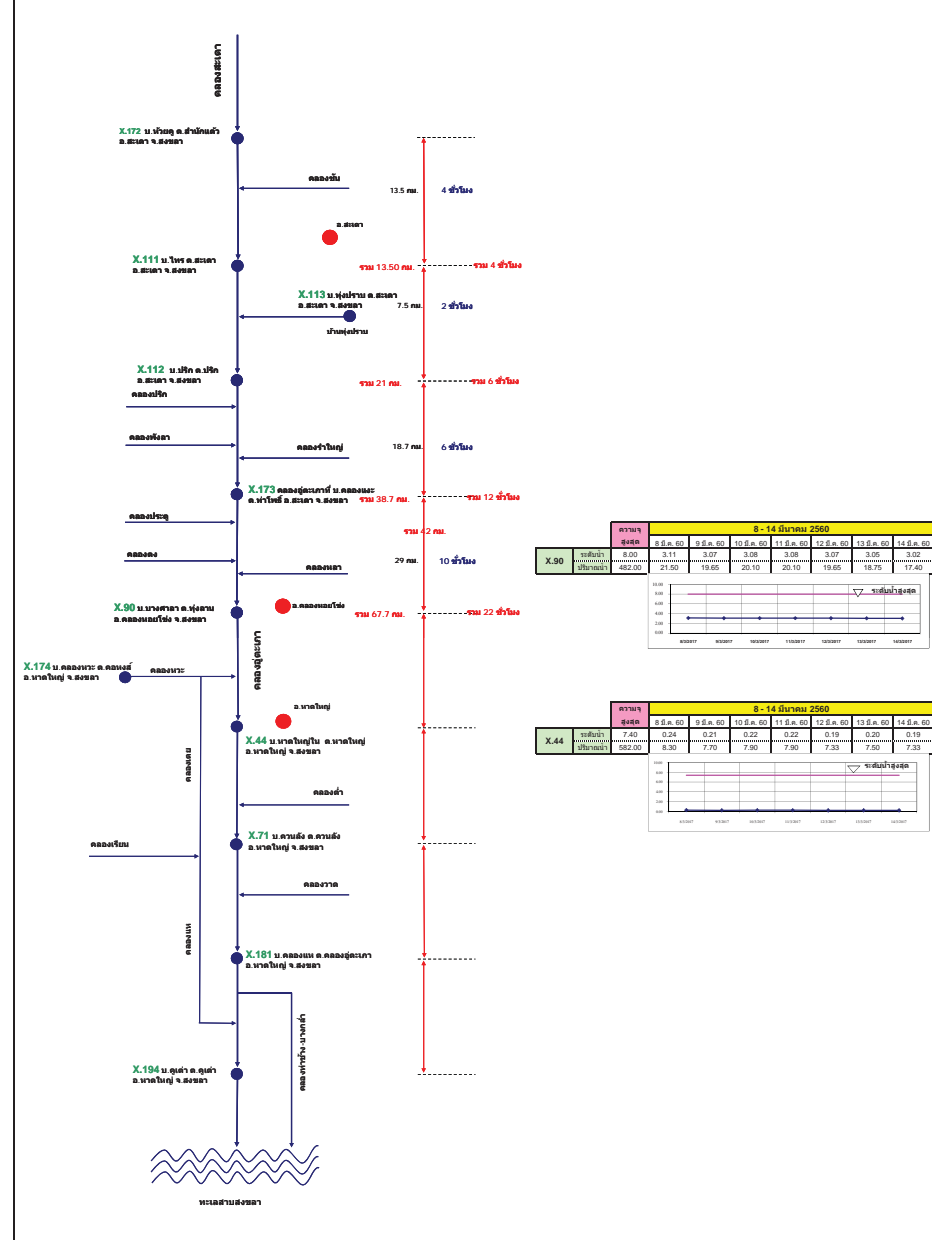




**แผนผังลุ่มน้ำท่าดี (นครศรีธรรมราช)**  
**การติดตามปริมาณการไหลของปริมาณน้ำที่ลุ่มน้ำท่าดี (นครศรีธรรมราช)**



**แผนผังลุ่มน้ำคลองจืดเกาะ**  
**การติดตามปริมาณการไหลของปริมาณน้ำที่ลุ่มน้ำคลองจืดเกาะ**



# รายงานสถานการณ์น้ำ

## รายลุ่มน้ำ



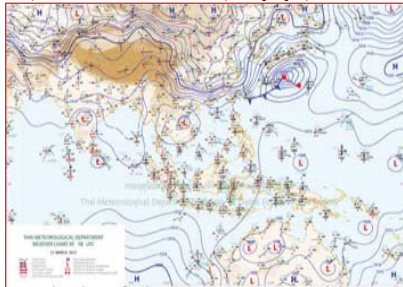
## รายงานสถานการณ์น้ำลุ่มน้ำยมและน่าน วันที่ 14 มีนาคม 2560

### 1) สภาพภูมิอากาศ

ลักษณะอากาศทั่วไป (ที่มา: กรมอุตุนิยมวิทยา)

พยากรณ์อากาศ 24 ชั่วโมงข้างหน้า ประเทศไทยตอนบนมีอากาศร้อนในตอนกลางวันกับมีอากาศร้อนจัดในบางพื้นที่บริเวณภาคเหนือ ภาคตะวันออกเฉียงเหนือ และภาคกลาง ส่วนบริเวณภาคตะวันออกเฉียงเหนือตอนล่างและภาคตะวันออกมีฝนฟ้าคะนองเกิดขึ้นบางแห่ง

มีเมฆบางส่วน กับมีอากาศร้อนในตอนกลางวันและมีอากาศร้อนจัดในบางพื้นที่ อุณหภูมิต่ำสุด 19-24 องศาเซลเซียส อุณหภูมิสูงสุด 36-40 องศาเซลเซียส ผลคาดการณ์ปริมาณน้ำฝนล่วงหน้า 1-7 วัน ในช่วงวันที่ 13-15 มี.ค. อากาศร้อนถึงร้อนจัดกับมีฟ้าหลัวในตอนกลางวัน อุณหภูมิต่ำสุด 19-25 องศาเซลเซียส อุณหภูมิสูงสุด 36-40 องศาเซลเซียส ส่วนในช่วงวันที่ 16-19 มี.ค. 60 มีพายุฝนฟ้าคะนองร้อยละ 20-30 ของพื้นที่กับมีลมกระโชกแรงและลูกเห็บตกบางแห่ง ส่วนมากทางตอนล่างและด้านตะวันออกของภาค อุณหภูมิต่ำสุด 18-25 องศาเซลเซียส อุณหภูมิสูงสุด 33-35 องศาเซลเซียส



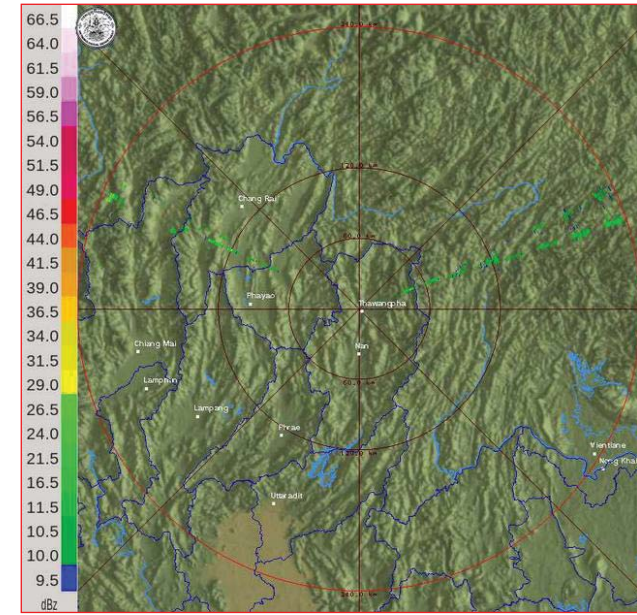
แผนที่อากาศ วันที่ 14 มี.ค. 2560 เวลา 07.00 น.



ภาพถ่ายจากดาวเทียม วันที่ 14 มี.ค. 2560

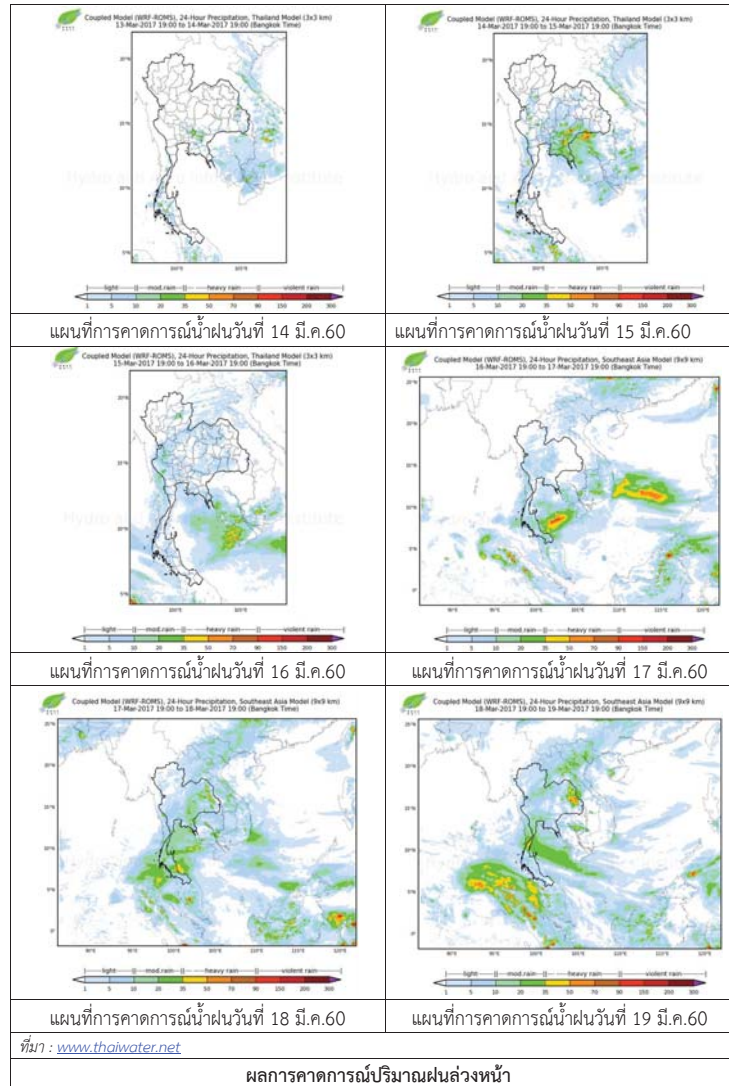
### 2) สถานการณ์ฝน

จากข้อมูลสถานการณ์ฝนในพื้นที่ลุ่มน้ำยมและน่านของวันที่ 14 มีนาคม 2560 จากกรมทรัพยากรน้ำ กรมอุตุนิยมวิทยา กรมชลประทาน และสถาบันสารสนเทศทรัพยากรน้ำและการเกษตร (องค์การมหาชน) พบว่าไม่มีฝนตกในพื้นที่ลุ่มน้ำยมและน่าน



ภาพเรดาร์ตรวจอากาศ “น่าน” ณ วันที่ 14 มีนาคม 2560 (ที่มา : กรมอุตุนิยมวิทยา)

สถานการณ์น้ำฝน



3) ข้อมูลปริมาณน้ำในลำน้ำ

ลุ่มน้ำยมและน่าน ปัจจุบันสถานการณ์น้ำในลำน้ำโดยทั่วไปยังคงอยู่ในภาวะปกติ (ระดับน้ำต่ำกว่าระดับตลิ่งต่ำสุด) ระดับน้ำในลำน้ำยมส่วนใหญ่มีแนวโน้มทรงตัว และระดับน้ำในลำน้ำน่านส่วนใหญ่มีแนวโน้มทรงตัว

สถานการณ์น้ำท่า (10 - 14 มี.ค. 2560 ที่มา: กรมชลประทาน)

สถานี	แม่น้ำ	อำเภอ	จังหวัด	ระดับตลิ่ง	ศุกร์	เสาร์	อาทิตย์	จันทร์	อังคาร
				ปริมาณน้ำ (ลบ.ม./วิ.)	10 มี.ค.	11 มี.ค.	12 มี.ค.	13 มี.ค.	14 มี.ค.
Y.14	ยม	ศรีสะเกษ	สุโขทัย	12.00	0.70	0.69	0.69	0.68	0.67
				2,319	***	***	***	***	***
Y.16	ยม	บางระกำ	พิษณุโลก	7.00	0.60	0.60	0.59	0.58	0.58
				***	***	***	***	***	***
Y.5	ยม	โพทะเล	พิจิตร	8.25	1.20	0.95	0.94	0.85	0.85
				652	***	***	***	***	***
N.60	น่าน	ตรอน	อุดรดิตถ์	9.70	2.90	2.69	2.41	2.34	2.38
				2,055	373.50	346.13	311.03	302.48	302.48
N.22	น่าน	วัดโบสถ์	พิษณุโลก	9.17	1.63	1.60	1.18	1.20	1.33
				476	52.00	51.10	38.50	39.10	39.10
N.7A	น่าน	บางมูลนาก	พิจิตร	10.78	3.55	3.76	3.90	3.74	3.52
				1,152	274.75	293.40	306.00	291.60	291.60



สถานีสะพานพระแม่ย่า อ.เมือง จ.สุโขทัย (ลุ่มน้ำยม)



สถานีสะพานท่าเสา อ.เมือง จ.อุดรดิตถ์ (ลุ่มน้ำน่าน)

ปริมาณน้ำในลำน้ำในพื้นที่ลุ่มน้ำยมและน่าน

4) สรุป

- สถานการณ์น้ำในลุ่มน้ำยมอยู่ในภาวะปกติ และระดับน้ำในลำน้ำส่วนใหญ่มีแนวโน้มทรงตัว
- สถานการณ์น้ำในลุ่มน้ำน่านอยู่ในภาวะปกติ และระดับน้ำในลำน้ำส่วนใหญ่มีแนวโน้มทรงตัว

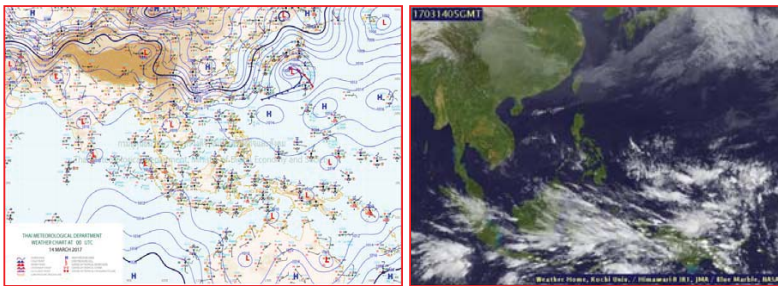
## รายงานสถานการณ์น้ำลุ่มน้ำโขง ชี มูล วันที่ 14 มีนาคม 2560

### 1) สภาพภูมิอากาศ

#### ลักษณะอากาศทั่วไป (ที่มา: กรมอุตุนิยมวิทยา)

พยากรณ์อากาศ 24 ชั่วโมงข้างหน้า ประเทศไทยตอนบนมีอากาศร้อนในตอนกลางวันกับมีอากาศร้อนจัดในบางพื้นที่บริเวณภาคเหนือ ภาคตะวันออกเฉียงเหนือ และภาคกลาง ส่วนบริเวณภาคตะวันออกเฉียงเหนือตอนล่างและภาคตะวันออกจะมีฝนฟ้าคะนองเกิดขึ้นบางแห่ง

สภาพอากาศภาคตะวันออกเฉียงเหนือ มีเมฆบางส่วน กับมีอากาศร้อนในตอนกลางวัน และมีอากาศร้อนจัดในบางพื้นที่ โดยมีพายุฝนฟ้าคะนองและลมกระโชกแรง ร้อยละ 10 ของพื้นที่ ส่วนมากบริเวณจังหวัดนครราชสีมา บุรีรัมย์ สุรินทร์ ศรีสะเกษ และอุบลราชธานี อุณหภูมิต่ำสุด 18-25 องศาเซลเซียส อุณหภูมิสูงสุด 37-40 องศาเซลเซียส ลมตะวันออกเฉียง ความเร็ว 10-25 กม./ชม.

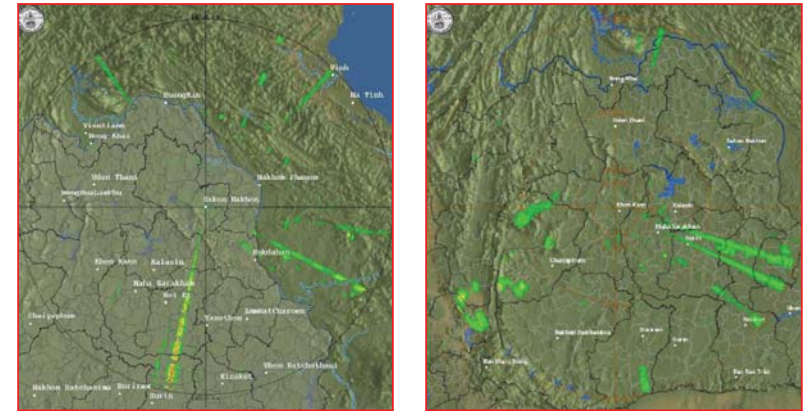


แผนที่อากาศ วันที่ 14 มี.ค. 2560 เวลา 07.00 น.

ภาพถ่ายจากดาวเทียม วันที่ 14 มี.ค. 2560

### 2) สถานการณ์ฝน

จากข้อมูลสถานการณ์ฝนในพื้นที่ลุ่มน้ำโขง ชี มูลของวันที่ 14 มีนาคม 2560 จากกรมทรัพยากรน้ำ กรมอุตุนิยมวิทยากรมชลประทาน และสถาบันสารสนเทศทรัพยากรน้ำและการเกษตร (องค์การมหาชน) พบว่าไม่มีฝนตก หรือฝนตกเล็กน้อย

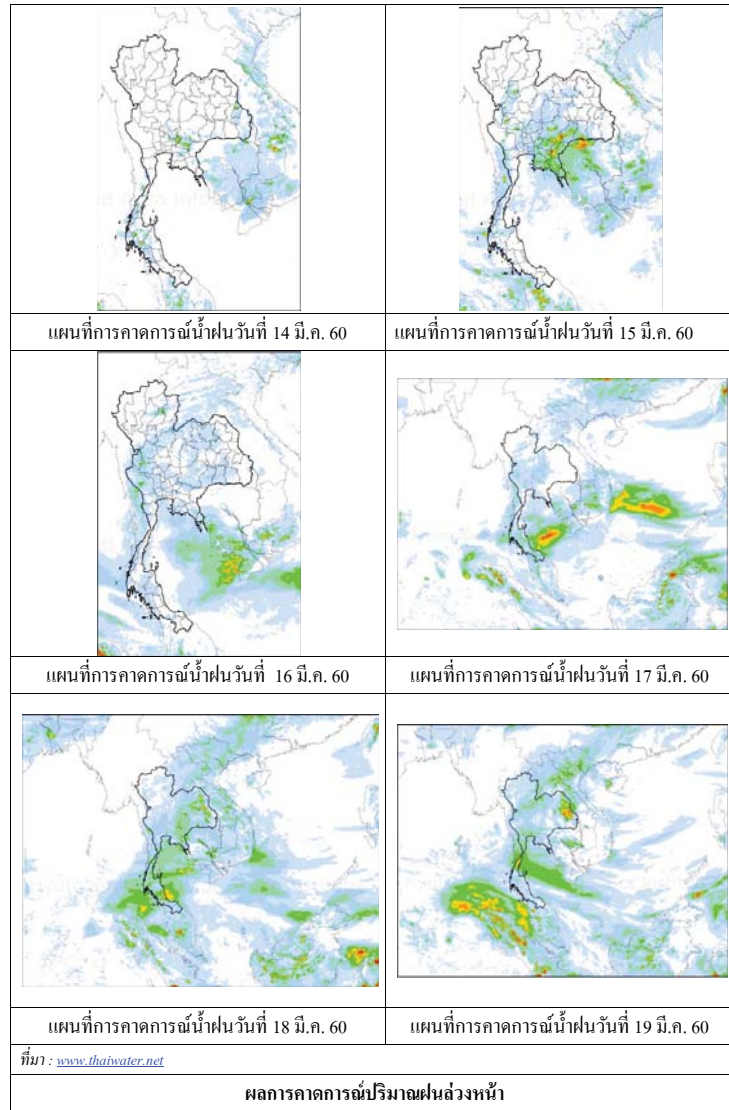


สถานีสกอลนคร เวลา 13.30 น.

สถานีขอนแก่น เวลา 13.30 น.

ภาพเรดาร์ตรวจอากาศ ณ วันที่ 14 มีนาคม 2560 (ที่มา :กรมอุตุนิยมวิทยา)

**สถานการณ์น้ำฝน**



**3) ข้อมูลปริมาณน้ำในลำน้ำ**

ลุ่มน้ำโขง ชี มูล ปัจจุบันสถานการณ์น้ำในลำน้ำ โดยทั่วไปยังคงอยู่ในภาวะปกติ ระดับน้ำในลำน้ำส่วนใหญ่มีแนวโน้มเพิ่มขึ้น

**สถานการณ์น้ำท่า (10 - 14 มี.ค. 2560 ที่มา: กรมชลประทาน)**

สถานี	แม่น้ำ	อำเภอ	จังหวัด	ระดับตลิ่ง	สุกัร	เสาร	อาทิตย์	จันทร์	อังคาร
				ปริมาณน้ำ (ลบ.ม.วิ.)	10 มี.ค.	11 มี.ค.	12 มี.ค.	13 มี.ค.	14 มี.ค.
Kh.97	โขง-บน	เชียงคาน	เลย	19.00	6.10	5.65	5.60	5.78	6.11
				-	-	-	-	-	-
Kh.1	โขง-บน	เมือง	หนองคาย	13.00	3.56	3.42	3.18	2.97	2.92
				-	-	-	-	-	-
Kh.100	โขง-ล่าง	เมือง	บึงกาฬ	14.00	4.01	4.01	3.90	3.72	3.53
				-	-	-	-	-	-
Kh.16B	โขง-ล่าง	เมือง	นครพนม	13.00	2.58	2.70	2.70	2.65	2.50
				-	-	-	-	-	-
Kh.104	โขง-ล่าง	เมือง	มุกดาหาร	13.00	2.83	2.88	2.88	2.90	2.83
				-	-	-	-	-	-
E.23	ชี	เมือง	ชัยภูมิ	11.50	2.80	2.80	2.80	2.78	2.77
				500	-	-	-	-	-
E.16A	ชี	เมือง	ขอนแก่น	9.30	3.15	3.15	3.15	3.15	3.15
				600	-	-	-	-	-
E.8A	ชี	เมือง	มหาสารคาม	10.60	4.55	4.55	4.63	4.55	4.58
				990	-	-	-	-	-
E.18	ชี	ทุ่งเขาหลวง	ร้อยเอ็ด	9.50	1.97	2.15	2.44	2.61	2.85
				1,003	5.7	9.0	16.4	22.4	32.5
E.20A	ชี	มหาชัยชนะ	ยโสธร	10.0	3.78	3.73	3.71	3.74	3.77
				1,154	22.2	20.2	19.4	20.6	21.8
M.2A	มูล	เฉลิมพระเกียรติ	นครราชสีมา	6.20	0.40	0.39	0.39	0.39	0.40
				157	0.00	0.00	0.00	0.00	0.00
M.6A	มูล	สตึก	บุรีรัมย์	6.00	0.56	0.55	0.55	0.55	0.54
				440	0.00	0.00	0.00	0.00	0.00
M.4	มูล	ท่าตูม	สุรินทร์	6.30	0.83	0.96	0.81	0.80	0.79
				494	-	-	-	-	-
M.5	มูล	ราษีไศล	ศรีสะเกษ	8.10	1.00	0.99	0.98	0.97	0.96
				903	3.00	2.96	2.92	2.88	2.84
M.7	มูล	เมือง	อุบลราชธานี	7.00	1.70	1.69	1.71	1.72	1.80
				2,300	57.00	56.40	57.70	58.40	64.00

สถานีห้วยหลวง ต.หม่ม อ.เมือง  
จ.อุดรธานี(ลุ่มน้ำโขง)



สถานีบ้านตลปักษ์น้ำ ต.ไชยบุรี อ.ท่าอุเทน  
จ.นครพนม (ลุ่มน้ำโขง)



สถานีบ้านเหล่ากษุมต.คอนหัน อ.เมือง  
จ.ขอนแก่น(ลุ่มน้ำชี)



สถานีสตึกต.สตึกอ.สตึก  
จ.บุรีรัมย์ (ลุ่มน้ำมูล)







วันที่ 14 มีนาคม 2560

**สถานการณ์น้ำ**

- ลุ่มน้ำบางปะกง ปัจจุบันสถานการณ์น้ำในลำน้ำ โดยทั่วไปยังคงอยู่ในภาวะปกติ (ระดับน้ำต่ำกว่าระดับตลิ่งต่ำสุด) ระดับน้ำในลำน้ำส่วนใหญ่มีแนวโน้มลดลง

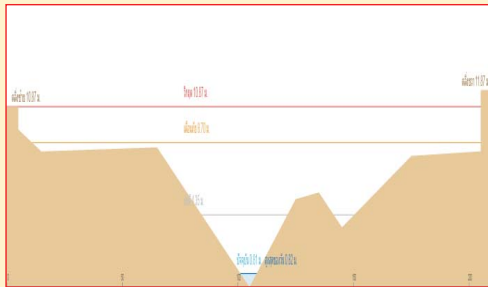
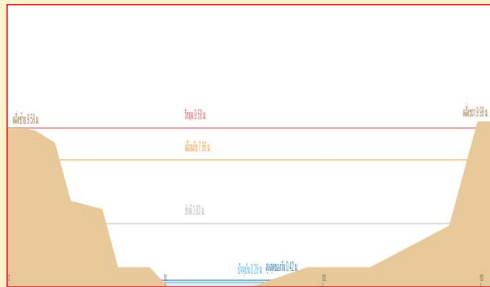
**พื้นที่ประสบอุทกภัยในพื้นที่ลุ่มน้ำบางปะกง**

- ไม่มีพื้นที่ประสบอุทกภัย



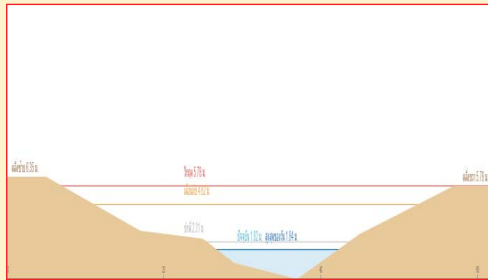
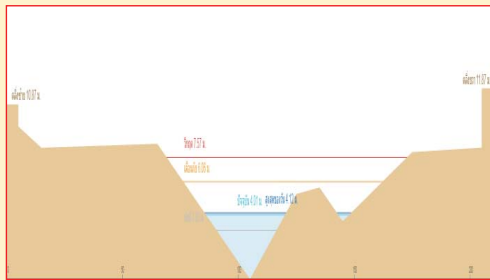
**ระดับน้ำของสถานีโทรมาตรในพื้นที่**

1. สถานีบ้านบางขนาก อ.บางน้ำเปรี้ยว จ.ฉะเชิงเทรา (ลดลง)    2. สถานีบ้านโยธะกา อ.บ้านสร้าง จ.ปราจีนบุรี (ทรงตัว)



3. สถานีบ้านใหม่ อ.เมือง จ.นครนายก (ลดลง)

4. สถานีบ้านทุ่งยายชี อ.ท่าตะเียบ จ.ฉะเชิงเทรา (ลดลง)



รวดเร็ว มีคุณภาพ โปร่งใส มีคุณธรรม

**รายงานสถานการณ์น้ำลุ่มน้ำบางปะกง  
วันที่ 14 มีนาคม 2560**

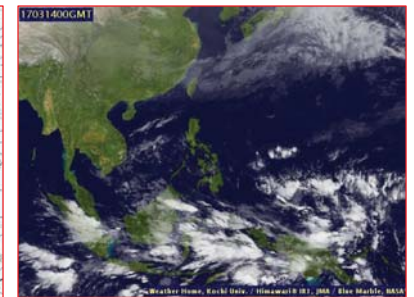
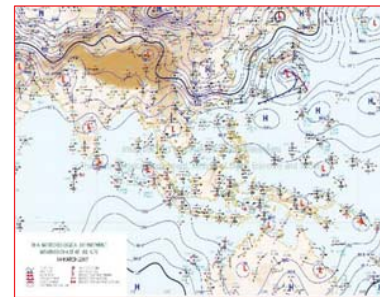
1) สภาพภูมิอากาศ (ที่มา: กรมอุตุนิยมวิทยา)

ประกาศกรมอุตุนิยมวิทยา "พายุฤดูร้อนบริเวณประเทศไทยตอนบน" ฉบับที่ 3 ลงวันที่ 14 มีนาคม 2560 ในช่วงวันที่ 14 - 19 มีนาคม 2560 บริเวณประเทศไทยตอนบนจะมีพายุฤดูร้อนเกิดขึ้น โดยมีพายุฝนฟ้าคะนองและลมกระโชกแรง กับมีลูกเห็บตกได้บางพื้นที่ ซึ่งจะมีผลกระทบตามภาคต่างๆ ดังนี้  
- ในช่วงวันที่ 14 - 15 มีนาคม 2560 บริเวณภาคตะวันออกเฉียงเหนือและภาคตะวันออก  
- ในช่วงวันที่ 16 - 19 มีนาคม 2560 บริเวณที่เกิดพายุฤดูร้อนจะเพิ่มมากขึ้น และครอบคลุมบริเวณภาคเหนือ ภาคตะวันออกเฉียงเหนือ ภาคตะวันออก และภาคกลาง แล้วอากาศจะคลายความร้อนลง ทั้งนี้เนื่องจากบริเวณความกดอากาศสูงกำลังปานกลางจากประเทศจีนได้แผ่ลงมาถึงประเทศจีนตอนใต้ และประเทศเวียดนามตอนบนแล้ว และจะแผ่ลงมาปกคลุมภาคตะวันออกเฉียงเหนือของประเทศไทยและทะเลจีนใต้ในช่วงวันที่ 14 - 19 มีนาคม 2560 ในขณะที่ประเทศไทยมีอากาศร้อน ประกอบกับในช่วงวันที่ 16-19 มีนาคม 2560 จะมีคลื่นกระแสลมฝ่ายตะวันตกจากประเทศเมียนมา เคลื่อนเข้ามาปกคลุมบริเวณภาคเหนือและภาคตะวันออกเฉียงเหนือตอนบน ซึ่งจะส่งผลให้บริเวณประเทศไทยตอนบนมีพายุฤดูร้อนเกิดขึ้น

**ลักษณะอากาศทั่วไป**

พยากรณ์อากาศ 24 ชั่วโมงข้างหน้า ประเทศไทยตอนบนมีอากาศร้อนในตอนกลางวันกับมีอากาศร้อนจัดในบางพื้นที่บริเวณภาคเหนือ ภาคตะวันออกเฉียงเหนือ และภาคกลาง ส่วนบริเวณภาคตะวันออกเฉียงเหนือตอนล่างและภาคตะวันออกมีฝนฟ้าคะนองเกิดขึ้นบางแห่ง

สภาพอากาศภาคตะวันออก มีเมฆบางส่วน กับมีอากาศร้อนในตอนกลางวัน โดยมีฝนฟ้าคะนอง ร้อยละ 10 ของพื้นที่ อุณหภูมิต่ำสุด 23-27 องศาเซลเซียส อุณหภูมิสูงสุด 33-38 องศาเซลเซียส ลมตะวันออกเฉียงใต้ ความเร็ว 10-30 กม./ชม. ทะเลมีคลื่นสูงประมาณ 1 เมตร

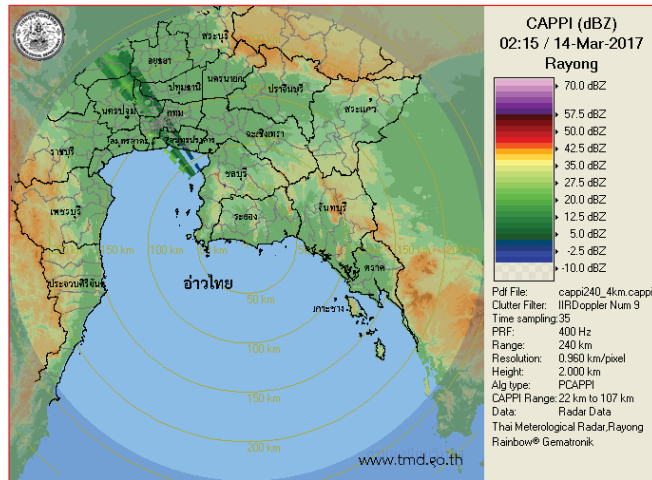


แผนที่อากาศ วันที่ 14 มี.ค. 2560 เวลา 07.00 น.

ภาพถ่ายจากดาวเทียม วันที่ 14 มี.ค. 2560 เวลา 07.00 น.

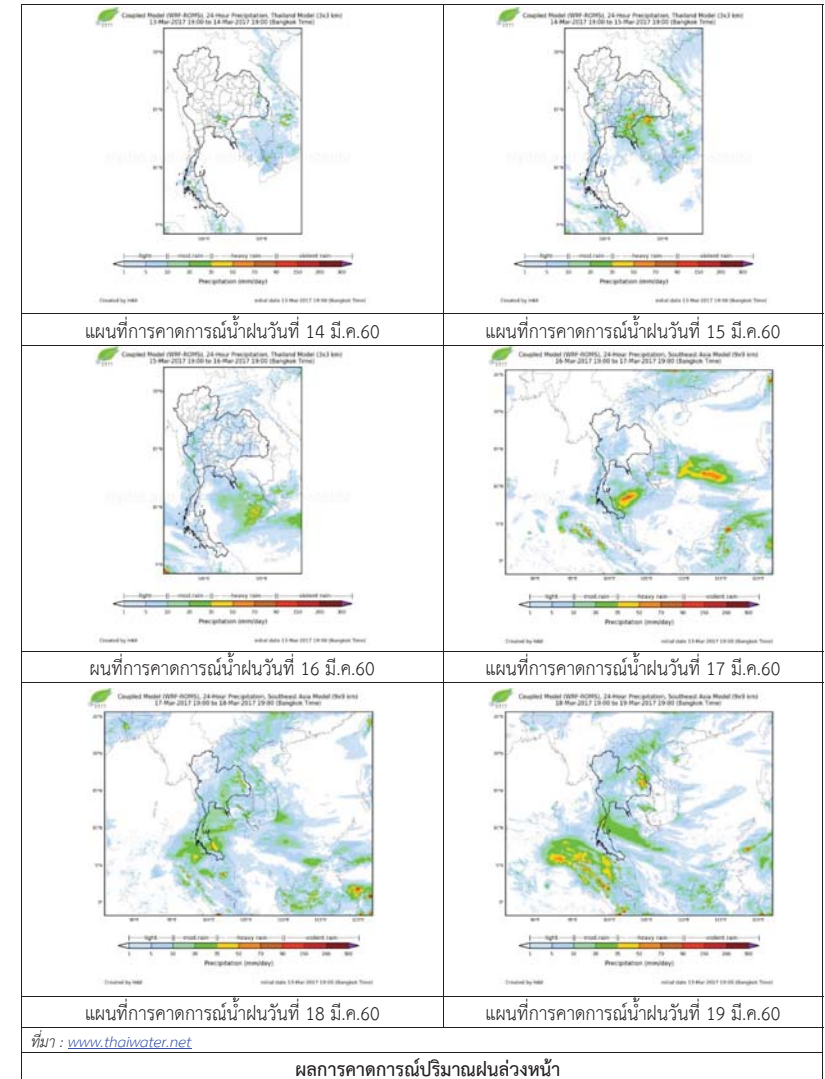
2) สถานการณ์ฝน

จากข้อมูลสถานการณ์ฝนในพื้นที่ลุ่มน้ำบางปะกงของวันที่ 14 มีนาคม 2560 จากกรมทรัพยากรน้ำ กรมอุตุนิยมวิทยา และสถาบันสารสนเทศทรัพยากรน้ำและการเกษตร (องค์การมหาชน) พบว่า ไม่มีฝนตกในพื้นที่



ภาพเรดาร์ตรวจอากาศ “สถานีระยอง” ณ วันที่ 14 มีนาคม 2560 (ที่มา : กรมอุตุนิยมวิทยา)

สถานการณ์น้ำฝน



## 3) ข้อมูลปริมาณน้ำในลำน้ำ

ลุ่มน้ำบางปะกง ปัจจุบันสถานการณ์น้ำในลำน้ำโดยทั่วไปยังคงอยู่ในภาวะปกติ (ระดับน้ำต่ำกว่าระดับตลิ่งต่ำสุด) ระดับน้ำในลำน้ำส่วนใหญ่มีแนวโน้มลดลง

สถานการณ์น้ำท่า (10 – 14 มี.ค. 2560 ที่มา: กรมชลประทาน)

สถานี	อำเภอ	จังหวัด	ระดับน้ำ (ม.)	ศุกร์	เสาร์	อาทิตย์	จันทร์	อังคาร	แนวโน้ม (เพิ่ม/ลด)
			ปริมาณน้ำ (ลบ.ม./ว.)	10 มี.ค.	11 มี.ค.	12 มี.ค.	13 มี.ค.	14 มี.ค.	
Kgt.19A	พนัสนิคม	ชลบุรี	4.8	1.82	1.82	1.84	1.85	1.85	ทรงตัว
			*	*	*	*	*	*	
Kgt.30	เทศบาลเมือง	ฉะเชิงเทรา	1.70	1.05	-0.81	-0.75	0.60	0.42	ลดลง
			น้ำทูน	*	*	*	*	*	
Ny.1B	เมือง	นครนายก	8.81	4.11	4.46	4.58	4.57	4.52	ลดลง
			206	6.20	14.8	18.4	18.1	16.6	
Ny.3	บ้านนา	นครนายก	6.26	1.24	1.24	1.23	1.22	1.22	ทรงตัว
			ติดฝาย	*	*	*	*	*	
Ny.4	เมือง	ปราจีนบุรี	3.37	0.32	0.32	0.32	0.31	0.31	ทรงตัว
			177	*	*	*	*	*	
Ny.7	เมือง	นครนายก	5.38	3.60	3.65	3.70	3.76	3.68	ลดลง
			*	*	*	*	*	*	

หมายเหตุ \* ไม่มีข้อมูล

ข้อมูลระดับน้ำจากระบบตรวจวัดสภาพทางไกลอัตโนมัติลุ่มน้ำบางปะกง-ปราจีนบุรี กรมทรัพยากรน้ำ ประจำวันที่ 14 มีนาคม 2560

ข้อมูลระดับน้ำ (12 – 14 มี.ค. 2560 ที่มา: กรมทรัพยากรน้ำ เวลา 07.00 น.)

สถานี	ตำบล	อำเภอ	จังหวัด	ระดับตลิ่ง (ต่ำสุด)	อาทิตย์	จันทร์	อังคาร	แนวโน้ม (เพิ่ม/ลด)
					12 มี.ค.	13 มี.ค.	14 มี.ค.	
บ้านบางขนาก	บางขนาก	บางน้ำเปรี้ยว	ฉะเชิงเทรา	9.58	0.13	0.36	0.08	ลดลง
บ้านโยะกะกา	บางเดย	บ้านสร้าง	ปราจีนบุรี	10.87	0.81	0.81	0.81	ทรงตัว
บ้านใหม่	ศรีนาวา	เมือง	นครนายก	7.57	4.06	4.11	4.09	ลดลง
บ้านทุ่งยายชี	ท่าตะเกียบ	ท่าตะเกียบ	ฉะเชิงเทรา	5.78	1.83	1.83	1.80	ลดลง

## 4) สรุป

สถานการณ์น้ำในลุ่มน้ำบางปะกงประจำวันที่ 14 มีนาคม 2560 อยู่ในภาวะปกติ และระดับน้ำในลำน้ำส่วนใหญ่มีแนวโน้มลดลง

วันที่ 14 มีนาคม 2560

สถานการณ์น้ำ

- ลุ่มน้ำทะเลสาบสงขลา ปัจจุบันสถานการณ์น้ำในลำน้ำ โดยทั่วไปยังคงอยู่ในภาวะปกติ (ระดับน้ำต่ำกว่าระดับตลิ่งต่ำสุด) ระดับน้ำในลำน้ำส่วนใหญ่มีแนวโน้มลดลง/ทรงตัว

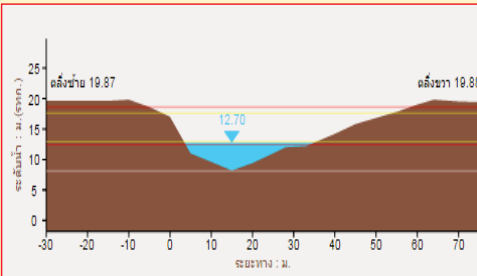
พื้นที่ประสบอุทกภัยในพื้นที่ลุ่มน้ำทะเลสาบสงขลา

- ไม่มีสถานการณ์น้ำท่วมในพื้นที่

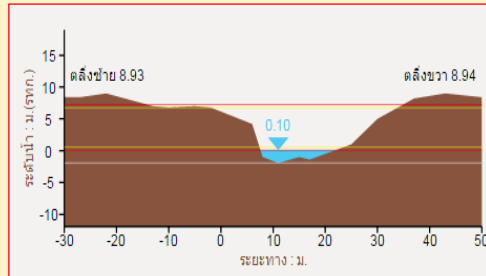


ระดับน้ำของสถานีโทรมาตรในพื้นที่

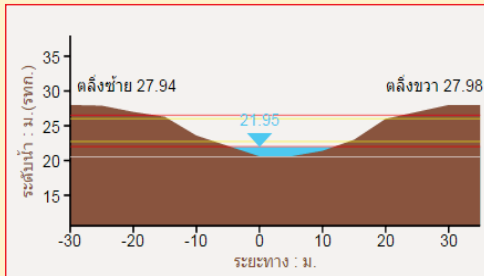
1. สถานีอุตตะภาบน อ.สะเตา จ.สงขลา (ลดลง)



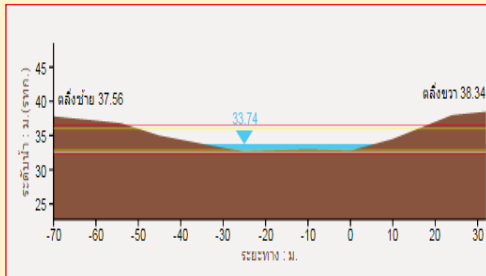
2. สถานีอุตตะภาล่าง อ.หาดใหญ่ จ.สงขลา (ลดลง)



3. สถานีคลองตะหมอต (ท่าเซียด) อ.ตะหมอต จ.พัทลุง (ลดลง)



4. สถานีท่าแนะ อ.ศรีบรรพต จ.พัทลุง (ลดลง)



รวดเร็ว มีคุณภาพ โปร่งใส มีคุณธรรม

รายงานสถานการณ์น้ำลุ่มน้ำทะเลสาบสงขลา  
วันที่ 14 มีนาคม 2560

1) สภาพภูมิอากาศ

ประกาศกรมอุตุนิยมวิทยา "พายุฤดูร้อนบริเวณประเทศไทยตอนบน" ฉบับที่ 3 ลงวันที่ 14 มีนาคม 2560 เวลา 05.00 น. ในช่วงวันที่ 14-19 มีนาคม 2560 บริเวณประเทศไทยตอนบนจะมีพายุฤดูร้อนเกิดขึ้น โดยมีฝนฟ้าคะนองและลมกระโชกแรง กับมีลูกเห็บตกได้บางพื้นที่ ซึ่งจะมีผลกระทบตามภาคต่างๆดังนี้ ในช่วงวันที่ 14-15 มีนาคม 2560 บริเวณภาคตะวันออกเฉียงเหนือและภาคตะวันออก ในช่วงวันที่ 16-19 มีนาคม 2560 บริเวณที่เกิดพายุฤดูร้อนจะเพิ่มมากขึ้น และครอบคลุมบริเวณภาคเหนือ

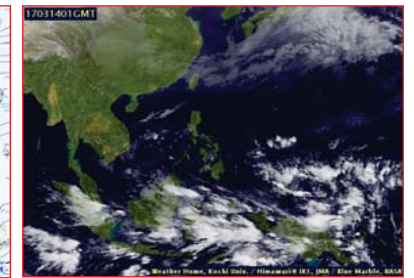
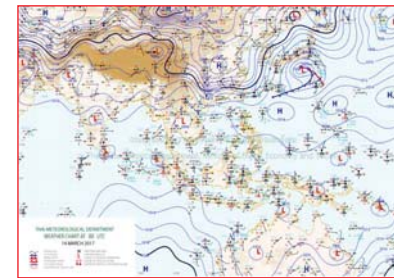
ภาคตะวันออกเฉียงเหนือ ภาคตะวันออก และภาคกลาง แล้วอากาศจะคลายความร้อนลง ขอให้ประชาชนบริเวณดังกล่าวหลีกเลี่ยงการอยู่ในที่โล่งแจ้ง ใต้ต้นไม้ใหญ่ และป้ายโฆษณาที่ไม่แข็งแรง ในขณะที่เกิดพายุฝนฟ้าคะนอง ลมกระโชกแรง ในช่วงวันและเวลาดังกล่าวไว้ด้วย

ทั้งนี้เนื่องจากบริเวณความกดอากาศสูงกำลังปานกลางจากประเทศจีนได้แผ่ลงมาถึงประเทศจีนตอนใต้ และประเทศเวียดนามตอนบนแล้ว และจะแผ่ลงมาปกคลุมภาคตะวันออกเฉียงเหนือของประเทศไทยและทะเลจีนใต้ในช่วงวันที่ 14-19 มีนาคม 2560 ในขณะที่ประเทศไทยมีอากาศร้อน ประกอบกับในช่วงวันที่ 16-19 มีนาคม 2560 จะมีคลื่นกระแสลมฝ่ายตะวันตกจากประเทศเมียนมาเคลื่อนเข้ามาปกคลุมบริเวณภาคเหนือและภาคตะวันออกเฉียงเหนือตอนบน ซึ่งจะส่งผลให้บริเวณประเทศไทยตอนบนมีพายุฤดูร้อนเกิดขึ้น

ลักษณะอากาศทั่วไป (ที่มา: กรมอุตุนิยมวิทยา)

พยากรณ์อากาศ 24 ชั่วโมงข้างหน้า ประเทศไทยตอนบนมีอากาศร้อนในตอนกลางวันกับมีอากาศร้อนจัดในบางพื้นที่บริเวณภาคเหนือ ภาคตะวันออกเฉียงเหนือ และภาคกลาง ส่วนบริเวณภาคตะวันออกเฉียงเหนือตอนล่างและภาคตะวันออกมีฝนฟ้าคะนองเกิดขึ้นบางแห่ง

สภาพอากาศภาคใต้ฝั่งตะวันออก มีเมฆบางส่วน กับมีฝนฟ้าคะนอง ร้อยละ 10 ของพื้นที่ อุณหภูมิ ต่ำสุด 21-25 องศาเซลเซียส อุณหภูมิสูงสุด 32-37 องศาเซลเซียส ผลคาดการณ์ปริมาณน้ำฝนล่วงหน้า 1-7 วัน ในวันที่ 13-16 มี.ค.60 มีเมฆบางส่วน ส่วนในช่วงวันที่ 17-19 มี.ค. 60 มีฝนฟ้าคะนองร้อยละ 20-30 ของพื้นที่

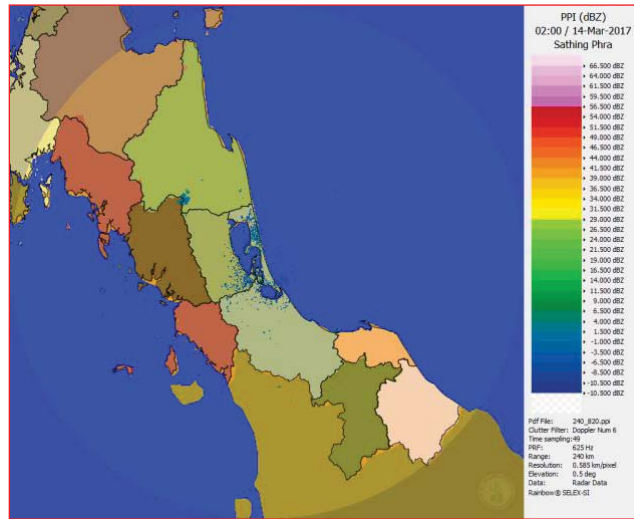


แผนที่อากาศ วันที่ 14 มี.ค. 2560 เวลา 07.00 น.

ภาพถ่ายจากดาวเทียม วันที่ 14 มี.ค. 2560

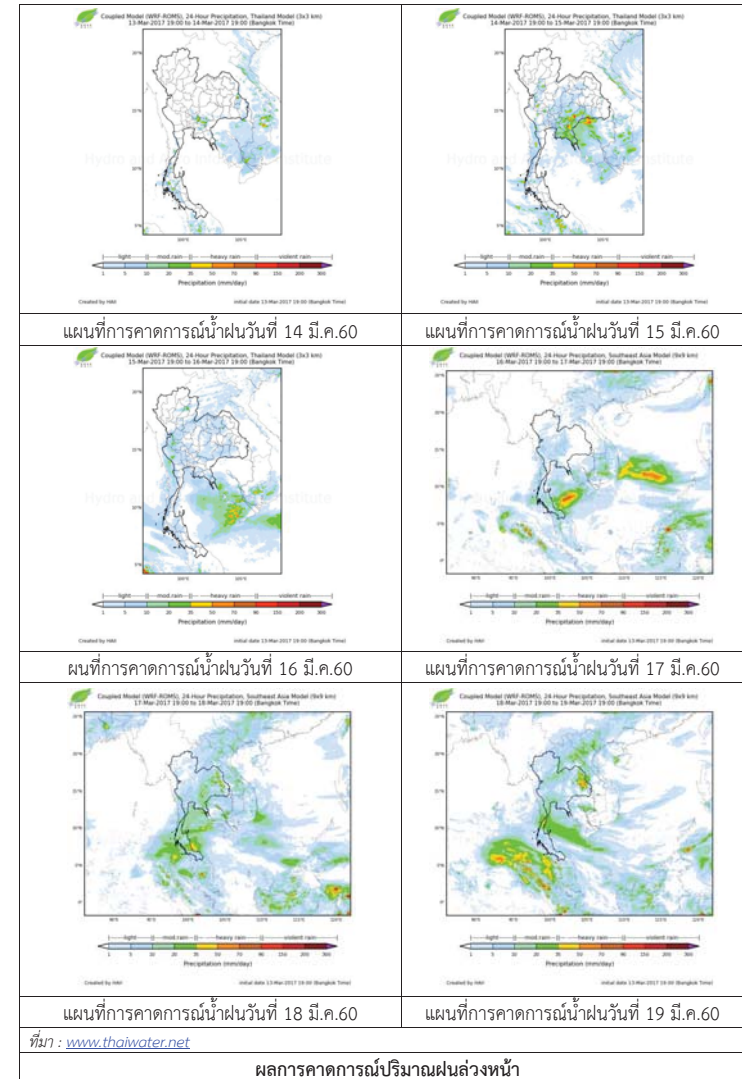
2) สถานการณ์ฝน

จากข้อมูลสถานการณ์ฝนในพื้นที่ลุ่มน้ำทะเลสาบสงขลาของวันที่ 14 มีนาคม 2560 จากกรมทรัพยากรน้ำ กรมอุตุนิยมวิทยา กรมชลประทาน และสถาบันสารสนเทศทรัพยากรน้ำและการเกษตร (องค์การมหาชน) พบว่า ไม่มีฝนตกในพื้นที่



ภาพเรดาร์ตรวจอากาศ “สทิงพระ” ณ วันที่ 14 มีนาคม 2560 (ที่มา : กรมอุตุนิยมวิทยา)

สถานการณ์น้ำฝน



3) ข้อมูลปริมาณน้ำในลำน้ำ

ลุ่มน้ำทะเลสาบสงขลา ปัจจุบันสถานการณ์น้ำในลำน้ำโดยทั่วไปยังคงอยู่ในภาวะปกติ (ระดับน้ำต่ำกว่าระดับตลิ่งต่ำสุด) ระดับน้ำในลำน้ำส่วนใหญ่มีแนวโน้มลดลง/ทรงตัว

สถานการณ์น้ำท่า (10 - 14 มี.ค. 2560 ที่มา: กรมชลประทาน)

สถานี	แม่น้ำ	อำเภอ	จังหวัด	ระดับตลิ่ง	ศรุร์	เสาร	อาทิตย์	จันทร์	อังคาร
				ปริมาณน้ำ(ลบ.ม./วิ.)	10 มี.ค.	11 มี.ค.	12 มี.ค.	13 มี.ค.	14 มี.ค.
X.170	คลองสำ	ศรีนครินทร์	พัทลุง	25.20	20.33	20.32	20.32	20.31	20.30
				580.00	5.45	5.20	5.20	4.95	4.70
X.265	คลองน่วย	เมือง	พัทลุง	8.00	6.95	6.95	6.95	6.80	6.80
				7.00	*	*	*	*	*
X.174	คลองหะ	หาดใหญ่	สงขลา	8.88	4.30	4.30	4.29	4.26	4.26
				388	0.00	0.00	0.00	0.00	0.00
X.173A	คลองอยู่ตะเภา	สะเดา	สงขลา	15.90	9.68	9.71	9.69	9.67	9.66
				258.00	4.80	5.10	4.90	4.70	4.60
X.90	คลองอยู่ตะเภา	คลองหอยโข่ง	สงขลา	8.00	3.08	3.08	3.07	3.05	3.02
				580.00	20.10	20.10	19.65	18.75	17.40
X.44	คลองอยู่ตะเภา	หาดใหญ่	สงขลา	7.40	0.22	0.22	0.19	0.20	0.19
				582.00	7.90	7.90	7.33	7.50	7.33

หมายเหตุ \* หมายถึง ไม่มีข้อมูล

ข้อมูลระดับน้ำจากระบบตรวจวัดสภาพทางไกลอัตโนมัติลุ่มน้ำทะเลสาบสงขลา กรมทรัพยากรน้ำประจำวันที่ 14 มีนาคม 2560

ข้อมูลระดับน้ำ (12 - 14 มี.ค. 2560 ที่มา: กรมทรัพยากรน้ำ)

สถานี	ตำบล	อำเภอ	จังหวัด	ระดับตลิ่ง (ต่ำสุด)	อาทิตย์	จันทร์	อังคาร	แนวโน้ม
					12 มี.ค.	13 มี.ค.	14 มี.ค.	(เพิ่ม/ลด)
คลองอู่ตะเภาตอนบน	พังงา	สะเดา	สงขลา	19.87	12.67	12.66	12.65	ลดลง
คลองอู่ตะเภาตอนล่าง	หาดใหญ่	หาดใหญ่	สงขลา	8.93	0.24	0.24	0.23	ลดลง
คลองทะเลหมัด(ท่าเขียด)	แม่ขรี	ตะโหมด	พัทลุง	27.94	22.07	22.05	22.02	ลดลง
คลองนาท่อม	ร่วมเมือง	เมือง	พัทลุง	28.85	20.40	20.38	20.37	ลดลง
คลองท่าแนะ	เขาย่า	ศรีบรรพต	พัทลุง	37.56	34.33	33.96	33.75	ลดลง

ปริมาณน้ำในลำน้ำของคลองต่างๆ ในพื้นที่ลุ่มน้ำทะเลสาบสงขลา วันที่ 14 มีนาคม 2560



สถานีคลองตะหมัด (ท่าเขียด) - ต.แม่ขรี อ.ตะโหมด จ.พัทลุง (ลุ่มน้ำทะเลสาบสงขลา)



สถานีลำป่า - ตำบลลำป่า อ.เมือง จ.พัทลุง (ลุ่มน้ำทะเลสาบสงขลา)



สถานีคลองอู่ตะเภาตอนล่าง - ต.หาดใหญ่ อ.หาดใหญ่ จ.สงขลา (ลุ่มน้ำทะเลสาบสงขลา)



สถานีบ้านม่วงก้อง - อ.สะเดา จ.สงขลา (ลุ่มน้ำทะเลสาบสงขลา)

4) สรุป

สถานการณ์น้ำในลุ่มน้ำทะเลสาบสงขลาประจำวันที่ 14 มีนาคม 2560 อยู่ในภาวะปกติ และระดับน้ำในลำน้ำส่วนใหญ่มีแนวโน้มลดลง/ทรงตัว

# รายงานระดับน้ำจากกล้อง CCTV



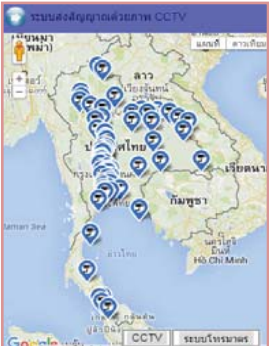


น้ำชีวิต  
เป็นชีวิตของทุกคน

### รายงานระดับน้ำจากกล้อง CCTV

ณ. วันที่ 14 มีนาคม พ.ศ. 2560

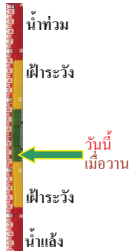
เวลา 08.30 น.



#### สรุปสถานการณ์น้ำในลำน้ำสายหลัก

- สะพานพระแม่ย่า - อ.เมือง จ.สุโขทัย (ลุ่มน้ำยม) สถานการณ์น้ำปกติ
- สะพานท่าเสา อ.เมือง จ.อุตรดิตถ์ (ลุ่มน้ำน่าน) สถานการณ์น้ำปกติ
- เทศบาล ต.นาแก - อ.นาแก จ.นครพนม (ห้วยน้ำก่ำ/โขงอีสาน) สถานการณ์น้ำปกติ
- บ้านเหล่านกขุม - อ.เมือง จ.ขอนแก่น (ลุ่มน้ำชี) สถานการณ์น้ำปกติ
- สตึก - อ.สตึก จ.บุรีรัมย์ (ลุ่มน้ำมูล) สถานการณ์น้ำปกติ
- เสนา อ.เสนา จ.พระนครศรีอยุธยา (ลุ่มน้ำเจ้าพระยา) สถานการณ์น้ำปกติ
- วัดพระรูป - อ.เมือง จ.สุพรรณบุรี (ลุ่มน้ำท่าจีน) สถานการณ์น้ำปกติ
- เทศบาลเมืองเพชรบุรี - อ.เมือง จ.เพชรบุรี (ลุ่มน้ำเพชรบุรี) สถานการณ์น้ำปกติ
- สถานีอุตตะภาคกลาง - อ.หาดใหญ่ จ.สงขลา (ลุ่มน้ำทะเลสาบสงขลา) สถานการณ์น้ำปกติ

สะพานศรีสังขาลย์ - อ.ศรีสังขาลย์ จ.สุโขทัย (ลุ่มน้ำยม)



ระดับน้ำปัจจุบัน	60.60 ม.รทก.
ระดับตลิ่งต่ำสุด	71.78 ม.รทก.
ระดับท้องน้ำ	58.48 ม.รทก.

สะพานพระแม่ย่า - อ.เมือง จ.สุโขทัย (ลุ่มน้ำยม)



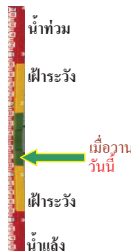
ระดับน้ำปัจจุบันต่ำกว่าสถาฟ	ม.รทก.
ระดับตลิ่งต่ำสุด	48.59 ม.รทก.
ระดับท้องน้ำ	41.13 ม.รทก.

สะพานท่าเสา - อ.เมือง จ.อุตรดิตถ์ (ลุ่มน้ำน่าน)



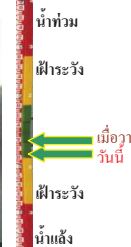
ระดับน้ำปัจจุบัน	55.20 ม.รทก.
ระดับตลิ่งต่ำสุด	56.91 ม.รทก.
ระดับท้องน้ำ	47.80 ม.รทก.

สะพานสุพรรณกัลยา - อ.เมือง จ.พิษณุโลก (ลุ่มน้ำน่าน)



ระดับน้ำปัจจุบัน	37.30 ม.รทก.
ระดับตลิ่งต่ำสุด	44.52 ม.รทก.
ระดับท้องน้ำ	32.51 ม.รทก.

เทศบาล ต.นาแก - อ.นาแก จ.นครพนม (ห้วยน้ำก่ำ/โขงอีสาน)



ระดับน้ำปัจจุบัน	141.73 ม.รทก.
ระดับตลิ่งต่ำสุด	144.35 ม.รทก.
ระดับท้องน้ำ	138.09 ม.รทก.

บ้านเหล่านกขุม - อ.เมือง จ.ขอนแก่น (ลุ่มน้ำชี)



ระดับน้ำปัจจุบัน	145.40 ม.รทก.
ระดับตลิ่งต่ำสุด	149.71 ม.รทก.
ระดับท้องน้ำ	141.00 ม.รทก.

สตึก - อ.สตึก จ.บุรีรัมย์ (ลุ่มน้ำมูล)



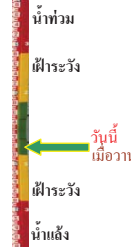
ระดับน้ำปัจจุบันต่ำกว่าสถาฟ	ม.รทก.
ระดับตลิ่งต่ำสุด	128.76 ม.รทก.
ระดับท้องน้ำ	121.50 ม.รทก.

เสนา - อ.เสนา จ.พระนครศรีอยุธยา (ลุ่มน้ำเจ้าพระยา)



ระดับน้ำปัจจุบัน	0.50 ม.รทก.
ระดับตลิ่งต่ำสุด	- ม.รทก.
ระดับท้องน้ำ	- ม.รทก.

วัดโคกจันทร์ - อ.สรรพยา จ.ชัยนาท (ลุ่มน้ำเจ้าพระยา)



ระดับน้ำปัจจุบัน	6.29 ม.รทก.
ระดับตลิ่งต่ำสุด	- ม.รทก.
ระดับท้องน้ำ	- ม.รทก.

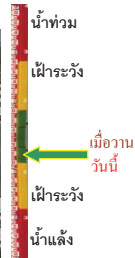
บ้านป้อม - อ.พระนครศรีอยุธยา (ลุ่มน้ำเจ้าพระยา)



ระดับน้ำปัจจุบัน	0.20 ม.รทก.
ระดับตลิ่งต่ำสุด	- ม.รทก.
ระดับท้องน้ำ	- ม.รทก.



สะพานวัดพระรูป อ.เมือง จ.สุพรรณบุรี  
(ลุ่มน้ำท่าจีน)



ระดับน้ำปัจจุบัน 0.40 ม.รทก.  
ระดับตลิ่งต่ำสุด 3.32 ม.รทก.  
ระดับท้องน้ำ -0.56 ม.รทก.

เทศบาลเมืองเพชรบุรี - อ.เมือง จ.เพชรบุรี  
(ลุ่มน้ำเพชรบุรี)



ระดับน้ำปัจจุบัน 1.30 ม.รทก.  
ระดับตลิ่งต่ำสุด 4.33 ม.รทก.  
ระดับท้องน้ำ 0.01 ม.รทก.

ร.ร.อนุบาลบางสะพาน - อ.บางสะพาน จ.ประจวบคีรีขันธ์  
(คลองบางสะพาน/ชายฝั่งทะเลตะวันตก)



ระดับน้ำปัจจุบัน 0.50 ม.รทก.  
ระดับตลิ่งต่ำสุด 4.16 ม.รทก.  
ระดับท้องน้ำ -0.14 ม.รทก.

สถานีอุตะภาคอนล่าง - อ.หาดใหญ่ จ.สงขลา  
(ลุ่มน้ำทะเลสาบสงขลา)



ระดับน้ำปัจจุบัน 0.10 ม.รทก.  
ระดับตลิ่งต่ำสุด 8.93 ม.รทก.  
ระดับท้องน้ำ -1.93 ม.รทก.

สถานีคลองตะโหมด - อ.ตะโหมด จ.พัทลุง  
(ลุ่มน้ำทะเลสาบสงขลา)



ระดับน้ำปัจจุบัน 21.90 ม.รทก.  
ระดับตลิ่งต่ำสุด 27.94 ม.รทก.  
ระดับท้องน้ำ 20.52 ม.รทก.

สถานีลำปำ - อ.เมือง จ.พัทลุง  
(ลุ่มน้ำทะเลสาบสงขลา)



ระดับน้ำปัจจุบัน -1.50 ม.รทก.  
ระดับตลิ่งต่ำสุด 1.15 ม.รทก.  
ระดับท้องน้ำ -2.86 ม.รทก.

จังหวัด	สถานที่ตั้งกล้อง	แม่น้ำ/ลุ่มน้ำ	วิกฤติน้ำแล้ง	วิกฤติน้ำท่วม	ระดับน้ำ (ม.รทก.) พ.ศ.2560			สถานการณ์
			ระดับน้อยกว่า	ระดับมากกว่า	10 มี.ค	13 มี.ค	14 มี.ค	
จ.สุโขทัย	สะพานศรีรัตนาลัย อ.ศรีรัตนาลัย	ยม	60.14	71.78	60.40	60.60	60.60	น้ำปกติ
จ.สุโขทัย	สะพานพระเมรุมาศ อ.เมือง	ยม	42.48	48.59	N/A	N/A	N/A	ฝักระวังน้ำแล้ง
จ.อุดรธานี	สะพานท่าเสา อ.เมือง	น่าน	49.22	56.91	55.50	55.50	55.20	น้ำปกติ
จ.พิษณุโลก	สะพานสุพรรณกัลยา อ.เมือง	น่าน	33.98	44.52	37.70	37.30	37.30	น้ำปกติ
จ.นครพนม	เทศบาล ต.นาแก อ.นาแก	หัวน้ำท่า/โขงอีสาน	139.05	142.42	141.68	141.78	141.73	น้ำปกติ
จ.ขอนแก่น	บ้านเหล่านากุม อ.เมือง	ชี	142.78	149.71	145.40	145.40	145.40	น้ำปกติ
จ.บุรีรัมย์	สตึก อ.สตึก	มูล	123.13	128.76	N/A	N/A	N/A	น้ำปกติ
จ.พระนครศรีอยุธยา	อ.เสนา	น้อย/เจ้าพระยา	2.00	5.00	1.15	1.20	0.50	น้ำปกติ
จ.พระนครศรีอยุธยา	บ้านป้อม อ.พระนครศรีอยุธยา	เจ้าพระยา	-	-	0.45	0.35	0.20	น้ำปกติ
จ.สุพรรณบุรี	สะพานวัดพระรูป อ.เมือง	ท่าจีน	-1.26	2.75	0.40	0.40	0.40	น้ำปกติ
จ.เพชรบุรี	เทศบาลเมืองเพชรบุรี อ.เมือง	เพชรบุรี	-	3.18	1.25	1.10	1.30	น้ำปกติ
จ.ประจวบคีรีขันธ์	ร.ร.อนุบาลบางสะพาน อ.บางสะพาน	คลองบางสะพาน/ชายฝั่งทะเลตะวันตก	-	3.30	1.00	0.60	0.50	น้ำปกติ
จ.สงขลา	สถานีคลองตะโหมด อ.หาดใหญ่	ทะเลสาบสงขลา	-	-	0.40	0.30	0.10	น้ำปกติ
จ.พัทลุง	สถานีคลองตะโหมด อ.ตะโหมด	ทะเลสาบสงขลา	-	-	21.90	22.00	21.90	น้ำปกติ
จ.พัทลุง	สถานีลำปำ อ.เมือง	ทะเลสาบสงขลา	-	-	-1.40	-1.40	-1.50	น้ำปกติ

\*N/A คือ อ่านค่าระดับจากไม้วัดระดับ (Staff) ไม่ได้ / ไม้วัดระดับ (Staff) ชำรุด

\*\*ม.รทก. คือ เมตรเทียบกับระดับน้ำทะเลปานกลาง

\*\* ระดับน้ำทะเลปานกลาง (Mean Sea Level) หรือ ร.ท.ก. เป็นค่าการวัด ระดับน้ำทะเลขึ้นสูงสุด (High Tide : HT) และลงต่ำสุด (Low Tide : LT) ของแต่ละวัน ในช่วงระยะเวลาที่กำหนด แล้วนำค่าเฉลี่ยเป็นระดับน้ำทะเลปานกลาง สำหรับระยะเวลาที่ทำการรังวัดทั่วไปจะต้องวัดเป็นเวลา ๑๘.๖ ปี ตามกฎจักรของน้ำ ระดับน้ำทะเลปานกลางของแต่ละบริเวณทั่วโลกอาจจะมีค่าสูงไม่เท่ากัน

ในประเทศไทยใช้เวลาในการวัด ๕ ปี โดยเลือกที่ตำบลเกาะหลัก จังหวัดประจวบคีรีขันธ์ เป็นที่วัด แล้วนำมาหาค่าเฉลี่ย เพื่อใช้เป็นค่าระดับน้ำทะเลปานกลาง ให้มีค่า ๐.๐๐๐ เมตร ทำการถ่ายโอนมายังหมุด BM-A (ซึ่งถือว่าเป็นหมุดหลักฐานหมุดแรกของประเทศไทย) ซึ่งมีค่าระดับน้ำทะเลปานกลาง ๑.๔๔๗๗ เมตร