



รายงานการเฝ้าระวังติดตามสถานการณ์น้ำและความช่วยเหลือ ศูนย์ปฏิบัติการทรัพยากรธรรมชาติและสิ่งแวดล้อม (ด้านทรัพยากรน้ำ) กระทรวงทรัพยากรธรรมชาติและสิ่งแวดล้อม

ศูนย์ป้องกันวิกฤติน้ำ กรมทรัพยากรน้ำ

โทรศัพท์ ๐ ๒๒๗๑ ๖๐๐๐ ต่อ ๖๔๔๕ โทรสาร ๐ ๒๒๗๘ ๖๖๒๙ www.dwr.go.th IDLine: mekhalawoc Email: mekhala@dwr.mail.go.th

ศูนย์เทคโนโลยีสารสนเทศทรัพยากรน้ำบาดาล กรมทรัพยากรน้ำบาดาล

โทรศัพท์ ๐ ๒๖๖๖ ๗๐๙๐ โทรสาร ๐ ๒๖๖๖ ๗๑๐๐ www.dgr.go.th Email: itcenter@dgr.mail.go.th

สำนักงานนโยบายและแผนทรัพยากรธรรมชาติและสิ่งแวดล้อม

โทรศัพท์ ๐ ๒๒๖๕๖๕๐๐ www.onep.go.th Email: webmaster@onep.go.th

กรมทรัพยากรธรณี

โทรศัพท์ ๐ ๒๖๒๑๙๕๐๐ www.dmr.go.th Email: webmaster@dmr.mail.go.th

รายงานฉบับที่ ๔๓๘/๒๕๖๕

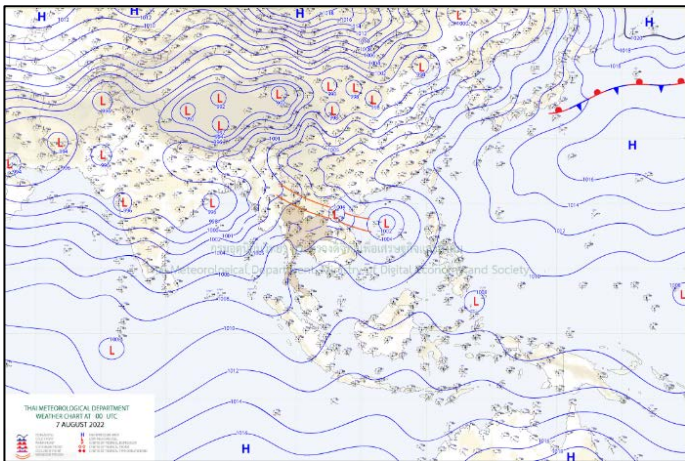
เวลา ๑๕.๐๐ น.

วันที่ ๗ สิงหาคม ๒๕๖๕

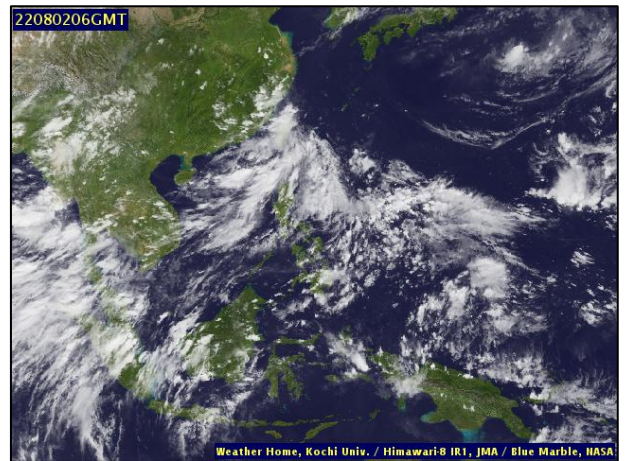
เรียน รมว.ทส. เลขานุการ รมว.ทส. ที่ปรึกษา รมว.ทส. ปกท.ทส. รอง ปกท.ทส. อทน. อทบ. และหน่วยงานที่เกี่ยวข้อง

๑. สภาวะอากาศ เวลา ๑๒.๐๐ น. (กรมอุตุนิยมวิทยา)

พยากรณ์อากาศ ๒๔ ชั่วโมงข้างหน้า ประเทศไทยมีฝนเพิ่มขึ้น โดยมีฝนตกหนักถึงหนักมากบางแห่งบริเวณภาคเหนือ ภาคตะวันออกเฉียงเหนือ ภาคกลางรวมทั้งกรุงเทพมหานครและปริมณฑล ภาคตะวันออก และภาคใต้ฝั่งตะวันตก ขอให้ประชาชนในบริเวณดังกล่าวระวังอันตรายจากฝนตกหนักถึงหนักมากและฝนที่ตกสะสม ซึ่งอาจทำให้เกิดน้ำท่วมฉับพลันและน้ำป่าไหลหลาก โดยเฉพาะพื้นที่ลาดเชิงเขาใกล้ทางน้ำไหลผ่านและพื้นที่ลุ่มในระยะนี้ สำหรับคลื่นลมบริเวณทะเลอันดามันและอ่าวไทยมีกำลังแรงขึ้น โดยทะเลอันดามันตอนบนมีคลื่นสูง ๒-๓ เมตร บริเวณที่มีฝนฟ้าคะนองคลื่นสูงมากกว่า ๓ เมตร ส่วนอ่าวไทยตอนบนห่างฝั่งมีคลื่นสูงประมาณ ๒ เมตร บริเวณที่มีฝนฟ้าคะนองคลื่นสูงมากกว่า ๒ เมตร ขอให้ชาวเรือเดินเรือด้วยความระมัดระวังและหลีกเลี่ยงการเดินเรือบริเวณที่มีฝนฟ้าคะนอง สำหรับเรือเล็กบริเวณทะเลอันดามันควรงดออกจากฝั่งจนถึงวันที่ ๙ ส.ค. ๖๕ ทั้งนี้เนื่องจากร่องมรสุมพาดผ่านภาคเหนือตอนบนและภาคตะวันออกเฉียงเหนือตอนบนของประเทศไทย เข้าสู่หย่อมความกดอากาศต่ำที่ปกคลุมประเทศไทยเวียดนามตอนบนและอ่าวตังเกี๋ย ประกอบกับมรสุมตะวันตกเฉียงใต้ที่พัดปกคลุมทะเลอันดามัน ประเทศไทย และอ่าวไทยมีกำลังค่อนข้างแรง

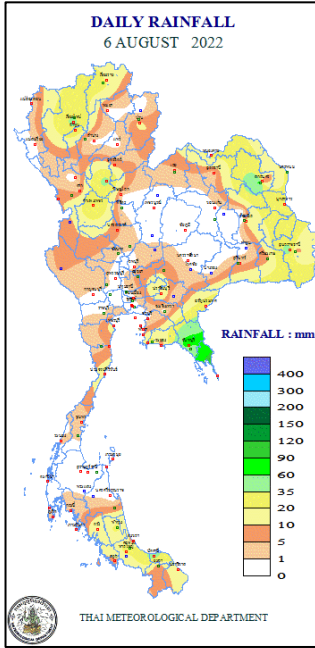


แผนที่อากาศ วันที่ ๗ ส.ค. ๒๕๖๕ เวลา ๐๗.๐๐ น.



ภาพถ่ายดาวเทียม วันที่ ๒ ส.ค. ๒๕๖๕ เวลา ๑๓.๐๐ น.

๒. ปริมาณฝนสะสม ณ เวลา ๐๗.๐๐น.(เมื่อวาน) - ๐๗.๐๐ น.(วันนี้) (กรมอุตุนิยมวิทยา)



จุดตรวจวัด	ปริมาณฝน (มม.)
จ.นครนายก	๘๕.๓
จ.จันทบุรี	๘๐.๕
จ.สกลนคร (สภข.)	๖๔.๕
จ.บึงกาฬ	๔๗.๕
จ.ปัตตานี	๔๖.๑
จ.อุบลราชธานี (ศูนย์ฯ)	๔๔.๖
จ.สุโขทัย (ศรีสำโรง สภข.)	๔๒.๑

๓. ปริมาณฝนสะสมของพื้นที่ลาดเชิงเขา ๑๒ ชม. ที่ผ่านมา (กรมทรัพยากรน้ำ)

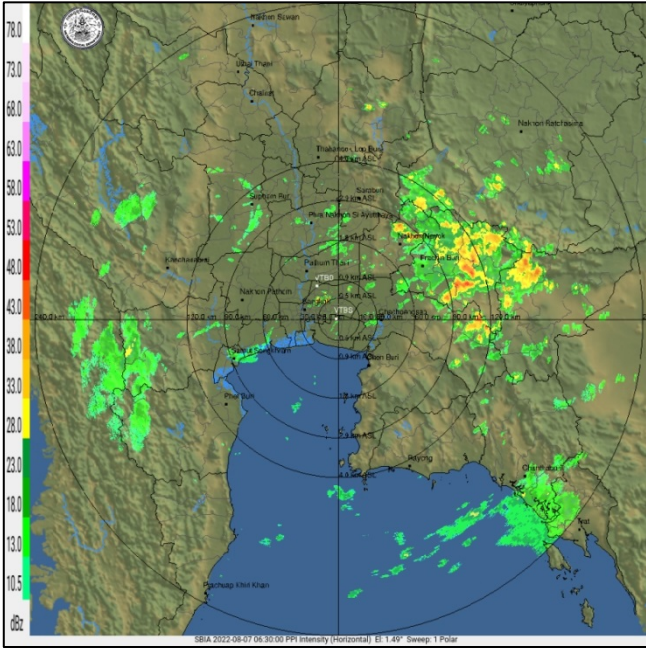
รหัสสถานี	จุดตรวจวัด	ปริมาณฝน (มม./๑๒ ชม.)
STNo๔๖๗	บ้านคลองกะพง ต.เขาบายศรี อ.ท่าใหม่ จ.จันทบุรี	๑๔๓.๐
STNo๒๗๙	บ้านเขาอ่าง ต.มาบไพ อ.ขลุง จ.จันทบุรี	๑๐๖.๐
STNo๔๕๖	บ้านฝั่ง ต.วังยาว อ.ด่านซ้าย จ.เลย	๑๐๕.๕
STNo๔๖๙	บ้านกงซีไร่ (หมู่ ๖) ต.ซึ้ง อ.ขลุง จ.จันทบุรี	๑๐๓.๕
STNo๒๗๘	บ้านตาบาค ต.บ่อพลอย อ.บ่อไร่ จ.ตราด	๑๐๒.๕
STNo๓๒๒	บ้านนาลานข้าว ต.โพนสูง อ.ด่านซ้าย จ.เลย	๙๑.๕
STNo๑๖๗๐	บ้านดอยปุย ต.สุเทพ อ.เมืองเชียงใหม่ จ.เชียงใหม่	๘๙.๐
STNo๑๖๖๖	บ้านมะม่วง ต.นนทรีย์ อ.บ่อไร่ จ.ตราด	๘๘.๐
STNo๘๘๓	บ้านปงถ้ำ ต.วังทอง อ.วังเหนือ จ.ลำปาง	๗๙.๕
STNo๙๑๖	บ้านผาแล ต.ปอ อ.เวียงแก่น จ.เชียงราย	๖๔.๕

๔. ค่าความชื้นในดิน (กรมทรัพยากรน้ำ/คณะกรรมการเฝ้าระวังน้ำ)

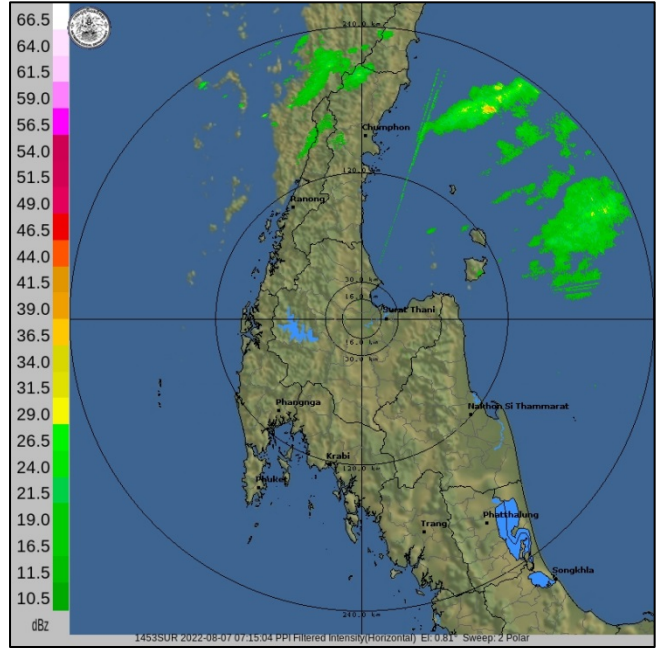
ภูมิภาค	ความชื้นในดิน [-] ๑ ก.ค. ๖๕	ความชื้นในดิน [-] ๖ ส.ค. ๖๕	แนวโน้ม
เหนือ	๒๐-๔๐	๒๐-๔๐	ทรงตัว
กลาง	๒๐-๔๐	๔๐-๖๐	เพิ่มขึ้น
ตะวันออกเฉียงเหนือ	๔๐-๖๐	๔๐-๖๐	ทรงตัว
ตะวันออก	๔๐-๖๐	๔๐-๖๐	ทรงตัว
ตะวันตก	๒๐-๔๐	๒๐-๔๐	ทรงตัว
ใต้	๔๐-๖๐	๔๐-๖๐	ทรงตัว

หมายเหตุ : ความชื้นในดิน ๐ หมายถึง ดินที่แห้งสนิท และ ๑๐๐ หมายถึง ดินที่อิ่มน้ำ

๕. เรดาร์ตรวจอากาศ ณ วันที่ ๗ สิงหาคม ๒๕๖๕ (กรมอุตุนิยมวิทยา)



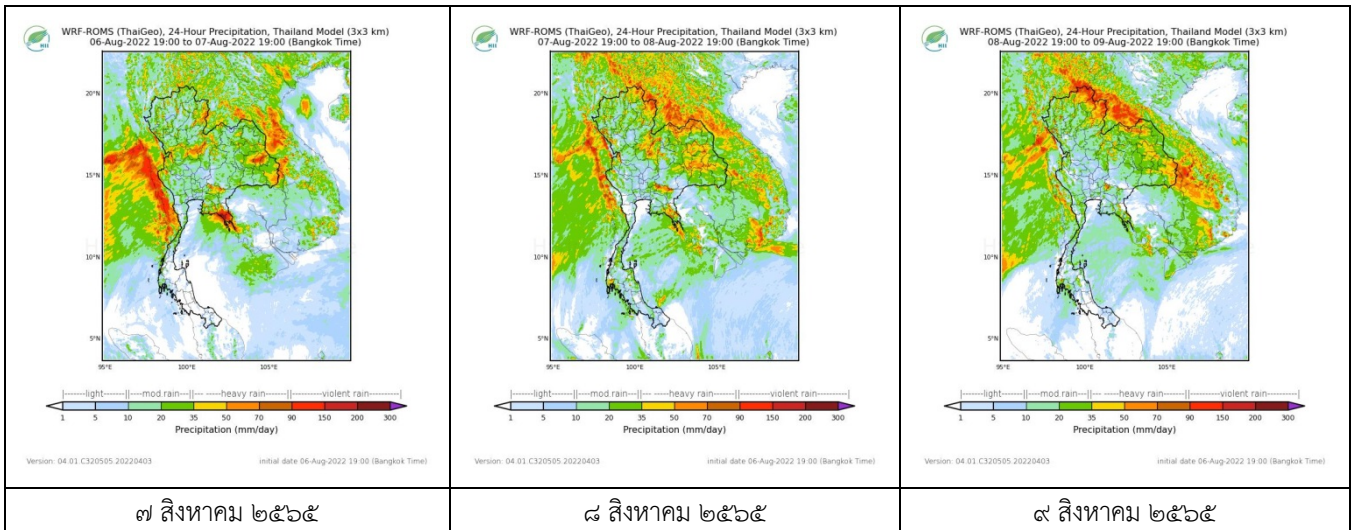
สถานีสุวรรณภูมิ เวลา ๐๓.๓๐ น.



สถานีสุราษฎร์ธานี เวลา ๐๗.๑๕ น.

จากเรดาร์ตรวจอากาศพบว่ามีกกลุ่มเมฆฝนกระจายทั่วทุกภาคของประเทศไทย

๖. แผนภาพคาดการณ์ฝนล่วงหน้า ๓ วัน (สถาบันสารสนเทศทรัพยากรน้ำ (องค์การมหาชน))



๗ สิงหาคม ๒๕๖๕

๘ สิงหาคม ๒๕๖๕

๙ สิงหาคม ๒๕๖๕

๗. สถานการณ์น้ำในแหล่งเก็บกักน้ำ ณ วันที่ ๗ สิงหาคม ๒๕๖๕ (กรมชลประทาน กรมทรัพยากรน้ำ และสทช.)

๗.๑ ปริมาณน้ำในอ่างฯ ๔๐,๒๒๑ ล้าน ลบ.ม. คิดเป็นร้อยละ ๕๗ (ปริมาณน้ำใช้การได้ ๑๖,๖๘๔ ล้าน ลบ.ม. คิดเป็นร้อยละ ๓๕) ปริมาณน้ำในอ่างฯ เทียบกับปี ๒๕๖๔ (๓๕,๕๖๐ ล้าน ลบ.ม. คิดเป็นร้อยละ ๕๐) มากกว่าปี ๒๕๖๔ จำนวน ๔,๖๖๒ ล้าน ลบ.ม. ปริมาณน้ำไหลลงอ่างฯ จำนวน ๑๗๖.๘๒ ลบ.ม. ปริมาณน้ำระบาย จำนวน ๑๓๔.๔๖ ล้าน ลบ.ม. สามารถรับน้ำได้อีก ๓๐,๗๐๕ ล้าน ลบ.ม.

อ่างเก็บน้ำ	ความจุที่ รณก. (ล้าน ลบ. ม.)	ปริมาณ น้ำในอ่าง		ปริมาณ น้ำใช้การได้		ปริมาณ น้ำไหลลงอ่าง		ปริมาณ น้ำระบาย		ปริมาณ น้ำรับได้ อีก (ล้าน ม. ^๓) (ความจุที่รณ- ก.ปริมาณน้ำ ปัจจุบัน)
		ปริมาณ (ล้าน ม. ^๓)	% น้ำ เก็บ กัก	ปริมาณ (ล้าน ม. ^๓)	% น้ำใช้ การ	วันนี้ (ล้าน ม. ๓)	เมื่อวาน (ล้าน ม. ๓)	วันนี้ (ล้าน ม. ๓)	เมื่อวาน (ล้าน ม. ๓)	
๑.ภูมิพล	๑๓,๔๖๒	๕,๘๖๖	๔๔	๒,๐๕๖	๒๑	๒๓.๑๑	๒๗.๘๔	๗.๐๐	๗.๐๐	๗,๕๙๖
๒.สิริกิติ์	๙,๕๑๐	๔,๑๔๖	๔๔	๑,๒๙๕	๑๙	๑๕.๑๕	๑๖.๑๗	๘.๙๙	๙.๐๐	๕,๓๖๔

๓.จุฬาราชมนตรี	๑๖๔	๙๕	๕๘	๕๙	๔๖	๐.๓๐	๐.๕๑	๐.๕๓	๐.๕๓	๖๙
๔.อุบลรัตน์	๒,๔๓๑	๙๗๒	๔๐	๓๙๑	๒๑	๑๐.๕๙	๑๑.๔๗	๑๓.๘๓	๑๔.๗๓	๑,๔๕๙
๕.ลำปาง	๑,๙๘๐	๑,๐๑๖	๕๑	๙๑๕	๔๙	๖.๖๗	๘.๖๓	๓.๙๐	๓.๙๐	๙๖๔
๖.สิรินธร	๑,๙๖๖	๑,๑๗๓	๖๐	๓๔๑	๓๐	๗.๘๔	๑๔.๐๙	๓.๐๔	๓.๐๓	๗๙๓
๗.ป่าสักชลสิทธิ์	๙๖๐	๓๙๗	๔๑	๓๙๔	๔๑	๑๑.๗๖	๑๑.๗๗	๖.๙๗	๖.๙๘	๕๖๓
๘.ศรีนครินทร์	๑๗,๗๔๕	๑๓,๗๘๑	๗๘	๓,๕๑๖	๔๗	๒๗.๐๓	๓๓.๑๔	๒๐.๐๒	๒๐.๐๖	๓,๙๖๔
๙.วชิราลงกรณ์	๘,๘๖๐	๔,๘๘๔	๕๕	๑,๘๗๒	๓๒	๒๓.๗๗	๒๐.๙๗	๑๕.๐๐	๑๔.๙๓	๓,๙๗๖
๑๐.ขุนด่านปราการชล	๒๒๔	๗๘	๓๕	๗๔	๓๔	๓.๐๑	๑.๐๕	๐.๓๑	๐.๑๙	๑๔๖
๑๑.รัชชประภา	๕,๖๓๙	๓,๓๗๗	๖๐	๒,๐๒๖	๔๗	๗.๘๗	๑๒.๐๘	๑๙.๔๔	๑๙.๑๐	๒,๒๖๒
๑๒.บางยาง	๑,๔๕๔	๘๘๘	๖๑	๖๑๑	๕๒	๖.๐๗	๔.๘๐	๑๒.๑๓	๑๒.๑๓	๕๖๖

๗.๒ อ่างเก็บน้ำขนาดกลาง ๔๑๒ แห่ง มีปริมาณน้ำ ๓,๓๓๑ ล้าน ลบ.ม. (๖๕%) ปริมาณน้ำใช้การ ๒,๙๔๔ ล้าน ลบ.ม. (๖๒%)

๗.๓ แหล่งน้ำในพื้นที่นอกเขตชลประทาน ๑๐๒,๐๙๙ แห่ง มีปริมาณน้ำรวม ๕,๕๘๓ ล้าน ลบ.ม. (๖๖%)

๗.๔ อ่างเก็บน้ำขนาดกลางนอกเขตชลประทาน ๖๕ แห่ง ภายใต้การดูแลของกรมทรัพยากรน้ำปริมาณน้ำปัจจุบัน ๑๕๘ ล้าน ลบ.ม. (๖๓%)

ภูมิภาค	จำนวน (แห่ง)	ปริมาณรวม (ล้าน ลบ.ม.)	ปริมาณน้ำ (ล้าน ลบ.ม.)							ปัจจุบัน	
			เดือน						๑ ส.ค. ๒๕๖๕	ร้อยละ	
			ก.พ. ๒๕๖๕	มี.ค. ๒๕๖๕	เม.ย. ๒๕๖๕	พ.ค. ๒๕๖๕	มิ.ย. ๒๕๖๕	ก.ค. ๒๕๖๕			
เหนือ	๑๗,๒๔๙	๑,๑๐๓	๗๑๒.๐๖	๖๗๓.๕๑	๕๙๒.๑๖	๕๔๔.๐๒	๖๐๙.๖๙	๕๗๓.๐๖	๖๕๑.๔๙	๖๕	
ตะวันออกเฉียงเหนือ	๕๔,๕๔๗	๓,๕๖๔	๒,๙๗๒.๔๒	๒,๗๘๑.๙๙	๒,๖๐๑.๘๑	๒,๔๗๕.๐๕	๒,๘๐๙.๗๔	๒,๕๔๓.๙๑	๓,๐๑๒.๓๒	๖๗	
กลาง	๑๖,๓๖๗	๑,๑๓๗	๑,๒๑๓.๑๔	๑,๑๕๒.๑๗	๑,๐๘๒.๔๑	๙๖๗.๓๘	๙๔๐.๔๕	๘๖๗.๕๔	๘๙๘.๓๖	๕๕	
ตะวันออก	๗,๘๐๔	๖๓๕	๗๗๔.๒๓	๗๔๐.๓๙	๖๙๐.๓๒	๖๑๐.๑๕	๕๘๘.๐๙	๕๓๔.๒๓	๖๕๙.๙๘	๖๐	
ตะวันตก	๒,๕๐๖	๗๑๑	๑๖๐.๘๒	๑๕๙.๑๕	๑๕๓.๗๒	๑๔๐.๕๘	๑๓๖.๓๔	๑๓๒.๐๓	๑๒๐.๑๙	๖๐	
ใต้	๓,๖๒๖	๑,๓๑๙	๒๘๓.๓๖	๓๐๕.๓๘	๓๐๗.๓๘	๒๗๘.๖๖	๒๖๖.๕๐	๒๕๐.๓๐	๒๔๐.๕๗	๖๗	
รวม	๑๐๒,๐๙๙.๐๐	๘,๔๗๐	๖,๑๑๖.๐๔	๕,๘๑๒.๕๙	๕,๔๒๗.๘๐	๕,๐๑๕.๘๓	๕,๓๕๐.๘๐	๔,๙๐๑.๐๘	๕,๕๘๒.๙๑	๖๖	

๘. สถานการณ์น้ำในประเทศ ณ วันที่ ๑ - ๗ สิงหาคม ๒๕๖๕ (กรมชลประทาน)

สถานี	แม่น้ำ	อำเภอ	จังหวัด	ระดับตลิ่ง (ม. รทก.)	ระดับน้ำ (ม.รทก.)				แนวโน้ม	เปรียบเทียบระดับตลิ่ง
					พฤษภ	ศุกร์	เสาร์	อาทิตย์		
					๔ ส.ค.	๕ ส.ค.	๖ ส.ค.	๗ ส.ค.		
P.๑	ปิง	เมือง	เชียงใหม่	๓.๗๐	๑.๕๓	๑.๕๐	๑.๗๒	๒.๐๐	เพิ่มขึ้น	- ๑.๗๐
W.๑C	วัง	เมือง	ลำปาง	๕.๒๐	๐.๗๔	๐.๖๘	๐.๓๐	๐.๒๓	ลดลง	- ๔.๙๗
Y.๑๖	ยม	บางระกำ	พิษณุโลก	๗.๓๐	๔.๖๙	๔.๕๒	๔.๖๐	๔.๗๓	เพิ่มขึ้น	- ๒.๕๗
N.๗A	น่าน	เมือง	พิจิตร	๙.๘๗	๔.๓๑	๓.๗๘	๓.๔๔	๓.๘๑	เพิ่มขึ้น	- ๖.๐๖
C.๒	เจ้าพระยา	เมือง	นครสวรรค์	๒๖.๒๐	๑๙.๓๕	๑๙.๔๗	๑๙.๓๙	๑๙.๒๘	ลดลง	- ๖.๙๒
C.๑๓	เจ้าพระยา	สรรพยา	ชัยนาท	๑๖.๓๔	๘.๕๘	๙.๕๙	๙.๕๙	๑๐.๐๖	เพิ่มขึ้น	- ๖.๒๘
M.๖A	มูล	สตึก	บุรีรัมย์	๗.๙๕	๕.๗๗	๕.๗๔	๕.๗๑	๕.๖๘	ลดลง	- ๒.๒๗
M.๑๙๑	ลำตะคอง	เมือง	นครราชสีมา	๓.๕๐	๒.๐๔	๒.๐๗	๒.๐๘	๒.๐๖	ลดลง	- ๑.๔๔
M.๗	มูล	เมือง	อุบลราชธานี	๗.๐๐	๔.๓๔	๔.๔๕	๔.๔๗	๔.๕๐	เพิ่มขึ้น	- ๒.๕๐
M.๖๙	ลำเซบก	ตระการพืชผล	อุบลราชธานี	๗.๓๐	๔.๓๓	๔.๓๒	๔.๒๒	๔.๓๖	เพิ่มขึ้น	- ๒.๙๔
X.๖๔	คลองท่าแซะ	ท่าแซะ	ชุมพร	๑๗.๑๓	๑๐.๐๙	๘.๑๒	๘.๕๘	๙.๙๖	เพิ่มขึ้น	- ๗.๑๗
X.๑๔๙	คลองกลาย	นบพิตำ	นครศรีธรรมราช	๓๓.๙๖	๒๗.๘๔	๒๗.๘๖	๒๗.๘๕	๒๗.๘๔	ลดลง	- ๖.๑๒
X.๒๗๔	แม่น้ำโก-ลก	แว้ง	นราธิวาส	๒๔.๑๘	๑๘.๖๘	๑๘.๖๔	๑๘.๖๔	๑๘.๖๑	ลดลง	- ๕.๕๗
X.๓๗A	แม่น้ำตาปี	พระแสง	สุราษฎร์ธานี	๑๑.๗๐	๘.๗๗	๘.๗๔	๘.๕๓	๘.๑๔	ลดลง	- ๓.๕๖

*** ยังไม่ได้รับรายงาน

๙. สถานการณ์น้ำในพื้นที่ลุ่มน้ำโขง ณ วันที่ ๗ สิงหาคม ๒๕๖๕ (คณะกรรมการแม่น้ำโขง)

สถานี	ระดับ อ้างอิง (ม.รทก.)	ระดับ ตลิ่ง (ม.)	ระดับน้ำ (ม.)					เปรียบเทียบ ระดับ ตลิ่ง (ม.)	ผลต่างของระดับน้ำ (ม.)		แนวโน้ม
			๓ ส.ค.	๔ ส.ค.	๕ ส.ค.	๖ ส.ค.	๗ ส.ค.		๓ วัน ย้อนหลัง	๕ วัน ย้อนหลัง	
อ.เชียงแสน จ.เชียงราย	๓๕๗.๑๑๐	๑๒.๘๐	๓.๘๐	๓.๘๕	๓.๕๐	๓.๐๔	๒.๙๗	-๙.๘๓	-๐.๕๓	-๐.๘๓	ลดลง
อ.เชียงคาน จ.เลย	๑๙๔.๑๑๘	๑๖.๐๐	๘.๐๖	๘.๐๗	๘.๑๘	๘.๒๙	๘.๔๐	-๗.๖	๐.๒๒	๐.๓๔	เพิ่มขึ้น
อ.เมือง จ.หนองคาย	๑๕๓.๖๔๘	๑๒.๒๐	๕.๐๐	๕.๑๓	๕.๒๒	๕.๒๖	๕.๔๘	-๖.๗๒	๐.๒๖	๐.๔๘	เพิ่มขึ้น
อ.เมือง จ.นครพนม	๑๓๒.๖๘๐	๑๒.๐๐	๕.๓๗	๕.๕๙	๕.๖๑	๕.๕๙	๕.๙๘	-๖.๐๒	๐.๓๗	๐.๖๑	เพิ่มขึ้น
อ.เมือง จ.มุกดาหาร	๑๒๔.๒๑๙	๑๒.๕๐	๕.๐๒	๕.๒๔	๕.๓๘	๕.๔๓	๕.๕๐	-๗	๐.๑๒	๐.๔๘	เพิ่มขึ้น
อ.โขงเจียม จ.อุบลราชธานี	๘๙.๐๓๐	๑๔.๕๐	๖.๒๖	๖.๓๒	๖.๔๙	๖.๗๑	๖.๗๔	-๗.๗๖	๐.๒๕	๐.๔๘	เพิ่มขึ้น

***ไม่มีสถานการณ์

๑๐. สถานการณ์เตือนภัย Early Warning ณ วันที่ ๗ สิงหาคม ๒๕๖๕ (กรมทรัพยากรน้ำ)

การแจ้งเตือน	สถานี	การแจ้งเตือน	ช่วงเวลา
เตือนสีแดง (อพยพ)	บ้านฝั่ง ตำบลวังยาว อำเภอด่านซ้าย จังหวัดเลย	ปริมาณฝนสะสม ๑๒ ชั่วโมง ๑๒๓.๐ มิลลิเมตร	๗ ส.ค.๖๕/๐๓.๒๘ น.
เตือนสีเหลือง (เตือนภัย)	บ้านคลองกะพง ตำบลเขาบายศรี อำเภอท่าใหม่ จังหวัดจันทบุรี	ปริมาณฝนสะสม ๑๒ ชั่วโมง ๑๒๕.๕ มิลลิเมตร	๗ ส.ค.๖๕/๐๔.๕๔ น.
	บ้านเขาอ่าง ตำบลมาบไฟ อำเภอขลุง จังหวัดจันทบุรี	ปริมาณฝนสะสม ๑๒ ชั่วโมง ๑๒๔.๕ มิลลิเมตร	๗ ส.ค.๖๕/๐๙.๒๗ น.
	บ้านมะม่วง ตำบลสนทรี อำเภอบ่อไร่ จังหวัดตราด	ปริมาณฝนสะสม ๑๒ ชั่วโมง ๑๒๐.๐ มิลลิเมตร	๗ ส.ค.๖๕/๐๙.๔๑ น.
	บ้านกงซีไร่ (หมู่ ๖) ตำบลซึ้ง อำเภอขลุง จังหวัดจันทบุรี	ปริมาณฝนสะสม ๑๒ ชั่วโมง ๑๑๘.๐ มิลลิเมตร	๗ ส.ค.๖๕/๑๐.๑๐ น.
	บ้านนาลานข้าว ตำบลโพธิ์สูง อำเภอด่านซ้าย จังหวัดเลย	ปริมาณฝนสะสม ๑๒ ชั่วโมง ๑๐๔.๕ มิลลิเมตร	๗ ส.ค.๖๕/๑๑.๓๘ น.
	บ้านทุ่งกรด ตำบลสะตอ อำเภอเขาสมิง จังหวัดตราด	ค่าระดับน้ำ ๖.๙๐ เมตร ระดับวิกฤติ - เมตร	๗ ส.ค.๖๕/๑๒.๓๒ น.
เตือนสีเขียว (เฝ้าระวัง)	บ้านดอยปุย ตำบลสุเทพ อำเภอเมืองเชียงใหม่ จังหวัดเชียงใหม่	ปริมาณฝนสะสม ๑๒ ชั่วโมง ๘๕.๐ มิลลิเมตร	๖ ส.ค.๖๕/๒๐.๑๕ น.
	บ้านตาบด ตำบลบ่อพลอย อำเภอบ่อไร่ จังหวัดตราด	ปริมาณฝนสะสม ๑๒ ชั่วโมง ๑๐๑.๐ มิลลิเมตร	๗ ส.ค.๖๕/๐๓.๑๐ น.
	บ้านสะไทย ตำบลวังสรรพรส อำเภอขลุง จังหวัดจันทบุรี	ปริมาณฝนสะสม ๑๒ ชั่วโมง ๑๐๑.๐ มิลลิเมตร	๗ ส.ค.๖๕/๐๙.๕๖ น.
	บ้านทางนา ตำบลโพธิ์สูง อำเภอด่านซ้าย จังหวัดเลย	ปริมาณฝนสะสม ๑๒ ชั่วโมง ๘๓.๕ มิลลิเมตร	๗ ส.ค.๖๕/๑๔.๐๕ น.

***สำนักงานทรัพยากรน้ำภาคที่เกี่ยวข้องได้ดำเนินการแจ้งอาสาสมัครและเครือข่าย รวมถึงหน่วยงานที่เกี่ยวข้องในพื้นที่เสี่ยงภัยแล้ว

๑๑. พื้นที่ติดตามและเฝ้าระวังสถานการณ์ธรณีพิบัติภัย ณ วันที่ ๗ สิงหาคม ๒๕๖๕ (กรมทรัพยากรธรณี)

เนื่องจากในพื้นที่เสี่ยงภัยดินถล่มมีฝนตกต่อเนื่อง ประกอบกับมีพื้นที่คาดการณ์ปริมาณน้ำฝนที่อาจก่อให้เกิดดินถล่ม ล่วงหน้า โดยเฉพาะ ในบริเวณภาคเหนือ จังหวัดเชียงใหม่ เชียงราย น่าน ตาก เพชรบูรณ์ ภาคตะวันออกเฉียงเหนือ จังหวัดชัยภูมิ ภาคตะวันออก จังหวัดระยอง ศูนย์ปฏิบัติการธรณีพิบัติภัยจึงได้ทำการเฝ้าระวังและติดตามสถานการณ์ธรณีพิบัติภัย ดินถล่มและน้ำป่าไหลหลากเป็นพิเศษ และจะทำการแจ้ง อาสาสมัครเครือข่ายในพื้นที่เสี่ยงภัยต่อไป

๑๒. เหตุการณ์วิกฤตน้ำปัจจุบัน ณ วันที่ ๖ สิงหาคม ๒๕๖๕ [เวลา ๑๕.๐๐ น.(เมื่อวาน) - ๐๘.๐๐ น. (วันนี้)]

ไม่มีสถานการณ์

๑๓. สถานการณ์ภาวะน้ำท่วม และสถานการณ์ฝนแล้ง/ฝนทิ้งช่วง ณ วันที่ ๗ สิงหาคม ๒๕๖๕ (ปก.)

สถานการณ์อุทกภัย

จ.เชียงใหม่ วันที่ ๖ ส.ค. ๖๕ เวลา ๑๗.๐๐ น. เกิดฝนตกหนักทำให้มีน้ำท่วมขังในพื้นที่ บริเวณ สี่แยกช่วงสิงห์และบริเวณภาคก้อม อ.เมืองฯ ความเสียหายอยู่ระหว่างสำรวจ ไม่มีผู้ได้รับบาดเจ็บและเสียชีวิต โดย สนง.ปภ.จ.อำเภอ หน่วยทหารในพื้นที่จันท.ตร. อปท. อปพร. อาสาสมัคร จิตอาสา มูลนิธิและหน่วยงานที่เกี่ยวข้องเข้าสำรวจความเสียหายและให้การช่วยเหลือในเบื้องต้นแล้ว ปัจจุบันสถานการณ์คลี่คลายแล้ว

๑๔. การคาดหมายลักษณะอากาศ ๗ วันข้างหน้า (ระหว่างวันที่ ๗ - ๑๓ สิงหาคม ๒๕๖๕)

ในช่วงวันที่ ๗ - ๙ ส.ค. ๖๕ ร่องมรสุมพาดผ่านภาคเหนือตอนบน และภาคตะวันออกเฉียงเหนือตอนบนของประเทศไทย เข้าสู่หย่อมความกดอากาศต่ำที่ปกคลุมบริเวณประเทศประเทศเวียดนามตอนบน ประกอบกับมรสุมตะวันตกเฉียงใต้กำลังค่อนข้างแรงพัดปกคลุมทะเลอันดามัน ประเทศไทย และอ่าวไทย ลักษณะเช่นนี้ทำให้ประเทศไทยมีฝนเพิ่มขึ้น และมีฝนตก

หนักถึงหนักมากบางแห่งบริเวณภาคเหนือ ภาคตะวันออกเฉียงเหนือ ภาคกลาง รวมทั้งกรุงเทพมหานครและปริมณฑล ภาคตะวันออกเฉียงเหนือ และภาคใต้ สำหรับคลื่นลมบริเวณทะเลอันดามันและอ่าวไทยมีกำลังแรงขึ้น โดยทะเลอันดามันตอนบนมีคลื่นสูง ๒-๓ เมตร บริเวณที่มีฝนฟ้าคะนองคลื่นสูงมากกว่า ๓ เมตร ส่วนบริเวณอ่าวไทยตอนบนมีคลื่นสูงประมาณ ๒ เมตร บริเวณที่มีฝนฟ้าคะนองคลื่นสูงมากกว่า ๒ เมตร ส่วนในช่วงวันที่ ๑๐ - ๑๓ ส.ค. ๖๕ ร่องมรสุมจะเลื่อนขึ้นไปพาดผ่านบริเวณประเทศเมียนมา ประเทศลาวตอนบน เข้าสู่หย่อมความกดอากาศต่ำบริเวณประเทศเวียดนามตอนบน ประกอบกับมรสุมตะวันตกเฉียงใต้ที่พัดปกคลุมทะเลอันดามัน ประเทศไทย และอ่าวไทยจะมีกำลังอ่อนลง แต่ยังคงทำให้ประเทศไทยมีฝนตกหนักบางแห่งบริเวณภาคเหนือ ภาคตะวันออกเฉียงเหนือ และภาคตะวันออก สำหรับคลื่นลมบริเวณทะเลอันดามันและอ่าวไทยจะมีกำลังอ่อนลง โดยบริเวณทะเลอันดามันตอนบนและอ่าวไทยตอนบนคลื่นสูง ๑-๒ เมตร บริเวณที่มีฝนฟ้าคะนองคลื่นสูงมากกว่า ๒ เมตร ส่วนบริเวณทะเลอันดามันตอนล่างและอ่าวไทยตอนล่างคลื่นสูงประมาณ ๑ เมตร บริเวณที่มีฝนฟ้าคะนองคลื่นสูง ๑-๒ เมตร

อนึ่ง ในช่วงวันที่ ๗ - ๘ ส.ค. ๖๕ หย่อมความกดอากาศต่ำบริเวณทะเลจีนใต้ตอนบน จะทวีกำลังแรงขึ้นเป็นพายุหมุนเขตร้อนในระยะต่อไป และคาดว่าจะเคลื่อนขึ้นฝั่งบริเวณประเทศจีนตอนใต้ ในช่วงวันที่ ๑๐ - ๑๑ ส.ค. ๖๕ โดยไม่ส่งผลกระทบต่อโดยตรงต่อลักษณะอากาศของประเทศไทย

๑๕. ความช่วยเหลือภัยแล้งสะสมของกรมทรัพยากรน้ำ

ความช่วยเหลือในพื้นที่ประสบปัญหาภัยแล้ง ตั้งแต่วันที่ ๑ ตุลาคม ๒๕๖๔ - ๔ สิงหาคม ๒๕๖๕

หน่วยงาน	จังหวัด	ปริมาณการสูบน้ำ (ลบ.ม.)	ปริมาณการแจกจ่ายน้ำสะอาด (ลิตร)	น้ำดื่มบรรจุขวด (ขวด)	ประโยชน์ที่ได้รับ		
					อุปโภค-บริโภค		พื้นที่เกษตร (ไร่)
					ครัวเรือน	ประชากร	
ภาค ๑	ลำปาง	๓๙๗,๘๐๐	๒,๑๘๖,๗๔๗	๗,๙๔๐	๑๖๗,๖๗๘	๔๔๗,๘๕๒	๒,๑๐๐
	ลำพูน	๓๓๙,๐๐๐	-	-	-	-	๑,๐๐๐
	เชียงใหม่	-	๑๖๐,๖๑๔	๖๐๐	๒๑,๒๐๑	๘๗,๖๗๕	-
	แม่ฮ่องสอน	-	๑๕๗,๖๐๒	-	๙,๒๔๘	๖๐,๙๘๖	-
	เชียงราย	๑๘๒,๐๐๐	๔๖๗,๙๔๗	๙๖๐	๕๗,๖๗๑	๑๗๙,๒๗๗	-
	กำแพงเพชร	-	๑๕๖,๒๔๗	-	๔๔,๑๒๕	๑๗๙,๓๑๐	-
ภาค ๒	นครสวรรค์	๑,๗๖๙,๐๔๐	๓๖,๐๐๐	-	๑,๔๗๔	๑,๖๐๐	๑,๙๐๐
	เพชรบูรณ์	๒๑๗,๐๘๐	-	-	๔๗๗	-	๘๐๐
	สระบุรี	-	๙๖,๐๐๐	-	-	๓๐๐	-
ภาค ๓	อุดรธานี	๓,๔๙๖,๖๐๐	๑๓๒,๐๐๐	-	๕,๕๐๕	๑๗,๗๔๙	๑,๒๗๐
	เลย	๔๘,๐๐๐	-	-	๔๔๕	๑,๓๗๗	๒,๐๐๐
	สกลนคร	๑,๐๖๗,๐๐๐	-	-	๑๓๕	๑๓๕	๖,๕๐๐
ภาค ๔	ขอนแก่น	๑,๔๖๙,๘๘๐	-	-	๒,๕๔๓	๙,๖๗๓	-
	มหาสารคาม	๔๗๖,๑๘๐	-	-	๑,๗๒๐	๕,๕๕๙	-
ภาค ๕	นครราชสีมา	๑,๒๘๓,๐๐๐	-	-	๔,๒๒๖	๑๕,๘๔๑	๔,๘๐๐
	ศรีสะเกษ	๔๒,๐๐๐	-	-	๔๙	๒๔๔	-
	บุรีรัมย์	๓๐๐,๐๐๐	-	-	๑,๐๓๕	๔,๐๙๕	-
ภาค ๖	ปราจีนบุรี	๑,๘๐๘,๐๐๐	-	-	๒,๐๕๐	๖,๒๕๐	๑,๕๘๐
	จันทบุรี	๓,๓๕๘,๘๐๐	-	-	๓,๒๘๗	๗,๗๑๖	๕,๑๒๒
	ระยอง	๗๗,๖๐๐	-	-	๒๖๙	๕๒๘	๕๘๐
	สระแก้ว	๗๓๙,๒๐๐	-	-	๑๖,๙๑๐	๕๐,๐๐๐	-
ภาค ๗	กาญจนบุรี	๑๒,๙๖๐	-	-	๑๐	๓๐	๕๐๐
	ราชบุรี	๖๘,๐๔๐	-	-	๙๐	๑๖๘	-
ภาค ๘	นครศรีธรรมราช	๔๔๕,๕๐๐	-	-	๑,๑๑๕	๓,๓๕๔	๘,๕๕๐
	ยะลา	๒๒๘,๔๒๐	-	-	๖๕๐	๒,๕๐๐	๑,๕๐๐
ภาค ๙	น่าน	-	๓๙,๓๕๐	-	-	๙๕	-

	อูตรดิตถ์	๑๙๖,๙๖๐	๓๓๗,๒๕๐	๑,๐๐๘	๓,๕๐๖	๑๐,๓๓๓	-
	พิษณุโลก	๑๗๓,๗๖๐	-	๗,๓๐๐	๙๖	๒,๑๕๐	-
	สุโขทัย	๑๔๔,๐๐๐	-	๖๒๐	๒๐๐	๕๗๐	๒,๐๐๐
	พิจิตร	๕๒,๕๖๐	-	-	๗๐	๓๕๐	-
	แพร่	๓,๔๙๑,๙๒๐	-	-	๑,๑๖๐	๓,๑๑๐	๗,๕๐๐
ภาค ๑๐	สุราษฎร์ธานี	๑,๓๐๘,๘๐๐	๔๖๘,๐๐๐	-	๑๕๐	๖๘๘	๓,๑๐๐
ภาค ๑๑	อำนาจเจริญ	๑๘๘,๙๐๐	-	-	๓,๔๐๑	๙,๐๑๑	๘๓
	ยโสธร	๓๔,๓๒๐	-	-	๕๒๓	๑,๗๐๐	๒๐
	อุบลราชธานี	๕๑,๒๐๐	-	-	๘๖๑	๓,๔๐๐	๒๐
	๓๕ จังหวัด	๒๓,๔๖๘,๕๒๐	๔,๒๓๗,๗๕๗	๑๘,๔๒๘	๓๕๑,๘๘๐	๑,๑๑๓,๖๒๖	๕๐,๙๒๕

.....

จึงเรียนมาเพื่อโปรดทราบ

นายภาคท ถาวรฤชรัตน์
อธิบดีกรมทรัพยากรน้ำ
ประธานคณะทำงานศูนย์ปฏิบัติการ
ทรัพยากรธรรมชาติและสิ่งแวดล้อม (ด้านทรัพยากรน้ำ)