



**รายงานการเฝ้าระวังติดตามสถานการณ์น้ำและความช่วยเหลือ  
ศูนย์ปฏิบัติการทรัพยากรธรรมชาติและสิ่งแวดล้อม (ด้านทรัพยากรน้ำ)  
กระทรวงทรัพยากรธรรมชาติและสิ่งแวดล้อม**

**ศูนย์ป้องกันวิกฤติน้ำ กรมทรัพยากรน้ำ**

โทรศัพท์ ๐ ๒๒๗๑ ๖๐๐๐ ต่อ ๖๔๔๕ โทรสาร ๐ ๒๒๗๘ ๖๖๒๙ www.dwr.go.th IDLine: mekhalawoc Email: mekhala@dwr.mail.go.th

**ศูนย์เทคโนโลยีสารสนเทศทรัพยากรน้ำบาดาล กรมทรัพยากรน้ำบาดาล**

โทรศัพท์ ๐ ๒๖๖๖ ๗๐๘๐ โทรสาร ๐ ๒๖๖๖ ๗๑๐๐ www.dgr.go.th Email: itcenter@dgr.mail.go.th

**สำนักงานนโยบายและแผนทรัพยากรธรรมชาติและสิ่งแวดล้อม**

โทรศัพท์ ๐ ๒๒๖๕๖๕๐๐ www.onep.go.th Email: [webmaster@onep.go.th](mailto:webmaster@onep.go.th)

**กรมทรัพยากรธรณี**

โทรศัพท์ ๐ ๒๖๒๑๕๕๐๐ www.dmr.go.th Email: [webmaster@dmr.mail.go.th](mailto:webmaster@dmr.mail.go.th)

รายงานฉบับที่ ๔๓๙/๒๕๖๕

เวลา ๐๘.๐๐ น.

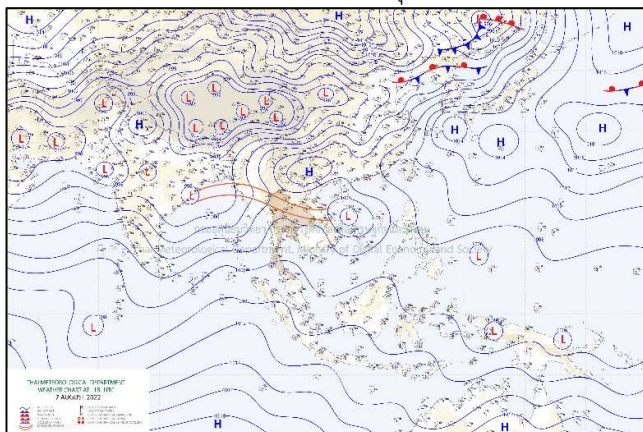
วันที่ ๘ สิงหาคม ๒๕๖๕

เรียน รมว.ทส. เลขานุการ รมว.ทส. ที่ปรึกษา รมว.ทส. ปกท.ทส. รอง ปกท.ทส. อทน. อทบ. และหน่วยงานที่เกี่ยวข้อง

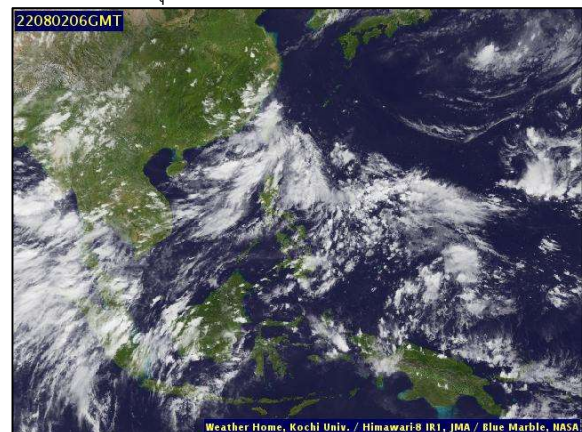
**๑. สถานะอากาศ เวลา ๐๖.๐๐ น. (กรมอุตุนิยมวิทยา)**

พยากรณ์อากาศ ๒๔ ชั่วโมงข้างหน้า ประเทศไทยมีฝนเพิ่มขึ้น โดยมีฝนตกหนักถึงหนักมากบางแห่งในภาคเหนือ ภาคตะวันออกเฉียงเหนือ ภาคกลางรวมทั้งกรุงเทพมหานครและปริมณฑล ภาคตะวันออก และภาคใต้ฝั่งตะวันตก ขอให้ประชาชนบริเวณดังกล่าวระวังอันตรายจากฝนตกหนักถึงหนักมากและฝนที่ตกสะสม ซึ่งอาจทำให้เกิดน้ำท่วมฉับพลันและน้ำป่าไหลหลาก โดยเฉพาะพื้นที่ลาดเชิงเขาใกล้ทางน้ำไหลผ่านและพื้นที่ลุ่มในระยะนี้ สำหรับคลื่นลมบริเวณทะเลอันดามันและอ่าวไทยมีกำลังค่อนข้างแรง ทะเลอันดามันตอนบนมีคลื่นสูง ๒-๓ เมตร บริเวณที่มีฝนฟ้าคะนองคลื่นสูงมากกว่า ๓ เมตร ส่วนอ่าวไทยตอนบนห่างฝั่งมีคลื่นสูงประมาณ ๒ เมตร บริเวณที่มีฝนฟ้าคะนองคลื่นสูงมากกว่า ๒ เมตร ขอให้ชาวเรือเดินเรือด้วยความระมัดระวังและหลีกเลี่ยงการเดินเรือบริเวณที่มีฝนฟ้าคะนอง สำหรับเรือเล็กบริเวณทะเลอันดามันควรออกจากฝั่งจนถึงวันที่ ๙ ส.ค. ๖๕

ทั้งนี้เนื่องจากร่องมรสุมพาดผ่านภาคเหนือและภาคตะวันออกเฉียงเหนือของประเทศไทย เข้าสู่หย่อมความกดอากาศต่ำกำลังแรงบริเวณทะเลจีนใต้ตอนบน ประกอบกับมรสุมตะวันตกเฉียงใต้กำลังค่อนข้างแรงพัดปกคลุมทะเลอันดามัน ประเทศไทย และอ่าวไทย

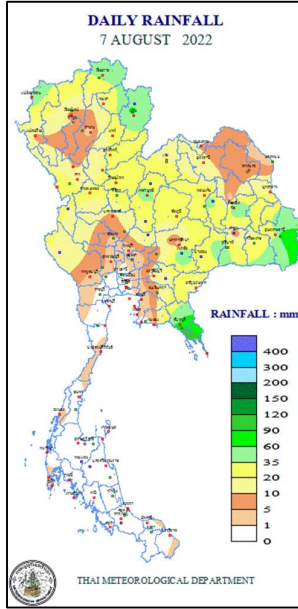


แผนที่อากาศ วันที่ ๘ ส.ค. ๒๕๖๕ เวลา ๐๑.๐๐ น.



ภาพถ่ายดาวเทียม วันที่ ๒ ส.ค. ๒๕๖๕ เวลา ๐๓.๐๐ น.

๒. ปริมาณฝนสะสม ณ เวลา ๐๗.๐๐น.(เมื่อวาน) - ๐๗.๐๐ น.(วันนี้) (กรมอุตุนิยมวิทยา)



จุดตรวจวัด	ปริมาณฝน (มม.)
จ.เชียงใหม่ (ดอยอ่างขาง)	๘๐.๘
จ.น่าน (สภข.)	๗๐.๑
จ.อุบลราชธานี (สภข.)	๖๗.๐
จ.จันทบุรี	๖๖.๒
จ.ร้อยเอ็ด	๖๓.๔
จ.นครราชสีมา (โชคชัย)	๕๕.๘
จ.อำนาจเจริญ	๕๕.๖

๓. ปริมาณฝนสะสมของพื้นที่ลาดเชิงเขา ๑๒ ชม. ที่ผ่านมา (กรมทรัพยากรน้ำ)

รหัสสถานี	จุดตรวจวัด	ปริมาณฝน (มม./๑๒ ชม.)
STNo๕๗๓	บ้านหนองปลา ต.ท่าหิน อ.สวี จ.ชุมพร	๕๐๓.๕
STNo๖๐๕	บ้านปางมะกง ทต.ปึงโค้ง อ.เชียงดาว จ.เชียงใหม่	๓๐๒.๕
STNo๑๐๙๕	บ้านน้ำยาง ต.บ้านกลาง อ.วังทอง จ.พิษณุโลก	๑๔๘.๐
STNo๙๐๑	บ้านห้วยคอม ต.น้ำไผ่ อ.น้ำปาด จ.อุตรดิตถ์	๑๓๒.๐
STNo๑๑๗๘	บ้านมุงเหนือ ต.บ้านมุง อ.เนินมะปราง จ.พิษณุโลก	๑๒๗.๐
STNo๑๒๙๖	บ้านปางสำน ต.ยอด อ.สองแคว จ.น่าน	๑๒๖.๐
STNo๑๔๒๐	บ้านต๋าม ต.บ่อสวก อ.เมืองน่าน จ.น่าน	๑๒๓.๐
STNo๑๑๐๗	บ้านถ้ำพริก ต.บ้านแยง อ.นครไทย จ.พิษณุโลก	๑๑๗.๐
STNo๓๔๒	บ้านผาหลัก ต.ยอด อ.สองแคว จ.น่าน	๑๑๗.๐
STNo๗๘๗	บ้านคลองพร้าว ต.เกาะช้าง อ.เกาะช้าง จ.ตราด	๑๑๐.๐

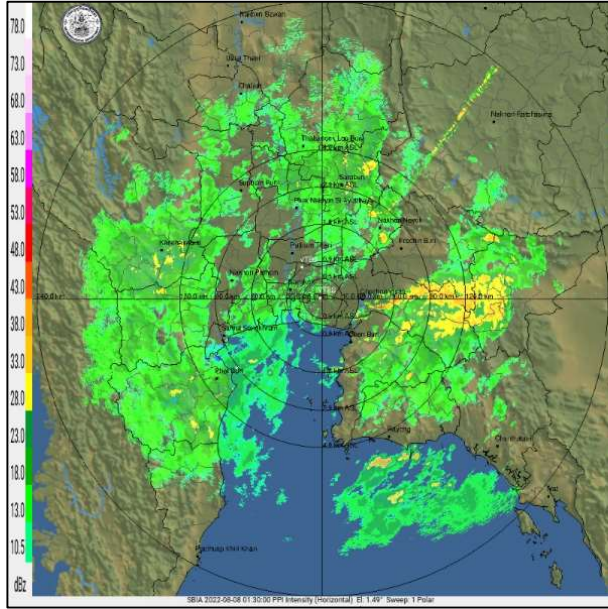
๔. ค่าความชื้นในดิน (กรมทรัพยากรน้ำ/คณะกรรมการแม่น้ำโขง)

ภูมิภาค	ความชื้นในดิน [-] ๑ ก.ค. ๖๕	ความชื้นในดิน [-] ๖ ส.ค. ๖๕	แนวโน้ม
เหนือ	๒๐-๔๐	๒๐-๔๐	ทรงตัว
กลาง	๒๐-๔๐	๔๐-๖๐	เพิ่มขึ้น
ตะวันออกเฉียงเหนือ	๔๐-๖๐	๔๐-๖๐	ทรงตัว
ตะวันออก	๔๐-๖๐	๔๐-๖๐	ทรงตัว
ตะวันตก	๒๐-๔๐	๒๐-๔๐	ทรงตัว
ใต้	๔๐-๖๐	๔๐-๖๐	ทรงตัว

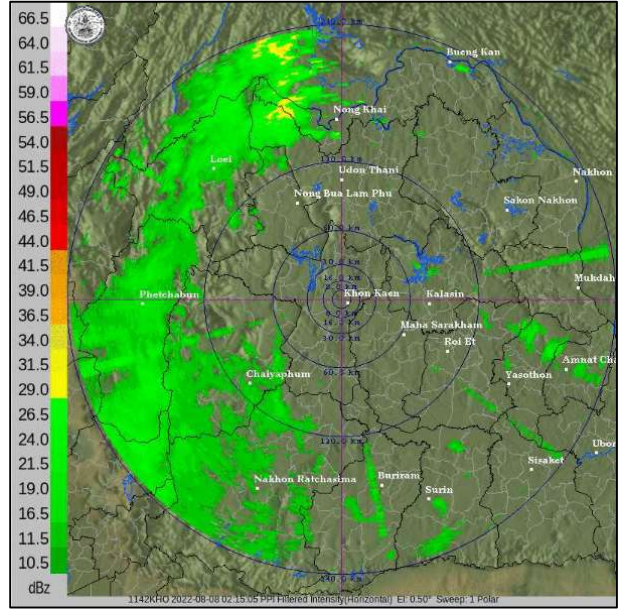
หมายเหตุ : ความชื้นในดิน ๐ หมายถึง ดินที่แห้งสนิท และ ๑๐๐ หมายถึง ดินที่อิ่มน้ำ



**๕. เรดาร์ตรวจอากาศ ณ วันที่ ๘ สิงหาคม ๒๕๖๕ (กรมอุตุนิยมวิทยา)**



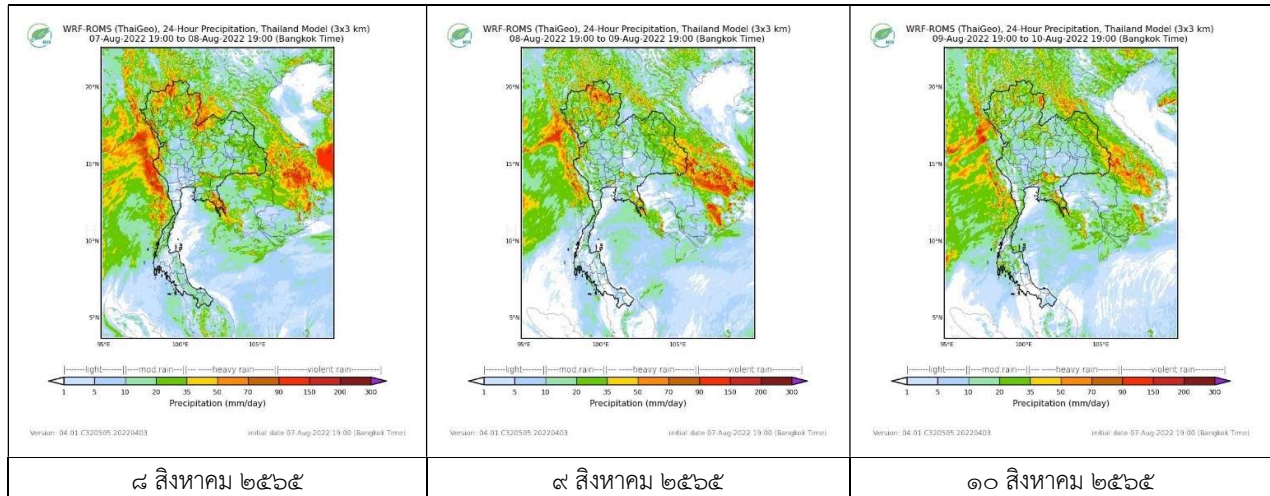
สถานีสุวรรณภูมิ เวลา ๐๘.๓๐ น.



สถานีขอนแก่น เวลา ๐๙.๑๕ น.

จากเรดาร์ตรวจอากาศพบว่ามีกกลุ่มเมฆฝนกระจายทั่วทุกภาคของประเทศไทย

**๖. แผนภาพคาดการณ์ฝนล่วงหน้า ๓ วัน (สถาบันสารสนเทศทรัพยากรน้ำ (องค์การมหาชน))**



**๗. สถานการณ์น้ำในแหล่งเก็บกักน้ำ ณ วันที่ ๗ สิงหาคม ๒๕๖๕ (กรมชลประทาน กรมทรัพยากรน้ำ และสททช.)**

๗.๑ ปริมาณน้ำในอ่างฯ ๔๐,๒๒๑ ล้าน ลบ.ม. คิดเป็นร้อยละ ๕๗ (ปริมาณน้ำใช้การได้ ๑๖,๖๘๔ ล้าน ลบ.ม. คิดเป็นร้อยละ ๓๕) ปริมาณน้ำในอ่างฯ เทียบกับปี ๒๕๖๔ (๓๕,๕๖๐ ล้าน ลบ.ม. คิดเป็นร้อยละ ๕๐) มากกว่าปี ๒๕๖๔ จำนวน ๔,๖๖๒ ล้าน ลบ.ม. ปริมาณน้ำไหลลงอ่างฯ จำนวน ๑๗๖.๘๒ ลบ.ม. ปริมาณน้ำระบาย จำนวน ๑๓๔.๔๖ ล้าน ลบ.ม. สามารถรับน้ำได้อีก ๓๐,๗๐๕ ล้าน ลบ.ม.

อ่างเก็บน้ำ	ความจุที่ รณก. (ล้าน ลบ. ม.)	ปริมาณ น้ำในอ่าง		ปริมาณ น้ำใช้การได้		ปริมาณ น้ำไหลลงอ่าง		ปริมาณ น้ำระบาย		ปริมาณ น้ำรับได้ อีก (ล้าน ม. <sup>๓</sup> ) <small>(ความจุที่ รณ- ปริมาณน้ำ ปัจจุบัน)</small>
		ปริมาณ (ล้าน ม. <sup>๓</sup> )	% น้ำ เก็บ กัก	ปริมาณ (ล้าน ม. <sup>๓</sup> )	% น้ำใช้ การ	วันนี้ (ล้าน ม. ๓)	เมื่อวาน (ล้าน ม. ๓)	วันนี้ (ล้าน ม. ๓)	เมื่อวาน (ล้าน ม. ๓)	
๑.ภูมิพล	๑๓,๔๖๒	๕,๘๖๖	๔๔	๒,๐๕๖	๒๑	๒๓.๑๑	๒๗.๘๔	๗.๐๐	๗.๐๐	๗,๕๙๖
๒.สิริกิติ์	๙,๕๑๐	๔,๑๔๖	๔๔	๑,๒๙๕	๑๙	๑๕.๑๕	๑๖.๑๗	๘.๙๙	๙.๐๐	๕,๓๖๔

๓.จุฬารัตน์	๑๖๔	๙๕	๕๘	๕๙	๔๖	๐.๓๐	๐.๕๑	๐.๕๓	๐.๕๓	๖๙
๔.อุบลรัตน์	๒,๔๓๑	๙๗๒	๔๐	๓๙๑	๒๑	๑๐.๕๙	๑๑.๔๗	๑๓.๘๓	๑๔.๗๓	๑,๔๕๕
๕.ลำปาง	๑,๙๘๐	๑,๐๑๖	๕๑	๙๑๕	๔๙	๖.๖๗	๘.๖๓	๓.๙๐	๓.๙๐	๙๖๔
๖.สิรินธร	๑,๙๖๖	๑,๑๗๓	๖๐	๓๔๑	๓๐	๗.๘๔	๑๔.๐๙	๓.๐๔	๓.๐๓	๗๙๓
๗.ป่าสักชลสิทธิ์	๙๖๐	๓๙๗	๔๑	๓๙๔	๔๑	๑๑.๗๖	๑๑.๗๗	๖.๙๗	๖.๙๘	๕๖๓
๘.ศรีนครินทร์	๑๗,๗๔๕	๑๓,๗๘๑	๗๘	๓,๕๑๖	๔๗	๒๗.๐๓	๓๓.๑๔	๒๐.๐๒	๒๐.๐๖	๓,๙๖๔
๙.วชิราลงกรณ์	๘,๘๖๐	๔,๘๘๔	๕๕	๑,๘๗๒	๓๒	๒๓.๗๗	๒๐.๙๗	๑๕.๐๐	๑๔.๙๓	๓,๙๗๖
๑๐.ขุนด่านปราการชล	๒๒๔	๗๘	๓๕	๗๔	๓๔	๓.๐๑	๑.๐๕	๐.๓๑	๐.๑๙	๑๔๖
๑๑.รัชชประภา	๕,๖๓๙	๓,๓๗๗	๖๐	๒,๐๒๖	๔๗	๗.๘๗	๑๒.๐๘	๑๙.๔๔	๑๙.๑๐	๒,๒๖๒
๑๒.บางกลาง	๑,๔๕๔	๘๘๘	๖๑	๖๑๑	๕๒	๖.๐๗	๔.๘๐	๑๒.๑๓	๑๒.๑๓	๕๖๖

๗.๒ อ่างเก็บน้ำขนาดกลาง ๔๑๒ แห่ง มีปริมาณน้ำ ๓,๓๓๑ ล้าน ลบ.ม. (๖๕%) ปริมาณน้ำใช้การ ๒,๙๔๔ ล้าน ลบ.ม. (๖๒%)

๗.๓ แหล่งน้ำในพื้นที่นอกเขตชลประทาน ๑๐๒,๐๙๙ แห่ง มีปริมาณน้ำรวม ๕,๕๘๓ ล้าน ลบ.ม. (๖๖%)

๗.๔ อ่างเก็บน้ำขนาดกลางนอกเขตชลประทาน ๖๕ แห่ง ภายใต้การดูแลของกรมทรัพยากรน้ำปริมาณน้ำปัจจุบัน ๑๕๘ ล้าน ลบ.ม. (๖๗%)

ภูมิภาค	จำนวน (แห่ง)	ปริมาณรวม (ล้าน ลบ.ม.)	ปริมาณน้ำ (ล้าน ลบ.ม.)							
			เดือน						ปัจจุบัน	
			ก.พ. ๒๕๖๕	มี.ค. ๒๕๖๕	เม.ย. ๒๕๖๕	พ.ค. ๒๕๖๕	มิ.ย. ๒๕๖๕	ก.ค. ๒๕๖๕	๑ ส.ค. ๒๕๖๕	ร้อยละ
เหนือ	๑๗,๒๔๙	๑,๑๐๓	๗๑๒.๐๖	๖๗๓.๕๑	๕๙๒.๑๖	๕๔๔.๐๒	๖๐๙.๖๙	๕๗๓.๐๖	๖๕๑.๔๙	๖๕
ตะวันออกเฉียงเหนือ	๕๔,๕๔๗	๓,๕๖๔	๒,๙๗๒.๔๒	๒,๗๘๑.๙๙	๒,๖๐๑.๘๑	๒,๔๗๕.๐๕	๒,๘๐๙.๗๔	๒,๕๔๓.๙๑	๓,๐๑๒.๓๒	๖๗
กลาง	๑๖,๓๖๗	๑,๑๓๗	๑,๒๑๓.๑๔	๑,๑๕๒.๑๗	๑,๐๘๒.๔๑	๙๖๗.๓๘	๙๔๐.๔๕	๘๖๗.๕๔	๘๘๘.๓๖	๕๕
ตะวันออกเฉียง	๗,๘๐๔	๖๓๕	๗๗๔.๒๓	๗๔๐.๓๙	๖๙๐.๓๒	๖๑๐.๑๕	๕๘๘.๐๙	๕๓๔.๒๓	๖๕๙.๙๘	๖๐
ตะวันตก	๒,๕๐๖	๗๑๑	๑๖๐.๘๒	๑๕๙.๑๕	๑๕๓.๗๒	๑๔๐.๕๘	๑๓๖.๓๔	๑๓๒.๐๓	๑๒๐.๑๙	๖๐
ใต้	๓,๖๒๖	๑,๓๑๙	๒๘๓.๓๖	๓๐๕.๓๘	๓๐๗.๓๘	๒๗๘.๖๖	๒๖๖.๕๐	๒๕๐.๓๐	๒๔๐.๕๗	๖๗
รวม	๑๐๒,๐๙๙.๐๐	๘,๔๗๐	๖,๑๑๖.๐๔	๕,๘๑๒.๕๙	๕,๔๗๗.๘๐	๕,๐๑๕.๘๓	๕,๓๕๐.๘๐	๔,๙๐๑.๐๘	๕,๕๘๒.๙๑	๖๖

๘. สถานการณ์น้ำในประเทศ ณ วันที่ ๕ - ๘ สิงหาคม ๒๕๖๕ (กรมชลประทาน)

สถานี	แม่น้ำ	อำเภอ	จังหวัด	ระดับตลิ่ง (ม. รทก.)	ระดับน้ำ (ม.รทก.)				แนวโน้ม	เปรียบเทียบระดับตลิ่ง
					ศุกร์	เสาร์	อาทิตย์	จันทร์		
					๕ ส.ค.	๖ ส.ค.	๗ ส.ค.	๘ ส.ค.		
P.๑	ปิง	เมือง	เชียงใหม่	๓.๗๐	๑.๕๐	๑.๗๒	๒.๐๐	๑.๗๐	ลดลง	-๒.๐๐
W.๑C	วัง	เมือง	ลำปาง	๕.๒๐	๐.๖๘	๐.๓๐	๐.๒๓	๐.๗๕	เพิ่มขึ้น	-๔.๔๕
Y.๑๖	ยม	บางระกำ	พิษณุโลก	๗.๓๐	๔.๕๒	๔.๖๐	๔.๗๓	๔.๙๗	เพิ่มขึ้น	-๒.๓๓
N.๗A	น่าน	เมือง	พิจิตร	๙.๘๗	๓.๗๘	๓.๔๔	๓.๘๑	๔.๓๖	เพิ่มขึ้น	-๕.๕๑
C.๒	เจ้าพระยา	เมือง	นครสวรรค์	๒๖.๒๐	๑๙.๔๗	๑๙.๓๙	๑๙.๒๘	๑๙.๒๐	ลดลง	-๗.๐๐
C.๑๓	เจ้าพระยา	สรรพยา	ชัยนาท	๑๖.๓๔	๙.๕๙	๙.๕๙	๑๐.๐๖	๑๐.๐๖	ทรงตัว	-๖.๒๘
M.๖A	มูล	สตึก	บุรีรัมย์	๗.๙๕	๕.๗๔	๕.๗๑	๕.๖๘	๕.๖๗	ลดลง	-๒.๒๘
M.๑๙๑	ลำตะคอง	เมือง	นครราชสีมา	๓.๕๐	๒.๐๗	๒.๐๘	๒.๐๖	๑.๙๓	ลดลง	-๑.๕๗
M.๗	มูล	เมือง	อุบลราชธานี	๗.๐๐	๔.๔๔	๔.๔๗	๔.๕๐	๔.๗๐	เพิ่มขึ้น	-๒.๓๐
M.๖๙	ลำเซบก	ตระการพืชผล	อุบลราชธานี	๗.๓๐	๔.๓๒	๔.๒๒	๔.๓๖	๔.๖๖	เพิ่มขึ้น	-๒.๖๔
X.๖๔	คลองท่าแซะ	ท่าแซะ	ชุมพร	๑๗.๑๓	๘.๑๒	๘.๕๘	๙.๙๖	๘.๐๖	ลดลง	-๙.๐๗
X.๑๔๙	คลองกลาย	นบพิตำ	นครศรีธรรมราช	๓๓.๙๖	๒๗.๘๖	๒๗.๘๕	๒๗.๘๔	๒๗.๘๓	ลดลง	-๖.๑๓
X.๒๗๔	แม่น้ำโก-ลก	แว้ง	นราธิวาส	๒๔.๑๘	๑๘.๖๔	๑๘.๖๔	๑๘.๖๑	***	***	***
X.๓๗A	แม่น้ำตาปี	พระแสง	สุราษฎร์ธานี	๑๑.๗๐	๘.๗๔	๘.๕๓	๘.๑๔	๗.๗๗	ลดลง	-๓.๙๓

\*\*\* ยังไม่ได้รับรายงาน

### ๙. สถานการณ์น้ำในพื้นที่ลุ่มน้ำโขง ณ วันที่ ๘ สิงหาคม ๒๕๖๕ (คณะกรรมการจัดการแม่น้ำโขง)

สถานี	ระดับอ้างอิง (ม.รทก.)	ระดับตลิ่ง (ม.)	ระดับน้ำ (ม.)					เปรียบเทียบระดับตลิ่ง (ม.)	ผลต่างของระดับน้ำ (ม.)		แนวโน้ม
			๔ ส.ค.	๕ ส.ค.	๖ ส.ค.	๗ ส.ค.	๘ ส.ค.		๓ วันย้อนหลัง	๕ วันย้อนหลัง	
อ.เชียงแสน จ.เชียงราย	๓๕๗.๑๑๐	๑๒.๘๐	๓.๘๕	๓.๕๐	๓.๐๔	๒.๙๗	๓.๒๐	-๙.๖	๐.๑๖	-๐.๖๕	เพิ่มขึ้น
อ.เชียงคาน จ.เลย	๑๙๔.๑๑๘	๑๖.๐๐	๘.๐๗	๘.๑๘	๘.๒๙	๘.๔๐	๘.๒๖	-๗.๗๔	-๐.๐๓	๐.๑๙	ลดลง
อ.เมือง จ.หนองคาย	๑๕๓.๖๔๘	๑๒.๒๐	๕.๑๓	๕.๒๒	๕.๒๖	๕.๔๘	๕.๗๖	-๖.๔๔	๐.๕๐	๐.๖๓	เพิ่มขึ้น
อ.เมือง จ.นครพนม	๑๓๒.๖๘๐	๑๒.๐๐	๕.๕๙	๕.๖๑	๕.๕๙	๕.๙๘	๖.๔๒	-๕.๕๘	๐.๘๓	๐.๘๓	เพิ่มขึ้น
อ.เมือง จ.มุกดาหาร	๑๒๔.๒๑๙	๑๒.๕๐	๕.๒๔	๕.๓๘	๕.๔๓	๕.๕๐	๖.๑๐	-๖.๔	๐.๖๗	๐.๘๖	เพิ่มขึ้น
อ.โขงเจียม จ.อุบลราชธานี	๘๙.๐๓๐	๑๔.๕๐	๖.๓๒	๖.๔๙	๖.๗๑	๖.๗๔	๗.๑๕	-๗.๓๕	๐.๔๔	๐.๘๓	เพิ่มขึ้น

\*\*\*ไม่มีสถานการณ์

### ๑๐. สถานการณ์เตือนภัย Early Warning ณ วันที่ ๘ สิงหาคม ๒๕๖๕ (กรมทรัพยากรน้ำ)

การแจ้งเตือน	สถานี	การแจ้งเตือน	ช่วงเวลา
<b>เตือนสีแดง (อพยพ)</b>	บ้านปางล้าน ตำบลยอต อำเภอสองแคว จังหวัดน่าน	ปริมาณฝนสะสม ๑๒ ชั่วโมง ๑๒๐.๕ มิลลิเมตร	๘ ส.ค.๖๕/๐๓.๓๘ น.
<b>เตือนสีเหลือง (เตือนภัย)</b>	บ้านคลองสน ตำบลเกาะช้าง อำเภอเกาะช้าง จังหวัดตราด บ้านคลองพร้าว ตำบลเกาะช้าง อำเภอเกาะช้าง จังหวัดตราด บ้านวังไผ่ ตำบลนาไร่หลวง อำเภอสองแคว จังหวัดน่าน บ้านห้วยเลา ตำบลชนแดน อำเภอสองแคว จังหวัดน่าน บ้านผาสีห์ ตำบลผาสีห์ อำเภอเมืองน่าน จังหวัดน่าน บ้านท่าฟ้าเหนือ ตำบลสระ อำเภอเชียงม่วน จังหวัดพะเยา บ้านแม่วังช้าง ตำบลพระธาตุเชิงแกง อำเภोजุน จังหวัดพะเยา บ้านห้วยละเบา ตำบลสะเนียน อำเภอเมืองน่าน จังหวัดน่าน บ้านยาบนาเลิม ตำบลแม่ชะเนิง อำเภอเวียงสา จังหวัดน่าน บ้านขุนสถาน ตำบลสันทะ อำเภอนาน้อย จังหวัดน่าน บ้านด้าม ตำบลบ่อสวก อำเภอเมืองน่าน จังหวัดน่าน บ้านป่ากรอง ตำบลชาติตระการ อำเภอชาติตระการ จ.พิษณุโลก บ้านทุ่งนาคี ตำบลวังยาง อำเภอเนินมะปราง จังหวัดพิษณุโลก บ้านมุงเหนือ ตำบลบ้านมุง อำเภอเนินมะปราง จังหวัดพิษณุโลก บ้านน้ำยาง ตำบลบ้านกลาง อำเภอวังทอง จังหวัดพิษณุโลก บ้านถ้ำพริก ตำบลบ้านแยง อำเภอนครไทย จังหวัดพิษณุโลก บ้านชมภูเหนือ ตำบลชมพู อำเภอเนินมะปราง จังหวัดพิษณุโลก บ้านน้ำพุง ตำบลพทุธบาท อำเภอชนแดน จังหวัดเพชรบูรณ์ บ้านปางต้นผึ้ง ตำบลมะลิกา อำเภอแม่เฒ่า จังหวัดเชียงใหม่ บ้านผาเหล็ก ตำบลยอต อำเภอสองแคว จังหวัดน่าน	ปริมาณฝนสะสม ๑๒ ชั่วโมง ๑๒๙.๕ มิลลิเมตร ปริมาณฝนสะสม ๑๒ ชั่วโมง ๑๔๑.๐ มิลลิเมตร ปริมาณฝนสะสม ๑๒ ชั่วโมง ๙๗.๕ มิลลิเมตร ปริมาณฝนสะสม ๑๒ ชั่วโมง ๑๐๕.๐ มิลลิเมตร ปริมาณฝนสะสม ๑๒ ชั่วโมง ๙๗.๕ มิลลิเมตร ค่าระดับน้ำ ๖.๔๑ เมตร ระดับวิกฤติ ๗.๐๐ เมตร ปริมาณฝนสะสม ๑๒ ชั่วโมง ๑๐๑.๐ มิลลิเมตร ปริมาณฝนสะสม ๑๒ ชั่วโมง ๙๗.๕ มิลลิเมตร ปริมาณฝนสะสม ๑๒ ชั่วโมง ๑๐๑.๕ มิลลิเมตร ปริมาณฝนสะสม ๑๒ ชั่วโมง ๙๘.๐ มิลลิเมตร ค่าระดับน้ำ ๔.๓๐ เมตร ระดับวิกฤติ ๕.๐๐ เมตร ปริมาณฝนสะสม ๑๒ ชั่วโมง ๙๗.๕ มิลลิเมตร ปริมาณฝนสะสม ๑๒ ชั่วโมง ๙๙.๕ มิลลิเมตร ปริมาณฝนสะสม ๑๒ ชั่วโมง ๙๗.๕ มิลลิเมตร ปริมาณฝนสะสม ๑๒ ชั่วโมง ๑๐๔.๐ มิลลิเมตร ค่าระดับน้ำ ๕.๒๔ เมตร ระดับวิกฤติ ๗.๐๐ เมตร ปริมาณฝนสะสม ๑๒ ชั่วโมง ๙๙.๕ มิลลิเมตร ปริมาณฝนสะสม ๑๒ ชั่วโมง ๑๐๑.๕ มิลลิเมตร ปริมาณฝนสะสม ๑๒ ชั่วโมง ๙๘.๐ มิลลิเมตร	๘ ส.ค.๖๕/๐๙.๐๙ น. ๘ ส.ค.๖๕/๐๙.๐๔ น. ๘ ส.ค.๖๕/๐๘.๔๑ น. ๘ ส.ค.๖๕/๐๘.๓๖ น. ๘ ส.ค.๖๕/๐๗.๐๕ น. ๘ ส.ค.๖๕/๐๕.๕๖ น. ๘ ส.ค.๖๕/๐๕.๕๓ น. ๘ ส.ค.๖๕/๐๔.๑๔ น. ๘ ส.ค.๖๕/๐๔.๐๖ น. ๘ ส.ค.๖๕/๐๓.๓๓ น. ๘ ส.ค.๖๕/๐๓.๐๔ น. ๘ ส.ค.๖๕/๐๓.๕๗ น. ๘ ส.ค.๖๕/๐๓.๒๑ น. ๘ ส.ค.๖๕/๐๓.๐๑ น. ๘ ส.ค.๖๕/๐๓.๓๕ น. ๗ ส.ค.๖๕/๒๓.๕๘ น. ๗ ส.ค.๖๕/๒๓.๔๘ น. ๗ ส.ค.๖๕/๒๓.๓๗ น. ๗ ส.ค.๖๕/๒๒.๕๔ น. ๗ ส.ค.๖๕/๒๒.๒๑ น.
<b>เตือนสีเขียว (เฝ้าระวัง)</b>	บ้านห้วยตลาด ตำบลท่าด่าง อำเภอหนองไผ่ จังหวัดเพชรบูรณ์ บ้านผาน้ำน้อย ตำบลพญาแก้ว อำเภอเชียงกลาง จังหวัดน่าน บ้านถ้ำเวียงแก ตำบลนาไร่หลวง อำเภอสองแคว จังหวัดน่าน บ้านศรีวังมูล ตำบลบัวสลี อำเภอแม่ลาว จังหวัดเชียงราย บ้านแม่สุ่นน้อย ตำบลแม่สุ่น อำเภอฝาง จังหวัดเชียงใหม่ บ้านสะไทย ตำบลวังสรรพรส อำเภอขลุ้ง จังหวัดจันทบุรี บ้านเขื่อนแก้ว ตำบลลิ้มตอง อำเภอเมืองน่าน จังหวัดน่าน บ้านผาฮี้ (อาข่า) ตำบลโป่งงาม อำเภอแม่สาย จังหวัดเชียงราย บ้านดงเจริญ ตำบลป่าอ้อดอนชัย อ.เมืองเชียงราย จ.เชียงราย บ้านแม่สรวย ตำบลแม่สรวย อำเภอแม่สรวย จังหวัดเชียงราย บ้านปางผักหม ตำบลลิ้ม อำเภอปง จังหวัดพะเยา บ้านแสนขัน ตำบลบ่อทอง อำเภอทองแสนขัน จังหวัดอุตรดิตถ์ บ้านผาตูป ตำบลผาสีห์ อำเภอเมืองน่าน จังหวัดน่าน บ้านห้วยสะแดง ตำบลงอบ อำเภอทุ่งช้าง จังหวัดน่าน บ้านสองแคว ตำบลนาไร่หลวง อำเภอสองแคว จังหวัดน่าน	ปริมาณฝนสะสม ๑๒ ชั่วโมง ๘๒.๕ มิลลิเมตร ปริมาณฝนสะสม ๑๒ ชั่วโมง ๘๒.๕ มิลลิเมตร ปริมาณฝนสะสม ๑๒ ชั่วโมง ๘๕.๕ มิลลิเมตร ค่าระดับน้ำ ๔.๐๒ เมตร ระดับวิกฤติ ๕.๕๐ เมตร ปริมาณฝนสะสม ๑๒ ชั่วโมง ๘๒.๕ มิลลิเมตร ปริมาณฝนสะสม ๑๒ ชั่วโมง ๙๙.๐ มิลลิเมตร ค่าระดับน้ำ ๓.๐๑ เมตร ระดับวิกฤติ ๔.๐๐ เมตร ปริมาณฝนสะสม ๑๒ ชั่วโมง ๘๒.๕ มิลลิเมตร ปริมาณฝนสะสม ๑๒ ชั่วโมง ๘๒.๕ มิลลิเมตร ค่าระดับน้ำ ๓.๔๘ เมตร ระดับวิกฤติ ๕.๔๐ เมตร ปริมาณฝนสะสม ๑๒ ชั่วโมง ๘๔.๐ มิลลิเมตร ค่าระดับน้ำ ๔.๕๒ เมตร ระดับวิกฤติ ๖.๐๐ เมตร ปริมาณฝนสะสม ๑๒ ชั่วโมง ๘๕.๐ มิลลิเมตร ปริมาณฝนสะสม ๑๒ ชั่วโมง ๘๒.๕ มิลลิเมตร ค่าระดับน้ำ ๓.๐๐ เมตร ระดับวิกฤติ ๔.๐๐ เมตร	๘ ส.ค.๖๕/๐๗.๔๐ น. ๘ ส.ค.๖๕/๐๗.๒๙ น. ๘ ส.ค.๖๕/๐๗.๒๐ น. ๘ ส.ค.๖๕/๐๗.๑๐ น. ๘ ส.ค.๖๕/๐๗.๐๗ น. ๘ ส.ค.๖๕/๐๗.๐๖ น. ๘ ส.ค.๖๕/๐๗.๐๓ น. ๘ ส.ค.๖๕/๐๖.๐๙ น. ๘ ส.ค.๖๕/๐๖.๐๔ น. ๘ ส.ค.๖๕/๐๖.๐๑ น. ๘ ส.ค.๖๕/๐๕.๕๑ น. ๘ ส.ค.๖๕/๐๕.๔๑ น. ๘ ส.ค.๖๕/๐๕.๐๖ น. ๘ ส.ค.๖๕/๐๕.๐๙ น. ๘ ส.ค.๖๕/๐๔.๕๗ น.



การแจ้งเตือน	สถานี	การแจ้งเตือน	ช่วงเวลา
	บ้านน้ำสอ ต่าบลและ อำเภอทุ่งช้าง จังหวัดน่าน	ปริมาณฝนสะสม ๑๒ ชั่วโมง ๘๓.๐ มิลลิเมตร	๘ ส.ค.๖๕/๐๔.๓๘ น.
	บ้านหินประกาย ต่าบลบ้านกลาง อำเภอวังทอง จังหวัดพิษณุโลก	ปริมาณฝนสะสม ๑๒ ชั่วโมง ๘๒.๕ มิลลิเมตร	๘ ส.ค.๖๕/๐๔.๓๘ น.
	บ้านแม่สาย (บ้านถ้ำมาจม) ต.เวียงพางคำ อ.แม่สาย จ.เชียงราย	ค่าระดับน้ำ ๑.๙๗ เมตร ระดับวิกฤติ ๒.๙๐ เมตร	๘ ส.ค.๖๕/๐๓.๕๑ น.
	บ้านใหม่รุ่งเจริญ ต่าบลบ้านคำ อำเภอเมืองลำปาง จังหวัดลำปาง	ค่าระดับน้ำ ๒.๒๗ เมตร ระดับวิกฤติ ๔.๕๐ เมตร	๘ ส.ค.๖๕/๐๓.๓๖ น.
	บ้านด่านคู ตำบลโป่ง อำเภอด่านซ้าย จังหวัดเลย	ปริมาณฝนสะสม ๑๒ ชั่วโมง ๘๕.๐ มิลลิเมตร	๘ ส.ค.๖๕/๐๓.๑๙ น.
	บ้านซำรัฐ ตำบลห้วยเฮี้ย อำเภอนครไทย จังหวัดพิษณุโลก	ปริมาณฝนสะสม ๑๒ ชั่วโมง ๘๒.๕ มิลลิเมตร	๘ ส.ค.๖๕/๐๓.๐๑ น.
	บ้านแก่งไฮ ตำบลหนองกะท้าว อำเภอนครไทย จังหวัดพิษณุโลก	ปริมาณฝนสะสม ๑๒ ชั่วโมง ๘๒.๕ มิลลิเมตร	๘ ส.ค.๖๕/๐๒.๓๙ น.
	บ้านสองแคว ตำบลนาไร่หลวง อำเภอสองแคว จังหวัดน่าน	ค่าระดับน้ำ ๒.๖๑ เมตร ระดับวิกฤติ ๔.๐๐ เมตร	๘ ส.ค.๖๕/๐๒.๐๘ น.
	บ้านชาทองพัฒนา ตำบลบ้านกลาง อำเภอวังทอง จ.พิษณุโลก	ปริมาณฝนสะสม ๑๒ ชั่วโมง ๘๓.๕ มิลลิเมตร	๘ ส.ค.๖๕/๐๒.๐๗ น.
	บ้านท่าข้าม ตำบลวังนกแอ่น อำเภอวังทอง จังหวัดพิษณุโลก	ปริมาณฝนสะสม ๑๒ ชั่วโมง ๘๒.๕ มิลลิเมตร	๘ ส.ค.๖๕/๐๒.๒๓ น.
	บ้านมุขอปากกล้วย ตำบลแม่ฟ้าหลวง อ.แม่ฟ้าหลวง จ.เชียงราย	ปริมาณฝนสะสม ๑๒ ชั่วโมง ๘๓.๕ มิลลิเมตร	๘ ส.ค.๖๕/๐๑.๑๕ น.
	บ้านทอสมาน ตำบลตาปูน อำเภอสอง จังหวัดแพร่	ปริมาณฝนสะสม ๑๒ ชั่วโมง ๘๓.๐ มิลลิเมตร	๘ ส.ค.๖๕/๐๑.๑๙ น.
	บ้านห้วยยาโน ตำบลป่าตึง อำเภอแม่จัน จังหวัดเชียงราย	ปริมาณฝนสะสม ๑๒ ชั่วโมง ๘๔.๕ มิลลิเมตร	๗ ส.ค.๖๕/๒๓.๑๖ น.
	บ้านวังไผ่ ตำบลนาไร่หลวง อำเภอสองแคว จังหวัดน่าน	ปริมาณฝนสะสม ๑๒ ชั่วโมง ๘๘.๕ มิลลิเมตร	๗ ส.ค.๖๕/๒๓.๐๐ น.
	บ้านสลักเพชรเหนือ ตำบลเกาะช้างใต้ อำเภอกิ่งเกาะช้าง จ.ตราด	ปริมาณฝนสะสม ๑๒ ชั่วโมง ๙๙.๕ มิลลิเมตร	๗ ส.ค.๖๕/๑๖.๐๕ น.

\*\*\*สำนักงานทรัพยากรน้ำภาคที่เกี่ยวข้องได้ดำเนินการแจ้งอาสาสมัครและเครือข่าย รวมถึงหน่วยงานที่เกี่ยวข้องในพื้นที่เสี่ยงภัยแล้ว

#### ๑๑. พื้นที่ติดตามและเฝ้าระวังสถานการณ์ธรณีพิบัติภัย ณ วันที่ ๗ สิงหาคม ๒๕๖๕ (กรมทรัพยากรธรณี)

เนื่องจากในพื้นที่เสี่ยงภัยดินถล่มมีฝนตกต่อเนื่อง ประกอบกับมีพื้นที่คาดการณ์ปริมาณน้ำฝนที่อาจก่อให้เกิดดินถล่มล่วงหน้า โดยเฉพาะ ในบริเวณภาคเหนือ จังหวัดเชียงใหม่ เชียงราย น่าน ตาก เพชรบูรณ์ ภาคตะวันออกเฉียงเหนือ จังหวัดชัยภูมิ ภาคตะวันออก จังหวัดระยอง ศูนย์ปฏิบัติการธรณีพิบัติภัยจึงได้ทำการเฝ้าระวังและติดตามสถานการณ์ธรณีพิบัติภัยดินถล่มและน้ำป่าไหลหลากเป็นพิเศษ และจะทำการแจ้ง อาสาสมัครเครือข่ายในพื้นที่เสี่ยงภัยต่อไป

#### ๑๒. เหตุการณ์วิกฤตน้ำปัจจุบัน ณ วันที่ ๘ สิงหาคม ๒๕๖๕ [เวลา ๑๕.๐๐ น.(เมื่อวาน) - ๐๘.๐๐ น. (วันนี้)]

ไม่มีสถานการณ์

#### ๑๓. สถานการณ์ภาวะน้ำท่วม และสถานการณ์ฝนแล้ง/ฝนทิ้งช่วง ณ วันที่ ๘ สิงหาคม ๒๕๖๕ (ปก.)

##### อุทกภัย

ร่องมรสุมพาดผ่านบริเวณภาคเหนือตอนบน และภาคตะวันออกเฉียงเหนือตอนบนเข้าสู่หย่อมความกดอากาศต่ำบริเวณสาธารณรัฐสังคมนิยมเวียดนามตอนบน ประกอบกับมรสุมตะวันตกเฉียงใต้ที่พัดปกคลุมทะเลอันดามัน ประเทศไทย และอ่าวไทย มีกำลังแรงขึ้น ระหว่างวันที่ ๗-๘ สิงหาคม ๒๕๖๕ เกิดสถานการณ์น้ำท่วมฉับพลัน น้ำป่าไหลหลาก และน้ำท่วมขังในพื้นที่ ๔ จังหวัด (เพชรบูรณ์เลย จันทบุรีตราด) ๘ อำเภอ ๑๓ ตำบล ๒๘ หมู่บ้าน ประชาชนได้รับผลกระทบ ๕๗ ครัวเรือน ปัจจุบันสถานการณ์คลี่คลายแล้วทุกจังหวัด

#### ๑๔. การคาดการณ์ลักษณะอากาศ ๗ วันข้างหน้า (ระหว่างวันที่ ๗ - ๑๓ สิงหาคม ๒๕๖๕)

ในช่วงวันที่ ๗ - ๙ ส.ค. ๖๕ ร่องมรสุมพาดผ่านภาคเหนือตอนบน และภาคตะวันออกเฉียงเหนือตอนบนของประเทศไทย เข้าสู่หย่อมความกดอากาศต่ำที่ปกคลุมบริเวณประเทศประเทศเวียดนามตอนบน ประกอบกับมรสุมตะวันตกเฉียงใต้กำลังค่อนข้างแรงพัดปกคลุมทะเลอันดามัน ประเทศไทย และอ่าวไทย ลักษณะเช่นนี้ทำให้ประเทศไทยมีฝนเพิ่มขึ้น และมีฝนตกหนักถึงหนักมากบางแห่งบริเวณภาคเหนือ ภาคตะวันออกเฉียงเหนือ ภาคกลาง รวมทั้งกรุงเทพมหานครและปริมณฑล ภาคตะวันออก และภาคใต้ สำหรับคลื่นลมบริเวณทะเลอันดามันและอ่าวไทยมีกำลังแรงขึ้น โดยทะเลอันดามันตอนบนมีคลื่นสูง ๒-๓ เมตร บริเวณที่มีฝนฟ้าคะนองคลื่นสูงมากกว่า ๓ เมตร ส่วนบริเวณอ่าวไทยตอนบนมีคลื่นสูงประมาณ ๒ เมตร บริเวณที่มีฝนฟ้าคะนองคลื่นสูงมากกว่า ๒ เมตร ส่วนในช่วงวันที่ ๑๐ - ๑๓ ส.ค. ๖๕ ร่องมรสุมจะเลื่อนขึ้นไปพาดผ่านบริเวณประเทศเมียนมา ประเทศลาวตอนบน เข้าสู่หย่อมความกดอากาศต่ำบริเวณประเทศเวียดนามตอนบน ประกอบกับมรสุมตะวันตกเฉียงใต้ที่พัดปกคลุมทะเลอันดามัน ประเทศไทย และอ่าวไทยจะมีกำลังอ่อนลง แต่ยังคงทำให้ประเทศไทยมีฝนตกหนักบางแห่งบริเวณภาคเหนือ ภาคตะวันออกเฉียงเหนือ และภาคตะวันออก สำหรับคลื่นลมบริเวณทะเลอันดามันและอ่าวไทยจะมีกำลังอ่อนลง โดยบริเวณทะเลอันดามันตอนบนและอ่าวไทยตอนบนคลื่นสูง ๑-๒ เมตร บริเวณที่มีฝนฟ้าคะนองคลื่นสูงมากกว่า ๒ เมตร ส่วนบริเวณทะเลอันดามันตอนล่างและอ่าวไทยตอนล่างคลื่นสูงประมาณ ๑ เมตร บริเวณที่มีฝนฟ้าคะนองคลื่นสูง ๑-๒ เมตร

อนึ่ง ในช่วงวันที่ ๗ - ๘ ส.ค. ๖๕ หย่อมความกดอากาศต่ำบริเวณทะเลจีนใต้ตอนบน จะทวีกำลังแรงขึ้นเป็นพายุหมุนเขตร้อนในระยะต่อไป และคาดว่าจะเคลื่อนขึ้นฝั่งบริเวณประเทศจีนตอนใต้ ในช่วงวันที่ ๑๐ - ๑๑ ส.ค. ๖๕ โดยไม่ส่งผลกระทบต่อตรงต่อลักษณะอากาศของประเทศไทย

#### ๑๕. ความช่วยเหลือภัยแล้งสะสมของกรมทรัพยากรน้ำ

ความช่วยเหลือในพื้นที่ประสบปัญหาภัยแล้ง ตั้งแต่วันที่ ๑ ตุลาคม ๒๕๖๔ - ๔ สิงหาคม ๒๕๖๕

หน่วยงาน	จังหวัด	ปริมาณการสูบน้ำ (ลบ.ม.)	ปริมาณการแจกจ่ายน้ำสะอาด (ลิตร)	น้ำดื่มบรรจุขวด (ขวด)	ประโยชน์ที่ได้รับ		
					อุปโภค-บริโภค		พื้นที่เกษตร (ไร่)
					ครัวเรือน	ประชากร	
ภาค ๑	ลำปาง	๓๙๗,๘๐๐	๒,๑๘๖,๗๔๗	๗,๙๔๐	๑๖๗,๖๗๘	๔๔๗,๘๕๒	๒,๑๐๐
	ลำพูน	๓๓๙,๐๐๐	-	-	-	-	๑,๐๐๐
	เชียงใหม่	-	๑๖๐,๖๑๔	๖๐๐	๒๑,๒๐๑	๘๗,๖๗๕	-
	แม่ฮ่องสอน	-	๑๕๗,๖๐๒	-	๙,๒๔๘	๖๐,๙๘๖	-
	เชียงราย	๑๘๒,๐๐๐	๔๖๗,๙๔๗	๙๖๐	๕๗,๖๗๑	๑๗๙,๒๗๗	-
	กำแพงเพชร	-	๑๕๖,๒๔๗	-	๔๔,๑๒๕	๑๗๙,๓๑๐	-
ภาค ๒	นครสวรรค์	๑,๗๖๙,๐๔๐	๓๖,๐๐๐	-	๑,๔๗๔	๑,๖๐๐	๑,๙๐๐
	เพชรบูรณ์	๒๑๗,๐๘๐	-	-	๔๗๗	-	๘๐๐
	สระบุรี	-	๙๖,๐๐๐	-	-	๓๐๐	-
ภาค ๓	อุดรธานี	๓,๔๙๖,๖๐๐	๑๓๒,๐๐๐	-	๕,๕๐๕	๑๗,๗๔๙	๑,๒๗๐
	เลย	๔๘,๐๐๐	-	-	๔๔๕	๑,๓๗๗	๒,๐๐๐
	สกลนคร	๑,๐๖๗,๐๐๐	-	-	๑๓๕	๑๓๕	๖,๕๐๐
ภาค ๔	ขอนแก่น	๑,๔๖๙,๘๘๐	-	-	๒,๕๔๓	๙,๖๗๓	-
	มหาสารคาม	๔๗๖,๑๘๐	-	-	๑,๗๒๐	๕,๕๕๙	-
ภาค ๕	นครราชสีมา	๑,๒๘๓,๐๐๐	-	-	๔,๒๒๖	๑๕,๘๔๑	๔,๘๐๐
	ศรีสะเกษ	๔๒,๐๐๐	-	-	๔๙	๒๔๔	-
	บุรีรัมย์	๓๐๐,๐๐๐	-	-	๑,๐๓๕	๔,๐๙๕	-
ภาค ๖	ปราจีนบุรี	๑,๘๐๘,๐๐๐	-	-	๒,๐๕๐	๖,๒๕๐	๑,๕๘๐
	จันทบุรี	๓,๓๕๘,๘๐๐	-	-	๓,๒๘๗	๗,๗๑๖	๕,๑๒๒
	ระยอง	๗๗,๖๐๐	-	-	๒๖๙	๕๒๘	๕๘๐
	สระแก้ว	๗๓๙,๒๐๐	-	-	๑๖,๙๑๐	๕๐,๐๐๐	-
ภาค ๗	กาญจนบุรี	๑๒,๙๖๐	-	-	๑๐	๓๐	๕๐๐
	ราชบุรี	๖๘,๐๔๐	-	-	๙๐	๑๖๘	-
ภาค ๘	นครศรีธรรมราช	๔๕๕,๕๐๐	-	-	๑,๑๑๕	๓,๓๕๔	๘,๕๕๐
	ยะลา	๒๒๘,๔๒๐	-	-	๖๕๐	๒,๕๐๐	๑,๕๐๐
ภาค ๙	น่าน	-	๓๙,๓๕๐	-	-	๙๕	-
	อุดรดิตถ์	๑๙๖,๙๖๐	๓๓๗,๒๕๐	๑,๐๐๘	๓,๕๐๖	๑๐,๓๓๓	-
	พิษณุโลก	๑๗๓,๗๖๐	-	๗,๓๐๐	๙๖	๒,๑๕๐	-
	สุโขทัย	๑๔๔,๐๐๐	-	๖๒๐	๒๐๐	๕๗๐	๒,๐๐๐
	พิจิตร	๕๒,๕๖๐	-	-	๗๐	๓๕๐	-
	แพร่	๓,๔๙๑,๙๒๐	-	-	๑,๑๖๐	๓,๑๑๐	๗,๕๐๐
ภาค ๑๐	สุราษฎร์ธานี	๑,๓๐๘,๘๐๐	๔๖๘,๐๐๐	-	๑๕๐	๖๘๘	๓,๑๐๐
ภาค ๑๑	อำนาจเจริญ	๑๘๘,๙๐๐	-	-	๓,๔๐๑	๙,๐๑๑	๘๓
	ยโสธร	๓๔,๓๒๐	-	-	๕๒๓	๑,๗๐๐	๒๐
	อุบลราชธานี	๕๑,๒๐๐	-	-	๘๖๑	๓,๔๐๐	๒๐
๓๕ จังหวัด	๒๓,๔๖๘,๕๒๐	๔,๒๓๗,๗๕๗	๑๘,๔๒๘	๓๕๑,๘๘๐	๑,๑๑๓,๖๒๖	๕๐,๙๒๕	

จึงเรียนมาเพื่อโปรดทราบ

นายภาคล ถาวรฤกษ์รัตน์  
อธิบดีกรมทรัพยากรน้ำ  
ประธานคณะทำงานศูนย์ปฏิบัติการ  
ทรัพยากรธรรมชาติและสิ่งแวดล้อม (ด้านทรัพยากรน้ำ)