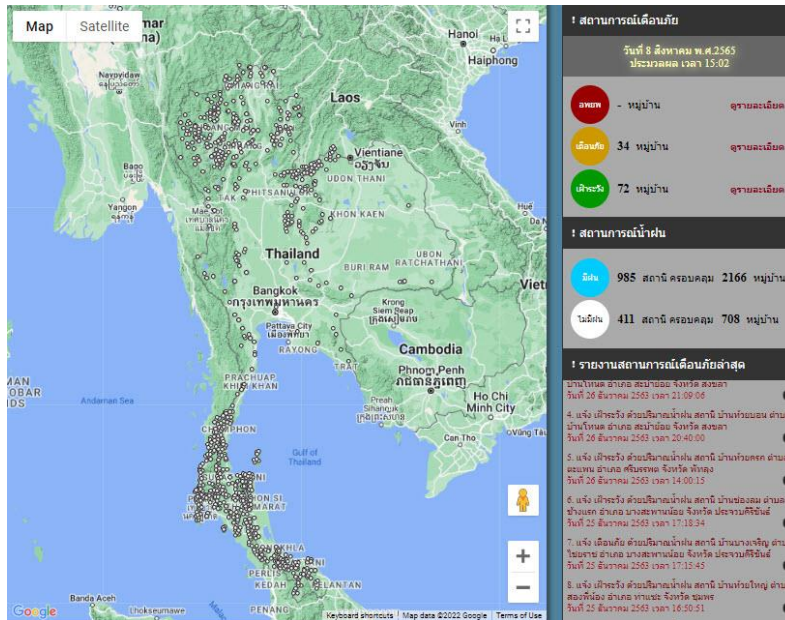


รายงานสถานการณ์พื้นที่เสี่ยงอุทกภัยน้ำหลากในเขตพื้นที่ลัดเชิงเขา

วันที่ 8 สิงหาคม 2565 เวลา 15:00 น.

1) Early Warning System (8 ส.ค. 2565 เวลา 15.00 น)

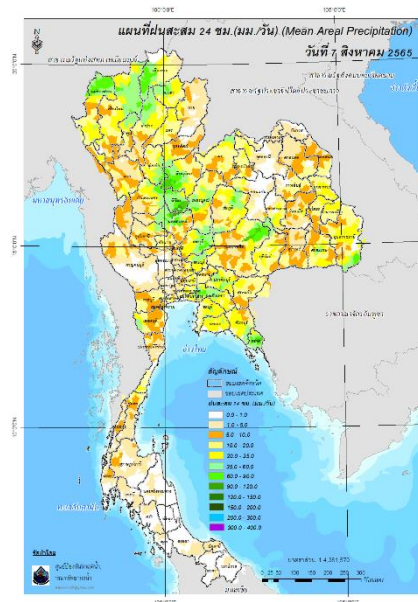
สถานี Early Warning System ที่มีฝนตกทั้งหมด 985 สถานี ครอบคลุม 2,166 หมู่บ้าน มีการแจ้งเตือนภัย 34 หมู่บ้าน เฝ้าระวัง 72 หมู่บ้าน



ที่มา : สำนักวิจัย พัฒนาและอุทกวิทยา

2) ปริมาณฝน

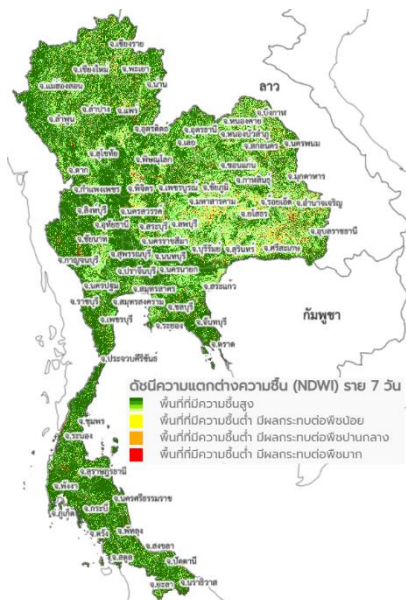
ผลการเปรียบเทียบปริมาณฝนสะสม 24 ชั่วโมง ของวันที่ 7 – 8 สิงหาคม 2565 (เวลา 15:00 น.) จากระบบของ Mekong River Commission Flash Flood Guidance System (MRCFFGS) แสดงให้เห็นว่ามีปริมาณฝนตกบริเวณภาคเหนือ ภาคตะวันออกเฉียงเหนือ ภาคกลางบางส่วน และภาคตะวันออก มีปริมาณฝนสะสมประมาณ 60 - 90 มม./วัน ส่วนบริเวณจังหวัดพิษณุโลก เพชรบูรณ์ นครราชสีมา และตราด มีปริมาณฝนสะสมประมาณ 90 - 120 มม./วัน และบริเวณจังหวัดพิจิตร และนครสวรรค์ มีปริมาณฝนสะสมประมาณ 120 - 150 มม./วัน



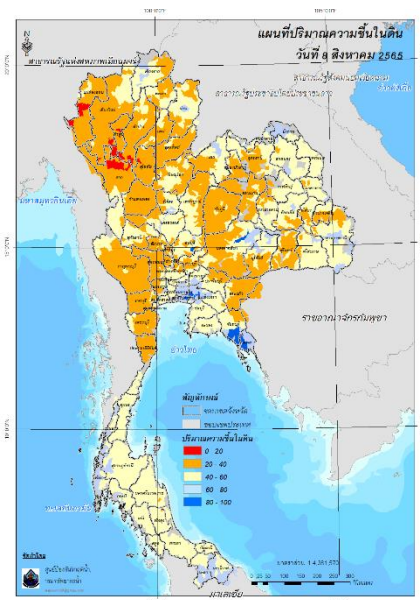
ปริมาณฝนสะสม 24 ชั่วโมง (MRCFFGS)

3) ปริมาณความชื้นในดิน

ปริมาณความชื้นในดินจากแผนที่ดาวเทียมของ Gistda (ดัชนีความแตกต่าง (NDWI) ราย 7 วัน) และค่าความชื้นในดินที่ได้จากระบบ MRCFFGS พบว่าบริเวณจังหวัดลพบุรี นครราชสีมา กรุงเทพมหานคร สมุทรปราการ ฉะเชิงเทรา จันทบุรี และตราด มีค่าความชื้นอยู่ในเกณฑ์ประมาณร้อยละ 60 - 80 สภาวะดังกล่าวหมายถึงดินในพื้นที่บริเวณดังกล่าวยังสามารถรองรับปริมาณน้ำฝนได้อีกประมาณ 40% ก่อนที่จะเข้าสู่สภาพอิ่มตัว

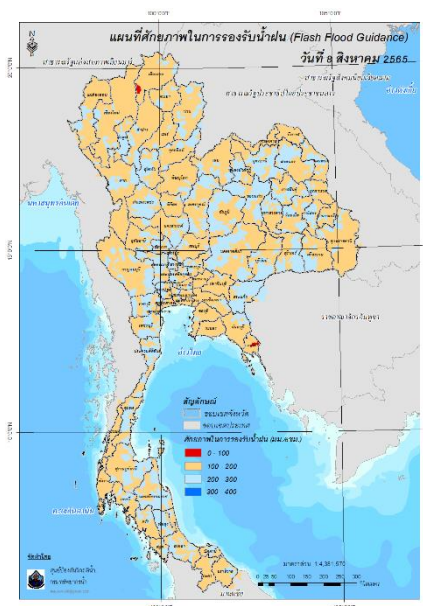


แผนที่ดาวเทียมของ Gistda
(2 - 8 ส.ค. 65)



ปริมาณความชื้นในดิน (MRCFFGS)

4) ศักยภาพในการรองรับน้ำฝน FFG (Flash Flood Guidance)



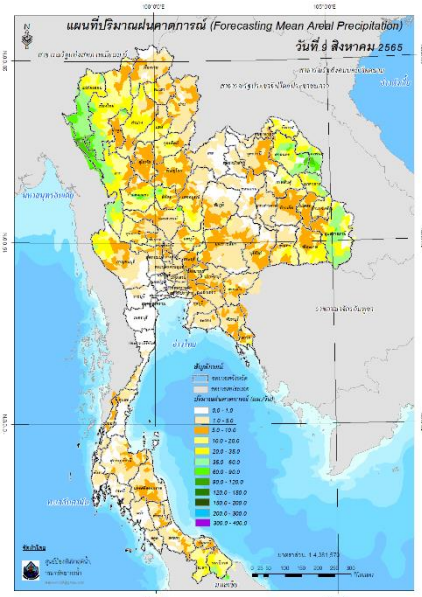
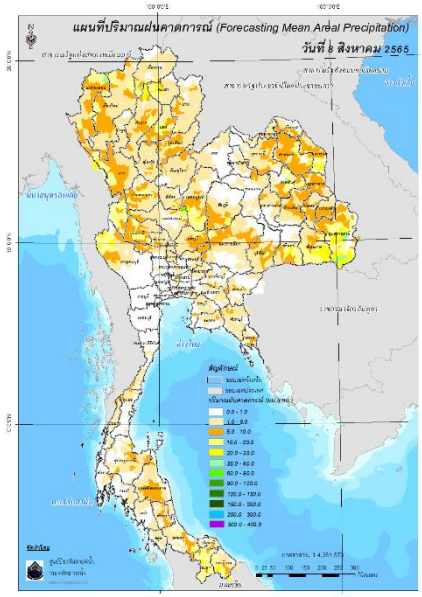
โดยศักยภาพในการรองรับน้ำฝนของพื้นที่จังหวัดเชียงราย และตราด สามารถรองรับปริมาณฝนได้น้อยกว่า 100 มม./6ชม

FFG หมายถึง ค่าความสามารถในการรองรับปริมาณฝนของพื้นที่นั้นๆ ก่อนที่จะเกิดสภาวะน้ำล้นตลิ่งที่จุดออกของปลายพื้นที่ โดยค่า FFG 06-hr หมายถึง ปริมาณฝนที่จะส่งผลให้เกิดสภาวะน้ำล้นตลิ่งที่ปลายลุ่มน้ำในอีก 6 ชั่วโมงข้างหน้า (มม./6ชม.)

5) ปริมาณฝนคาดการณ์ล่วงหน้า

ปริมาณฝนคาดการณ์ในวันที่ 8 สิงหาคม 2565 เวลา 21.00 น. บริเวณภาคเหนือบางส่วน ภาคตะวันออกเฉียงเหนือ ภาคตะวันตก และภาคใต้บางส่วน จะมีปริมาณฝนสะสม 6 ชั่วโมงข้างหน้า 20 - 35 มม. ส่วนบริเวณจังหวัดแม่ฮ่องสอน เชียงราย พะเยา กาฬสินธุ์ และอุบลราชธานี จะมีปริมาณฝนสะสม 6 ชั่วโมงข้างหน้า 35 - 60 มม. ส่วนบริเวณจังหวัดนครสวรรค์ จะมีปริมาณฝนสะสม 6 ชั่วโมงข้างหน้า 60 - 90 มม.

ปริมาณฝนคาดการณ์ในวันที่ 9 สิงหาคม 2565 เวลา 15.00 น. บริเวณภาคกลาง ตะวันออก และภาคใต้ จะมีปริมาณฝนสะสม 24 ชั่วโมงข้างหน้า 5 - 10 มม. ส่วนบริเวณภาคเหนือ และภาคตะวันออกเฉียงเหนือบางส่วน จะมีปริมาณฝนสะสม 24 ชั่วโมงข้างหน้า 60 - 90 มม. ส่วนบริเวณจังหวัดเชียงใหม่ ตาก สกลนคร และนครพนม จะมีปริมาณฝนสะสม 24 ชั่วโมงข้างหน้า 90 - 120 มม. ส่วนบริเวณแม่ฮ่องสอน จะมีปริมาณฝนสะสม 24 ชั่วโมงข้างหน้า 120 - 150 มม.



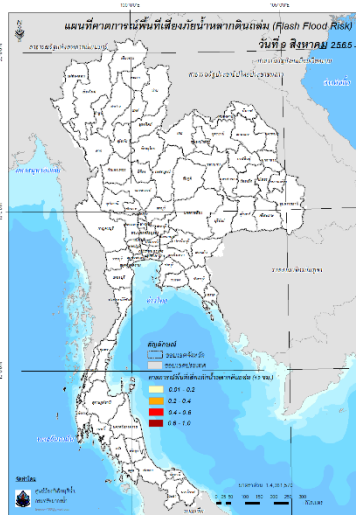
ปริมาณฝนคาดการณ์ในวันที่ 8 สิงหาคม 2565

ปริมาณฝนคาดการณ์ในวันที่ 9 สิงหาคม 2565

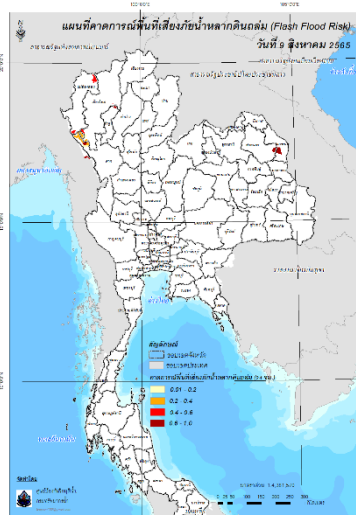
6) ความเสี่ยงจากน้ำท่วม

- การคาดการณ์พื้นที่เสี่ยงภัยน้ำหลากดินถล่มจากข้อมูล MRCFFGS วันที่ 8 สิงหาคม 2565 ในอีก 12 ชม. 24 ชม. และ 36 ชม. พบพื้นที่เสี่ยงบริเวณจังหวัดแม่ฮ่องสอน(อ.ปาย สบเมย)จ.เชียงใหม่(อ.อมก๋อย)จ.ลำพูน(อ.เมือง บ้านธิ)จ.ตาก(อ.ท่าสองยาง)จ.สกลนคร(อ.โพนนาแก้ว)จ.นครพนม(อ.เมือง ปลาปาก)

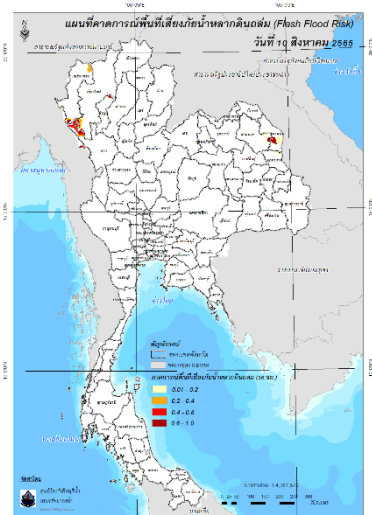
แผนที่แสดงการคาดการณ์พื้นที่เสี่ยงภัยน้ำหลากดินถล่ม วันที่ 8 สิงหาคม 2565



วันที่ 9 ส.ค. 2565 (03:00 น.)



วันที่ 9 ส.ค. 2565 (15:00 น.)



วันที่ 10 ส.ค. 2565 (03:00 น.)

คำแนะนำ: ข้อมูลดังกล่าวเป็นการคาดการณ์พื้นที่เสี่ยงภัยน้ำหลาก โดยอาศัยข้อมูลปริมาณฝนจากดาวเทียม ดังนั้นรายงานฉบับนี้ควรใช้งานควบคู่ไปกับการตรวจวัดปริมาณฝนจริงภาคสนาม และข้อมูลจากเรดาร์เพื่อประกอบการตัดสินใจ