



**รายงานการเฝ้าระวังติดตามสถานการณ์น้ำและความช่วยเหลือ  
ศูนย์ปฏิบัติการทรัพยากรธรรมชาติและสิ่งแวดล้อม (ด้านทรัพยากรน้ำ)  
กระทรวงทรัพยากรธรรมชาติและสิ่งแวดล้อม**

**ศูนย์ป้องกันวิกฤติน้ำ กรมทรัพยากรน้ำ**

โทรศัพท์ ๐ ๒๒๗๑ ๖๐๐๐ ต่อ ๖๔๔๕ โทรสาร ๐ ๒๒๘๘ ๖๖๒๙ [www.dwr.go.th](http://www.dwr.go.th) IDLine: mekhalawoc Email: mekhala@dwr.mail.go.th

**ศูนย์เทคโนโลยีสารสนเทศทรัพยากรน้ำบาดาล กรมทรัพยากรน้ำบาดาล**

โทรศัพท์ ๐ ๒๖๖๖ ๗๐๙๐ โทรสาร ๐ ๒๖๖๖ ๗๑๐๐ [www.dgr.go.th](http://www.dgr.go.th) Email: itcenter@dgr.mail.go.th

**สำนักงานนโยบายและแผนทรัพยากรธรรมชาติและสิ่งแวดล้อม**

โทรศัพท์ ๐ ๒๒๖๕๖๕๐๐ [www.onep.go.th](http://www.onep.go.th) Email: [webmaster@onep.go.th](mailto:webmaster@onep.go.th)

**กรมทรัพยากรธรณี**

โทรศัพท์ ๐ ๒๖๒๑๙๕๐๐ [www.dmr.go.th](http://www.dmr.go.th) Email: [webmaster@dmr.mail.go.th](mailto:webmaster@dmr.mail.go.th)

รายงานฉบับที่ ๔๔๒/๒๕๖๕

เวลา ๑๕.๐๐ น.

วันที่ ๙ สิงหาคม ๒๕๖๕

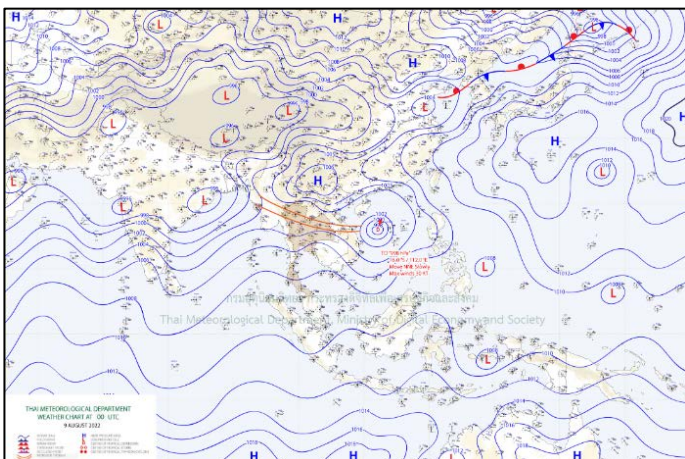
เรียน รว.ทส. เลขาธิการ รว.ทส. ที่ปรึกษา รว.ทส. ปกท.ทส. รอง ปกท.ทส. อทน. อทบ. และหน่วยงานที่เกี่ยวข้อง

**๑. สถานะอากาศ เวลา ๑๒.๐๐ น. (กรมอุตุนิยมวิทยา)**

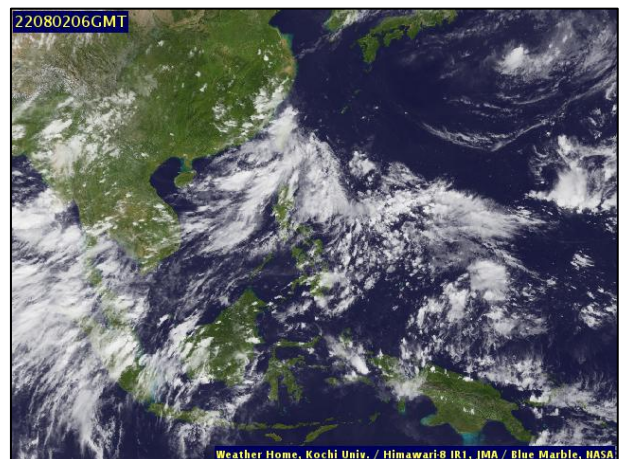
พยากรณ์อากาศ ๒๔ ชั่วโมงข้างหน้า บริเวณภาคเหนือ ภาคตะวันออกเฉียงเหนือ และภาคกลาง มีฝนตกหนักบางแห่ง โดยมีฝนตกหนักถึงหนักมากบางแห่งในภาคตะวันออกเฉียงเหนือ ขอให้ประชาชนบริเวณดังกล่าวระวังอันตรายจากฝนตกหนักถึงหนักมากและฝนที่ตกสะสมซึ่งอาจทำให้เกิดน้ำท่วมฉับพลันและน้ำป่าไหลหลากโดยเฉพาะพื้นที่ลาดเชิงเขาใกล้ทางน้ำไหลผ่าน และพื้นที่ลุ่มไว้ด้วย สำหรับคลื่นลมบริเวณทะเลอันดามันตอนบนมีกำลังค่อนข้างแรง คลื่นสูง ๒-๓ เมตร บริเวณที่มีฝนฟ้าคะนองคลื่นสูงมากกว่า ๓ เมตร อ่าวไทยตอนบนมีคลื่นสูงประมาณ ๒ เมตร และบริเวณที่มีฝนฟ้าคะนองคลื่นสูงมากกว่า ๒ เมตร ขอให้ชาวเรือในบริเวณดังกล่าวเดินเรือด้วยความระมัดระวังและหลีกเลี่ยงการเดินเรือในพื้นที่ฝนฟ้าคะนอง และเรือเล็กบริเวณทะเลอันดามันตอนบนควรออกจากฝั่งต่อไปอีก ๑ วัน

ทั้งนี้เนื่องจากร่องมรสุมพาดผ่านภาคเหนือและภาคตะวันออกเฉียงเหนือตอนบน เข้าสู่พายุดีเปรสชันในทะเลจีนใต้ตอนบน ประกอบกับมรสุมตะวันตกเฉียงใต้กำลังค่อนข้างแรงยังคงพัดปกคลุมทะเลอันดามัน ภาคใต้ และอ่าวไทย

อนึ่ง พายุดีเปรสชันในทะเลจีนใต้ตอนบน คาดว่าจะทวีกำลังแรงขึ้นและเคลื่อนขึ้นฝั่งประเทศเวียดนามตอนบนในวันที่ ๑๑ ส.ค. ๖๕

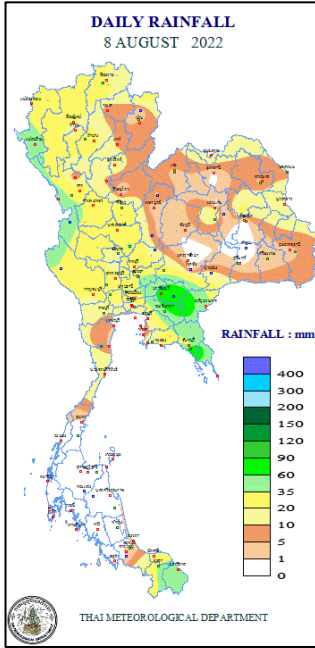


แผนที่อากาศ วันที่ ๙ ส.ค. ๒๕๖๕ เวลา ๐๗.๐๐ น.



ภาพถ่ายดาวเทียม วันที่ ๒ ส.ค. ๒๕๖๕ เวลา ๑๓.๐๐ น.

๒. ปริมาณฝนสะสม ณ เวลา ๐๗.๐๐น.(เมื่อวาน) - ๐๗.๐๐ น.(วันนี้) (กรมอุตุนิยมวิทยา)



จุดตรวจวัด	ปริมาณฝน (มม.)
จ.นครนายก	๑๐๔.๓
จ.ปราจีนบุรี (กบินทร์บุรี)	๘๘.๕
จ.สระแก้ว	๘๒.๗
จ.ฉะเชิงเทรา	๕๔.๘
จ.ตาก (แม่สอด)	๕๐.๘
จ.เชียงใหม่ (ดอยอ่างขาง)	๔๖.๑
จ.เชียงราย (แม่สะเรียง)	

๓. ปริมาณฝนสะสมของพื้นที่ลาดเชิงเขา ๑๒ ชม. ที่ผ่านมา (กรมทรัพยากรน้ำ)

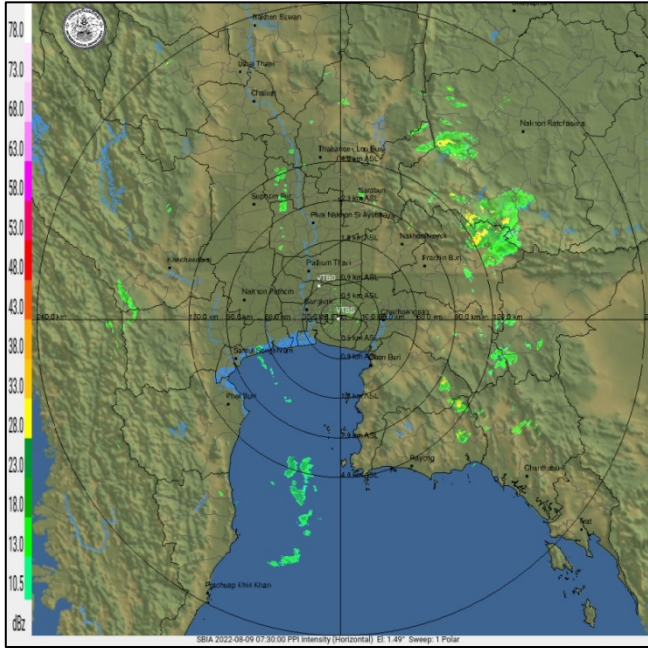
รหัสสถานี	จุดตรวจวัด	ปริมาณฝน (มม./๑๒ ชม.)
STN๑๑๗๘	บ้านมุงเหนือ ต.บ้านมุง อ.เนินมะปราง จ.พิษณุโลก	๑๒๙.๐
STN๑๗๙๐	บ้านดง ต.สาริกา อ.เมืองนครนายก จ.นครนายก	๑๒๒.๕
STN๑๑๕๘	บ้านดงขนุน ต.ธารทอง อ.พาน จ.เชียงราย	๑๑๑.๐
STN๑๕๘๒	บ้านหัวบุง ต.เนินหอม อ.เมืองปราจีนบุรี จ.ปราจีนบุรี	๙๐.๐
STN๐๙๐๙	บ้านช่วงชมภู ต.เตาปูน อ.สอง จ.แพร่	๘๘.๕
STN๐๔๐๙	บ้านห้วยบง ต.บ้านจันทร์ อ.แม่แจ่ม จ.เชียงใหม่	๘๘.๐
STN๐๓๓๑	บ้านชมภูเหนือ ต.ชมพู อ.เนินมะปราง จ.พิษณุโลก	๘๓.๕
STN๑๕๙๐	บ้านบึงไม้ ต.ชะอม อ.แก่งคอย จ.สระบุรี	๘๓.๕
STN๑๕๘๔	บ้านท่ามะปราง ต.นาหินลาด อ.ปากพลี จ.นครนายก	๗๙.๐
STN๑๕๙๓	บ้านวังรี ต.เขาพระ อ.เมืองนครนายก จ.นครนายก	๗๗.๕

๔. ค่าความชื้นในดิน (กรมทรัพยากรน้ำ/คณะกรรมการแม่น้ำโขง)

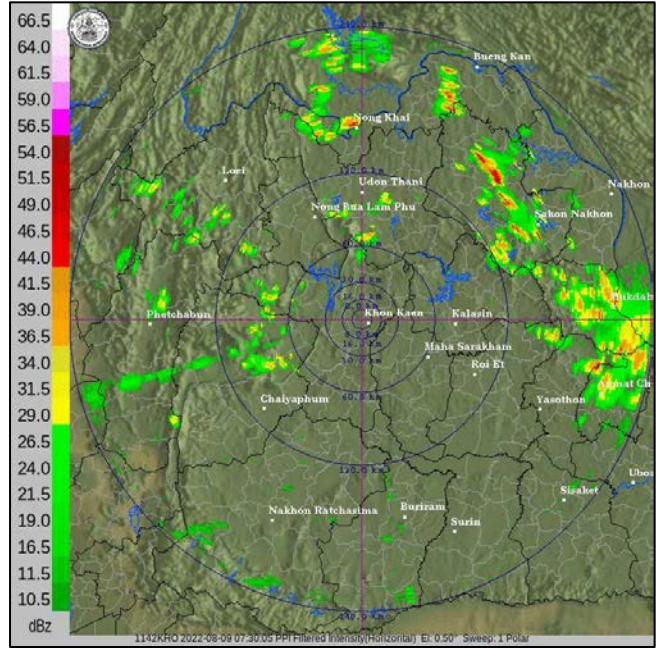
ภูมิภาค	ความชื้นในดิน [-] ๑ ก.ค. ๖๕	ความชื้นในดิน [-] ๖ ส.ค. ๖๕	แนวโน้ม
เหนือ	๒๐-๔๐	๒๐-๔๐	ทรงตัว
กลาง	๒๐-๔๐	๔๐-๖๐	เพิ่มขึ้น
ตะวันออกเฉียงเหนือ	๔๐-๖๐	๔๐-๖๐	ทรงตัว
ตะวันออก	๔๐-๖๐	๔๐-๖๐	ทรงตัว
ตะวันตก	๒๐-๔๐	๒๐-๔๐	ทรงตัว
ใต้	๔๐-๖๐	๔๐-๖๐	ทรงตัว

หมายเหตุ : ความชื้นในดิน ๐ หมายถึง ดินที่แห้งสนิท และ ๑๐๐ หมายถึง ดินที่อิ่มน้ำ

**๕. เรดาร์ตรวจอากาศ ณ วันที่ ๙ สิงหาคม ๒๕๖๕ (กรมอุตุนิยมวิทยา)**



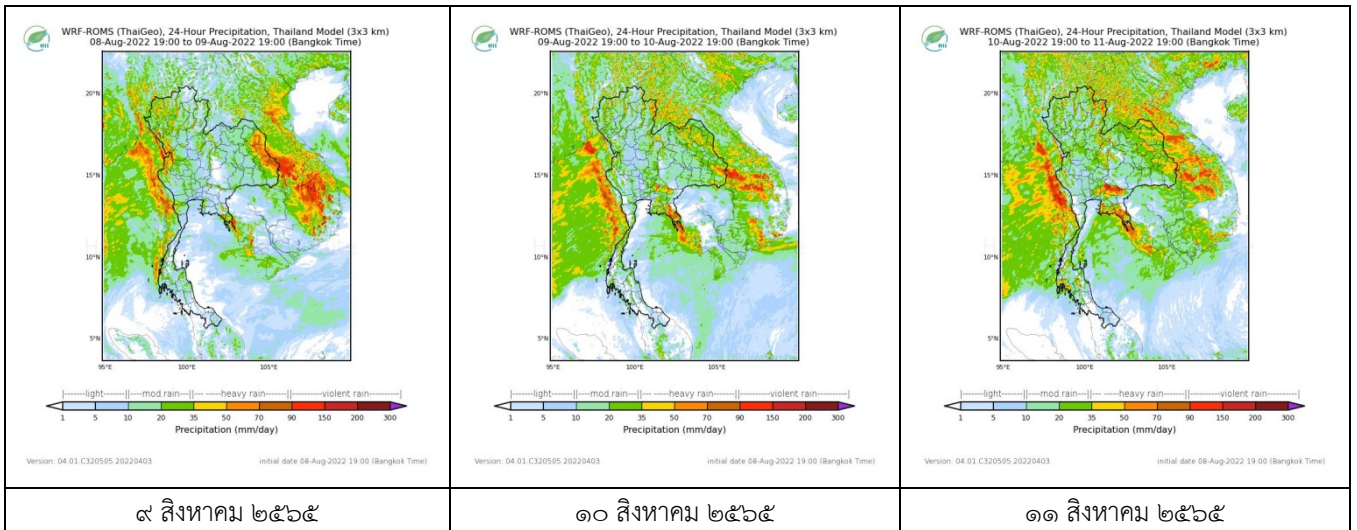
สถานีสุวรรณภูมิ เวลา ๑๔.๓๐ น.



สถานีขอนแก่น เวลา ๑๔.๓๐ น.

จากเรดาร์ตรวจอากาศพบว่ามีกกลุ่มเมฆฝนกระจายทั่วทุกภาคของประเทศไทย

**๖. แผนภาพคาดการณ์ฝนล่วงหน้า ๓ วัน (สถาบันสารสนเทศทรัพยากรน้ำ (องค์การมหาชน))**



**๗. สถานการณ์น้ำในแหล่งเก็บกักน้ำ ณ วันที่ ๙ สิงหาคม ๒๕๖๕ (กรมชลประทาน กรมทรัพยากรน้ำ และสทช.)**

๗.๑ ปริมาณน้ำในอ่างฯ ๔๐,๕๓๗ ล้าน ลบ.ม. คิดเป็นร้อยละ ๕๗ (ปริมาณน้ำใช้การได้ ๑๗,๐๐๐ ล้าน ลบ.ม. คิดเป็นร้อยละ ๓๖) ปริมาณน้ำในอ่างฯ เทียบกับปี ๒๕๖๔ (๓๕,๘๐๙ ล้าน ลบ.ม. คิดเป็นร้อยละ ๕๐) มากกว่าปี ๒๕๖๔ จำนวน ๔,๗๒๘ ล้าน ลบ.ม. ปริมาณน้ำไหลลงอ่างฯ จำนวน ๓๖๐.๐๙ ลบ.ม. ปริมาณน้ำระบาย จำนวน ๑๔๕.๘๐ ล้าน ลบ.ม. สามารถรับน้ำได้อีก ๓๐,๓๙๐ ล้าน ลบ.ม.

อ่างเก็บน้ำ	ความจุที่ รณก. (ล้าน ลบ. ม.)	ปริมาณ น้ำในอ่าง		ปริมาณ น้ำใช้การได้		ปริมาณ น้ำไหลลงอ่าง		ปริมาณ น้ำระบาย		ปริมาณ น้ำรับได้ อีก (ล้าน ม. <sup>๓</sup> ) <small>(ความจุที่ลบ- ปริมาณน้ำ ปัจจุบัน)</small>
		ปริมาณ (ล้าน ม. <sup>๓</sup> )	% น้ำ เก็บ กัก	ปริมาณ (ล้าน ม. <sup>๓</sup> )	% น้ำใช้ การ	วันนี้ (ล้าน ม. ๓)	เมื่อวาน (ล้าน ม. ๓)	วันนี้ (ล้าน ม. ๓)	เมื่อวาน (ล้าน ม. ๓)	
๑.ภูมิพล	๑๓,๔๖๒	๕,๙๑๔	๔๔	๒,๑๑๔	๒๒	๒๙.๐๖	๒๘.๙๐	๕.๐๐	๕.๐๐	๗,๕๔๘
๒.สิริกิติ์	๙,๕๑๐	๔,๑๘๖	๔๔	๑,๓๓๖	๒๐	๓๒.๙๖	๒๖.๑๙	๙.๐๒	๙.๐๐	๕,๓๒๔

๓.จุฬาราชมนตรี	๑๖๔	๙๕	๕๘	๕๘	๔๖	๐.๑๑	๐.๒๙	๐.๕๓	๐.๕๒	๖๙
๔.อุบลรัตน์	๒,๔๓๑	๙๘๐	๔๐	๓๙๙	๒๒	๒๗.๒๘	๑๒.๕๒	๑๕.๒๕	๑๓.๕๘	๑,๔๕๑
๕.ลำปาง	๑,๙๘๐	๑,๐๒๒	๕๒	๙๒๒	๔๙	๗.๗๙	๘.๖๕	๕.๐๗	๓.๙๐	๙๕๘
๖.สิรินธร	๑,๙๖๖	๑,๒๓๐	๖๓	๓๙๙	๓๕	๔๔.๘๐	๒๒.๖๕	๕.๕๓	๓.๐๒	๗๓๖
๗.ป่าสักชลสิทธิ์	๙๖๐	๔๐๘	๔๒	๔๐๕	๔๒	๑๕.๑๐	๑๐.๖๘	๖.๙๗	๗.๐๐	๕๕๒
๘.ศรีนครินทร์	๑๗,๗๔๕	๑๓,๘๐๖	๗๘	๓,๕๔๑	๔๗	๓๙.๔๘	๒๑.๐๘	๒๐.๐๙	๑๔.๙๐	๓,๙๓๙
๙.วชิราลงกรณ์	๘,๘๖๐	๔,๙๕๕	๕๖	๑,๙๔๓	๓๓	๖๔.๗๙	๓๔.๓๕	๑๔.๙๔	๑๑.๙๖	๓,๙๐๕
๑๐.ขุนด่านปราการชล	๒๒๔	๘๓	๔๑	๘๘	๔๐	๘.๕๒	๖.๖๐	๐.๑๙	๐.๓๐	๑๔๑
๑๑.รัชชประภา	๕,๖๓๙	๓,๓๕๖	๖๐	๒,๐๐๔	๔๗	๘.๗๔	๗.๓๑	๑๘.๙๖	๑๗.๕๔	๒,๒๘๓
๑๒.บางยาง	๑,๔๕๔	๘๗๓	๖๐	๕๙๖	๕๑	๔.๘๔	๔.๘๑	๑๒.๐๗	๑๒.๐๘	๕๘๑

๗.๒ อ่างเก็บน้ำขนาดกลาง ๔๑๒ แห่ง มีปริมาณน้ำ ๓,๓๘๐ ล้าน ลบ.ม. (๖๖%) ปริมาณน้ำใช้การ ๒,๙๙๓ ล้าน ลบ.ม. (๖๓%)

๗.๓ แหล่งน้ำในพื้นที่นอกเขตชลประทาน ๑๐๒,๐๙๙ แห่ง มีปริมาณน้ำรวม ๕,๕๘๓ ล้าน ลบ.ม. (๖๖%)

๗.๔ อ่างเก็บน้ำขนาดกลางนอกเขตชลประทาน ๖๕ แห่ง ภายใต้การดูแลของกรมทรัพยากรน้ำปริมาณน้ำปัจจุบัน ๑๕๘ ล้าน ลบ.ม. (๖๓%)

ภูมิภาค	จำนวน (แห่ง)	ปริมาณรวม (ล้าน ลบ.ม.)	ปริมาณน้ำ (ล้าน ลบ.ม.)							ปัจจุบัน	
			เดือน						๑ ส.ค. ๒๕๖๕	ร้อยละ	
			ก.พ. ๒๕๖๕	มี.ค. ๒๕๖๕	เม.ย. ๒๕๖๕	พ.ค. ๒๕๖๕	มิ.ย. ๒๕๖๕	ก.ค. ๒๕๖๕			
เหนือ	๑๗,๒๔๙	๑,๑๐๓	๗๑๒.๐๖	๖๗๓.๕๑	๕๙๒.๑๖	๕๔๔.๐๒	๖๐๙.๖๙	๕๗๓.๐๖	๖๕๑.๔๙	๖๕	
ตะวันออกเฉียงเหนือ	๕๔,๕๔๗	๓,๕๖๔	๒,๙๗๒.๔๒	๒,๗๘๑.๙๙	๒,๖๐๑.๘๑	๒,๔๗๕.๐๕	๒,๘๐๙.๗๔	๒,๕๔๓.๙๑	๓,๐๑๒.๓๒	๖๗	
กลาง	๑๖,๓๖๗	๑,๑๓๗	๑,๒๑๓.๑๔	๑,๑๕๒.๑๗	๑,๐๘๒.๔๑	๙๖๗.๓๘	๙๔๐.๔๕	๘๖๗.๕๔	๘๙๘.๓๖	๕๕	
ตะวันออก	๗,๘๐๔	๖๓๕	๗๗๔.๒๓	๗๔๐.๓๙	๖๙๐.๓๒	๖๑๐.๑๕	๕๘๘.๐๙	๕๓๔.๒๓	๖๕๙.๙๘	๖๐	
ตะวันตก	๒,๕๐๖	๗๑๑	๑๖๐.๘๒	๑๕๙.๑๕	๑๕๓.๗๒	๑๔๐.๕๘	๑๓๖.๓๔	๑๓๒.๐๓	๑๒๐.๑๙	๖๐	
ใต้	๓,๖๒๖	๑,๓๑๙	๒๘๓.๓๖	๓๐๕.๓๘	๓๐๗.๓๘	๒๗๘.๖๖	๒๖๖.๕๐	๒๕๐.๓๐	๒๔๐.๕๗	๖๗	
รวม	๑๐๒,๐๙๙.๐๐	๘,๔๗๐	๖,๑๑๖.๐๔	๕,๘๑๒.๕๙	๕,๔๒๗.๘๐	๕,๐๑๕.๘๓	๕,๓๕๐.๘๐	๔,๙๐๑.๐๘	๕,๕๘๒.๙๑	๖๖	

๘. สถานการณ์น้ำในประเทศ ณ วันที่ ๖ - ๙ สิงหาคม ๒๕๖๕ (กรมชลประทาน)

สถานี	แม่น้ำ	อำเภอ	จังหวัด	ระดับตลิ่ง (ม. รทก.)	ระดับน้ำ (ม.รทก.)				แนวโน้ม	เปรียบเทียบระดับตลิ่ง
					เสาร์	อาทิตย์	จันทร์	อังคาร		
					๖ ส.ค.	๗ ส.ค.	๘ ส.ค.	๙ ส.ค.		
P.๑	ปิง	เมือง	เชียงใหม่	๓.๗๐	๑.๗๒	๒.๐๐	๑.๗๐	๒.๐๙	เพิ่มขึ้น	- ๑.๖๑
W.๑C	วัง	เมือง	ลำปาง	๕.๒๐	๐.๓๐	๐.๒๓	๐.๗๕	๑.๒๖	เพิ่มขึ้น	- ๓.๙๔
Y.๑๖	ยม	บางระกำ	พิษณุโลก	๗.๓๐	๔.๖๐	๔.๗๓	๔.๙๗	๕.๔๑	เพิ่มขึ้น	- ๑.๘๙
N.๗A	น่าน	เมือง	พิจิตร	๙.๘๗	๓.๔๔	๓.๘๑	๔.๓๖	๕.๒๗	เพิ่มขึ้น	- ๔.๖๐
C.๒	เจ้าพระยา	เมือง	นครสวรรค์	๒๖.๒๐	๑๙.๓๙	๑๙.๒๘	๑๙.๒๐	๑๙.๕๔	เพิ่มขึ้น	- ๖.๖๖
C.๑๓	เจ้าพระยา	สรรพยา	ชัยนาท	๑๖.๓๔	๙.๕๙	๑๐.๐๖	๑๐.๐๖	๙.๘๓	ลดลง	- ๖.๕๑
M.๖A	มูล	สตึก	บุรีรัมย์	๗.๙๕	๕.๗๑	๕.๖๘	๕.๖๗	๕.๖๗	ทรงตัว	- ๒.๒๘
M.๑๙๑	ลำตะคอง	เมือง	นครราชสีมา	๓.๕๐	๒.๐๘	๒.๐๖	๑.๙๓	๑.๘๕	ลดลง	- ๑.๖๕
M.๗	มูล	เมือง	อุบลราชธานี	๗.๐๐	๔.๔๗	๔.๕๐	๔.๗๐	๔.๗๕	เพิ่มขึ้น	- ๒.๒๕
M.๖๙	ลำเซบก	ตระการพืชผล	อุบลราชธานี	๗.๓๐	๔.๒๒	๔.๓๖	๔.๖๖	๔.๔๑	ลดลง	- ๒.๘๙
X.๖๔	คลองท่าแซะ	ท่าแซะ	ชุมพร	๑๗.๑๓	๘.๕๘	๙.๙๖	๘.๐๖	๙.๐๗	เพิ่มขึ้น	- ๘.๐๖
X.๑๔๙	คลองกลาย	นบพิตำ	นครศรีธรรมราช	๓๓.๙๖	๒๗.๘๕	๒๗.๘๔	๒๗.๘๓	๒๗.๘๑	ลดลง	- ๖.๑๕
X.๒๗๔	แม่น้ำโก-ลก	แว้ง	นราธิวาส	๒๔.๑๘	๑๘.๖๔	๑๘.๖๑	๑๘.๕๙	๑๘.๕๙	ทรงตัว	- ๕.๕๙
X.๓๗A	แม่น้ำตาปี	พระแสง	สุราษฎร์ธานี	๑๑.๗๐	๘.๕๓	๘.๑๔	๗.๗๗	๗.๔๕	ลดลง	- ๔.๒๕

\*\*\* ยังไม่ได้รับรายงาน

### ๙. สถานการณ์น้ำในพื้นที่ลุ่มน้ำโขง ณ วันที่ ๙ สิงหาคม ๒๕๖๕ (คณะกรรมการแม่โขง)

สถานี	ระดับอ้างอิง (ม.รทก.)	ระดับตลิ่ง (ม.)	ระดับน้ำ (ม.)					เปรียบเทียบระดับตลิ่ง (ม.)	ผลต่างของระดับน้ำ (ม.)		แนวโน้ม
			๕ ส.ค.	๖ ส.ค.	๗ ส.ค.	๘ ส.ค.	๙ ส.ค.		๓ วันย้อนหลัง	๕ วันย้อนหลัง	
อ.เชียงแสน จ.เชียงราย	๓๕๗.๑๑๐	๑๒.๘๐	๓.๕๐	๓.๐๔	๒.๙๗	๓.๒๐	๓.๕๘	-๙.๒๒	๐.๖๑	๐.๐๘	เพิ่มขึ้น
อ.เชียงคาน จ.เลย	๑๙๔.๑๑๘	๑๖.๐๐	๘.๑๘	๘.๒๙	๘.๔๐	๘.๒๖	๘.๒๒	-๗.๗๘	-๐.๑๘	๐.๐๔	ลดลง
อ.เมือง จ.หนองคาย	๑๕๓.๖๔๘	๑๒.๒๐	๕.๒๒	๕.๒๖	๕.๔๘	๕.๗๖	๕.๙๐	-๖.๓	๐.๔๒	๐.๖๘	เพิ่มขึ้น
อ.เมือง จ.นครพนม	๑๓๒.๖๘๐	๑๒.๐๐	๕.๖๑	๕.๕๙	๕.๙๘	๖.๔๒	๖.๗๓	-๕.๒๗	๐.๗๕	๑.๑๒	เพิ่มขึ้น
อ.เมือง จ.มุกดาหาร	๑๒๔.๒๑๙	๑๒.๕๐	๕.๓๘	๕.๔๓	๕.๕๐	๖.๑๐	๖.๓๗	-๖.๑๓	๐.๘๗	๐.๙๙	เพิ่มขึ้น
อ.โขงเจียม จ.อุบลราชธานี	๘๙.๐๓๐	๑๔.๕๐	๖.๔๙	๖.๗๑	๖.๗๔	๗.๑๕	๗.๙๓	-๖.๕๗	๑.๑๙	๑.๔๔	เพิ่มขึ้น

\*\*\*ไม่มีสถานการณ์

### ๑๐. สถานการณ์เตือนภัย Early Warning ณ วันที่ ๙ สิงหาคม ๒๕๖๕ (กรมทรัพยากรน้ำ)

การแจ้งเตือน	สถานี	การแจ้งเตือน	ช่วงเวลา
เตือนสีแดง (อพยพ)	-	-	-
เตือนสีเหลือง (เตือนภัย)	-	-	-
เตือนสีเขียว (เฝ้าระวัง)	-	-	-

\*\*\*ไม่มีสถานการณ์

### ๑๑. พื้นที่ติดตามและเฝ้าระวังสถานการณ์ธรณีพิบัติภัย ณ วันที่ ๙ สิงหาคม ๒๕๖๕ (กรมทรัพยากรธรณี)

เนื่องจากในพื้นที่เสี่ยงภัยดินถล่มมีฝนตกหนักต่อเนื่อง ประกอบกับมีพื้นที่คาดการณ์ปริมาณน้ำ ฝานที่อาจก่อให้เกิดดินถล่มล่วงหน้าโดยเฉพาะในบริเวณภาคเหนือ จังหวัดเชียงใหม่ เชียงราย ลำปาง น่าน ตาก แม่ฮ่องสอน พะเยา พิชณุโลก เพชรบูรณ์ภาคกลาง จังหวัดกาญจนบุรี ภาคตะวันออกเฉียงเหนือ จังหวัดเลย อุตรธานี หนองคาย อุบลราชธานีภาคตะวันออกเฉียงเหนือ จังหวัดนครนายก ระยอง จันทบุรี ตราด และสระแก้วศูนย์ปฏิบัติการธรณีพิบัติภัยจึงได้ท การเฝ้าระวังและติดตามสถานการณ์ธรณีพิบัติภัยดินถล่มและน้ำป่าไหลหลากเป็นพิเศษ และจะท การแจ้งอาสาสมัครเครือข่ายในพื้นที่เสี่ยงภัยต่อไป

### ๑๒. เหตุการณ์วิกฤตน้ำปัจจุบัน ณ วันที่ ๙ สิงหาคม ๒๕๖๕ [เวลา ๐๘.๐๐ น. - ๑๕.๐๐ น. (วันนี้)]

ไม่มีสถานการณ์

### ๑๓. สถานการณ์ภาวะน้ำท่วม และสถานการณ์ฝนแล้ง/ฝนทิ้งช่วง ณ วันที่ ๙ สิงหาคม ๒๕๖๕ (ปก.)

#### อุทกภัย

ร่องมรสุมพาดผ่านบริเวณภาคเหนือตอนบน และภาคตะวันออกเฉียงเหนือตอนบนเข้าสู่หย่อมความกดอากาศต่ำบริเวณสาธารณรัฐสังคมนิยมเวียดนามตอนบน ประกอบกับมรสุมตะวันตกเฉียงใต้ที่พัดปกคลุมทะเลอันดามัน ประเทศไทย และอ่าวไทย มีกำลังแรงขึ้น ระหว่างวันที่ ๗-๘ สิงหาคม ๒๕๖๕ เกิดสถานการณ์น้ำท่วมฉับพลัน น้ำป่าไหลหลาก และน้ำท่วมขังในพื้นที่ ๑๐ จังหวัด (เชียงราย แม่ฮ่องสอน ลำปาง พิชณุโลก เพชรบูรณ์ เลย มหาสารคาม ปราจีนบุรี จันทบุรี ตราด) ๑๙ อำเภอ ๓๗ ตำบล ๙๘ หมู่บ้าน ประชาชนได้รับผลกระทบ ๓๖๒ ครัวเรือน ปัจจุบันสถานการณ์คลี่คลายแล้วทุกจังหวัด

### ๑๔. การคาดการณ์ลักษณะอากาศ ๗ วันข้างหน้า (ระหว่างวันที่ ๙ - ๑๕ สิงหาคม ๒๕๖๕)

ในช่วงวันที่ ๑๐ - ๑๓ ส.ค. ๖๕ ร่องมรสุมพาดผ่านภาคเหนือตอนบน และภาคตะวันออกเฉียงเหนือตอนบน เข้าสู่พายุดีเปรสชันบริเวณทะเลจีนใต้ตอนบน ประกอบกับมรสุมตะวันตกเฉียงใต้ที่พัดปกคลุมทะเลอันดามัน ภาคใต้ และอ่าวไทยมีกำลังปานกลาง ทำให้ประเทศไทยยังคงมีฝนตกต่อเนื่อง กับมีฝนตกหนักถึงหนักมากบางแห่งบริเวณภาคเหนือ ภาคตะวันออกเฉียงเหนือ และภาคตะวันออก ส่วนคลื่นลมบริเวณทะเลอันดามันและอ่าวไทยจะมีกำลังอ่อนลง โดยบริเวณทะเล

อันดามันตอนบนคลื่นสูงประมาณ ๒ เมตร บริเวณที่มีฝนฟ้าคะนองคลื่นสูงมากกว่า ๒ เมตร ส่วนบริเวณอ่าวไทยตอนบนคลื่นสูง ๑-๒ เมตร บริเวณที่มีฝนฟ้าคะนองคลื่นสูงประมาณ ๒ เมตร

ส่วนในช่วงวันที่ ๑๔ - ๑๕ ส.ค. ๖๕ ร่องมรสุมที่พาดผ่านภาคเหนือตอนบน และภาคตะวันออกเฉียงเหนือตอนบนจะมีกำลังอ่อนลง ประกอบกับมรสุมตะวันตกเฉียงใต้ที่พัดปกคลุมทะเลอันดามัน ประเทศไทย และอ่าวไทยจะมีกำลังอ่อน ทำให้ประเทศไทยมีฝนลดลงแต่ยังคงทำให้มีฝนตกหนักบางแห่งบริเวณภาคเหนือ และภาคตะวันออกเฉียงเหนือ ส่วนคลื่นลมบริเวณทะเลอันดามันและอ่าวไทยจะมีกำลังอ่อนลง โดยบริเวณทะเลอันดามันคลื่นสูง ๑- ๒ เมตร บริเวณที่มีฝนฟ้าคะนองคลื่นสูงประมาณ ๒ เมตร ส่วนบริเวณอ่าวไทยคลื่นสูงประมาณ ๑ เมตร ห่างฝั่งคลื่นสูง ๑-๒ เมตร

อนึ่ง พายุดีเปรสชันบริเวณทะเลจีนใต้ตอนบน คาดว่าจะทวีกำลังแรงขึ้นและเคลื่อนขึ้นฝั่งบริเวณประเทศเวียดนามตอนบน ในช่วงวันที่ ๑๐-๑๑ ส.ค. ๖๕

#### ๑๕. ความช่วยเหลือภัยแล้งสะสมของกรมทรัพยากรน้ำ

ความช่วยเหลือในพื้นที่ประสบปัญหาภัยแล้ง ตั้งแต่วันที่ ๑ ตุลาคม ๒๕๖๔ - ๘ สิงหาคม ๒๕๖๕

หน่วยงาน	จังหวัด	ปริมาณการสูบน้ำ (ลบ.ม.)	ปริมาณการแจกจ่ายน้ำสะอาด (ลิตร)	น้ำดื่มบรรจุขวด (ขวด)	ประโยชน์ที่ได้รับ		
					อุปโภค-บริโภค		พื้นที่เกษตร (ไร่)
					ครัวเรือน	ประชากร	
ภาค ๑	ลำปาง	๓๙๗,๘๐๐	๒,๑๘๖,๗๔๗	๗,๙๔๐	๑๖๗,๖๗๘	๔๔๗,๘๕๒	๒,๑๐๐
	ลำพูน	๓๓๙,๐๐๐	-	-	-	-	๑,๐๐๐
	เชียงใหม่	-	๑๖๐,๖๑๔	๖๐๐	๒๑,๒๐๑	๘๗,๖๗๕	-
	แม่ฮ่องสอน	-	๑๕๗,๖๐๒	-	๙,๒๔๘	๖๐,๙๘๖	-
	เชียงราย	๑๘๒,๐๐๐	๔๖๗,๙๔๗	๙๖๐	๕๗,๖๗๑	๑๗๙,๒๗๗	-
	กำแพงเพชร	-	๑๕๖,๒๔๗	-	๔๔,๑๒๕	๑๗๙,๓๑๐	-
ภาค ๒	นครสวรรค์	๑,๗๖๙,๐๔๐	๓๖,๐๐๐	-	๑,๔๗๔	๑,๖๐๐	๑,๙๐๐
	เพชรบูรณ์	๒๑๗,๐๘๐	-	-	๔๗๗	-	๘๐๐
	สระบุรี	-	๙๖,๐๐๐	-	-	๓๐๐	-
ภาค ๓	อุดรธานี	๓,๔๙๖,๖๐๐	๑๓๒,๐๐๐	-	๕,๕๐๕	๑๗,๗๔๙	๑,๒๗๐
	เลย	๔๘,๐๐๐	-	-	๔๔๕	๑,๓๗๗	๒,๐๐๐
	สกลนคร	๑,๐๖๗,๐๐๐	-	-	๑๓๕	๑๓๕	๖,๕๐๐
ภาค ๔	ขอนแก่น	๑,๔๖๙,๘๘๐	-	-	๒,๕๔๓	๙,๖๗๓	-
	มหาสารคาม	๔๗๖,๑๘๐	-	-	๑,๗๒๐	๕,๕๕๙	-
ภาค ๕	นครราชสีมา	๑,๒๘๓,๐๐๐	-	-	๔,๒๒๖	๑๕,๘๔๑	๔,๘๐๐
	ศรีสะเกษ	๔๒,๐๐๐	-	-	๔๙	๒๔๔	-
	บุรีรัมย์	๓๐๐,๐๐๐	-	-	๑,๐๓๕	๔,๐๙๕	-
ภาค ๖	ปราจีนบุรี	๑,๘๐๘,๐๐๐	-	-	๒,๐๕๐	๖,๒๕๐	๑,๕๘๐
	จันทบุรี	๓,๓๕๘,๘๐๐	-	-	๓,๒๘๗	๗,๗๑๖	๕,๑๒๒
	ระยอง	๗๗,๖๐๐	-	-	๒๖๙	๕๒๘	๕๘๐
	สระแก้ว	๗๓๙,๒๐๐	-	-	๑๖,๙๑๐	๕๐,๐๐๐	-
ภาค ๗	กาญจนบุรี	๑๒,๙๖๐	-	-	๑๐	๓๐	๕๐๐
	ราชบุรี	๖๘,๐๔๐	-	-	๙๐	๑๖๘	-
ภาค ๘	นครศรีธรรมราช	๔๔๕,๕๐๐	-	-	๑,๑๑๕	๓,๓๕๔	๘,๕๕๐
	ยะลา	๒๒๘,๔๒๐	-	-	๖๕๐	๒,๕๐๐	๑,๕๐๐
ภาค ๙	น่าน	-	๓๙,๓๕๐	-	-	๙๕	-
	อุตรดิตถ์	๑๙๖,๙๖๐	๓๓๗,๒๕๐	๑,๐๐๘	๓,๕๐๖	๑๐,๓๓๓	-
	พิษณุโลก	๑๗๓,๗๖๐	-	๗,๓๐๐	๙๖	๒,๑๕๐	-
	สุโขทัย	๑๔๔,๐๐๐	-	๖๒๐	๒๐๐	๕๗๐	๒,๐๐๐
	พิจิตร	๕๒,๕๖๐	-	-	๗๐	๓๕๐	-

	แพร์	๓,๔๙๑,๙๒๐	-	-	๑,๑๖๐	๓,๑๑๐	๗,๕๐๐
ภาค ๑๐	สุราษฎร์ธานี	๑,๓๐๘,๘๐๐	๕๖๘,๐๐๐	-	๑๕๐	๖๘๘	๓,๑๐๐
ภาค ๑๑	อำนาจเจริญ	๑๘๘,๙๐๐	-	-	๓,๔๐๑	๙,๐๑๑	๘๓
	ยโสธร	๓๔,๓๒๐	-	-	๕๒๓	๑,๗๐๐	๒๐
	อุบลราชธานี	๕๑,๒๐๐	-	-	๘๖๑	๓,๔๐๐	๒๐
	๓๕ จังหวัด	๒๓,๔๖๘,๕๒๐	๔,๒๓๗,๗๕๗	๑๘,๔๒๘	๓๕๑,๘๘๐	๑,๑๑๓,๖๒๖	๕๐,๙๒๕

จึงเรียนมาเพื่อโปรดทราบ

นายภาดล ถาวรฤกษ์รัตน์  
อธิบดีกรมทรัพยากรน้ำ  
ประธานคณะทำงานศูนย์ปฏิบัติการ  
ทรัพยากรธรรมชาติและสิ่งแวดล้อม (ด้านทรัพยากรน้ำ)