



**รายงานการเฝ้าระวังติดตามสถานการณ์น้ำและความช่วยเหลือ
ศูนย์ปฏิบัติการทรัพยากรธรรมชาติและสิ่งแวดล้อม (ด้านทรัพยากรน้ำ)
กระทรวงทรัพยากรธรรมชาติและสิ่งแวดล้อม**

ศูนย์ป้องกันวิกฤติน้ำ กรมทรัพยากรน้ำ

โทรศัพท์ ๐ ๒๒๗๑ ๖๐๐๐ ต่อ ๖๔๔๕ โทรสาร ๐ ๒๒๙๘ ๖๖๒๙ www.dwr.go.th IDLine: mekhalawoc Email: mekhala@dwr.mail.go.th

ศูนย์เทคโนโลยีสารสนเทศทรัพยากรน้ำบาดาล กรมทรัพยากรน้ำบาดาล

โทรศัพท์ ๐ ๒๖๖๖ ๗๐๙๐ โทรสาร ๐ ๒๖๖๖ ๗๑๐๐ www.dgr.go.th Email: itcenter@dgr.mail.go.th

สำนักงานนโยบายและแผนทรัพยากรธรรมชาติและสิ่งแวดล้อม

โทรศัพท์ ๐ ๒๒๖๕๖๕๐๐ www.onep.go.th Email: webmaster@onep.go.th

กรมทรัพยากรธรณี

โทรศัพท์ ๐ ๒๖๒๑๙๕๐๐ www.dmr.go.th Email: webmaster@dmr.mail.go.th

รายงานฉบับที่ ๔๔๕/๒๕๖๕

เวลา ๐๘.๐๐ น.

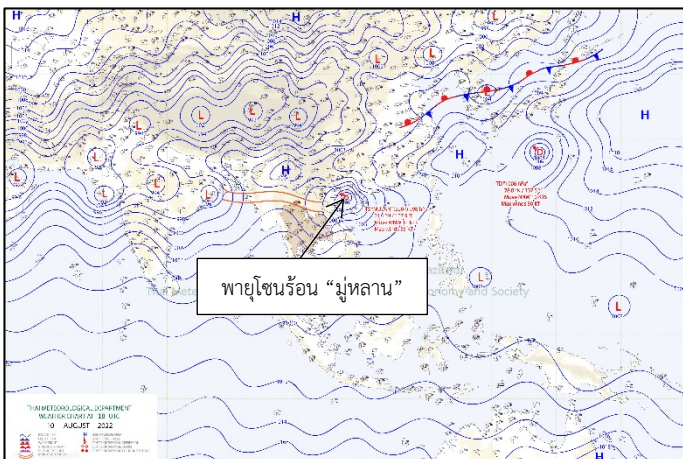
วันที่ ๑๑ สิงหาคม ๒๕๖๕

เรียน รมว.ทส. เลขานุการ รมว.ทส. ที่ปรึกษา รมว.ทส. ปกท.ทส. รอง ปกท.ทส. อทท. อทบ. และหน่วยงานที่เกี่ยวข้อง

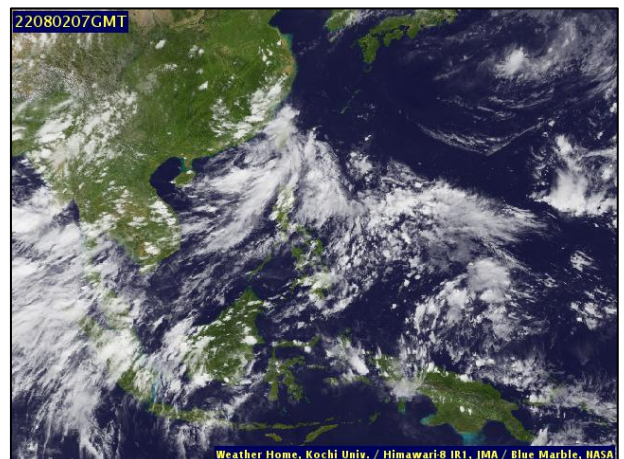
๑. สภาวะอากาศ เวลา ๐๖.๐๐ น. (กรมอุตุนิยมวิทยา)

พยากรณ์อากาศ ๒๔ ชั่วโมงข้างหน้า ร่องมรสุมพาดผ่านประเทศเมียนมา ภาคเหนือตอนบนของประเทศไทย และประเทศลาวตอนบน เข้าสู่พายุโซนร้อน “มูหลาน” บริเวณประเทศเวียดนามตอนบน ในขณะที่มรสุมตะวันตกเฉียงใต้ที่พัดปกคลุมทะเลอันดามัน ภาคใต้ และอ่าวไทย มีกำลังปานกลาง ทำให้ประเทศไทยมีฝนตกหนักถึงหนักมากบางแห่งในภาคเหนือ ภาคตะวันออกเฉียงเหนือ และภาคตะวันออก ขอให้ประชาชนบริเวณดังกล่าวระวังอันตรายจากฝนตกหนักถึงหนักมากและฝนที่ตกสะสมซึ่งอาจทำให้เกิดน้ำท่วมฉับพลันและน้ำป่าไหลหลาก โดยเฉพาะพื้นที่ลาดเชิงเขาใกล้ทางน้ำไหลผ่าน และพื้นที่ลุ่มไว้ด้วย สำหรับทะเลอันดามันตอนบนคลื่นสูงประมาณ ๒ เมตร บริเวณที่มีฝนฟ้าคะนองคลื่นสูงมากกว่า ๒ เมตร ส่วนทะเลอันดามันตอนล่างและอ่าวไทยตอนบนคลื่นสูง ๑-๒ เมตร บริเวณที่มีฝนฟ้าคะนองคลื่นสูงประมาณ ๒ เมตร ชาวเรือควรเดินเรือด้วยความระมัดระวังและหลีกเลี่ยงการเดินเรือในบริเวณที่มีฝนฟ้าคะนอง

อนึ่ง พายุโซนร้อน “มูหลาน” บริเวณอ่าวตังเกี๋ย ได้เคลื่อนขึ้นฝั่งประเทศเวียดนามตอนบนแล้ว โดยพายุมีแนวโน้มอ่อนกำลังลงเป็นพายุดีเปรสชันและหย่อมความกดอากาศต่ำกำลังแรงในระยะต่อไปตามลำดับ

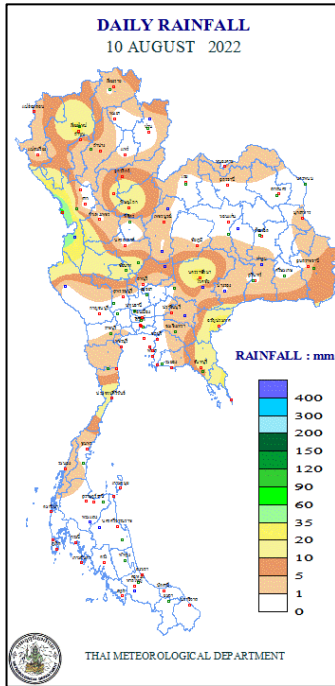


แผนที่อากาศ วันที่ ๑๑ ส.ค. ๒๕๖๕ เวลา ๐๑.๐๐ น.



ภาพถ่ายดาวเทียม วันที่ ๒ ส.ค. ๒๕๖๕ เวลา ๑๔.๐๐ น.

๒. ปริมาณฝนสะสม ณ เวลา ๐๗.๐๐น.(เมื่อวาน) - ๐๗.๐๐ น.(วันนี้) (กรมอุตุนิยมวิทยา)



จุดตรวจวัด	ปริมาณฝน (มม.)
จ.ตาก (แม่สอด)	๖๙.๔
จ.นครนายก	๖๔.๙
จ.ตาก (อุ้มผาง)	๓๗.๔
จ.สระแก้ว (อรัญประเทศ)	๓๒.๐
จ.บึงกาฬ	๓๑.๔
จ.เชียงใหม่ (ดอยอ่างขาง)	๓๐.๘
ตราด	๓๐.๒

๓. ปริมาณฝนสะสมของพื้นที่ลาดเชิงเขา ๑๒ ชม. ที่ผ่านมา (กรมทรัพยากรน้ำ)

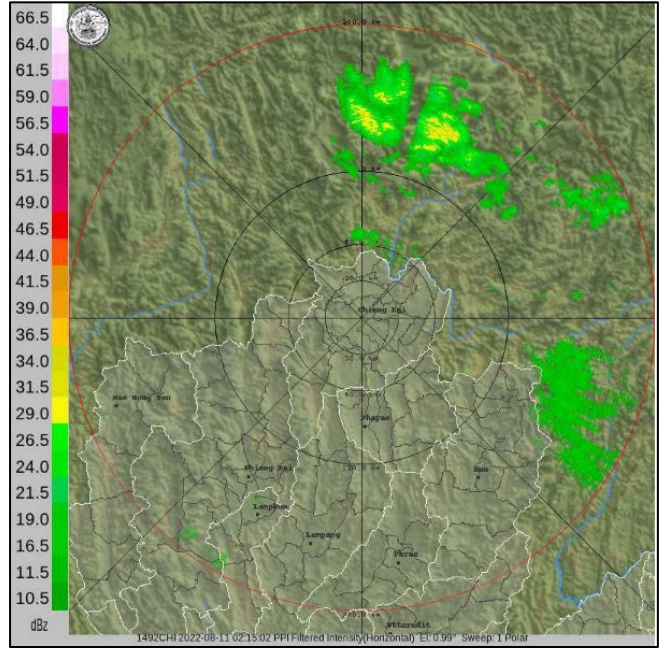
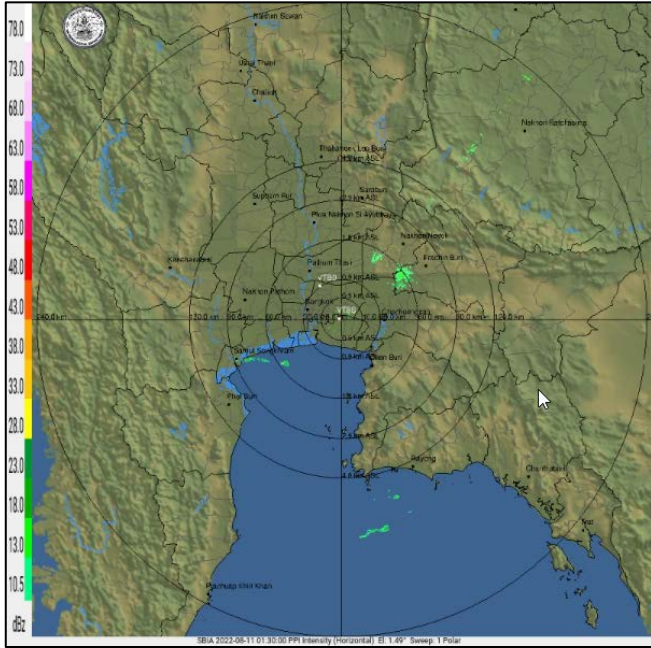
รหัสสถานี	จุดตรวจวัด	ปริมาณฝน (มม./๑๒ ชม.)
STN๐๐๖๘	บ้านสันติสุข ต.แสนทอง อ.ท่าวังผา จ.น่าน	๑๕๓.๕
STN๑๒๘๕	บ้านมหาวัน ต.มหาวัน อ.แม่สอด จ.ตาก	๘๕.๐
STN๐๓๖๕	บ้านช่องแคบ ต.ช่องแคบ อ.พบพระ จ.ตาก	๘๔.๐
STN๐๖๖๗	บ้านเจดีย์โคะ ต.มหาวัน อ.แม่สอด จ.ตาก	๗๙.๕
STN๐๕๘๖	บ้านแม่สุ่นน้อย ต.แม่สุ่น อ.ฝาง จ.เชียงใหม่	๗๑.๐
STN๐๓๖๖	บ้านห้วยน้ำนัก ต.พบพระ อ.พบพระ จ.ตาก	๖๗.๐
STN๑๒๘๔	บ้านผาลาด ต.แม่กุ อ.แม่สอด จ.ตาก	๖๒.๐
STN๐๒๙๕	บ้านร่มเกล้าสมิตร ต.คีรีราษฎร์ อ.พบพระ จ.ตาก	๕๗.๐
STN๑๒๘๖	บ้านแม่ออกฮู ต.วาเลย์ อ.พบพระ จ.ตาก	๕๒.๕
STN๐๓๓๙	บ้านงอบเหนือ ต.งอบ อ.ทุ่งช้าง จ.น่าน	๕๑.๕

๔. ค่าความชื้นในดิน (กรมทรัพยากรน้ำ/คณะกรรมการจัดการแม่น้ำโขง)

ภูมิภาค	ความชื้นในดิน [-] ๑ ก.ค. ๖๕	ความชื้นในดิน [-] ๖ ส.ค. ๖๕	แนวโน้ม
เหนือ	๒๐-๔๐	๒๐-๔๐	ทรงตัว
กลาง	๒๐-๔๐	๔๐-๖๐	เพิ่มขึ้น
ตะวันออกเฉียงเหนือ	๔๐-๖๐	๔๐-๖๐	ทรงตัว
ตะวันออก	๔๐-๖๐	๔๐-๖๐	ทรงตัว
ตะวันตก	๒๐-๔๐	๒๐-๔๐	ทรงตัว
ใต้	๔๐-๖๐	๔๐-๖๐	ทรงตัว

หมายเหตุ : ความชื้นในดิน ๐ หมายถึง ดินที่แห้งสนิท และ ๑๐๐ หมายถึง ดินที่อิ่มน้ำ

๕. เรดาร์ตรวจอากาศ ณ วันที่ ๑๑ สิงหาคม ๒๕๖๕ (กรมอุตุนิยมวิทยา)

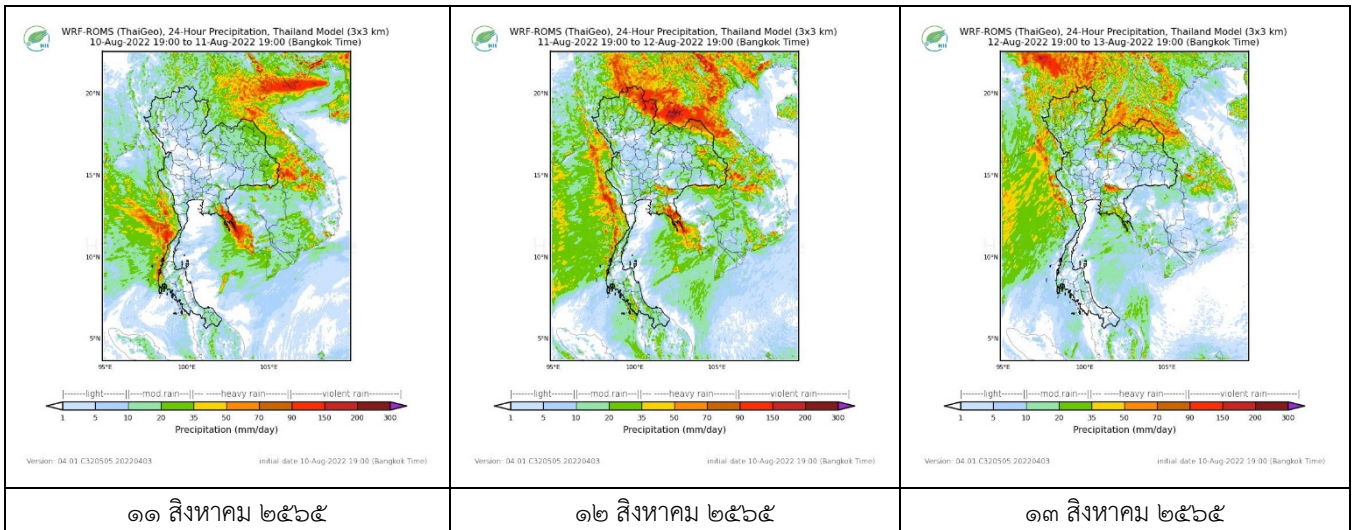


สถานีสุวรรณภูมิ เวลา ๐๘.๓๐ น.

สถานีเชียงใหม่ เวลา ๐๙.๑๕ น.

จากเรดาร์ตรวจอากาศพบว่ามียกลุ่มเมฆฝนกระจายทั่วทุกภาคของประเทศไทย

๖. แผนภาพคาดการณ์ฝนล่วงหน้า ๓ วัน (สถาบันสารสนเทศทรัพยากรน้ำ (องค์การมหาชน))



๗. สถานการณ์น้ำในแหล่งเก็บกักน้ำ ณ วันที่ ๑๐ สิงหาคม ๒๕๖๕ (กรมชลประทาน กรมทรัพยากรน้ำ และสทช.)

๗.๑ ปริมาณน้ำในอ่างฯ ๔๐,๘๔๒ ล้าน ลบ.ม. คิดเป็นร้อยละ ๕๘ (ปริมาณน้ำใช้การได้ ๑๗,๓๐๕ ล้าน ลบ.ม. คิดเป็นร้อยละ ๓๗) ปริมาณน้ำในอ่างฯ เทียบกับปี ๒๕๖๔ (๓๕,๘๕๐ ล้าน ลบ.ม. คิดเป็นร้อยละ ๕๑) มากกว่าปี ๒๕๖๔ จำนวน ๔,๙๙๒ ล้าน ลบ.ม. ปริมาณน้ำไหลลงอ่างฯ จำนวน ๔๖๖.๐๘ ลบ.ม. ปริมาณน้ำระบาย จำนวน ๑๔๕.๕๗ ล้าน ลบ.ม. สามารถรับน้ำได้อีก ๓๐,๐๘๔ ล้าน ลบ.ม.

อ่างเก็บน้ำ	ความจุที่ รณก. (ล้าน ลบ. ม.)	ปริมาณ น้ำในอ่าง		ปริมาณ น้ำใช้การได้		ปริมาณ น้ำไหลลงอ่าง		ปริมาณ น้ำระบาย		ปริมาณ น้ำรับได้ อีก (ล้าน ม. ^๓) (ความจุที่ รณก. ปริมาณน้ำ ปัจจุบัน)
		ปริมาณ (ล้าน ม. ^๓)	% น้ำ เก็บ กัก	ปริมาณ (ล้าน ม. ^๓)	% น้ำใช้ การ	วันนี้ (ล้าน ม. ๓)	เมื่อวาน (ล้าน ม. ๓)	วันนี้ (ล้าน ม. ๓)	เมื่อวาน (ล้าน ม. ๓)	
๑.ภูมิพล	๑๓,๔๖๒	๕,๙๖๓	๔๔	๒,๑๖๓	๒๒	๕๒.๔๕	๒๙.๐๖	๓.๐๐	๕.๐๐	๗,๔๙๙
๒.สิริกิติ์	๙,๕๑๐	๔,๒๒๙	๔๔	๑,๓๗๙	๒๑	๕๐.๓๕	๓๒.๙๖	๖.๐๘	๙.๐๒	๕,๒๘๑

๓.จุฬารามณ์	๑๖๔	๙๕	๕๘	๕๘	๔๖	๐.๗๐	๐.๔๑	๐.๕๓	๐.๕๓	๖๙
๔.อุบลรัตน์	๒,๔๓๑	๙๘๗	๔๑	๔๐๖	๒๒	๒๓.๑๙	๒๗.๒๘	๑๕.๔๙	๑๕.๒๕	๑,๔๔๔
๕.ลำปาง	๑,๙๘๐	๑,๐๔๗	๕๓	๙๔๗	๕๐	๓๐.๒๖	๗.๗๙	๕.๐๗	๕.๐๗	๙๓๓
๖.สิรินธร	๑,๙๖๖	๑,๒๗๒	๖๕	๔๔๐	๓๙	๕๐.๒๖	๔๔.๘๐	๗.๙๘	๕.๕๓	๖๙๔
๗.ป่าสักชลสิทธิ์	๙๖๐	๔๐๙	๔๓	๔๐๖	๔๒	๑๑.๐๐	๑๕.๑๐	๑๐.๔๑	๖.๙๗	๕๕๑
๘.ศรีนครินทร์	๑๗,๗๔๕	๑๓,๘๒๐	๗๘	๓,๕๕๕	๔๘	๔๔.๗๙	๓๙.๔๘	๒๐.๐๑	๒๐.๐๙	๓,๙๒๕
๙.วชิราลงกรณ์	๘,๘๖๐	๕,๐๒๗	๕๗	๒,๐๑๕	๓๔	๘๗.๓๕	๖๔.๗๙	๑๕.๐๕	๑๔.๙๔	๓,๘๓๓
๑๐.ขุนด่านปราการชล	๒๒๔	๑๐๓	๔๖	๙๘	๔๕	๑๐.๒๖	๘.๕๒	๐.๑๙	๐.๑๙	๑๒๑
๑๑.รัชชประภา	๕,๖๓๙	๓,๓๔๕	๕๙	๑,๙๙๔	๔๗	๙.๓๙	๘.๗๔	๑๙.๕๙	๑๘.๙๖	๒,๒๙๔
๑๒.บางยาง	๑,๔๕๔	๘๖๔	๕๙	๕๘๘	๕๐	๓.๖๗	๔.๘๔	๑๒.๐๘	๑๒.๐๗	๕๙๐

๗.๒ อ่างเก็บน้ำขนาดกลาง ๔๑๒ แห่ง มีปริมาณน้ำ ๓,๔๙๖ ล้าน ลบ.ม. (๖๘%) ปริมาณน้ำใช้การ ๓,๑๐๙ ล้าน ลบ.ม. (๖๕%)

๗.๓ แหล่งน้ำในพื้นที่นอกเขตชลประทาน ๑๐๒,๐๙๙ แห่ง มีปริมาณน้ำรวม ๕,๕๘๓ ล้าน ลบ.ม. (๖๖%)

๗.๔ อ่างเก็บน้ำขนาดกลางนอกเขตชลประทาน ๖๕ แห่ง ภายใต้การดูแลของกรมทรัพยากรน้ำปริมาณน้ำปัจจุบัน ๑๕๘ ล้าน ลบ.ม. (๖๓%)

ภูมิภาค	จำนวน (แห่ง)	ปริมาณรวม (ล้าน ลบ.ม.)	ปริมาณน้ำ (ล้าน ลบ.ม.)							ปัจจุบัน	
			เดือน						๑ ส.ค. ๒๕๖๕	ร้อยละ	
			ก.พ. ๒๕๖๕	มี.ค. ๒๕๖๕	เม.ย. ๒๕๖๕	พ.ค. ๒๕๖๕	มิ.ย. ๒๕๖๕	ก.ค. ๒๕๖๕			
เหนือ	๑๗,๒๔๙	๑,๑๐๓	๗๑๒.๐๖	๖๗๓.๕๑	๕๙๒.๑๖	๕๔๔.๐๒	๖๐๙.๖๙	๕๗๓.๐๖	๖๕๑.๔๙	๖๕	
ตะวันออกเฉียงเหนือ	๕๔,๕๔๗	๓,๕๖๔	๒,๙๗๒.๔๒	๒,๗๘๑.๙๙	๒,๖๐๑.๘๑	๒,๔๗๕.๐๕	๒,๘๐๙.๗๔	๒,๕๔๓.๙๑	๓,๐๑๒.๓๒	๖๗	
กลาง	๑๖,๓๖๗	๑,๑๓๗	๑,๒๑๓.๑๔	๑,๑๕๒.๑๗	๑,๐๘๒.๔๑	๙๖๗.๓๘	๙๔๐.๔๕	๘๖๗.๕๔	๘๙๘.๓๖	๕๕	
ตะวันออก	๗,๘๐๔	๖๓๕	๗๗๔.๒๓	๗๔๐.๓๙	๖๙๐.๓๒	๖๑๐.๑๕	๕๘๘.๐๙	๕๓๔.๒๓	๖๕๙.๙๘	๖๐	
ตะวันตก	๒,๕๐๖	๗๑๑	๑๖๐.๘๒	๑๕๙.๑๕	๑๕๓.๗๒	๑๔๐.๕๘	๑๓๖.๓๔	๑๓๒.๐๓	๑๒๐.๑๙	๖๐	
ใต้	๓,๖๒๖	๑,๓๑๙	๒๘๓.๓๖	๓๐๕.๓๘	๓๐๗.๓๘	๒๗๘.๖๖	๒๖๖.๕๐	๒๕๐.๓๐	๒๔๐.๕๗	๖๗	
รวม	๑๐๒,๐๙๙.๐๐	๘,๔๗๐	๖,๑๑๖.๐๔	๕,๘๑๒.๕๙	๕,๔๒๗.๘๐	๕,๐๑๕.๘๓	๕,๓๕๐.๘๐	๔,๙๐๑.๐๘	๕,๕๘๒.๙๑	๖๖	

๘. สถานการณ์น้ำในประเทศ ณ วันที่ ๘ - ๑๑ สิงหาคม ๒๕๖๕ (กรมชลประทาน)

สถานี	แม่น้ำ	อำเภอ	จังหวัด	ระดับตลิ่ง (ม. รทก.)	ระดับน้ำ (ม.รทก.)				แนวโน้ม	เปรียบเทียบระดับตลิ่ง
					จันทร์	อังคาร	พุธ	พฤหัสบดี		
					๘ ส.ค.	๙ ส.ค.	๑๐ ส.ค.	๑๑ ส.ค.		
P.๑	ปิง	เมือง	เชียงใหม่	๓.๗๐	๑.๗๐	๒.๐๙	๒.๔๕	๒.๓๐	ลดลง	- ๑.๔๐
W.๑C	วัง	เมือง	ลำปาง	๕.๒๐	๐.๗๕	๑.๒๖	๑.๒๙	๑.๓๒	เพิ่มขึ้น	- ๓.๘๘
Y.๑๖	ยม	บางระกำ	พิษณุโลก	๗.๓๐	๔.๙๗	๕.๔๑	๕.๗๘	๖.๐๖	เพิ่มขึ้น	- ๑.๒๔
N.๗A	น่าน	เมือง	พิจิตร	๙.๘๗	๔.๓๖	๕.๒๗	๖.๓๘	๗.๓๔	เพิ่มขึ้น	- ๒.๕๓
C.๒	เจ้าพระยา	เมือง	นครสวรรค์	๒๖.๒๐	๑๙.๒๐	๑๙.๕๔	๒๐.๑๒	๒๐.๘๓	เพิ่มขึ้น	- ๕.๓๗
C.๑๓	เจ้าพระยา	สรรพยา	ชัยนาท	๑๖.๓๔	๑๐.๐๖	๙.๘๓	๑๐.๒๕	๑๐.๕๕	เพิ่มขึ้น	- ๕.๗๙
M.๖A	มูล	สตึก	บุรีรัมย์	๗.๙๕	๕.๖๗	๕.๖๗	๕.๗๐	๕.๗๒	เพิ่มขึ้น	- ๒.๒๓
M.๑๙๑	ลำตะคอง	เมือง	นครราชสีมา	๓.๕๐	๑.๙๓	๑.๘๕	๑.๗๑	๑.๘๑	เพิ่มขึ้น	- ๑.๖๙
M.๗	มูล	เมือง	อุบลราชธานี	๗.๐๐	๔.๗๐	๔.๗๕	๔.๘๖	๕.๐๑	เพิ่มขึ้น	- ๑.๙๙
M.๖๙	ลำเซบก	ตระการพืชผล	อุบลราชธานี	๗.๓๐	๔.๖๖	๔.๔๑	๔.๕๑	๔.๗๕	เพิ่มขึ้น	- ๒.๕๕
X.๖๔	คลองท่าแซะ	ท่าแซะ	ชุมพร	๑๗.๑๓	๘.๐๖	๙.๐๗	๘.๔๗	๑๐.๒๔	เพิ่มขึ้น	- ๖.๘๙
X.๑๔๙	คลองกลาย	นบพิตำ	นครศรีธรรมราช	๓๓.๙๖	๒๗.๘๓	๒๗.๘๑	๒๗.๘๐	๒๗.๗๙	ลดลง	- ๖.๑๗
X.๒๗๔	แม่น้ำโก-ลก	แว้ง	นราธิวาส	๒๔.๑๘	๑๘.๕๙	๑๘.๕๙	๑๘.๕๖	๑๘.๕๕	ลดลง	- ๕.๖๓
X.๓๗A	แม่น้ำตาปี	พระแสง	สุราษฎร์ธานี	๑๑.๗๐	๗.๗๗	๗.๔๕	๗.๑๖	๖.๘๗	ลดลง	- ๔.๘๓

*** ยังไม่ได้รับรายงาน

๙. สถานการณ์น้ำในพื้นที่ลุ่มน้ำโขง ณ วันที่ ๑๑ สิงหาคม ๒๕๖๕ (คณะกรรมการแม่น้ำโขง)

สถานี	ระดับ อ้างอิง (ม.รทก.)	ระดับ ตลิ่ง (ม.)	ระดับน้ำ (ม.)					เปรียบเทียบ ระดับ ตลิ่ง (ม.)	ผลต่างของระดับน้ำ (ม.)		แนวโน้ม
			๗ ส.ค.	๘ ส.ค.	๙ ส.ค.	๑๐ ส.ค.	๑๑ ส.ค.		๓ วัน ย้อนหลัง	๕ วัน ย้อนหลัง	
อ.เชียงแสน จ.เชียงราย	๓๕๗.๑๑๐	๑๒.๘๐	๒.๙๗	๓.๒๐	๓.๕๘	๓.๙๘	๓.๗๙	-๙.๐๑	๐.๒๑	๐.๘๒	เพิ่มขึ้น
อ.เชียงคาน จ.เลย	๑๙๔.๑๑๘	๑๖.๐๐	๘.๔๐	๘.๒๖	๘.๒๒	๘.๓๘	๘.๖๖	-๗.๓๔	๐.๔๔	๐.๒๖	เพิ่มขึ้น
อ.เมือง จ.หนองคาย	๑๕๓.๖๔๘	๑๒.๒๐	๕.๔๘	๕.๗๖	๕.๙๐	๕.๗๕	๕.๘๐	-๖.๔	-๐.๑๐	๐.๓๒	เพิ่มขึ้น
อ.เมือง จ.นครพนม	๑๓๒.๖๘๐	๑๒.๐๐	๕.๙๘	๖.๔๒	๖.๗๓	๖.๖๕	๖.๔๕	-๕.๕๕	-๐.๒๘	๐.๔๗	ลดลง
อ.เมือง จ.มุกดาหาร	๑๒๔.๒๑๙	๑๒.๕๐	๕.๕๐	๖.๑๐	๖.๓๗	๖.๕๔	๖.๓๘	-๖.๑๒	๐.๐๑	๐.๘๘	ลดลง
อ.โขงเจียม จ.อุบลราชธานี	๘๙.๐๓๐	๑๔.๕๐	๖.๗๔	๗.๑๕	๗.๙๓	๙.๒๐	๙.๓๒	-๕.๑๘	๑.๓๙	๒.๕๘	เพิ่มขึ้น

***ไม่มีสถานการณ์

๑๐. สถานการณ์เตือนภัย Early Warning ณ วันที่ ๑๑ สิงหาคม ๒๕๖๕ (กรมทรัพยากรน้ำ)

การแจ้งเตือน	สถานี	การแจ้งเตือน	ช่วงเวลา
เตือนสีแดง (อพยพ)	-	-	-
เตือนสีเหลือง (เตือนภัย)	-	-	-
เตือนสีเขียว (เฝ้าระวัง)	บ้านผาลาด ตำบลแม่ภู อำเภอแม่สอด จังหวัดตาก บ้านมหาวัน ตำบลมหาวัน อำเภอแม่สอด จังหวัดตาก บ้านช่องแคบ ตำบลช่องแคบ อำเภอพบพระ จังหวัดตาก	ปริมาณฝนสะสม ๑๒ ชั่วโมง ๘๓.๐ มิลลิเมตร ปริมาณฝนสะสม ๑๒ ชั่วโมง ๘๓.๕ มิลลิเมตร ปริมาณฝนสะสม ๑๒ ชั่วโมง ๘๒.๕ มิลลิเมตร	๑๑ ส.ค.๖๕/๐๓.๑๗ น. ๑๑ ส.ค.๖๕/๐๓.๑๗ น. ๑๑ ส.ค.๖๕/๐๔.๕๕ น.

***สำนักงานทรัพยากรน้ำภาคที่เกี่ยวข้องได้ดำเนินการแจ้งอาสาสมัครและเครือข่าย รวมถึงหน่วยงานที่เกี่ยวข้องในพื้นที่เสี่ยงภัยแล้ว

๑๑. พื้นที่ติดตามและเฝ้าระวังสถานการณ์ธรณีพิบัติภัย ณ วันที่ ๑๑ สิงหาคม ๒๕๖๕ (กรมทรัพยากรธรณี)

เนื่องจากในพื้นที่เสี่ยงภัยดินถล่มมีฝนตกหนักต่อเนื่อง ประกอบกับมีพื้นที่คาดการณ์ปริมาณน้ำ ฝนที่อาจก่อให้เกิดดินถล่มล่วงหน้าโดยเฉพาะในบริเวณภาคเหนือ จังหวัดเชียงใหม่ เชียงราย ลำปาง น่าน อุตรดิตถ์ ตาก แม่ฮ่องสอน พะเยาแพร่ พิชณุโลก เพชรบูรณ์ภาคกลาง จังหวัดกาญจนบุรี ราชบุรี นครนายก ภาคตะวันออกเฉียงเหนือ จังหวัดอุบลราชธานีศรีสะเกษ ภาคตะวันออกเฉียงเหนือ จังหวัดระยอง จันทบุรี ตราด และปราจีนบุรีศูนย์ปฏิบัติการธรณีพิบัติภัยจึงได้ทำการเฝ้าระวังและติดตามสถานการณ์ธรณีพิบัติภัยดินถล่มและน้ำป่าไหลหลากเป็นพิเศษ และจะทำการแจ้งอาสาสมัครเครือข่ายในพื้นที่เสี่ยงภัยต่อไป

๑๒. เหตุการณ์วิกฤตน้ำปัจจุบัน ณ วันที่ ๑๑ สิงหาคม ๒๕๖๕ [เวลา ๑๕.๐๐ น.(เมื่อวาน) - ๐๘.๐๐ น. (วันนี้)]

ไม่มีสถานการณ์

๑๓. สถานการณ์ภาวะน้ำท่วม และสถานการณ์ฝนแล้ง/ฝนทิ้งช่วง ณ วันที่ ๑๑ สิงหาคม ๒๕๖๕ (ปก.)

อุทกภัย

ร่องมรสุมพาดผ่านบริเวณภาคเหนือตอนบน และภาคตะวันออกเฉียงเหนือตอนบนเข้าสู่หย่อมความกดอากาศต่ำบริเวณสาธารณรัฐสังคมนิยมเวียดนามตอนบน ประกอบกับมรสุมตะวันตกเฉียงใต้ที่พัดปกคลุมทะเลอันดามัน ประเทศไทย และอ่าวไทย มีกำลังแรงขึ้น ระหว่างวันที่ ๗-๑๑ สิงหาคม ๒๕๖๕ เกิดสถานการณ์น้ำท่วมฉับพลัน น้ำป่าไหลหลาก และน้ำท่วมขังในพื้นที่ ๑๕ จังหวัด (เชียงราย แม่ฮ่องสอน ลำปาง ตาก พิชณุโลก เพชรบูรณ์ สุโขทัย พิจิตร เลย ขอนแก่น มหาสารคาม นครนายก ปราจีนบุรี จันทบุรี ตราด) ๓๕ อำเภอ ๗๒ ตำบล ๒๐๖ หมู่บ้าน ปัจจุบันยังคงมีสถานการณ์ ๔ จ. (พิษณุโลก เพชรบูรณ์ สุโขทัย พิจิตร) ๑๓ อ. ๓๐ ต. ๗๘ ม.

๑๔. การคาดหมายลักษณะอากาศ ๗ วันข้างหน้า (ระหว่างวันที่ ๑๐ - ๑๖ สิงหาคม ๒๕๖๕)

ในช่วงวันที่ ๑๐ - ๑๒ ส.ค. ๖๕ ร่องมรสุมพาดผ่านภาคเหนือตอนบน และภาคตะวันออกเฉียงเหนือตอนบน ประกอบกับมรสุมตะวันตกเฉียงใต้ที่พัดปกคลุมทะเลอันดามัน ภาคใต้ และอ่าวไทยมีกำลังปานกลาง ในขณะที่พายุโซนร้อน "มูหลาน" บริเวณทะเลจีนใต้ตอนบน มีแนวโน้มจะเคลื่อนผ่านเกาะไหหลำ และเคลื่อนขึ้นฝั่งบริเวณประเทศเวียดนามตอนบน ในช่วง

วันที่ ๑๐-๑๑ ส.ค. ๖๕ ทำให้ประเทศไทยยังคงมีฝนตกต่อเนื่อง กับมีฝนตกหนักถึงหนักมากบางแห่งบริเวณภาคเหนือ ภาคตะวันออกเฉียงเหนือ และภาคตะวันออก ส่วนคลื่นลมบริเวณทะเลอันดามันและอ่าวไทยจะมีกำลังอ่อนลง โดยบริเวณทะเลอันดามันตอนบนคลื่นสูงประมาณ ๒ เมตร บริเวณที่มีฝนฟ้าคะนองคลื่นสูงมากกว่า ๒ เมตร ส่วนบริเวณอ่าวไทยตอนบนคลื่นสูง ๑-๒ เมตร บริเวณที่มีฝนฟ้าคะนองคลื่นสูงประมาณ ๒ เมตร ส่วนในช่วงวันที่ ๑๓ - ๑๖ ส.ค. ๖๕ ร่องมรสุมที่พาดผ่านภาคเหนือตอนบน และภาคตะวันออกเฉียงเหนือตอนบนจะมีกำลังอ่อนลง ประกอบกับมรสุมตะวันตกเฉียงใต้ที่พัดปกคลุมทะเลอันดามัน ประเทศไทย และอ่าวไทยจะมีกำลังอ่อน ทำให้ประเทศไทยมีฝนลดลงแต่ยังคงทำให้มีฝนตกหนักบางแห่งบริเวณภาคเหนือ และภาคตะวันออกเฉียงเหนือ ส่วนคลื่นลมบริเวณทะเลอันดามันและอ่าวไทยจะมีกำลังอ่อนลง โดยบริเวณทะเลอันดามันตอนบน และอ่าวไทยตอนบนมีคลื่นสูง ๑- ๒ เมตร บริเวณที่มีฝนฟ้าคะนองคลื่นสูงประมาณ ๒ เมตร ส่วนบริเวณอ่าวไทยตอนล่าง ทะเลมีคลื่นสูงประมาณ ๑ เมตร ห่างฝั่งคลื่นสูง ๑-๒ เมตร

๑๕. ความช่วยเหลือภัยแล้งสะสมของกรมทรัพยากรน้ำ

ความช่วยเหลือในพื้นที่ประสบปัญหาภัยแล้ง ตั้งแต่วันที่ ๑ ตุลาคม ๒๕๖๔ - ๘ สิงหาคม ๒๕๖๕

หน่วยงาน	จังหวัด	ปริมาณการ สูบน้ำ (ลบ.ม.)	ปริมาณการ แจกจ่ายน้ำ สะอาด (ลิตร)	น้ำดื่มบรรจุ ขวด (ขวด)	ประโยชน์ที่ได้รับ		
					อุปโภค-บริโภค		พื้นที่เกษตร (ไร่)
					ครัวเรือน	ประชากร	
ภาค ๑	ลำปาง	๓๙๗,๘๐๐	๒,๑๘๖,๗๔๗	๗,๙๔๐	๑๖๗,๖๗๘	๔๔๗,๘๕๒	๒,๑๐๐
	ลำพูน	๓๓๙,๐๐๐	-	-	-	-	๑,๐๐๐
	เชียงใหม่	-	๑๖๐,๖๑๔	๖๐๐	๒๑,๒๐๑	๘๗,๖๗๕	-
	แม่ฮ่องสอน	-	๑๕๗,๖๐๒	-	๙,๒๔๘	๖๐,๙๘๖	-
	เชียงราย	๑๘๒,๐๐๐	๔๖๗,๙๔๗	๙๖๐	๕๗,๖๗๑	๑๗๙,๒๗๗	-
	กำแพงเพชร	-	๑๕๖,๒๔๗	-	๔๔,๑๒๕	๑๗๙,๓๑๐	-
ภาค ๒	นครสวรรค์	๑,๗๖๙,๐๔๐	๓๖,๐๐๐	-	๑,๔๗๔	๑,๖๐๐	๑,๙๐๐
	เพชรบูรณ์	๒๑๗,๐๘๐	-	-	๔๗๗	-	๘๐๐
	สระบุรี	-	๙๖,๐๐๐	-	-	๓๐๐	-
ภาค ๓	อุดรธานี	๓,๔๙๖,๖๐๐	๑๓๒,๐๐๐	-	๕,๕๐๕	๑๗,๗๔๙	๑,๒๗๐
	เลย	๔๘,๐๐๐	-	-	๔๔๕	๑,๓๗๗	๒,๐๐๐
	สกลนคร	๑,๐๖๗,๐๐๐	-	-	๑๓๕	๑๓๕	๖,๕๐๐
ภาค ๔	ขอนแก่น	๑,๔๖๙,๘๘๐	-	-	๒,๕๔๓	๙,๖๗๓	-
	มหาสารคาม	๔๗๖,๑๘๐	-	-	๑,๗๒๐	๕,๕๕๙	-
ภาค ๕	นครราชสีมา	๑,๒๘๓,๐๐๐	-	-	๔,๒๒๖	๑๕,๘๔๑	๔,๘๐๐
	ศรีสะเกษ	๔๒,๐๐๐	-	-	๔๙	๒๔๔	-
	บุรีรัมย์	๓๐๐,๐๐๐	-	-	๑,๐๓๕	๔,๐๙๕	-
ภาค ๖	ปราจีนบุรี	๑,๘๐๘,๐๐๐	-	-	๒,๐๕๐	๖,๒๕๐	๑,๕๘๐
	จันทบุรี	๓,๓๕๘,๘๐๐	-	-	๓,๒๘๗	๗,๗๑๖	๕,๑๒๒
	ระยอง	๗๗,๖๐๐	-	-	๒๖๙	๕๒๘	๕๘๐
	สระแก้ว	๗๓๙,๒๐๐	-	-	๑๖,๙๑๐	๕๐,๐๐๐	-
ภาค ๗	กาญจนบุรี	๑๒,๙๖๐	-	-	๑๐	๓๐	๕๐๐
	ราชบุรี	๖๘,๐๔๐	-	-	๙๐	๑๖๘	-
ภาค ๘	นครศรีธรรมราช	๔๔๕,๕๐๐	-	-	๑,๑๑๕	๓,๓๕๔	๘,๕๕๐
	ยะลา	๒๒๘,๔๒๐	-	-	๖๕๐	๒,๕๐๐	๑,๕๐๐
ภาค ๙	น่าน	-	๓๙,๓๕๐	-	-	๙๕	-
	อุตรดิตถ์	๑๙๖,๙๖๐	๓๓๗,๒๕๐	๑,๐๐๘	๓,๕๐๖	๑๐,๓๓๓	-
	พิษณุโลก	๑๗๓,๗๖๐	-	๗,๓๐๐	๙๖	๒,๑๕๐	-
	สุโขทัย	๑๔๔,๐๐๐	-	๖๒๐	๒๐๐	๕๗๐	๒,๐๐๐
	พิจิตร	๕๒,๕๖๐	-	-	๗๐	๓๕๐	-

	แพร์	๓,๔๙๑,๙๒๐	-	-	๑,๑๖๐	๓,๑๑๐	๗,๕๐๐
ภาค ๑๐	สุราษฎร์ธานี	๑,๓๐๘,๘๐๐	๕๖๘,๐๐๐	-	๑๕๐	๖๘๘	๓,๑๐๐
ภาค ๑๑	อำนาจเจริญ	๑๘๘,๙๐๐	-	-	๓,๔๐๑	๙,๐๑๑	๘๓
	ยโสธร	๓๔,๓๒๐	-	-	๕๒๓	๑,๗๐๐	๒๐
	อุบลราชธานี	๕๑,๒๐๐	-	-	๘๖๑	๓,๔๐๐	๒๐
	๓๕ จังหวัด	๒๓,๔๖๘,๕๒๐	๔,๒๓๗,๗๕๗	๑๘,๔๒๘	๓๕๑,๘๘๐	๑,๑๑๓,๖๒๖	๕๐,๙๒๕

จึงเรียนมาเพื่อโปรดทราบ

นายภาดล ถาวรฤกษ์รัตน์
อธิบดีกรมทรัพยากรน้ำ
ประธานคณะทำงานศูนย์ปฏิบัติการ
ทรัพยากรธรรมชาติและสิ่งแวดล้อม (ด้านทรัพยากรน้ำ)