



**รายงานการเฝ้าระวังติดตามสถานการณ์น้ำและความช่วยเหลือ  
ศูนย์ปฏิบัติการทรัพยากรธรรมชาติและสิ่งแวดล้อม (ด้านทรัพยากรน้ำ)  
กระทรวงทรัพยากรธรรมชาติและสิ่งแวดล้อม**

**ศูนย์ป้องกันวิกฤติน้ำ กรมทรัพยากรน้ำ**

โทรศัพท์ ๐ ๒๒๗๑ ๖๐๐๐ ต่อ ๖๔๔๕ โทรสาร ๐ ๒๒๙๘ ๖๖๒๙ [www.dwr.go.th](http://www.dwr.go.th) IDLine: mekhalawoc Email: mekhala@dwr.mail.go.th

**ศูนย์เทคโนโลยีสารสนเทศทรัพยากรน้ำบาดาล กรมทรัพยากรน้ำบาดาล**

โทรศัพท์ ๐ ๒๖๖๖ ๗๐๙๐ โทรสาร ๐ ๒๖๖๖ ๗๑๐๐ [www.dgr.go.th](http://www.dgr.go.th) Email: itcenter@dgr.mail.go.th

**สำนักงานนโยบายและแผนทรัพยากรธรรมชาติและสิ่งแวดล้อม**

โทรศัพท์ ๐ ๒๖๖๕๖๕๐๐ [www.onep.go.th](http://www.onep.go.th) Email: [webmaster@onep.go.th](mailto:webmaster@onep.go.th)

**กรมทรัพยากรธรณี**

โทรศัพท์ ๐ ๒๖๒๑๙๕๐๐ [www.dmr.go.th](http://www.dmr.go.th) Email: [webmaster@dmr.mail.go.th](mailto:webmaster@dmr.mail.go.th)

รายงานฉบับที่ ๔๔๗/๒๕๖๕

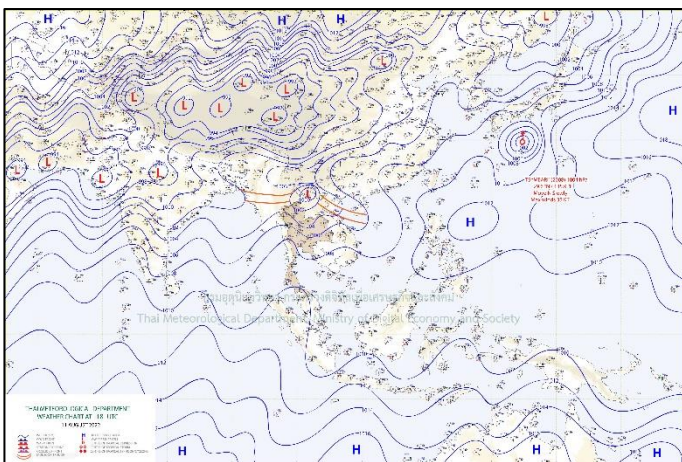
เวลา ๐๘.๐๐ น.

วันที่ ๑๒ สิงหาคม ๒๕๖๕

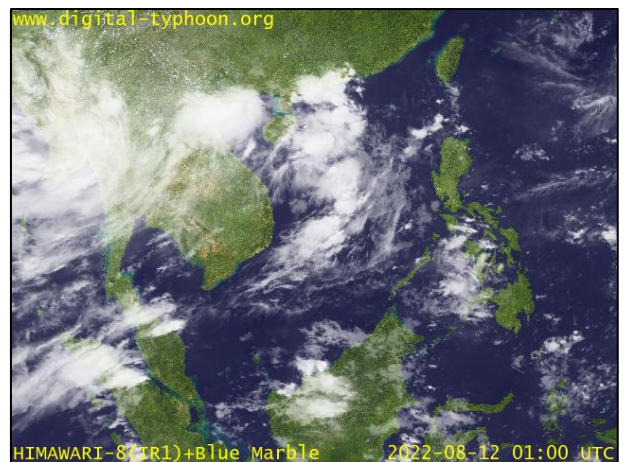
เรียน รมว.ทส. เลขานุการ รมว.ทส. ที่ปรึกษา รมว.ทส. ปกท.ทส. รอง ปกท.ทส. อทท. อทบ. และหน่วยงานที่เกี่ยวข้อง

**๑. สภาวะอากาศ เวลา ๐๖.๐๐ น. (กรมอุตุนิยมวิทยา)**

พยากรณ์อากาศ ๒๔ ชั่วโมงข้างหน้า ภาคเหนือ และภาคตะวันออกเฉียงเหนือ มีฝนตกหนักถึงหนักมากบางแห่ง เนื่องจากหย่อมความกดอากาศต่ำกำลังแรง ปกคลุมบริเวณประเทศจีนตอนใต้ ประเทศเมียนมาตอนบน และประเทศลาวตอนบน ในขณะที่มรสุมตะวันตกเฉียงใต้ที่พัดปกคลุมทะเลอันดามัน ภาคใต้ และอ่าวไทย มีกำลังปานกลาง สำหรับทะเลอันดามันตอนบนคลื่นสูงประมาณ ๒ เมตร ส่วนทะเลอันดามันตอนล่างและอ่าวไทยตอนบนคลื่นสูง ๑-๒ เมตร

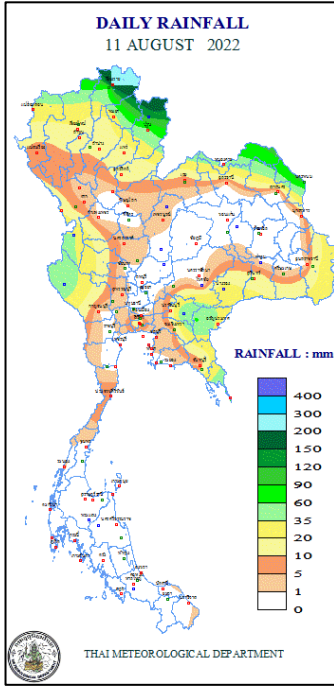


แผนที่อากาศ วันที่ ๑๒ ส.ค. ๒๕๖๕ เวลา ๐๑.๐๐ น.



ภาพถ่ายดาวเทียม วันที่ ๑๒ ส.ค. ๒๕๖๕ เวลา ๐๘.๐๐ น.

## ๒. ปริมาณฝนสะสม ณ เวลา ๐๗.๐๐น.(เมื่อวาน) - ๐๗.๐๐ น.(วันนี้) (กรมอุตุนิยมวิทยา)



จุดตรวจวัด	ปริมาณฝน (มม.)
จ.เชียงราย	๒๑๗.๓
จ.น่าน (อ.ทุ่งช้าง)	๑๗๕.๒
จ.นครพนม (สภษ.)	๑๒๖.๑
จ.นครนายก	๖๓.๘
จ.สระแก้ว	๖๒.๘
จ.ปราจีนบุรี (อ.กบินทร์บุรี)	๕๒.๕
จ.กาญจนบุรี (อ.ทองผาภูมิ)	๔๘.๑

## ๓. ปริมาณฝนสะสมของพื้นที่ลาดเชิงเขา ๑๒ ซม. ที่ผ่านมา (กรมทรัพยากรน้ำ)

รหัสสถานี	จุดตรวจวัด	ปริมาณฝน (มม./๑๒ ซม.)
STN๐๘๖๙	บ้านขุนต้าต.ตบเต่า อ.เทิง จ.เชียงราย	๒๓๗.๐
STN๐๐๓๓	บ้านนาเกิ้นต.บ่อเกลือเหนือ อ.บ่อเกลือ จ.น่าน	๒๑๖.๐
STN๐๐๖๘	บ้านสันติสุข ต.แสนทอง อ.ท่าวังผา จ.น่าน	๒๑๒.๕
STN๐๐๗๖	บ้านส่วเหนือ ต.ดงพญา อ.บ่อเกลือ จ.น่าน	๒๐๖.๕
STN๑๓๘๑	บ้านห้วยไคร้ลานทอง ต.เวียง อ.เทิง จ.เชียงราย	๑๙๙.๐
STN๐๖๒๗	บ้านสา ต.ทุ่งกล้วย อ.ภูซาง จ.พะเยา	๑๙๓.๕
STN๐๘๕๕	บ้านนาหนูน ต.ภูซาง อ.ภูซาง จ.พะเยา	๑๘๕.๕
STN๑๕๓๐	บ้านน้ำแคะ ต.ดงพญา อ.บ่อเกลือ จ.น่าน	๑๘๐.๐
STN๐๓๕๐	บ้านหัวน้ำ ต.พระธาตุ อ.เชียงกลาง จ.น่าน	๑๘๕.๐
STN๑๕๔๒	บ้านสลี* ต.ทุ่งช้าง อ.ทุ่งช้าง จ.น่าน	๑๖๐.๕

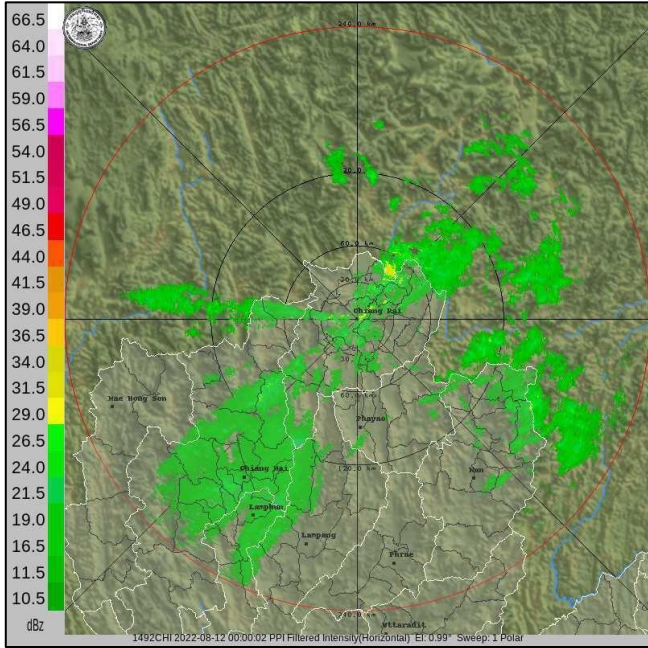
## ๔. ค่าความชื้นในดิน (กรมทรัพยากรน้ำ/คณะกรรมการแม่ข่าย)

ภูมิภาค	ความชื้นในดิน [-] ๑ ก.ค. ๖๕	ความชื้นในดิน [-] ๖ ส.ค. ๖๕	แนวโน้ม
เหนือ	๒๐-๔๐	๒๐-๔๐	ทรงตัว
กลาง	๒๐-๔๐	๔๐-๖๐	เพิ่มขึ้น
ตะวันออกเฉียงเหนือ	๔๐-๖๐	๔๐-๖๐	ทรงตัว
ตะวันออก	๔๐-๖๐	๔๐-๖๐	ทรงตัว
ตะวันตก	๒๐-๔๐	๒๐-๔๐	ทรงตัว
ใต้	๔๐-๖๐	๔๐-๖๐	ทรงตัว

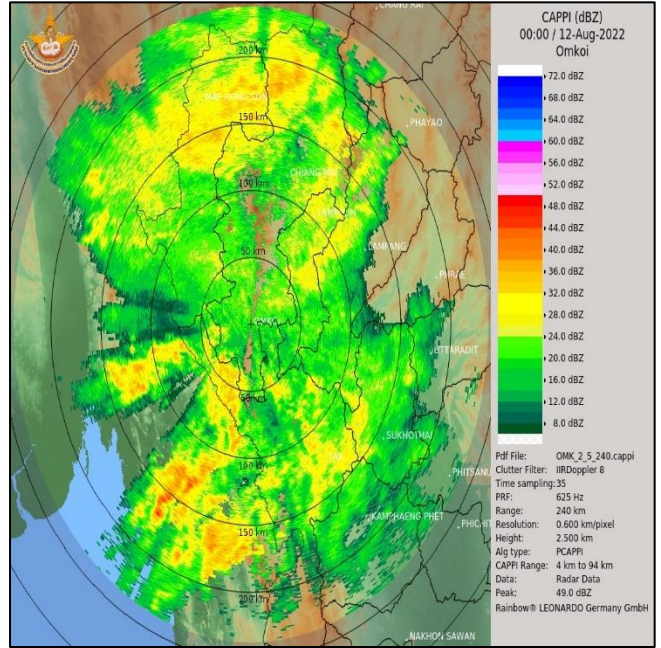
หมายเหตุ : ความชื้นในดิน ๐ หมายถึง ดินที่แห้งสนิท และ ๑๐๐ หมายถึง ดินที่อิ่มน้ำ



**๕. เรดาร์ตรวจอากาศ ณ วันที่ ๑๒ สิงหาคม ๒๕๖๕ (กรมอุตุนิยมวิทยา)**



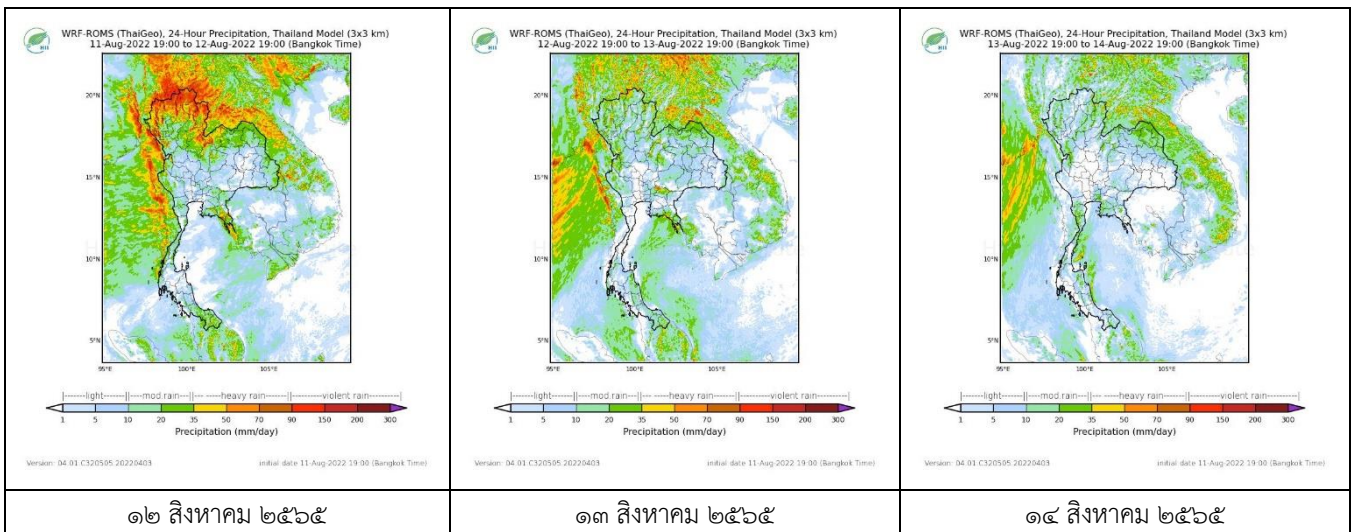
สถานีเขียงราย เวลา ๐๗.๐๐ น.



สถานีอมก๋อย จ.เชียงใหม่ เวลา ๐๗.๐๐ น.

จากเรดาร์ตรวจอากาศพบว่ามีกกลุ่มเมฆฝนกระจายทั่วทุกภาคของประเทศไทย

**๖. แผนภาพคาดการณ์ฝนล่วงหน้า ๓ วัน (สถาบันสารสนเทศทรัพยากรน้ำ (องค์การมหาชน))**



**๗. สถานการณ์น้ำในแหล่งเก็บกักน้ำ ณ วันที่ ๑๑ สิงหาคม ๒๕๖๕ (กรมชลประทาน กรมทรัพยากรน้ำ และสทช.)**

๗.๑ ปริมาณน้ำในอ่างฯ ๔๑,๐๙๕ ล้าน ลบ.ม. คิดเป็นร้อยละ ๕๘ (ปริมาณน้ำใช้การได้ ๑๗,๕๕๘ ล้าน ลบ.ม. คิดเป็นร้อยละ ๓๗) ปริมาณน้ำในอ่างฯ เทียบกับปี ๒๕๖๔ (๓๕,๘๘๕ ล้าน ลบ.ม. คิดเป็นร้อยละ ๕๑) มากกว่าปี ๒๕๖๔ จำนวน ๕,๒๑๐ ล้าน ลบ.ม. ปริมาณน้ำไหลลงอ่างฯ จำนวน ๔๑๑.๘๒ ลบ.ม. ปริมาณน้ำระบาย จำนวน ๑๕๑.๕๕ ล้าน ลบ.ม. สามารถรับน้ำได้อีก ๒๙,๘๓๑ ล้าน ลบ.ม.

อ่างเก็บน้ำ	ความจุที่ รณก. (ล้าน ลบ.ม.)	ปริมาณ น้ำในอ่าง		ปริมาณ น้ำใช้การได้		ปริมาณ น้ำไหลลงอ่าง		ปริมาณ น้ำระบาย		ปริมาณ น้ำรับได้ อีก (ล้าน ม.๓) (ความจุที่ ลบ. ปริมาณน้ำ ปัจจุบัน)
		ปริมาณ (ล้าน ม.๓)	% น้ำ เก็บ กัก	ปริมาณ (ล้าน ม.๓)	% น้ำ ใช้ การ	วันนี้ (ล้าน ม.๓)	เมื่อวาน (ล้าน ม.๓)	วันนี้ (ล้าน ม.๓)	เมื่อวาน (ล้าน ม.๓)	
๑.ภูมิพิล	๑๓,๔๖๒	๖,๐๑๒	๔๕	๒,๒๑๒	๒๓	๕๒.๖๙	๕๒.๔๕	๓.๐	๓.๐๐	๗,๔๕๐
๒.สิริกิติ์	๙,๕๑๐	๔,๒๖๒	๔๕	๑,๔๑๒	๒๑	๔๑.๗๒	๕๐.๓๕	๙.๐๒	๖.๐๘	๕,๒๔๘

๓.จุฬารามณ์	๑๖๔	๙๔	๕๗	๕๗	๔๕	๐.๐๑	๐.๗๐	๐.๘๑	๐.๕๓	๗๐
๔.อุบลรัตน์	๒,๔๓๑	๙๙๓	๔๑	๔๑๒	๒๒	๒๓.๖๙	๒๓.๑๙	๑๕.๙๕	๑๕.๔๙	๑,๔๓๘
๕.ลำปาง	๑,๙๘๐	๑,๐๖๕	๕๔	๙๖๕	๕๑	๒๔.๓๖	๓๐.๒๖	๕.๑๒	๕.๐๗	๙๑๕
๖.สิรินธร	๑,๙๖๖	๑,๓๐๑	๖๖	๔๖๙	๔๑	๔๐.๐๑	๕๐.๒๖	๑๐.๓๘	๗.๙๘	๖๖๕
๗.ป่าสักชลสิทธิ์	๙๖๐	๔๑๑	๔๓	๔๐๘	๔๓	๑๒.๕๗	๑๑.๐๐	๑๐.๔๕	๑๐.๔๑	๕๔๙
๘.ศรีนครินทร์	๑๗,๗๔๕	๑๓,๘๕๖	๗๘	๓,๕๙๑	๔๘	๕๗.๑๓	๔๔.๗๙	๑๙.๙๗	๒๐.๐๑	๓,๘๘๙
๙.วชิราลงกรณ์	๘,๘๖๐	๕,๐๘๐	๕๗	๒,๐๖๘	๓๕	๖๘.๔๕	๘๗.๓๕	๑๕.๐๓	๑๕.๐๕	๓,๗๘๐
๑๐.ขุนด่านปราการชล	๒๒๔	๑๐๘	๔๘	๑๐๔	๔๗	๕.๖๐	๑๐.๒๖	๑๙.๙๕	๐.๑๙	๑๑๖
๑๑.รัชชประภา	๕,๖๓๙	๓,๓๓๔	๕๙	๑,๙๘๒	๔๖	๘.๔๕	๙.๓๙	๑๙.๙๕	๑๙.๕๙	๒,๓๐๕
๑๒.บางยาง	๑,๔๕๔	๘๕๕	๕๙	๕๗๙	๔๙	๓.๐๓	๓.๖๗	๑๒.๒๐	๑๒.๐๘	๕๙๙

๗.๒ อ่างเก็บน้ำขนาดกลาง ๔๑๒ แห่ง มีปริมาณน้ำ ๓,๕๒๘ ล้าน ลบ.ม. (๖๘%) ปริมาณน้ำใช้การ ๓,๑๔๑ ล้าน ลบ.ม. (๖๖%)

๗.๓ แหล่งน้ำในพื้นที่นอกเขตชลประทาน ๑๐๒,๐๙๙ แห่ง มีปริมาณน้ำรวม ๕,๕๘๓ ล้าน ลบ.ม. (๖๖%)

๗.๔ อ่างเก็บน้ำขนาดกลางนอกเขตชลประทาน ๖๕ แห่ง ภายใต้การดูแลของกรมทรัพยากรน้ำปริมาณน้ำปัจจุบัน ๑๕๘ ล้าน ลบ.ม. (๖๓%)

ภูมิภาค	จำนวน (แห่ง)	ปริมาณรวม (ล้าน ลบ.ม.)	ปริมาณน้ำ (ล้าน ลบ.ม.)							ปัจจุบัน	
			เดือน						๑ ส.ค. ๒๕๖๕	ร้อยละ	
			ก.พ. ๒๕๖๕	มี.ค. ๒๕๖๕	เม.ย. ๒๕๖๕	พ.ค. ๒๕๖๕	มิ.ย. ๒๕๖๕	ก.ค. ๒๕๖๕			
เหนือ	๑๗,๒๔๙	๑,๑๐๓	๗๑๒.๐๖	๖๗๓.๕๑	๕๙๒.๑๖	๕๔๔.๐๒	๖๐๙.๖๙	๕๗๓.๐๖	๖๕๑.๔๙	๖๕	
ตะวันออกเฉียงเหนือ	๕๔,๕๔๗	๓,๕๖๔	๒,๙๗๒.๔๒	๒,๗๘๑.๙๙	๒,๖๐๑.๘๑	๒,๔๗๕.๐๕	๒,๘๐๙.๗๔	๒,๕๔๓.๙๑	๓,๐๑๒.๓๒	๖๗	
กลาง	๑๖,๓๖๗	๑,๑๓๗	๑,๒๑๓.๑๔	๑,๑๕๒.๑๗	๑,๐๘๒.๔๑	๙๖๗.๓๘	๙๔๐.๔๕	๘๖๗.๕๔	๘๙๘.๓๖	๕๕	
ตะวันออก	๗,๘๐๔	๖๓๕	๗๗๔.๒๓	๗๔๐.๓๙	๖๙๐.๓๒	๖๑๐.๑๕	๕๘๘.๐๙	๕๓๔.๒๓	๖๕๙.๙๘	๖๐	
ตะวันตก	๒,๕๐๖	๗๑๑	๑๖๐.๘๒	๑๕๙.๑๕	๑๕๓.๗๒	๑๔๐.๕๘	๑๓๖.๓๔	๑๓๒.๐๓	๑๒๐.๑๙	๖๐	
ใต้	๓,๖๒๖	๑,๓๑๙	๒๘๓.๓๖	๓๐๕.๓๘	๓๐๗.๓๘	๒๗๘.๖๖	๒๖๖.๕๐	๒๕๐.๓๐	๒๔๐.๕๗	๖๗	
รวม	๑๐๒,๐๙๙.๐๐	๘,๔๗๐	๖,๑๑๖.๐๔	๕,๘๑๒.๕๙	๕,๔๒๗.๘๐	๕,๐๑๕.๘๓	๕,๓๕๐.๘๐	๔,๙๐๑.๐๘	๕,๕๘๒.๙๑	๖๖	

๘. สถานการณ์น้ำในประเทศ ณ วันที่ ๙ - ๑๒ สิงหาคม ๒๕๖๕ (กรมชลประทาน)

สถานี	แม่น้ำ	อำเภอ	จังหวัด	ระดับตลิ่ง (ม. รทก.)	ระดับน้ำ (ม.รทก.)				แนวโน้ม	เปรียบเทียบระดับตลิ่ง
					อังคาร	พุธ	พฤหัสบดี	ศุกร์		
					๙ ส.ค.	๑๐ ส.ค.	๑๑ ส.ค.	๑๒ ส.ค.		
P.๑	ปิง	เมือง	เชียงใหม่	๓.๗๐	๒.๐๙	๒.๔๕	๒.๓๐	๒.๒๐	ลดลง	-๑.๕
W.๑C	วัง	เมือง	ลำปาง	๕.๒๐	๑.๒๖	๑.๒๙	๑.๓๒	๑.๕๑	เพิ่มขึ้น	-๓.๖๙
Y.๑๖	ยม	บางระกำ	พิษณุโลก	๗.๓๐	๕.๔๑	๕.๗๘	๖.๐๖	๖.๒๒	เพิ่มขึ้น	-๑.๐๘
N.๗A	น่าน	เมือง	พิจิตร	๙.๘๗	๕.๒๗	๖.๓๘	๗.๓๔	๗.๗๗	เพิ่มขึ้น	-๒.๑
C.๒	เจ้าพระยา	เมือง	นครสวรรค์	๒๖.๒๐	๑๙.๕๔	๒๐.๑๒	๒๐.๘๓	๒๑.๑๔	เพิ่มขึ้น	-๕.๐๖
C.๑๓	เจ้าพระยา	สรรพยา	ชัยนาท	๑๖.๓๔	๙.๘๓	๑๐.๒๕	๑๐.๕๕	๑๑.๐๑	เพิ่มขึ้น	-๕.๓๓
M.๖A	มูล	สตึก	บุรีรัมย์	๗.๙๕	๕.๖๗	๕.๗๐	๕.๗๒	๕.๗๔	เพิ่มขึ้น	-๐.๒๖
M.๑๙๑	ลำตะคอง	เมือง	นครราชสีมา	๓.๕๐	๑.๘๕	๑.๗๑	๑.๘๑	๑.๗๑	ลดลง	-๕.๒๙
M.๗	มูล	เมือง	อุบลราชธานี	๗.๐๐	๔.๗๕	๔.๘๖	๕.๐๑	๕.๑๑	เพิ่มขึ้น	๑.๖๑
M.๖๙	ลำเซบก	ตระการพืชผล	อุบลราชธานี	๗.๓๐	๔.๔๑	๔.๕๑	๔.๗๕	๔.๗๘	เพิ่มขึ้น	-๒.๕๒
X.๖๔	คลองท่าแซะ	ท่าแซะ	ชุมพร	๑๗.๑๓	๙.๐๗	๘.๔๗	๑๐.๒๔	๙.๔๕	ลดลง	-๗.๖๘
X.๑๔๙	คลองกลาย	นบพิตำ	นครศรีธรรมราช	๓๓.๙๖	๒๗.๘๑	๒๗.๘๐	๒๗.๗๙	๒๗.๗๘	ลดลง	-๖.๑๘
X.๒๗๔	แม่น้ำโก-ลก	แว้ง	นราธิวาส	๒๔.๑๘	๑๘.๕๙	๑๘.๕๖	๑๘.๕๕	๑๘.๕๔	ลดลง	-๕.๖๔
X.๓๗A	แม่น้ำตาปี	พระแสง	สุราษฎร์ธานี	๑๑.๗๐	๗.๔๕	๗.๑๖	๖.๘๗	๖.๖๐	ลดลง	-๕.๑

\*\*\* ยังไม่ได้รับรายงาน

### ๙. สถานการณ์น้ำในพื้นที่ลุ่มน้ำโขง ณ วันที่ ๑๒ สิงหาคม ๒๕๖๕ (คณะกรรมการจัดการแม่น้ำโขง)

สถานี	ระดับ อ้างอิง (ม.รทก.)	ระดับ ตลิ่ง (ม.)	ระดับน้ำ (ม.)					เปรียบเทียบ ระดับ ตลิ่ง (ม.)	ผลต่างของระดับน้ำ (ม.)		แนวโน้ม
			๘ ส.ค.	๙ ส.ค.	๑๐ ส.ค.	๑๑ ส.ค.	๑๒ ส.ค.		๓ วัน ย้อนหลัง	๕ วัน ย้อนหลัง	
อ.เชียงแสน จ.เชียงราย	๓๕๗.๑๑๐	๑๒.๘๐	๓.๒๐	๓.๕๘	๓.๙๘	๓.๗๙	๔.๑๑	-๘.๖๙	๐.๑๓	๐.๙๑	เพิ่มขึ้น
อ.เชียงคาน จ.เลย	๑๙๔.๑๑๘	๑๖.๐๐	๘.๒๖	๘.๒๒	๘.๓๘	๘.๖๖	๘.๘๒	-๗.๑๘	๐.๔๔	๐.๕๖	เพิ่มขึ้น
อ.เมือง จ.หนองคาย	๑๕๓.๖๔๘	๑๒.๒๐	๕.๗๖	๕.๙๐	๕.๗๕	๕.๘๐	๖.๐๓	-๖.๑๗	๐.๒๘	๐.๒๗	เพิ่มขึ้น
อ.เมือง จ.นครพนม	๑๓๒.๖๘๐	๑๒.๐๐	๖.๔๒	๖.๗๓	๖.๖๕	๖.๔๕	๖.๗๐	-๕.๓	๐.๐๕	๐.๒๘	เพิ่มขึ้น
อ.เมือง จ.มุกดาหาร	๑๒๔.๒๑๙	๑๒.๕๐	๖.๑๐	๖.๓๗	๖.๕๔	๖.๓๘	๖.๒๘	-๖.๒๒	-๐.๒๖	๐.๑๘	ลดลง
อ.โขงเจียม จ.อุบลราชธานี	๘๙.๐๓๐	๑๔.๕๐	๗.๑๕	๗.๙๓	๙.๒๐	๙.๓๒	๘.๙๒	-๕.๕๘	-๐.๒๘	๑.๗๗	ลดลง

\*\*\*ไม่มีสถานการณ์

### ๑๐. สถานการณ์เตือนภัย Early Warning ณ วันที่ ๑๒ สิงหาคม ๒๕๖๕ (กรมทรัพยากรน้ำ)

การแจ้งเตือน	สถานี	การแจ้งเตือน	ช่วงเวลา
<b>เตือนสีแดง (อพยพ)</b>	บ้านนาหนูน ตำบลภูซาง อำเภอภูซาง จังหวัดพะเยา	ปริมาณฝนสะสม ๑๒ ชั่วโมง ๑๖๔.๐ มิลลิเมตร	๑๒ ส.ค. ๖๕/๐๓.๔๙ น.
	บ้านหนองเลา ตำบลภูซาง อำเภอภูซาง จังหวัดพะเยา	ปริมาณฝนสะสม ๑๒ ชั่วโมง ๑๔๔.๐ มิลลิเมตร	๑๒ ส.ค. ๖๕/๐๓.๓๒ น.
	บ้านสา ตำบลทุ่งกล้วย อำเภอภูซาง จังหวัดพะเยา	ปริมาณฝนสะสม ๑๒ ชั่วโมง ๑๘๔.๕ มิลลิเมตร	๑๒ ส.ค. ๖๕/๐๓.๓๐ น.
	บ้านห้วยไคร้ลานทอง ตำบลเวียง อำเภอเทิง จังหวัดเชียงราย	ปริมาณฝนสะสม ๑๒ ชั่วโมง ๑๖๑.๕ มิลลิเมตร	๑๒ ส.ค. ๖๕/๐๒.๔๘ น.
	บ้านขุนต้า ตำบลตบเต่า อำเภอเทิง จังหวัดเชียงราย	ปริมาณฝนสะสม ๑๒ ชั่วโมง ๑๔๐.๕ มิลลิเมตร	๑๒ ส.ค. ๖๕/๐๒.๕๔ น.
	บ้านห้วยสะแดง ตำบลงอบ อำเภอทุ่งช้าง จังหวัดน่าน	ปริมาณฝนสะสม ๑๒ ชั่วโมง ๑๓๐.๕ มิลลิเมตร	๑๒ ส.ค. ๖๕/๐๐.๕๐ น.
	บ้านงอบเหนือ ตำบลงอบ อำเภอทุ่งช้าง จังหวัดน่าน	ปริมาณฝนสะสม ๑๒ ชั่วโมง ๙๙.๐ มิลลิเมตร	๑๑ ส.ค. ๖๕/๑๙.๑๖ น.
<b>เตือนสีเหลือง (เตือนภัย)</b>	บ้านน้ำพร้าว ตำบลนางพญา อำเภอท่าปลา จังหวัดอุตรดิตถ์	ปริมาณฝนสะสม ๑๒ ชั่วโมง ๑๐๔.๐ มิลลิเมตร	๑๒ ส.ค. ๖๕/๐๗.๓๘ น.
	บ้านแม่แอบ ตำบลบ้านแซว อำเภอเชียงแสน จังหวัดเชียงราย	ปริมาณฝนสะสม ๑๒ ชั่วโมง ๑๐๔.๐ มิลลิเมตร	๑๒ ส.ค. ๖๕/๐๗.๒๗ น.
	บ้านป่ายางอาข่า ตำบลแม่ฟ้าหลวง อำเภอแม่ฟ้าหลวง จังหวัด เชียงราย	ปริมาณฝนสะสม ๑๒ ชั่วโมง ๑๑๓.๐ มิลลิเมตร	๑๒ ส.ค. ๖๕/๐๗.๒๔ น.
	บ้านดอยสะโงะ ตำบลศรีดอนมูล อำเภอเชียงแสน จังหวัด เชียงราย	ปริมาณฝนสะสม ๑๒ ชั่วโมง ๙๗.๕ มิลลิเมตร	๑๒ ส.ค. ๖๕/๐๗.๒๐ น.
	บ้านกอกวง ตำบลบ่อเกลือใต้ อำเภอบ่อเกลือ จังหวัดน่าน	ปริมาณฝนสะสม ๑๒ ชั่วโมง ๑๐๑.๐ มิลลิเมตร	๑๒ ส.ค. ๖๕/๐๗.๒๑ น.
	บ้านสบขาม ตำบลขุนควร อำเภอปง จังหวัดพะเยา	ค่าระดับน้ำ ๔.๖๒ เมตร ระดับวิกฤติ ๖.๐๐ เมตร	๑๒ ส.ค. ๖๕/๐๗.๒๐ น.
	บ้านห้วยปุด ตำบลภูคา อำเภอปัว จังหวัดน่าน	ปริมาณฝนสะสม ๑๒ ชั่วโมง ๙๘.๐ มิลลิเมตร	๑๒ ส.ค. ๖๕/๐๗.๑๙ น.
	บ้านผาเตือ ตำบลแม่สลองใน อำเภอแม่ฟ้าหลวง จังหวัดเชียงราย	ปริมาณฝนสะสม ๑๒ ชั่วโมง ๙๙.๐ มิลลิเมตร	๑๒ ส.ค. ๖๕/๐๗.๑๖ น.
	บ้านปางสา ตำบลป่าตึง อำเภอแม่จัน จังหวัดเชียงราย	ปริมาณฝนสะสม ๑๒ ชั่วโมง ๑๐๒.๐ มิลลิเมตร	๑๒ ส.ค. ๖๕/๐๗.๑๔ น.
	บ้านก้อดยาว ตำบลแม่ข้าวต้ม อำเภอเมืองเชียงราย จังหวัด เชียงราย	ปริมาณฝนสะสม ๑๒ ชั่วโมง ๙๗.๕ มิลลิเมตร	๑๒ ส.ค. ๖๕/๐๗.๑๓ น.
	บ้านเปียงกอก ตำบลโป่งน้ำร้อน อำเภอฝาง จังหวัดเชียงใหม่	ปริมาณฝนสะสม ๑๒ ชั่วโมง ๑๐๒.๕ มิลลิเมตร	๑๒ ส.ค. ๖๕/๐๗.๑๓ น.
	บ้านต้นปล้อง ตำบลบุญเรือง อำเภอเชียงของ จังหวัดเชียงราย	ปริมาณฝนสะสม ๑๒ ชั่วโมง ๙๘.๕ มิลลิเมตร	๑๒ ส.ค. ๖๕/๐๗.๑๑ น.
	บ้านน้ำกั๊ต ตำบลผาทอง อำเภอท่าวัง จังหวัดน่าน	ปริมาณฝนสะสม ๑๒ ชั่วโมง ๙๗.๕ มิลลิเมตร	๑๒ ส.ค. ๖๕/๐๕.๓๙ น.
	บ้านห้วยต่าง ตำบลป่าตึง อำเภอแม่จัน จังหวัดเชียงราย	ปริมาณฝนสะสม ๑๒ ชั่วโมง ๙๗.๕ มิลลิเมตร	๑๒ ส.ค. ๖๕/๐๕.๒๔ น.
	บ้านเนินสมบูรณ ตำบลห้วยซ้อ อำเภอเชียงของ จังหวัดเชียงราย	ปริมาณฝนสะสม ๑๒ ชั่วโมง ๑๐๒.๐ มิลลิเมตร	๑๒ ส.ค. ๖๕/๐๕.๑๕ น.
	บ้านป่าแดงใหม่ ตำบลยางหอม อำเภอขุนตาล จังหวัดเชียงราย	ปริมาณฝนสะสม ๑๒ ชั่วโมง ๑๐๓.๕ มิลลิเมตร	๑๒ ส.ค. ๖๕/๐๕.๐๔ น.
	บ้านผาไต้ ตำบลท่าตอน อำเภอแม่เมาะ จังหวัดเชียงใหม่	ปริมาณฝนสะสม ๑๒ ชั่วโมง ๑๐๐.๕ มิลลิเมตร	๑๒ ส.ค. ๖๕/๐๕.๐๒ น.
	อช.ดอยผ้าห่มปก ตำบลโป่งน้ำร้อน อำเภอฝาง จังหวัดเชียงใหม่	ปริมาณฝนสะสม ๑๑๐.๐ มิลลิเมตร	๑๒ ส.ค. ๖๕/๐๔.๕๐ น.
	บ้านหลู้ ตำบลม่วงยาย อำเภอเวียงแก่น จังหวัดเชียงราย	ปริมาณฝนสะสม ๑๒ ชั่วโมง ๙๘.๕ มิลลิเมตร	๑๒ ส.ค. ๖๕/๐๔.๒๖ น.
	บ้านห้วยขวาง ตำบลบ่อเกลือเหนือ อำเภอบ่อเกลือ จังหวัดน่าน	ปริมาณฝนสะสม ๑๒ ชั่วโมง ๑๑๐.๕ มิลลิเมตร	๑๒ ส.ค. ๖๕/๐๔.๒๖ น.



การแจ้งเตือน	สถานี	การแจ้งเตือน	ช่วงเวลา
<b>เตือนสีเหลือง (เตือนภัย)</b>	บ้านบึงผ้า ตำบลน้ำกุ่ม อำเภอนครไทย จังหวัดพิษณุโลก	ปริมาณฝนสะสม ๑๒ ชั่วโมง ๑๐๑.๐ มิลลิเมตร	๑๒ ส.ค. ๖๕/๐๔.๒๒ น.
	บ้านห้วยตง ตำบลหางว อำเภอกงเตือง จังหวัดเชียงราย	ปริมาณฝนสะสม ๑๒ ชั่วโมง ๑๐๔.๐ มิลลิเมตร	๑๒ ส.ค. ๖๕/๐๔.๒๙ น.
	บ้านบ่อทอง ตำบลท่าสุต อำเภอมืองเชียงราย จังหวัดเชียงราย	ปริมาณฝนสะสม ๑๒ ชั่วโมง ๙๗.๕ มิลลิเมตร	๑๒ ส.ค. ๖๕/๐๔.๑๘ น.
	บ้านศรีดอนชัย ตำบลป่าแงะ อำเภอบ้านดง จังหวัดเชียงราย	ปริมาณฝนสะสม ๑๒ ชั่วโมง ๙๙.๐ มิลลิเมตร	๑๒ ส.ค. ๖๕/๐๔.๐๐ น.
	บ้านสองแคว ตำบลนาไร่หลวง อำเภอสองแคว จังหวัดน่าน	ค่าระดับน้ำ ๓.๐๐ เมตร ระดับวิกฤติ ๔.๐๐ เมตร	๑๒ ส.ค. ๖๕/๐๓.๕๐ น.
	บ้านสบสา ตำบลร่มเย็น อำเภอเชียงคำ จังหวัดพะเยา	ปริมาณฝนสะสม ๑๒ ชั่วโมง ๙๘.๕ มิลลิเมตร	๑๒ ส.ค. ๖๕/๐๓.๔๖ น.
	บ้านผาลาด ตำบลหางว อำเภอกงเตือง จังหวัดเชียงราย	ปริมาณฝนสะสม ๑๒ ชั่วโมง ๑๐๐.๐ มิลลิเมตร	๑๒ ส.ค. ๖๕/๐๓.๓๒ น.
	บ้านผาดั้ง ตำบลปอ อำเภอเวียงแก่น จังหวัดเชียงราย	ปริมาณฝนสะสม ๑๒ ชั่วโมง ๑๐๕.๕ มิลลิเมตร	๑๒ ส.ค. ๖๕/๐๓.๓๑ น.
	บ้านไคร้ ตำบลดงเต่า อำเภอกงเตือง จังหวัดเชียงราย	ปริมาณฝนสะสม ๑๒ ชั่วโมง ๙๙.๐ มิลลิเมตร	๑๒ ส.ค. ๖๕/๐๓.๒๓ น.
	บ้านเขื่อนแก้ว ตำบลถ้ำทอง อำเภอเมืองน่าน จังหวัดน่าน	ปริมาณฝนสะสม ๑๒ ชั่วโมง ๙๗.๕ มิลลิเมตร	๑๒ ส.ค. ๖๕/๐๓.๑๖ น.
	บ้านทุ่งไหล่ ตำบลเวียง อำเภอกงเตือง จังหวัดเชียงราย	ปริมาณฝนสะสม ๑๒ ชั่วโมง ๑๐๑.๐ มิลลิเมตร	๑๒ ส.ค. ๖๕/๐๓.๕๒ น.
	บ้านห้วยละบัว ตำบลสะเนียน อำเภอเมืองน่าน จังหวัดน่าน	ปริมาณฝนสะสม ๑๒ ชั่วโมง ๙๗.๕ มิลลิเมตร	๑๒ ส.ค. ๖๕/๐๓.๕๑ น.
	บ้านห้วยธนู ตำบลตาลชุม อำเภอท่าวังผา จังหวัดน่าน	ปริมาณฝนสะสม ๑๒ ชั่วโมง ๙๗.๕ มิลลิเมตร	๑๒ ส.ค. ๖๕/๐๓.๓๘ น.
	บ้านด้าม ตำบลบ่อสวก อำเภอเมืองน่าน จังหวัดน่าน	ปริมาณฝนสะสม ๑๒ ชั่วโมง ๑๐๕.๕ มิลลิเมตร	๑๒ ส.ค. ๖๕/๐๓.๒๘ น.
	บ้านปางต้นซ้อ ตำบลมะลิกา อำเภอแม่เมาะ จังหวัดเชียงใหม่	ปริมาณฝนสะสม ๑๒ ชั่วโมง ๙๗.๕ มิลลิเมตร	๑๒ ส.ค. ๖๕/๐๓.๑๘ น.
	บ้านท่าล้อ ตำบลแมง อำเภอปัว จังหวัดน่าน	ปริมาณฝนสะสม ๑๒ ชั่วโมง ๑๐๕.๐ มิลลิเมตร	๑๒ ส.ค. ๖๕/๐๓.๑๒ น.
	บ้านวังว้า ตำบลท่าวังผา อำเภอท่าวังผา จังหวัดน่าน	ปริมาณฝนสะสม ๑๒ ชั่วโมง ๙๘.๐ มิลลิเมตร	๑๒ ส.ค. ๖๕/๐๓.๐๗ น.
	บ้านห้วยทาง ตำบลไชยวัฒนา อำเภอปัว จังหวัดน่าน	ปริมาณฝนสะสม ๑๒ ชั่วโมง ๑๐๐.๐ มิลลิเมตร	๑๒ ส.ค. ๖๕/๐๓.๐๑ น.
	บ้านผาแตก ตำบลท่าข้าวเปลือก อำเภอแม่จัน จังหวัดเชียงราย	ปริมาณฝนสะสม ๑๒ ชั่วโมง ๑๐๕.๕ มิลลิเมตร	๑๒ ส.ค. ๖๕/๐๓.๕๓ น.
	บ้านถ้ำเวียงแก ตำบลนาไร่หลวง อำเภอสองแคว จังหวัดน่าน	ปริมาณฝนสะสม ๑๒ ชั่วโมง ๙๘.๐ มิลลิเมตร	๑๒ ส.ค. ๖๕/๐๓.๕๐ น.
	บ้านส้อ ตำบลเปือ อำเภอเชียงกลาง จังหวัดน่าน	ปริมาณฝนสะสม ๑๒ ชั่วโมง ๙๗.๕ มิลลิเมตร	๑๒ ส.ค. ๖๕/๐๓.๑๙ น.
	บ้านภูคำ ตำบลงอบ อำเภอทุ่งช้าง จังหวัดน่าน	ปริมาณฝนสะสม ๑๒ ชั่วโมง ๑๐๑.๐ มิลลิเมตร	๑๒ ส.ค. ๖๕/๐๓.๔๗ น.
	บ้านนาหนูน ๓ ตำบลผาตอ อำเภอท่าวังผา จังหวัดน่าน	ปริมาณฝนสะสม ๑๒ ชั่วโมง ๙๘.๕ มิลลิเมตร	๑๒ ส.ค. ๖๕/๐๓.๔๙ น.
	บ้านแหน ๒ ตำบลผาตอ อำเภอท่าวังผา จังหวัดน่าน	ปริมาณฝนสะสม ๑๒ ชั่วโมง ๙๘.๐ มิลลิเมตร	๑๒ ส.ค. ๖๕/๐๓.๔๒ น.
	บ้านสบมาง ตำบลภูฟ้า อำเภอปอเกลือ จังหวัดน่าน	ค่าระดับน้ำ ๔.๖๘ เมตร ระดับวิกฤติ ๕.๐๐ เมตร	๑๒ ส.ค. ๖๕/๐๓.๒๖ น.
	บ้านเตี้ยกึ่งเห็น ตำบลภูคา อำเภอปัว จังหวัดน่าน	ปริมาณฝนสะสม ๑๒ ชั่วโมง ๙๗.๕ มิลลิเมตร	๑๒ ส.ค. ๖๕/๐๓.๑๘ น.
	บ้านสกาดกลาง ตำบลสกาด อำเภอปัว จังหวัดน่าน	ปริมาณฝนสะสม ๑๒ ชั่วโมง ๑๐๑.๐ มิลลิเมตร	๑๒ ส.ค. ๖๕/๐๓.๒๘ น.
	บ้านน้ำแค ตำบลดงพญา อำเภอปอเกลือ จังหวัดน่าน	ปริมาณฝนสะสม ๑๒ ชั่วโมง ๑๐๓.๕ มิลลิเมตร	๑๒ ส.ค. ๖๕/๐๓.๐๓ น.
	บ้านสวนเหนือ ตำบลดงพญา อำเภอปอเกลือ จังหวัดน่าน	ปริมาณฝนสะสม ๑๒ ชั่วโมง ๙๙.๐ มิลลิเมตร	๑๒ ส.ค. ๖๕/๐๓.๐๓ น.
	บ้านบ่อห้วยไต้ ตำบลปอเกลือเหนือ อำเภอปอเกลือ จังหวัดน่าน	ปริมาณฝนสะสม ๑๒ ชั่วโมง ๙๗.๕ มิลลิเมตร	๑๒ ส.ค. ๖๕/๐๓.๔๒ น.
	บ้านสลี ตำบลทุ่งช้าง อำเภอทุ่งช้าง จังหวัดน่าน	ปริมาณฝนสะสม ๑๒ ชั่วโมง ๙๗.๕ มิลลิเมตร	๑๒ ส.ค. ๖๕/๐๓.๓๒ น.
	บ้านห่างทางหลวง ตำบลภูฟ้า อำเภอปอเกลือ จังหวัดน่าน	ปริมาณฝนสะสม ๑๒ ชั่วโมง ๑๐๑.๐ มิลลิเมตร	๑๒ ส.ค. ๖๕/๐๓.๑๙ น.
	บ้านหัวน้ำ ตำบลพระธาตุ อำเภอเชียงกลาง จังหวัดน่าน	ปริมาณฝนสะสม ๑๒ ชั่วโมง ๙๙.๕ มิลลิเมตร	๑๒ ส.ค. ๖๕/๐๓.๐๓ น.
	บ้านนาถิ่น ตำบลปอเกลือเหนือ อำเภอปอเกลือ จังหวัดน่าน	ปริมาณฝนสะสม ๑๒ ชั่วโมง ๑๐๖.๐ มิลลิเมตร	๑๒ ส.ค. ๖๕/๐๓.๐๑ น.
	บ้านหนองปลา ตำบลพระธาตุ อำเภอเชียงกลาง จังหวัดน่าน	ปริมาณฝนสะสม ๑๒ ชั่วโมง ๑๐๕.๕ มิลลิเมตร	๑๒ ส.ค. ๖๕/๐๓.๕๐ น.
	บ้านสันติสุข ตำบลแสนทอง อำเภอท่าวังผา จังหวัดน่าน	ปริมาณฝนสะสม ๑๒ ชั่วโมง ๙๗.๕ มิลลิเมตร	๑๒ ส.ค. ๖๕/๐๓.๒๐ น.
	บ้านห้วยโก้น ตำบลห้วยโก้น อำเภอเฉลิมพระเกียรติ จังหวัดน่าน	ปริมาณฝนสะสม ๑๒ ชั่วโมง ๑๐๐.๐ มิลลิเมตร	๑๒ ส.ค. ๖๕/๐๓.๓๕ น.
	บ้านสบป็น ตำบลห้วยโก้น อำเภอเฉลิมพระเกียรติ จังหวัดน่าน	ปริมาณฝนสะสม ๑๒ ชั่วโมง ๑๐๒.๐ มิลลิเมตร	๑๒ ส.ค. ๖๕/๐๓.๒๒ น.
<b>เตือนสีเขียว (เฝ้าระวัง)</b>	บ้านแม่สรวย ตำบลแม่สรวย อำเภอแม่สรวย จังหวัดเชียงราย	ค่าระดับน้ำ ๓.๕๐ เมตร ระดับวิกฤติ ๕.๔๐ เมตร	๑๒ ส.ค. ๖๕/๐๓.๔๐ น.
	บ้านห้วยกล้า ตำบลลาวี อำเภอแม่สรวย จังหวัดเชียงราย	ปริมาณฝนสะสม ๑๒ ชั่วโมง ๘๒.๕ มิลลิเมตร	๑๒ ส.ค. ๖๕/๐๓.๓๖ น.
	บ้านห้วยเขียน ตำบลเวียง อำเภอฝาง จังหวัดเชียงใหม่	ปริมาณฝนสะสม ๑๒ ชั่วโมง ๘๕.๐ มิลลิเมตร	๑๒ ส.ค. ๖๕/๐๓.๓๓ น.
	บ้านพญาไพรเกล้า ตำบลเทพไทย อำเภอแม่ฟ้าหลวง จังหวัดเชียงราย	ปริมาณฝนสะสม ๑๒ ชั่วโมง ๘๕.๕ มิลลิเมตร	๑๒ ส.ค. ๖๕/๐๓.๒๙ น.
	บ้านแม่สาย (บ้านถ้ำผาจม) ตำบลเวียงพางคำ อำเภอแม่สาย จังหวัดเชียงราย	ค่าระดับน้ำ ๒.๐๒ เมตร ระดับวิกฤติ ๒.๙๐ เมตร	๑๒ ส.ค. ๖๕/๐๓.๐๘ น.

การแจ้งเตือน	สถานี	การแจ้งเตือน	ช่วงเวลา
เตือนสีเขียว (ฝ้าระวัง)	บ้านห้วยขมนอก ตำบลแม่ยาว อำเภอเมืองเชียงราย จังหวัดเชียงราย	ปริมาณฝนสะสม ๑๒ ชั่วโมง ๘๔.๐ มิลลิเมตร	๑๒ ส.ค. ๖๕/๐๗.๐๖ น.
	บ้านท่าปู ตำบลแม่ยาว อำเภอแม่ยาว จังหวัดเชียงใหม่	ปริมาณฝนสะสม ๑๒ ชั่วโมง ๘๓.๐ มิลลิเมตร	๑๒ ส.ค. ๖๕/๐๗.๐๒ น.
	บ้านผาเวียง ตำบลลูกา อำเภอปัว จังหวัดน่าน	ปริมาณฝนสะสม ๑๒ ชั่วโมง ๘๓.๐ มิลลิเมตร	๑๒ ส.ค. ๖๕/๐๗.๐๑ น.
	บ้านโป่งไฮ ตำบลแม่สาว อำเภอแม่ยาว จังหวัดเชียงใหม่	ปริมาณฝนสะสม ๑๒ ชั่วโมง ๘๓.๕ มิลลิเมตร	๑๒ ส.ค. ๖๕/๐๗.๐๑ น.
	บ้านสันตันเป่า ตำบลแม่เงิน อำเภอเชียงแสน จังหวัดเชียงราย	ปริมาณฝนสะสม ๑๒ ชั่วโมง ๘๖.๕ มิลลิเมตร	๑๒ ส.ค. ๖๕/๐๗.๐๐ น.
	บ้านจอมกิตติ ตำบลเวียง อำเภอเชียงแสน จังหวัดเชียงราย	ปริมาณฝนสะสม ๑๒ ชั่วโมง ๘๖.๐ มิลลิเมตร	๑๒ ส.ค. ๖๕/๐๗.๐๐ น.
	บ้านห้วยเอียน ตำบลหลายงาว อำเภอเวียงแก่น จังหวัดเชียงราย	ปริมาณฝนสะสม ๑๒ ชั่วโมง ๘๗.๕ มิลลิเมตร	๑๒ ส.ค. ๖๕/๐๖.๕๙ น.
	บ้านน้ำคั้น ตำบลลูกา อำเภอปัว จังหวัดน่าน	ปริมาณฝนสะสม ๑๒ ชั่วโมง ๘๖.๐ มิลลิเมตร	๑๒ ส.ค. ๖๕/๐๖.๕๗ น.
	บ้านนางแลใน (บ้านลิไข) ตำบลทต.นางแล อำเภอเมืองเชียงราย จังหวัดเชียงราย	ปริมาณฝนสะสม ๑๒ ชั่วโมง ๘๔.๐ มิลลิเมตร	๑๒ ส.ค. ๖๕/๐๖.๕๕ น.
	บ้านร่องหัวฝาย ตำบลห้วยซ้อ อำเภอเชียงของ จังหวัดเชียงราย	ปริมาณฝนสะสม ๑๒ ชั่วโมง ๘๓.๐ มิลลิเมตร	๑๒ ส.ค. ๖๕/๐๕.๑๗ น.
	บ้านป่าสักงาม ตำบลดงมหาวัน อำเภอเวียงเชียงรุ้ง จังหวัดเชียงราย	ปริมาณฝนสะสม ๑๒ ชั่วโมง ๘๓.๐ มิลลิเมตร	๑๒ ส.ค. ๖๕/๐๕.๑๗ น.
	บ้านดอนงาม ตำบลโชคชัย อำเภอดอยหลวง จังหวัดเชียงราย	ปริมาณฝนสะสม ๑๒ ชั่วโมง ๘๓.๐ มิลลิเมตร	๑๒ ส.ค. ๖๕/๐๕.๑๕ น.
	บ้านหนองบัวคำ ตำบลเม้งราย อำเภอพญาเม็งราย จังหวัดเชียงราย	ปริมาณฝนสะสม ๑๒ ชั่วโมง ๘๓.๐ มิลลิเมตร	๑๒ ส.ค. ๖๕/๐๕.๑๐ น.
	บ้านขวากใต้ ตำบลท่าข้าม อำเภอเวียงแก่น จังหวัดเชียงราย	ปริมาณฝนสะสม ๑๒ ชั่วโมง ๘๓.๐ มิลลิเมตร	๑๒ ส.ค. ๖๕/๐๕.๐๓ น.
	บ้านหัวฝาย ตำบลบ้านคู้ อำเภอเมืองเชียงราย จังหวัดเชียงราย	ปริมาณฝนสะสม ๑๒ ชั่วโมง ๘๘.๕ มิลลิเมตร	๑๒ ส.ค. ๖๕/๐๔.๔๖ น.
	บ้านฮวก ตำบลลูกา อำเภอภูซาง จังหวัดพะเยา	ปริมาณฝนสะสม ๑๒ ชั่วโมง ๘๒.๕ มิลลิเมตร	๑๒ ส.ค. ๖๕/๐๔.๔๔ น.
	บ้านขุนห้วยแม่เปา ตำบลแม่เปา อำเภอพญาเม็งราย จังหวัดเชียงราย	ปริมาณฝนสะสม ๑๒ ชั่วโมง ๘๕.๐ มิลลิเมตร	๑๒ ส.ค. ๖๕/๐๔.๔๙ น.
	บ้านผาตูป ตำบลผาสิงห์ อำเภอเมืองน่าน จังหวัดน่าน	ปริมาณฝนสะสม ๑๒ ชั่วโมง ๘๕.๐ มิลลิเมตร	๑๒ ส.ค. ๖๕/๐๔.๑๗ น.
	บ้านผาแล ตำบลปอ อำเภอเวียงแก่น จังหวัดเชียงราย	ปริมาณฝนสะสม ๑๒ ชั่วโมง ๘๕.๕ มิลลิเมตร	๑๒ ส.ค. ๖๕/๐๓.๔๙ น.
	บ้านห้วยล้าน ตำบลแม่สองโน อำเภอแม่ฟ้าหลวง จังหวัดเชียงราย	ปริมาณฝนสะสม ๑๒ ชั่วโมง ๘๔.๐ มิลลิเมตร	๑๒ ส.ค. ๖๕/๐๓.๒๒ น.
	บ้านแม่ลา ตำบลท่าข้าวเปลือก อำเภอแม่จัน จังหวัดเชียงราย	ปริมาณฝนสะสม ๑๒ ชั่วโมง ๘๔.๐ มิลลิเมตร	๑๒ ส.ค. ๖๕/๐๓.๑๘ น.
	บ้านตีนตก ตำบลศิลาแลง อำเภอปัว จังหวัดน่าน	ปริมาณฝนสะสม ๑๒ ชั่วโมง ๘๓.๕ มิลลิเมตร	๑๒ ส.ค. ๖๕/๐๓.๑๕ น.
	บ้านน้ำเลียง ตำบลปอน อำเภอทุ่งช้าง จังหวัดน่าน	ปริมาณฝนสะสม ๑๒ ชั่วโมง ๘๓.๕ มิลลิเมตร	๑๒ ส.ค. ๖๕/๐๒.๕๕ น.
	บ้านม่วงเจริญราษฎร์ ตำบลบ่อสวก อำเภอเมืองน่าน จังหวัดน่าน	ปริมาณฝนสะสม ๑๒ ชั่วโมง ๘๕.๐ มิลลิเมตร	๑๒ ส.ค. ๖๕/๐๒.๔๗ น.
	บ้านห้วยโยน ตำบลป่าตึง อำเภอแม่จัน จังหวัดเชียงราย	ปริมาณฝนสะสม ๑๒ ชั่วโมง ๙๕.๐ มิลลิเมตร	๑๒ ส.ค. ๖๕/๐๒.๔๗ น.
	บ้านปางสา ตำบลผาทอง อำเภอท่าวังมา จังหวัดน่าน	ปริมาณฝนสะสม ๑๒ ชั่วโมง ๘๕.๐ มิลลิเมตร	๑๒ ส.ค. ๖๕/๐๑.๕๐ น.
	บ้านวังไม้ ตำบลนาไร่หลวง อำเภอสองแคว จังหวัดน่าน	ปริมาณฝนสะสม ๑๒ ชั่วโมง ๘๒.๕ มิลลิเมตร	๑๒ ส.ค. ๖๕/๐๑.๒๔ น.
	บ้านห้วยธนู ตำบลตาลชุม อำเภอท่าวังมา จังหวัดน่าน	ปริมาณฝนสะสม ๑๒ ชั่วโมง ๘๘.๕ มิลลิเมตร	๑๒ ส.ค. ๖๕/๐๐.๓๐ น.
	บ้านนาเปื้อง ตำบลบ่อเกลือใต้ อำเภอบ่อเกลือ จังหวัดน่าน	ปริมาณฝนสะสม ๑๒ ชั่วโมง ๘๔.๕ มิลลิเมตร	๑๑ ส.ค. ๖๕/๒๓.๓๒ น.
	บ้านทุ่งม่วง ตำบลทับไทร อำเภอโป่งน้ำร้อน จังหวัดจันทบุรี	ปริมาณฝนสะสม ๑๒ ชั่วโมง ๑๐๓.๕ มิลลิเมตร	๑๑ ส.ค. ๖๕/๒๒.๒๔ น.

\*\*\*สำนักงานทรัพยากรน้ำภาคที่เกี่ยวข้องได้ดำเนินการแจ้งอาสาสมัครและเครือข่าย รวมถึงหน่วยงานที่เกี่ยวข้องในพื้นที่เสี่ยงภัยแล้ว

#### ๑๑. พื้นที่ติดตามและฝ้าระวังสถานการณ์ธรณีพิบัติภัย ณ วันที่ ๑๒ สิงหาคม ๒๕๖๕ (กรมทรัพยากรธรณี)

เนื่องจากในพื้นที่เสี่ยงภัยดินถล่มมีฝนตกหนักต่อเนื่อง ประกอบกับมีพื้นที่คาดการณ์ปริมาณน้ำฝนที่อาจก่อให้เกิดดินถล่มล่วงหน้าโดยเฉพาะในบริเวณภาคเหนือ จังหวัดเชียงราย เชียงใหม่ ลำพูน ลำปาง น่าน อุตรดิตถ์ ตาก แม่ฮ่องสอน พะเยา แพร่ พิชณุโลก เพชรบูรณ์ ภาคกลาง จังหวัดกาญจนบุรี ภาคตะวันออกเฉียงเหนือ จังหวัดเลย อุบลราชธานี ภาคตะวันออก จังหวัดระยอง จันทบุรี ตราด และภาคใต้ จังหวัดระนอง ศูนย์ปฏิบัติการธรณีพิบัติภัยจึงได้ทำการฝ้าระวังและติดตามสถานการณ์ธรณีพิบัติภัยดินถล่มและน้ำป่าไหลหลากเป็นพิเศษ และจะทำการแจ้งอาสาสมัครเครือข่ายในพื้นที่เสี่ยงภัยต่อไป

## ๑๒. เหตุการณ์วิกฤตน้ำปัจจุบัน ณ วันที่ ๑๒ สิงหาคม ๒๕๖๕ [เวลา ๑๕.๐๐ น.(เมื่อวาน) - ๐๘.๐๐ น. (วันนี้)]

ไม่มีสถานการณ์

## ๑๓. สถานการณ์ภาวะน้ำท่วม และสถานการณ์ฝนแล้ง/ฝนทิ้งช่วง ณ วันที่ ๑๒ สิงหาคม ๒๕๖๕ (ปก.)

### อุทกภัย

สถานการณ์จาก พายุโซนร้อน “มูห์หลาน” ได้อ่อนกำลังลงเป็นพายุดีเปรสชัน บริเวณเมืองกลางซอน สาธารณรัฐสังคมนิยมเวียดนาม และอ่อนกำลังลงเป็นหย่อมความกดอากาศต่ำกำลังแรง ประกอบกับมีร่องมรสุม พาดผ่านสาธารณรัฐแห่งสหภาพเมียนมา ภาคเหนือตอนบนของไทย และสาธารณรัฐประชาธิปไตยประชาชนลาวตอนบน ทำให้มีฝนตกหนักถึงหนักมากบางพื้นที่ในภาคเหนือ ภาคตะวันออกเฉียงเหนือ ระหว่างวันที่ ๑๑ - ๑๒ ส.ค. ๖๕ มีพื้นที่เกิดสถานการณ์ น้ำท่วมฉับพลัน น้ำป่าไหลหลาก น้ำล้นตลิ่ง และน้ำท่วมขัง ในพื้นที่ ๒ จ. ๒ อ. ๒ ต. ๒ ม. (น่าน และนครพนม) ไม่มีผู้บาดเจ็บและเสียชีวิต

## ๑๔. การคาดหมายลักษณะอากาศ ๗ วันข้างหน้า (ระหว่างวันที่ ๑๑ - ๑๖ สิงหาคม ๒๕๖๕)

ในช่วงวันที่ ๑๑ - ๑๒ ส.ค. ๖๕ ร่องมรสุมพาดผ่านภาคเหนือตอนบน และภาคตะวันออกเฉียงเหนือตอนบน ประกอบกับมรสุมตะวันตกเฉียงใต้ที่พัดปกคลุมทะเลอันดามัน ภาคใต้ และอ่าวไทยมีกำลังปานกลาง ในขณะที่พายุโซนร้อน “มูห์หลาน” บริเวณทะเลจีนใต้ตอนบน ได้อ่อนกำลังลงเป็นพายุดีเปรสชันแล้ว ทำให้มีฝนตกหนักถึงหนักมากบางแห่งบริเวณภาคเหนือ ภาคตะวันออกเฉียงเหนือ ตอนบน และภาคตะวันออก ส่วนคลื่นลมบริเวณทะเลอันดามันและอ่าวไทยจะมีกำลังอ่อนลง โดยบริเวณทะเลอันดามันตอนบนคลื่นสูงประมาณ ๒ เมตร บริเวณที่มีฝนฟ้าคะนองคลื่นสูงมากกว่า ๒ เมตร ส่วนบริเวณอ่าวไทยตอนบนคลื่นสูง ๑-๒ เมตร บริเวณที่มีฝนฟ้าคะนองคลื่นสูงประมาณ ๒ เมตร ส่วนในช่วงวันที่ ๑๓ - ๑๗ ส.ค. ๖๕ ร่องมรสุมที่พาดผ่านภาคเหนือตอนบน และภาคตะวันออกเฉียงเหนือตอนบนจะมีกำลังอ่อนลง ประกอบกับมรสุมตะวันตกเฉียงใต้ที่พัดปกคลุมทะเลอันดามัน ประเทศไทย และอ่าวไทยจะมีกำลังอ่อน ทำให้ประเทศไทยมีฝนลดลงแต่ยังคงทำให้มีฝนตกหนักบางแห่งบริเวณภาคเหนือและภาคตะวันออกเฉียงเหนือ ส่วนคลื่นลมบริเวณทะเลอันดามันและอ่าวไทยจะมีกำลังอ่อนลง โดยบริเวณทะเลอันดามันตอนบนและอ่าวไทยตอนบนมีคลื่นสูง ๑- ๒ เมตร บริเวณที่มีฝนฟ้าคะนองคลื่นสูงประมาณ ๒ เมตร ส่วนบริเวณอ่าวไทยตอนล่างทะเลมีคลื่นสูงประมาณ ๑ เมตร ท้องฟ้ามีเมฆบางส่วน

## ๑๕. ความช่วยเหลือภัยแล้งสะสมของกรมทรัพยากรน้ำ

ความช่วยเหลือในพื้นที่ประสบปัญหาภัยแล้ง ตั้งแต่วันที่ ๑ ตุลาคม ๒๕๖๔ - ๑๑ สิงหาคม ๒๕๖๕

หน่วยงาน	จังหวัด	ปริมาณการ สูบน้ำ (ลบ.ม.)	ปริมาณการ แจกจ่ายน้ำสะอาด (ลิตร)	น้ำดื่ม บรรจุขวด (ขวด)	ประโยชน์ที่ได้รับ		
					อุปโภค-บริโภค		พื้นที่เกษตร (ไร่)
					ครัวเรือน	ประชากร	
ภาค ๑	ลำปาง	๔๐๘,๐๐๐	๒,๒๓๗,๐๒๐	๗,๙๔๐	๑๖๗,๖๗๘	๔๔๗,๘๕๒	๒,๑๐๐
	ลำพูน	๓๕๒,๕๐๐	-	-	-	-	๑,๐๐๐
	เชียงใหม่	-	๑๖๔,๕๑๑	๖๐๐	๒๑,๒๐๑	๘๗,๖๗๕	-
	แม่ฮ่องสอน	-	๑๖๒,๑๘๐	-	๙,๒๔๘	๖๐,๙๘๖	-
	เชียงราย	๒๐๑,๘๐๐	๔๘๐,๘๗๑	๙๖๐	๕๗,๖๗๑	๑๗๙,๒๗๗	-
	กำแพงเพชร	-	๑๕๙,๗๐๕	-	๔๔,๑๒๕	๑๗๙,๓๑๐	-
ภาค ๒	นครสวรรค์	๑,๗๖๙,๐๔๐	๓๖,๐๐๐	-	๑,๔๗๔	๑,๖๐๐	๑,๙๐๐
	เพชรบูรณ์	๒๑๗,๐๘๐	-	-	๔๗๗	-	๘๐๐
	สระบุรี	-	๙๖,๐๐๐	-	-	๓๐๐	-
ภาค ๓	อุดรธานี	๓,๔๙๖,๖๐๐	๑๓๒,๐๐๐	-	๕,๕๐๕	๑๗,๗๔๙	๑,๒๗๐
	เลย	๔๘,๐๐๐	-	-	๔๔๕	๑,๓๗๗	๒,๐๐๐
	สกลนคร	๑,๐๖๗,๐๐๐	-	-	๑๓๕	๑๓๕	๖,๕๐๐
ภาค ๔	ขอนแก่น	๑,๔๖๙,๘๘๐	-	-	๒,๕๔๓	๙,๖๗๓	-
	มหาสารคาม	๔๗๖,๑๘๐	-	-	๑,๗๒๐	๕,๕๕๙	-
ภาค ๕	นครราชสีมา	๑,๒๘๓,๐๐๐	-	-	๔,๒๒๖	๑๕,๘๔๑	๔,๘๐๐
	ศรีสะเกษ	๔๒,๐๐๐	-	-	๔๙	๒๔๔	-
	บุรีรัมย์	๓๐๐,๐๐๐	-	-	๑,๐๓๕	๔,๐๙๕	-
ภาค ๖	ปราจีนบุรี	๑,๘๐๘,๐๐๐	-	-	๒,๐๕๐	๖,๒๕๐	๑,๕๘๐
	จันทบุรี	๓,๓๕๘,๘๐๐	-	-	๓,๒๘๗	๗,๗๑๖	๕,๑๒๒



	ระยอง	๗๗,๖๐๐	-	-	๒๖๙	๕๒๘	๕๘๐
	สระแก้ว	๙๖๙,๖๐๐	-	-	๑๖,๙๑๐	๕๐,๐๐๐	-
ภาค ๗	กาญจนบุรี	๑๒,๙๖๐	-	-	๑๐	๓๐	๕๐๐
	ราชบุรี	๖๘,๐๔๐	-	-	๙๐	๑๖๘	-
ภาค ๘	นครศรีธรรมราช	๔๕๓,๖๐๐	-	-	๑,๑๑๕	๓,๓๕๔	๘,๕๕๐
	ยะลา	๒๒๘,๔๒๐	-	-	๖๕๐	๒,๕๐๐	๑,๕๐๐
ภาค ๙	น่าน	-	๔๐,๒๕๐	-	-	๙๕	-
	อุตรดิตถ์	๑๙๖,๙๖๐	๓๔๑,๖๕๐	๑,๐๐๘	๓,๕๐๖	๑๐,๓๓๓	-
	พิษณุโลก	๑๗๓,๗๖๐	-	๗,๙๐๐	๙๖	๒,๑๕๐	-
	สุโขทัย	๑๕๙,๐๐๐	-	๖๒๐	๒๐๐	๕๗๐	๒,๐๐๐
	พิจิตร	๕๒,๕๖๐	-	-	๗๐	๓๕๐	-
	แพร่	๓,๕๐๓,๔๔๐	-	-	๑,๑๖๐	๓,๑๑๐	๗,๕๐๐
ภาค ๑๐	สุราษฎร์ธานี	๑,๓๐๘,๘๐๐	๔๖๘,๐๐๐	-	๑๕๐	๖๘๘	๓,๑๐๐
ภาค ๑๑	อำนาจเจริญ	๑๘๘,๙๐๐	-	-	๓,๔๐๑	๙,๐๑๑	๘๓
	ยโสธร	๓๔,๓๒๐	-	-	๕๒๓	๑,๗๐๐	๒๐
	อุบลราชธานี	๕๑,๒๐๐	-	-	๘๖๑	๓,๔๐๐	๒๐
	๓๕ จังหวัด	๒๓๗๗๗๐๔๐	๔๓๑๘๑๘๗	๑๙๐๒๘	๓๕๑๘๘๐	๑๑๑๓๖๒๖	๕๐,๙๒๕

กระทรวงทรัพยากรธรรมชาติและสิ่งแวดล้อม  
วันที่ ๑๑ สิงหาคม ๒๕๖๕

๑. กรม ทรัพยากรน้ำ สำนักงาน ทรัพยากรน้ำภาค ๗
๒. กิจกรรมที่ดำเนินการ ติดตั้งเครื่องสูบน้ำ ขนาด ๑๒ นิ้ว จำนวน ๑ เครื่อง ณ หมู่ที่ ๗ ตำบลกระเจียน อำเภอกู่ทอง จังหวัดสุพรรณบุรี เนื่องจากที่ผ่านมามีฝนตกในพื้นที่ติดต่อกันหลายวัน ทำให้มีปริมาณน้ำสะสมในทุ่งตำบลกระเจียนเพิ่มขึ้นเป็นจำนวนมาก ประกอบกับระดับน้ำในคลองลำทองแฉวเพิ่มขึ้นอย่างต่อเนื่องไม่สามารถระบายน้ำออกจากพื้นที่ได้ ซึ่งส่งผลทำให้น้ำเอ่อท่วมพื้นที่นาข้าวของประชาชนที่ใกล้เคียงเกี่ยวผลผลิตได้รับความเสียหายจำนวน ๗๕ ครัวเรือน ๔๐๐ ไร่
๓. ประโยชน์ที่ได้รับ \_\_\_\_\_ ไร่ \_\_\_\_\_ ลูกบาศก์เมตร  
\_\_\_\_\_ ครัวเรือน \_\_\_\_\_ คน



ข้อมูลจาก [www.dwr.go.th](http://www.dwr.go.th)

จึงเรียนมาเพื่อโปรดทราบ

นายภาตล ถาวรฤชรัตน์  
อธิบดีกรมทรัพยากรน้ำ  
ประธานคณะกรรมการศูนย์ปฏิบัติการ  
ทรัพยากรธรรมชาติและสิ่งแวดล้อม (ด้านทรัพยากรน้ำ)