



**รายงานการเฝ้าระวังติดตามสถานการณ์น้ำและความช่วยเหลือ
ศูนย์ปฏิบัติการทรัพยากรธรรมชาติและสิ่งแวดล้อม (ด้านทรัพยากรน้ำ)
กระทรวงทรัพยากรธรรมชาติและสิ่งแวดล้อม**

ศูนย์ป้องกันวิกฤติน้ำ กรมทรัพยากรน้ำ

โทรศัพท์ ๐ ๒๒๗๑ ๖๐๐๐ ต่อ ๖๔๔๕ โทรสาร ๐ ๒๒๗๘ ๖๖๒๙ www.dwr.go.th IDLine: mekhalawoc Email: mekhala@dwr.mail.go.th

ศูนย์เทคโนโลยีสารสนเทศทรัพยากรน้ำบาดาล กรมทรัพยากรน้ำบาดาล

โทรศัพท์ ๐ ๒๖๖๖ ๗๐๙๐ โทรสาร ๐ ๒๖๖๖ ๗๑๐๐ www.dgr.go.th Email: itcenter@dgr.mail.go.th

สำนักงานนโยบายและแผนทรัพยากรธรรมชาติและสิ่งแวดล้อม

โทรศัพท์ ๐ ๒๒๖๕๖๕๐๐ www.onep.go.th Email: webmaster@onep.go.th

กรมทรัพยากรธรณี

โทรศัพท์ ๐ ๒๖๒๑๙๕๐๐ www.dmr.go.th Email: webmaster@dmr.mail.go.th

รายงานฉบับที่ ๔๔๘/๒๕๖๕

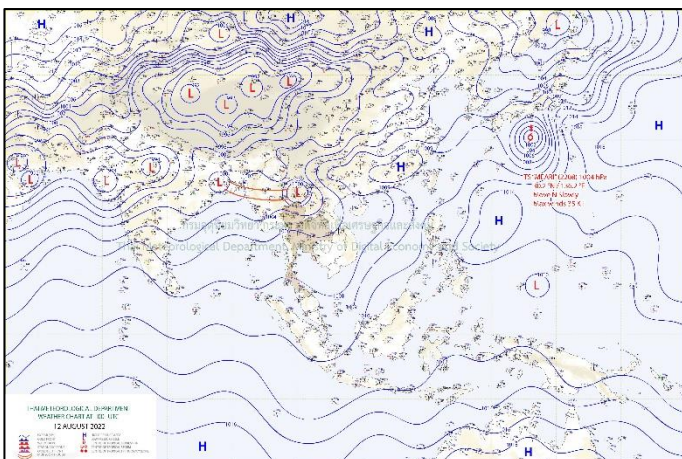
เวลา ๑๕.๐๐ น.

วันที่ ๑๒ สิงหาคม ๒๕๖๕

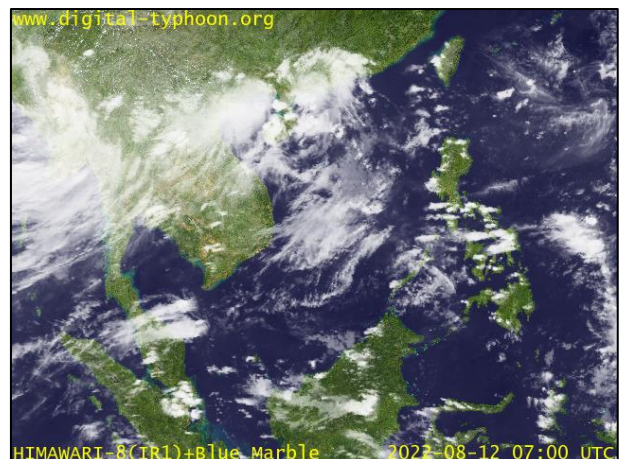
เรียน รมว.ทส. เลขานุการ รมว.ทส. ที่ปรึกษา รมว.ทส. ปกท.ทส. รอง ปกท.ทส. อทน. อทบ. และหน่วยงานที่เกี่ยวข้อง

๑. สภาวะอากาศ เวลา ๑๒.๐๐ น. (กรมอุตุนิยมวิทยา)

พยากรณ์อากาศ ๒๔ ชั่วโมงข้างหน้า บริเวณภาคเหนือและภาคตะวันออกเฉียงเหนือตอนบนมีฝนตกหนักถึงหนักมาก บางแห่ง ทั้งนี้ เนื่องจากหย่อมความกดอากาศต่ำกำลังแรงปกคลุมตอนบนของภาคเหนือและประเทศเมียนมา ในขณะที่มีรสุมตะวันตกเฉียงใต้ที่พัดปกคลุมทะเลอันดามัน ภาคใต้ และอ่าวไทย เริ่มมีกำลังอ่อนลง สำหรับทะเลอันดามันตอนบนคลื่นสูง ๑-๒ เมตร ส่วนทะเลอันดามันตอนล่างและอ่าวไทยตอนล่างคลื่นสูงประมาณ ๑ เมตร

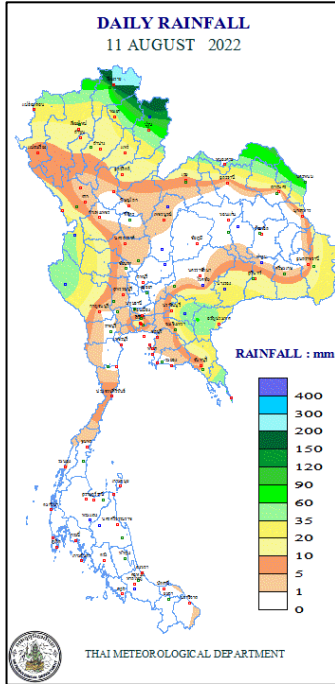


แผนที่อากาศ วันที่ ๑๒ ส.ค. ๒๕๖๕ เวลา ๐๗.๐๐ น.



ภาพถ่ายดาวเทียม วันที่ ๑๒ ส.ค. ๒๕๖๕ เวลา ๑๔.๐๐ น.

๒. ปริมาณฝนสะสม ณ เวลา ๐๗.๐๐น.(เมื่อวาน) - ๐๗.๐๐ น.(วันนี้) (กรมอุตุนิยมวิทยา)



จุดตรวจวัด	ปริมาณฝน (มม.)
จ.เชียงราย	๒๑๗.๓
จ.น่าน (อ.ทุ่งช้าง)	๑๗๕.๒
จ.นครพนม (สภ.ช.)	๑๒๖.๑
จ.นครนายก	๖๓.๘
จ.สระแก้ว	๖๒.๘
จ.ปราจีนบุรี (อ.กบินทร์บุรี)	๕๒.๕
จ.กาญจนบุรี (อ.ทองผาภูมิ)	๔๘.๑

๓. ปริมาณฝนสะสมของพื้นที่ลาดเชิงเขา ๑๒ ชม. ที่ผ่านมา (กรมทรัพยากรน้ำ)

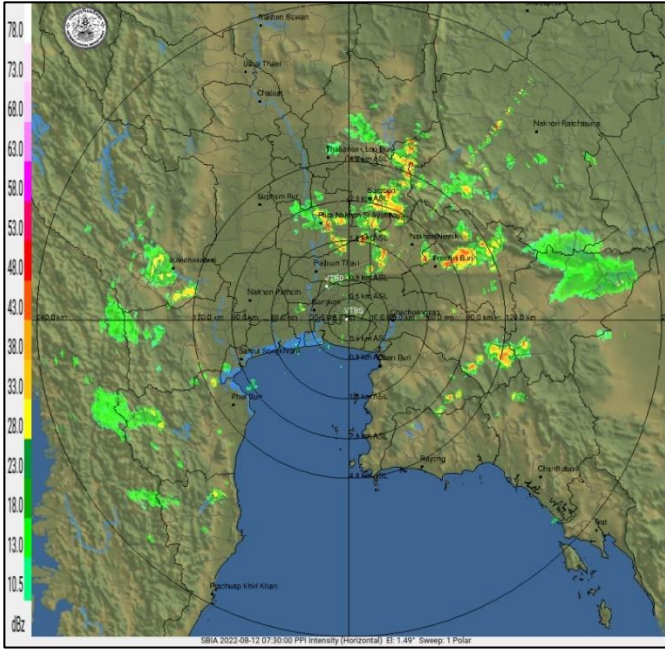
รหัสสถานี	จุดตรวจวัด	ปริมาณฝน (มม./๑๒ ชม.)
STN๐๘๖๙	บ้านขุนต้าต.ตบเต่า อ.เทิง จ.เชียงราย	๒๓๗.๐
STN๐๐๓๓	บ้านนาเกิ้นต.บ่อเกลือเหนือ อ.บ่อเกลือ จ.น่าน	๒๑๖.๐
STN๐๐๖๘	บ้านสันติสุข ต.แสนทอง อ.ท่าวังผา จ.น่าน	๒๑๒.๕
STN๐๐๗๖	บ้านส้วาเหนือ ต.ดงพญา อ.บ่อเกลือ จ.น่าน	๒๐๖.๕
STN๑๓๘๑	บ้านห้วยไคร้ลานทอง ต.เวียง อ.เทิง จ.เชียงราย	๑๙๙.๐
STN๐๖๒๗	บ้านสา ต.ทุ่งกล้วย อ.ภูซาง จ.พะเยา	๑๙๓.๕
STN๐๘๕๕	บ้านนาหนูน ต.ภูซาง อ.ภูซาง จ.พะเยา	๑๘๕.๕
STN๑๕๓๐	บ้านน้ำแคะ ต.ดงพญา อ.บ่อเกลือ จ.น่าน	๑๘๐.๐
STN๐๓๕๐	บ้านหัวน้ำ ต.พระธาตุ อ.เขียงกลาง จ.น่าน	๑๘๕.๐
STN๑๕๔๒	บ้านสลี* ต.ทุ่งช้าง อ.ทุ่งช้าง จ.น่าน	๑๖๐.๕

๔. ค่าความชื้นในดิน (กรมทรัพยากรน้ำ/คณะกรรมการแม่ข่าย)

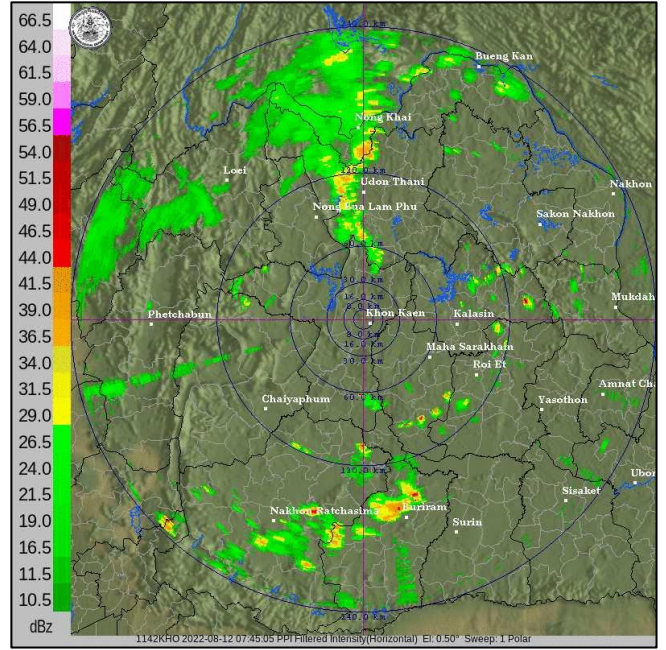
ภูมิภาค	ความชื้นในดิน [-] ๑ ก.ค. ๖๕	ความชื้นในดิน [-] ๖ ส.ค. ๖๕	แนวโน้ม
เหนือ	๒๐-๔๐	๒๐-๔๐	ทรงตัว
กลาง	๒๐-๔๐	๔๐-๖๐	เพิ่มขึ้น
ตะวันออกเฉียงเหนือ	๔๐-๖๐	๔๐-๖๐	ทรงตัว
ตะวันออก	๔๐-๖๐	๔๐-๖๐	ทรงตัว
ตะวันตก	๒๐-๔๐	๒๐-๔๐	ทรงตัว
ใต้	๔๐-๖๐	๔๐-๖๐	ทรงตัว

หมายเหตุ : ความชื้นในดิน ๐ หมายถึง ดินที่แห้งสนิท และ ๑๐๐ หมายถึง ดินที่อิ่มน้ำ

๕. เรดาร์ตรวจอากาศ ณ วันที่ ๑๒ สิงหาคม ๒๕๖๕ (กรมอุตุนิยมวิทยา)



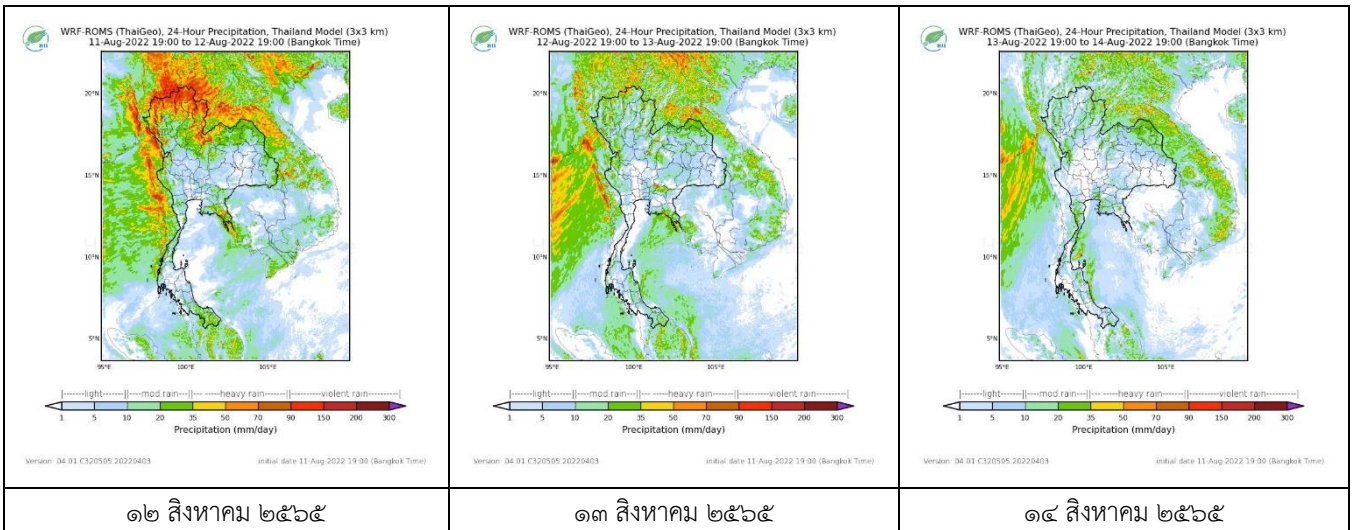
สถานีสุวรรณภูมิ เวลา ๑๔.๓๐ น.



สถานีขอนแก่น เวลา ๑๔.๔๕ น.

จากเรดาร์ตรวจอากาศพบว่ามีกกลุ่มเมฆฝนกระจายทั่วทุกภาคของประเทศไทย

๖. แผนภาพคาดการณ์ฝนล่วงหน้า ๓ วัน (สถาบันสารสนเทศทรัพยากรน้ำ (องค์การมหาชน))



๑๒ สิงหาคม ๒๕๖๕

๑๓ สิงหาคม ๒๕๖๕

๑๔ สิงหาคม ๒๕๖๕

๗. สถานการณ์น้ำในแหล่งเก็บกักน้ำ ณ วันที่ ๑๒ สิงหาคม ๒๕๖๕ (กรมชลประทาน กรมทรัพยากรน้ำ และสทช.)

๗.๑ ปริมาณน้ำในอ่างฯ ๔๑,๓๒๓ ล้าน ลบ.ม. คิดเป็นร้อยละ ๕๘ (ปริมาณน้ำใช้การได้ ๑๗,๗๘๖ ล้าน ลบ.ม. คิดเป็นร้อยละ ๓๘) ปริมาณน้ำในอ่างฯ เทียบกับปี ๒๕๖๔ (๓๕,๙๒๒ ล้าน ลบ.ม. คิดเป็นร้อยละ ๕๑) มากกว่าปี ๒๕๖๔ จำนวน ๕,๔๐๑ ล้าน ลบ.ม. ปริมาณน้ำไหลลงอ่างฯ จำนวน ๓๘๙.๐๑ ลบ.ม. ปริมาณน้ำระบาย จำนวน ๑๕๑.๘๗ ล้าน ลบ.ม. สามารถรับน้ำได้อีก ๒๙,๖๐๓ ล้าน ลบ.ม.

อ่างเก็บน้ำ	ความจุที่ รณก. (ล้าน ลบ.ม.)	ปริมาณ น้ำในอ่าง		ปริมาณ น้ำใช้การได้		ปริมาณ น้ำไหลลงอ่าง		ปริมาณ น้ำระบาย		ปริมาณ น้ำรับได้ อีก (ล้าน ลบ.ม.) (ความจุที่ สทช- ปริมาณน้ำ ปัจจุบัน)
		ปริมาณ (ล้าน ลบ.ม.)	% น้ำ เก็บ กัก	ปริมาณ (ล้าน ลบ.ม.)	% น้ำ ใช้ การ	วันนี้ (ล้าน ลบ.ม.)	เมื่อวาน (ล้าน ลบ.ม.)	วันนี้ (ล้าน ลบ.ม.)	เมื่อวาน (ล้าน ลบ.ม.)	
๑.ภูมิพิล	๑๓,๔๖๒	๖,๐๗๖	๔๕	๒,๒๗๖	๒๔	๖๗.๒๗	๕๒.๖๙	๓.๐๐	๓.๐	๗,๓๘๖
๒.สิริกิติ์	๙,๕๑๐	๔,๒๙๗	๔๕	๑,๔๔๗	๒๒	๔๑.๓๐	๔๑.๗๒	๕.๐๑	๙.๐๒	๕,๒๑๓

๓.จุฬารัตน์	๑๖๔	๙๓	๕๖	๕๖	๔๔	๐.๔๓	๐.๐๑	๑.๓๔	๐.๘๑	๗๑
๔.อุบลรัตน์	๒,๔๓๑	๑,๐๐๒	๔๑	๔๒๑	๒๓	๒๖.๐๑	๒๓.๖๙	๑๖.๐๑	๑๕.๙๕	๑,๔๒๙
๕.ลำปาง	๑,๙๘๐	๑,๐๗๔	๕๔	๙๗๔	๕๒	๑๔.๒๑	๒๔.๓๖	๕.๑๗	๕.๑๒	๙๐๖
๖.สิรินธร	๑,๙๖๖	๑,๓๐๑	๖๖	๔๖๙	๔๑	๑๒.๒๘	๔๐.๐๑	๑๑.๖๓	๑๐.๓๘	๖๖๕
๗.ป่าสักชลสิทธิ์	๙๖๐	๔๑๙	๔๔	๔๑๖	๔๓	๒๑.๓๘	๑๒.๕๗	๑๓.๘๘	๑๐.๔๕	๕๔๑
๘.ศรีนครินทร์	๑๗,๗๔๕	๑๓,๘๗๗	๗๘	๓,๖๑๒	๔๘	๔๔.๔๔	๕๗.๑๓	๒๐.๐๕	๑๙.๙๗	๓,๘๖๘
๙.วชิราลงกรณ์	๘,๘๖๐	๕,๑๓๓	๕๘	๒,๑๒๑	๓๖	๖๘.๘๐	๖๘.๔๕	๑๕.๐๓	๑๕.๐๓	๓,๗๒๗
๑๐.ขุนด่านปราการชล	๒๒๔	๑๑๖	๕๒	๑๑๑	๕๑	๗.๖๙	๕.๖๐	๐.๑๙	๑๙.๙๕	๑๐๘
๑๑.รัชชประภา	๕,๖๓๙	๓,๓๒๒	๕๙	๑,๙๗๐	๔๖	๕.๔๑	๘.๔๕	๑๖.๘๙	๑๙.๙๕	๒,๓๑๗
๑๒.บางยาง	๑,๔๕๔	๘๔๖	๕๘	๕๖๙	๔๘	๓.๐๙	๓.๐๓	๑๒.๒๐	๑๒.๒๐	๖๐๘

๗.๒ อ่างเก็บน้ำขนาดกลาง ๔๑๒ แห่ง มีปริมาณน้ำ ๓,๕๕๑ ล้าน ลบ.ม. (๖๙%) ปริมาณน้ำใช้การ ๓,๑๖๔ ล้าน ลบ.ม. (๖๖%)

๗.๓ แหล่งน้ำในพื้นที่นอกเขตชลประทาน ๑๐๒,๐๙๙ แห่ง มีปริมาณน้ำรวม ๕,๕๘๓ ล้าน ลบ.ม. (๖๖%)

๗.๔ อ่างเก็บน้ำขนาดกลางนอกเขตชลประทาน ๖๕ แห่ง ภายใต้การดูแลของกรมทรัพยากรน้ำปริมาณน้ำปัจจุบัน ๑๕๘ ล้าน ลบ.ม. (๖๓%)

ภูมิภาค	จำนวน (แห่ง)	ปริมาณรวม (ล้าน ลบ.ม.)	ปริมาณน้ำ (ล้าน ลบ.ม.)							ปัจจุบัน	
			เดือน						๑ ส.ค. ๒๕๖๕	ร้อยละ	
			ก.พ. ๒๕๖๕	มี.ค. ๒๕๖๕	เม.ย. ๒๕๖๕	พ.ค. ๒๕๖๕	มิ.ย. ๒๕๖๕	ก.ค. ๒๕๖๕			
เหนือ	๑๗,๒๔๙	๑,๑๐๓	๗๑๒.๐๖	๖๗๓.๕๑	๕๙๒.๑๖	๕๔๔.๐๒	๖๐๙.๖๙	๕๗๓.๐๖	๖๕๑.๔๙	๖๕	
ตะวันออกเฉียงเหนือ	๕๔,๕๔๗	๓,๕๖๔	๒,๙๗๒.๔๒	๒,๗๘๑.๙๙	๒,๖๐๑.๘๑	๒,๔๗๕.๐๕	๒,๘๐๙.๗๔	๒,๕๔๓.๙๑	๓,๐๑๒.๓๒	๖๗	
กลาง	๑๖,๓๖๗	๑,๑๓๗	๑,๒๑๓.๑๔	๑,๑๕๒.๑๗	๑,๐๘๒.๔๑	๙๖๗.๓๘	๙๔๐.๔๕	๘๖๗.๕๔	๘๙๘.๓๖	๕๕	
ตะวันออก	๗,๘๐๔	๖๓๕	๗๗๔.๒๓	๗๔๐.๓๙	๖๙๐.๓๒	๖๑๐.๑๕	๕๘๘.๐๙	๕๓๔.๒๓	๖๕๙.๙๘	๖๐	
ตะวันตก	๒,๕๐๖	๗๑๑	๑๖๐.๘๒	๑๕๙.๑๕	๑๕๓.๗๒	๑๔๐.๕๘	๑๓๖.๓๔	๑๓๒.๐๓	๑๒๐.๑๙	๖๐	
ใต้	๓,๖๒๖	๑,๓๑๙	๒๘๓.๓๖	๓๐๕.๓๘	๓๐๗.๓๘	๒๗๘.๖๖	๒๖๖.๕๐	๒๕๐.๓๐	๒๔๐.๕๗	๖๗	
รวม	๑๐๒,๐๙๙.๐๐	๘,๔๗๐	๖,๑๑๖.๐๔	๕,๘๑๒.๕๙	๕,๔๒๗.๘๐	๕,๐๑๕.๘๓	๕,๓๕๐.๘๐	๔,๙๐๑.๐๘	๕,๕๘๒.๙๑	๖๖	

๘. สถานการณ์น้ำในประเทศ ณ วันที่ ๙ - ๑๒ สิงหาคม ๒๕๖๕ (กรมชลประทาน)

สถานี	แม่น้ำ	อำเภอ	จังหวัด	ระดับตลิ่ง (ม. รทก.)	ระดับน้ำ (ม.รทก.)				แนวโน้ม	เปรียบเทียบระดับตลิ่ง
					อังคาร	พุธ	พฤหัสบดี	ศุกร์		
					๙ ส.ค.	๑๐ ส.ค.	๑๑ ส.ค.	๑๒ ส.ค.		
P.๑	ปิง	เมือง	เชียงใหม่	๓.๗๐	๒.๐๙	๒.๔๕	๒.๓๐	๒.๒๐	ลดลง	-๑.๕
W.๑C	วัง	เมือง	ลำปาง	๕.๒๐	๑.๒๖	๑.๒๙	๑.๓๒	๑.๕๑	เพิ่มขึ้น	-๓.๖๙
Y.๑๖	ยม	บางระกำ	พิษณุโลก	๗.๓๐	๕.๔๑	๕.๗๘	๖.๐๖	๖.๒๒	เพิ่มขึ้น	-๑.๐๘
N.๗A	น่าน	เมือง	พิจิตร	๙.๘๗	๕.๒๗	๖.๓๘	๗.๓๔	๗.๗๗	เพิ่มขึ้น	-๒.๑
C.๒	เจ้าพระยา	เมือง	นครสวรรค์	๒๖.๒๐	๑๙.๕๔	๒๐.๑๒	๒๐.๘๓	๒๑.๑๔	เพิ่มขึ้น	-๕.๐๖
C.๑๓	เจ้าพระยา	สรรพยา	ชัยนาท	๑๖.๓๔	๙.๘๓	๑๐.๒๕	๑๐.๕๕	๑๑.๐๑	เพิ่มขึ้น	-๕.๓๓
M.๖A	มูล	สตึก	บุรีรัมย์	๗.๙๕	๕.๖๗	๕.๗๐	๕.๗๒	๕.๗๔	เพิ่มขึ้น	-๐.๒๖
M.๑๙๑	ลำตะคอง	เมือง	นครราชสีมา	๓.๕๐	๑.๘๕	๑.๗๑	๑.๘๑	๑.๗๑	ลดลง	-๕.๒๙
M.๗	มูล	เมือง	อุบลราชธานี	๗.๐๐	๔.๗๕	๔.๘๖	๕.๐๑	๕.๑๑	เพิ่มขึ้น	๑.๖๑
M.๖๙	ลำเซบก	ตระการพืชผล	อุบลราชธานี	๗.๓๐	๔.๔๑	๔.๕๑	๔.๗๕	๔.๗๘	เพิ่มขึ้น	-๒.๕๒
X.๖๔	คลองท่าแซะ	ท่าแซะ	ชุมพร	๑๗.๑๓	๙.๐๗	๘.๔๗	๑๐.๒๔	๙.๔๕	ลดลง	-๗.๖๘
X.๑๔๙	คลองกลาย	นบพิตำ	นครศรีธรรมราช	๓๓.๙๖	๒๗.๘๑	๒๗.๘๐	๒๗.๗๙	๒๗.๗๘	ลดลง	-๖.๑๘
X.๒๗๔	แม่น้ำโก-ลก	แว้ง	นราธิวาส	๒๔.๑๘	๑๘.๕๙	๑๘.๕๖	๑๘.๕๕	๑๘.๕๔	ลดลง	-๕.๖๔
X.๓๗A	แม่น้ำตาปี	พระแสง	สุราษฎร์ธานี	๑๑.๗๐	๗.๔๕	๗.๑๖	๖.๘๗	๖.๖๐	ลดลง	-๕.๑

*** ยังไม่ได้รับรายงาน

๙. สถานการณ์น้ำในพื้นที่ลุ่มน้ำโขง ณ วันที่ ๑๒ สิงหาคม ๒๕๖๕ (คณะกรรมการน้ำโขง)

สถานี	ระดับ อ้างอิง (ม.รทก.)	ระดับ ตลิ่ง (ม.)	ระดับน้ำ (ม.)					เปรียบเทียบ ระดับ ตลิ่ง (ม.)	ผลต่างของระดับน้ำ (ม.)		แนวโน้ม
			๘ ส.ค.	๙ ส.ค.	๑๐ ส.ค.	๑๑ ส.ค.	๑๒ ส.ค.		๓ วัน ย้อนหลัง	๕ วัน ย้อนหลัง	
อ.เชียงแสน จ.เชียงราย	๓๕๗.๑๑๐	๑๒.๘๐	๓.๒๐	๓.๕๘	๓.๙๘	๓.๗๙	๔.๑๑	-๘.๖๙	๐.๑๓	๐.๙๑	เพิ่มขึ้น
อ.เชียงคาน จ.เลย	๑๙๔.๑๑๘	๑๖.๐๐	๘.๒๖	๘.๒๒	๘.๓๘	๘.๖๖	๘.๘๒	-๗.๑๘	๐.๔๔	๐.๕๖	เพิ่มขึ้น
อ.เมือง จ.หนองคาย	๑๕๓.๖๔๘	๑๒.๒๐	๕.๗๖	๕.๙๐	๕.๗๕	๕.๘๐	๖.๐๓	-๖.๑๗	๐.๒๘	๐.๒๗	เพิ่มขึ้น
อ.เมือง จ.นครพนม	๑๓๒.๖๘๐	๑๒.๐๐	๖.๔๒	๖.๗๓	๖.๖๕	๖.๔๕	๖.๗๐	-๕.๓	๐.๐๕	๐.๒๘	เพิ่มขึ้น
อ.เมือง จ.มุกดาหาร	๑๒๔.๒๑๙	๑๒.๕๐	๖.๑๐	๖.๓๗	๖.๕๔	๖.๓๘	๖.๒๘	-๖.๒๒	-๐.๒๖	๐.๑๘	ลดลง
อ.โขงเจียม จ.อุบลราชธานี	๘๙.๐๓๐	๑๔.๕๐	๗.๑๕	๗.๙๓	๙.๒๐	๙.๓๒	๘.๙๒	-๕.๕๘	-๐.๒๘	๑.๗๗	ลดลง

***ไม่มีสถานการณ์

๑๐. สถานการณ์เตือนภัย Early Warning ณ วันที่ ๑๒ สิงหาคม ๒๕๖๕ (กรมทรัพยากรน้ำ)

การแจ้งเตือน	สถานี	การแจ้งเตือน	ช่วงเวลา
เตือนสีแดง (อพยพ)	บ้านนาหนูน ๓ ตำบลผาตอ อำเภอท่าวังผา จังหวัดน่าน	ค่าระดับน้ำ ๕.๐๐ เมตร	๑๒ ส.ค. ๖๕/๑๒.๕๐ น.
	บ้านนาหนูน ตำบลภูซาง อำเภอภูซาง จังหวัดพะเยา	ปริมาณฝนสะสม ๑๒ ชั่วโมง ๑๖๔.๐ มิลลิเมตร	๑๒ ส.ค. ๖๕/๑๓.๔๙ น.
	บ้านหนองลา ตำบลภูซาง อำเภอภูซาง จังหวัดพะเยา	ปริมาณฝนสะสม ๑๒ ชั่วโมง ๑๔๔.๐ มิลลิเมตร	๑๒ ส.ค. ๖๕/๑๓.๓๒ น.
	บ้านสา ตำบลทุ่งกล้วย อำเภอภูซาง จังหวัดพะเยา	ปริมาณฝนสะสม ๑๒ ชั่วโมง ๑๘๔.๕ มิลลิเมตร	๑๒ ส.ค. ๖๕/๑๓.๓๐ น.
	บ้านห้วยไคร้ลานทอง ตำบลเวียง อำเภอเทิง จังหวัดเชียงราย	ปริมาณฝนสะสม ๑๒ ชั่วโมง ๑๖๑.๕ มิลลิเมตร	๑๒ ส.ค. ๖๕/๑๒.๔๘ น.
	บ้านขุนต้า ตำบลต้า อำเภอเทิง จังหวัดเชียงราย	ปริมาณฝนสะสม ๑๒ ชั่วโมง ๑๔๐.๕ มิลลิเมตร	๑๒ ส.ค. ๖๕/๑๒.๕๔ น.
	บ้านห้วยสะแตง ตำบลงอบ อำเภอทุ่งช้าง จังหวัดน่าน	ปริมาณฝนสะสม ๑๒ ชั่วโมง ๑๓๐.๕ มิลลิเมตร	๑๒ ส.ค. ๖๕/๑๐.๕๐ น.
	บ้านงอบเหนือ ตำบลงอบ อำเภอทุ่งช้าง จังหวัดน่าน	ปริมาณฝนสะสม ๑๒ ชั่วโมง ๙๙.๐ มิลลิเมตร	๑๑ ส.ค. ๖๕/๑๙.๑๖ น.
เตือนสีเหลือง (เตือนภัย)	บ้านน้ำพร้าว ตำบลนางพญา อำเภอท่าปลา จังหวัดอุตรดิตถ์	ปริมาณฝนสะสม ๑๒ ชั่วโมง ๑๐๔.๐ มิลลิเมตร	๑๒ ส.ค. ๖๕/๑๗.๓๘ น.
	บ้านแม่แอบ ตำบลบ้านแซว อำเภอเชียงแสน จังหวัดเชียงราย	ปริมาณฝนสะสม ๑๒ ชั่วโมง ๑๐๔.๐ มิลลิเมตร	๑๒ ส.ค. ๖๕/๑๗.๒๗ น.
	บ้านป่ายางอาษา ตำบลแม่ฟ้าหลวง อำเภอแม่ฟ้าหลวง จังหวัด เชียงราย	ปริมาณฝนสะสม ๑๒ ชั่วโมง ๑๑๓.๐ มิลลิเมตร	๑๒ ส.ค. ๖๕/๑๗.๒๔ น.
	บ้านดอยสะโงะ ตำบลศรีดอนมูล อำเภอเชียงแสน จังหวัด เชียงราย	ปริมาณฝนสะสม ๑๒ ชั่วโมง ๙๗.๕ มิลลิเมตร	๑๒ ส.ค. ๖๕/๑๗.๒๐ น.
	บ้านก้อแก้ว ตำบลบ่อเกลือใต้ อำเภอบ่อเกลือ จังหวัดน่าน	ปริมาณฝนสะสม ๑๒ ชั่วโมง ๑๐๑.๐ มิลลิเมตร	๑๒ ส.ค. ๖๕/๑๗.๒๑ น.
	บ้านสบขาม ตำบลขุนควร อำเภอปง จังหวัดพะเยา	ค่าระดับน้ำ ๔.๖๒ เมตร ระดับวิกฤติ ๖.๐๐ เมตร	๑๒ ส.ค. ๖๕/๑๗.๒๐ น.
	บ้านห้วยปุด ตำบลภูคา อำเภอปัว จังหวัดน่าน	ปริมาณฝนสะสม ๑๒ ชั่วโมง ๙๘.๐ มิลลิเมตร	๑๒ ส.ค. ๖๕/๑๗.๑๙ น.
	บ้านผาเตือ ตำบลแม่สลอนใน อำเภอแม่ฟ้าหลวง จังหวัดเชียงราย	ปริมาณฝนสะสม ๑๒ ชั่วโมง ๙๙.๐ มิลลิเมตร	๑๒ ส.ค. ๖๕/๑๗.๑๖ น.
	บ้านปางสา ตำบลป่าตึง อำเภอแม่จัน จังหวัดเชียงราย	ปริมาณฝนสะสม ๑๒ ชั่วโมง ๑๐๒.๐ มิลลิเมตร	๑๒ ส.ค. ๖๕/๑๗.๑๔ น.
	บ้านก้อดยาว ตำบลแม่ข้าวต้ม อำเภอเมืองเชียงราย จังหวัด เชียงราย	ปริมาณฝนสะสม ๑๒ ชั่วโมง ๙๗.๕ มิลลิเมตร	๑๒ ส.ค. ๖๕/๑๗.๑๓ น.
	บ้านเปียงกอก ตำบลโป่งน้ำร้อน อำเภอฝาง จังหวัดเชียงใหม่	ปริมาณฝนสะสม ๑๒ ชั่วโมง ๑๐๒.๕ มิลลิเมตร	๑๒ ส.ค. ๖๕/๑๗.๑๓ น.
	บ้านต้นปล้อง ตำบลบุญเรือง อำเภอเชียงของ จังหวัดเชียงราย	ปริมาณฝนสะสม ๑๒ ชั่วโมง ๙๘.๕ มิลลิเมตร	๑๒ ส.ค. ๖๕/๑๗.๑๑ น.
	บ้านน้ำกี้ใต้ ตำบลผาทอง อำเภอท่าวังผา จังหวัดน่าน	ปริมาณฝนสะสม ๑๒ ชั่วโมง ๙๗.๕ มิลลิเมตร	๑๒ ส.ค. ๖๕/๑๕.๓๙ น.
	บ้านห้วยต่าง ตำบลป่าตึง อำเภอแม่จัน จังหวัดเชียงราย	ปริมาณฝนสะสม ๑๒ ชั่วโมง ๙๗.๕ มิลลิเมตร	๑๒ ส.ค. ๖๕/๑๕.๒๔ น.
	บ้านเนินสมบูรณ ตำบลห้วยซ้อ อำเภอเชียงของ จังหวัดเชียงราย	ปริมาณฝนสะสม ๑๒ ชั่วโมง ๑๐๒.๐ มิลลิเมตร	๑๒ ส.ค. ๖๕/๑๕.๑๕ น.
	บ้านป่าแดงใหม่ ตำบลยางฮอม อำเภอขุนตาล จังหวัดเชียงราย	ปริมาณฝนสะสม ๑๒ ชั่วโมง ๑๐๓.๕ มิลลิเมตร	๑๒ ส.ค. ๖๕/๑๕.๐๔ น.
	บ้านผาใต้ ตำบลท่าตอน อำเภอแม่เมาะ จังหวัดเชียงใหม่	ปริมาณฝนสะสม ๑๒ ชั่วโมง ๑๐๐.๕ มิลลิเมตร	๑๒ ส.ค. ๖๕/๑๕.๐๒ น.
	อ.ข.ดอยผ่าหมก ตำบลโป่งน้ำร้อน อำเภอฝาง จังหวัดเชียงใหม่	ปริมาณฝนสะสม ๑๑๐.๐ มิลลิเมตร	๑๒ ส.ค. ๖๕/๑๔.๕๐ น.
	บ้านหลู้ ตำบลม่วงยาย อำเภอเวียงแก่น จังหวัดเชียงราย	ปริมาณฝนสะสม ๑๒ ชั่วโมง ๙๘.๕ มิลลิเมตร	๑๒ ส.ค. ๖๕/๑๔.๒๖ น.

การแจ้งเตือน	สถานี	การแจ้งเตือน	ช่วงเวลา
เตือนสีเหลือง (เตือนภัย)	บ้านห้วยขวาง ตำบลบ่อเกลือเหนือ อำเภอบ่อเกลือ จังหวัดน่าน	ปริมาณฝนสะสม ๑๒ ชั่วโมง ๑๑๐.๕ มิลลิเมตร	๑๒ ส.ค. ๖๕/๐๔.๒๖ น.
	บ้านป่งผ่า ตำบลน้ำกุ่ม อำเภอนครไทย จังหวัดพิษณุโลก	ปริมาณฝนสะสม ๑๒ ชั่วโมง ๑๐๑.๐ มิลลิเมตร	๑๒ ส.ค. ๖๕/๐๔.๒๒ น.
	บ้านหัวดง ตำบลหงาว อำเภอเทิง จังหวัดเชียงราย	ปริมาณฝนสะสม ๑๒ ชั่วโมง ๑๐๔.๐ มิลลิเมตร	๑๒ ส.ค. ๖๕/๐๔.๒๙ น.
	บ้านบ่อทอง ตำบลทาสุด อำเภอเมืองเชียงราย จังหวัดเชียงราย	ปริมาณฝนสะสม ๑๒ ชั่วโมง ๙๗.๕ มิลลิเมตร	๑๒ ส.ค. ๖๕/๐๔.๑๘ น.
	บ้านศรีดอนชัย ตำบลป่าแม่ อำเภอป่าแดด จังหวัดเชียงราย	ปริมาณฝนสะสม ๑๒ ชั่วโมง ๙๙.๐ มิลลิเมตร	๑๒ ส.ค. ๖๕/๐๔.๐๐ น.
	บ้านสองแคว ตำบลนาไร่หลวง อำเภอสองแคว จังหวัดน่าน	ค่าระดับน้ำ ๓.๐๐ เมตร ระดับวิกฤติ ๔.๐๐ เมตร	๑๒ ส.ค. ๖๕/๐๓.๕๐ น.
	บ้านสบสา ตำบลริมเย็น อำเภอเชียงคำ จังหวัดพะเยา	ปริมาณฝนสะสม ๑๒ ชั่วโมง ๙๘.๕ มิลลิเมตร	๑๒ ส.ค. ๖๕/๐๓.๔๖ น.
	บ้านผาลาด ตำบลหงาว อำเภอเทิง จังหวัดเชียงราย	ปริมาณฝนสะสม ๑๒ ชั่วโมง ๑๐๐.๐ มิลลิเมตร	๑๒ ส.ค. ๖๕/๐๓.๓๒ น.
	บ้านผาดั้ง ตำบลบ่อ อำเภอเวียงแก่น จังหวัดเชียงราย	ปริมาณฝนสะสม ๑๒ ชั่วโมง ๑๐๕.๕ มิลลิเมตร	๑๒ ส.ค. ๖๕/๐๓.๓๑ น.
	บ้านไคร้ ตำบลต๋ำ อำเภอเทิง จังหวัดเชียงราย	ปริมาณฝนสะสม ๑๒ ชั่วโมง ๙๙.๐ มิลลิเมตร	๑๒ ส.ค. ๖๕/๐๓.๒๓ น.
	บ้านเขื่อนแก้ว ตำบลกิมตอง อำเภอเมืองน่าน จังหวัดน่าน	ปริมาณฝนสะสม ๑๒ ชั่วโมง ๙๗.๕ มิลลิเมตร	๑๒ ส.ค. ๖๕/๐๓.๑๖ น.
	บ้านทุ่งโห่ง ตำบลเวียง อำเภอเทิง จังหวัดเชียงราย	ปริมาณฝนสะสม ๑๒ ชั่วโมง ๑๐๑.๐ มิลลิเมตร	๑๒ ส.ค. ๖๕/๐๒.๕๒ น.
	บ้านห้วยละบ้ายา ตำบลสะเนียน อำเภอเมืองน่าน จังหวัดน่าน	ปริมาณฝนสะสม ๑๒ ชั่วโมง ๙๗.๕ มิลลิเมตร	๑๒ ส.ค. ๖๕/๐๒.๕๑ น.
	บ้านห้วยธนู ตำบลตาลชุม อำเภอท่าวังผา จังหวัดน่าน	ปริมาณฝนสะสม ๑๒ ชั่วโมง ๙๗.๕ มิลลิเมตร	๑๒ ส.ค. ๖๕/๐๒.๓๘ น.
	บ้านด้าม ตำบลบ่อสวก อำเภอเมืองน่าน จังหวัดน่าน	ปริมาณฝนสะสม ๑๒ ชั่วโมง ๑๐๕.๕ มิลลิเมตร	๑๒ ส.ค. ๖๕/๐๒.๒๘ น.
	บ้านปางต้นซ้อ ตำบลมะลิกา อำเภอแม่สาย จังหวัดเชียงใหม่	ปริมาณฝนสะสม ๑๒ ชั่วโมง ๙๗.๕ มิลลิเมตร	๑๒ ส.ค. ๖๕/๐๒.๑๘ น.
	บ้านท่าล้อ ตำบลแงง อำเภอปัว จังหวัดน่าน	ปริมาณฝนสะสม ๑๒ ชั่วโมง ๑๐๕.๐ มิลลิเมตร	๑๒ ส.ค. ๖๕/๐๒.๑๒ น.
	บ้านวังว่า ตำบลท่าวังผา อำเภอท่าวังผา จังหวัดน่าน	ปริมาณฝนสะสม ๑๒ ชั่วโมง ๙๘.๐ มิลลิเมตร	๑๒ ส.ค. ๖๕/๐๒.๐๗ น.
	บ้านห้วยทาง ตำบลไชยวัฒนา อำเภอปัว จังหวัดน่าน	ปริมาณฝนสะสม ๑๒ ชั่วโมง ๑๑๐.๐ มิลลิเมตร	๑๒ ส.ค. ๖๕/๐๒.๐๑ น.
	บ้านผาแตก ตำบลท่าข้าวเปลือก อำเภอแม่จัน จังหวัดเชียงราย	ปริมาณฝนสะสม ๑๒ ชั่วโมง ๑๐๕.๕ มิลลิเมตร	๑๒ ส.ค. ๖๕/๐๑.๕๓ น.
	บ้านถ้ำเวียงแก ตำบลนาไร่หลวง อำเภอสองแคว จังหวัดน่าน	ปริมาณฝนสะสม ๑๒ ชั่วโมง ๙๘.๐ มิลลิเมตร	๑๒ ส.ค. ๖๕/๐๑.๕๐ น.
	บ้านส้อ ตำบลเปือ อำเภอเชียงกลาง จังหวัดน่าน	ปริมาณฝนสะสม ๑๒ ชั่วโมง ๙๗.๕ มิลลิเมตร	๑๒ ส.ค. ๖๕/๐๑.๑๙ น.
	บ้านภูค่า ตำบลงอบ อำเภอทุ่งช้าง จังหวัดน่าน	ปริมาณฝนสะสม ๑๒ ชั่วโมง ๑๑๑.๐ มิลลิเมตร	๑๒ ส.ค. ๖๕/๐๐.๔๗ น.
	บ้านนาหนูน ๓ ตำบลผาตอ อำเภอท่าวังผา จังหวัดน่าน	ปริมาณฝนสะสม ๑๒ ชั่วโมง ๙๘.๕ มิลลิเมตร	๑๒ ส.ค. ๖๕/๐๐.๔๙ น.
	บ้านแหน ๒ ตำบลผาตอ อำเภอท่าวังผา จังหวัดน่าน	ปริมาณฝนสะสม ๑๒ ชั่วโมง ๙๘.๐ มิลลิเมตร	๑๒ ส.ค. ๖๕/๐๐.๔๒ น.
	บ้านสบมาง ตำบลภูฟ้า อำเภอบ่อเกลือ จังหวัดน่าน	ค่าระดับน้ำ ๔.๖๘ เมตร ระดับวิกฤติ ๕.๐๐ เมตร	๑๑ ส.ค. ๖๕/๒๓.๒๖ น.
	บ้านเตยแก้วเห็น ตำบลภูคา อำเภอปัว จังหวัดน่าน	ปริมาณฝนสะสม ๑๒ ชั่วโมง ๙๗.๕ มิลลิเมตร	๑๑ ส.ค. ๖๕/๒๓.๑๘ น.
	บ้านสกาดกลาง ตำบลสกาด อำเภอปัว จังหวัดน่าน	ปริมาณฝนสะสม ๑๒ ชั่วโมง ๑๐๑.๐ มิลลิเมตร	๑๑ ส.ค. ๖๕/๒๒.๒๘ น.
	บ้านน้ำแค ตำบลดงพญา อำเภอบ่อเกลือ จังหวัดน่าน	ปริมาณฝนสะสม ๑๒ ชั่วโมง ๑๐๓.๕ มิลลิเมตร	๑๑ ส.ค. ๖๕/๒๒.๐๓ น.
	บ้านสว่างเหนือ ตำบลดงพญา อำเภอบ่อเกลือ จังหวัดน่าน	ปริมาณฝนสะสม ๑๒ ชั่วโมง ๙๙.๐ มิลลิเมตร	๑๑ ส.ค. ๖๕/๒๒.๐๓ น.
	บ้านบ่อหยวกใต้ ตำบลบ่อเกลือเหนือ อำเภอบ่อเกลือ จังหวัดน่าน	ปริมาณฝนสะสม ๑๒ ชั่วโมง ๙๗.๕ มิลลิเมตร	๑๑ ส.ค. ๖๕/๒๑.๔๒ น.
	บ้านสลี ตำบลทุ่งช้าง อำเภอทุ่งช้าง จังหวัดน่าน	ปริมาณฝนสะสม ๑๒ ชั่วโมง ๙๗.๕ มิลลิเมตร	๑๑ ส.ค. ๖๕/๒๑.๓๒ น.
	บ้านห่างทางหลวง ตำบลภูฟ้า อำเภอบ่อเกลือ จังหวัดน่าน	ปริมาณฝนสะสม ๑๒ ชั่วโมง ๑๐๑.๐ มิลลิเมตร	๑๑ ส.ค. ๖๕/๒๑.๑๙ น.
	บ้านหัวน้ำ ตำบลพระธาตุ อำเภอเชียงกลาง จังหวัดน่าน	ปริมาณฝนสะสม ๑๒ ชั่วโมง ๙๙.๕ มิลลิเมตร	๑๑ ส.ค. ๖๕/๒๑.๐๓ น.
	บ้านนากัน ตำบลบ่อเกลือเหนือ อำเภอบ่อเกลือ จังหวัดน่าน	ปริมาณฝนสะสม ๑๒ ชั่วโมง ๑๐๖.๐ มิลลิเมตร	๑๑ ส.ค. ๖๕/๒๑.๐๑ น.
	บ้านหนองปลา ตำบลพระธาตุ อำเภอเชียงกลาง จังหวัดน่าน	ปริมาณฝนสะสม ๑๒ ชั่วโมง ๑๐๕.๕ มิลลิเมตร	๑๑ ส.ค. ๖๕/๒๐.๕๐ น.
	บ้านสันติสุข ตำบลแสนทอง อำเภอท่าวังผา จังหวัดน่าน	ปริมาณฝนสะสม ๑๒ ชั่วโมง ๙๗.๕ มิลลิเมตร	๑๑ ส.ค. ๖๕/๒๐.๒๐ น.
	บ้านห้วยโก้น ตำบลห้วยโก้น อำเภอเฉลิมพระเกียรติ จังหวัดน่าน	ปริมาณฝนสะสม ๑๒ ชั่วโมง ๑๑๐.๐ มิลลิเมตร	๑๑ ส.ค. ๖๕/๑๗.๓๕ น.
	บ้านสบป็น ตำบลห้วยโก้น อำเภอเฉลิมพระเกียรติ จังหวัดน่าน	ปริมาณฝนสะสม ๑๒ ชั่วโมง ๑๐๒.๐ มิลลิเมตร	๑๑ ส.ค. ๖๕/๑๗.๒๒ น.
เตือนสีเขียว (เฝ้าระวัง)	บ้านน้ำสอ ตำบลและ อำเภอทุ่งช้าง จังหวัดน่าน	ปริมาณฝนสะสม ๑๒ ชั่วโมง ๘๖.๐ มิลลิเมตร	๑๒ ส.ค. ๖๕/๑๔.๐๑ น.
	บ้านหาดไร่ ตำบลน้ำมวบ อำเภอเวียงสา จังหวัดน่าน	ค่าระดับน้ำ ๙.๕๐ เมตร ระดับวิกฤติ ๑๑.๕๐ เมตร	๑๒ ส.ค. ๖๕/๑๒.๔๕ น.
	บ้านแม่สรวย ตำบลแม่สรวย อำเภอแม่สรวย จังหวัดเชียงราย	ค่าระดับน้ำ ๓.๕๐ เมตร ระดับวิกฤติ ๕.๔๐ เมตร	๑๒ ส.ค. ๖๕/๐๗.๔๐ น.
	บ้านห้วยกล้า ตำบลลาวี อำเภอแม่สรวย จังหวัดเชียงราย	ปริมาณฝนสะสม ๑๒ ชั่วโมง ๘๒.๕ มิลลิเมตร	๑๒ ส.ค. ๖๕/๐๗.๓๖ น.

การแจ้งเตือน	สถานี	การแจ้งเตือน	ช่วงเวลา
เตือนสีเขียว (ฝ้าระวัง)	บ้านห้วยเฮียน ตำบลเวียง อำเภอฝาง จังหวัดเชียงใหม่	ปริมาณฝนสะสม ๑๒ ชั่วโมง ๘๕.๐ มิลลิเมตร	๑๒ ส.ค. ๖๕/๐๗.๓๓ น.
	บ้านพญาไพรเล่ามา ตำบลเทอดไทย อำเภอแม่ฟ้าหลวง จังหวัดเชียงราย	ปริมาณฝนสะสม ๑๒ ชั่วโมง ๘๕.๕ มิลลิเมตร	๑๒ ส.ค. ๖๕/๐๗.๒๙ น.
	บ้านแม่สาย (บ้านถ้ำผาจม) ตำบลเวียงพางคำ อำเภอแม่สาย จังหวัดเชียงราย	ค่าระดับน้ำ ๒.๐๒ เมตร ระดับวิกฤติ ๒.๙๐ เมตร	๑๒ ส.ค. ๖๕/๐๗.๐๘ น.
	บ้านห้วยขมนอก ตำบลแม่ยาว อำเภอเมืองเชียงราย จังหวัดเชียงราย	ปริมาณฝนสะสม ๑๒ ชั่วโมง ๘๔.๐ มิลลิเมตร	๑๒ ส.ค. ๖๕/๐๗.๐๖ น.
	บ้านท่าปู ตำบลแม่่นาวาง อำเภอแม่สาย จังหวัดเชียงใหม่	ปริมาณฝนสะสม ๑๒ ชั่วโมง ๘๓.๐ มิลลิเมตร	๑๒ ส.ค. ๖๕/๐๗.๐๒ น.
	บ้านผาเวียง ตำบลลูกา อำเภอปัว จังหวัดน่าน	ปริมาณฝนสะสม ๑๒ ชั่วโมง ๘๓.๐ มิลลิเมตร	๑๒ ส.ค. ๖๕/๐๗.๐๑ น.
	บ้านโป่งไฮ ตำบลแม่สาว อำเภอแม่สาย จังหวัดเชียงใหม่	ปริมาณฝนสะสม ๑๒ ชั่วโมง ๙๓.๕ มิลลิเมตร	๑๒ ส.ค. ๖๕/๐๗.๐๑ น.
	บ้านสันตันเปา ตำบลแม่เงิน อำเภอเชียงแสน จังหวัดเชียงราย	ปริมาณฝนสะสม ๑๒ ชั่วโมง ๙๖.๕ มิลลิเมตร	๑๒ ส.ค. ๖๕/๐๗.๐๐ น.
	บ้านจอมกิตติ ตำบลเวียง อำเภอเชียงแสน จังหวัดเชียงราย	ปริมาณฝนสะสม ๑๒ ชั่วโมง ๘๖.๐ มิลลิเมตร	๑๒ ส.ค. ๖๕/๐๗.๐๐ น.
	บ้านห้วยเฮียน ตำบลหลายงาว อำเภอเวียงแก่น จังหวัดเชียงราย	ปริมาณฝนสะสม ๑๒ ชั่วโมง ๘๗.๕ มิลลิเมตร	๑๒ ส.ค. ๖๕/๐๖.๕๙ น.
	บ้านน้ำตัน ตำบลลูกา อำเภอปัว จังหวัดน่าน	ปริมาณฝนสะสม ๑๒ ชั่วโมง ๘๖.๐ มิลลิเมตร	๑๒ ส.ค. ๖๕/๐๖.๕๗ น.
	บ้านนางแลใน (บ้านลิโป) ตำบลทต.นางแล อำเภอเมืองเชียงราย จังหวัดเชียงราย	ปริมาณฝนสะสม ๑๒ ชั่วโมง ๘๔.๐ มิลลิเมตร	๑๒ ส.ค. ๖๕/๐๖.๕๔ น.
	บ้านร่องหัวฝาย ตำบลห้วยซ้อ อำเภอเชียงของ จังหวัดเชียงราย	ปริมาณฝนสะสม ๑๒ ชั่วโมง ๘๓.๐ มิลลิเมตร	๑๒ ส.ค. ๖๕/๐๕.๑๗ น.
	บ้านป่าสักงาม ตำบลดงมหาวัน อำเภอเวียงเชียงรุ้ง จังหวัดเชียงราย	ปริมาณฝนสะสม ๑๒ ชั่วโมง ๘๓.๐ มิลลิเมตร	๑๒ ส.ค. ๖๕/๐๕.๑๗ น.
	บ้านดอนงาม ตำบลโชคชัย อำเภอดอยหลวง จังหวัดเชียงราย	ปริมาณฝนสะสม ๑๒ ชั่วโมง ๘๓.๐ มิลลิเมตร	๑๒ ส.ค. ๖๕/๐๕.๑๕ น.
	บ้านหนองบัวคำ ตำบลเม็งราย อำเภอพญาเม็งราย จังหวัดเชียงราย	ปริมาณฝนสะสม ๑๒ ชั่วโมง ๘๓.๐ มิลลิเมตร	๑๒ ส.ค. ๖๕/๐๕.๑๐ น.
	บ้านขวากใต้ ตำบลท่าข้าม อำเภอเวียงแก่น จังหวัดเชียงราย	ปริมาณฝนสะสม ๑๒ ชั่วโมง ๘๓.๐ มิลลิเมตร	๑๒ ส.ค. ๖๕/๐๕.๐๓ น.
	บ้านหัวฝาย ตำบลบ้านคู อำเภอเมืองเชียงราย จังหวัดเชียงราย	ปริมาณฝนสะสม ๑๒ ชั่วโมง ๘๘.๕ มิลลิเมตร	๑๒ ส.ค. ๖๕/๐๔.๔๖ น.
	บ้านฮวก ตำบลภูซาง อำเภอภูซาง จังหวัดพะเยา	ปริมาณฝนสะสม ๑๒ ชั่วโมง ๘๒.๕ มิลลิเมตร	๑๒ ส.ค. ๖๕/๐๔.๔๔ น.
	บ้านขุนห้วยแม่เปา ตำบลแม่เปา อำเภอพญาเม็งราย จังหวัดเชียงราย	ปริมาณฝนสะสม ๑๒ ชั่วโมง ๘๕.๐ มิลลิเมตร	๑๒ ส.ค. ๖๕/๐๔.๔๙ น.
	บ้านผาตูป ตำบลผาสิงห์ อำเภอเมืองน่าน จังหวัดน่าน	ปริมาณฝนสะสม ๑๒ ชั่วโมง ๘๕.๐ มิลลิเมตร	๑๒ ส.ค. ๖๕/๐๔.๑๗ น.
	บ้านผาแล ตำบลปอ อำเภอเวียงแก่น จังหวัดเชียงราย	ปริมาณฝนสะสม ๑๒ ชั่วโมง ๘๕.๕ มิลลิเมตร	๑๒ ส.ค. ๖๕/๐๓.๔๙ น.
	บ้านห้วยसान ตำบลแม่สลองใน อำเภอแม่ฟ้าหลวง จังหวัดเชียงราย	ปริมาณฝนสะสม ๑๒ ชั่วโมง ๘๔.๐ มิลลิเมตร	๑๒ ส.ค. ๖๕/๐๓.๒๒ น.
	บ้านแม่ลาภ ตำบลท่าข้ามเปลือก อำเภอแม่จัน จังหวัดเชียงราย	ปริมาณฝนสะสม ๑๒ ชั่วโมง ๘๔.๐ มิลลิเมตร	๑๒ ส.ค. ๖๕/๐๓.๑๘ น.
	บ้านตีนตอก ตำบลศิลาแลง อำเภอปัว จังหวัดน่าน	ปริมาณฝนสะสม ๑๒ ชั่วโมง ๘๓.๕ มิลลิเมตร	๑๒ ส.ค. ๖๕/๐๓.๑๕ น.
	บ้านน้ำเลียง ตำบลปอน อำเภอทุ่งช้าง จังหวัดน่าน	ปริมาณฝนสะสม ๑๒ ชั่วโมง ๘๓.๕ มิลลิเมตร	๑๒ ส.ค. ๖๕/๐๒.๕๕ น.
	บ้านม่วงเจริญราษฎร์ ตำบลบ่อสวก อำเภอเมืองน่าน จังหวัดน่าน	ปริมาณฝนสะสม ๑๒ ชั่วโมง ๘๕.๐ มิลลิเมตร	๑๒ ส.ค. ๖๕/๐๒.๔๗ น.
	บ้านห้วยยาโน ตำบลป่าตึง อำเภอแม่จัน จังหวัดเชียงราย	ปริมาณฝนสะสม ๑๒ ชั่วโมง ๙๕.๐ มิลลิเมตร	๑๒ ส.ค. ๖๕/๐๒.๔๗ น.
	บ้านปางสา ตำบลผาทอง อำเภอท่าวังผา จังหวัดน่าน	ปริมาณฝนสะสม ๑๒ ชั่วโมง ๘๕.๐ มิลลิเมตร	๑๒ ส.ค. ๖๕/๐๑.๕๐ น.
	บ้านวังไม้ ตำบลนาไร่หลวง อำเภอสองแคว จังหวัดน่าน	ปริมาณฝนสะสม ๑๒ ชั่วโมง ๘๒.๕ มิลลิเมตร	๑๒ ส.ค. ๖๕/๐๑.๒๔ น.
	บ้านห้วยธนู ตำบลตาลชุม อำเภอท่าวังผา จังหวัดน่าน	ปริมาณฝนสะสม ๑๒ ชั่วโมง ๘๘.๕ มิลลิเมตร	๑๒ ส.ค. ๖๕/๐๐.๓๐ น.
	บ้านนาเปือย ตำบลบ่อเกลือใต้ อำเภอบ่อเกลือ จังหวัดน่าน	ปริมาณฝนสะสม ๑๒ ชั่วโมง ๘๔.๕ มิลลิเมตร	๑๑ ส.ค. ๖๕/๒๓.๓๒ น.
	บ้านทุ่งม่วง ตำบลทับไทร อำเภอโป่งน้ำร้อน จังหวัดจันทบุรี	ปริมาณฝนสะสม ๑๒ ชั่วโมง ๑๐๓.๕ มิลลิเมตร	๑๑ ส.ค. ๖๕/๒๒.๒๔ น.

***สำนักงานทรัพยากรน้ำภาคที่เกี่ยวข้องได้ดำเนินการแจ้งอาสาสมัครและเครือข่าย รวมถึงหน่วยงานที่เกี่ยวข้องในพื้นที่เสี่ยงภัยแล้ว

๑๑. พื้นที่ติดตามและเฝ้าระวังสถานการณ์ธรณีพิบัติภัย ณ วันที่ ๑๒ สิงหาคม ๒๕๖๕ (กรมทรัพยากรธรณี)

เนื่องจากในพื้นที่เสี่ยงภัยดินถล่มมีฝนตกหนักต่อเนื่อง ประกอบกับมีพื้นที่คาดการณ์ปริมาณน้ำฝนที่อาจก่อให้เกิดดินถล่มล่วงหน้าโดยเฉพาะในบริเวณภาคเหนือ จังหวัดเชียงราย เชียงใหม่ ลำพูน ลำปาง น่าน อุตรดิตถ์ ตาก แม่ฮ่องสอน พะเยาแพร่ พิชณุโลก เพชรบูรณ์ ภาคกลาง จังหวัดกาญจนบุรี ภาคตะวันออกเฉียงเหนือ จังหวัดเลย อุบลราชธานี ภาคตะวันออก จังหวัดระยอง จันทบุรี ตราด และภาคใต้ จังหวัดระนอง ศูนย์ปฏิบัติการธรณีพิบัติภัยจึงได้ทำการเฝ้าระวังและติดตามสถานการณ์ธรณีพิบัติภัยดินถล่มและน้ำป่าไหลหลากเป็นพิเศษ และจะทำการแจ้งอาสาสมัครเครือข่ายในพื้นที่เสี่ยงภัยต่อไป

๑๒. เหตุการณ์วิกฤตน้ำปัจจุบัน ณ วันที่ ๑๒ สิงหาคม ๒๕๖๕ [เวลา ๐๘.๐๐ น. - ๑๕.๐๐ น. (วันนี้)]

ไม่มีสถานการณ์

๑๓. สถานการณ์ภาวะน้ำท่วม และสถานการณ์ฝนแล้ง/ฝนทิ้งช่วง ณ วันที่ ๑๒ สิงหาคม ๒๕๖๕ (ปก.)

อุทกภัย

สถานการณ์จาก พายุโซนร้อน “มูหลาน” ได้อ่อนกำลังลงเป็นพายุดีเปรสชัน บริเวณเมืองกลางซอน สาธารณรัฐสังคมนิยมเวียดนาม และอ่อนกำลังลงเป็นหย่อมความกดอากาศต่ำกำลังแรง ประกอบกับมีร่องมรสุม พาดผ่านสาธารณรัฐแห่งสหภาพเมียนมา ภาคเหนือตอนบนของไทย และสาธารณรัฐประชาธิปไตยประชาชนลาวตอนบน ทำให้มีฝนตกหนักถึงหนักมากบางพื้นที่ในภาคเหนือ ภาคตะวันออกเฉียงเหนือ ระหว่างวันที่ ๑๑ - ๑๒ ส.ค. ๖๕ มีพื้นที่เกิดสถานการณ์ น้ำท่วมฉับพลัน น้ำป่าไหลหลาก น้ำล้นตลิ่ง และน้ำท่วมขัง ในพื้นที่ ๒ จ. ๒ อ. ๒ ต. ๒ ม. (น่าน และนครพนม) ไม่มีผู้บาดเจ็บและเสียชีวิต

๑๔. การคาดการณ์ลักษณะอากาศ ๗ วันข้างหน้า (ระหว่างวันที่ ๑๒ - ๑๘ สิงหาคม ๒๕๖๕)

ในช่วงวันที่ ๑๓ - ๑๕ ส.ค. ๖๕ ร่องมรสุมที่พาดผ่านเมียนมาตอนบน และลาวตอนบน และมรสุมตะวันตกเฉียงใต้ที่พัดปกคลุมทะเลอันดามัน ประเทศไทย และอ่าวไทยจะมีกำลังอ่อนลง ทำให้ประเทศไทยมีฝนลดลง ในช่วงวันที่ ๑๖ - ๑๘ ส.ค. ๖๕ ร่องมรสุมเลื่อนลงมาพาดผ่านภาคเหนือตอนบน และภาคตะวันออกเฉียงเหนือตอนบน ในขณะที่มรสุมตะวันตกเฉียงใต้กำลังอ่อนพัดปกคลุมทะเลอันดามัน ประเทศไทย และอ่าวไทย ทำให้ประเทศไทยมีฝนเพิ่มขึ้น

ส่วนคลื่นลมบริเวณทะเลอันดามันและอ่าวไทยมีกำลังอ่อน โดยบริเวณทะเลอันดามันตอนบนและอ่าวไทยตอนบนมีคลื่นสูง ๑ - ๒ เมตร บริเวณที่มีฝนฟ้าคะนองคลื่นสูงประมาณ ๒ เมตร

๑๕. ความช่วยเหลือภัยแล้งสะสมของกรมทรัพยากรน้ำ

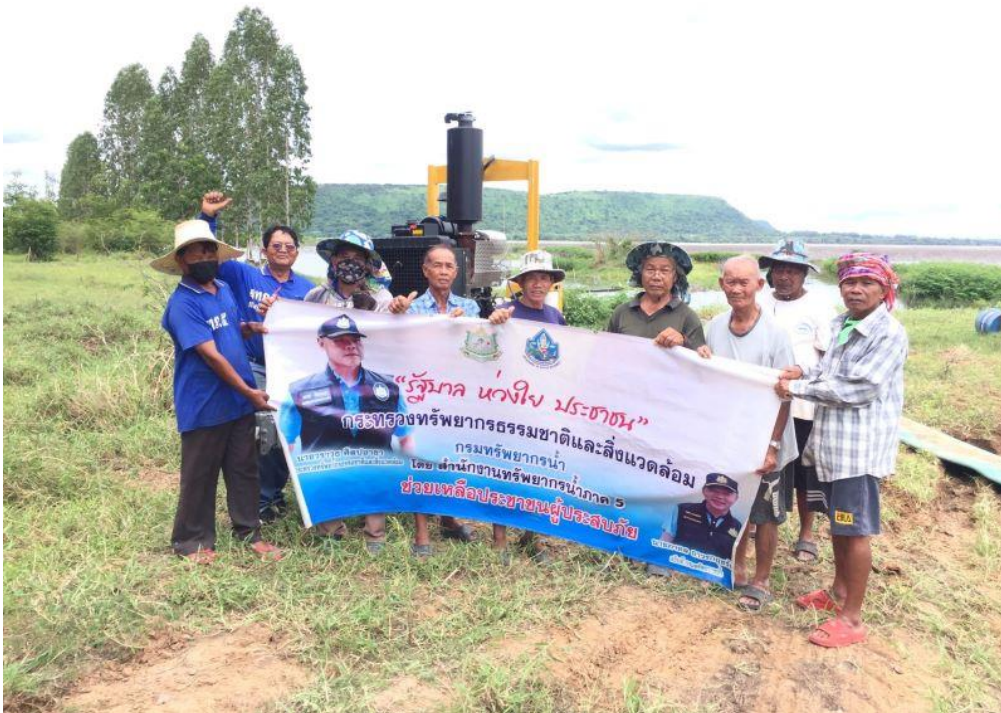
ความช่วยเหลือในพื้นที่ประสบปัญหาภัยแล้ง ตั้งแต่วันที่ ๑ ตุลาคม ๒๕๖๔ - ๑๑ สิงหาคม ๒๕๖๕

หน่วยงาน	จังหวัด	ปริมาณการ สูบน้ำ (ลบ.ม.)	ปริมาณการ แจกจ่ายน้ำสะอาด (ลิตร)	น้ำดื่ม บรรจุขวด (ขวด)	ประโยชน์ที่ได้รับ		
					อุปโภค-บริโภค		พื้นที่เกษตร (ไร่)
					ครัวเรือน	ประชากร	
ภาค ๑	ลำปาง	๔๐๘,๐๐๐	๒,๒๓๗,๐๒๐	๗,๙๔๐	๑๖๗,๖๗๘	๔๔๗,๘๕๒	๒,๑๐๐
	ลำพูน	๓๕๒,๕๐๐	-	-	-	-	๑,๐๐๐
	เชียงใหม่	-	๑๖๔,๕๑๑	๖๐๐	๒๑,๒๐๑	๘๗,๖๗๕	-
	แม่ฮ่องสอน	-	๑๖๒,๑๘๐	-	๙,๒๔๘	๖๐,๙๘๖	-
	เชียงราย	๒๐๑,๘๐๐	๔๘๐,๘๗๑	๙๖๐	๕๗,๖๗๑	๑๗๙,๒๗๗	-
	กำแพงเพชร	-	๑๕๙,๗๐๕	-	๔๔,๑๒๕	๑๗๙,๓๑๐	-
ภาค ๒	นครสวรรค์	๑,๗๖๙,๐๔๐	๓๖,๐๐๐	-	๑,๔๗๔	๑,๖๐๐	๑,๙๐๐
	เพชรบูรณ์	๒๑๗,๐๘๐	-	-	๔๗๗	-	๘๐๐
	สระบุรี	-	๙๖,๐๐๐	-	-	๓๐๐	-
ภาค ๓	อุตรดิตถ์	๓,๔๙๖,๖๐๐	๑๓๒,๐๐๐	-	๕,๕๐๕	๑๗,๗๔๙	๑,๒๗๐
	เลย	๔๘,๐๐๐	-	-	๔๔๕	๑,๓๗๗	๒,๐๐๐
	สกลนคร	๑,๐๖๗,๐๐๐	-	-	๑๓๕	๑๓๕	๖,๕๐๐
ภาค ๔	ขอนแก่น	๑,๔๖๙,๘๘๐	-	-	๒,๕๔๓	๙,๖๗๓	-
	มหาสารคาม	๔๗๖,๑๘๐	-	-	๑,๗๒๐	๕,๕๕๙	-

ภาค ๕	นครราชสีมา	๑,๒๘๓,๐๐๐	-	-	๔,๒๒๖	๑๕,๘๔๑	๔,๘๐๐
	ศรีสะเกษ	๔๒,๐๐๐	-	-	๔๙	๒๔๔	-
	บุรีรัมย์	๓๐๐,๐๐๐	-	-	๑,๐๓๕	๔,๐๙๕	-
ภาค ๖	ปราจีนบุรี	๑,๘๐๘,๐๐๐	-	-	๒,๐๕๐	๖,๒๕๐	๑,๕๘๐
	จันทบุรี	๓,๓๕๘,๘๐๐	-	-	๓,๒๘๗	๗,๗๑๖	๕,๑๒๒
	ระยอง	๗๗,๖๐๐	-	-	๒๖๙	๕๒๘	๕๘๐
	สระแก้ว	๙๖๙,๖๐๐	-	-	๑๖,๙๑๐	๕๐,๐๐๐	-
ภาค ๗	กาญจนบุรี	๑๒,๙๖๐	-	-	๑๐	๓๐	๕๐๐
	ราชบุรี	๖๘,๐๔๐	-	-	๙๐	๑๖๘	-
ภาค ๘	นครศรีธรรมราช	๔๕๓,๖๐๐	-	-	๑,๑๑๕	๓,๓๕๔	๘,๕๕๐
	ยะลา	๒๒๘,๔๒๐	-	-	๖๕๐	๒,๕๐๐	๑,๕๐๐
ภาค ๙	น่าน	-	๔๐,๒๕๐	-	-	๙๕	-
	อุตรดิตถ์	๑๙๖,๙๖๐	๓๔๑,๖๕๐	๑,๐๐๘	๓,๕๐๖	๑๐,๓๓๓	-
	พิษณุโลก	๑๗๓,๗๖๐	-	๗,๙๐๐	๙๖	๒,๑๕๐	-
	สุโขทัย	๑๕๙,๐๐๐	-	๖๒๐	๒๐๐	๕๗๐	๒,๐๐๐
	พิจิตร	๕๒,๕๖๐	-	-	๗๐	๓๕๐	-
	แพร่	๓,๕๐๓,๔๔๐	-	-	๑,๑๖๐	๓,๑๑๐	๗,๕๐๐
ภาค ๑๐	สุราษฎร์ธานี	๑,๓๐๘,๘๐๐	๔๖๘,๐๐๐	-	๑๕๐	๖๘๘	๓,๑๐๐
ภาค ๑๑	อำนาจเจริญ	๑๘๘,๙๐๐	-	-	๓,๔๐๑	๙,๐๑๑	๘๓
	ยโสธร	๓๔,๓๒๐	-	-	๕๒๓	๑,๗๐๐	๒๐
	อุบลราชธานี	๕๑,๒๐๐	-	-	๘๖๑	๓,๔๐๐	๒๐
	๓๕ จังหวัด	๒๓๗๗๗๐๔๐	๔๓๑๘๑๘๗	๑๙๐๒๘	๓๕๑๘๘๐	๑๑๑๓๖๒๖	๕๐,๙๒๕

กระทรวงทรัพยากรธรรมชาติและสิ่งแวดล้อม
วันที่ ๑๒ สิงหาคม ๒๕๖๕

๑. กรม ทรัพยากรน้ำ สำนักงาน ทรัพยากรน้ำภาค ๕
๒. กิจกรรมที่ดำเนินการ ติดตั้งเครื่องสูบน้ำ สูบน้ำจากอ่างเก็บน้ำลำสาละยเติมสระน้ำดิบสำหรับผลิตน้ำประปาหมู่บ้าน บ้าน
ยางกระทุง หมู่ที่ ๒ และบ้านหนองไทรงาม หมู่ที่ ๑๘ ตำบลตะขบ อำเภอปรางค์กู่ จังหวัดนครราชสีมา เพื่อป้องกันและแก้ไข
ปัญหาภัยแล้งในพื้นที่เสี่ยงขาดแคลนน้ำอุปโภคบริโภค
๓. ประโยชน์ที่ได้รับ - ไร่ - ลูกบาศก์เมตร
 ๔๔๑ ครัวเรือน ๑,๓๖๖ คน



ข้อมูลจาก www.dwr.go.th

จึงเรียนมาเพื่อโปรดทราบ

นายภาตล ถาวรฤชรัตน์
อธิบดีกรมทรัพยากรน้ำ
ประธานคณะทำงานศูนย์ปฏิบัติการ
ทรัพยากรธรรมชาติและสิ่งแวดล้อม (ด้านทรัพยากรน้ำ)