



**รายงานการเฝ้าระวังติดตามสถานการณ์น้ำและความช่วยเหลือ
ศูนย์ปฏิบัติการทรัพยากรธรรมชาติและสิ่งแวดล้อม (ด้านทรัพยากรน้ำ)
กระทรวงทรัพยากรธรรมชาติและสิ่งแวดล้อม**

ศูนย์ป้องกันวิกฤติน้ำ กรมทรัพยากรน้ำ

โทรศัพท์ ๐ ๒๒๗๑ ๖๐๐๐ ต่อ ๖๔๔๕ โทรสาร ๐ ๒๒๗๘ ๖๖๒๙ www.dwr.go.th IDLine: mekhalawoc Email: mekhala@dwr.mail.go.th

ศูนย์เทคโนโลยีสารสนเทศทรัพยากรน้ำบาดาล กรมทรัพยากรน้ำบาดาล

โทรศัพท์ ๐ ๒๖๖๖ ๗๐๙๐ โทรสาร ๐ ๒๖๖๖ ๗๑๐๐ www.dgr.go.th Email: itcenter@dgr.mail.go.th

สำนักงานนโยบายและแผนทรัพยากรธรรมชาติและสิ่งแวดล้อม

โทรศัพท์ ๐ ๒๒๖๕๖๕๐๐ www.onep.go.th Email: webmaster@onep.go.th

กรมทรัพยากรธรณี

โทรศัพท์ ๐ ๒๖๒๑๙๕๐๐ www.dmr.go.th Email: webmaster@dmr.mail.go.th

รายงานฉบับที่ ๔๔๙/๒๕๖๕

เวลา ๐๘.๐๐ น.

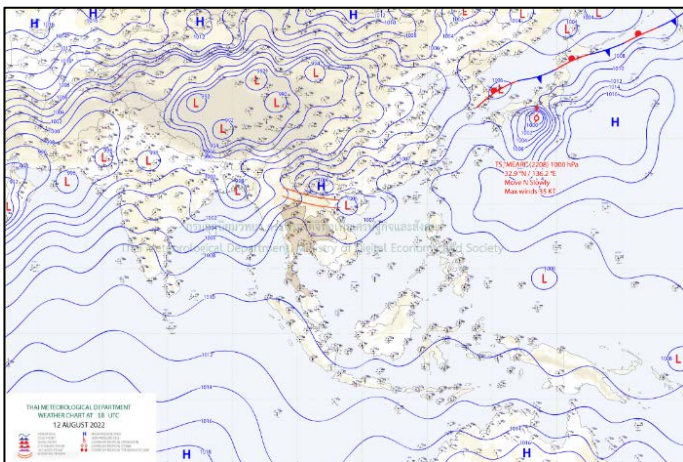
วันที่ ๑๓ สิงหาคม ๒๕๖๕

เรียน รว.ทส. เลขานุการ รว.ทส. ที่ปรึกษา รว.ทส. ปกท.ทส. รอง ปกท.ทส. อทน. อทบ. และหน่วยงานที่เกี่ยวข้อง

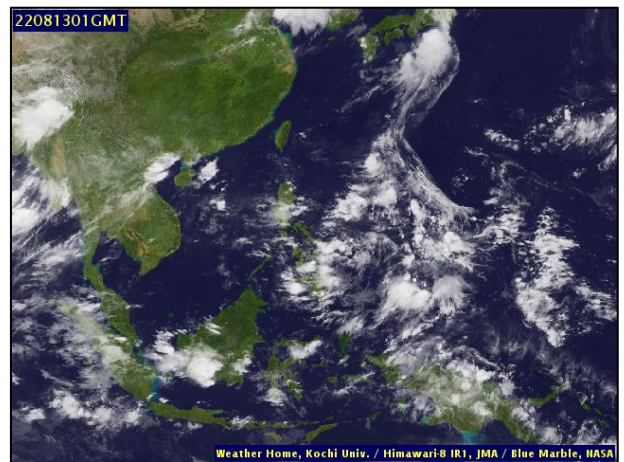
๑. สถานะอากาศ เวลา ๐๖.๐๐ น. (กรมอุตุนิยมวิทยา)

พยากรณ์อากาศ ๒๔ ชั่วโมงข้างหน้า ร่องมรสุมพาดผ่านประเทศเมียนมาและประเทศลาวตอนบนเข้าสู่หย่อมความกดอากาศต่ำบริเวณอ่าวตังเกี๋ย ประกอบกับมรสุมตะวันตกเฉียงใต้ที่พัดปกคลุมทะเลอันดามัน ภาคใต้ และอ่าวไทยมีกำลังอ่อนลง ทำให้ประเทศไทยมีฝนลดลงแต่ยังคงทำให้ประเทศไทยมีฝนฟ้าคะนองเกิดขึ้นได้ ขอให้ประชาชนบริเวณดังกล่าวระวังอันตรายฝนที่ตกสะสมซึ่งอาจทำให้เกิดน้ำท่วมฉับพลันและน้ำป่าไหลหลาก โดยเฉพาะพื้นที่ลาดเชิงเขาใกล้ทางน้ำไหลผ่าน และพื้นที่ลุ่ม

ส่วนคลื่นลมบริเวณอันดามันตอนบนคลื่นสูง ๑-๒ เมตร บริเวณที่มีฝนฟ้าคะนองคลื่นสูงมากกว่า ๒ เมตร ชาวเรือควรเดินเรือด้วยความระมัดระวังและหลีกเลี่ยงการเดินเรือในบริเวณที่มีฝนฟ้าคะนอง

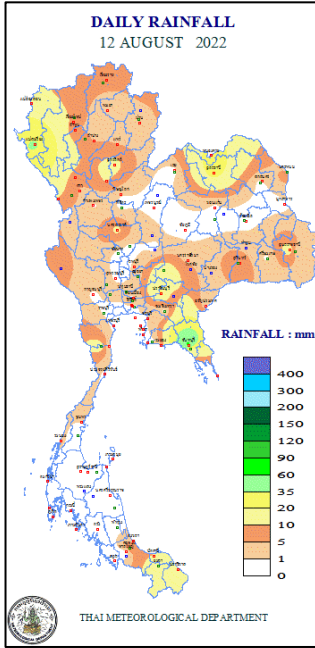


แผนที่อากาศ วันที่ ๑๓ ส.ค. ๒๕๖๕ เวลา ๐๑.๐๐ น.



ภาพถ่ายดาวเทียม วันที่ ๑๓ ส.ค. ๒๕๖๕ เวลา ๐๗.๐๐ น.

๒. ปริมาณฝนสะสม ณ เวลา ๐๗.๐๐น.(เมื่อวาน) - ๐๗.๐๐ น.(วันนี้) (กรมอุตุนิยมวิทยา)



จุดตรวจวัด	ปริมาณฝน (มม.)
จ.เชียงใหม่ (ดอยอ่างขาง)	๗๒.๘
จ.จันทบุรี	๖๗.๐
จ.สมุทรปราการ (สภ.ช.)	๔๗.๑
จ.นครนายก	๓๘.๖
จ.แม่ฮ่องสอน (แม่สะเรียง)	๓๗.๓
จ.บึงกาฬ	๓๐.๗
จ.อุดรธานี	๒๔.๓

๓. ปริมาณฝนสะสมของพื้นที่ลาดเชิงเขา ๑๒ ชม. ที่ผ่านมา (กรมทรัพยากรน้ำ)

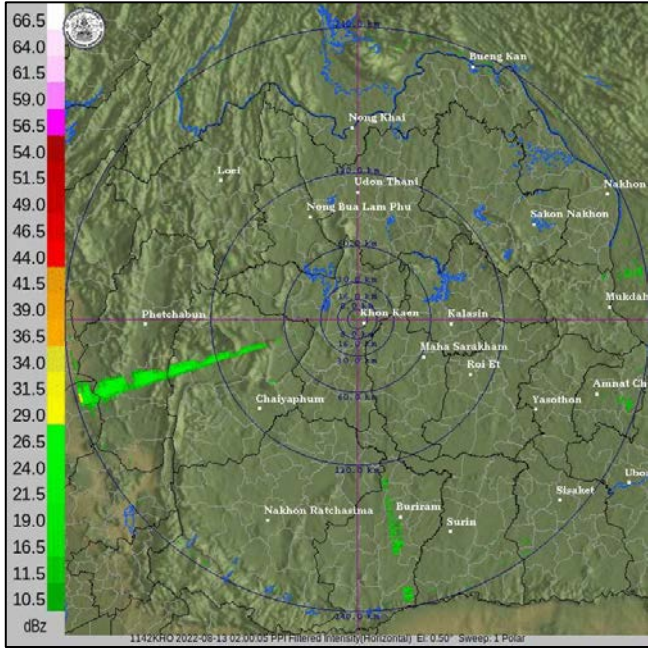
รหัสสถานี	จุดตรวจวัด	ปริมาณฝน (มม./๑๒ ชม.)
STN๐๐๗๖	บ้านส่วเหนือ ต.ดงพญา อ.บ่อเกลือ จ.น่าน	๒๐๐.๐
STN๐๐๒๙	บ้านแม่สาย (บ้านถ้ำผาจม) ต.เวียงพางคำ อ.แม่สาย จ.เชียงราย	๗๓.๐
STN๐๖๑๐	บ้านหัวแม่คำ ต.แม่สลองใน อ.แม่ฟ้าหลวง จ.เชียงราย	๖๖.๕
STN๐๒๓๒	บ้านผาหมี ต.เวียงพางคำ อ.แม่สาย จ.เชียงราย	๕๕.๐
STN๑๑๑๓	บ้านป่าฮืน ต.บ้านโป่ง อ.พร้าว จ.เชียงใหม่	๕๐.๕
STN๐๓๓๔	บ้านแม่แวม ต.บ่อเหล็กทอง อ.ลอง จ.แพร่	๕๐.๐
STN๐๔๗๐	บ้านสลักเพชรเหนือ ต.เกาะช้างใต้ อ.เกาะช้าง จ.ตราด	๔๐.๐
STN๐๔๖๙	บ้านก่งซีไร่ (หมู่ ๖) ต.ซึ้ง อ.ขลุง จ.จันทบุรี	๓๙.๐
STN๐๒๓๑	บ้านผาฮี้ (อาข่า) ต.โป่งงาม อ.แม่สาย จ.เชียงราย	๓๙.๐
STN๐๗๘๖	บ้านคลองกระท้อน ต.บางบุตร อ.บ้านค่าย จ.ระยอง	๓๗.๕

๔. ค่าความชื้นในดิน (กรมทรัพยากรน้ำ/คณะกรรมการแม่โขง)

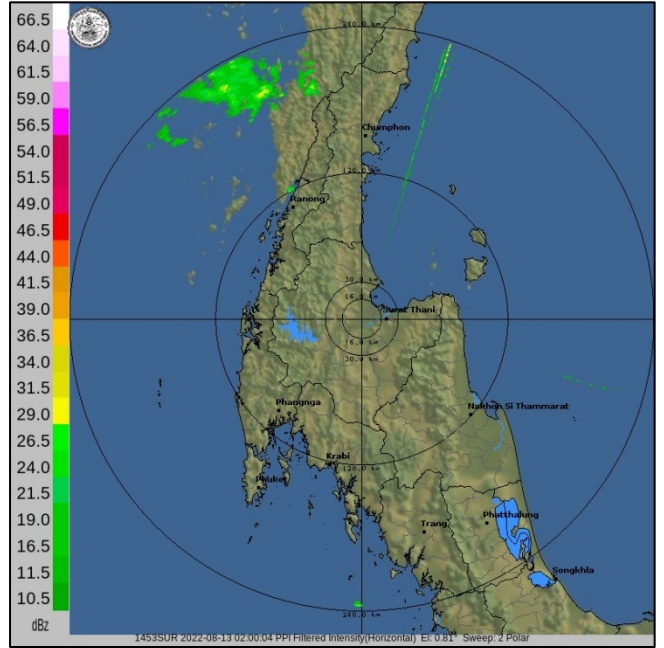
ภูมิภาค	ความชื้นในดิน [-] ๑ ก.ค. ๖๕	ความชื้นในดิน [-] ๖ ส.ค. ๖๕	แนวโน้ม
เหนือ	๒๐-๔๐	๒๐-๔๐	ทรงตัว
กลาง	๒๐-๔๐	๔๐-๖๐	เพิ่มขึ้น
ตะวันออกเฉียงเหนือ	๔๐-๖๐	๔๐-๖๐	ทรงตัว
ตะวันออก	๔๐-๖๐	๔๐-๖๐	ทรงตัว
ตะวันตก	๒๐-๔๐	๒๐-๔๐	ทรงตัว
ใต้	๔๐-๖๐	๔๐-๖๐	ทรงตัว

หมายเหตุ : ความชื้นในดิน ๐ หมายถึง ดินที่แห้งสนิท และ ๑๐๐ หมายถึง ดินที่อิ่มน้ำ

๕. เรดาร์ตรวจอากาศ ณ วันที่ ๑๓ สิงหาคม ๒๕๖๕ (กรมอุตุนิยมวิทยา)



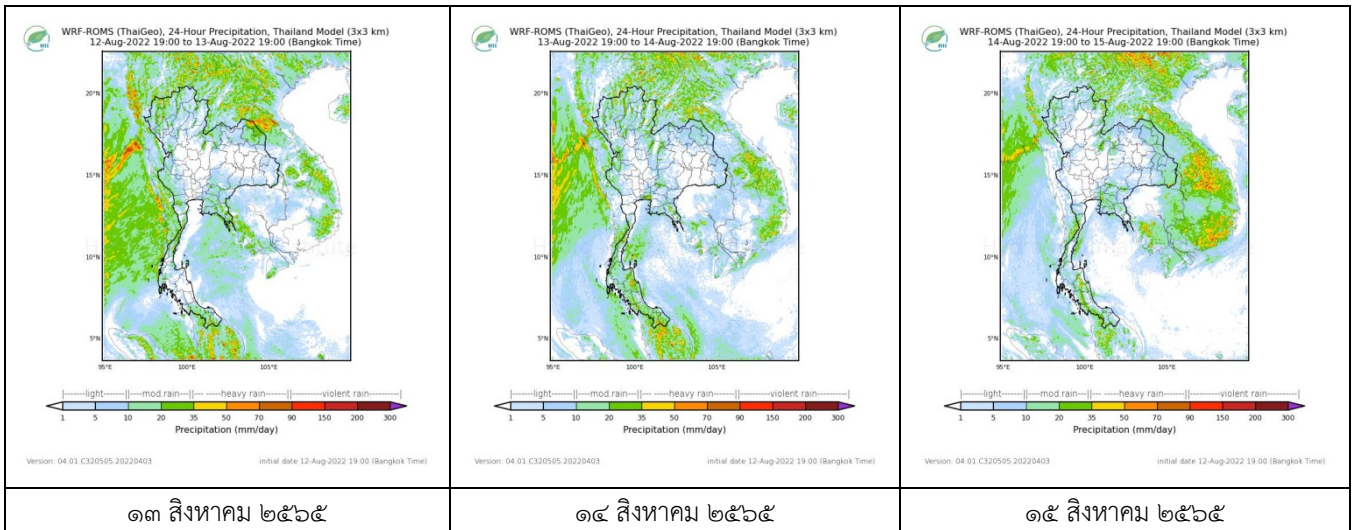
สถานีขอนแก่น เวลา ๐๙.๐๐ น.



สถานีสุราษฎร์ธานี เวลา ๐๙.๐๐ น.

จากเรดาร์ตรวจอากาศพบว่ามีกกลุ่มเมฆฝนกระจายทั่วทุกภาคของประเทศไทย

๖. แผนภาพคาดการณ์ฝนล่วงหน้า ๓ วัน (สถาบันสารสนเทศทรัพยากรน้ำ (องค์การมหาชน))



๗. สถานการณ์น้ำในแหล่งเก็บกักน้ำ ณ วันที่ ๑๒ สิงหาคม ๒๕๖๕ (กรมชลประทาน กรมทรัพยากรน้ำ และสทช.)

๗.๑ ปริมาณน้ำในอ่างฯ ๔๑,๓๒๓ ล้าน ลบ.ม. คิดเป็นร้อยละ ๕๘ (ปริมาณน้ำใช้การได้ ๑๗,๗๘๖ ล้าน ลบ.ม. คิดเป็นร้อยละ ๓๘) ปริมาณน้ำในอ่างฯ เทียบกับปี ๒๕๖๔ (๓๕,๙๒๒ ล้าน ลบ.ม. คิดเป็นร้อยละ ๕๑) มากกว่าปี ๒๕๖๔ จำนวน ๕,๔๐๑ ล้าน ลบ.ม. ปริมาณน้ำไหลลงอ่างฯ จำนวน ๓๘๙.๐๑ ลบ.ม. ปริมาณน้ำระบาย จำนวน ๑๕๑.๘๗ ล้าน ลบ.ม. สามารถรับน้ำได้อีก ๒๙,๖๐๓ ล้าน ลบ.ม.

อ่างเก็บน้ำ	ความจุที่ รณก. (ล้าน ลบ.ม.)	ปริมาณ น้ำในอ่าง		ปริมาณ น้ำใช้การได้		ปริมาณ น้ำไหลลงอ่าง		ปริมาณ น้ำระบาย		ปริมาณ น้ำรับได้ อีก (ล้าน ม. ^๓) (ความจุที่ รณก- ปริมาณน้ำ ปัจจุบัน)
		ปริมาณ (ล้าน ม. ^๓)	% น้ำ เก็บ กัก	ปริมาณ (ล้าน ม. ^๓)	% น้ำ ใช้ การ	วันนี้ (ล้าน ม. ^๓)	เมื่อวาน (ล้าน ม. ^๓)	วันนี้ (ล้าน ม. ^๓)	เมื่อวาน (ล้าน ม. ^๓)	
๑.ภูมิพิล	๑๓,๔๖๒	๖,๐๗๖	๔๕	๒,๒๗๖	๒๔	๖๗.๒๗	๕๒.๖๙	๓.๐๐	๓.๐	๗,๓๘๖
๒.สิริกิติ์	๙,๕๑๐	๔,๒๙๗	๔๕	๑,๔๔๗	๒๒	๔๑.๓๐	๔๑.๗๒	๕.๐๑	๙.๐๒	๕,๒๑๓

๓.จุฬาราชมนตรี	๑๖๔	๙๓	๕๖	๕๖	๔๔	๐.๔๓	๐.๐๑	๑.๓๔	๐.๘๑	๗๑
๔.อุบลรัตน์	๒,๔๓๑	๑,๐๐๒	๔๑	๔๒๑	๒๓	๒๖.๐๑	๒๓.๖๙	๑๖.๐๑	๑๕.๙๕	๑,๔๒๙
๕.ลำปาง	๑,๙๘๐	๑,๐๗๔	๕๔	๙๗๔	๕๒	๑๔.๒๑	๒๔.๓๖	๕.๑๗	๕.๑๒	๙๐๖
๖.สิรินธร	๑,๙๖๖	๑,๓๐๑	๖๖	๔๖๙	๔๑	๑๒.๒๘	๔๐.๐๑	๑๑.๖๓	๑๐.๓๘	๖๖๕
๗.ป่าสักชลสิทธิ์	๙๖๐	๔๑๙	๔๔	๔๑๖	๔๓	๒๑.๓๘	๑๒.๕๗	๑๓.๘๘	๑๐.๔๕	๕๔๑
๘.ศรีนครินทร์	๑๗,๗๔๕	๑๓,๘๗๗	๗๘	๓,๖๑๒	๔๘	๔๔.๔๔	๕๗.๑๓	๒๐.๐๕	๑๙.๙๗	๓,๘๖๘
๙.วชิราลงกรณ์	๘,๘๖๐	๕,๑๓๓	๕๘	๒,๑๒๑	๓๖	๖๘.๘๐	๖๘.๔๕	๑๕.๐๓	๑๕.๐๓	๓,๗๒๗
๑๐.ขุนด่านปราการชล	๒๒๔	๑๑๖	๕๒	๑๑๑	๕๑	๗.๖๙	๕.๖๐	๐.๑๙	๑๙.๙๕	๑๐๘
๑๑.รัชชประภา	๕,๖๓๙	๓,๓๒๒	๕๙	๑,๙๗๐	๔๖	๕.๔๑	๘.๔๕	๑๖.๘๙	๑๙.๙๕	๒,๓๑๗
๑๒.บางยาง	๑,๔๕๔	๘๔๖	๕๘	๕๖๙	๔๘	๓.๐๙	๓.๐๓	๑๒.๒๐	๑๒.๒๐	๖๐๘

๗.๒ อ่างเก็บน้ำขนาดกลาง ๔๑๒ แห่ง มีปริมาณน้ำ ๓,๕๕๑ ล้าน ลบ.ม. (๖๙%) ปริมาณน้ำใช้การ ๓,๑๖๔ ล้าน ลบ.ม. (๖๖%)

๗.๓ แหล่งน้ำในพื้นที่นอกเขตชลประทาน ๑๐๒,๐๙๙ แห่ง มีปริมาณน้ำรวม ๕,๕๘๓ ล้าน ลบ.ม. (๖๖%)

๗.๔ อ่างเก็บน้ำขนาดกลางนอกเขตชลประทาน ๖๕ แห่ง ภายใต้การดูแลของกรมทรัพยากรน้ำปริมาณน้ำปัจจุบัน ๑๕๘ ล้าน ลบ.ม. (๖๓%)

ภูมิภาค	จำนวน (แห่ง)	ปริมาณรวม (ล้าน ลบ.ม.)	ปริมาณน้ำ (ล้าน ลบ.ม.)							ปัจจุบัน	
			เดือน						๑ ส.ค. ๒๕๖๕	ร้อยละ	
			ก.พ. ๒๕๖๕	มี.ค. ๒๕๖๕	เม.ย. ๒๕๖๕	พ.ค. ๒๕๖๕	มิ.ย. ๒๕๖๕	ก.ค. ๒๕๖๕			
เหนือ	๑๗,๒๔๙	๑,๑๐๓	๗๑๒.๐๖	๖๗๓.๕๑	๕๙๒.๑๖	๕๔๔.๐๒	๖๐๙.๖๙	๕๗๓.๐๖	๖๕๑.๔๙	๖๕	
ตะวันออกเฉียงเหนือ	๕๔,๕๔๗	๓,๕๖๔	๒,๙๗๒.๔๒	๒,๗๘๑.๙๙	๒,๖๐๑.๘๑	๒,๔๗๕.๐๕	๒,๘๐๙.๗๔	๒,๕๔๓.๙๑	๓,๐๑๒.๓๒	๖๗	
กลาง	๑๖,๓๖๗	๑,๑๓๗	๑,๒๑๓.๑๔	๑,๑๕๒.๑๗	๑,๐๘๒.๔๑	๙๖๗.๓๘	๙๔๐.๔๕	๘๖๗.๕๔	๘๙๘.๓๖	๕๕	
ตะวันออก	๗,๘๐๔	๖๓๕	๗๗๔.๒๓	๗๔๐.๓๙	๖๙๐.๓๒	๖๑๐.๑๕	๕๘๘.๐๙	๕๓๔.๒๓	๖๕๙.๙๘	๖๐	
ตะวันตก	๒,๕๐๖	๗๑๑	๑๖๐.๘๒	๑๕๙.๑๕	๑๕๓.๗๒	๑๔๐.๕๘	๑๓๖.๓๔	๑๓๒.๐๓	๑๒๐.๑๙	๖๐	
ใต้	๓,๖๒๖	๑,๓๑๙	๒๘๓.๓๖	๓๐๕.๓๘	๓๐๗.๓๘	๒๗๘.๖๖	๒๖๖.๕๐	๒๕๐.๓๐	๒๔๐.๕๗	๖๗	
รวม	๑๐๒,๐๙๙.๐๐	๘,๔๗๐	๖,๑๑๖.๐๔	๕,๘๑๒.๕๙	๕,๔๒๗.๘๐	๕,๐๑๕.๘๓	๕,๓๕๐.๘๐	๔,๙๐๑.๐๘	๕,๕๘๒.๙๑	๖๖	

๘. สถานการณ์น้ำในประเทศ ณ วันที่ ๑๐ - ๑๓ สิงหาคม ๒๕๖๕ (กรมชลประทาน)

สถานี	แม่น้ำ	อำเภอ	จังหวัด	ระดับตลิ่ง (ม. รทก.)	ระดับน้ำ (ม.รทก.)				แนวโน้ม	เปรียบเทียบระดับตลิ่ง
					พุทธ	พฤษภาคม	ศุกร์	เสาร์		
					๑๐ ส.ค.	๑๑ ส.ค.	๑๒ ส.ค.	๑๓ ส.ค.		
P.๑	ปิง	เมือง	เชียงใหม่	๓.๗๐	๒.๔๕	๒.๓๐	๒.๒๐	๒.๕๓	เพิ่มขึ้น	- ๑.๑๗
W.๑C	วัง	เมือง	ลำปาง	๕.๒๐	๑.๒๙	๑.๓๒	๑.๕๑	๑.๗๓	เพิ่มขึ้น	- ๓.๔๗
Y.๑๖	ยม	บางระกำ	พิษณุโลก	๗.๓๐	๕.๗๘	๖.๐๖	๖.๒๒	๖.๓๔	เพิ่มขึ้น	- ๐.๙๖
N.๗A	น่าน	เมือง	พิจิตร	๙.๘๗	๖.๓๘	๗.๓๔	๗.๗๗	๗.๗๐	ลดลง	- ๒.๑๗
C.๒	เจ้าพระยา	เมือง	นครสวรรค์	๒๖.๒๐	๒๐.๑๒	๒๐.๘๓	๒๑.๑๔	๒๑.๒๑	เพิ่มขึ้น	- ๔.๙๙
C.๑๓	เจ้าพระยา	สรรพยา	ชัยนาท	๑๖.๓๔	๑๐.๒๕	๑๐.๕๕	๑๑.๐๑	๑๑.๔๕	เพิ่มขึ้น	- ๔.๘๙
M.๖A	มูล	สตึก	บุรีรัมย์	๗.๙๕	๕.๗๐	๕.๗๒	๕.๗๔	๕.๗๔	ทรงตัว	- ๒.๒๑
M.๑๙๑	ลำตะคอง	เมือง	นครราชสีมา	๓.๕๐	๑.๗๑	๑.๘๑	๑.๗๑	๑.๕๒	ลดลง	- ๑.๙๘
M.๗	มูล	เมือง	อุบลราชธานี	๗.๐๐	๔.๘๖	๕.๐๑	๕.๑๑	๕.๑๓	เพิ่มขึ้น	- ๑.๘๗
M.๖๙	ลำเซบก	ตระการพืชผล	อุบลราชธานี	๗.๓๐	๔.๕๑	๔.๗๕	๔.๗๘	๔.๖๖	ลดลง	- ๒.๖๔
X.๖๔	คลองท่าแซะ	ท่าแซะ	ชุมพร	๑๗.๑๓	๘.๔๗	๑๐.๒๔	๙.๔๕	๑๐.๐๙	เพิ่มขึ้น	- ๗.๐๔
X.๑๔๙	คลองกลาย	นบพิตำ	นครศรีธรรมราช	๓๓.๙๖	๒๗.๘๐	๒๗.๗๙	๒๗.๗๘	๒๗.๗๗	ลดลง	- ๖.๑๙
X.๒๗๔	แม่น้ำโก-ลก	แว้ง	นราธิวาส	๒๔.๑๘	๑๘.๕๖	๑๘.๕๕	๑๘.๕๔	๑๘.๖๓	เพิ่มขึ้น	- ๕.๕๕
X.๓๗A	แม่น้ำตาปี	พระแสง	สุราษฎร์ธานี	๑๑.๗๐	๗.๑๖	๖.๘๗	๖.๖๐	๖.๓๙	ลดลง	- ๕.๓๑

*** ยังไม่ได้รับรายงาน

๙. สถานการณ์น้ำในพื้นที่ลุ่มน้ำโขง ณ วันที่ ๑๓ สิงหาคม ๒๕๖๕ (คณะกรรมการแม่น้ำโขง)

สถานี	ระดับอ้างอิง (ม.รทก.)	ระดับตลิ่ง (ม.)	ระดับน้ำ (ม.)					เปรียบเทียบระดับตลิ่ง (ม.)	ผลต่างของระดับน้ำ (ม.)		แนวโน้ม
			๙ ส.ค.	๑๐ ส.ค.	๑๑ ส.ค.	๑๒ ส.ค.	๑๓ ส.ค.		๓ วันย้อนหลัง	๕ วันย้อนหลัง	
อ.เชียงแสน จ.เชียงราย	๓๕๗.๑๑๐	๑๒.๘๐	๓.๕๘	๓.๙๘	๓.๗๙	๔.๑๑	๔.๗๗	-๘.๐๓	๐.๙๘	๑.๑๙	เพิ่มขึ้น
อ.เชียงคาน จ.เลย	๑๙๔.๑๑๘	๑๖.๐๐	๘.๒๒	๘.๓๘	๘.๖๖	๘.๘๒	๑๐.๒๖	-๕.๗๔	๑.๖๐	๒.๐๔	เพิ่มขึ้น
อ.เมือง จ.หนองคาย	๑๕๓.๖๔๘	๑๒.๒๐	๕.๙๐	๕.๗๕	๕.๘๐	๖.๐๓	๖.๒๒	-๕.๙๘	๐.๔๒	๐.๓๒	เพิ่มขึ้น
อ.เมือง จ.นครพนม	๑๓๒.๖๘๐	๑๒.๐๐	๖.๗๓	๖.๖๕	๖.๔๕	๖.๗๐	๗.๑๙	-๔.๘๑	๐.๗๔	๐.๔๖	เพิ่มขึ้น
อ.เมือง จ.มุกดาหาร	๑๒๔.๒๑๙	๑๒.๕๐	๖.๓๗	๖.๕๔	๖.๓๘	๖.๒๘	๖.๖๗	-๕.๘๓	๐.๒๙	๐.๓๐	เพิ่มขึ้น
อ.โขงเจียม จ.อุบลราชธานี	๘๙.๐๓๐	๑๔.๕๐	๗.๙๓	๙.๒๐	๙.๓๒	๘.๙๒	๘.๔๐	-๖.๑	-๐.๙๒	๐.๔๗	ลดลง

***ไม่มีสถานการณ์

๑๐. สถานการณ์เตือนภัย Early Warning ณ วันที่ ๑๓ สิงหาคม ๒๕๖๕ (กรมทรัพยากรน้ำ)

การแจ้งเตือน	สถานี	การแจ้งเตือน	ช่วงเวลา
เตือนสีแดง (อพยพ)	บ้านแม่สาย (บ้านถ้ำผาจม) ตำบลเวียงพางคำ อำเภอแม่สาย จังหวัดเชียงราย	ค่าระดับน้ำ ๓.๐๖ เมตร ระดับวิกฤติ ๒.๙๐ เมตร	๑๒ ส.ค. ๖๕/๑๖.๔๒ น.
เตือนสีเหลือง (เตือนภัย)	บ้านท่าฟ้าเหนือ ตำบลสระ อำเภอเชียงม่วน จังหวัดพะเยา บ้านห้วยป่าซาง ตำบลกืตช้าง อำเภอแม่แตง จังหวัดเชียงใหม่	ค่าระดับน้ำ ๖.๑๐ เมตร ระดับวิกฤติ ๗.๐๐ เมตร ค่าระดับน้ำ ๕.๐๒ เมตร ระดับวิกฤติ ๕.๕๐ เมตร	๑๒ ส.ค. ๖๕/๑๘.๐๙ น. ๑๓ ส.ค. ๖๕/๐๙.๓๑ น.
เตือนสีเขียว (เฝ้าระวัง)	บ้านท่าฟ้าเหนือ ตำบลสระ อำเภอเชียงม่วน จังหวัดพะเยา บ้านแสนขัน ตำบลปอทอง อำเภอทองแสนขัน จังหวัดอุดรดิตถ์	ค่าระดับน้ำ ๕.๗๒ เมตร ระดับวิกฤติ ๗.๐๐ เมตร ค่าระดับน้ำ ๔.๕๐ เมตร ระดับวิกฤติ ๖.๐๐ เมตร	๑๒ ส.ค. ๖๕/๑๖.๓๗ น. ๑๒ ส.ค. ๖๕/๑๒.๑๒ น.

***สำนักงานทรัพยากรน้ำภาคที่เกี่ยวข้องได้ดำเนินการแจ้งอาสาสมัครและเครือข่าย รวมถึงหน่วยงานที่เกี่ยวข้องในพื้นที่เสี่ยงภัยแล้ว

๑๑. พื้นที่ติดตามและเฝ้าระวังสถานการณ์ธรณีพิบัติภัย ณ วันที่ ๑๓ สิงหาคม ๒๕๖๕ (กรมทรัพยากรธรณี)

เนื่องจากในพื้นที่เสี่ยงภัยดินถล่มมีฝนตกหนักต่อเนื่อง ประกอบกับมีพื้นที่คาดการณ์ปริมาณน้ำฝนที่อาจก่อให้เกิดดินถล่มล่วงหน้า โดยเฉพาะในบริเวณภาคเหนือ จังหวัดเชียงราย เชียงใหม่ ลำพูน ลำปาง น่าน อุดรดิตถ์ตาก แม่ฮ่องสอน พะเยา แพร่ พิชณุโลก เพชรบูรณ์ ภาคกลาง จังหวัดกาญจนบุรีภาคตะวันออกเฉียงเหนือ จังหวัดเลย อุบลราชธานี ภาคตะวันออกเฉียงเหนือ จังหวัดระยอง จันทบุรีและตราด ศูนย์ปฏิบัติการธรณีพิบัติภัยจึงได้ท การเฝ้าระวังและติดตามสถานการณ์ธรณีพิบัติภัยดินถล่มและน้ำป่าไหลหลากเป็นพิเศษ และจะทำการแจ้งอาสาสมัครเครือข่ายในพื้นที่เสี่ยงภัยต่อไป

๑๒. เหตุการณ์วิกฤตน้ำปัจจุบัน ณ วันที่ ๑๓ สิงหาคม ๒๕๖๕ [เวลา ๑๕.๐๐ น.(เมื่อวาน) - ๐๘.๐๐ น. (วันนี้)]

ไม่มีสถานการณ์

๑๓. สถานการณ์ภาวะน้ำท่วม และสถานการณ์ฝนแล้ง/ฝนทิ้งช่วง ณ วันที่ ๑๓ สิงหาคม ๒๕๖๕ (ปก.)

อุทกภัย

สถานการณ์จาก พายุโซนร้อน “มูหลาน” ได้อ่อนกำลังลงเป็นพายุดีเปรสชัน บริเวณเมืองกลางซอน สาธารณรัฐสังคมนิยมเวียดนาม และอ่อนกำลังลงเป็นหย่อมความกดอากาศต่ำกำลังแรง ประกอบกับมีร่องมรสุม พาดผ่านสาธารณรัฐแห่งสหภาพเมียนมา ภาคเหนือตอนบนของไทย และสาธารณรัฐประชาธิปไตยประชาชนลาวตอนบน ทำให้มีฝนตกหนักถึงหนักมากบางพื้นที่ในภาคเหนือ ภาคตะวันออกเฉียงเหนือ ระหว่างวันที่ ๑๑ - ๑๓ ส.ค. ๖๕ มีพื้นที่เกิดสถานการณ์ น้ำท่วมฉับพลัน น้ำป่าไหลหลาก น้ำล้นตลิ่ง และน้ำท่วมขัง ทำให้เกิดสถานการณ์อุทกภัย ในพื้นที่ ๑๑ (เชียงราย แม่ฮ่องสอน เชียงใหม่ พะเยา น่าน ลำปาง แพร่ พิชณุโลก นครพนม เลย ปราจีนบุรี) ไม่มีผู้บาดเจ็บและเสียชีวิต

๑๔. การคาดการณ์ลักษณะอากาศ ๗ วันข้างหน้า (ระหว่างวันที่ ๑๒ - ๑๘ สิงหาคม ๒๕๖๕)

ในช่วงวันที่ ๑๓ - ๑๕ ส.ค. ๖๕ ร่องมรสุมที่พาดผ่านเมียนมาตอนบน และลาวตอนบน และมรสุมตะวันตกเฉียงใต้ที่พัดปกคลุมทะเลอันดามัน ประเทศไทย และอ่าวไทยจะมีกำลังอ่อนลง ทำให้ประเทศไทยมีฝนลดลง ในช่วงวันที่ ๑๖ - ๑๘ ส.ค. ๖๕ ร่องมรสุมเลื่อนลงมาพาดผ่านภาคเหนือตอนบน และภาคตะวันออกเฉียงเหนือตอนบน ในขณะที่มรสุมตะวันตกเฉียงใต้อ่อนกำลังพัดปกคลุมทะเลอันดามัน ประเทศไทย และอ่าวไทย ทำให้ประเทศไทยมีฝนเพิ่มขึ้น

ส่วนคลื่นลมบริเวณทะเลอันดามันและอ่าวไทยมีกำลังอ่อน โดยบริเวณทะเลอันดามันตอนบนและอ่าวไทยตอนบนมีคลื่นสูง ๑-๒ เมตร บริเวณที่มีฝนฟ้าคะนองคลื่นสูงประมาณ ๒ เมตร

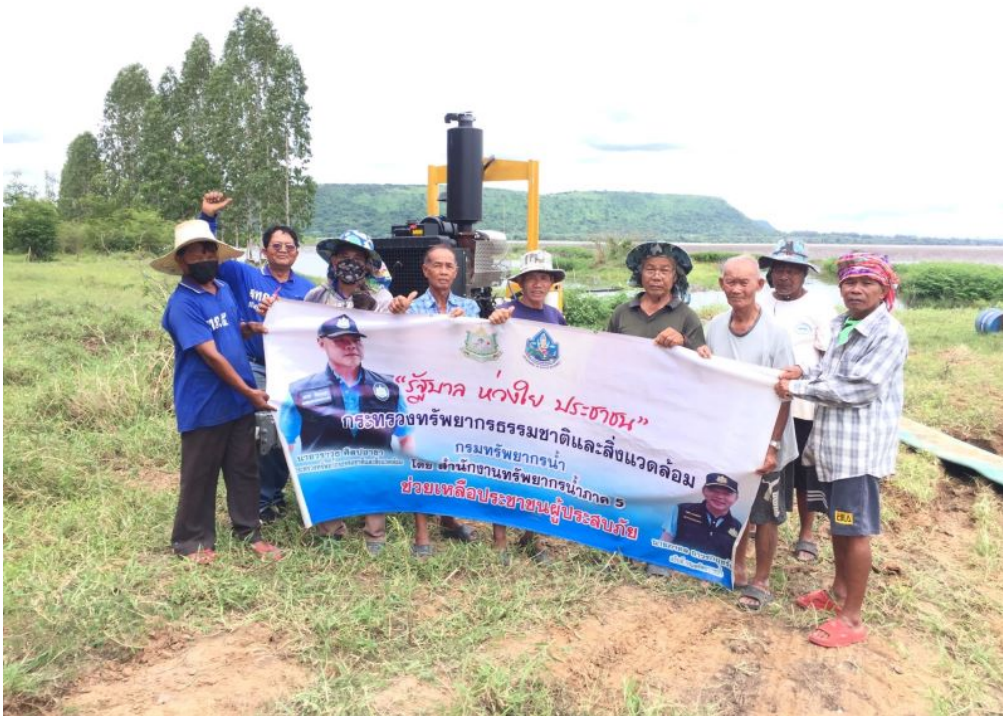
๑๕. ความช่วยเหลือภัยแล้งสะสมของกรมทรัพยากรน้ำ

ความช่วยเหลือในพื้นที่ประสบปัญหาภัยแล้ง ตั้งแต่วันที่ ๑ ตุลาคม ๒๕๖๔ - ๑๑ สิงหาคม ๒๕๖๕

หน่วยงาน	จังหวัด	ปริมาณการ สูบน้ำ (ลบ.ม.)	ปริมาณการ แจกจ่ายน้ำสะอาด (ลิตร)	น้ำดื่ม บรรจุขวด (ขวด)	ประโยชน์ที่ได้รับ		
					อุปโภค-บริโภค		พื้นที่เกษตร (ไร่)
					ครัวเรือน	ประชากร	
ภาค ๑	ลำปาง	๔๐๘,๐๐๐	๒,๒๓๗,๐๒๐	๗,๙๔๐	๑๖๗,๖๗๘	๔๔๗,๘๕๒	๒,๑๐๐
	ลำพูน	๓๕๒,๕๐๐	-	-	-	-	๑,๐๐๐
	เชียงใหม่	-	๑๖๔,๕๑๑	๖๐๐	๒๑,๒๐๑	๘๗,๖๗๕	-
	แม่ฮ่องสอน	-	๑๖๒,๑๘๐	-	๙,๒๔๘	๖๐,๙๘๖	-
	เชียงราย	๒๐๑,๘๐๐	๔๘๐,๘๗๑	๙๖๐	๕๗,๖๗๑	๑๗๙,๒๗๗	-
	กำแพงเพชร	-	๑๕๙,๗๐๕	-	๔๔,๑๒๕	๑๗๙,๓๑๐	-
ภาค ๒	นครสวรรค์	๑,๗๖๙,๐๔๐	๓๖,๐๐๐	-	๑,๔๗๔	๑,๖๐๐	๑,๙๐๐
	เพชรบูรณ์	๒๑๗,๐๘๐	-	-	๔๗๗	-	๘๐๐
	สระบุรี	-	๙๖,๐๐๐	-	-	๓๐๐	-
ภาค ๓	อุดรธานี	๓,๔๙๖,๖๐๐	๑๓๒,๐๐๐	-	๕,๕๐๕	๑๗,๗๔๙	๑,๒๗๐
	เลย	๔๘,๐๐๐	-	-	๔๔๕	๑,๓๗๗	๒,๐๐๐
	สกลนคร	๑,๐๖๗,๐๐๐	-	-	๑๓๕	๑๓๕	๖,๕๐๐
ภาค ๔	ขอนแก่น	๑,๔๖๙,๘๘๐	-	-	๒,๕๔๓	๙,๖๗๓	-
	มหาสารคาม	๔๗๖,๑๘๐	-	-	๑,๗๒๐	๕,๕๕๙	-
ภาค ๕	นครราชสีมา	๑,๒๘๓,๐๐๐	-	-	๔,๒๒๖	๑๕,๘๔๑	๔,๘๐๐
	ศรีสะเกษ	๔๒,๐๐๐	-	-	๔๙	๒๔๔	-
	บุรีรัมย์	๓๐๐,๐๐๐	-	-	๑,๐๓๕	๔,๐๙๕	-
ภาค ๖	ปราจีนบุรี	๑,๘๐๘,๐๐๐	-	-	๒,๐๕๐	๖,๒๕๐	๑,๕๘๐
	จันทบุรี	๓,๓๕๘,๘๐๐	-	-	๓,๒๘๗	๗,๗๑๖	๕,๑๒๒
	ระยอง	๗๗,๖๐๐	-	-	๒๖๙	๕๒๘	๕๘๐
	สระแก้ว	๙๖๙,๖๐๐	-	-	๑๖,๙๑๐	๕๐,๐๐๐	-
ภาค ๗	กาญจนบุรี	๑๒,๙๖๐	-	-	๑๐	๓๐	๕๐๐
	ราชบุรี	๖๘,๐๔๐	-	-	๙๐	๑๖๘	-
ภาค ๘	นครศรีธรรมราช	๔๕๓,๖๐๐	-	-	๑,๑๑๕	๓,๓๕๔	๘,๕๕๐
	ยะลา	๒๒๘,๔๒๐	-	-	๖๕๐	๒,๕๐๐	๑,๕๐๐
ภาค ๙	น่าน	-	๔๐,๒๕๐	-	-	๙๕	-
	อุดรดิตถ์	๑๙๖,๙๖๐	๓๔๑,๖๕๐	๑,๐๐๘	๓,๕๐๖	๑๐,๓๓๓	-
	พิษณุโลก	๑๗๓,๗๖๐	-	๗,๙๐๐	๙๖	๒,๑๕๐	-
	สุโขทัย	๑๕๙,๐๐๐	-	๖๒๐	๒๐๐	๕๗๐	๒,๐๐๐
	พิจิตร	๕๒,๕๖๐	-	-	๗๐	๓๕๐	-
	แพร่	๓,๕๐๓,๔๔๐	-	-	๑,๑๖๐	๓,๑๑๐	๗,๕๐๐
ภาค ๑๐	สุราษฎร์ธานี	๑,๓๐๘,๘๐๐	๔๖๘,๐๐๐	-	๑๕๐	๖๘๘	๓,๑๐๐
ภาค ๑๑	อำนาจเจริญ	๑๘๘,๙๐๐	-	-	๓,๔๐๑	๙,๐๑๑	๘๓
	ยโสธร	๓๔,๓๒๐	-	-	๕๒๓	๑,๗๐๐	๒๐
	อุบลราชธานี	๕๑,๒๐๐	-	-	๘๖๑	๓,๔๐๐	๒๐
๓๕ จังหวัด	๒๓๗๗๗๐๔๐	๔๓๑๘๑๘๗	๑๙๐๒๘	๓๕๑๘๘๐	๑๑๑๓๖๒๖	๕๐,๙๒๕	

กระทรวงทรัพยากรธรรมชาติและสิ่งแวดล้อม
วันที่ ๑๒ สิงหาคม ๒๕๖๕

๑. กรม ทรัพยากรน้ำ สำนักงาน ทรัพยากรน้ำภาค ๕
๒. กิจกรรมที่ดำเนินการ ติดตั้งเครื่องสูบน้ำ สูบน้ำจากอ่างเก็บน้ำลำสาละยเติมสระน้ำดิบสำหรับผลิตน้ำประปาหมู่บ้าน บ้าน
ยางกระทุง หมู่ที่ ๒ และบ้านหนองไทรงาม หมู่ที่ ๑๘ ตำบลตะขบ อำเภอปรางค์กู่ จังหวัดนครราชสีมา เพื่อป้องกันและแก้ไข
ปัญหาภัยแล้งในพื้นที่เสี่ยงขาดแคลนน้ำอุปโภคบริโภค
๓. ประโยชน์ที่ได้รับ - ไร่ - ลูกบาศก์เมตร
 ๔๔๑ ครัวเรือน ๑,๓๖๖ คน



ข้อมูลจาก www.dwr.go.th

จึงเรียนมาเพื่อโปรดทราบ

นายภาตล ถาวรฤชรัตน์
อธิบดีกรมทรัพยากรน้ำ
ประธานคณะทำงานศูนย์ปฏิบัติการ
ทรัพยากรธรรมชาติและสิ่งแวดล้อม (ด้านทรัพยากรน้ำ)