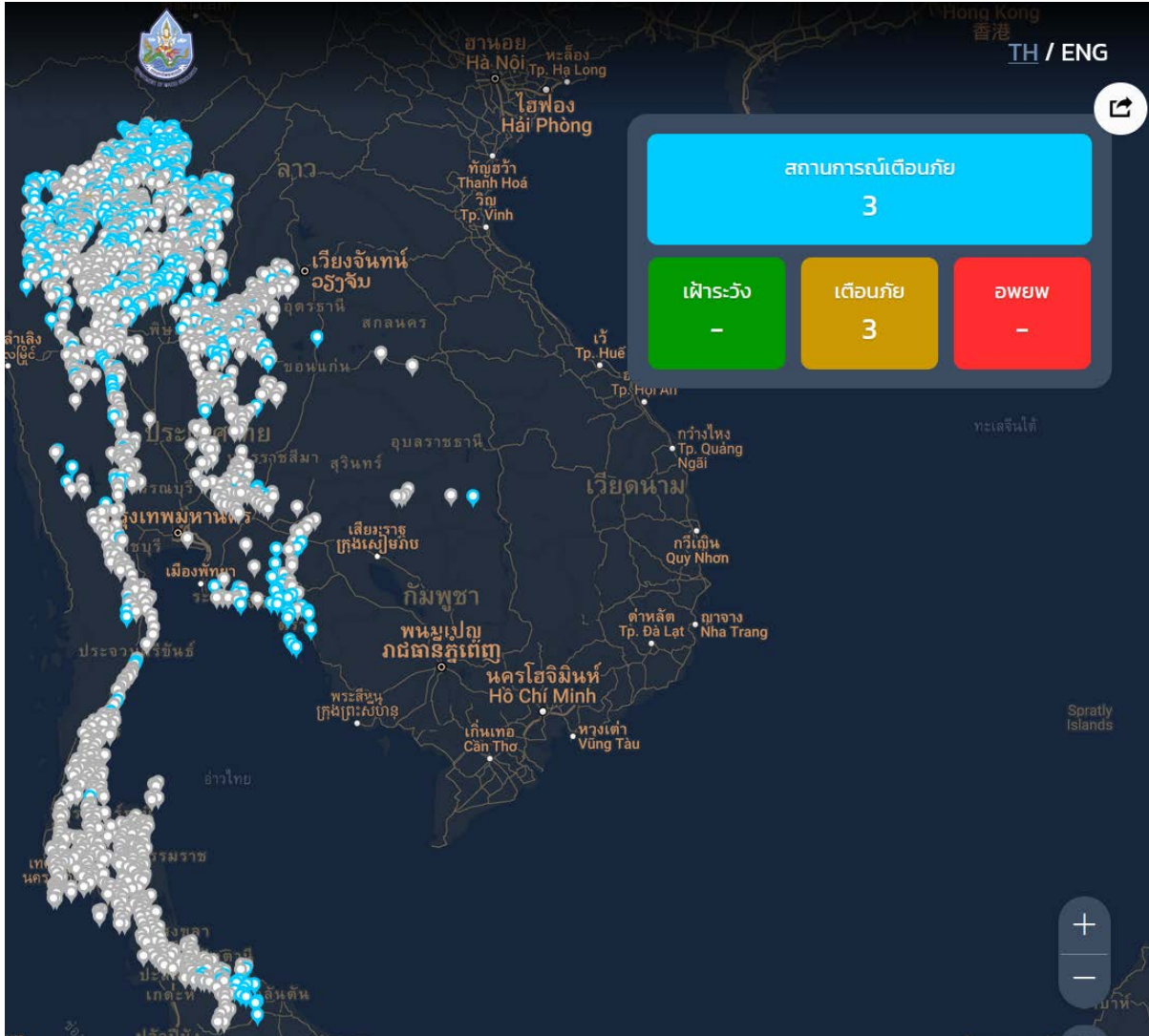


รายงานสถานการณ์พื้นที่เสี่ยงอุทกภัยน้ำหลากในเขตพื้นที่ลัดเชิงเขา

วันที่ 13 สิงหาคม 2565 เวลา 15:00 น.

1) Early Warning System (13 ส.ค. 2565 เวลา 15.00 น)

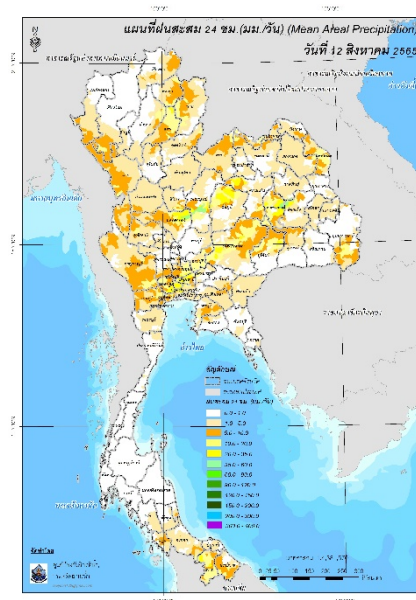
สถานี Early Warning System มีสถานการณ์เฝ้าระวัง 3 หมู่บ้าน



ที่มา : สำนักวิจัย พัฒนาและอุทกวิทยา

2) ปริมาณฝน

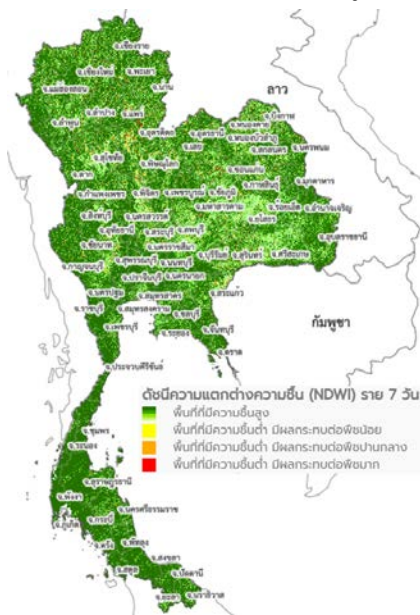
ผลการเปรียบเทียบปริมาณฝนสะสม 24 ชั่วโมง ของวันที่ 12 – 13 สิงหาคม 2565 (เวลา 15:00 น.) จากระบบของ Mekong River Commission Flash Flood Guidance System (MRCFFGS) แสดงให้เห็นว่ามีปริมาณฝนตกบริเวณภาคเหนือ ภาคตะวันออกเฉียงเหนือ ภาคกลาง ภาคตะวันออก ภาคตะวันตก และภาคใต้บางส่วน มีปริมาณฝนสะสมประมาณ 5 - 10 มม./วัน ส่วนบริเวณจังหวัดแพร่ ชัยภูมิ ขอนแก่น นครราชสีมา บุรีรัมย์ ปทุมธานี นครปฐม กรุงเทพมหานคร และยะลา มีปริมาณฝนสะสมประมาณ 20 - 35 มม./วัน และบริเวณจังหวัดเพชรบูรณ์ นครสวรรค์ มหาสารคาม และร้อยเอ็ด มีปริมาณฝนสะสมประมาณ 35 - 60 มม./วัน



ปริมาณฝนสะสม 24 ชั่วโมง (MRCFFGS)

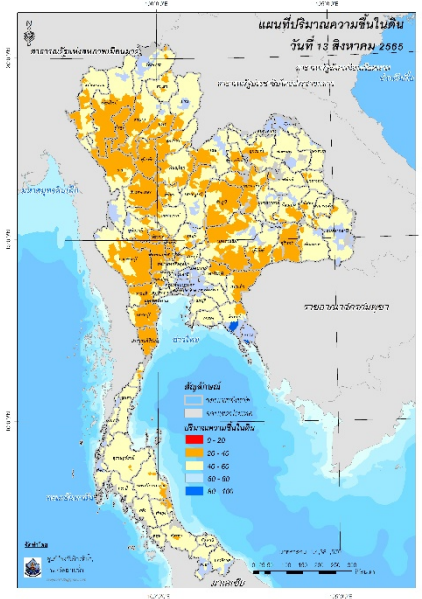
3) ปริมาณความชื้นในดิน

ปริมาณความชื้นในดินจากแผนที่ดาวเทียมของ Gistda (ดัชนีความแตกต่าง (NDWI) ราย 7 วัน) และค่าความชื้นในดินที่ได้จากระบบ MRCFFGS พบว่าบริเวณจังหวัดจันทบุรี และตราด มีค่าความชื้นอยู่ในเกณฑ์ประมาณร้อยละ 60 - 80 สภาวะดังกล่าวหมายถึงดินในพื้นที่บริเวณดังกล่าวยังสามารถรองรับปริมาณน้ำฝนได้อีกประมาณ 40% ก่อนที่จะเข้าสู่สภาพอิ่มตัว



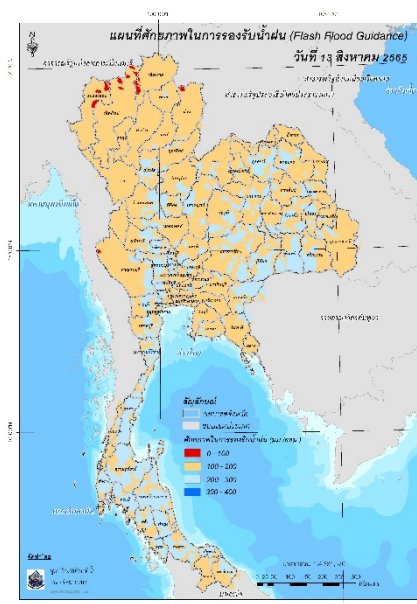
แผนที่ดาวเทียมของ Gistda

(7 - 13 ส.ค. 65)



ปริมาณความชื้นในดิน (MRCFFGS)

4) ศักยภาพในการรองรับน้ำฝน FFG (Flash Flood Guidance)



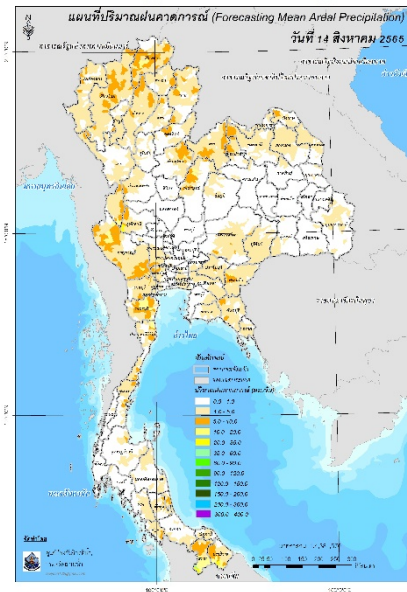
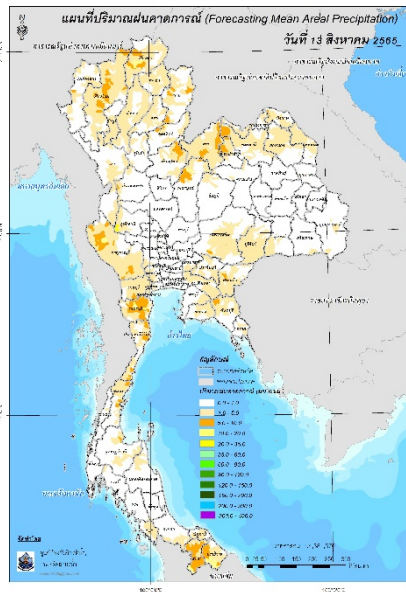
โดยศักยภาพในการรองรับน้ำฝนของพื้นที่จังหวัดแม่ฮ่องสอน เชียงใหม่ เชียงราย น่าน และกาญจนบุรี สามารถรองรับปริมาณฝนได้น้อยกว่า 100 มม./6ชม

FFG หมายถึง ค่าความสามารถในการรองรับปริมาณฝนของพื้นที่นั้นๆ ก่อนที่จะเกิดสภาวะน้ำล้นตลิ่งที่จุดออกของปลายพื้นที่ โดยค่า FFG 06-hr หมายถึง ปริมาณฝนที่จะส่งผลให้เกิดสภาวะน้ำล้นตลิ่งที่ปลายลุ่มน้ำในอีก 6 ชั่วโมงข้างหน้า (มม./6ชม.)

5) ปริมาณฝนคาดการณ์ล่วงหน้า

ปริมาณฝนคาดการณ์ในวันที่ 13 สิงหาคม 2565 เวลา 21.00 น. บริเวณภาคเหนือ ภาคตะวันออกเฉียงเหนือ ภาคตะวันออก ภาคตะวันตก และภาคใต้ จะมีปริมาณฝนสะสม 6 ชั่วโมงข้างหน้า 5 - 10 มม. ส่วนบริเวณจังหวัดอุทัยธานี จะมีปริมาณฝนสะสม 6 ชั่วโมงข้างหน้า 20 - 35 มม.

ปริมาณฝนคาดการณ์ในวันที่ 14 สิงหาคม 2565 เวลา 15.00 น. บริเวณภาคเหนือ ภาคตะวันออกเฉียงเหนือ ภาคกลาง ภาคตะวันออก ภาคตะวันตก และภาคใต้ จะมีปริมาณฝนสะสม 24 ชั่วโมงข้างหน้า 5 - 10 มม. ส่วนบริเวณจังหวัดอุทัยธานี นครราชสีมา จะมีปริมาณฝนสะสม 24 ชั่วโมงข้างหน้า 20 - 35 มม. และบริเวณยะลา จะมีปริมาณฝนสะสม 24 ชั่วโมงข้างหน้า 35 - 60 มม.



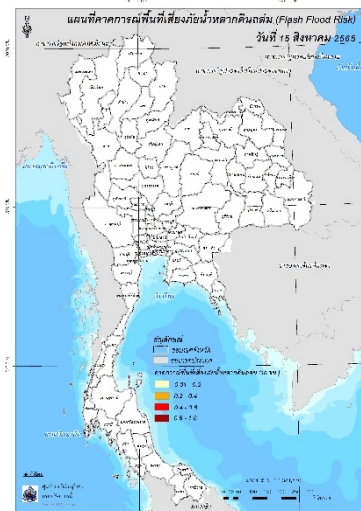
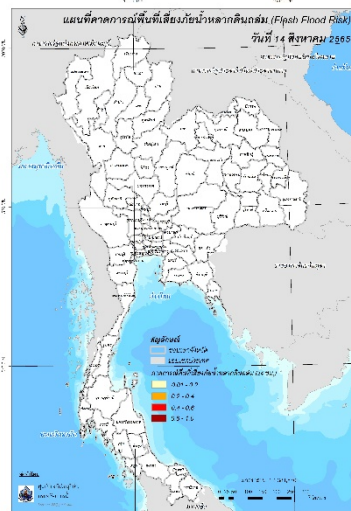
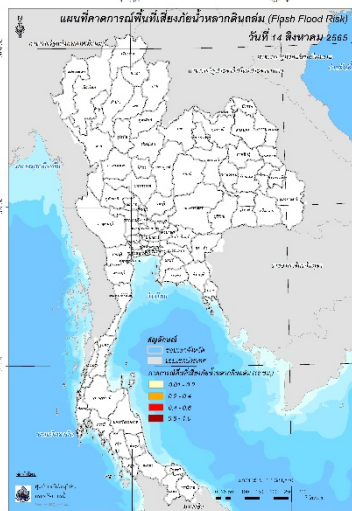
ปริมาณฝนคาดการณ์ในวันที่ 13 สิงหาคม 2565

ปริมาณฝนคาดการณ์ในวันที่ 14 สิงหาคม 2565

6) ความเสี่ยงจากน้ำท่วม

- การคาดการณ์พื้นที่เสี่ยงภัยน้ำหลากดินถล่มจากข้อมูล MRCFFGS วันที่ 13 สิงหาคม 2565 ในอีก 12 ชม. 24 ชม. และ 36 ชม. ไม่พบพื้นที่เสี่ยง

แผนที่แสดงการคาดการณ์พื้นที่เสี่ยงภัยน้ำหลากดินถล่ม วันที่ 13 สิงหาคม 2565



วันที่ 14 ส.ค. 2565 (03:00 น.)

วันที่ 14 ส.ค. 2565 (15:00 น.)

วันที่ 15 ส.ค. 2565 (03:00 น.)

คำแนะนำ: ข้อมูลดังกล่าวเป็นการคาดการณ์พื้นที่เสี่ยงภัยน้ำหลาก โดยอาศัยข้อมูลปริมาณฝนจากดาวเทียม ดังนั้นรายงานฉบับนี้ควรใช้งานควบคู่ไปกับการตรวจวัดปริมาณฝนจริงภาคสนาม และข้อมูลจากเรดาร์เพื่อประกอบการตัดสินใจ