



รายงานสถานการณ์น้ำรายวัน

เสนอโดย

ศูนย์เมขลา

ศูนย์ป้องกันวิกฤติน้ำ

กรมทรัพยากรน้ำ

ประจำวันที่ ๑๕ สิงหาคม ๒๕๖๕

สารบัญ

- ๑) สรุปสถานการณ์น้ำ
- ๒) รายงานสถานการณ์พื้นที่เสี่ยงอุทกภัยน้ำหลากในเขตพื้นที่ลาด
เชิงเขา
- ๓) รายงานสถานการณ์น้ำรายลุ่มน้ำ
- ๔) รายงานระดับน้ำจากกล้อง CCTV

สรุปสถานการณ์น้ำ





รายงานการเฝ้าระวังติดตามสถานการณ์น้ำ ๒๔ ชั่วโมง

ศูนย์ปฏิบัติการ กระทรวงทรัพยากรธรรมชาติและสิ่งแวดล้อม

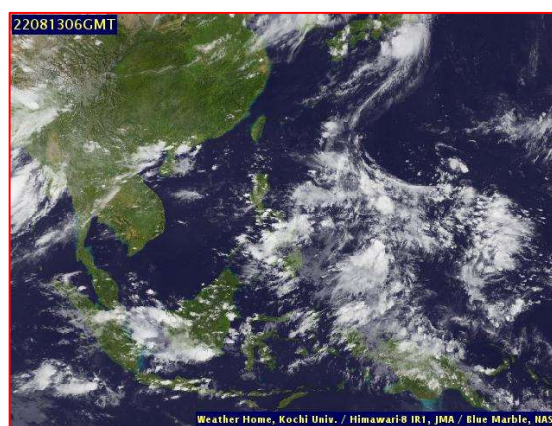
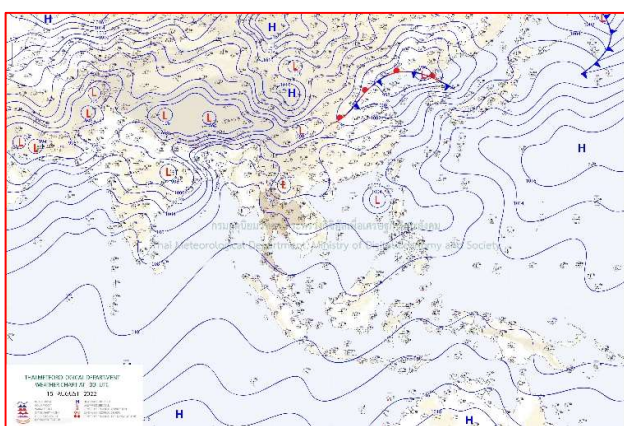
โทรศัพท์ ๐ ๒๒๗๑ ๖๐๐๐ ต่อ ๖๔๔๕ โทรสาร ๐ ๒๒๗๘ ๖๖๒๙ <http://www.dwr.go.th>

รายงานการเฝ้าระวังติดตามสถานการณ์น้ำประจำวันที่ ๑๕ สิงหาคม ๒๕๖๕

เรียน รมว.ทส. เลขาธิการ รมว.ทส. ที่ปรึกษา รมว.ทส. ปกท.ทส. รอง ปกท.ทส. อทน. อทบ. และหน่วยงานที่เกี่ยวข้อง

๑. สภาพอากาศ เวลา ๑๒.๐๐ น. (กรมอุตุนิยมวิทยา)

พยากรณ์อากาศ ๒๔ ชั่วโมงข้างหน้า หย่อมความกดอากาศต่ำปกคลุมบริเวณประเทศลาวตอนบน ประกอบกับมีมรสุมตะวันตกเฉียงใต้พัดปกคลุมทะเลอันดามัน ภาคใต้ และอ่าวไทย ลักษณะเช่นนี้ทำให้มีฝนตกหนักบางแห่งในภาคเหนือ ภาคตะวันออกเฉียงเหนือ ภาคตะวันออก รวมทั้งกรุงเทพมหานครและปริมณฑล



๒๔ แผนที่อากาศ วันที่ ๑๕ ส.ค. ๒๕๖๕ เวลา ๐๗.๐๐ น

ภาพถ่ายดาวเทียม วันที่ ๑๓ ส.ค. ๒๕๖๕ เวลา ๑๓.๐๐ น.

๒. สถานการณ์เตือนภัย Early Warning ณ วันที่ ๑๕ สิงหาคม ๒๕๖๕ เวลา ๐๗.๐๐ น. (กรมทรัพยากรน้ำ)



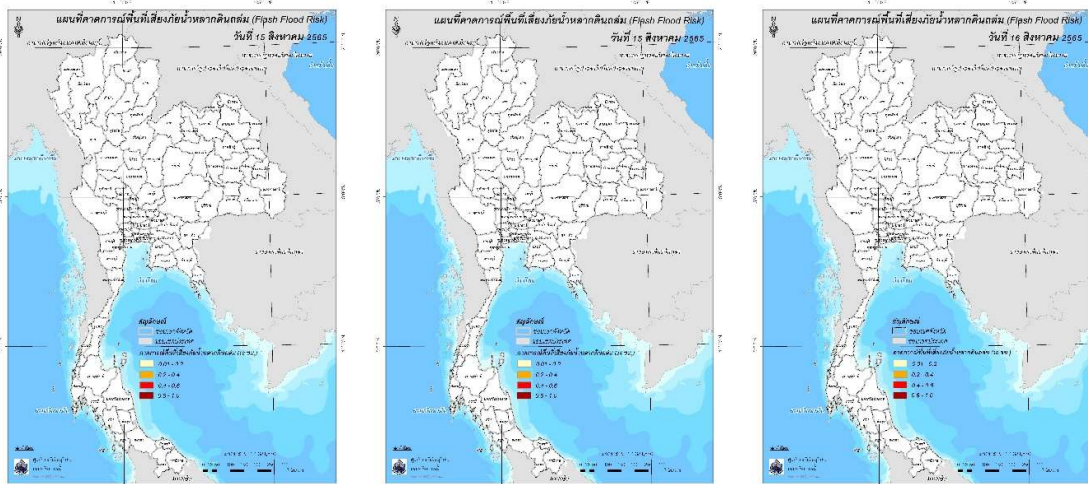
| | |
|-----------------|------------|
| เตือนภัยทั้งหมด | 5 หมู่บ้าน |
| เฝ้าระวัง | 5 หมู่บ้าน |
| เตรียมพร้อม | - หมู่บ้าน |
| อพยพ | - หมู่บ้าน |

| สถานการณ์เตือนภัยรายจังหวัด | | |
|-----------------------------|------------------|---------------|
| จังหวัด | ระดับการเตือนภัย | จำนวนหมู่บ้าน |
| ตรัง | เฝ้าระวัง | 5 |

๓. การคาดการณ์พื้นที่เสี่ยงภัยน้ำหลากดินถล่ม ณ วันที่ ๑๔ สิงหาคม ๒๕๖๕ (กรมทรัพยากรน้ำ)

- การคาดการณ์พื้นที่เสี่ยงภัยน้ำหลากดินถล่มจากข้อมูล MRCFFGS วันที่ 14 สิงหาคม 2565 ในอีก 12 ชม. 24 ชม. และ 36 ชม. ไม่พบพื้นที่เสี่ยง

แผนที่แสดงการคาดการณ์พื้นที่เสี่ยงภัยน้ำหลากดินถล่ม วันที่ 14 สิงหาคม 2565



วันที่ 15 ส.ค. 2565 (03:00 น.)

วันที่ 15 ส.ค. 2565 (15:00 น.)

วันที่ 16 ส.ค. 2565 (03:00 น.)

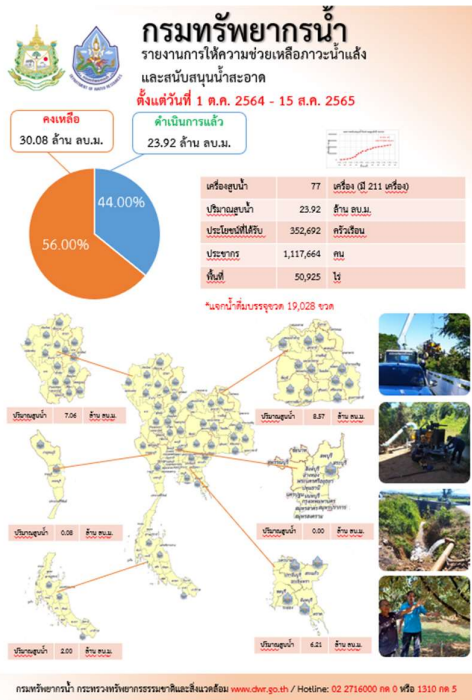
คำแนะนำ: ข้อมูลดังกล่าวเป็นการคาดการณ์พื้นที่เสี่ยงภัยน้ำหลาก โดยอาศัยข้อมูลปริมาณฝนจากดาวเทียม ดังนั้นรายงานฉบับนี้ควรใช้งานควบคู่ไปกับการตรวจวัดปริมาณฝนจริงภาคสนาม และข้อมูลจากเรดาร์เพื่อประกอบการตัดสินใจ

๔. สถานการณ์ภาวะน้ำท่วม และสถานการณ์ฝนแล้ง/ฝนทิ้งช่วง ณ วันที่ ๑๐ สิงหาคม ๒๕๖๕ (ปก.)

อุทกภัย สถานการณ์จาก พายุโซนร้อน “มู่หลาน” ได้อ่อนกำลังลงเป็นพายุดีเปรสชัน บริเวณเมืองหลวงชนองสาธารณรัฐสังคมนิยมเวียดนาม และอ่อนกำลังลงเป็นหย่อมความกดอากาศต่ำกำลังแรง ประกอบกับมีร่องมรสุมพาดผ่านสาธารณรัฐแห่งสหภาพเมียนมา ภาคเหนือตอนบนของไทยและสาธารณรัฐประชาธิปไตยประชาชนลาวตอนบนทำให้มีฝนตกหนักถึงหนักมากบางพื้นที่ในภาคเหนือ ภาคตะวันออกเฉียงเหนือ ระหว่างวันที่ ๑๑ - ๑๕ ส.ค. ๖๕มีพื้นที่เกิดสถานการณ์น้ำท่วมฉับพลัน น้ำป่าไหลหลาก น้ำล้นตลิ่ง และน้ำท่วมขัง ทำให้เกิดสถานการณ์อุทกภัยในพื้นที่ ๑๑ จ. (เชียงราย แม่ฮ่องสอน เชียงใหม่ พะเยา น่าน ลำปาง แพร่ พิชณุโลก นครพนม เลย ปราจีนบุรี) ๓๕ อ. ๑๑๗ ต. ๖๒๓ ม. บ้านเรือนประชาชนได้รับผลกระทบ ๕,๙๖๕ ครัวเรือน มีเสียชีวิต ๑ ราย (เชียงราย)ไม่มีผู้ได้รับบาดเจ็บ ปัจจุบันยังคงมีสถานการณ์ ๓ จ. (เชียงราย น่าน ปราจีนบุรี) ๒๐ อ. ๘๓ ต. ๔๖๕ ม.บ้านเรือนประชาชนได้รับผลกระทบ ๕,๐๘๘ ครัวเรือน

๕. การดำเนินการเตรียมความพร้อมช่วยเหลือพื้นที่ประสบภัยน้ำท่วมของหน่วยงานในกระทรวงทรัพยากรธรรมชาติและสิ่งแวดล้อม

- ไม่มีรายงานความช่วยเหลือ



ปีงบประมาณ 2565

กรมทรัพยากรน้ำบาดาล กระทรวงทรัพยากรธรรมชาติและสิ่งแวดล้อม

สรุปรายงาน

ระหว่างวันที่ 26 กรกฎาคม 2565 - 2 สิงหาคม 2565

น้ำบาดาล...ช่วย COVID-19

* ศูนย์พักพิง, ศูนย์ฉีดวัคซีน, โรงพยาบาลสนาม, โรงพยาบาลส่งเสริมสุขภาพตำบล, โรงพยาบาล, วิทยาลัยพยาบาล

แจกจ่ายน้ำบริโภค ปัจจุบัน **3,000 ลิตร**
สะสม **972,566 ลิตร** (รวมแจกจ่าย ปี 2564 รวม 1,111,287 ลิตร)

บรรจุขวดสะสม
จำนวน 461,285 ขวด
รวม 447,271 ลิตร

บรรจุแกลอนสะสม
จำนวน 88,321 แกลอน
รวม 525,295 ลิตร

| ขนาด | สถานที่รับน้ำ | การให้ความช่วยเหลือ |
|-----------------------------------|-----------------------|-------------------------------|
| 9 ลิตร | เขต, ตำบล, 3,328 แห่ง | ขนาด 1.5 ลิตร จำนวน 1,000 ขวด |
| สำนักงานเขต, สำนักงาน, 3,328 แห่ง | | ขนาด 1.5 ลิตร จำนวน 1,000 ขวด |
| | | รวม 3,000 ลิตร |

จัดทำโดย ส่วนปฏิบัติการเขต ศูนย์เทคโนโลยีสารสนเทศทรัพยากรน้ำบาดาล

กรมทรัพยากรน้ำ

กระทรวงทรัพยากรธรรมชาติและสิ่งแวดล้อม

สทก.5 “สูบทักเก็บน้ำฝนที่เสี่ยงประสบปัญหาขาดแคลนน้ำ จังหวัดศรีสะเกษ”

วันที่ 31 กรกฎาคม - 10 สิงหาคม 2565 นายเชาว์ สวัสดิ์สุทรา ผู้อำนวยการสำนักบริหารทรัพยากรน้ำภาค 5 มณฑลชายแดนภาคใต้การมีส่วนร่วมของภาคีบริหารส่วนตำบลสี่ห้าและประชาชน คัดเลือกตั้งศูนย์ฯ สูบน้ำจากลำห้วยเขราฒและรับฟังความคิดเห็นประชาชนผู้รับน้ำ บ้านดัด หมู่ที่ 2 ตำบลสี่ห้า อำเภออุทุมพรพิสัย จังหวัดศรีสะเกษ เนื่องจากพื้นที่เสี่ยงภัยแล้งและเกิดปัญหาภัยแล้งในพื้นที่เสี่ยงขาดแคลนน้ำจากภัยแล้งประชาชนได้รับประโยชน์ จำนวน 812 ครัวเรือน 4,038 คน ปริมาณการสูบน้ำ 120,000 ลบ.ม.

“มุ่งผลสัมฤทธิ์ ชีตบริการ ประสาน สามัคคี”

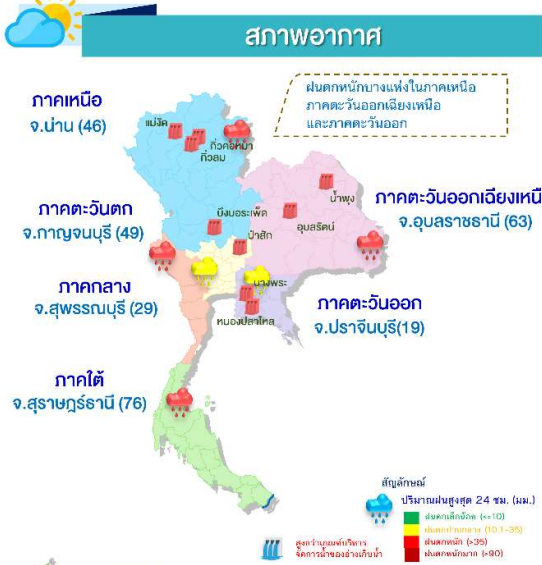
47 ถนนพหลโยธินตัดสี่แยก ตำบลหนองบัวอารี อำเภอเมือง จังหวัดนครราชสีมา 30000 โทรศัพท์ 044-920256 โทรสาร 044-920256

สถานการณ์น้ำภาพรวมของประเทศ

กองอำนวยการแห่งชาติ

15 ส.ค. 65 เวลา 07.00 น. www.onwr.go.th 02 554 1800

สทช. ติดตามแผนการบริหารจัดการน้ำและสถานการณ์น้ำเขื่อนป่าสักชลสิทธิ์



สถานการณ์น้ำท่า

ระดับน้ำในแม่น้ำสายหลัก

| ภาค | สถานะ | แนวโน้ม |
|--------------------|--------------|---------|
| เหนือ | น้ำน้อย-ปกติ | ▲ |
| ตะวันออกเฉียงเหนือ | น้ำมาก-ปกติ | ▲ |
| กลาง | น้ำน้อย-ปกติ | ▲ |
| ตะวันออก | น้ำน้อย-ปกติ | ▲ |
| ใต้ | น้ำมาก-ปกติ | ▼ |
| แม่น้ำโขง | น้ำน้อย-ปกติ | ▲ |

▲ เพิ่มขึ้น ▼ ลดลง ◀ ทางตัว

ปริมาณน้ำในแหล่งน้ำทั่วประเทศ

| สถานการณ์ | เหนือ | อีสาน | กลาง | ตะวันออก | ตะวันออกเฉียงเหนือ | ใต้ |
|------------------------------------|--------|-------|-------|----------|--------------------|-------|
| ปริมาณน้ำ (ล้าน ลบ.ม.) | 12,139 | 4,762 | 627 | 859 | 19,855 | 4,132 |
| ร้อยละของความเสี่ยง | 48 | 55 | 50 | 56 | 72 | 58 |
| น้ำไหลเข้า (ล้าน ลบ.ม.) | 230.66 | 68.44 | 24.15 | 16.26 | 137.79 | 11.64 |
| น้ำระบาย (ล้าน ลบ.ม.) | 31.91 | 40.58 | 13.95 | 3.37 | 39.59 | 27.07 |
| ปริมาณน้ำต่ำกว่าเกณฑ์ควบคุม (แห่ง) | 1 | 0 | 0 | 0 | 0 | 0 |
| ปริมาณน้ำเกินเกณฑ์ควบคุม (แห่ง) | 4 | 2 | 1 | 2 | 0 | 0 |

รวมแหล่งน้ำขนาดใหญ่ทั่วประเทศ **42,374** 59%

รวมแหล่งน้ำทุกขนาดทั่วประเทศ **48,678** 59%

มาตรการและการช่วยเหลือ

กองบัญชาการกองทัพไทย โดย ศูนย์บรรเทาสาธารณภัย หน่วยพัฒนาการเคลื่อนที่ 11 สำนักงานพัฒนาภาค 1 หน่วยบัญชาการทหารพัฒนา จัดกำลังพลชุดบรรเทาสาธารณภัยเคลื่อนที่เร็ว ประกอบด้วย รอยนต์บรทุกน้ำ ขนาด 6,000 ลิตร ออกแจกจ่ายน้ำอุปโภค ให้แก่ประชาชนในพื้นที่ หมู่ 4 บ้านวังเกียง ตำบลท่าขนุน อำเภอทองผาภูมิ จังหวัดกาญจนบุรี

การแจ้งเตือนน้ำหลาก - ดินถล่ม

- เฝ้าระวังพื้นที่เสี่ยงบริเวณริมแม่น้ำโขง ตั้งแต่ จ.เลย หนองคาย บึงกาฬ นครพนม มุกดาหาร อำนาจเจริญ และอุบลราชธานี ที่อาจได้รับผลกระทบจากระดับน้ำแม่น้ำโขงเพิ่มขึ้นประมาณ 1.0 - 2.0 ม. อย่างฉับพลัน ในช่วงวันที่ 14 - 18 ส.ค. 65
- เฝ้าระวังพื้นที่เสี่ยงน้ำหลาก - ดินถล่ม บริเวณ จ.เชียงใหม่ เชียงใหม่ แม่ฮ่องสอน น่าน พะเยา ราชบุรี และตราด

แนวทางการบริหารจัดการน้ำ

สทช. ติดตามแผนการบริหารจัดการน้ำและสถานการณ์น้ำเขื่อนป่าสักชลสิทธิ์

วานนี้ (14 ส.ค. 65) ดร.สุรสีห์ กิตติมณฑล เลขาธิการ สทช. พร้อมคณะลงพื้นที่ติดตามแผนการบริหารจัดการน้ำและสถานการณ์น้ำเขื่อนป่าสักชลสิทธิ์ ณ โครงการเขื่อนป่าสักชลสิทธิ์ จ.สระบุรี และ จ.ลพบุรี เนื่องจากปัจจุบันเขื่อนป่าสักชลสิทธิ์มีปริมาณน้ำสูงกว่าเกณฑ์ปฏิบัติการอ่างเก็บน้ำสูงสุด (Upper Rule Curve) โดยขณะนี้ มีปริมาณน้ำ 442 ล้าน ลบ.ม. หรือ 46% ของความจุอ่างฯ ซึ่งเขื่อนมีแผนการระบายน้ำเพื่อเพิ่มพื้นที่รองรับปริมาณฝนที่คาดว่าจะเพิ่มขึ้นอีกในช่วง 16-20 ส.ค. 65

สทช. ได้เน้นย้ำในช่วงที่มีการปรับเพิ่มการระบายน้ำตั้งแต่ 15 ส.ค. นี้ จนกระทั่งปริมาณน้ำอยู่ในเกณฑ์ควบคุม ภายในวันที่ 25 ส.ค. 65 โดยให้มีการบริหารจัดการน้ำจากเขื่อนลงสู่แม่น้ำป่าสักในระดับที่เหมาะสมเพื่อให้เกิดผลกระทบต่อระดับน้ำในแม่น้ำป่าสักด้านท้ายเขื่อนให้น้อยที่สุด รวมถึงวางระบบการแจ้งเตือนให้พื้นที่เสี่ยงได้รับทราบล่วงหน้าและทำถึงโดยใช้เกณฑ์การระบายน้ำต่ำสุดที่ 500 ลบ.ม./วินาทีที่ส่งผลกระทบต่อพื้นที่เสี่ยงในปี 64 รวมทั้งสิ้น 15 จุดมาเป็นเกณฑ์การแจ้งเตือนประชาชนในการขนย้ายสิ่งของล่วงหน้า อาทิ ตลาดน้ำคันดาล ต.คันดาล อ.เสนาห์ จ.สระบุรี ซึ่งเป็นจุดที่มีการรुकกล้าสำน้ำ ตลาดน้ำพระยาตต.พระยาตต อ.เสนาห์ จ.สระบุรี บ้านหนองกรด ต.หนองบัว อ.พัฒนานิคม จ.ลพบุรี เป็นต้น ขณะเดียวกัน อัตราการระบายน้ำของเขื่อนป่าสักชลสิทธิ์จะต้องพิจารณาถึงปริมาณน้ำที่จะมีการระบายจากเขื่อนเจ้าพระยาด้วย

ติดตามข่าวสาร

จัดทำโดย : ศูนย์อำนวยการน้ำแห่งชาติ

นางสาว กออ่อนวาทย์ นาคหงษ์ชาติ

นางสาว สันติกาภรณ์ พันธ์พานิช

สามารถติดตามสถานการณ์น้ำได้ที่

02 554 1800

นายมงคล หลีกเมื่อง
ผู้อำนวยการศูนย์ป้องกันวิกฤติน้ำ
(เลขานุการคณะกรรมการศูนย์อำนวยการ
ติดตามแก้ไขภาวะน้ำแล้งน้ำท่วม)
กรมทรัพยากรน้ำ

รายงานสถานการณ์พื้นที่
เสี่ยงอุทกภัยน้ำหลากในเขต
พื้นที่ลาดเชิงเขา

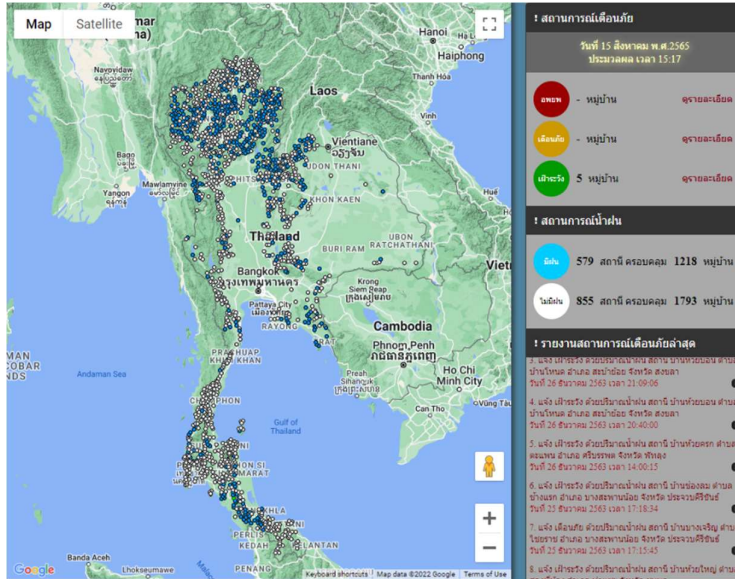


รายงานสถานการณ์พื้นที่เสี่ยงอุทกภัยน้ำหลากในเขตพื้นที่ลุ่มเจ้าพระยา

วันที่ 15 สิงหาคม 2565 เวลา 15:00 น.

1) Early Warning System (15 ส.ค. 2565 เวลา 15.00 น)

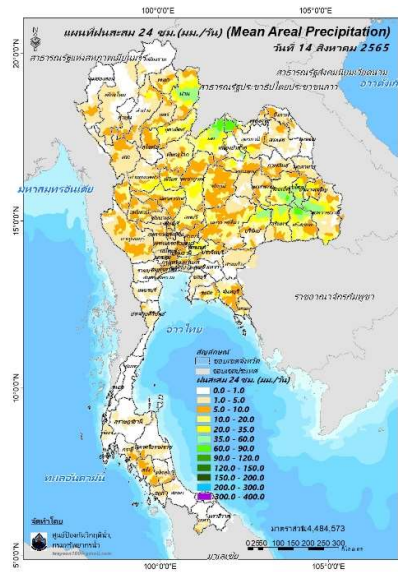
สถานี Early Warning System ที่มีฝนตกทั้งหมด 579 สถานี ครอบคลุม 1,218 หมู่บ้าน มีการแจ้งเตือน 5 หมู่บ้าน



ที่มา : สำนักวิจัย พัฒนาและอุทกวิทยา

2) ปริมาณฝน

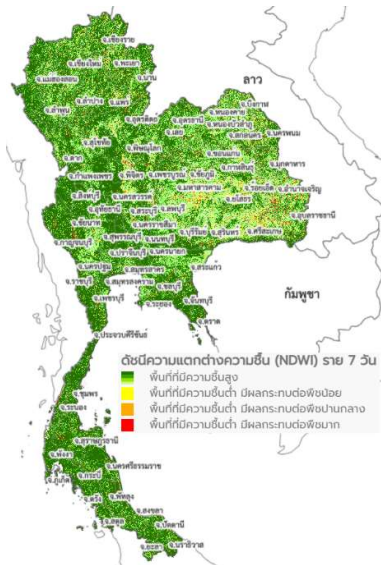
ผลการเปรียบเทียบปริมาณฝนสะสม 24 ชั่วโมง ของวันที่ 14 – 15 สิงหาคม 2565 (เวลา 15:00 น.) จากระบบของ Mekong River Commission Flash Flood Guidance System (MRCFFGS) แสดงให้เห็นว่ามีปริมาณฝนตกบริเวณภาคเหนือ ภาคตะวันออกเฉียงเหนือ ภาคกลาง และภาคตะวันออก มีปริมาณฝนสะสมประมาณ 20 - 35 มม./วัน ส่วนบริเวณจังหวัดน่าน หนองบัวลำภู บุรีรัมย์ และสุรินทร์ มีปริมาณฝนสะสมประมาณ 35 - 60 มม./วัน และบริเวณจังหวัดเลย อุตรดิตถ์ หนองคาย ร้อยเอ็ด ยโสธร ศรีสะเกษ และอุบลราชธานี มีปริมาณฝนสะสมประมาณ 60 - 90 มม./วัน



ปริมาณฝนสะสม 24 ชั่วโมง (MRCFFGS)

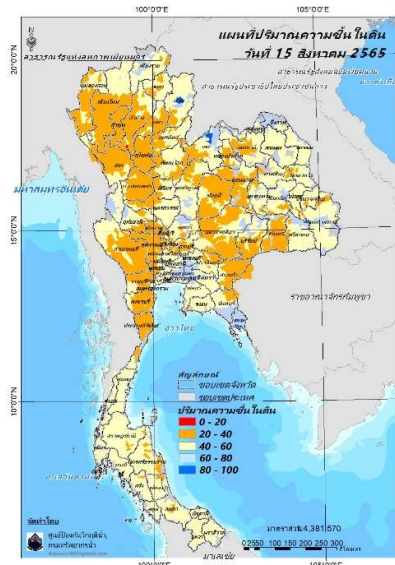
3) ปริมาณความชื้นในดิน

ปริมาณความชื้นในดินจากแผนที่ดาวเทียมของ Gistda (ดัชนีความแตกต่าง (NDWI) ราย 7 วัน) และค่าความชื้นในดินที่ได้จากระบบ MRCFFGS พบว่าบริเวณจังหวัดน่าน เลย ศรีสะเกษ อุบลราชธานี และตราด มีค่าความชื้นอยู่ในเกณฑ์ประมาณร้อยละ 60 - 80 สภาวะดังกล่าวหมายถึงดินในพื้นที่บริเวณดังกล่าวยังสามารถรองรับปริมาณน้ำฝนได้อีกประมาณ 40% ก่อนที่จะเข้าสู่สภาพอิ่มตัว



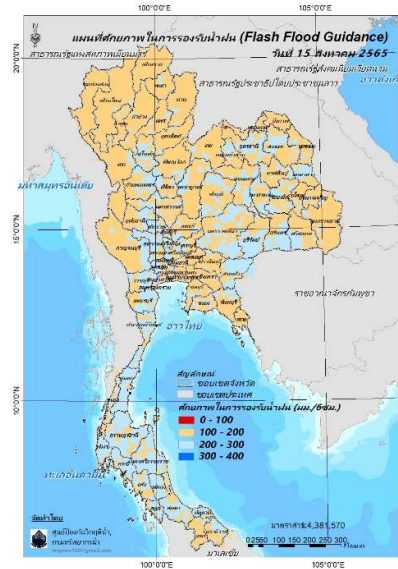
แผนที่ดาวเทียมของ Gistda

(9 - 15 ส.ค. 65)



ปริมาณความชื้นในดิน (MRCFFG)

4) ศักยภาพในการรองรับน้ำฝน FFG (Flash Flood Guidance)



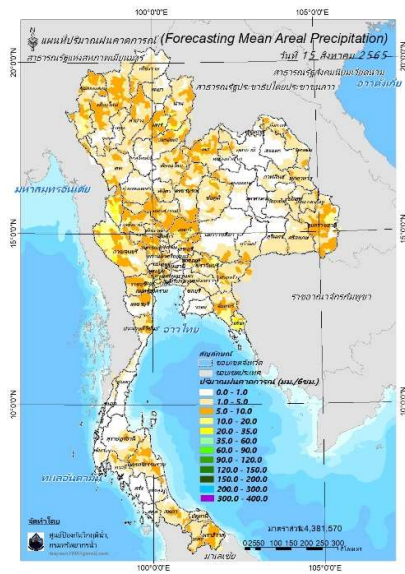
โดยศักยภาพในการรองรับน้ำฝนของพื้นที่จังหวัดอุดรธานี และหนองคาย สามารถรองรับปริมาณฝนได้น้อยกว่า 100 มม./6ชม

FFG หมายถึง ค่าความสามารถในการรองรับปริมาณฝนของพื้นที่นั้นๆ ก่อนที่จะเกิดสภาวะน้ำล้นตลิ่งที่จุดออกของปลายพื้นที่ โดยค่า FFG 06-hr หมายถึง ปริมาณฝนที่จะส่งผลให้เกิดสภาวะน้ำล้นตลิ่งที่ปลายลุ่มน้ำในอีก 6 ชั่วโมงข้างหน้า (มม./6ชม.)

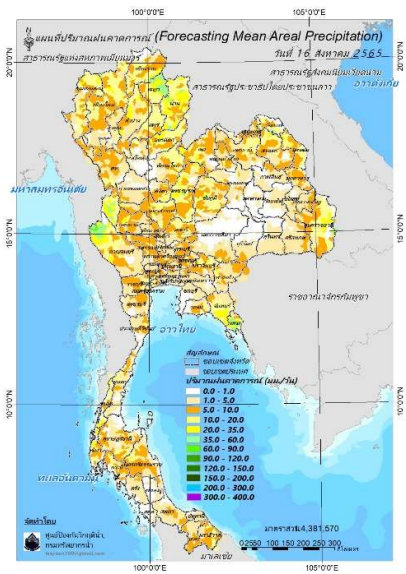
5) ปริมาณฝนคาดการณ์ล่วงหน้า

ปริมาณฝนคาดการณ์ในวันที่ 15 สิงหาคม 2565 เวลา 21.00 น. บริเวณภาคเหนือบางส่วน ภาคตะวันออกเฉียงเหนือบางส่วน ภาคกลางบางส่วน ภาคตะวันออก ภาคตะวันตก และภาคใต้บางส่วน จะมีปริมาณฝนสะสม 6 ชั่วโมงข้างหน้า 10 - 20 มม. ส่วนบริเวณจังหวัดน่าน อุดรดิตถ์ ตาก และกาญจนบุรี จะมีปริมาณฝนสะสม 6 ชั่วโมงข้างหน้า 20 - 35 มม. และบริเวณจังหวัดตราด จะมีปริมาณฝนสะสม 6 ชั่วโมงข้างหน้า 35 - 60 มม.

ปริมาณฝนคาดการณ์ในวันที่ 16 สิงหาคม 2565 เวลา 15.00 น. บริเวณภาคเหนือ ภาคตะวันออกเฉียงเหนือบางส่วน ภาคตะวันออกบางส่วน ภาคตะวันตก และภาคใต้บางส่วน จะมีปริมาณฝนสะสม 24 ชั่วโมงข้างหน้า 20 - 35 มม. ส่วนบริเวณจังหวัดเชียงราย พะเยา น่าน อุดรดิตถ์ บึงกาฬ อุบลราชธานี ตาก และตราด จะมีปริมาณฝนสะสม 24 ชั่วโมงข้างหน้า 35 - 60 มม. ส่วนบริเวณตาก จะมีปริมาณฝนสะสม 24 ชั่วโมงข้างหน้า 60 - 90 มม.



ปริมาณฝนคาดการณ์ในวันที่ 15 สิงหาคม 2565

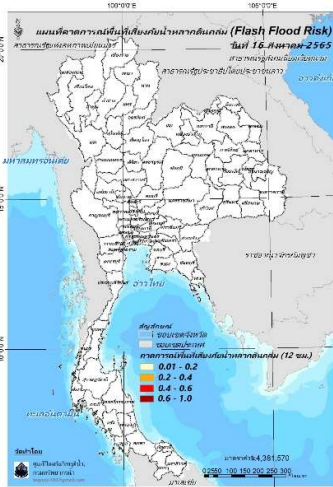


ปริมาณฝนคาดการณ์ในวันที่ 16 สิงหาคม 2565

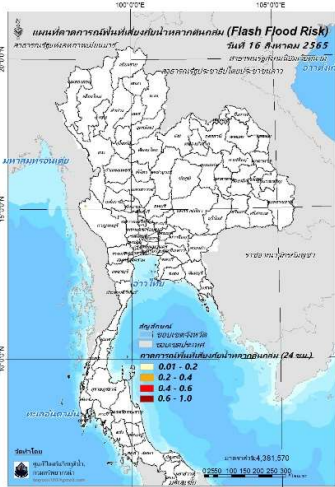
6) ความเสี่ยงจากน้ำท่วม

- การคาดการณ์พื้นที่เสี่ยงภัยน้ำหลากดินถล่มจากข้อมูล MRCFFGS วันที่ 15 สิงหาคม 2565 ในอีก 12 ชม. 24 ชม. และ 36 ชม. ไม่พบพื้นที่เสี่ยง

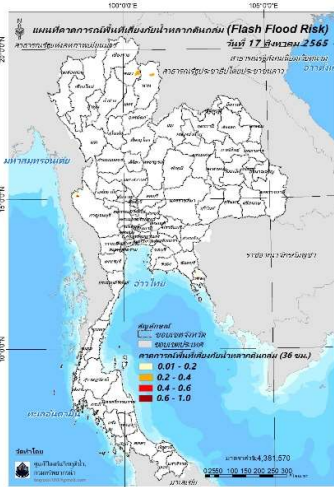
แผนที่แสดงการคาดการณ์พื้นที่เสี่ยงภัยน้ำหลากดินถล่ม วันที่ 15 สิงหาคม 2565



วันที่ 16 ส.ค. 2565 (03:00 น.)



วันที่ 16 ส.ค. 2565 (15:00 น.)



วันที่ 17 ส.ค. 2565 (03:00 น.)

คำแนะนำ: ข้อมูลดังกล่าวเป็นการคาดการณ์พื้นที่เสี่ยงภัยน้ำหลาก โดยอาศัยข้อมูลปริมาณฝนจากดาวเทียม ดังนั้นรายงานฉบับนี้ควรใช้งานควบคู่ไปกับการตรวจวัดปริมาณฝนจริงภาคสนาม และข้อมูลจากเรดาร์เพื่อประกอบการตัดสินใจ

รายงานสถานการณ์น้ำ
รายลุ่มน้ำ



รายงานสถานการณ์น้ำลุ่มน้ำเจ้าพระยา

วันที่ 15 สิงหาคม 2565

1. สภาพภูมิอากาศ

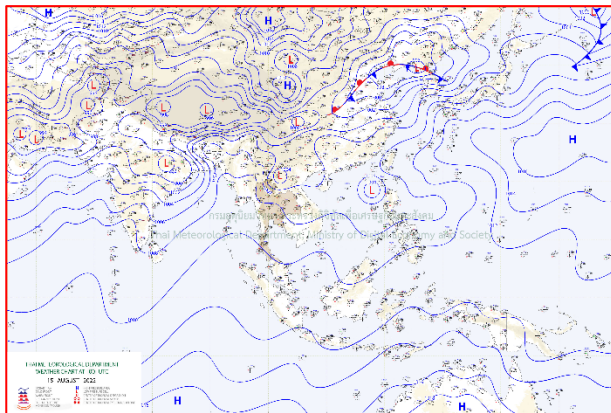
ลักษณะอากาศทั่วไป (ที่มา: กรมอุตุนิยมวิทยา)

พยากรณ์อากาศ 24 ชั่วโมงข้างหน้า หย่อมความกดอากาศต่ำปกคลุมบริเวณประเทศลาวตอนบน ประกอบกับมีมรสุมตะวันตกเฉียงใต้พัดปกคลุมทะเลอันดามัน ภาคใต้ และอ่าวไทย ลักษณะเช่นนี้ทำให้มีฝนตกหนักบางแห่งในภาคเหนือ ภาคตะวันออกเฉียงเหนือ ภาคตะวันออก รวมทั้งกรุงเทพมหานครและปริมณฑลขอให้ประชาชนในบริเวณดังกล่าวระวังอันตรายจากฝนตกหนักและฝนที่ตกสะสมซึ่งอาจทำให้เกิดน้ำท่วมฉับพลันและน้ำป่าไหลหลาก โดยเฉพาะพื้นที่ลาดเชิงเขาใกล้ทางน้ำไหลผ่านและพื้นที่ลุ่มไว้ด้วย

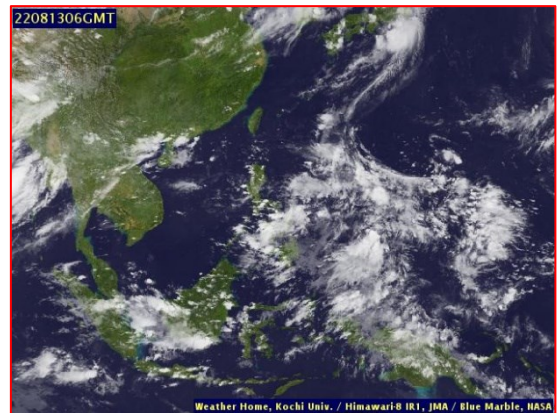
สภาพอากาศภาคกลาง มีฝนฟ้าคะนองร้อยละ 60 ของพื้นที่ ส่วนมากบริเวณจังหวัดนครสวรรค์ อุทัยธานี ลพบุรี สระบุรี สุพรรณบุรี พระนครศรีอยุธยา กาญจนบุรี ราชบุรี และนครปฐม อุณหภูมิต่ำสุด 24-26 องศาเซลเซียส อุณหภูมิสูงสุด 34-36 องศาเซลเซียส ลมตะวันตกเฉียงใต้ ความเร็ว 10-15 กม./ชม.

ผลคาดการณ์ปริมาณน้ำฝนล่วงหน้า 1-7 วัน ภาคกลาง

ในช่วงวันที่ 15 - 16 และ 20 - 21 ส.ค. 65 มีฝนฟ้าคะนองร้อยละ 60-70 ของพื้นที่ และมีฝนตกหนักบางแห่ง ส่วนในช่วงวันที่ 17 - 19 ส.ค. 65 มีฝนฟ้าคะนองร้อยละ 40-60 ของพื้นที่ ลมตะวันตกเฉียงใต้ ความเร็ว 10-20 กม./ชม. อุณหภูมิต่ำสุด 21-27 องศาเซลเซียส อุณหภูมิสูงสุด 30-36 องศาเซลเซียส



แผนที่อากาศ วันที่ 15 ส.ค. 2565 เวลา 07.00 น.



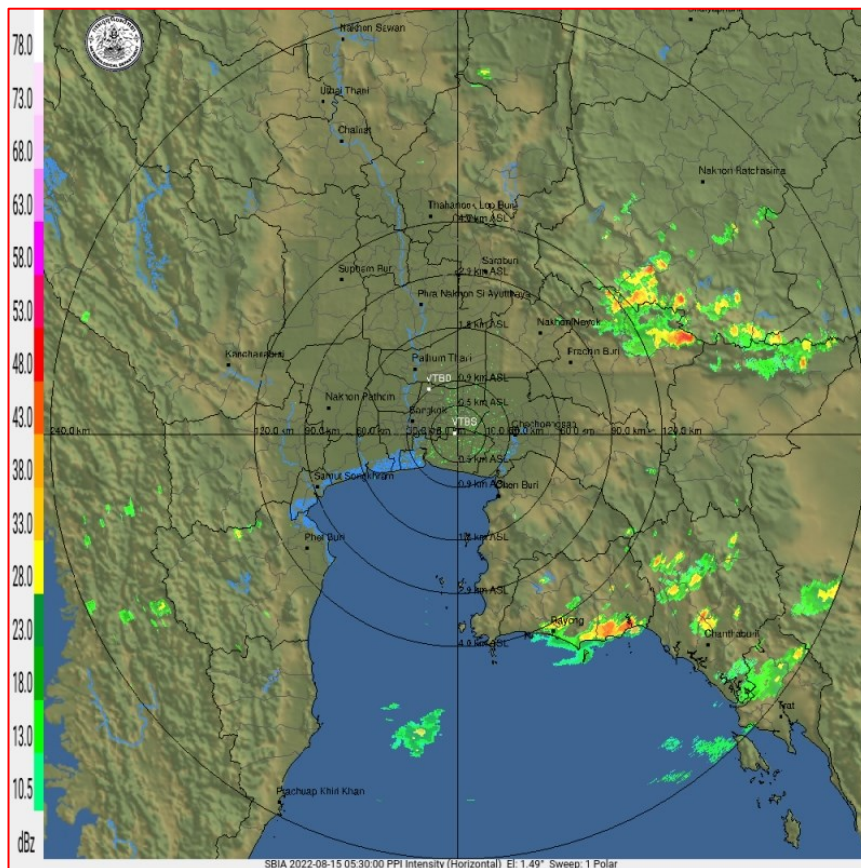
ภาพถ่ายจากดาวเทียม วันที่ 13 ส.ค. 2565

2. สถานการณ์ฝน

จากข้อมูลสถานการณ์ฝนในพื้นที่ลุ่มน้ำเจ้าพระยาของวันที่ 14 สิงหาคม 2565 จากกรมทรัพยากรน้ำ กรมอุตุนิยมวิทยา กรมชลประทาน และสถาบันสารสนเทศทรัพยากรน้ำ (องค์การมหาชน) พบว่ามีปริมาณฝนตกในพื้นที่ลุ่มน้ำเจ้าพระยา

ข้อมูลสถานการณ์ฝนในพื้นที่ลุ่มน้ำเจ้าพระยา ณ วันที่ 14 สิงหาคม 2565 เวลา 07.00 น.

| ลุ่มน้ำ | จังหวัด* | ปริมาณฝน 24 ชม.(มม.) |
|--|-----------------------|-------------------------|
| เจ้าพระยา | นครสวรรค์ | ฝนเล็กน้อย |
| | พระนครศรีอยุธยา | ไม่มีฝน |
| | ปทุมธานี (สภช.) | ไม่มีฝน |
| | ลพบุรี | ไม่มีฝน |
| | กรุงเทพฯ (บางนา สภช.) | ไม่มีฝน |
| หมายเหตุ “ - ” คือ ยังไม่ได้รับรายงาน, *จังหวัดมีพื้นที่ลุ่มน้ำมากกว่าร้อยละ 50 ขึ้นไป | | |

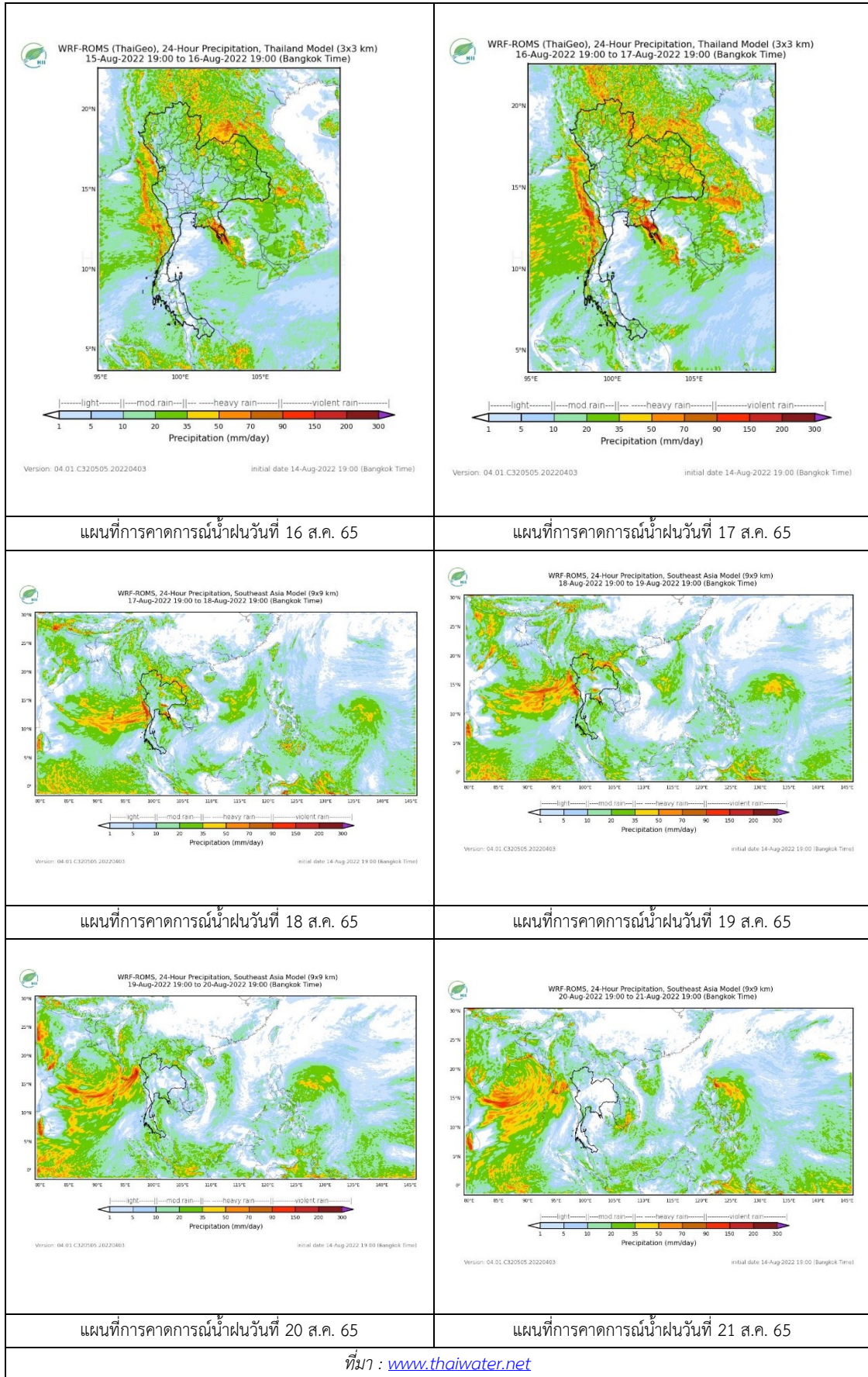


ภาพเรดาร์ตรวจอากาศ “สถานีสุวรรณภูมิ”

ณ วันที่ 15 สิงหาคม 2565 เวลา 12.30 น.

(ที่มา : กรมอุตุนิยมวิทยา <https://weather.tmd.go.th/phs.php>)

สถานการณ์น้ำฝน (แผนภาพคาดการณ์ฝนล่วงหน้าความละเอียดสูง WRF-ROMS Model)



3. ข้อมูลปริมาณน้ำในลำน้ำ

สถานการณ์น้ำท่า 11 – 15 ส.ค. 2565 (ที่มา: กรมชลประทาน)

| สถานี | แม่น้ำ | อำเภอ | จังหวัด | ระดับตลิ่ง | พฤษ | ศุกร์ | เสาร์ | อาทิตย์ | จันทร์ | แนวโน้ม (เพิ่ม/ลด) |
|-------|-----------|--------------------|-----------------|--------------------------|------------|------------|------------|------------|------------|-----------------------|
| | | | | ปริมาณน้ำ (ลบ.ม./วิ.) | 11 ส.ค. | 12 ส.ค. | 13 ส.ค. | 14 ส.ค. | 15 ส.ค. | |
| C.2 | เจ้าพระยา | เมือง | นครสวรรค์ | 26.20 | 20.83 | 21.14 | 21.21 | 21.26 | 16.16 | ลดลง |
| | | | | 3590.00 | 1199.00 | 1907.00 | 1331.00 | 1348.00 | 1352.00 | |
| C.13 | เจ้าพระยา | สรรพยา | ชัยนาท | 16.34 | 15.89 | 16.37 | 16.54 | 16.26 | 16.16 | ลดลง |
| | | | | 2840.00 | 948.00 | 1049.00 | 1149.00 | 1200.00 | 1200.00 | |
| C.3 | เจ้าพระยา | เมือง สิงห์บุรี | สิงห์บุรี | 13.40 | 6.88 | 7.39 | 7.74 | 8.18 | 8.26 | เพิ่มขึ้น |
| | | | | 2900.00 | 890.00 | 1006.00 | 1090.00 | 1201.00 | 1222.00 | |
| C.35 | เจ้าพระยา | พระนครศรีอยุธยา | พระนครศรีอยุธยา | 4.58 | 2.44 | 2.64 | 2.82 | 2.99 | 3.06 | เพิ่มขึ้น |
| | | | | 1179.00 | 642.00 | 690.00 | 734.00 | 777.00 | 798.00 | |
| C.36 | เจ้าพระยา | บางบาล | พระนครศรีอยุธยา | 4.00 | 3.17 | 3.46 | 3.71 | 3.98 | 4.09 | เพิ่มขึ้น |
| | | | | 420.00 | 278.00 | 312.00 | 341.00 | 373.00 | 387.00 | |
| C.37 | เจ้าพระยา | บางบาล | พระนครศรีอยุธยา | 1.65 | 1.81 | 1.95 | 2.09 | 2.14 | 2.17 | เพิ่มขึ้น |
| | | | | 44.00 | 39.00 | 43.00 | 48.00 | 49.00 | 50.00 | |

*** ยังไม่ได้รับรายงาน



บ้านป้อม ต.บ้านป้อม อ.พระนครศรีอยุธยา
จ.พระนครศรีอยุธยา (ลุ่มน้ำเจ้าพระยา)



ศาลากลางสมุทรปราการ ต.ปากน้ำ อ.เมือง
จ.สมุทรปราการ (ลุ่มน้ำเจ้าพระยา)

ปริมาณน้ำในลำน้ำในพื้นที่ลุ่มน้ำเจ้าพระยา

(หมายเหตุ ที่มา : <http://mekhala.dwr.go.th/cctv/>)

4. สรุป

รายงานสถานการณ์น้ำลุ่มน้ำเจ้าพระยาวันที่ 15 สิงหาคม 2565

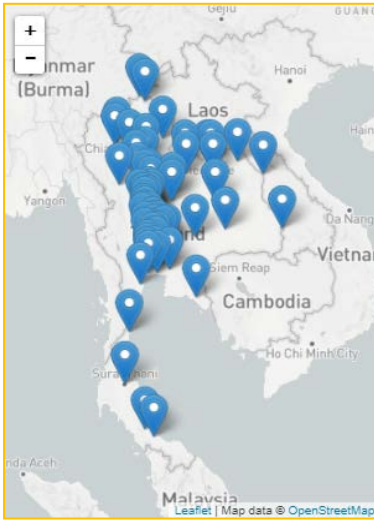
- สถานการณ์น้ำในลุ่มน้ำเจ้าพระยาอยู่ในภาวะปกติ ระดับน้ำในลำน้ำส่วนใหญ่มีแนวโน้มเพิ่มขึ้น ลดลง

รายงานระดับน้ำจากกล้อง
CCTV





รายงานระดับน้ำจากกล้อง CCTV
ณ. วันที่ 15 สิงหาคม พ.ศ. 2565



สรุปสถานการณ์น้ำในลำน้ำสายหลัก

- สะพานพระแม่ย่า - อ.เมือง จ.สุโขทัย (ลุ่มน้ำยม) สถานการณ์น้ำน้อย
- สะพานท่าเสา - อ.เมือง จ.อุตรดิตถ์ (ลุ่มน้ำ่าน) สถานการณ์น้ำปกติ
- แม่น้ำเลย - อ.เมือง จ.เลย (ลุ่มน้ำโขง) สถานการณ์น้ำน้อย
- วัดโคกจันทร์ - อ.สรรพยา จ.ชัยนาท (ลุ่มน้ำเจ้าพระยา) สถานการณ์น้ำน้อย
- สะพานบุญรัตน์ประชาชนวัฒน์ - อ.สามพราน จ.นครปฐม (ลุ่มน้ำท่าจีน) สถานการณ์น้ำปกติ
- สถานีอุตะเถาตอนล่าง - อ.หาดใหญ่ จ.สงขลา (ลุ่มน้ำทะเลสาบสงขลา) สถานการณ์น้ำปกติ
- บ้านปากร่องห้วยจี่ - อ.บ้านตาก จ.ตาก (ลุ่มน้ำปิง) สถานการณ์น้ำปกติ
- สะพานประวัติศาสตร์ - อ.ปาย จ.แม่ฮ่องสอน (ลุ่มน้ำสาละวิน) สถานการณ์น้ำน้อย
- สะพานแควใหญ่ - อ.เมือง จ.กาญจนบุรี (ลุ่มน้ำแม่กลอง) สถานการณ์น้ำปกติ

สถานีหัวฝาย - อ.แม่สาย จ.เชียงราย
(แม่สาย/โขง)



| | | |
|------------------|--------|--------|
| ระดับน้ำปัจจุบัน | 396.41 | ม.รทก. |
| ระดับตลิ่งต่ำสุด | - | ม.รทก. |
| ระดับท้องน้ำ | 394.87 | ม.รทก. |

วัดศรีชมพูนาคคี้อ - อ.ท่าบ่อ จ.หนองคาย
(ห้วยโมง/โขงอีสาน)



| | | |
|------------------|--------|--------|
| ระดับน้ำปัจจุบัน | 164.30 | ม.รทก. |
| ระดับตลิ่งต่ำสุด | 167.09 | ม.รทก. |
| ระดับท้องน้ำ | 156.60 | ม.รทก. |

สถานีวัดแม่น้ำโขง (MRC) - อ.เชียงคาน จ.เลย
(ลุ่มน้ำโขง)



| | | |
|------------------|-------|--------|
| ระดับน้ำปัจจุบัน | 11.15 | ม.รทก. |
| ระดับตลิ่งต่ำสุด | - | ม.รทก. |
| ระดับท้องน้ำ | - | ม.รทก. |

บ้านเหล่านกขุม - อ.เมือง จ.ขอนแก่น
(ลุ่มน้ำชี)



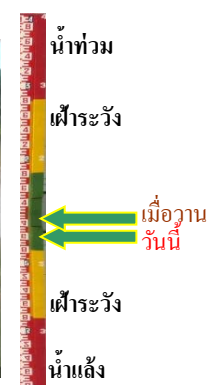
| | | |
|------------------|--------|--------|
| ระดับน้ำปัจจุบัน | 145.60 | ม.รทก. |
| ระดับตลิ่งต่ำสุด | 149.71 | ม.รทก. |
| ระดับท้องน้ำ | 141.00 | ม.รทก. |

ร.ร.เชียงใหม่คริสเตียน - อ.เมือง จ.เชียงใหม่
(ลุ่มน้ำปิง)



| | | |
|------------------|--------|--------|
| ระดับน้ำปัจจุบัน | 302.90 | ม.รทก. |
| ระดับตลิ่งต่ำสุด | 302.12 | ม.รทก. |
| ระดับท้องน้ำ | - | ม.รทก. |

สะพานมหาโพธิ์ - อ.เมือง จ.แพร่
(ลุ่มน้ำยม)



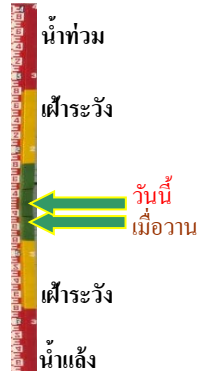
| | | |
|------------------|--------|--------|
| ระดับน้ำปัจจุบัน | 147.70 | ม.รทก. |
| ระดับตลิ่งต่ำสุด | 152.33 | ม.รทก. |
| ระดับท้องน้ำ | 141.18 | ม.รทก. |

สะพานศรีสังขนาลัย - อ.ศรีสังขนาลัย จ.สุโขทัย
(ลุ่มน้ำยม)



| | | |
|------------------|-------|--------|
| ระดับน้ำปัจจุบัน | 64.60 | ม.รทก. |
| ระดับตลิ่งต่ำสุด | 71.78 | ม.รทก. |
| ระดับท้องน้ำ | 58.48 | ม.รทก. |

สะพานพระแม่ย่า - อ.เมือง จ.สุโขทัย
(ลุ่มน้ำยม)



| | | |
|------------------|-------|--------|
| ระดับน้ำปัจจุบัน | 48.70 | ม.รทก. |
| ระดับตลิ่งต่ำสุด | 48.59 | ม.รทก. |
| ระดับท้องน้ำ | - | ม.รทก. |

สะพานบ้านโพทะเล - อ.โพทะเล จ.พิจิตร
(ลุ่มน้ำยม)



| | | |
|------------------|-------|--------|
| ระดับน้ำปัจจุบัน | 28.10 | ม.รทก. |
| ระดับตลิ่งต่ำสุด | 31.63 | ม.รทก. |
| ระดับท้องน้ำ | 20.59 | ม.รทก. |

วัดเกษไชยเหนือ - อ.ชุมแสง จ.นครสวรรค์
(ลุ่มน้ำน่าน)



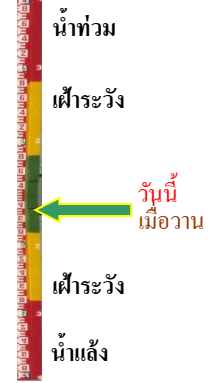
| | | |
|------------------|---------------|--------|
| ระดับน้ำปัจจุบัน | ต้นไม้บังสภาพ | |
| ระดับตลิ่งต่ำสุด | - | ม.รทก. |
| ระดับท้องน้ำ | - | ม.รทก. |

สะพานท่าเสา - อ.เมือง จ.อุตรดิตถ์
(ลุ่มน้ำน่าน)



ระดับน้ำปัจจุบัน 53.70 ม.รทก.
ระดับตลิ่งต่ำสุด 56.91 ม.รทก.
ระดับท่อน้ำ 47.80 ม.รทก.

สะพานเฉลิมพระเกียรติ 48 พรรษา
อ.เมือง จ.พิจิตร (ลุ่มน้ำน่าน)



ระดับน้ำปัจจุบัน 34.00 ม.รทก.
ระดับตลิ่งต่ำสุด - ม.รทก.
ระดับท่อน้ำ - ม.รทก.

สะพานเฉลิมพระเกียรติ ร.9 72 พรรษา
อ.บางมูลนาก จ.พิจิตร (ลุ่มน้ำน่าน)



ระดับน้ำปัจจุบัน 27.90 ม.รทก.
ระดับตลิ่งต่ำสุด 27.23 ม.รทก.
ระดับท่อน้ำ 16.56 ม.รทก.

สะพานสุพรรณกัลยา - อ.เมือง จ.พิษณุโลก
(ลุ่มน้ำน่าน)



ระดับน้ำปัจจุบัน 39.10 ม.รทก.
ระดับตลิ่งต่ำสุด 44.52 ม.รทก.
ระดับท่อน้ำ 32.51 ม.รทก.

สะพานเดชาติวงศ์ - อ.เมือง จ.นครสวรรค์
(ลุ่มน้ำเจ้าพระยา)



ระดับน้ำปัจจุบัน 17.15 ม.รทก.
ระดับตลิ่งต่ำสุด 23.22 ม.รทก.
ระดับท่อน้ำ 11.15 ม.รทก.

บ้านป้อม - อ.พระนครศรีอยุธยา
จ.พระนครศรีอยุธยา (ลุ่มน้ำเจ้าพระยา)



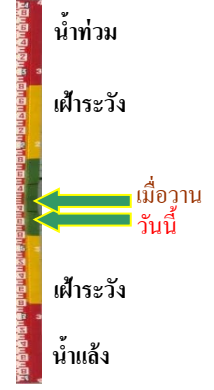
ระดับน้ำปัจจุบัน 10.10 ม.รทก.
ระดับตลิ่งต่ำสุด - ม.รทก.
ระดับท่อน้ำ - ม.รทก.

ศาลากลางสมุทรปราการ - อ.เมือง
จ.สมุทรปราการ (ลุ่มน้ำเจ้าพระยา)



ระดับน้ำปัจจุบันต่ำกว่าสถาฟ
ระดับตลิ่งต่ำสุด - ม.รทก.
ระดับท้องน้ำ - ม.รทก.

อุทัยใหม่ - อ.เมือง จ.อุทัยธานี
(ลุ่มน้ำสะแกกรัง)



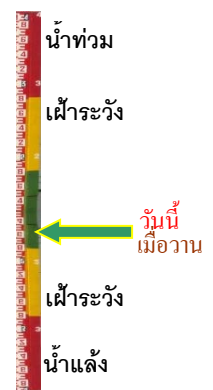
ระดับน้ำปัจจุบัน 16.55 ม.รทก.
ระดับตลิ่งต่ำสุด - ม.รทก.
ระดับท้องน้ำ - ม.รทก.

สะพานปรีดี - อ.เมือง จ.พระนครศรีอยุธยา
(ลุ่มน้ำเจ้าพระยา)



ระดับน้ำปัจจุบัน 1.00 ม.รทก.
ระดับตลิ่งต่ำสุด - ม.รทก.
ระดับท้องน้ำ - ม.รทก.

สะพานบุญรัตน์ประชาชนวัฒน์ - อ.สามพราน
จ.นครปฐม (ลุ่มน้ำท่าจีน)



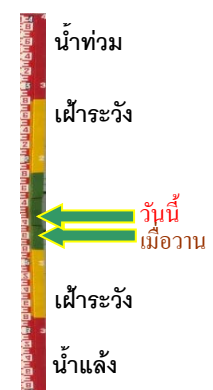
ระดับน้ำปัจจุบันฝักตบขวาบังสถาฟ
ระดับตลิ่งต่ำสุด 1.46 ม.รทก.
ระดับท้องน้ำ -7.22 ม.รทก.

สะพานสามง่าม-ท่าโบสถ์
อ.หันคา จ.ชัยนาท (ลุ่มน้ำท่าจีน)



ระดับน้ำปัจจุบันฝักตบขวาบังสถาฟ
ระดับตลิ่งต่ำสุด 5.70 ม.รทก.
ระดับท้องน้ำ 0.46 ม.รทก.

สถานีอุตะภาคตอนล่าง - อ.หาดใหญ่ จ.สงขลา
(ลุ่มน้ำทะเลสาบสงขลา)



ระดับน้ำปัจจุบัน 0.70 ม.รทก.
ระดับตลิ่งต่ำสุด 8.93 ม.รทก.
ระดับท้องน้ำ -1.93 ม.รทก.

สถานีบ้านปากร่องห้วยจี่ - อ.บ้านตาก จ.ตาก
(ลุ่มน้ำปิง-วัง-สะแกกรัง-ป่าสัก)



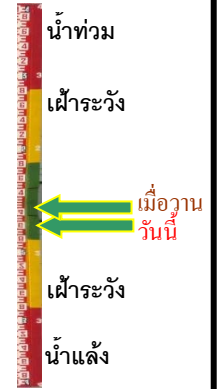
| | | |
|------------------|--------|--------|
| ระดับน้ำปัจจุบัน | 117.77 | ม.รทก. |
| ระดับตลิ่งต่ำสุด | 120.45 | ม.รทก. |
| ระดับท้องน้ำ | 114.47 | ม.รทก. |



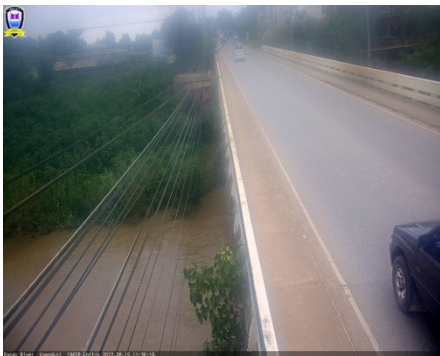
สถานีบ้านจางวาง - อ.หล่มสัก จ.เพชรบูรณ์
(ลุ่มน้ำปิง-วัง-สะแกกรัง-ป่าสัก)



| | | |
|------------------|--------|--------|
| ระดับน้ำปัจจุบัน | 131.80 | ม.รทก. |
| ระดับตลิ่งต่ำสุด | 135.46 | ม.รทก. |
| ระดับท้องน้ำ | 127.24 | ม.รทก. |



สถานีแม่น้ำป่าสัก - อ.แก่งคอย จ.สระบุรี
(ลุ่มน้ำปิง-วัง-สะแกกรัง-ป่าสัก)



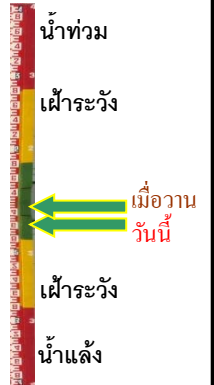
| | | |
|-----------------------------|-------|--------|
| ระดับน้ำปัจจุบันต่ำกว่าสภาพ | | |
| ระดับตลิ่งต่ำสุด | 20.10 | ม.รทก. |
| ระดับท้องน้ำ | 4.79 | ม.รทก. |



สะพานข้ามคลองแม่กลาง - อ.ปางมะผ้า จ.แม่ฮ่องสอน
(ลุ่มน้ำสาละวิน)



| | | |
|------------------|--------|--------|
| ระดับน้ำปัจจุบัน | 582.03 | ม.รทก. |
| ระดับตลิ่งต่ำสุด | 592.34 | ม.รทก. |
| ระดับท้องน้ำ | 581.23 | ม.รทก. |



สะพานบ้านปางหมู - อ.เมือง จ.แม่ฮ่องสอน
(ลุ่มน้ำสาละวิน)



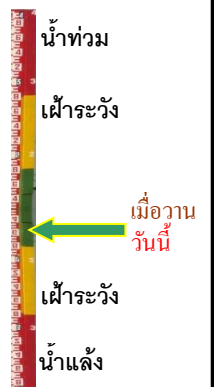
| | | |
|------------------|--------|--------|
| ระดับน้ำปัจจุบัน | 201.90 | ม.รทก. |
| ระดับตลิ่งต่ำสุด | 202.98 | ม.รทก. |
| ระดับท้องน้ำ | 196.45 | ม.รทก. |



สะพานบ้านหนองปรือ - อ.หนองปรือ จ.กาญจนบุรี
(ลุ่มน้ำแม่กลอง)



| | | |
|------------------|--------|--------|
| ระดับน้ำปัจจุบัน | 140.45 | ม.รทก. |
| ระดับตลิ่งต่ำสุด | 147.06 | ม.รทก. |
| ระดับท้องน้ำ | 140.73 | ม.รทก. |



สะพานแควใหญ่ - อ.เมือง จ.กาญจนบุรี
(ลุ่มน้ำแม่กลอง)



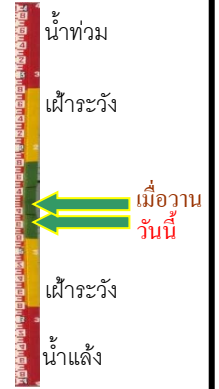
| | | |
|------------------|-------|--------|
| ระดับน้ำปัจจุบัน | 24.62 | ม.รทก. |
| ระดับตลิ่งต่ำสุด | 28.28 | ม.รทก. |
| ระดับท้องน้ำ | 20.86 | ม.รทก. |



สะพานบ้านท่าเรือ - อ.ท่ามะกา จ.กาญจนบุรี
(ลุ่มน้ำแม่กลอง)



| | | |
|------------------|-------|--------|
| ระดับน้ำปัจจุบัน | 6.29 | ม.รทก. |
| ระดับตลิ่งต่ำสุด | 14.82 | ม.รทก. |
| ระดับท้องน้ำ | 2.90 | ม.รทก. |



สะพานประวัติศาสตร์ฯ - อ.ป่าาย จ.แม่ฮ่องสอน
(ลุ่มน้ำสาละวิน)



| | | |
|------------------|--------|--------|
| ระดับน้ำปัจจุบัน | 477.15 | ม.รทก. |
| ระดับตลิ่งต่ำสุด | 483.06 | ม.รทก. |
| ระดับท้องน้ำ | 475.77 | ม.รทก. |



สะพานสมเด็จพระศรีสุริเยนทร์
อ.อัมพวา จ.สมุทรสงคราม (ลุ่มน้ำแม่กลอง)



| | | |
|------------------|--------|--------|
| ระดับน้ำปัจจุบัน | 0.10 | ม.รทก. |
| ระดับตลิ่งต่ำสุด | 2.52 | ม.รทก. |
| ระดับท้องน้ำ | -14.58 | ม.รทก. |

