



**รายงานการเฝ้าระวังติดตามสถานการณ์น้ำและความช่วยเหลือ  
ศูนย์ปฏิบัติการทรัพยากรธรรมชาติและสิ่งแวดล้อม (ด้านทรัพยากรน้ำ)  
กระทรวงทรัพยากรธรรมชาติและสิ่งแวดล้อม**

**ศูนย์ป้องกันวิกฤติน้ำ กรมทรัพยากรน้ำ**

โทรศัพท์ ๐ ๒๒๗๑ ๖๐๐๐ ต่อ ๖๔๔๕ โทรสาร ๐ ๒๒๙๘ ๖๖๒๙ [www.dwr.go.th](http://www.dwr.go.th) IDLine: mekhalawoc Email: mekhala@dwr.mail.go.th

**ศูนย์เทคโนโลยีสารสนเทศทรัพยากรน้ำบาดาล กรมทรัพยากรน้ำบาดาล**

โทรศัพท์ ๐ ๒๖๖๖ ๗๐๙๐ โทรสาร ๐ ๒๖๖๖ ๗๑๐๐ [www.dgr.go.th](http://www.dgr.go.th) Email: itcenter@dgr.mail.go.th

**สำนักงานนโยบายและแผนทรัพยากรธรรมชาติและสิ่งแวดล้อม**

โทรศัพท์ ๐ ๒๒๖๕๖๕๐๐ [www.onep.go.th](http://www.onep.go.th) Email: [webmaster@onep.go.th](mailto:webmaster@onep.go.th)

**กรมทรัพยากรธรณี**

โทรศัพท์ ๐ ๒๖๒๑๙๕๐๐ [www.dmr.go.th](http://www.dmr.go.th) Email: [webmaster@dmr.mail.go.th](mailto:webmaster@dmr.mail.go.th)

รายงานฉบับที่ ๔๕๖/๒๕๖๕

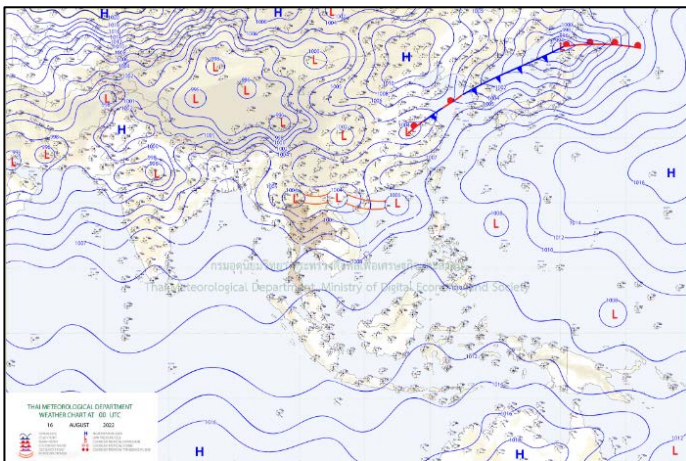
เวลา ๑๕.๐๐ น.

วันที่ ๑๖ สิงหาคม ๒๕๖๕

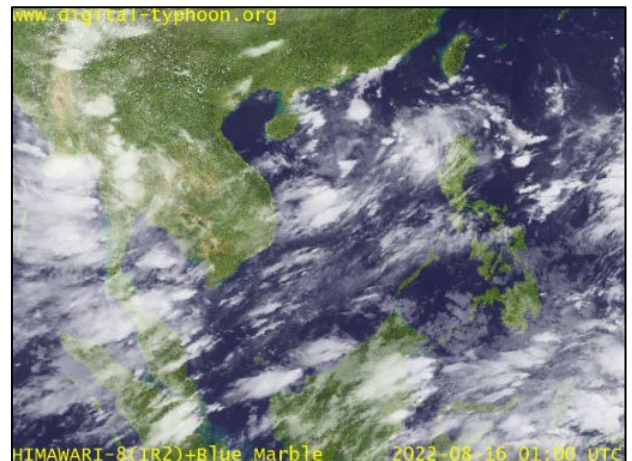
เรียน รมว.ทส. เลขานุการ รมว.ทส. ที่ปรึกษา รมว.ทส. ปกท.ทส. รอง ปกท.ทส. อทน. อทบ. และหน่วยงานที่เกี่ยวข้อง

**๑. สถานะอากาศ เวลา ๑๒.๐๐ น. (กรมอุตุนิยมวิทยา)**

พยากรณ์อากาศ ๒๔ ชั่วโมงข้างหน้า ร่องมรสุมพาดผ่านภาคเหนือตอนบนและประเทศเวียดนามตอนบนเข้าสู่หย่อมความกดอากาศต่ำบริเวณทะเลจีนใต้ตอนบน ประกอบกับมรสุมตะวันตกเฉียงใต้พัดปกคลุมทะเลอันดามัน ภาคใต้ และอ่าวไทย ลักษณะเช่นนี้ทำให้มีฝนตกหนักบางแห่งในภาคเหนือ ภาคตะวันออกเฉียงเหนือ ภาคตะวันออก ภาคกลาง รวมทั้งกรุงเทพมหานครและปริมณฑล และภาคใต้ ขอให้ประชาชนในบริเวณดังกล่าวระวังอันตรายจากฝนตกหนักและฝนที่ตกสะสมซึ่งอาจทำให้เกิดน้ำท่วมฉับพลันและน้ำป่าไหลหลาก โดยเฉพาะพื้นที่ลาดเชิงเขาใกล้ทางน้ำไหลผ่านและพื้นที่ลุ่มไว้ด้วย

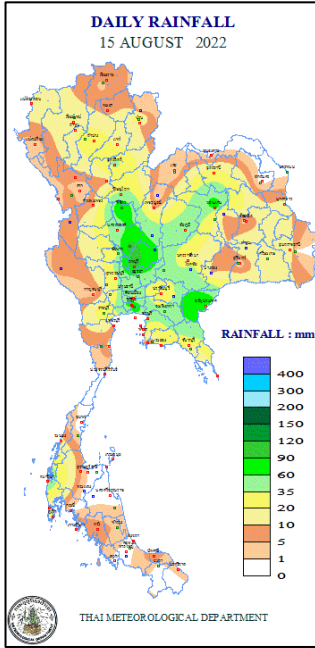


แผนที่อากาศ วันที่ ๑๖ ส.ค. ๒๕๖๕ เวลา ๐๗.๐๐ น.



ภาพถ่ายดาวเทียม วันที่ ๑๖ ส.ค. ๒๕๖๕ เวลา ๐๗.๐๐ น.

๒. ปริมาณฝนสะสม ณ เวลา ๐๗.๐๐น.(เมื่อวาน) - ๐๗.๐๐ น.(วันนี้) (กรมอุตุนิยมวิทยา)



จุดตรวจวัด	ปริมาณฝน (มม.)
จ.นครสวรรค์ (ตากฟ้า สกษ.)	๑๐๒.๐
จ.ลพบุรี	๑๐๑.๒
จ.กรุงเทพมหานคร	๙๒.๓
จ.สระแก้ว (อรัญประเทศ)	๘๓.๙
จ.พิจิตร (สกษ.)	๘๓.๓
จ.ขอนแก่น	๗๘.๐
จ.ลพบุรี (บัวชุม)	๖๕.๔

๓. ปริมาณฝนสะสมของพื้นที่ลาดเชิงเขา ๑๒ ชม. ที่ผ่านมา (กรมทรัพยากรน้ำ)

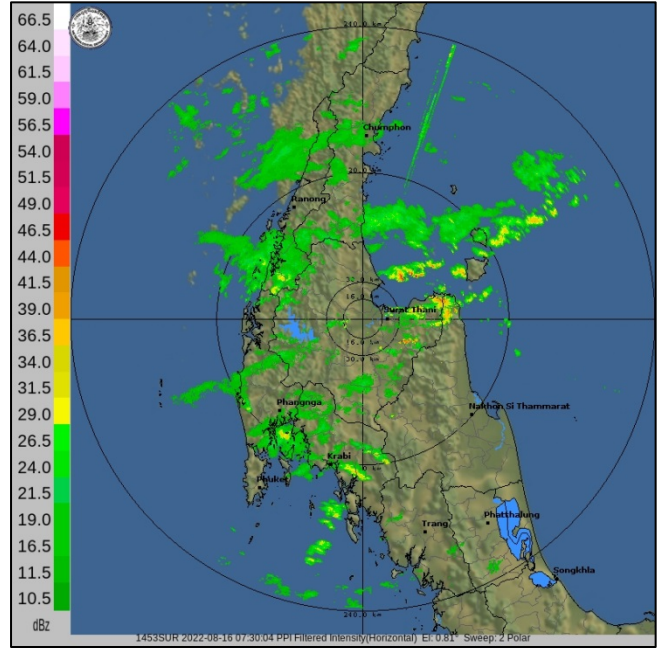
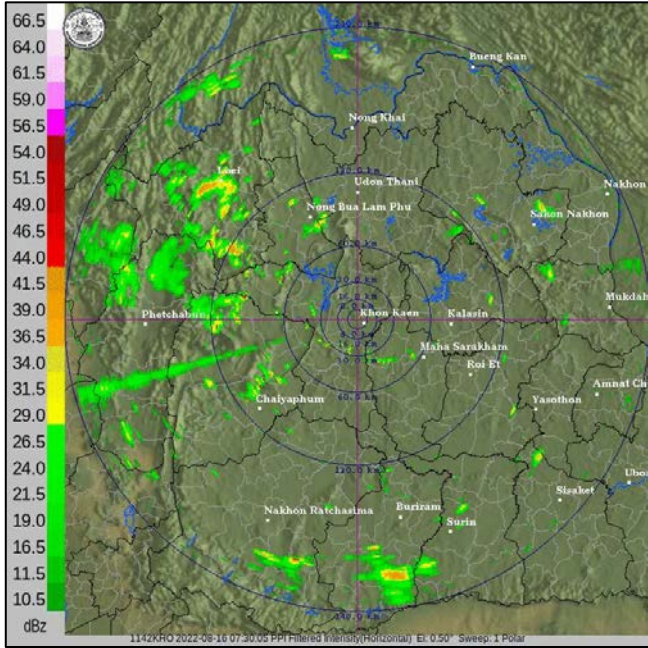
รหัสสถานี	จุดตรวจวัด	ปริมาณฝน (มม./๑๒ ชม.)
STN๑๒๑๖	บ้านพญาวัง ต.พญาวัง อ.บึงสามพัน จ.เพชรบูรณ์	๑๑๑.๐
STN๐๒๗๔	บ้านหนองคล้า ต.ท่ามะปราง อ.แก่งคอย จ.สระบุรี	๘๔.๐
STN๐๘๙๙	บ้านทุ่งนาดี ต.วังยาง อ.เนินมะปราง จ.พิษณุโลก	๗๖.๕
STN๑๐๙๓	บ้านนาหนอง ต.หนองกะท้าว อ.นครไทย จ.พิษณุโลก	๗๑.๕
STN๐๖๗๗	บ้านเจ้าพ่อเขาคอก ต.ทต.พุกสร้าง อ.พระพุทธบาท จ.สระบุรี	๗๑.๐
STN๐๖๗๕	บ้านโคกแสมสาร ต.โคกแสมสาร อ.โคกเจริญ จ.ลพบุรี	๗๐.๕
STN๐๒๙๑	บ้านเหนือคลอง ต.ทุ่งโพธิ์ อ.จุฬาภรณ์ จ.นครศรีธรรมราช	๖๘.๐
STN๐๙๐๔	บ้านแม่เตินเหนือ ต.แม่สิน อ.ศรีสัชชาลัย จ.สุโขทัย	๖๖.๕
STN๑๓๐๑	บ้านหนองสองห้อง ต.ห้วยแห้ง อ.แก่งคอย จ.สระบุรี	๖๖.๐
STN๑๓๒๐	บ้านนาริน ต.ผาบึง อ.แม่พริก จ.ลำปาง	๖๔.๕

๔. ค่าความชื้นในดิน (กรมทรัพยากรน้ำ/คณะกรรมการแม่น้ำโขง)

ภูมิภาค	ความชื้นในดิน [-] ๑ ก.ค. ๖๕	ความชื้นในดิน [-] ๖ ส.ค. ๖๕	แนวโน้ม
เหนือ	๒๐-๔๐	๒๐-๔๐	ทรงตัว
กลาง	๒๐-๔๐	๔๐-๖๐	เพิ่มขึ้น
ตะวันออกเฉียงเหนือ	๔๐-๖๐	๔๐-๖๐	ทรงตัว
ตะวันออก	๔๐-๖๐	๔๐-๖๐	ทรงตัว
ตะวันตก	๒๐-๔๐	๒๐-๔๐	ทรงตัว
ใต้	๔๐-๖๐	๔๐-๖๐	ทรงตัว

หมายเหตุ : ความชื้นในดิน ๐ หมายถึง ดินที่แห้งสนิท และ ๑๐๐ หมายถึง ดินที่อิ่มน้ำ

**๕. เรดาร์ตรวจอากาศ ณ วันที่ ๑๖ สิงหาคม ๒๕๖๕ (กรมอุตุนิยมวิทยา)**

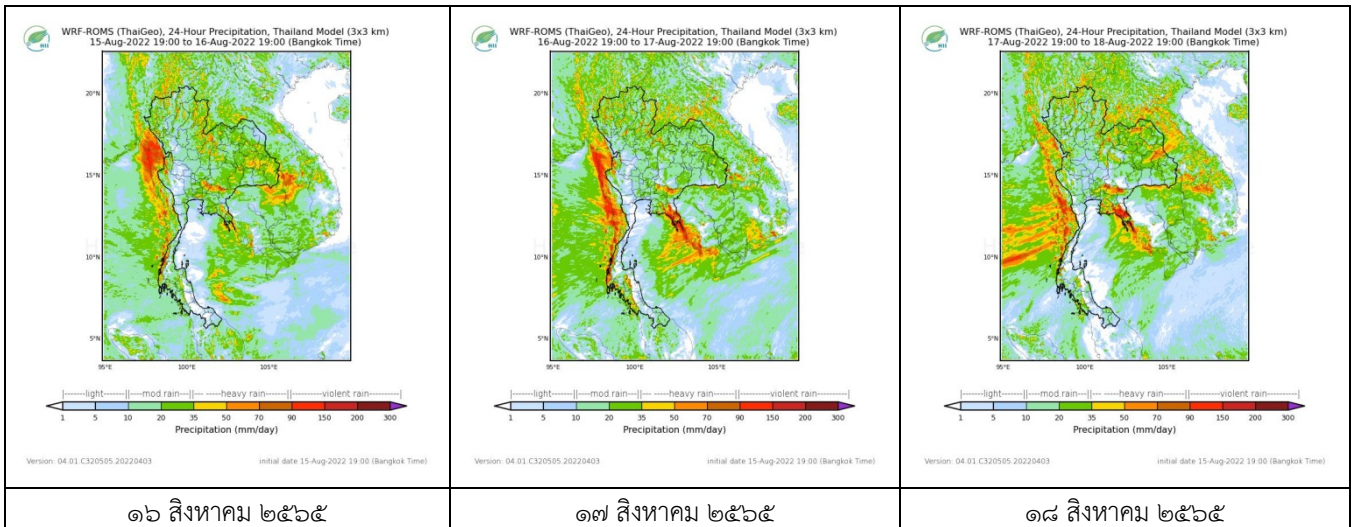


สถานีขอนแก่น เวลา ๑๔.๓๐ น.

สถานีสุราษฎร์ธานี เวลา ๑๔.๓๐ น.

จากเรดาร์ตรวจอากาศพบว่ามีกกลุ่มเมฆฝนกระจายทั่วทุกภาคของประเทศไทย

**๖. แผนภาพคาดการณ์ฝนล่วงหน้า ๓ วัน (สถาบันสารสนเทศทรัพยากรน้ำ (องค์การมหาชน))**



**๗. สถานการณ์น้ำในแหล่งเก็บกักน้ำ ณ วันที่ ๑๖ สิงหาคม ๒๕๖๕ (กรมชลประทาน กรมทรัพยากรน้ำ และสทช.)**

๗.๑ ปริมาณน้ำในอ่างฯ ๔๒,๕๑๐ ล้าน ลบ.ม. คิดเป็นร้อยละ ๖๐ (ปริมาณน้ำใช้การได้ ๑๘,๙๗๓ ล้าน ลบ.ม. คิดเป็นร้อยละ ๔๐) ปริมาณน้ำในอ่างฯ เทียบกับปี ๒๕๖๔ (๓๖,๑๒๕ ล้าน ลบ.ม. คิดเป็นร้อยละ ๕๑) มากกว่าปี ๒๕๖๔ จำนวน ๖,๓๘๕ ล้าน ลบ.ม. ปริมาณน้ำไหลลงอ่างฯ จำนวน ๔๐๕.๙๔ ลบ.ม. ปริมาณน้ำระบาย จำนวน ๑๕๐.๘๕ ล้าน ลบ.ม. สามารถรับน้ำได้อีก ๒๘,๔๑๖ ล้าน ลบ.ม.

อ่างเก็บน้ำ	ความจุที่ รณก. (ล้าน ลบ.ม.)	ปริมาณ น้ำในอ่าง		ปริมาณ น้ำใช้การได้		ปริมาณ น้ำไหลลงอ่าง		ปริมาณ น้ำระบาย		ปริมาณ น้ำรับได้ อีก (ล้าน ม. <sup>๓</sup> ) (ความจุที่ รณก. - ปริมาณน้ำ ปัจจุบัน)
		ปริมาณ (ล้าน ม. <sup>๓</sup> )	% น้ำ เก็บ กัก	ปริมาณ (ล้าน ม. <sup>๓</sup> )	% น้ำ ใช้ การ	วันนี้ (ล้าน ม. <sup>๓</sup> )	เมื่อวาน (ล้าน ม. <sup>๓</sup> )	วันนี้ (ล้าน ม. <sup>๓</sup> )	เมื่อวาน (ล้าน ม. <sup>๓</sup> )	
๑.ภูมิพิล	๑๓,๔๖๒	๖,๓๐๓	๔๗	๒,๕๐๓	๒๖	๔๙.๔๑	๖๐.๖๗	๒.๐๐	๓.๐๐	๗,๑๕๙
๒.สิริกิติ์	๙,๕๑๐	๔,๖๖๑	๔๙	๑,๘๑๑	๒๗	๙๒.๓๔	๑๒๐.๘๓	๔.๐๐	๒.๐๐	๔,๘๔๙

๓.จุฬารามณ์	๑๖๔	๘๘	๕๓	๕๑	๔๐	๐.๓๐	๐.๗๔	๑.๔๐	๑.๑๕	๗๖
๔.อุบลรัตน์	๒,๔๓๓	๑,๐๒๕	๔๒	๔๔๔	๒๔	๒๑.๖๓	๑๗.๐๑	๑๕.๙๙	๑๕.๘๗	๑,๔๐๖
๕.ลำปาง	๑,๙๘๐	๑,๑๒๔	๕๗	๑,๐๒๔	๕๔	๑๖.๖๕	๒๒.๘๖	๕.๒๕	๕.๒๓	๘๕๖
๖.สิรินธร	๑,๙๖๖	๑,๓๒๓	๖๗	๔๙๒	๔๓	๒๑.๒๘	๑๒.๕๖	๑๑.๕๖	๑๑.๙๑	๖๔๓
๗.ป่าสักชลสิทธิ์	๙๖๐	๔๕๙	๔๘	๔๕๖	๔๘	๒๓.๒๔	๒๒.๐๒	๑๔.๗๑	๑๓.๙๗	๕๐๑
๘.ศรีนครินทร์	๑๗,๗๔๕	๑๔,๐๐๗	๗๙	๓,๗๔๒	๕๐	๔๓.๕๖	๕๕.๒๗	๒๐.๐๑	๑๔.๙๗	๓,๗๓๘
๙.วชิราลงกรณ์	๘,๘๖๐	๕,๓๔๙	๖๐	๒,๓๓๗	๔๐	๔๔.๒๓	๕๘.๔๒	๑๔.๘๓	๑๑.๙๗	๓,๕๑๑
๑๐.ขุนด่านปราการชล	๒๒๔	๑๓๒	๕๙	๑๒๗	๕๘	๒.๕๐	๒.๕๑	๐.๑๐	๐.๔๘	๙๒
๑๑.รัชชประภา	๕,๖๓๙	๓,๒๘๘	๕๘	๑,๙๓๖	๔๕	๓.๘๘	๗.๐๖	๓.๕๔	๑๙.๗๗	๒,๓๕๑
๑๒.บางยาง	๑,๔๕๕	๘๑๖	๕๖	๕๔๐	๔๖	๔.๓๓	๕.๑๐	๑๒.๐๕	๑๒.๐๗	๖๓๘

๗.๒ อ่างเก็บน้ำขนาดกลาง ๔๑๒ แห่ง มีปริมาณน้ำ ๓,๕๙๒ ล้าน ลบ.ม. (๗๐%) ปริมาณน้ำใช้การ ๓,๒๐๕ ล้าน ลบ.ม. (๖๗%)

๗.๓ แหล่งน้ำในพื้นที่นอกเขตชลประทาน ๑๐๒,๐๙๙ แห่ง มีปริมาณน้ำรวม ๕,๕๘๓ ล้าน ลบ.ม. (๖๖%)

๗.๔ อ่างเก็บน้ำขนาดกลางนอกเขตชลประทาน ๖๕ แห่ง ภายใต้การดูแลของกรมทรัพยากรน้ำปริมาณน้ำปัจจุบัน ๑๕๘ ล้าน ลบ.ม. (๖๗%)

ภูมิภาค	จำนวน (แห่ง)	ปริมาณรวม (ล้าน ลบ.ม.)	ปริมาณน้ำ (ล้าน ลบ.ม.)							ปัจจุบัน	
			เดือน						๑ ส.ค. ๒๕๖๕	ร้อยละ	
			ก.พ. ๒๕๖๕	มี.ค. ๒๕๖๕	เม.ย. ๒๕๖๕	พ.ค. ๒๕๖๕	มิ.ย. ๒๕๖๕	ก.ค. ๒๕๖๕			
เหนือ	๑๗,๒๔๙	๑,๑๐๓	๗๑๒.๐๖	๖๗๓.๕๑	๕๙๒.๑๖	๕๔๔.๐๒	๖๐๙.๖๙	๕๗๓.๐๖	๖๕๑.๔๙	๖๕	
ตะวันออกเฉียงเหนือ	๕๔,๕๔๗	๓,๕๖๔	๒,๙๗๒.๔๒	๒,๗๘๑.๙๙	๒,๖๑๑.๘๑	๒,๔๗๕.๐๕	๒,๘๐๙.๗๔	๒,๕๔๓.๙๑	๓,๐๑๒.๓๒	๖๗	
กลาง	๑๖,๓๖๗	๑,๑๓๗	๑,๒๑๓.๑๔	๑,๑๕๒.๑๗	๑,๐๘๒.๔๑	๙๖๗.๓๘	๙๔๐.๔๕	๘๖๗.๕๔	๘๙๘.๓๖	๕๕	
ตะวันออกเฉียงใต้	๗,๘๐๔	๖๓๕	๗๗๔.๒๓	๗๔๐.๓๙	๖๙๐.๓๒	๖๑๐.๑๕	๕๘๘.๐๙	๕๓๔.๒๓	๖๕๙.๙๘	๖๐	
ตะวันตก	๒,๕๐๖	๗๑๑	๑๖๐.๘๒	๑๕๙.๑๕	๑๕๓.๗๒	๑๔๐.๕๘	๑๓๖.๓๔	๑๓๒.๐๓	๑๒๐.๑๙	๖๐	
ใต้	๓,๖๒๖	๑,๓๑๙	๒๘๓.๓๖	๓๐๕.๓๘	๓๐๗.๓๘	๒๗๘.๖๖	๒๖๖.๕๐	๒๕๐.๓๐	๒๔๐.๕๗	๖๗	
<b>รวม</b>	<b>๑๐๒,๐๙๙.๐๐</b>	<b>๘,๔๗๐</b>	<b>๖,๑๑๖.๐๔</b>	<b>๕,๘๑๒.๕๙</b>	<b>๕,๔๒๗.๘๐</b>	<b>๕,๐๑๕.๘๓</b>	<b>๕,๓๕๐.๘๐</b>	<b>๔,๙๐๑.๐๘</b>	<b>๕,๕๘๒.๙๑</b>	<b>๖๖</b>	

๘. สถานการณ์น้ำในประเทศ ณ วันที่ ๑๓ - ๑๖ สิงหาคม ๒๕๖๕ (กรมชลประทาน)

สถานี	แม่น้ำ	อำเภอ	จังหวัด	ระดับตลิ่ง (ม. รทก.)	ระดับน้ำ (ม.รทก.)				แนวโน้ม	เปรียบเทียบระดับตลิ่ง
					เสาร์	อาทิตย์	จันทร์	อังคาร		
					๑๓ ส.ค.	๑๔ ส.ค.	๑๕ ส.ค.	๑๖ ส.ค.		
P.๑	ปิง	เมือง	เชียงใหม่	๓.๗๐	๒.๕๓	๓.๔๒	๒.๔๕	๒.๐๓	ลดลง	- ๑.๖๗
W.๑C	วัง	เมือง	ลำปาง	๕.๒๐	๑.๗๓	๑.๘๗	๑.๘๙	๒.๐๐	เพิ่มขึ้น	- ๓.๒๐
Y.๑๖	ยม	บางระกำ	พิษณุโลก	๗.๓๐	๖.๓๔	๖.๔๑	๖.๔๕	๖.๕๓	เพิ่มขึ้น	- ๐.๗๗
N.๗A	น่าน	เมือง	พิจิตร	๙.๘๗	๗.๗๐	๗.๕๕	๗.๖๔	๗.๘๕	เพิ่มขึ้น	- ๒.๐๒
C.๒	เจ้าพระยา	เมือง	นครสวรรค์	๒๖.๒๐	๒๑.๒๑	๒๑.๒๖	๒๑.๒๗	๒๑.๓๗	เพิ่มขึ้น	- ๔.๘๓
C.๑๓	เจ้าพระยา	สรรพยา	ชัยนาท	๑๖.๓๔	๑๑.๔๕	๑๑.๖๗	๑๑.๖๗	๑๑.๖๗	ทรงตัว	- ๔.๖๗
M.๖A	มูล	สตึก	บุรีรัมย์	๗.๙๕	๕.๗๔	๕.๗๓	๕.๗๒	๕.๗๒	ทรงตัว	- ๒.๒๓
M.๑๙๑	ลำตะคอง	เมือง	นครราชสีมา	๓.๕๐	๑.๕๒	๑.๕๙	๑.๕๖	๑.๖๘	เพิ่มขึ้น	- ๑.๘๒
M.๗	มูล	เมือง	อุบลราชธานี	๗.๐๐	๕.๑๓	๕.๑๕	๕.๒๔	๕.๓๓	เพิ่มขึ้น	- ๑.๖๗
M.๖๙	ลำเซบก	ตระการพืชผล	อุบลราชธานี	๗.๓๐	๔.๖๖	๔.๕๕	๔.๔๑	๔.๕๘	เพิ่มขึ้น	- ๒.๗๒
X.๖๔	คลองท่าแซะ	ท่าแซะ	ชุมพร	๑๗.๑๓	๑๐.๐๙	๘.๙๘	๘.๙๖	๘.๙๓	ลดลง	- ๘.๒๐
X.๑๔๙	คลองกลาย	นบพิตำ	นครศรีธรรมราช	๓๓.๙๖	๒๗.๗๗	๒๗.๗๗	๒๗.๗๙	๒๗.๗๖	ลดลง	- ๖.๒๐
X.๒๗๔	แม่น้ำโก-ลก	แว้ง	นราธิวาส	๒๔.๑๘	๑๘.๖๓	๑๘.๗๔	๑๘.๕๕	***	***	***
X.๓๗A	แม่น้ำตาปี	พระแสง	สุราษฎร์ธานี	๑๑.๗๐	๖.๓๙	๖.๑๙	๖.๐๔	๕.๙๑	ลดลง	- ๕.๗๙

\*\*\* ยังไม่ได้รับรายงาน

๙. สถานการณ์น้ำในพื้นที่ลุ่มน้ำโขง ณ วันที่ ๑๖ สิงหาคม ๒๕๖๕ (คณะกรรมการแม่น้ำโขง)

สถานี	ระดับอ้างอิง (ม.รทก.)	ระดับตลิ่ง (ม.)	ระดับน้ำ (ม.)					เปรียบเทียบระดับตลิ่ง (ม.)	ผลต่างของระดับน้ำ (ม.)		แนวโน้ม
			๑๒ ส.ค.	๑๓ ส.ค.	๑๔ ส.ค.	๑๕ ส.ค.	๑๖ ส.ค.		๓ วันย้อนหลัง	๕ วันย้อนหลัง	
อ.เชียงแสน จ.เชียงราย	๓๕๗.๑๑๐	๑๒.๘๐	๔.๑๑	๔.๗๗	๕.๙๐	๕.๕๗	๕.๐๐	-๗.๘	-๐.๙๐	๐.๘๙	ลดลง
อ.เชียงคาน จ.เลย	๑๙๔.๑๑๘	๑๖.๐๐	๘.๘๒	๑๐.๒๖	๑๑.๒๔	๑๑.๓๘	๑๑.๔๖	-๔.๕๔	๐.๒๒	๒.๖๔	เพิ่มขึ้น
อ.เมือง จ.หนองคาย	๑๕๓.๖๔๘	๑๒.๒๐	๖.๐๓	๖.๒๒	๗.๕๕	๘.๖๖	๘.๗๓	-๓.๔๗	๑.๑๘	๒.๗๐	เพิ่มขึ้น
อ.เมือง จ.นครพนม	๑๓๒.๖๘๐	๑๒.๐๐	๖.๗๐	๗.๑๙	๗.๕๘	๗.๕๐	๗.๖๖	-๔.๓๔	๐.๐๘	๐.๙๖	เพิ่มขึ้น
อ.เมือง จ.มุกดาหาร	๑๒๔.๒๑๙	๑๒.๕๐	๖.๒๘	๖.๖๗	๗.๑๒	๗.๑๗	๗.๑๘	-๕.๓๒	๐.๐๖	๐.๙๐	เพิ่มขึ้น
อ.โขงเจียม จ.อุบลราชธานี	๘๙.๐๓๐	๑๔.๕๐	๘.๙๒	๘.๔๐	๘.๓๙	๘.๗๑	๘.๘๒	-๕.๖๘	๐.๔๓	-๐.๑๐	เพิ่มขึ้น

\*\*\*ไม่มีสถานการณ์

๑๐. สถานการณ์เตือนภัย Early Warning ณ วันที่ ๑๖ สิงหาคม ๒๕๖๕ (กรมทรัพยากรน้ำ)

การแจ้งเตือน	สถานี	การแจ้งเตือน	ช่วงเวลา
<b>เตือนสีแดง (อพยพ)</b>	-	-	-
<b>เตือนสีเหลือง (เตือนภัย)</b>	บ้านโป่งเกตุ ตำบลขุนซ่อง อำเภอแก่งหางแมว จังหวัดจันทบุรี บ้านหนองคล้า ตำบลท่ามะปราง อำเภอแก่งคอย จังหวัดสระบุรี บ้านพญาวัง ตำบลพญาวัง อำเภอบึงสามพัน จังหวัดเพชรบูรณ์ บ้านน้ำพริก ตำบลยางโกลน อำเภอนครไทย จังหวัดพิษณุโลก บ้านนาริน ตำบลผาปึง อำเภอแม่พริก จังหวัดลำปาง บ้านห้วยคอม ตำบลน้ำไผ่ อำเภอน้ำปาด จังหวัดอุตรดิตถ์	ปริมาณฝนสะสม ๑๒ ชั่วโมง ๓๓๕.๕ มิลลิเมตร ปริมาณฝนสะสม ๑๒ ชั่วโมง ๑๐๓.๕ มิลลิเมตร ปริมาณฝนสะสม ๑๒ ชั่วโมง ๑๐๑.๐ มิลลิเมตร ปริมาณฝนสะสม ๑๒ ชั่วโมง ๙๘.๐ มิลลิเมตร ปริมาณฝนสะสม ๑๒ ชั่วโมง ๓๓๓.๕ มิลลิเมตร ปริมาณฝนสะสม ๑๒ ชั่วโมง ๑๐๑.๐ มิลลิเมตร	๑๕ ส.ค.๖๕/๑๘.๒๒ น. ๑๖ ส.ค.๖๕/๐๐.๒๔ น. ๑๖ ส.ค.๖๕/๐๔.๐๔ น. ๑๖ ส.ค.๖๕/๐๘.๕๔ น. ๑๖ ส.ค.๖๕/๑๐.๐๓ น. ๑๖ ส.ค.๖๕/๑๐.๕๑ น.
<b>เตือนสีเขียว (เฝ้าระวัง)</b>	บ้านนาคันหัก ตำบลพระเพลิง อำเภอเขาฉกรรจ์ จังหวัดสระแก้ว บ้านห่างทางหลวง ตำบลลูกฟ้า อำเภอปอแก้ว จังหวัดน่าน บ้านปางผักหม ตำบลจิม อำเภอปาง จังหวัดพะเยา บ้านวังซุ่มทอง ตำบลวังใหม่ อำเภอวังสมบูรณ์ จังหวัดสระแก้ว บ้านคลองมะนาว ตำบลท่าเกวียน อำเภอวัฒนานคร จังหวัดสระแก้ว บ้านสองพี่น้อง* ตำบลท่าโพธิ์ อำเภอสะเดา จังหวัดสงขลา บ้านแม่กืด ตำบลทุ่งงาม อำเภอเสริมงาม จังหวัดลำปาง บ้านไหลท่า ตำบลแม่ระมาด อำเภอแม่ระมาด จังหวัดตาก บ้านปางเคาะ ตำบลไทรย้อย อำเภอเด่นชัย จังหวัดแพร่ บ้านนาคันหัก ตำบลพระเพลิง อำเภอเขาฉกรรจ์ จังหวัดสระแก้ว บ้านแม่รากกลาง ตำบลบ้านตึก อำเภอศรีสัชนาลัย จังหวัดสุโขทัย	ปริมาณฝนสะสม ๑๒ ชั่วโมง ๑๑๕.๕ มิลลิเมตร ปริมาณฝนสะสม ๑๒ ชั่วโมง ๘๗.๕ มิลลิเมตร ปริมาณฝนสะสม ๑๒ ชั่วโมง ๘๓.๐ มิลลิเมตร ปริมาณฝนสะสม ๑๒ ชั่วโมง ๙๐.๕ มิลลิเมตร ปริมาณฝนสะสม ๑๒ ชั่วโมง ๘๔.๐ มิลลิเมตร ค่าระดับน้ำ ๓.๔๖ เมตร ระดับวิกฤติ ๔.๖๕ เมตร ปริมาณฝนสะสม ๑๒ ชั่วโมง ๘๓.๕ มิลลิเมตร ค่าระดับน้ำ ๒.๖๐ เมตร ระดับวิกฤติ ๔.๕๐ เมตร ปริมาณฝนสะสม ๑๒ ชั่วโมง ๘๗.๐ มิลลิเมตร ค่าระดับน้ำ ๗.๐๐ เมตร ระดับวิกฤติ ๙.๐๐ เมตร ค่าระดับน้ำ ๓.๕๒ เมตร ระดับวิกฤติ ๕.๕๐ เมตร	๑๕ ส.ค.๖๕/๑๘.๒๓ น. ๑๕ ส.ค.๖๕/๑๘.๔๐ น. ๑๕ ส.ค.๖๕/๑๘.๕๕ น. ๑๕ ส.ค.๖๕/๑๙.๐๗ น. ๑๕ ส.ค.๖๕/๒๓.๕๙ น. ๑๖ ส.ค.๖๕/๐๐.๒๘ น. ๑๖ ส.ค.๖๕/๐๙.๕๒ น. ๑๖ ส.ค.๖๕/๐๙.๕๓ น. ๑๖ ส.ค.๖๕/๑๐.๐๔ น. ๑๖ ส.ค.๖๕/๑๒.๔๐ น. ๑๖ ส.ค.๖๕/๑๔.๐๓ น.

\*\*\*สำนักงานทรัพยากรน้ำภาคที่เกี่ยวข้องได้ดำเนินการแจ้งอาสาสมัครและเครือข่าย รวมถึงหน่วยงานที่เกี่ยวข้องในพื้นที่เสี่ยงภัยแล้ว

๑๑. พื้นที่ติดตามและเฝ้าระวังสถานการณ์ธรณีพิบัติภัย ณ วันที่ ๑๖ สิงหาคม ๒๕๖๕ (กรมทรัพยากรธรณี)

เนื่องจากในพื้นที่เสี่ยงภัยดินถล่มมีฝนตกหนักต่อเนื่อง ประกอบกับมีพื้นที่ลาดชันปริมาณน้ำฝนที่อาจก่อให้เกิดดินถล่มล่วงหน้าโดยเฉพาะในบริเวณภาคเหนือ จังหวัดแม่ฮ่องสอน เชียงใหม่ เชียงราย พะเยา น่าน แพร่ อุตรดิตถ์ เพชรบูรณ์ ภาคตะวันออก จังหวัดระยอง ตราด ศูนย์ปฏิบัติการธรณีพิบัติภัยจึงได้ทำการเฝ้าระวังและติดตามสถานการณ์ธรณีพิบัติภัย ดินถล่มและน้ำป่าไหลหลากเป็นพิเศษ และจะทำการแจ้งอาสาสมัครเครือข่ายในพื้นที่เสี่ยงภัยต่อไป

๑๒. เหตุการณ์วิกฤตน้ำปัจจุบัน ณ วันที่ ๑๖ สิงหาคม ๒๕๖๕ [เวลา ๑๕.๐๐ น.(เมื่อวาน) - ๐๘.๐๐ น. (วันนี้)]

ไม่มีสถานการณ์

๑๓. สถานการณ์ภาวะน้ำท่วม และสถานการณ์ฝนแล้ง/ฝนทิ้งช่วง ณ วันที่ ๑๖ สิงหาคม ๒๕๖๕ (ปก.)

อุทกภัย

จากสถานการณ์ร่องมรสุมพาดผ่านประเทศลาวตอนบนเข้าสู่หย่อมความกดอากาศต่ำกำลังแรงบริเวณทะเลจีนใต้ ในขณะที่หย่อมความกดอากาศต่ำปกคลุมประเทศเมียนมาและประเทศลาวตอนบนประกอบกับมรสุมตะวันตกเฉียงใต้พัดปก

กลุ่มทะเลอันดามัน ภาคใต้ และอ่าวไทย ทำให้มีฝนตกหนักถึงหนักมากบางแห่งส่งผลให้เกิดน้ำท่วมฉับพลัน น้ำป่าไหลหลาก น้ำท่วมขัง ในระหว่างวันที่ ๑๕-๑๖ สิงหาคม ๒๕๖๕ เกิดสถานการณ์ในพื้นที่ ๕ จ. (ลำปาง มหาสารคาม ขอนแก่น ศรีสะเกษ สระแก้ว) ๘ อ. ๘ ต. ๙ ม. ประชาชนได้รับผลกระทบ ๑๖ คริวเรือน ปัจจุบันสถานการณ์คลี่คลายแล้วทุกจังหวัด

#### ๑๔. การคาดหมายลักษณะอากาศ ๗ วันข้างหน้า (ระหว่างวันที่ ๑๕ - ๒๑ สิงหาคม ๒๕๖๕)

ในช่วงวันที่ ๑๖ - ๑๗ ส.ค. ๖๕ ร่องมรสุมพาดผ่านภาคเหนือ และภาคตะวันออกเฉียงเหนือตอนบน เข้าสู่หย่อมความกดอากาศต่ำที่ปกคลุมบริเวณประเทศเวียดนามตอนบน ประกอบกับมรสุมตะวันตกเฉียงใต้พัดปกคลุมทะเลอันดามัน ภาคใต้ และอ่าวไทย ทำให้มีฝนตกหนักบางแห่งในภาคเหนือ ภาคตะวันออกเฉียงเหนือ ภาคกลาง รวมทั้งกรุงเทพมหานครและปริมณฑล และภาคตะวันออก ส่วนในช่วงวันที่ ๑๘ - ๑๙ ส.ค. ๖๕ ร่องมรสุมจะเลื่อนขึ้นไปพาดผ่านบริเวณประเทศเมียนมา ประเทศลาวตอนบน และประเทศเวียดนามตอนบน เข้าสู่หย่อมความกดอากาศต่ำที่ปกคลุมบริเวณทะเลจีนใต้ตอนบน ประกอบกับมรสุมตะวันตกเฉียงใต้ยังคงพัดปกคลุมทะเลอันดามัน ภาคใต้ และอ่าวไทย ทำให้ประเทศไทยมีฝนลดลง แต่ยังคงมีฝนตกหนักบางแห่งในภาคตะวันออกเฉียงเหนือ และภาคตะวันออก หลังจากนั้นในช่วงวันที่ ๒๐ - ๒๑ ส.ค. ๖๕ ร่องมรสุมจะเลื่อนลงมาพาดผ่านภาคเหนือ และภาคตะวันออกเฉียงเหนือ เข้าสู่หย่อมความกดอากาศต่ำที่ปกคลุมบริเวณทะเลจีนใต้ตอนกลาง ประกอบกับมรสุมตะวันตกเฉียงใต้ที่พัดปกคลุมทะเลอันดามัน ประเทศไทย และอ่าวไทยมีกำลังแรงขึ้น ทำให้ประเทศไทยจะมีฝนเพิ่มขึ้น และมีฝนตกหนักถึงหนักมากบางแห่งในภาคเหนือ ภาคตะวันออกเฉียงเหนือ ภาคกลาง รวมทั้งกรุงเทพมหานครและปริมณฑล ภาคตะวันออก และภาคใต้

สำหรับคลื่นลมบริเวณทะเลอันดามันและอ่าวไทยในช่วงวันที่ ๑๕ - ๑๙ ส.ค. ๖๕ บริเวณทะเลอันดามันและอ่าวไทยมีคลื่นสูงประมาณ ๑ เมตร บริเวณที่มีฝนฟ้าคะนองคลื่นสูงมากกว่า ๑ เมตร ส่วนในช่วงวันที่ ๒๐ - ๒๑ ส.ค. ๖๕ คลื่นลมบริเวณทะเลอันดามันและอ่าวไทยจะมีกำลังแรงขึ้น โดยบริเวณทะเลอันดามันตอนบนและอ่าวไทยตอนบนมีคลื่นสูง ๑ - ๒ เมตร บริเวณที่มีฝนฟ้าคะนองคลื่นสูงมากกว่า ๒ เมตร ส่วนบริเวณทะเลอันดามันตอนล่างและอ่าวไทยตอนล่าง ทะเลมีคลื่นสูงประมาณ ๑ เมตร บริเวณที่มีฝนฟ้าคะนองคลื่นสูง ๑ - ๒ เมตร

#### ๑๕. ความช่วยเหลือภัยแล้งสะสมของกรมทรัพยากรน้ำ

ความช่วยเหลือในพื้นที่ประสบปัญหาภัยแล้ง ตั้งแต่วันที่ ๑ ตุลาคม ๒๕๖๔ - ๑๕ สิงหาคม ๒๕๖๕

หน่วยงาน	จังหวัด	ปริมาณการ สูบน้ำ (ลบ.ม.)	ปริมาณการ แจกจ่ายน้ำสะอาด (ลิตร)	น้ำดื่ม บรรจุขวด (ขวด)	ประโยชน์ที่ได้รับ		
					อุปโภค-บริโภค		พื้นที่เกษตร (ไร่)
					ครัวเรือน	ประชากร	
ภาค ๑	ลำปาง	๔๐๘,๐๐๐	๒,๒๓๗,๐๒๐	๗,๙๔๐	๑๖๗,๖๗๘	๔๔๗,๘๕๒	๒,๑๐๐
	ลำพูน	๓๕๒,๕๐๐	-	-	-	-	๑,๐๐๐
	เชียงใหม่	-	๑๖๔,๕๑๑	๖๐๐	๒๑,๒๐๑	๘๗,๖๗๕	-
	แม่ฮ่องสอน	-	๑๖๒,๑๘๐	-	๙,๒๔๘	๖๐,๙๘๖	-
	เชียงราย	๒๐๑,๘๐๐	๔๘๐,๘๗๑	๙๖๐	๕๗,๖๗๑	๑๗๙,๒๗๗	-
	กำแพงเพชร	-	๑๕๙,๗๐๕	-	๔๔,๑๒๕	๑๗๙,๓๑๐	-
ภาค ๒	นครสวรรค์	๑,๗๖๙,๐๔๐	๓๖,๐๐๐	-	๑,๔๗๔	๑,๖๐๐	๑,๙๐๐
	เพชรบูรณ์	๒๑๗,๐๘๐	-	-	๔๗๗	-	๘๐๐
	สระบุรี	-	๙๖,๐๐๐	-	-	๓๐๐	-
ภาค ๓	อุดรธานี	๓,๔๙๖,๖๐๐	๑๓๒,๐๐๐	-	๕,๕๐๕	๑๗,๗๔๙	๑,๒๗๐
	เลย	๔๘,๐๐๐	-	-	๔๔๕	๑,๓๗๗	๒,๐๐๐
	สกลนคร	๑,๐๖๗,๐๐๐	-	-	๑๓๕	๑๓๕	๖,๕๐๐
ภาค ๔	ขอนแก่น	๑,๔๖๙,๘๘๐	-	-	๒,๕๔๓	๙,๖๗๓	-
	มหาสารคาม	๔๗๖,๑๘๐	-	-	๑,๗๒๐	๕,๕๕๙	-
ภาค ๕	นครราชสีมา	๑,๒๘๓,๐๐๐	-	-	๔,๒๒๖	๑๕,๘๔๑	๔,๘๐๐
	ศรีสะเกษ	๔๒,๐๐๐	-	-	๔๙	๒๔๔	-
	บุรีรัมย์	๓๐๐,๐๐๐	-	-	๑,๐๓๕	๔,๐๙๕	-
ภาค ๖	ปราจีนบุรี	๑,๘๐๘,๐๐๐	-	-	๒,๐๕๐	๖,๒๕๐	๑,๕๘๐

	จันทบุรี	๓,๓๕๘,๘๐๐	-	-	๓,๒๘๗	๗,๗๑๖	๕,๑๒๒
	ระยอง	๗๗,๖๐๐	-	-	๒๖๙	๕๒๘	๕๘๐
	สระแก้ว	๙๖๙,๖๐๐	-	-	๑๖,๙๑๐	๕๐,๐๐๐	-
ภาค ๗	กาญจนบุรี	๑๒,๙๖๐	-	-	๑๐	๓๐	๕๐๐
	ราชบุรี	๖๘,๐๔๐	-	-	๙๐	๑๖๘	-
ภาค ๘	นครศรีธรรมราช	๔๕๓,๖๐๐	-	-	๑,๑๑๕	๓,๓๕๔	๘,๕๕๐
	ยะลา	๒๒๘,๔๒๐	-	-	๖๕๐	๒,๕๐๐	๑,๕๐๐
ภาค ๙	น่าน	-	๔๐,๒๕๐	-	-	๙๕	-
	อุตรดิตถ์	๑๙๖,๙๖๐	๓๔๑,๖๕๐	๑,๐๐๘	๓,๕๐๖	๑๐,๓๓๓	-
	พิษณุโลก	๑๗๓,๗๖๐	-	๗,๙๐๐	๙๖	๒,๑๕๐	-
	สุโขทัย	๑๕๙,๐๐๐	-	๖๒๐	๒๐๐	๕๗๐	๒,๐๐๐
	พิจิตร	๕๒,๕๖๐	-	-	๗๐	๓๕๐	-
	แพร่	๓,๕๐๓,๔๔๐	-	-	๑,๑๖๐	๓,๑๑๐	๗,๕๐๐
ภาค ๑๐	สุราษฎร์ธานี	๑,๓๐๘,๘๐๐	๔๖๘,๐๐๐	-	๑๕๐	๖๘๘	๓,๑๐๐
ภาค ๑๑	อำนาจเจริญ	๑๘๘,๙๐๐	-	-	๓,๔๐๑	๙,๐๑๑	๘๓
	ยโสธร	๓๔,๓๒๐	-	-	๕๒๓	๑,๗๐๐	๒๐
	อุบลราชธานี	๕๑,๒๐๐	-	-	๘๖๑	๓,๔๐๐	๒๐
	๓๕ จังหวัด	๒๓๗๗๗๐๔๐	๔๓๑๘๑๘๗	๑๙๐๒๘	๓๕๑๘๘๐	๑๑๑๓๖๒๖	๕๐,๙๒๕

กระทรวงทรัพยากรธรรมชาติและสิ่งแวดล้อม  
วันที่ ๑๕ สิงหาคม ๒๕๖๔

๑. กรม ทรัพยากรน้ำ สำนักงาน ทรัพยากรน้ำภาค ๗
๒. กิจกรรมที่ดำเนินการ ติดตั้งเครื่องสูบน้ำ ขนาด ๑๒ นิ้ว จำนวน ๑ เครื่อง เพื่อช่วยเหลือพื้นที่ประสบปัญหาน้ำท่วมขัง  
พื้นที่การเกษตร ณ หมู่ที่ ๒ ตำบลยั้งทะลาย อำเภ่อู่ทอง จังหวัดสุพรรณบุรี
๓. ประโยชน์ที่ได้รับ ๑,๘๐๐ ไร่ -            ลิตร  
          ๓๐๕ ครัวเรือน -            คน



ข้อมูลจาก [www.dwr.go.th](http://www.dwr.go.th)



กระทรวงทรัพยากรธรรมชาติและสิ่งแวดล้อม  
วันที่ ๑๕ สิงหาคม ๒๕๖๔

๑. กรม ทรัพยากรน้ำ สำนักงาน ทรัพยากรน้ำภาค ๙
๒. กิจกรรมที่ดำเนินการ สนับสนุนน้ำดื่มบรรจุขวด ขนาด ๖๐๐ มิลลิลิตร จำนวน ๒,๐๐๐ ขวด ให้กับสำนักงาน ทรัพยากรธรรมชาติและสิ่งแวดล้อมจังหวัดน่าน เพื่อนำไปช่วยเหลือผู้ประสบอุทกภัยในพื้นที่จังหวัดน่านจากเหตุ พายุมู่หลาน
๓. ประโยชน์ที่ได้รับ \_\_\_\_\_ - \_\_\_\_\_ ไร่ \_\_\_\_\_ - \_\_\_\_\_ ลิตร  
\_\_\_\_\_ - \_\_\_\_\_ ครัวเรือน \_\_\_\_\_ - \_\_\_\_\_ คน



ข้อมูลจาก [www.dwr.go.th](http://www.dwr.go.th)

จึงเรียนมาเพื่อโปรดทราบ

นายภาตล ถาวรฤชรัตน์  
อธิบดีกรมทรัพยากรน้ำ  
ประธานคณะกรรมการศูนย์ปฏิบัติการ  
ทรัพยากรธรรมชาติและสิ่งแวดล้อม (ด้านทรัพยากรน้ำ)