

สรุปสถานการณ์น้ำของประเทศ วันที่ ๑๖ มีนาคม ๒๕๖๐

๑. **ฝน** การคาดการณ์ปริมาณฝน (มิลลิเมตร) เดือน มีนาคม เมษายน และพฤษภาคม ๒๕๖๐ เปรียบเทียบกับค่าปกติ [ค่าปกติ = ค่าเฉลี่ยฝนในคาบ ๓๐ ปี (๒๕๒๔ - ๒๕๕๓)] มีรายละเอียดตามตาราง/

ภาค/เดือน (ปริมาณฝนคาดการณ์)	มีนาคม ๒๕๖๐		เมษายน ๒๕๖๐		พฤษภาคม ๒๕๖๐	
	ค่าประมาณ (มม.)	ความหมาย	ค่าประมาณ (มม.)	ความหมาย	ค่าประมาณ (มม.)	ความหมาย
เหนือ	๓๐ - ๕๐ มม.	สูงกว่าค่าปกติเล็กน้อย	๗๐ - ๑๐๐ มม.	สูงกว่าค่าปกติเล็กน้อย	๑๖๐ - ๒๐๐ มม.	ใกล้เคียงค่าปกติ
ตะวันออกเฉียงเหนือ	๕๐ - ๖๐ มม.	สูงกว่าค่าปกติเล็กน้อย	๘๐ - ๑๑๐ มม.	สูงกว่าค่าปกติเล็กน้อย	๑๗๐ - ๒๒๐ มม.	ใกล้เคียงค่าปกติ
กลาง	๕๐ - ๖๐ มม.	สูงกว่าค่าปกติเล็กน้อย	๘๐ - ๑๑๐ มม.	สูงกว่าค่าปกติเล็กน้อย	๑๕๐ - ๑๙๐ มม.	ใกล้เคียงค่าปกติ
ตะวันออกเฉียงเหนือ	๖๐ - ๙๐ มม.	สูงกว่าค่าปกติเล็กน้อย	๑๐๐ - ๑๔๐ มม.	สูงกว่าค่าปกติเล็กน้อย	๒๐๐ - ๒๕๐ มม.	ใกล้เคียงค่าปกติ
ภาคใต้ฝั่งตะวันออก	๗๐ - ๑๐๐ มม.	สูงกว่าค่าปกติเล็กน้อย	๗๐ - ๑๐๐ มม.	สูงกว่าค่าปกติเล็กน้อย	๑๒๐ - ๑๖๐ มม.	ใกล้เคียงค่าปกติ
ภาคใต้ฝั่งตะวันตก	๙๐ - ๑๒๐ มม.	สูงกว่าค่าปกติเล็กน้อย	๑๖๐ - ๒๐๐ มม.	สูงกว่าค่าปกติเล็กน้อย	๑๘๐ - ๒๓๐ มม.	ใกล้เคียงค่าปกติ
กรุงเทพฯ และปริมณฑล	๕๐ - ๖๐ มม.	สูงกว่าค่าปกติเล็กน้อย	๙๐ - ๑๒๐ มม.	สูงกว่าค่าปกติเล็กน้อย	๒๒๐ - ๒๗๐ มม.	ใกล้เคียงค่าปกติ

ที่มาข้อมูล : กรมอุตุนิยมวิทยา พยากรณ์อากาศ ๓ เดือน (http://www.tmd.go.th/month_forecast.php)

ปริมาณฝน ณ วันที่ ๑๕ มีนาคม ๒๕๖๐	หน่วย	เหนือ	กลาง	ต.เฉียงเหนือ	ตะวันออก	ตะวันตก	ใต้	ทั้งประเทศ
ฝนสูงสุด ๒๔ ชม.	มม.		๑๗.๐	๑.๒				๑๗.๐
สถานีอุตุนิยมวิทยา		ไม่มีฝน	ปทุมธานี สกข.	อุบลราชธานี (ศูนย์ฯ)	ไม่มีฝน	ไม่มีฝน	ไม่มีฝน	ปทุมธานี สกข.
ฝนสะสมปี ๕๙	มม.	๔๔.๙ } -๔.๑	๕๒.๓ } -๒๕.๘	๓๒.๒ } -๒.๑	๗๘.๑ } -๖.๖	๓๓.๘ } + ๐.๐	๑๓๘.๗ } + ๔๘๖.๐	๖๘.๗ } + ๑๐๖.๐
ฝนสะสมปี ๖๐	มม.	๔๐.๘ } -๑๐%	๒๖.๕ } -๙๗%	๓๐.๑ } -๗.๐%	๗๑.๔ } -๙%	๓๓.๘ } + ๐%	๒๒๔.๗ } + ๗๘%	๑๗๔.๗ } + ๖๑%
ฝนสะสม ๓๐ ปี	มม.	๒๗.๗	๓๕.๓	๔๓.๕	๗๓.๗	๓๒.๘	๑๓๑.๙	๕๙.๘

ที่มาข้อมูล : กรมอุตุนิยมวิทยา สรุปลักษณะอากาศรายวัน (<http://www.tmd.go.th/climate/climate.php>)

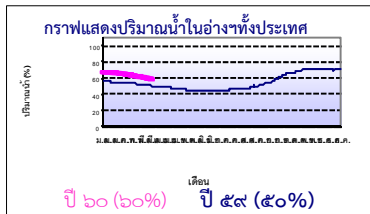
ปริมาณฝนสูงสุด ๒๔ ชม.เพิ่มเติม กรมอุตุนิยมวิทยาได้รายงานเพิ่มเติมโดยการบันทึกของเจ้าหน้าที่เป็นรายวัน ณ เวลา ๐๗.๐๐ น.ของวันนี้ ปริมาณฝนสูงสุดวันนี้เท่ากับ ๒๑.๐ มม. ที่ อ.โขงเจียม จ.อุบลราชธานี

๒. น้ำในอ่างเก็บน้ำขนาดใหญ่



ปริมาณน้ำในอ่าง	หน่วย	เหนือ	กลาง	ต.เฉียงเหนือ	ตะวันออก	ตะวันตก	ใต้	ทั้งประเทศ
น้ำในอ่างปี ๕๙	ล้าน(ลบ.ม) %	๙,๑๘๒ ๓๗%	๔๕๙ ๓๔%	๒,๙๑๒ ๓๕%	๕๗๖ ๓๘%	๑๖,๘๕๒ ๖๓%	๕,๖๖๖ ๖๙%	๓๕,๒๑๑ ๕๐%
น้ำในอ่างปี ๖๐ ๑๕ มี.ค. ๖๐	ล้าน(ลบ.ม) %	๑๒,๗๘๔ } +๕% ๕๒%	๗๔๔ } +๒๑% ๕๕%	๔,๑๑๗ } +๑๔% ๔๔%	๗๓๖ } +๑๑% ๔๔%	๑๘,๐๔๖ } +๕% ๖๘%	๖,๓๖๑ } +๙% ๗๘%	๔๒,๘๘๓ } +๑๐% ๖๐%
น้ำในอ่างปี ๕๘ ๑๕ มี.ค. ๕๘	ล้าน(ลบ.ม) %	๑๓,๔๗๐ } -๕% ๕๗%	๔๒๒ } +๑๙% ๓๖%	๓,๓๘๓ } +๕% ๔๔%	๑๘๐ } +๒๗% ๒๒%	๑๘,๗๕๓ } -๒% ๗๐%	๔,๙๒๑ } +๘% ๖๐%	๔๑,๑๒๙ } +๐% ๖๐%

ที่มาข้อมูล : กรมชลประทาน ตารางสรุปข้อมูลอ่างขนาดใหญ่ทั่วประเทศ (http://water.rid.go.th/flood/flood/res_table.htm)



หมายเหตุ ๑. อ่างที่มีปริมาณน้ำต่ำกว่า ๕๐% ของความจุมี ๑๕ อ่าง คือ ๑.ลำตะคอง (๒๘%) ๒.คลองสิียด (๒๙%) ๓.แม่แก้ว (๒๙%) ๔.น้ำพอง (๓๔%) ๕.ลำปาว (๓๕%) ๖.ลำแซะ (๓๖%) ๗.น้ำอูน (๓๘%) ๘.ลำพระเพลิง (๔๒%) ๙.มูลบน (๔๓%) ๑๐.ภูมีพล (๔๖%) ๑๑.แก่งกระจาน (๔๗%) ๑๒.ลำน้ำร่อง (๔๗%) ๑๓.ประแสร์ (๔๗%) ๑๔.ป่าสัก (๔๘%) และ ๑๕.ปราณบุรี (๔๙%)

๒. อ่างที่มีปริมาณน้ำเก็บกักตั้งแต่ ๘๐% ของความจุ มี ๓ อ่าง ได้แก่ ๑.กระเสียว (๘๒%) ๒.รัชชประภา (๘๕%) และ ๓.กวีคอกหมา (๘๖%)

๓. สรุปสถานการณ์น้ำในแม่น้ำและลุ่มน้ำสำคัญ

กรมชลประทาน : (<http://www.rid.go.th/๒๐๑๙/>)

- **สรุปสถานการณ์น้ำท่าทั่วประเทศ** (ศูนย์ประมวลวิเคราะห์สถานการณ์น้ำ: สรุปสถานการณ์น้ำประจำวัน) (๑๕ มี.ค.) : **สถานการณ์น้ำท่าที่อยู่ในเกณฑ์น้ำน้อย** ได้แก่ สถานี P.๑ จ.เชียงใหม่ สถานี P.๑A จ.กำแพงเพชร, สถานี P.๑๗ จ.นครสวรรค์, สถานี W.๔A จ.ตาก, สถานี Y.๑ C จ.แพร่, สถานี N.๑ จ.น่าน, สถานี Kgt.๑๐ จ.สระแก้ว, สถานี M.๙ จ.ศรีสะเกษ, สถานี M.๖A จ.บุรีรัมย์, สถานี M.๗ จ.อุบลราชธานี, สถานี Kgt.๓ จ.ปราจีนบุรี และสถานี X.๑๕๘ จ.ชุมพร และสถานี X.๑๙๔A จ.นราธิวาส **สถานการณ์น้ำท่าที่อยู่ในเกณฑ์ปกติ** ได้แก่ สถานี Y.๑๖ จ.พิษณุโลก, สถานี N.๕A จ.พิษณุโลก, สถานี N.๖๗ จ.นครสวรรค์ และสถานี X.๓๗A จ.สุราษฎร์ธานี **แนวโน้มระดับน้ำ** แม่น้ำวัง แม่น้ำยม แม่น้ำน่าน แม่น้ำพระสขิง แม่น้ำท่าเสา แม่น้ำตาปี และแม่น้ำโขง-กลก มีแนวโน้มระดับน้ำลดลง แม่น้ำมูล แม่น้ำบางปะกง มีแนวโน้มระดับน้ำทรงตัว แม่น้ำปิง มีแนวโน้มระดับน้ำเพิ่มขึ้น

กรมทรัพยากรน้ำ : (<http://www.dwr.go.th/home>)

สำนักวิจัย พัฒนา และอุทกวิทยา (<http://division.dwr.go.th/brdh/>)

- ระบบปฏิบัติการเฝ้าระวัง และเตือนภัยล่วงหน้า น้ำหลาก - ดินถล่ม (Early Warning) ณ วันที่ ๑๕ มี.ค. ๖๐ : - ไม่มีการเตือนภัย -
- สถานการณ์น้ำในแม่น้ำโขง (MRC: Mekong River Commission) ณ วันที่ ๑๕ มี.ค. ๖๐ ที่สถานีเชียงแสน เชียงคน ทนงคยา นครพนม มุกดาหาร และโขงเจียม วัดระดับน้ำได้ ๓.๓๔, ๖.๓๒, ๓.๐๐, ๒.๒๗, ๒.๖๔ และ ๒.๙๘ เมตร ตามลำดับ เปรียบเทียบกับปกติ มีค่าเท่ากับ -๙.๖๖, -๙.๖๘, -๙.๒๐, -๑๐.๒๓, -๙.๓๖ และ -๑๑.๕๒ เมตร ตามลำดับ **แนวโน้มระดับน้ำท่า** สถานีเชียงคน และหนองคาย มีแนวโน้มระดับน้ำเพิ่มขึ้น สถานีเชียงแสน นครพนม มุกดาหาร และโขงเจียม มีแนวโน้มระดับน้ำลดลง

ศูนย์ป้องกันวิกฤติน้ำ (<http://mekhala.dwr.go.th/main/>) และ **line:รายงานสถานการณ์น้ำ** : ระบบติดตามและเฝ้าระวังสถานการณ์น้ำ ประกอบด้วย

- โครงการสำรวจติดตั้งระบบตรวจวัดสถานภาพน้ำทางไกลอัตโนมัติ (ในลุ่มน้ำ) ได้แก่
- สถานการณ์น้ำของสถานีโทรมาตรลุ่มน้ำเจ้าพระยา (ณ วันที่ ๑๕ มี.ค.๖๐) ลุ่มน้ำเจ้าพระยา ปัจจุบันสถานการณ์น้ำในลำน้ำโดยทั่วไปยังคงอยู่ในภาวะปกติ (ระดับน้ำต่ำกว่าระดับตลิ่งต่ำสุด) แต่มีบางพื้นที่มีระดับน้ำลดลงกว่าเมื่อวาน

- สถานการณ์น้ำของสถานีโทรมาตรลุ่มน้ำยม-น่าน (ณ วันที่ ๑๕ มี.ค.๖๐) ลุ่มน้ำยม-น่าน ปัจจุบันสถานการณ์น้ำในลำน้ำโดยทั่วไปยังคงอยู่ในภาวะปกติ (ระดับน้ำต่ำกว่าระดับตลิ่งต่ำสุด) ระดับน้ำในลำน้ำยมและลำน้ำน่าน ส่วนใหญ่มีแนวโน้มทรงตัว
- สถานการณ์น้ำของสถานีโทรมาตรลุ่มน้ำบางปะกง-ปราจีนบุรี (ณ วันที่ ๑๕ มี.ค.๖๐) ลุ่มน้ำบางปะกง ปัจจุบันสถานการณ์น้ำในลำน้ำโดยทั่วไปยังคงอยู่ในภาวะปกติ (ระดับน้ำต่ำกว่าระดับตลิ่งต่ำสุด) ระดับน้ำในลำน้ำส่วนใหญ่มีแนวโน้มลดลง
- สถานการณ์น้ำของสถานีโทรมาตรลุ่มน้ำโขง ซี มูล (ณ วันที่ ๑๕ มี.ค.๖๐) ลุ่มน้ำโขง ซี มูล ปัจจุบันสถานการณ์น้ำในลำน้ำโดยทั่วไปยังคงอยู่ในภาวะปกติ (ระดับน้ำต่ำกว่าระดับตลิ่งต่ำสุด) ระดับน้ำในลำน้ำส่วนใหญ่มีแนวโน้มเพิ่มขึ้น
- สถานการณ์น้ำของสถานีโทรมาตรลุ่มน้ำทะเลสาบสงขลา (ณ วันที่ ๑๕ มี.ค.๖๐) ลุ่มน้ำทะเลสาบสงขลา ปัจจุบันสถานการณ์น้ำในลำน้ำโดยทั่วไปยังคงอยู่ในภาวะปกติ (ระดับน้ำต่ำกว่าระดับตลิ่งต่ำสุด) ระดับน้ำในลำน้ำส่วนใหญ่มีแนวโน้มลดลง/ทรงตัว
- โครงการจัดตั้งศูนย์ปฏิบัติการและข้อมูลเพื่อการบริหารจัดการทรัพยากรน้ำ ได้แก่
- สถานการณ์น้ำจากการเชื่อมโยงสัญญาณภาพจากกล้อง CCTV ณ วันที่ ๑๕ มี.ค.๖๐ : สถานการณ์น้ำทั่วไปอยู่ในเกณฑ์ปกติ แต่มีสถานีที่อยู่ในเกณฑ์เฝ้าระวังน้ำแล้ง ได้แก่ สถานีสะพานพระเมรุมา อ.เมือง จ.สุโขทัย (ลุ่มน้ำยม)

๔. พายุหมุน (อุตุนิยมวิทยา) – ไม่มี -

๕. สถานการณ์น้ำ สถานการณ์วิกฤติน้ำ (ข่าว) – ไม่มีเหตุการณ์ -

๖. คาดการณ์สภาพอากาศ ๗ วัน (กรมอุตุนิยมวิทยา) ในช่วงวันที่ ๑๖-๑๙ มี.ค. ประเทศไทยตอนบนจะมีอากาศร้อนน้อยลงแต่จะมีพายุฤดูร้อนเกิดขึ้น โดยมีลักษณะของพายุฝนฟ้าคะนอง ลมกระโชกแรงและลูกเห็บตกบางแห่งบริเวณภาคเหนือ ภาคตะวันออกเฉียงเหนือ ภาคตะวันออก และภาคกลาง สำหรับภาคใต้ จะมีฝนฟ้าคะนองบางแห่ง ส่วนในช่วงวันที่ ๒๐-๒๑ มี.ค. ประเทศไทยตอนบนจะมีพายุฤดูร้อนลดลงและอุณหภูมิจะกลับมาสูงขึ้น ส่วนภาคใต้ยังคงมีฝนได้ในระยะนี้

๗. พื้นที่ที่ควรเฝ้าระวังเดือนกุมภาพันธ์ (น้ำท่วม ภัยแล้ง) NASA (๒๔ ชั่วโมง): รายงานพื้นที่ที่อาจเกิดน้ำท่วม (๑๕ มี.ค.) ได้แก่ ภาคตะวันออก คือ จ.สระแก้ว

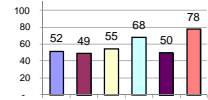
รายงานสรุปสภาพน้ำในอ่างเก็บน้ำขนาดใหญ่และขนาดกลาง

รายงานสถานการณ์ ณ วันที่ 15 มีนาคม 2560

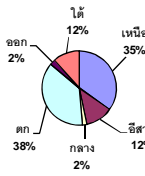
ปริมาณน้ำในอ่างที่ใช้การได้ในสัปดาห์นี้ + มากกว่า / - น้อยกว่า สัปดาห์ก่อน **720.43** ล้าน ลบ.ม.

สถานการณ์ปริมาณน้ำในอ่างเก็บน้ำที่ใช้ในทุกกิจกรรมทั่วประเทศ มากกว่าปริมาณน้ำที่ไหลเข้าอ่าง เนื่องด้วยเก็บสัปดาห์ที่ผ่านมา ครัวเรือนอย่างระมัดระวัง

% ปริมาณน้ำรวมแต่ละภาคปัจจุบัน



ปริมาณน้ำรวมทั้งประเทศ
70,921 ล้านลบ.ม. (100%)



เปรียบเทียบปริมาณน้ำรวม
ในประเทศปัจจุบัน
กับปี 60 และ ปี 59

วันที่ 15 มีนาคม 2560 เท่ากับ

42,883 ล้าน ลบ.ม. หรือ เท่ากับ

60%

วันที่ 15 มีนาคม 2559 เท่ากับ

35,721 ล้าน ลบ.ม. หรือ เท่ากับ

50%

ภาค	สถานการณ์ปริมาณน้ำในอ่าง				ปริมาณน้ำ เปลี่ยนแปลง (ล้าน ม.³)	สถานะ
	ลดลง (แห่ง)	คงที่ (แห่ง)	เพิ่มขึ้น (แห่ง)	รวม (แห่ง)		
ภาคเหนือ	6	1	-	7	-283.00	ปริมาณน้ำในอ่างเก็บน้ำลดลง
ภาคตะวันออกเฉียงเหนือ	11	-	1	12	-159.00	ปริมาณน้ำในอ่างเก็บน้ำลดลง
ภาคกลาง	2	1	-	3	-46.00	ปริมาณน้ำในอ่างเก็บน้ำลดลง
ภาคตะวันออก	2	-	-	2	-140.00	ปริมาณน้ำในอ่างเก็บน้ำลดลง
ภาคตะวันออก	10	-	-	10	-35.43	ปริมาณน้ำในอ่างเก็บน้ำลดลง
ภาคใต้	4	-	-	4	-57.00	ปริมาณน้ำในอ่างเก็บน้ำลดลง
รวมทั้งประเทศ	35	2	1	38	-720.43	ปริมาณน้ำในอ่างเก็บน้ำลดลง

สรุปสถานการณ์ปริมาณน้ำในอ่างน้ำ

คงที่	2	อ่าง
ลดลง	35	อ่าง
เพิ่มขึ้น	1	อ่าง

ภาค	อ่างเก็บน้ำ	ความจุที่ใช้งาน รณ. (ล้าน ม.³)	ปริมาณน้ำที่ใช้งาน ไม่ได้ (ล้าน ม.³)	ใช้การ ได้จริง (ล้าน ม.³)	ปริมาณน้ำรวม วันที่ 15 มีนาคม 2559 (ล้าน ม.³)	%	ปัจจุบัน วันที่ 15 มีนาคม 2560				สัปดาห์ก่อน วันที่ 9 มีนาคม 2560				ปริมาณน้ำ + เพิ่มขึ้น - ลดลง (ล้าน ม.³)	สถานการณ์ ในอ่าง
							ปริมาณรวม (ล้าน ม.³)	%	ปริมาณน้ำใช้การได้จริง (ล้าน ม.³)	%	ปริมาณรวม (ล้าน ม.³)	%	ปริมาณน้ำใช้การได้จริง (ล้าน ม.³)	%		
ภาคเหนือ (7)																
ภูมิพล (2)	ตาก	13,462	3,800	9,662	4,533	34%	6,254	46%	2,454	18%	6,324	47%	2,524	19%	-70.00	ลดลง
สิริกิติ์ (2)	อุดรธานี	9,510	2,850	6,660	4,199	44%	5,614	59%	2,764	29%	5,776	61%	2,926	31%	-162.00	ลดลง
แม่ต๋ำ	เชียงใหม่	265	12	253	53	20%	145	55%	133	50%	152	57%	140	53%	-7.00	ลดลง
แม่กวาง	เชียงใหม่	263	14	249	29	11%	77	29%	63	24%	83	32%	69	26%	-6.00	ลดลง
กิ่วลม	ลำปาง	106	3	103	27	25%	61	58%	58	55%	67	63%	64	60%	-6.00	ลดลง
กิ่วตอง	ลำปาง	170	6	164	22	13%	147	86%	141	83%	147	86%	141	83%	-	คงที่
แควน้อย	พิษณุโลก	939	43	896	319	34%	486	52%	443	47%	518	55%	475	51%	-32.00	ลดลง
รวมภาคเหนือ	34.85%	24,715	6,728	17,987	9,182	37%	12,784	52%	6,056	25%	13,067	53%	6,339	26%	-283.00	ลดลง
ภาคตะวันออกเฉียงเหนือ (12)																
ห้วยหลวง	อุดรธานี	136	7	129	23	17%	73	54%	66	49%	74	54%	67	49%	-1.00	ลดลง
น้ำจืด	สกลนคร	520	45	475	156	30%	198	38%	153	29%	205	39%	160	31%	-7.00	ลดลง
น้ำพุ (2)	สกลนคร	165	8	157	59	36%	56	34%	48	29%	55	33%	47	28%	1.00	เพิ่มขึ้น
จุฬารัตน์ (2)	ชัยภูมิ	164	37	127	60	37%	84	51%	47	29%	92	56%	55	34%	-8.00	ลดลง
อุบลรัตน์ (2)	ขอนแก่น	2,431	581	1,850	617	25%	1,388	57%	807	33%	1,446	59%	865	36%	-58.00	ลดลง
ลำปาว	กาฬสินธุ์	1,980	100	1,880	542	27%	688	35%	588	30%	727	37%	627	32%	-39.00	ลดลง
ลำตะคอง	นครราชสีมา	314	22	292	98	31%	89	28%	67	21%	92	29%	70	22%	-3.00	ลดลง
ลำพระเพลิง	นครราชสีมา	155	1	154	63	41%	65	42%	64	41%	66	43%	65	42%	-1.00	ลดลง
มูลขาม	นครราชสีมา	141	7	134	41	29%	61	43%	54	38%	62	44%	55	39%	-1.00	ลดลง
ลำน้ำพระยา	นครราชสีมา	275	7	268	83	30%	99	36%	92	33%	103	37%	96	35%	-4.00	ลดลง
ลำน้ำรอง	บุรีรัมย์	121	3	118	62	51%	57	47%	54	45%	58	48%	55	45%	-1.00	ลดลง
สิรินธร (2)	อุบลราชธานี	1,966	831	1,135	1,108	56%	1,259	64%	428	22%	1,296	66%	465	24%	-37.00	ลดลง
รวมภาคตะวันออกเฉียงเหนือ	11.80%	8,369	1,649	6,720	2,912	35%	4,117	49%	2,468	29%	4,277	51%	2,627	31%	-159.00	ลดลง
ภาคกลาง (3)																
ปาล์มชลสิทธิ์	ลพบุรี	960	3	957	357	37%	462	48%	459	48%	498	52%	495	52%	-36.00	ลดลง
ห้วยเสลา	อุทัยธานี	160	17	143	47	29%	85	53%	68	43%	85	53%	68	43%	-	คงที่
กระเสียว	สุพรรณบุรี	240	40	200	55	23%	197	82%	157	65%	207	86%	167	70%	-10.00	ลดลง
รวมภาคกลาง	1.92%	1,360	60	1,300	459	34%	744	55%	684	50%	790	58%	730	54%	-46.00	ลดลง
ภาคตะวันออก (2)																
ศรีนครินทร์ (2)	กาญจนบุรี	17,745	10,265	7,480	12,362	70%	13,140	74%	2,875	16%	13,195	74%	2,930	17%	-55.00	ลดลง
วชิราลงกรณ (2)	กาญจนบุรี	8,860	3,012	5,848	4,490	51%	4,906	55%	1,894	21%	4,991	56%	1,979	22%	-85.00	ลดลง
รวมภาคตะวันออก	37.51%	26,605	13,277	13,328	16,852	63%	18,046	68%	4,769	18%	18,186	68%	4,909	18%	-140.00	ลดลง
ภาคตะวันออก (6+4)																
ขุนด่าน	นครนายก	224	5.00	219	98	44%	112	50%	107	48%	118	53%	113	50%	-6.00	ลดลง
คลองสิียด	ฉะเชิงเทรา	420	30.00	390	116	28%	122	29%	92	22%	129	31%	99	24%	-7.00	ลดลง
บางพระ (3)	ชลบุรี	117	12.00	105	33	28%	76	65%	64	55%	77	66%	65	56%	-1.00	ลดลง
หนองปลาไหล (3)	ระยอง	164	13.75	150	134	82%	97	59%	83	51%	100	61%	86	53%	-3.00	ลดลง
ประแสร์ (3)	ระยอง	295	20.00	275	195	66%	139	47%	119	40%	144	49%	124	42%	-5.00	ลดลง
บางพระชั้น (3)	ระยอง	17	0.72	16	9	57%	8	48%	7	43%	8	49%	7.48	45%	-0.27	ลดลง
หนองค้อ (3)	ระยอง	21	1.00	20	5	25%	11	53%	10	48%	12	55%	10.67	50%	-0.41	ลดลง
คลองกาย (3)	ระยอง	79	3.00	76	33	41%	53	67%	50	63%	56	70%	52.59	66%	-2.50	ลดลง
คลองใหญ่ (3)	ระยอง	45	3.00	42	26	57%	24	52%	21	46%	24	53%	21.04	46%	-0.25	ลดลง
นขตบริหารจันทนา	ปราจีนบุรี	295	19.00	276	-	0%	190	64%	171	56%	200	68%	181.00	61%	-10.00	ลดลง
รวมภาคตะวันออก	2.37%	1,678	107	1,570	650	39%	832	50%	725	43%	868	52%	760	45%	-35.43	ลดลง
ภาคใต้ (4)																
แก่งกระจาน	เพชรบุรี	710	65	645	268	38%	331	47%	266	37%	340	48%	275	39%	-9.00	ลดลง
ปราณบุรี	ประจวบคีรีขันธ์	391	18	373	88	23%	190	49%	172	44%	191	49%	173	44%	-1.00	ลดลง
รัชชประภา (2)	สุราษฎร์ธานี	5,639	1,352	4,287	4,349	77%	4,800	85%	3,448	61%	4,843	86%	3,491	62%	-43.00	ลดลง
บางกลาง (2)	ยะลา	1,454	276	1,178	961	66%	1,040	72%	764	53%	1,044	72%	768	53%	-4.00	ลดลง
รวมภาคใต้	11.55%	8,194	1,711	6,483	5,666	69%	6,361	78%	4,650	57%	6,418	78%	4,707	57%	-57.00	ลดลง
รวมทั้งประเทศ	100%(38)	70,921	23,532	47,388	35,721	50%	42,883	60%	19,352	27%	43,605	61%	20,072	28%	-720.43	ลดลง

ที่มาข้อมูล : ตารางสรุปสภาพน้ำในอ่างเก็บน้ำขนาดใหญ่ทั่วประเทศ และตารางสรุปสภาพน้ำในอ่างเก็บน้ำภาคตะวันออก กรมชลประทาน

หมายเหตุ :

- 1) อ่างเก็บน้ำขนาดใหญ่ หมายถึง อ่างเก็บน้ำที่มีความจุตั้งแต่ 100 ล้าน ลบ.ม. ขึ้นไป
- 2) เป็นอ่างเก็บน้ำอยู่ในความรับผิดชอบของกรมชลประทานทั่วประเทศ (10) นอกนั้นอยู่ในความรับผิดชอบของกรมชลประทาน (28)
- 3) เป็นอ่างเก็บน้ำขนาดกลางที่มีความสำคัญต่อการชลประทานและการประปาของลุ่มน้ำชายฝั่งทะเลตะวันออก
- 4) ที่มา : กรมชลประทาน และการไฟฟ้าฝ่ายผลิตแห่งประเทศไทย
- 5) จังหวัดที่มีอ่างเก็บน้ำขนาดใหญ่มีจำนวน 26 จังหวัด ไม่มี 50 จังหวัด

รณ. หมายถึง ระดับเก็บกักของอ่าง



ศูนย์เขื่อนลพบุรี



ศูนย์ป้องกันวิกฤติน้ำ กรมทรัพยากรน้ำ

ลำดับของเขื่อนตามความจุ

- 1.ศรีนครินทร์ 2.ภูมิพล 3.สิริกิติ์ 4.วชิราลงกรณ 5.รัชชประภา
- 6.มูลรัตน 7.สิรินธร 8.บางกลาง 9.ลำปาว 10.ป่าสัก

ลำดับของเขื่อนตามปริมาณน้ำใช้การได้

- 1.ภูมิพล 2.ศรีนครินทร์ 3.สิริกิติ์ 4.วชิราลงกรณ 5.รัชชประภา
- 6.ลำปาว 7.มูลรัตน 8.บางกลาง 9.สิรินธร 10.ป่าสัก