

รายงานสถานการณ์น้ำลุ่มน้ำบางปะกง-ปราจีนบุรี

วันที่ 19 สิงหาคม 2565

1) สภาพภูมิอากาศ (ที่มา : กรมอุตุนิยมวิทยา)

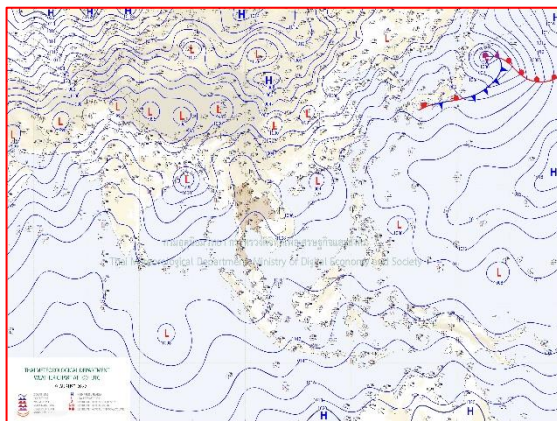
ลักษณะอากาศทั่วไป

พยากรณ์อากาศ 24 ชั่วโมงข้างหน้า มรสุมตะวันตกเฉียงใต้พัดปกคลุมทะเลอันดามัน ประเทศไทย และอ่าวไทย ในขณะที่หย่อมความกดอากาศต่ำปกคลุมบริเวณทะเลจีนใต้ตอนบน ลักษณะเช่นนี้ทำให้ประเทศไทยมีฝนลดลงแต่ยังคงมีฝนตกหนักบางแห่งในภาคตะวันออกเฉียงเหนือ ภาคตะวันออก และภาคใต้ตอนล่าง

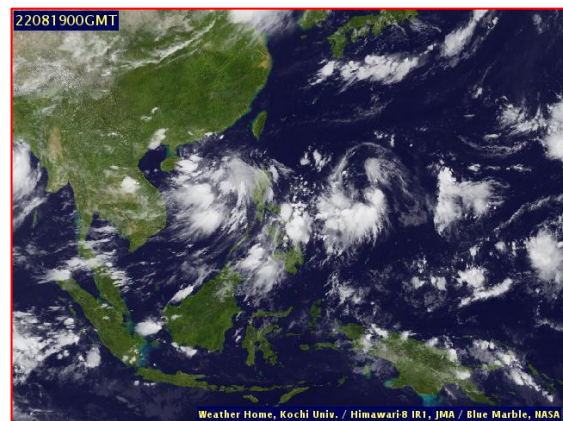
อนึ่ง ในช่วงวันที่ 20-22 สิงหาคม 2565 ร่องมรสุมพาดผ่านภาคเหนือและภาคตะวันออกเฉียงเหนือ ในขณะที่หย่อมความกดอากาศต่ำบริเวณทะเลจีนใต้ตอนบนจะเคลื่อนเข้าสู่แนวร่องมรสุม ประกอบกับมรสุมตะวันตกเฉียงใต้ที่พัดปกคลุมทะเลอันดามัน ประเทศไทย และอ่าวไทย จะมีกำลังแรงขึ้น ทำให้ประเทศไทยจะมีฝนเพิ่มขึ้นและมีฝนตกหนักถึงหนักมากบางแห่งในภาคเหนือ ภาคตะวันออกเฉียงเหนือ ภาคกลางรวมทั้งกรุงเทพมหานครและปริมณฑล ภาคตะวันออก และภาคใต้

สภาพอากาศภาคตะวันออก

มีฝนฟ้าคะนองร้อยละ 60 ของพื้นที่ และมีฝนตกหนักบางแห่ง บริเวณจังหวัดจันทบุรี และตราด อุณหภูมิต่ำสุด 25-28 องศาเซลเซียส อุณหภูมิสูงสุด 31-34 องศาเซลเซียส ลมตะวันตกเฉียงใต้ ความเร็ว 15-30 กม./ชม. ทะเลมีคลื่นสูงประมาณ 1 เมตร บริเวณที่มีฝนฟ้าคะนองคลื่นสูง 1-2 เมตร



แผนที่อากาศวันที่ 19 ส.ค. 65 เวลา 07.00 น.



ภาพถ่ายจากดาวเทียมวันที่ 19 ส.ค. เวลา 07.00 น.

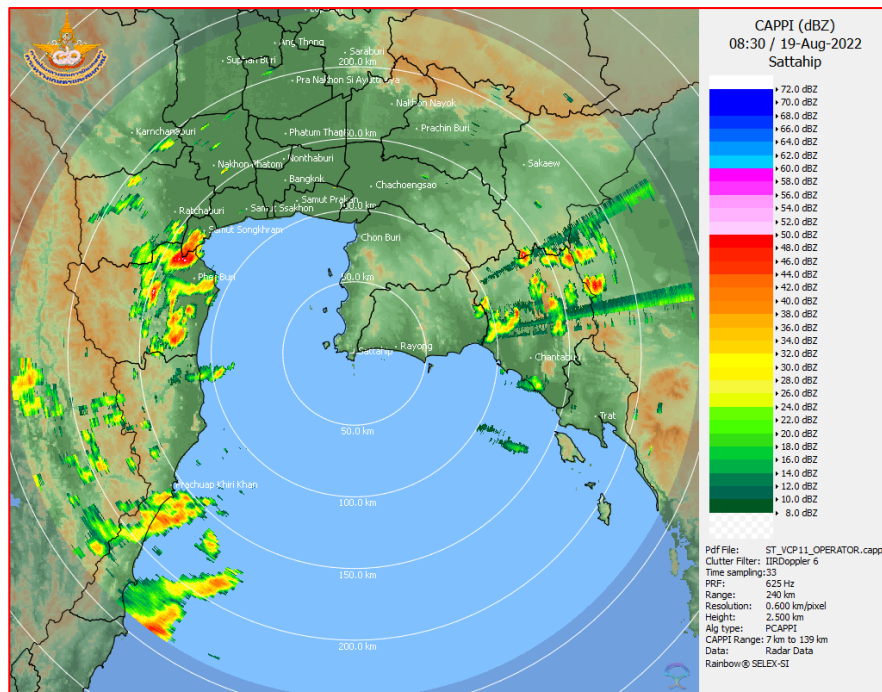
2) สถานการณ์ฝน

จากข้อมูลสถานการณ์ฝนในพื้นที่ลุ่มน้ำบางปะกง-ปราจีนบุรี ของวันที่ 19 สิงหาคม 2565 จากกรมอุตุนิยมวิทยา สถาบันสารสนเทศทรัพยากรน้ำ (องค์การมหาชน) กรมชลประทาน และกรมทรัพยากรน้ำ พบว่า มีฝนตกเล็กน้อยถึงปานกลาง บริเวณจังหวัดนครนายก ฉะเชิงเทรา ปราจีนบุรี สระแก้ว และชลบุรี โดยมีปริมาณฝน 0.1 – 17.4 มม.

ข้อมูลสถานการณ์ฝนในพื้นที่ลุ่มน้ำบางปะกง-ปราจีนบุรี ณ วันที่ 19 สิงหาคม 2565
(ข้อมูลจากกรมอุตุนิยมวิทยา เวลา 07.00 น.)

ลำดับ	พื้นที่	ปริมาณฝน (มม.)
1	อ.เมือง จ.นครนายก	17.4
2	อ.ปากพลี จ.นครนายก	6.5
3	อ.องครักษ์ จ.นครนายก	3.7
4	สนง.เกษตร จ.ฉะเชิงเทรา	3.0
5	สนง.เกษตรบ้านโพธิ์ จ.ฉะเชิงเทรา	6.2
6	อ.สนามชัยเขต จ.ฉะเชิงเทรา	6.1
7	อ.เมือง จ.ปราจีนบุรี	0.3
8	อ.กบินทร์บุรี จ.ปราจีนบุรี	0.1
9	อ.เมือง จ.สระแก้ว	1.2
10	อ.เมือง จ.ชลบุรี	6.8

หมายเหตุ“ฟ” คือ ฝนวัดปริมาณไม่ได้ (ต่ำกว่า 0.1 มิลลิเมตร), “*” คือ “ไม่ได้รับข้อมูล



ภาพเรดาร์ตรวจอากาศ “สถานีสัตหีบ”
ณ วันที่ 19 สิงหาคม 2565 เวลา 15.30 น.
(ที่มา : กรมอุตุนิยมวิทยา)

สถานการณ์น้ำฝน

<p>WRF-ROMS (ThaiGeo), 24-Hour Precipitation, Thailand Model (3x3 km) 19-Aug-2022 07:00 to 20-Aug-2022 07:00 (Bangkok Time)</p> <p>Version: 04.01.C320505.20220403 initial date 19-Aug-2022 07:00 (Bangkok Time)</p>	<p>WRF-ROMS (ThaiGeo), 24-Hour Precipitation, Thailand Model (3x3 km) 20-Aug-2022 07:00 to 21-Aug-2022 07:00 (Bangkok Time)</p> <p>Version: 04.01.C320505.20220403 initial date 19-Aug-2022 07:00 (Bangkok Time)</p>
<p>แผนที่การคาดการณ์น้ำฝนวันที่ 19 ส.ค. 65</p>	<p>แผนที่การคาดการณ์น้ำฝนวันที่ 20 ส.ค. 65</p>
<p>WRF-ROMS (ThaiGeo), 24-Hour Precipitation, Thailand Model (3x3 km) 21-Aug-2022 07:00 to 22-Aug-2022 07:00 (Bangkok Time)</p> <p>Version: 04.01.C320505.20220403 initial date 19-Aug-2022 07:00 (Bangkok Time)</p>	<p>WRF-ROMS, 24-Hour Precipitation, Southeast Asia Model (9x9 km) 22-Aug-2022 07:00 to 23-Aug-2022 07:00 (Bangkok Time)</p> <p>Version: 04.01.C320505.20220403 initial date 19-Aug-2022 07:00 (Bangkok Time)</p>
<p>แผนที่การคาดการณ์น้ำฝนวันที่ 21 ส.ค. 65</p>	<p>แผนที่การคาดการณ์น้ำฝนวันที่ 22 ส.ค. 65</p>
<p>WRF-ROMS, 24-Hour Precipitation, Southeast Asia Model (9x9 km) 23-Aug-2022 07:00 to 24-Aug-2022 07:00 (Bangkok Time)</p> <p>Version: 04.01.C320505.20220403 initial date 19-Aug-2022 07:00 (Bangkok Time)</p>	<p>WRF-ROMS, 24-Hour Precipitation, Southeast Asia Model (9x9 km) 24-Aug-2022 07:00 to 25-Aug-2022 07:00 (Bangkok Time)</p> <p>Version: 04.01.C320505.20220403 initial date 19-Aug-2022 07:00 (Bangkok Time)</p>
<p>แผนที่การคาดการณ์น้ำฝนวันที่ 23 ส.ค. 65</p>	<p>แผนที่การคาดการณ์น้ำฝนวันที่ 24 ส.ค. 65</p>
<p>ที่มา : www.thaiwater.net</p>	
<p>ผลการคาดการณ์ปริมาณฝนล่วงหน้า</p>	

3) ข้อมูลปริมาณน้ำในลำน้ำ

สถานการณ์น้ำท่า (15 – 19 ส.ค. 65 ที่มา : กรมชลประทาน เวลา 06.00 น.)

สถานี	อำเภอ	จังหวัด	ลุ่มน้ำ	ระดับ	จันทร์	อังคาร	พุธ	พฤหัสบดี	ศุกร์	แนว
				ตลิ่ง(ม.)						
				ลุ่มน้ำ	15	16	17	18	19	โน้ม
				(ลบ.ม./	ส.ค.	ส.ค.	ส.ค.	ส.ค.	ส.ค.	้ม/
				วิ.)						ลด)
Kgt.19A	เกาะจันทร์	ชลบุรี	บางปะกง	4.8	1.96	2.10	2.35	2.20	2.20	ทรงตัว
				83.95	5.95	8.05	12.40	9.55	9.55	
Kgt.30	เทศบาลเมือง	ฉะเชิงเทรา	บางปะกง	1.70	0.60	0.32	0.20	0.13	0.08	ลดลง
				-	*	*	*	*	*	
Ny.1B	เมือง	นครนายก	บางปะกง	8.81	4.93	5.48	6.66	5.95	5.61	ลดลง
				263.90	21.90	42.20	97.00	61.50	47.40	
Ny.3	บ้านนา	นครนายก	บางปะกง	6.26	4.12	4.15	4.43	4.27	4.16	ลดลง
				76.40	5.80	7.00	25.30	19.50	7.40	
Ny.4	เมือง	ปราจีนบุรี	บางปะกง	3.34	0.60	1.70	1.97	2.60	1.64	ลดลง
				185.00	3.00	34.00	48.90	95.00	31.00	
Ny.7	เมือง	นครนายก	บางปะกง	6.56	4.36	4.70	5.15	4.53	4.55	เพิ่มขึ้น
				-	*	*	*	*	*	
Kgt.1	เมือง	ปราจีนบุรี	ปราจีนบุรี	4.13	3.57	3.62	3.63	3.64	3.65	เพิ่มขึ้น
				774.00	*	*	*	*	*	
Kgt.3	กบินทร์บุรี	ปราจีนบุรี	ปราจีนบุรี	8.79	8.38	8.31	8.50	8.88	9.09	ล้นตลิ่ง
				543.90	440.80	433.10	454.00	503.40	532.60	
Kgt.6	ศรีมหาโพธิ	ปราจีนบุรี	ปราจีนบุรี	7.10	5.82	5.84	5.92	6.10	6.28	เพิ่มขึ้น
				-	*	*	*	*	*	
Kgt.9	เขาฉกรรจ์	สระแก้ว	ปราจีนบุรี	10.00	4.36	8.45	9.68	8.05	4.98	ลดลง
				502.50	46.70	317.60	422.00	286.40	97.50	
Kgt.10	เมือง	สระแก้ว	ปราจีนบุรี	11.00	6.30	8.31	10.48	10.86	10.48	ลดลง
				300.00	52.00	156.45	269.44	291.60	269.44	
Kgt.13A	กบินทร์บุรี	ปราจีนบุรี	ปราจีนบุรี	16.17	13.56	13.30	13.91	14.89	15.04	เพิ่มขึ้น
				420.20	263.00	250.00	280.50	329.50	337.20	
Kgt.14A	นาดี	ปราจีนบุรี	ปราจีนบุรี	7.06	1.81	2.54	2.82	2.78	2.11	ลดลง
				352.60	1.50	25.60	36.80	35.20	10.30	

หมายเหตุ* ไม่ได้รับข้อมูล

ปริมาณน้ำในลำน้ำในพื้นที่ลุ่มน้ำบางปะกง-ปราจีนบุรี วันที่ 19 สิงหาคม 2565



สถานีเชิงสะพานฉะเชิงเทรา ต.หน้าเมือง อ.เมือง จ.ฉะเชิงเทรา
(ลุ่มน้ำบางปะกง – แม่น้ำบางปะกง)

4) สรุป

- สถานการณ์น้ำในลุ่มน้ำบางปะกง อยู่ในภาวะปกติ และระดับน้ำในลำน้ำส่วนใหญ่มีแนวโน้มลดลง
- สถานการณ์น้ำในลุ่มน้ำปราจีนบุรี อยู่ในภาวะปกติ และระดับน้ำในลำน้ำส่วนใหญ่มีแนวโน้มลดลง