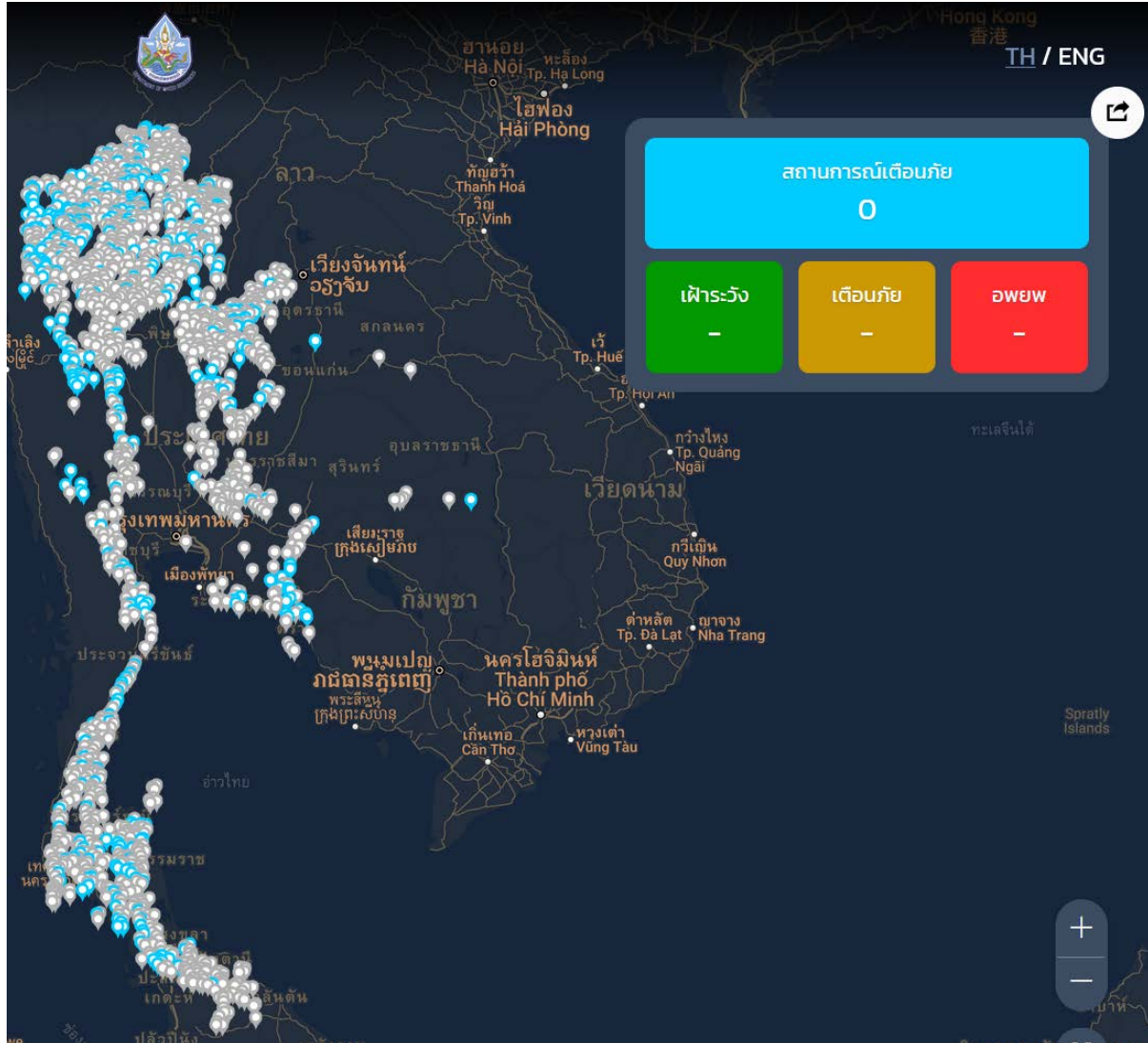


รายงานสถานการณ์พื้นที่เสี่ยงอุทกภัยน้ำหลากในเขตพื้นที่ลาดเชิงเขา

วันที่ 20 สิงหาคม 2565 เวลา 15:00 น.

1) Early Warning System (20 ส.ค. 2565 เวลา 15.00 น)

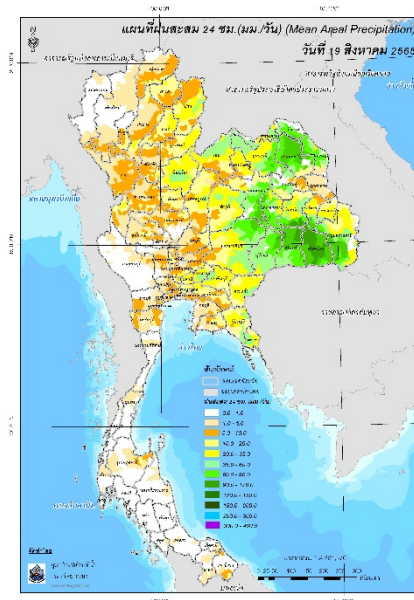
สถานี Early Warning System มีฝนตกย้อนหลัง 12 ชั่วโมง 1,071 หมู่บ้าน



ที่มา : สำนักวิจัย พัฒนาและอุทกวิทยา

2) ปริมาณฝน

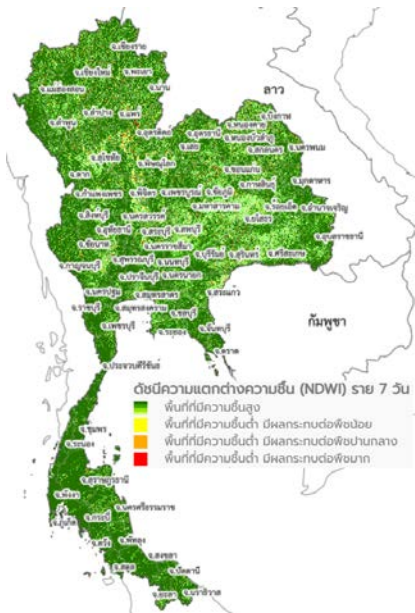
ผลการเปรียบเทียบปริมาณฝนสะสม 24 ชั่วโมง ของวันที่ 19 – 20 สิงหาคม 2565 (เวลา 15:00 น.) จากรบบของ Mekong River Commission Flash Flood Guidance System (MRCFFGS) แสดงให้เห็นว่ามีปริมาณฝนตกบริเวณภาคเหนือ ภาคกลาง ภาคตะวันออก และภาคใต้บางส่วน มีปริมาณฝนสะสมประมาณ 10 - 20 มม./วัน ส่วนบริเวณภาคตะวันออกเฉียงเหนือ มีปริมาณฝนสะสมประมาณ 90 - 120 มม./วัน และบริเวณจังหวัดร้อยเอ็ด สุรินทร์ และศรีสะเกษ มีปริมาณฝนสะสมประมาณ 120 - 150 มม./วัน



ปริมาณฝนสะสม 24 ชั่วโมง (MRCFFGS)

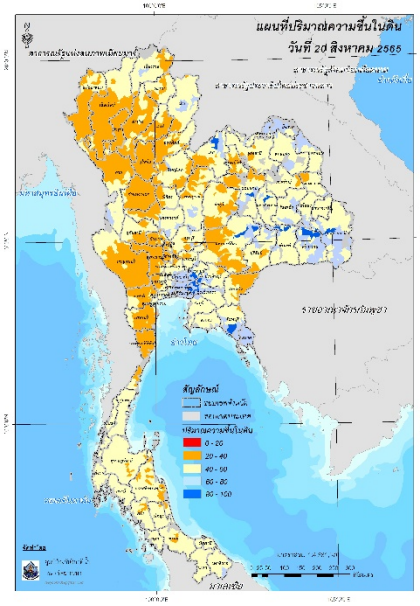
3) ปริมาณความชื้นในดิน

ปริมาณความชื้นในดินจากแผนที่ดาวเทียมของ Gistda (ดัชนีความแตกต่าง (NDWI) ราย 7 วัน) และค่าความชื้นในดินที่ได้จากระบบ MRCFFGS พบว่าบริเวณภาคตะวันออกเฉียงเหนือ และภาคตะวันออก มีค่าความชื้นอยู่ในเกณฑ์ ประมาณร้อยละ 80 - 100 สภาวะดังกล่าวหมายถึงดินในพื้นที่บริเวณดังกล่าวยังสามารถรองรับปริมาณน้ำฝนได้อีกประมาณ 20% ก่อนที่จะเข้าสู่สภาพอิ่มตัว



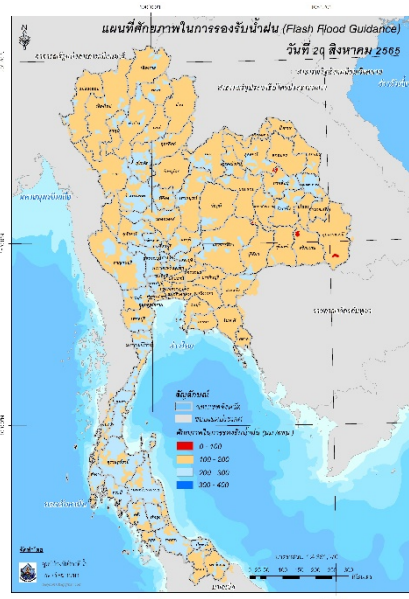
แผนที่ดาวเทียมของ Gistda

(14 - 20 ส.ค. 65)



ปริมาณความชื้นในดิน (MRCFFG)

4) ศักยภาพในการรองรับน้ำฝน FFG (Flash Flood Guidance)



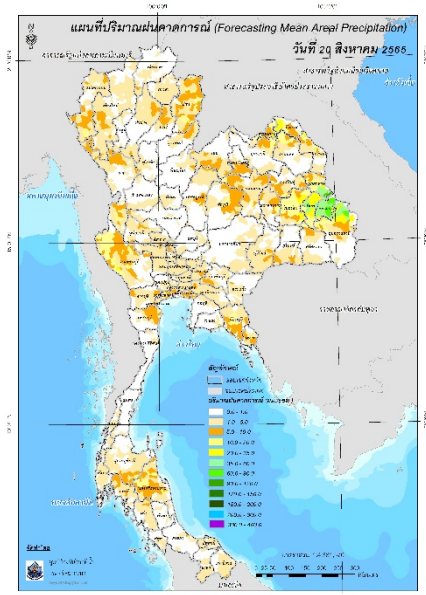
โดยศักยภาพในการรองรับน้ำฝนของพื้นที่จังหวัดอุดรธานี กาฬสินธุ์ ศรีสะเกษ อุบลราชธานี และ สุรินทร์ สามารถรองรับปริมาณฝนได้น้อยกว่า 100 มม./6ชม

FFG หมายถึง ค่าความสามารถในการรองรับปริมาณฝนของพื้นที่นั้นๆ ก่อนที่จะเกิดสภาวะน้ำล้นตลิ่งที่จุดออกของปลายพื้นที่ โดยค่า FFG 06-hr หมายถึง ปริมาณฝนที่จะส่งผลให้เกิดสภาวะน้ำล้นตลิ่งที่ปลายลุ่มน้ำในอีก 6 ชั่วโมงข้างหน้า (มม./6ชม.)

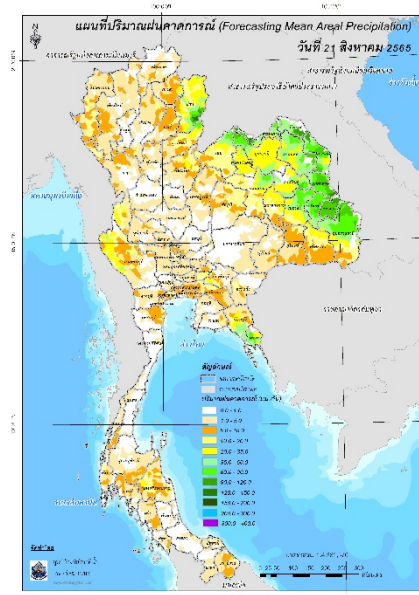
5) ปริมาณฝนคาดการณ์ล่วงหน้า

ปริมาณฝนคาดการณ์ในวันที่ 20 สิงหาคม 2565 เวลา 21.00 น. บริเวณภาคเหนือ ภาคตะวันออกเฉียงเหนือ ภาคกลาง ภาคตะวันออก ภาคตะวันตก และภาคใต้ จะมีปริมาณฝนสะสม 6 ชั่วโมงข้างหน้า 5 - 10 มม. ส่วนบริเวณจังหวัดหนองคาย บึงกาฬ ร้อยเอ็ด กาญจนบุรี จะมีปริมาณฝนสะสม 6 ชั่วโมงข้างหน้า 20 - 35 มม. และบริเวณจังหวัดมุกดาหาร อานาจเจริญ และอุบลราชธานี จะมีปริมาณฝนสะสม 6 ชั่วโมงข้างหน้า 60 - 90 มม.

ปริมาณฝนคาดการณ์ในวันที่ 21 สิงหาคม 2565 เวลา 15.00 น. บริเวณภาคเหนือ ภาคกลาง ภาคตะวันออกเฉียงเหนือ ภาคตะวันตก และภาคใต้ จะมีปริมาณฝนสะสม 24 ชั่วโมงข้างหน้า 10 - 20 มม. ส่วนบริเวณภาคตะวันออกเฉียงเหนือ จะมีปริมาณฝนสะสม 24 ชั่วโมงข้างหน้า 90 - 120 มม. ส่วนบริเวณจังหวัดน่าน หนองคาย อุดรธานี บึงกาฬ นครพนม และมุกดาหาร จะมีปริมาณฝนสะสม 24 ชั่วโมงข้างหน้า 120 - 150 มม.



ปริมาณฝนคาดการณ์ในวันที่ 20 สิงหาคม 2565



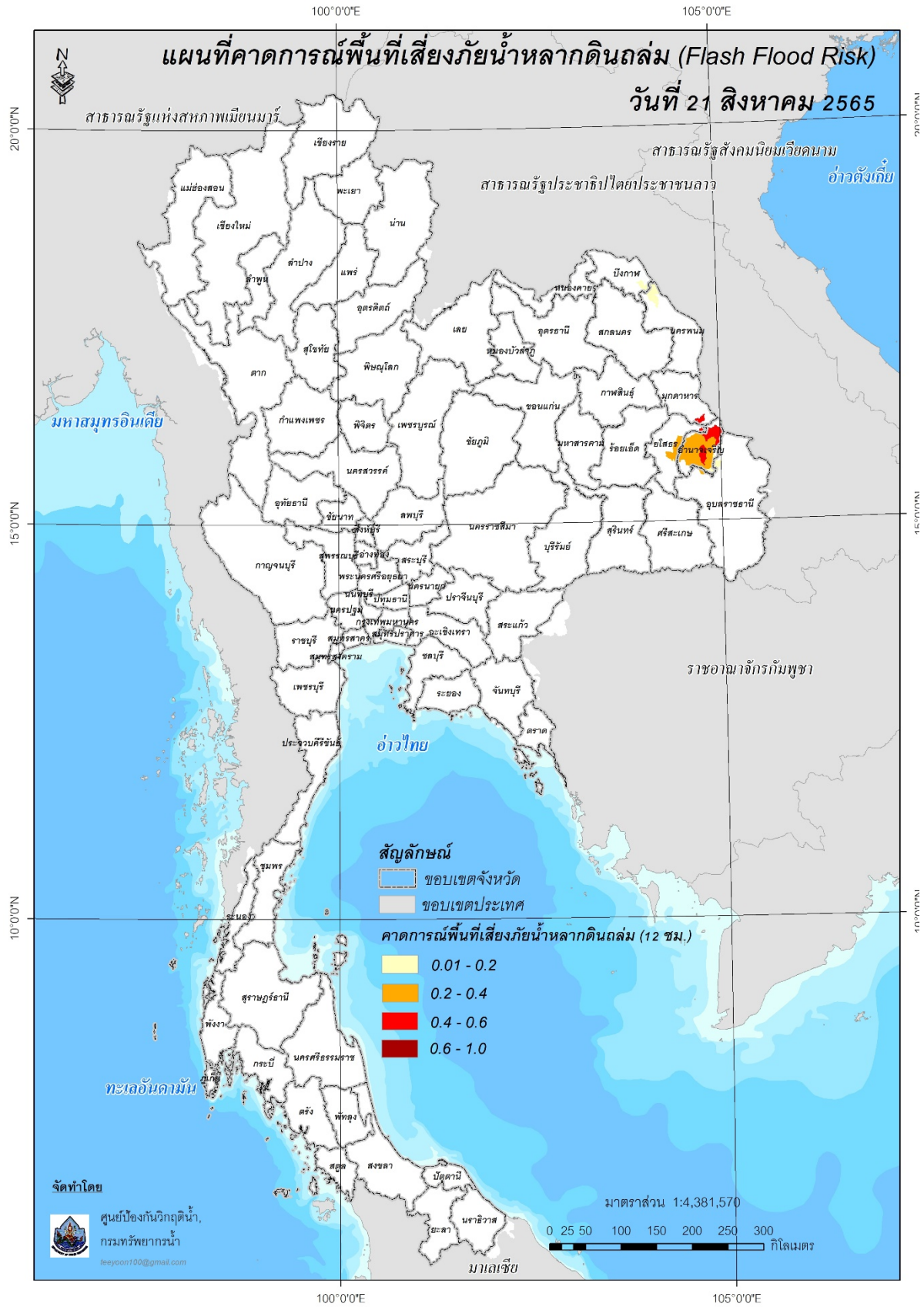
ปริมาณฝนคาดการณ์ในวันที่ 21 สิงหาคม 2565

6) ความเสี่ยงจากน้ำท่วม

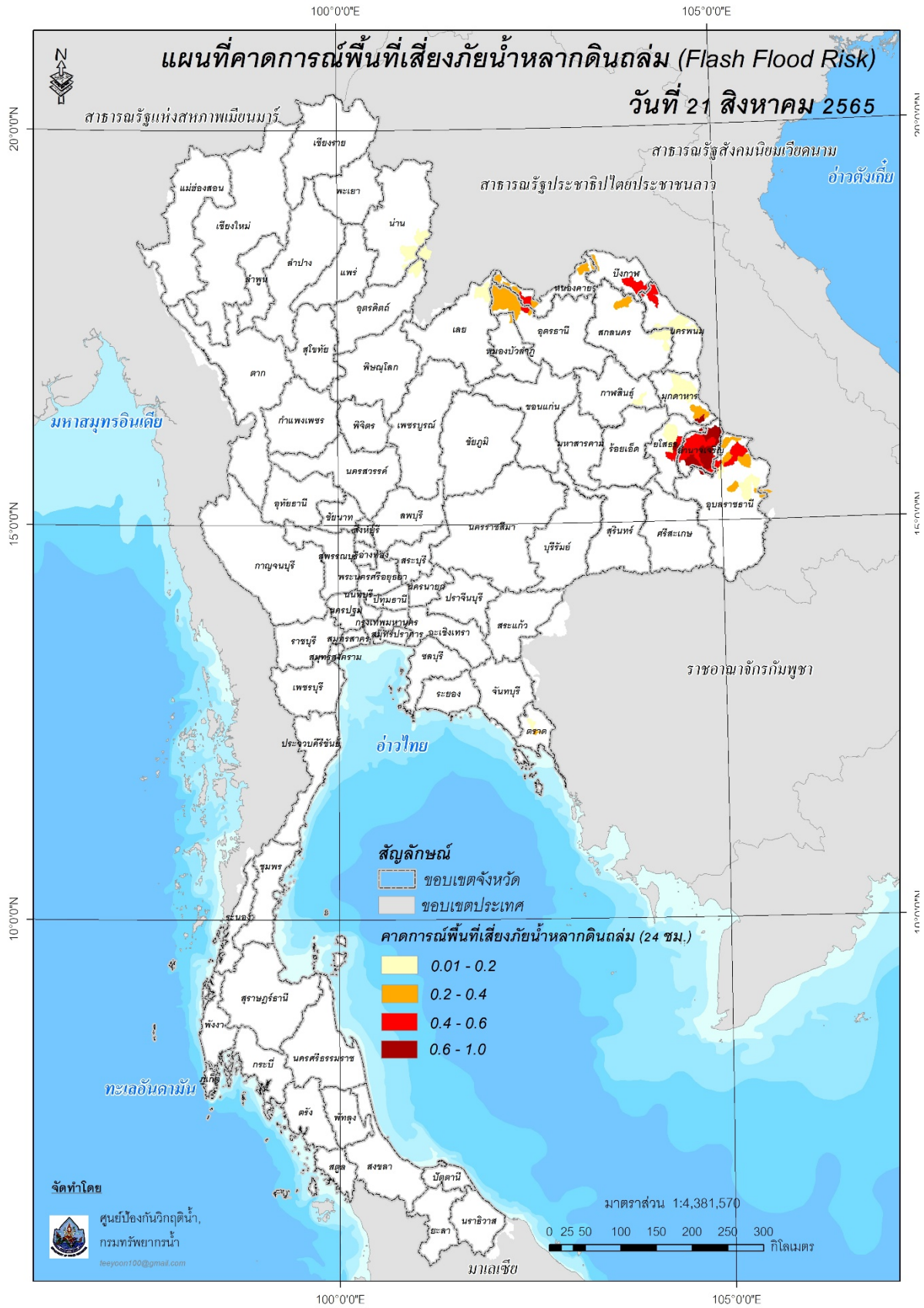
- การคาดการณ์พื้นที่เสี่ยงภัยน้ำหลากดินถล่มจากข้อมูล MRCFFGS วันที่ 20 สิงหาคม 2565 ในอีก 12 ชม. 24 ชม. และ 36 ชม. **พบพื้นที่เสี่ยงบริเวณ**

- จ.บึงกาฬ (อ.โซ่พิสัย เซกา ปากคาด บึงโขงหลง ศรีวิไล)
 - จ.อุดรธานี (อ.บ้านผือ น้ำโสม นาบุญ)
 - จ.เลย (อ.ปากชม)
 - จ.หนองคาย (อ.เมือง ท่าบ่อ ศรีเชียงใหม่ ลังคม รัตนวาปี โพนธาก)
 - จ.นครพนม (อ.บ้านแพง ศรีสงคราม นาทม)
 - จ.มุกดาหาร (อ.เมือง นิคมคำสร้อย ดอนตาล)
 - จ.อุบลราชธานี (อ.ศรีเมืองใหม่ เขมราษฎร์ ตระการพืชผล กุดข้าวปุ้น ม่วงสามสิบ โพนไพร นาตาล
- เหล่าเสือโก้ก
- จ.ยโสธร (อ.เมือง กุดชุม คำเขื่อนแก้ว ป่าติ้ว เลิงนกทา ไทยเจริญ)
 - จ.อำนาจเจริญ (อ.เมือง ชานุมาน ปทุมราชวงศา พนา เสนางคนิคม หัวตะพาน ลืออำนาจ

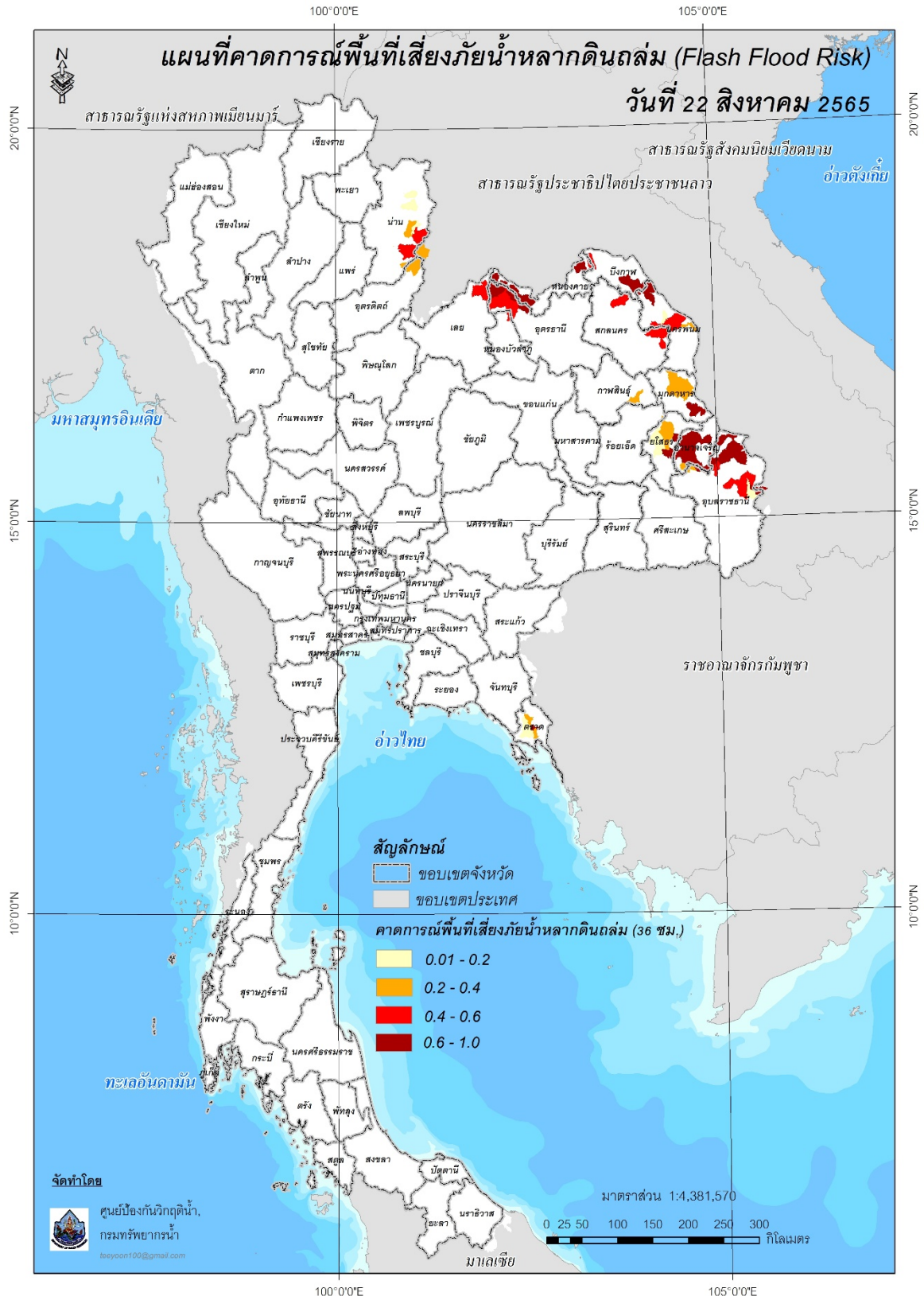
แผนที่แสดงการคาดการณ์พื้นที่เสี่ยงภัยน้ำหลากดินถล่ม วันที่ 21 สิงหาคม 2565 (03.00 น.)



แผนที่แสดงการคาดการณ์พื้นที่เสี่ยงภัยน้ำหลากดินถล่ม วันที่ 21 สิงหาคม 2565 (15.00 น.)



แผนที่แสดงการคาดการณ์พื้นที่เสี่ยงภัยน้ำหลากดินถล่ม วันที่ 22 สิงหาคม 2565 (03.00 น.)



คำแนะนำ: ข้อมูลดังกล่าวเป็นการคาดการณ์พื้นที่เสี่ยงภัยน้ำหลาก โดยอาศัยข้อมูลปริมาณฝนจากดาวเทียม ดังนั้นรายงานฉบับนี้ควรใช้งานควบคู่ไปกับการตรวจวัดปริมาณฝนจริงภาคสนาม และข้อมูลจากเรดาร์เพื่อประกอบการตัดสินใจ