



**รายงานการเฝ้าระวังติดตามสถานการณ์น้ำและความช่วยเหลือ
ศูนย์ปฏิบัติการทรัพยากรธรรมชาติและสิ่งแวดล้อม (ด้านทรัพยากรน้ำ)
กระทรวงทรัพยากรธรรมชาติและสิ่งแวดล้อม**

ศูนย์ป้องกันวิกฤติน้ำ กรมทรัพยากรน้ำ

โทรศัพท์ ๐ ๒๒๗๑ ๖๐๐๐ ต่อ ๖๔๔๕ โทรสาร ๐ ๒๒๗๘ ๖๖๒๙ www.dwr.go.th IDLine: mekhalawoc Email: mekhala@dwr.mail.go.th

ศูนย์เทคโนโลยีสารสนเทศทรัพยากรน้ำบาดาล กรมทรัพยากรน้ำบาดาล

โทรศัพท์ ๐ ๒๖๖๖ ๗๐๙๐ โทรสาร ๐ ๒๖๖๖ ๗๑๐๐ www.dgr.go.th Email: itcenter@dgr.mail.go.th

สำนักงานนโยบายและแผนทรัพยากรธรรมชาติและสิ่งแวดล้อม

โทรศัพท์ ๐ ๒๖๖๕๖๕๐๐ www.onep.go.th Email: webmaster@onep.go.th

กรมทรัพยากรธรณี

โทรศัพท์ ๐ ๒๖๒๑๙๕๐๐ www.dmr.go.th Email: webmaster@dmr.mail.go.th

รายงานฉบับที่ ๔๖๕/๒๕๖๕

เวลา ๐๘.๐๐ น.

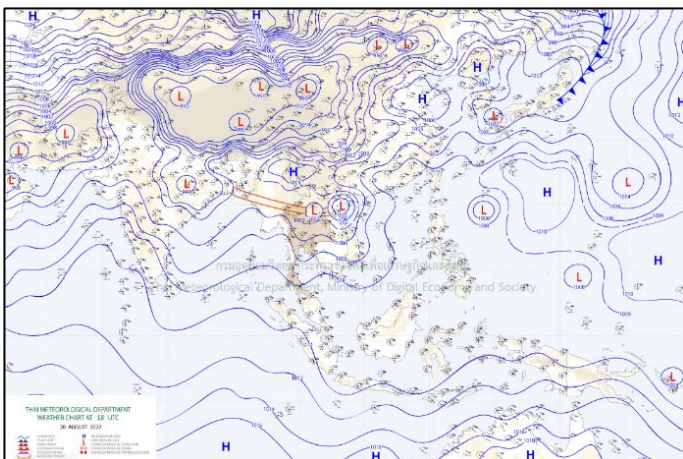
วันที่ ๒๑ สิงหาคม ๒๕๖๕

เรียน รมว.ทส. เลขานุการ รมว.ทส. ที่ปรึกษา รมว.ทส. ปกท.ทส. รอง ปกท.ทส. อทน. อทบ. และหน่วยงานที่เกี่ยวข้อง

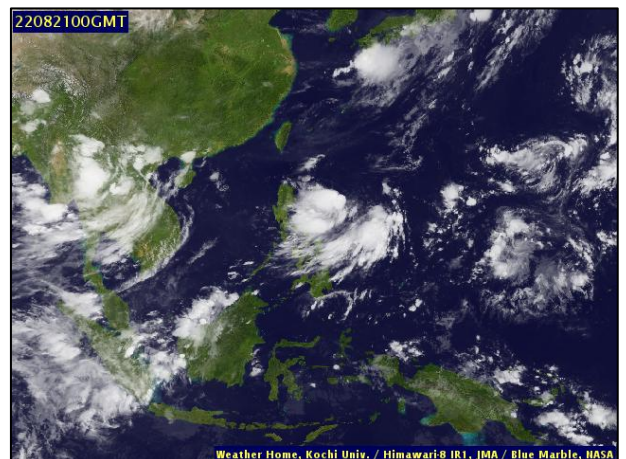
๑. สถานะอากาศ เวลา ๐๖.๐๐ น. (กรมอุตุนิยมวิทยา)

พยากรณ์อากาศ ๒๔ ชั่วโมงข้างหน้า ร่องมรสุมกำลังแรงพาดผ่านประเทศเมียนมา ภาคเหนือตอนบน และภาคตะวันออกเฉียงเหนือตอนบนของประเทศไทย เข้าสู่หย่อมความกดอากาศต่ำกำลังแรงบริเวณชายฝั่งประเทศเวียดนามตอนบนและอ่าวตังเกี๋ย ประกอบกับมรสุมตะวันตกเฉียงใต้ที่พัดปกคลุมทะเลอันดามัน ประเทศไทย และอ่าวไทย มีกำลังปานกลาง ลักษณะเช่นนี้ทำให้ประเทศไทยมีฝนเพิ่มขึ้น โดยมีฝนตกหนักหลายพื้นที่และมีฝนตกหนักมากบางแห่งบริเวณภาคเหนือ ภาคตะวันออกเฉียงเหนือ ภาคกลาง รวมทั้งกรุงเทพมหานครและปริมณฑล ภาคตะวันออก และภาคใต้ ขอให้ประชาชนในบริเวณดังกล่าวระวังอันตรายจากฝนตกหนักถึงหนักมากและฝนที่ตกสะสม ซึ่งอาจทำให้เกิดน้ำท่วมฉับพลันและน้ำป่าไหลหลาก โดยเฉพาะพื้นที่ลาดเชิงเขาใกล้ทางน้ำไหลผ่านและพื้นที่ลุ่มไว้ด้วย

สำหรับคลื่นลมบริเวณทะเลอันดามันตอนบนและอ่าวไทยตอนบนมีกำลังปานกลาง โดยมีคลื่นสูง ๑-๒ เมตร บริเวณที่มีฝนฟ้าคะนองคลื่นสูงมากกว่า ๒ เมตร ขอให้ชาวเรือในบริเวณดังกล่าวเดินเรือด้วยความระมัดระวังและหลีกเลี่ยงการเดินเรือในบริเวณที่มีฝนฟ้าคะนองไว้ด้วย

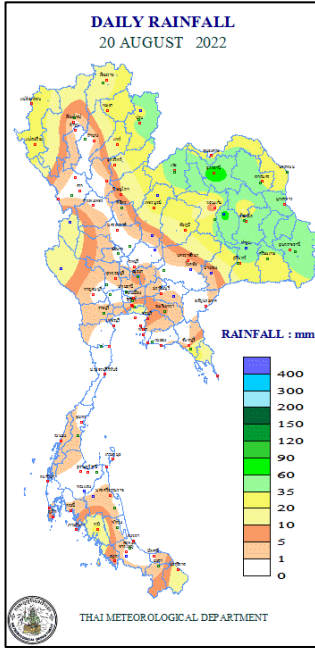


แผนที่อากาศ วันที่ ๒๑ ส.ค. ๒๕๖๕ เวลา ๐๑.๐๐ น.



ภาพถ่ายดาวเทียม วันที่ ๒๑ ส.ค. ๒๕๖๕ เวลา ๐๗.๐๐ น.

๒. ปริมาณฝนสะสม ณ เวลา ๐๗.๐๐น.(เมื่อวาน) - ๐๗.๐๐ น.(วันนี้) (กรมอุตุนิยมวิทยา)



จุดตรวจวัด	ปริมาณฝน (มม.)
จ.ยโสธร	๑๐๘.๖
จ.อุดรธานี	๗๘.๘
จ.บุรีรัมย์	๗๓.๒
จ.สกลนคร (สภข.)	๕๙.๓
จ.น่าน (ทุ่งช้าง)	๕๑.๙
จ.สุรินทร์ (ท่าตูม)	๕๐.๕
จ.มุกดาหาร	๔๗.๐

๓. ปริมาณฝนสะสมของพื้นที่ลาดเชิงเขา ๑๒ ชม. ที่ผ่านมา (กรมทรัพยากรน้ำ)

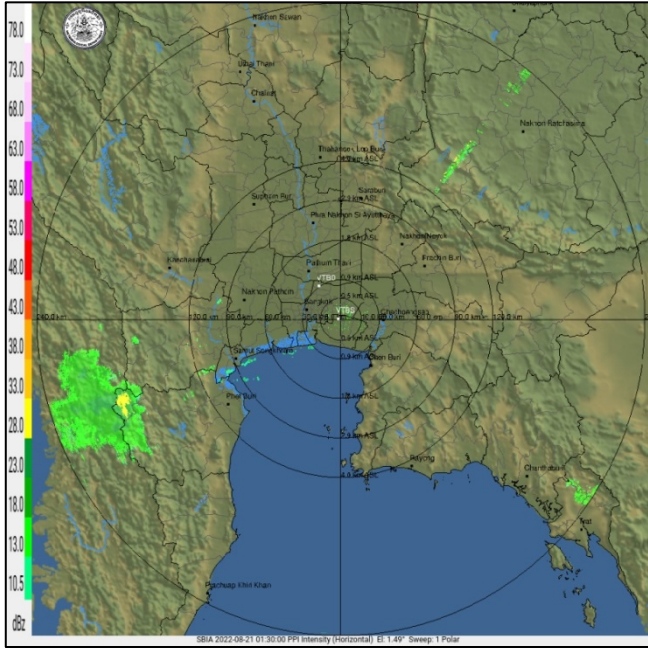
รหัสสถานี	จุดตรวจวัด	ปริมาณฝน (มม./๑๒ ชม.)
STN๑๑๓๕	บ้านนาฟองแดง ต.นครชุม อ.นครไทย จ.พิษณุโลก	๒๔๑.๕
STN๑๕๔๙	บ้านป่ากรอง ต.ชาติตระการ อ.ชาติตระการ จ.พิษณุโลก	๒๓๒.๕
STN๐๒๐๗	บ้านโกะไม้หลู่ ต.ป่าแป๋ อ.แม่สะเรียง จ.แม่ฮ่องสอน	๒๒๑.๕
STN๐๙๐๑	บ้านห้วยคอม ต.น้ำไผ่ อ.น้ำปาด จ.อุตรดิตถ์	๒๑๔.๕
STN๐๒๖๑	บ้านห้วยฮ่อมพัฒนา ต.บ้านเวียง อ.ร้องกวาง จ.แพร่	๒๑๑.๐
STN๐๐๒๐	บ้านห้วยละเป๋ายา ต.สะเนียง อ.เมืองน่าน จ.น่าน	๑๔๖.๕
STN๐๑๒๖	บ้านฮากไม้เหนือ ต.ป่าแป๋ อ.แม่สะเรียง จ.แม่ฮ่องสอน	๑๒๔.๐
STN๐๑๑๙	บ้านแม่โถใต้ ต.แม่โถ อ.แม่ลาน้อย จ.แม่ฮ่องสอน	๑๒๑.๐
STN๑๕๔๕	บ้านร่องกล้า ต.เนินเพิ่ม อ.นครไทย จ.พิษณุโลก	๑๑๘.๕
STN๐๕๒๗	บ้านผาแดงหลวง ต.แม่โถ อ.แม่ลาน้อย จ.แม่ฮ่องสอน	๑๐๙.๐

๔. ค่าความชื้นในดิน (กรมทรัพยากรน้ำ/คณะกรรมการแม่น้ำโขง)

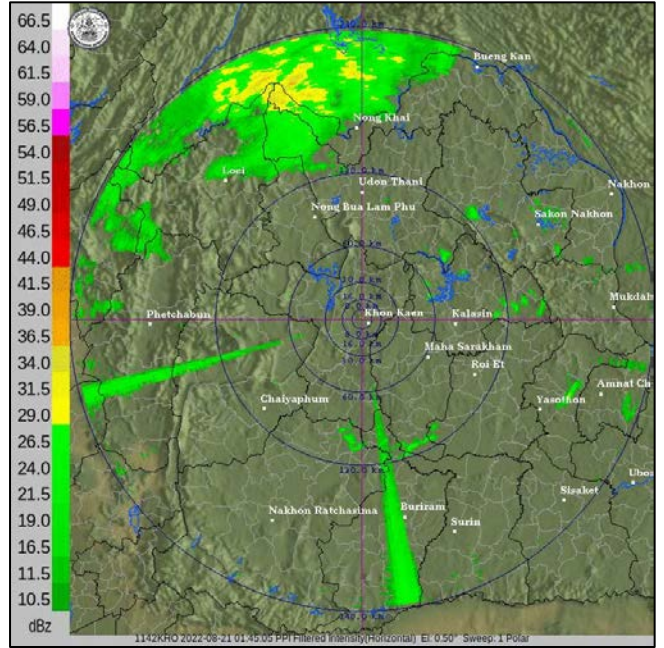
ภูมิภาค	ความชื้นในดิน [-] ๑ ก.ค. ๖๕	ความชื้นในดิน [-] ๖ ส.ค. ๖๕	แนวโน้ม
เหนือ	๒๐-๔๐	๒๐-๔๐	ทรงตัว
กลาง	๒๐-๔๐	๔๐-๖๐	เพิ่มขึ้น
ตะวันออกเฉียงเหนือ	๔๐-๖๐	๔๐-๖๐	ทรงตัว
ตะวันออก	๔๐-๖๐	๔๐-๖๐	ทรงตัว
ตะวันตก	๒๐-๔๐	๒๐-๔๐	ทรงตัว
ใต้	๔๐-๖๐	๔๐-๖๐	ทรงตัว

หมายเหตุ : ความชื้นในดิน ๐ หมายถึง ดินที่แห้งสนิท และ ๑๐๐ หมายถึง ดินที่อิ่มน้ำ

๕. เรดาร์ตรวจอากาศ ณ วันที่ ๒๑ สิงหาคม ๒๕๖๕ (กรมอุตุนิยมวิทยา)



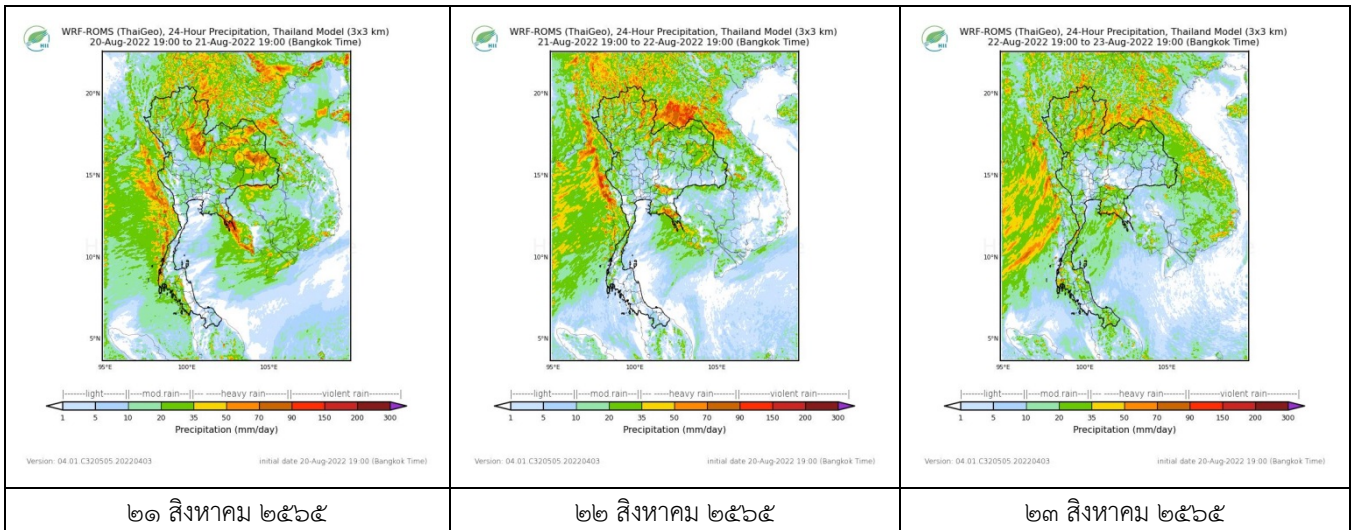
สถานีสุวรรณภูมิ เวลา ๐๘.๓๐ น.



สถานีขอนแก่น เวลา ๐๘.๔๕ น.

จากเรดาร์ตรวจอากาศพบว่ามีกกลุ่มเมฆฝนกระจายทั่วทุกภาคของประเทศไทย

๖. แผนภาพคาดการณ์ฝนล่วงหน้า ๓ วัน (สถาบันสารสนเทศทรัพยากรน้ำ (องค์การมหาชน))



๗. สถานการณ์น้ำในแหล่งเก็บกักน้ำ ณ วันที่ ๒๐ สิงหาคม ๒๕๖๕ (กรมชลประทาน กรมทรัพยากรน้ำ และสทช.)

๗.๑ ปริมาณน้ำในอ่างฯ ๓๓,๒๙๖ ล้าน ลบ.ม. คิดเป็นร้อยละ ๖๑ (ปริมาณน้ำใช้การได้ ๑๙,๗๕๘ ล้าน ลบ.ม. คิดเป็นร้อยละ ๔๒) ปริมาณน้ำในอ่างฯ เทียบกับปี ๒๕๖๔ (๓๖,๓๐๖ ล้าน ลบ.ม. คิดเป็นร้อยละ ๕๑) มากกว่าปี ๒๕๖๔ จำนวน ๖,๙๙๐ ล้าน ลบ.ม. ปริมาณน้ำไหลลงอ่างฯ จำนวน ๓๕๔.๙๐ ลบ.ม. ปริมาณน้ำระบาย จำนวน ๑๖๓.๒๔ ล้าน ลบ.ม. สามารถรับน้ำได้อีก ๒๗,๖๓๐ ล้าน ลบ.ม.

อ่างเก็บน้ำ	ความจุที่ รณก. (ล้าน ลบ.ม.)	ปริมาณ น้ำในอ่าง		ปริมาณ น้ำใช้การได้		ปริมาณ น้ำไหลลงอ่าง		ปริมาณ น้ำระบาย		ปริมาณ น้ำรับได้ อีก (ล้าน ม. ^๓) (ความจุที่ รณ- ปริมาณน้ำ ปัจจุบัน)
		ปริมาณ (ล้าน ม. ^๓)	% น้ำ เก็บ กัก	ปริมาณ (ล้าน ม. ^๓)	% น้ำใช้ การ	วันนี้ (ล้าน ม. ^๓)	เมื่อวาน (ล้าน ม. ^๓)	วันนี้ (ล้าน ม. ^๓)	เมื่อวาน (ล้าน ม. ^๓)	
๑.ภูมิพล	๑๓,๔๖๒	๖,๕๒๙	๔๘	๒,๗๒๙	๒๘	๓๓.๙๑	๖๑.๔๕	๒.๐๐	๒.๐๐	๖,๙๓๓
๒.สิริกิติ์	๙,๕๑๐	๔,๘๕๔	๕๑	๒,๐๐๔	๓๐	๓๓.๗๖	๔๒.๗๘	๐.๐๐	๐.๐๐	๔,๖๕๖

๓.จุฬาราชมนตรี	๑๖๔	๘๔	๕๑	๔๗	๓๗	๐.๓๓	๐.๓๖	๐.๘๘	๑.๐๔	๘๐
๔.อุบลรัตน์	๒,๔๓๑	๑,๐๘๗	๔๕	๕๐๖	๒๗	๔๔.๖๐	๓๕.๒๕	๑๕.๕๐	๑๕.๗๕	๑,๓๔๔
๕.ลำปาง	๑,๙๘๐	๑,๑๑๔	๕๖	๑,๐๑๔	๕๔	๖.๑๗	๐.๐๐	๕.๒๕	๕.๒๗	๘๖๖
๖.สิรินธร	๑,๙๖๖	๑,๓๑๙	๖๗	๔๘๗	๔๓	๗.๘๒	๗.๙๖	๑๑.๗๑	๑๑.๘๖	๖๔๗
๗.ป่าสักชลสิทธิ์	๙๖๐	๕๐๐	๕๒	๔๙๗	๕๒	๒๘.๗๐	๓๐.๘๘	๒๑.๖๔	๒๐.๘๗	๔๖๐
๘.ศรีนครินทร์	๑๗,๗๔๕	๑๔,๐๖๕	๗๙	๓,๘๐๐	๕๑	๔๓.๔๘	๓๗.๐๓	๒๐.๑๗	๒๐.๐๔	๓,๖๘๐
๙.วชิราลงกรณ์	๘,๘๖๐	๕,๔๘๖	๖๒	๒,๔๗๔	๔๒	๔๑.๗๗	๕๓.๔๘	๑๔.๘๒	๑๔.๙๗	๓,๓๗๔
๑๐.ขุนด่านปราการชล	๒๒๔	๑๔๔	๖๔	๑๔๐	๖๔	๒.๕๘	๕.๒๙	๑.๔๐	๑.๔๐	๘๐
๑๑.รัชชประภา	๕,๖๓๙	๓,๒๘๕	๕๘	๑,๙๓๔	๔๕	๔.๖๕	๕.๘๔	๖.๙๑	๕.๕๐	๒,๓๕๔
๑๒.บางยาง	๑,๔๕๕	๗๘๔	๕๕	๕๐๘	๔๓	๓.๖๙	๔.๗๔	๑๑.๙๘	๑๑.๙๓	๖๗๐

๗.๒ อ่างเก็บน้ำขนาดกลาง ๔๑๒ แห่ง มีปริมาณน้ำ ๓,๖๘๘ ล้าน ลบ.ม. (๗๑%) ปริมาณน้ำใช้การ ๓,๓๐๐ ล้าน ลบ.ม. (๖๙%)

๗.๓ แหล่งน้ำในพื้นที่นอกเขตชลประทาน ๑๐๒,๐๙๙ แห่ง มีปริมาณน้ำรวม ๖,๔๓๑ ล้าน ลบ.ม. (๗๖%)

๗.๔ อ่างเก็บน้ำขนาดกลางนอกเขตชลประทาน ๖๕ แห่ง ภายใต้การดูแลของกรมทรัพยากรน้ำปริมาณน้ำปัจจุบัน ๑๗๔ ล้าน ลบ.ม. (๗๔%)

ภูมิภาค	จำนวน (แห่ง)	ปริมาณรวม (ล้าน ลบ.ม.)	ปริมาณน้ำ (ล้าน ลบ.ม.)							ปัจจุบัน	
			เดือน						๑๙ ส.ค. ๒๕๖๕	ร้อยละ	
			ก.พ. ๒๕๖๕	มี.ค. ๒๕๖๕	เม.ย. ๒๕๖๕	พ.ค. ๒๕๖๕	มิ.ย. ๒๕๖๕	ก.ค. ๒๕๖๕			
เหนือ	๑๗,๒๔๙	๑,๑๐๓	๗๑๒.๐๖	๖๗๓.๕๑	๕๙๒.๑๖	๕๔๔.๐๒	๖๐๙.๖๙	๕๗๓.๐๖	๗๖๔.๙๖	๗๗.๐๐	
ตะวันออกเฉียงเหนือ	๕๔,๕๔๗	๓,๕๖๔	๒,๙๗๒.๔๒	๒,๗๘๑.๙๙	๒,๖๐๑.๘๑	๒,๔๗๕.๐๕	๒,๘๐๙.๗๔	๒,๕๔๓.๙๑	๓,๔๕๕.๒๑	๗๖.๐๐	
กลาง	๑๖,๓๖๗	๑,๑๓๗	๑,๒๑๓.๑๔	๑,๑๕๒.๑๗	๑,๐๘๒.๔๑	๙๖๗.๓๘	๙๔๐.๔๕	๘๖๗.๕๔	๑,๐๙๔.๓๕	๖๙.๐๐	
ตะวันออกเฉียงใต้	๗,๘๐๔	๖๓๕	๗๗๔.๒๓	๗๔๐.๓๙	๖๙๐.๓๒	๖๑๐.๑๕	๕๘๘.๐๙	๕๓๔.๒๓	๗๗๓.๙๙	๗๑.๐๐	
ตะวันตก	๒,๕๐๖	๗๑๑	๑๖๐.๘๒	๑๕๙.๑๕	๑๕๓.๗๒	๑๔๐.๕๘	๑๓๖.๓๔	๑๓๒.๐๓	๑๑๖.๔๐	๖๐.๐๐	
ใต้	๓,๖๒๖	๑,๓๑๙	๒๘๓.๓๖	๓๐๕.๓๘	๓๐๗.๓๘	๒๗๘.๖๖	๒๖๖.๕๐	๒๕๐.๓๐	๒๒๖.๓๑	๖๓.๐๐	
รวม	๑๐๒,๐๙๙.๐๐	๘,๔๗๐	๖,๑๑๖.๐๔	๕,๘๑๒.๕๙	๕,๔๒๗.๘๐	๕,๐๑๕.๘๓	๕,๓๕๐.๘๐	๔,๙๐๑.๐๘	๖,๔๓๑.๒๒	๗๖.๐๐	

๘. สถานการณ์น้ำในประเทศ ณ วันที่ ๑๘ - ๒๑ สิงหาคม ๒๕๖๕ (กรมชลประทาน)

สถานี	แม่น้ำ	อำเภอ	จังหวัด	ระดับตลิ่ง (ม. รทก.)	ระดับน้ำ (ม. รทก.)				แนวโน้ม	เปรียบเทียบระดับตลิ่ง
					พท.ส.ค.	๑๙ ส.ค.	๒๐ ส.ค.	๒๑ ส.ค.		
					๑๘ ส.ค.	๑๙ ส.ค.	๒๐ ส.ค.	๒๑ ส.ค.		
P.๑	ปิง	เมือง	เชียงใหม่	๓.๗๐	๑.๙๙	๑.๙๒	๑.๗๕	๑.๖๕	ลดลง	- ๒.๐๕
W.๑C	วัง	เมือง	ลำปาง	๕.๒๐	๒.๒๗	๒.๓๑	๒.๒๘	๑.๑๖	ลดลง	- ๔.๐๔
Y.๑๖	ยม	บางระกำ	พิษณุโลก	๗.๓๐	๖.๖๗	๖.๗๑	๖.๗๗	๖.๘๒	เพิ่มขึ้น	- ๐.๔๘
N.๗A	น่าน	เมือง	พิจิตร	๙.๘๗	๗.๙๖	๗.๙๘	๘.๐๒	๗.๙๖	ลดลง	- ๑.๙๑
C.๒	เจ้าพระยา	เมือง	นครสวรรค์	๒๖.๒๐	๒๑.๔๗	๒๑.๕๕	๒๑.๖๘	๒๑.๘๓	เพิ่มขึ้น	- ๔.๓๗
C.๑๓	เจ้าพระยา	สรรพยา	ชัยนาท	๑๖.๓๔	๑๒.๐๘	๑๒.๔๖	๑๒.๔๖	๑๒.๘๓	เพิ่มขึ้น	- ๓.๕๑
M.๖A	มูล	สตึก	บุรีรัมย์	๗.๙๕	๕.๗๒	๕.๗๐	๕.๗๐	๕.๘๒	เพิ่มขึ้น	- ๒.๑๓
M.๑๙๑	ลำตะคอง	เมือง	นครราชสีมา	๓.๕๐	๑.๕๔	๑.๕๔	๑.๕๘	๑.๕๘	ทรงตัว	- ๑.๙๒
M.๗	มูล	เมือง	อุบลราชธานี	๗.๐๐	๕.๕๐	๕.๕๕	๕.๖๓	๖.๐๕	เพิ่มขึ้น	- ๐.๙๕
M.๖๙	ลำเซบก	ตระการพืชผล	อุบลราชธานี	๗.๓๐	๔.๗๑	๔.๖๗	๕.๐๕	๗.๔๑	เพิ่มขึ้น	ก้นตลิ่ง
X.๖๔	คลองท่าแซะ	ท่าแซะ	ชุมพร	๑๗.๑๓	๘.๘๖	๘.๑๘	๘.๑๘	๘.๘๐	เพิ่มขึ้น	- ๘.๓๓
X.๑๔๙	คลองกลาย	นบพิตำ	นครศรีธรรมราช	๓๓.๙๖	๒๗.๘๐	๒๗.๘๔	๒๗.๗๕	๒๗.๘๕	เพิ่มขึ้น	- ๖.๑๑
X.๒๗๔	แม่น้ำโก-ลก	แว้ง	นราธิวาส	๒๔.๑๘	๑๘.๕๘	๑๘.๕๙	๑๘.๕๒	๑๘.๗๐	เพิ่มขึ้น	- ๕.๔๘
X.๓๗A	แม่น้ำตาปี	พระแสง	สุราษฎร์ธานี	๑๑.๗๐	๖.๐๒	๖.๐๙	๖.๑๑	๕.๙๗	ลดลง	- ๕.๗๓

*** ยังไม่ได้รับรายงาน

๙. สถานการณ์น้ำในพื้นที่ลุ่มน้ำโขง ณ วันที่ ๒๑ สิงหาคม ๒๕๖๕ (คณะกรรมการแม่น้ำโขง)

สถานี	ระดับอ้างอิง (ม.รทก.)	ระดับตลิ่ง (ม.)	ระดับน้ำ (ม.)					เปรียบเทียบระดับตลิ่ง (ม.)	ผลต่างของระดับน้ำ (ม.)		แนวโน้ม
			๑๗ ส.ค.	๑๘ ส.ค.	๑๙ ส.ค.	๒๐ ส.ค.	๒๑ ส.ค.		๓ วันย้อนหลัง	๕ วันย้อนหลัง	
อ.เชียงแสน จ.เชียงราย	๓๕๗.๑๑๐	๑๒.๘๐	๔.๕๓	๔.๒๗	๓.๙๖	๓.๙๓	๔.๐๕	-๘.๗๕	๐.๐๙	-๐.๔๘	เพิ่มขึ้น
อ.เชียงคาน จ.เลย	๑๙๔.๑๑๘	๑๖.๐๐	๑๑.๙๖	๑๑.๕๒	๑๐.๙๒	๑๐.๒๕	๙.๙๒	-๖.๐๘	-๑.๐๐	-๒.๐๔	ลดลง
อ.เมือง จ.หนองคาย	๑๕๓.๖๔๘	๑๒.๒๐	๙.๑๓	๙.๔๓	๙.๐๖	๘.๕๒	๗.๙๕	-๔.๒๕	-๑.๑๑	-๑.๑๘	ลดลง
อ.เมือง จ.นครพนม	๑๓๒.๖๘๐	๑๒.๐๐	๗.๙๓	๘.๐๕	๘.๒๔	๘.๓๘	๘.๔๐	-๓.๖	๐.๑๖	๐.๔๗	เพิ่มขึ้น
อ.เมือง จ.มุกดาหาร	๑๒๔.๒๑๙	๑๒.๕๐	๗.๓๖	๗.๕๐	๗.๕๙	๗.๘๒	๘.๑๑	-๔.๓๙	๐.๕๒	๐.๗๕	เพิ่มขึ้น
อ.โขงเจียม จ.อุบลราชธานี	๘๙.๐๓๐	๑๔.๕๐	๘.๘๔	๘.๙๒	๙.๐๕	๙.๕๐	๑๐.๗๐	-๓.๘	๑.๖๕	๑.๘๖	เพิ่มขึ้น

***ไม่มีสถานการณ์

๑๐. สถานการณ์เตือนภัย Early Warning ณ วันที่ ๒๑ สิงหาคม ๒๕๖๕ (กรมทรัพยากรน้ำ)

การแจ้งเตือน	สถานี	การแจ้งเตือน	ช่วงเวลา
เตือนสีแดง (อพยพ)	บ้านโทะไม้หลู่ ตำบลป่าแป๋ อำเภอแม่สะเรียง จังหวัดแม่ฮ่องสอน	ปริมาณฝนสะสม ๑๒ ชั่วโมง ๑๕๙.๕ มิลลิเมตร	๒๐ ส.ค.๖๕/๒๒.๕๗ น.
	บ้านฮากไม้เหนือ ตำบลป่าแป๋ อำเภอแม่สะเรียง จ.แม่ฮ่องสอน	ปริมาณฝนสะสม ๑๒ ชั่วโมง ๑๒๘.๕ มิลลิเมตร	๒๐ ส.ค.๖๕/๒๓.๔๒ น.
	บ้านนาพองแดง ตำบลนครชุม อำเภอนครไทย จังหวัดพิษณุโลก	ปริมาณฝนสะสม ๑๒ ชั่วโมง ๑๖๐.๕ มิลลิเมตร	๒๑ ส.ค.๖๕/๐๑.๔๔ น.
	บ้านห้วยคอม ตำบลน้ำเฒ่า อำเภอน้ำปาด จังหวัดอุตรดิตถ์	ปริมาณฝนสะสม ๑๒ ชั่วโมง ๑๔๙.๐ มิลลิเมตร	๒๑ ส.ค.๖๕/๐๒.๓๘ น.
	บ้านป่ากรอง ตำบลชาติตระการ อำเภอชาติตระการ จ.พิษณุโลก	ค่าระดับน้ำ ๕.๒๒ เมตร ระดับวิกฤติ ๕.๐๐ เมตร	๒๑ ส.ค.๖๕/๐๓.๐๔ น.
	บ้านห้วยซ่อมพัฒนา ตำบลบ้านเวียง อำเภอวังสามหมอ จังหวัดแพร่	ปริมาณฝนสะสม ๑๒ ชั่วโมง ๑๔๑.๕ มิลลิเมตร	๒๑ ส.ค.๖๕/๐๔.๑๖ น.
	บ้านน้ำทิ ตำบลทุ่งช้าง อำเภอกันทรวิชัย จังหวัดน่าน	ปริมาณฝนสะสม ๑๒ ชั่วโมง ๑๒๘.๕ มิลลิเมตร	๒๑ ส.ค.๖๕/๐๗.๐๖ น.
	บ้านห้วยละเบา ตำบลสะเนียน อำเภอเมืองน่าน จังหวัดน่าน	ปริมาณฝนสะสม ๑๒ ชั่วโมง ๑๖๕.๐ มิลลิเมตร	๒๑ ส.ค.๖๕/๐๙.๔๖ น.
เตือนสีเหลือง (เตือนภัย)	บ้านแม่โถใต้ ตำบลแม่โถ อำเภอแม่ลาน้อย จังหวัดแม่ฮ่องสอน	ปริมาณฝนสะสม ๑๒ ชั่วโมง ๑๐๗.๕ มิลลิเมตร	๒๐ ส.ค.๖๕/๒๒.๕๔ น.
	บ้านผาแดงหลวง ตำบลแม่โถ อำเภอแม่ลาน้อย จ.แม่ฮ่องสอน	ปริมาณฝนสะสม ๑๒ ชั่วโมง ๙๘.๕ มิลลิเมตร	๒๐ ส.ค.๖๕/๒๒.๕๖ น.
	บ้านร่องกล้า ตำบลเนินเพิ่ม อำเภอนครไทย จังหวัดพิษณุโลก	ปริมาณฝนสะสม ๑๒ ชั่วโมง ๑๑๖.๕ มิลลิเมตร	๒๑ ส.ค.๖๕/๐๑.๕๙ น.
	บ้านเลยวังไสย์ ตำบลเลยวังไสย์ อำเภอภูหลวง จังหวัดเลย	ปริมาณฝนสะสม ๑๒ ชั่วโมง ๙๗.๕ มิลลิเมตร	๒๑ ส.ค.๖๕/๐๓.๑๖ น.
	บ้านน้ำกุ่ม ตำบลน้ำกุ่ม อำเภอนครไทย จังหวัดพิษณุโลก	ปริมาณฝนสะสม ๑๒ ชั่วโมง ๙๗.๕ มิลลิเมตร	๒๑ ส.ค.๖๕/๐๓.๒๔ น.
	บ้านพร้าว ตำบลบ้านพร้าว อำเภอนครไทย จังหวัดพิษณุโลก	ปริมาณฝนสะสม ๑๒ ชั่วโมง ๙๘.๐ มิลลิเมตร	๒๑ ส.ค.๖๕/๐๔.๒๔ น.
	บ้านหนองแห้ว ตำบลบ้านฝาย อำเภอน้ำปาด จังหวัดอุตรดิตถ์	ค่าระดับน้ำ ๖.๑๔ เมตร ระดับวิกฤติ ๗.๐๐ เมตร	๒๑ ส.ค.๖๕/๐๗.๐๓ น.
	บ้านขุนน้ำพริก ตำบลนาไร่หลวง อำเภอสองแคว จังหวัดน่าน	ปริมาณฝนสะสม ๑๒ ชั่วโมง ๙๗.๕ มิลลิเมตร	๒๑ ส.ค.๖๕/๐๗.๒๔ น.
	บ้านขุนสถาน ตำบลสันทะ อำเภอนาน้อย จังหวัดน่าน	ปริมาณฝนสะสม ๑๒ ชั่วโมง ๙๘.๐ มิลลิเมตร	๒๑ ส.ค.๖๕/๐๗.๒๘ น.
	บ้านน้ำมิต ตำบลเปือ อำเภอยางชุมน้อย จังหวัดน่าน	ปริมาณฝนสะสม ๑๒ ชั่วโมง ๙๙.๐ มิลลิเมตร	๒๑ ส.ค.๖๕/๐๗.๓๕ น.
	บ้านน้ำสวด ตำบลและ อำเภอกันทรวิชัย จังหวัดน่าน	ปริมาณฝนสะสม ๑๒ ชั่วโมง ๙๗.๕ มิลลิเมตร	๒๑ ส.ค.๖๕/๐๘.๐๗ น.
	บ้านน้ำเค็ม ตำบลปึงหลวง อำเภอนาหมื่น จังหวัดน่าน	ปริมาณฝนสะสม ๑๒ ชั่วโมง ๙๘.๐ มิลลิเมตร	๒๑ ส.ค.๖๕/๐๘.๕๕ น.
	บ้านกลาง ตำบลเชียงม่วน อำเภอเชียงม่วน จังหวัดพะเยา	ค่าระดับน้ำ ๔.๒๔ เมตร ระดับวิกฤติ ๕.๐๐ เมตร	๒๑ ส.ค.๖๕/๐๙.๐๓ น.
	บ้านท่าล้อ ตำบลแม่ง อำเภอบัว จังหวัดน่าน	ปริมาณฝนสะสม ๑๒ ชั่วโมง ๑๐๖.๕ มิลลิเมตร	๒๑ ส.ค.๖๕/๐๙.๔๓ น.
	บ้านสบขาม ตำบลขุนควร อำเภอปง จังหวัดพะเยา	ค่าระดับน้ำ ๔.๕๑ เมตร ระดับวิกฤติ ๖.๐๐ เมตร	๒๑ ส.ค.๖๕/๐๙.๕๔ น.
เตือนสีเขียว (เฝ้าระวัง)	บ้านแม่สุริน ตำบลขุนยวม อำเภอกันยวม จังหวัดแม่ฮ่องสอน	ปริมาณฝนสะสม ๑๒ ชั่วโมง ๘๔.๐ มิลลิเมตร	๒๐ ส.ค.๖๕/๒๓.๒๔ น.
	บ้านน้ำพุ ตำบลพุทธบาท อำเภอน้ำหนาว จังหวัดเพชรบูรณ์	ปริมาณฝนสะสม ๑๒ ชั่วโมง ๘๔.๐ มิลลิเมตร	๒๐ ส.ค.๖๕/๒๓.๓๘ น.
	บ้านดง ตำบลห้วยหอม อำเภอแม่ลาน้อย จังหวัดแม่ฮ่องสอน	ปริมาณฝนสะสม ๑๒ ชั่วโมง ๙๐.๐ มิลลิเมตร	๒๑ ส.ค.๖๕/๐๐.๒๖ น.
	บ้านแก่งลาด ตำบลห้วยเหี้ย อำเภอนครไทย จังหวัดพิษณุโลก	ปริมาณฝนสะสม ๑๒ ชั่วโมง ๘๔.๐ มิลลิเมตร	๒๑ ส.ค.๖๕/๐๑.๒๖ น.
	บ้านอมลาน ตำบลกองแขก อำเภอแม่แจ่ม จังหวัดเชียงใหม่	ปริมาณฝนสะสม ๑๒ ชั่วโมง ๘๓.๐ มิลลิเมตร	๒๑ ส.ค.๖๕/๐๒.๓๐ น.
	บ้านพร้าว ตำบลบ้านพร้าว อำเภอนครไทย จังหวัดพิษณุโลก	ปริมาณฝนสะสม ๑๒ ชั่วโมง ๘๖.๐ มิลลิเมตร	๒๑ ส.ค.๖๕/๐๓.๐๗ น.
	บ้านโคกหนองแห้ว ตำบลเลยวังไสย์ อำเภอภูหลวง จังหวัดเลย	ปริมาณฝนสะสม ๑๒ ชั่วโมง ๘๓.๐ มิลลิเมตร	๒๑ ส.ค.๖๕/๐๓.๑๘ น.
	บ้านสามสบ ตำบลท่าผา อำเภอแม่แจ่ม จังหวัดเชียงใหม่	ปริมาณฝนสะสม ๑๒ ชั่วโมง ๘๔.๐ มิลลิเมตร	๒๑ ส.ค.๖๕/๐๓.๔๗ น.
	บ้านห้วยทรายเหนือ ตำบลห้วยเหี้ย อำเภอนครไทย จ.พิษณุโลก	ปริมาณฝนสะสม ๑๒ ชั่วโมง ๘๒.๕ มิลลิเมตร	๒๑ ส.ค.๖๕/๐๕.๑๔ น.
	บ้านแม่สุ ตำบลแม่ลาหลวง อำเภอแม่ลาน้อย จังหวัดแม่ฮ่องสอน	ค่าระดับน้ำ ๒.๘๘ เมตร ระดับวิกฤติ ๔.๕๐ เมตร	๒๑ ส.ค.๖๕/๐๖.๕๗ น.
	บ้านสบขาม ตำบลขุนควร อำเภอปง จังหวัดพะเยา	ค่าระดับน้ำ ๔.๑๐ เมตร ระดับวิกฤติ ๖.๐๐ เมตร	๒๑ ส.ค.๖๕/๐๗.๕๕ น.
บ้านน้ำลิ ตำบลน้ำหมื่น อำเภอกันยวม จังหวัดแม่ฮ่องสอน	ปริมาณฝนสะสม ๑๒ ชั่วโมง ๘๙.๕ มิลลิเมตร	๒๑ ส.ค.๖๕/๐๘.๓๑ น.	

การแจ้งเตือน	สถานี	การแจ้งเตือน	ช่วงเวลา
	บ้านวังไผ่ ตำบลนาไร่หลวง อำเภอสองแคว จังหวัดน่าน	ปริมาณฝนสะสม ๑๒ ชั่วโมง ๘๓.๐ มิลลิเมตร	๒๑ ส.ค.๖๕/๐๘.๔๓ น.
	บ้านฮากฮาน ตำบลยาบหัวนา อำเภอเวียงสา จังหวัดน่าน	ปริมาณฝนสะสม ๑๒ ชั่วโมง ๘๒.๕ มิลลิเมตร	๒๑ ส.ค.๖๕/๐๙.๐๓ น.
	บ้านท่าฟ้าเหนือ ตำบลสระ อำเภอเชียงม่วน จังหวัดพะเยา	ค่าระดับน้ำ ๕.๑๔ เมตร ระดับวิกฤติ ๗.๐๐ เมตร	๒๑ ส.ค.๖๕/๐๙.๑๔ น.

***สำนักงานทรัพยากรน้ำภาคที่เกี่ยวข้องได้ดำเนินการแจ้งอาสาสมัครและเครือข่าย รวมถึงหน่วยงานที่เกี่ยวข้องในพื้นที่เสี่ยงภัยแล้ว

๑๑. พื้นที่ติดตามและเฝ้าระวังสถานการณ์ธรณีพิบัติภัย ณ วันที่ ๒๑ สิงหาคม ๒๕๖๕ (กรมทรัพยากรธรณี)

เนื่องจากในพื้นที่เสี่ยงภัยดินถล่มมีฝนตกหนักต่อเนื่อง ประกอบกับมีพื้นที่คาดการณ์ปริมาณน้ำฝนที่อาจก่อให้เกิดดินถล่มล่วงหน้า โดยเฉพาะในบริเวณภาคเหนือ จังหวัดเชียงราย น่าน ตาก ภาคตะวันออกเฉียงเหนือ จังหวัดอุบลราชธานี และภาคตะวันออก จังหวัดระยอง ตราด ศูนย์ปฏิบัติการธรณีพิบัติภัยจึงได้ทำการเฝ้าระวังและติดตามสถานการณ์ธรณีพิบัติภัยดินถล่มและน้ำป่าไหลหลากเป็นพิเศษ และจะทำการแจ้งอาสาสมัครเครือข่ายในพื้นที่เสี่ยงภัยต่อไป

๑๒. เหตุการณ์วิกฤตน้ำปัจจุบัน ณ วันที่ ๒๑ สิงหาคม ๒๕๖๕ [เวลา ๑๕.๐๐ น.(เมื่อวาน) - ๐๘.๐๐ น. (วันนี้)]

ไม่มีสถานการณ์

๑๓. สถานการณ์ภาวะน้ำท่วม และสถานการณ์ฝนแล้ง/ฝนทิ้งช่วง ณ วันที่ ๒๑ สิงหาคม ๒๕๖๕ (ปก.)

อุทกภัย

จากสถานการณ์ร่องมรสุมพาดผ่านประเทศลาวตอนบนเข้าสู่หย่อมความกดอากาศต่ำกำลังแรงบริเวณทะเลจีนใต้ ในขณะที่หย่อมความกดอากาศต่ำปกคลุมประเทศเมียนมาและประเทศลาวตอนบนประกอบกับมรสุมตะวันตกเฉียงใต้พัดปกคลุมทะเลอันดามัน ภาคใต้ และอ่าวไทย ทำให้มีฝนตกหนักถึงหนักมากบางแห่ง และการระบายน้ำเหนือเขื่อนเจ้าพระยา อาจส่งผลให้เกิดน้ำท่วมฉับพลัน น้ำป่าไหลหลาก น้ำท่วมขัง น้ำล้นตลิ่ง ในระหว่างวันที่ ๑๕ - ๒๑ สิงหาคม ๒๕๖๕ เกิดสถานการณ์ในพื้นที่ ๑๙ จ. (เชียงราย ลำปาง พิชณุโลก เพชรบูรณ์ พิจิตร ลำพูน ตาก นครสวรรค์ มหาสารคาม ขอนแก่น ชัยภูมิ ศรีสะเกษ มุกดาหาร ยโสธร อุบลราชธานี ปราจีนบุรี สระแก้ว พระนครศรีอยุธยา และอ่างทอง) ๔๖ อ. ๑๑๘ ต. ๓๙๙ ม. บ้านเรือนประชาชนได้รับผลกระทบ ๑๒,๖๒๑ ครัวเรือน ปัจจุบันยังคงมีสถานการณ์ ๘ จ. (มุกดาหาร ยโสธร อุบลราชธานี ขอนแก่น ชัยภูมิ มหาสารคาม ปราจีนบุรี และพระนครศรีอยุธยา) ๑๓ อ. ๕๔ ต. ๑๙๘ ม.

๑๔. การคาดการณ์ลักษณะอากาศ ๗ วันข้างหน้า (ระหว่างวันที่ ๒๐ - ๒๖ สิงหาคม ๒๕๖๕)

ในช่วงวันที่ ๒๐ - ๒๒ ส.ค. ๖๕ ร่องมรสุมกำลังแรงพาดผ่านประเทศเมียนมา ภาคเหนือและภาคตะวันออกเฉียงเหนือ เข้าสู่หย่อมความกดอากาศต่ำกำลังแรงบริเวณอ่าวตังเกี๋ย ประกอบกับมรสุมตะวันตกเฉียงใต้ที่พัดปกคลุมทะเลอันดามัน ภาคใต้ และอ่าวไทยมีกำลังปานกลาง ทำให้ประเทศไทยจะมีฝนเพิ่มขึ้น และมีฝนตกหนักถึงหนักมากบางแห่งในภาคเหนือ ภาคตะวันออกเฉียงเหนือ ภาคกลาง รวมทั้งกรุงเทพมหานครและปริมณฑล ภาคตะวันออก และภาคใต้ฝั่งตะวันตก สำหรับคลื่นลมบริเวณทะเลอันดามันตอนบนและอ่าวไทยตอนบนมีกำลังปานกลาง โดยมีคลื่นสูง ๑-๒ เมตร บริเวณที่มีฝนฟ้าคะนองคลื่นสูงมากกว่า ๒ เมตร

ส่วนในช่วงวันที่ ๒๓ - ๒๖ ส.ค. ๖๕ ร่องมรสุมจะเลื่อนขึ้นไปพาดผ่านบริเวณประเทศเมียนมา ประเทศลาวตอนบน และประเทศเวียดนามตอนบน เข้าสู่หย่อมความกดอากาศต่ำที่ปกคลุมบริเวณทะเลจีนใต้ตอนบน ประกอบกับมรสุมตะวันตกเฉียงใต้ที่พัดปกคลุมทะเลอันดามัน ภาคใต้ และอ่าวไทยมีกำลังอ่อนลง ทำให้ประเทศไทยมีฝนลดลง แต่ยังคงมีฝนตกหนักบางแห่งในบริเวณภาคใต้ฝั่งตะวันตก สำหรับบริเวณทะเลอันดามันตอนบนทะเลมีคลื่นสูง ๑ - ๒ เมตร บริเวณที่มีฝนฟ้าคะนองคลื่นสูงประมาณ ๒ เมตรและอ่าวไทยมีคลื่นสูงประมาณ ๑ เมตร

๑๕. ความช่วยเหลือภัยแล้งสะสมของกรมทรัพยากรน้ำ

ความช่วยเหลือในพื้นที่ประสบปัญหาภัยแล้ง ตั้งแต่วันที่ ๑ ตุลาคม ๒๕๖๔ - ๑๙ สิงหาคม ๒๕๖๕

หน่วยงาน	จังหวัด	ปริมาณการ สูบน้ำ (ลบ.ม.)	ปริมาณการ แจกจ่ายน้ำสะอาด (ลิตร)	น้ำดื่ม บรรจุขวด (ขวด)	ประโยชน์ที่ได้รับ		
					อุปโภค-บริโภค		พื้นที่เกษตร (ไร่)
					ครัวเรือน	ประชากร	
ภาค ๑	ลำปาง	๔๐๘,๐๐๐	๒,๒๓๗,๐๒๐	๗,๙๔๐	๑๖๗,๖๗๘	๔๔๗,๘๕๒	๒,๑๐๐
	ลำพูน	๓๕๒,๕๐๐	-	-	-	-	๑,๐๐๐

	เชียงใหม่	-	๑๖๔,๕๑๑	๖๐๐	๒๑,๒๐๑	๘๗,๖๗๕	-
	แม่ฮ่องสอน	-	๑๖๒,๑๘๐	-	๙,๒๔๘	๖๐,๙๘๖	-
	เชียงใหม่	๒๐๑,๘๐๐	๔๘๐,๘๗๑	๙๖๐	๕๗,๖๗๑	๑๗๙,๒๗๗	-
	กำแพงเพชร	-	๑๕๙,๗๐๕	-	๔๔,๑๒๕	๑๗๙,๓๑๐	-
ภาค ๒	นครสวรรค์	๑,๗๖๙,๐๔๐	๓๖,๐๐๐	-	๑,๔๗๔	๑,๖๐๐	๑,๙๐๐
	เพชรบูรณ์	๒๑๗,๐๘๐	-	-	๔๗๗	-	๘๐๐
	สระบุรี	-	๙๖,๐๐๐	-	-	๓๐๐	-
ภาค ๓	อุดรธานี	๓,๔๙๖,๖๐๐	๑๓๒,๐๐๐	-	๕,๕๐๕	๑๗,๗๔๙	๑,๒๗๐
	เลย	๔๘,๐๐๐	-	-	๔๔๕	๑,๓๗๗	๒,๐๐๐
	สกลนคร	๑,๐๖๗,๐๐๐	-	-	๑๓๕	๑๓๕	๖,๕๐๐
ภาค ๔	ขอนแก่น	๑,๔๖๙,๘๘๐	-	-	๒,๕๔๓	๙,๖๗๓	-
	มหาสารคาม	๔๗๖,๑๘๐	-	-	๑,๗๒๐	๕,๕๕๙	-
ภาค ๕	นครราชสีมา	๑,๒๘๓,๐๐๐	-	-	๔,๒๒๖	๑๕,๘๔๑	๔,๘๐๐
	ศรีสะเกษ	๑๖๒,๐๐๐	-	-	๘๖๑	๔,๒๘๒	-
	บุรีรัมย์	๓๐๐,๐๐๐	-	-	๑,๐๓๕	๔,๐๙๕	-
ภาค ๖	ปราจีนบุรี	๑,๘๐๘,๐๐๐	-	-	๒,๐๕๐	๖,๒๕๐	๑,๕๘๐
	จันทบุรี	๓,๓๕๘,๘๐๐	-	-	๓,๒๘๗	๗,๗๑๖	๕,๑๒๒
	ระยอง	๗๗,๖๐๐	-	-	๒๖๙	๕๒๘	๕๘๐
	สระแก้ว	๙๖๙,๖๐๐	-	-	๑๖,๙๑๐	๕๐,๐๐๐	-
ภาค ๗	กาญจนบุรี	๑๒,๙๖๐	-	-	๑๐	๓๐	๕๐๐
	ราชบุรี	๖๘,๐๔๐	-	-	๙๐	๑๖๘	-
ภาค ๘	นครศรีธรรมราช	๔๕๓,๖๐๐	-	-	๑,๑๑๕	๓,๓๕๔	๘,๕๕๐
	ยะลา	๒๒๘,๔๒๐	-	-	๖๕๐	๒,๕๐๐	๑,๕๐๐
ภาค ๙	น่าน	-	๔๑,๑๕๐	-	-	๙๕	-
	อุดรดิตถ์	๑๙๖,๙๖๐	๓๔๕,๕๐๐	๑,๐๐๘	๓,๕๐๖	๑๐,๓๓๓	-
	พิษณุโลก	๑๗๓,๗๖๐	-	๗,๙๐๐	๙๖	๒,๑๕๐	-
	สุโขทัย	๑๗๔,๐๐๐	-	๖๒๐	๒๐๐	๕๗๐	๒,๐๐๐
	พิจิตร	๕๒,๕๖๐	-	-	๗๐	๓๕๐	-
	แพร่	๓,๕๑๐,๖๔๐	-	-	๑,๑๖๐	๓,๑๑๐	๗,๕๐๐
ภาค ๑๐	สุราษฎร์ธานี	๑,๓๐๘,๘๐๐	๕๖๘,๐๐๐	-	๑๕๐	๖๘๘	๓,๑๐๐
ภาค ๑๑	อำนาจเจริญ	๑๘๘,๙๐๐	-	-	๓,๔๐๑	๙,๐๑๑	๘๓
	ยโสธร	๓๔,๓๒๐	-	-	๕๒๓	๑,๗๐๐	๒๐
	อุบลราชธานี	๕๑,๒๐๐	-	-	๘๖๑	๓,๔๐๐	๒๐
	๓๕ จังหวัด	๒๓,๙๑๙,๒๔๐	๔,๓๒๒,๙๓๗	๑๙,๐๒๘	๓๕๒,๖๙๒	๑,๑๑๗,๖๖๔	๕๐,๙๒๕

จึงเรียนมาเพื่อโปรดทราบ

นายภาดล ถาวรภุชรัตน์
อธิบดีกรมทรัพยากรน้ำ
ประธานคณะกรรมการศูนย์ปฏิบัติการ
ทรัพยากรธรรมชาติและสิ่งแวดล้อม (ด้านทรัพยากรน้ำ)