



รายงานการเฝ้าระวังติดตามสถานการณ์น้ำและความช่วยเหลือ ศูนย์ปฏิบัติการทรัพยากรธรรมชาติและสิ่งแวดล้อม (ด้านทรัพยากรน้ำ) กระทรวงทรัพยากรธรรมชาติและสิ่งแวดล้อม

ศูนย์ป้องกันวิกฤติน้ำ กรมทรัพยากรน้ำ

โทรศัพท์ ๐ ๒๒๗๑ ๖๐๐๐ ต่อ ๖๔๔๕ โทรสาร ๐ ๒๒๙๘ ๖๖๒๙ www.dwr.go.th IDLine: mekhalawoc Email: mekhala@dwr.mail.go.th

ศูนย์เทคโนโลยีสารสนเทศทรัพยากรน้ำบาดาล กรมทรัพยากรน้ำบาดาล

โทรศัพท์ ๐ ๒๖๖๖ ๗๐๙๐ โทรสาร ๐ ๒๖๖๖ ๗๑๐๐ www.dgr.go.th Email: itcenter@dgr.mail.go.th

สำนักงานนโยบายและแผนทรัพยากรธรรมชาติและสิ่งแวดล้อม

โทรศัพท์ ๐ ๒๖๖๕๖๕๐๐ www.onep.go.th Email: webmaster@onep.go.th

กรมทรัพยากรธรณี

โทรศัพท์ ๐ ๒๖๒๑๙๕๐๐ www.dmr.go.th Email: webmaster@dmr.mail.go.th

รายงานฉบับที่ ๔๖๗/๒๕๖๕

เวลา ๐๘.๐๐ น.

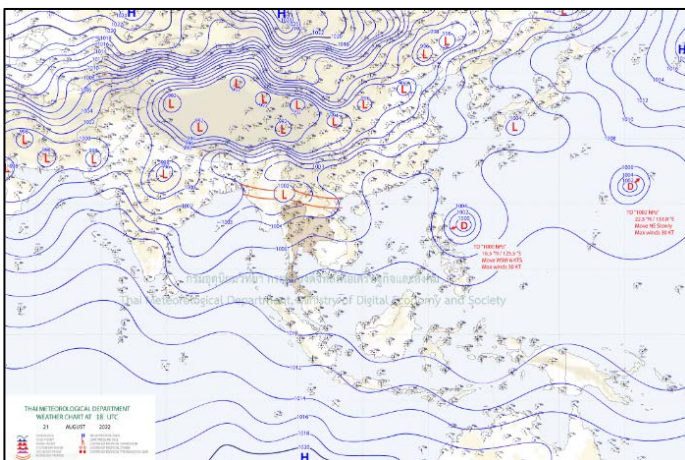
วันที่ ๒๒ สิงหาคม ๒๕๖๕

เรียน รมว.ทส. เลขานุการ รมว.ทส. ที่ปรึกษา รมว.ทส. ปกท.ทส. รอง ปกท.ทส. อทน. อทบ. และหน่วยงานที่เกี่ยวข้อง

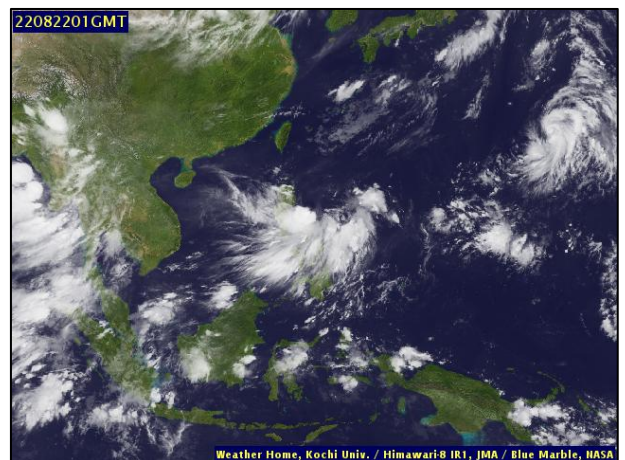
๑. สภาวะอากาศ เวลา ๐๖.๐๐ น. (กรมอุตุนิยมวิทยา)

พยากรณ์อากาศ ๒๔ ชั่วโมงข้างหน้า ร่องมรสุมพาดผ่านตอนบนของภาคเหนือ และประเทศลาวตอนบน เข้าสู่หย่อมความกดอากาศต่ำบริเวณประเทศเมียนมาตอนบน ประกอบกับมรสุมตะวันตกเฉียงใต้ที่พัดปกคลุมทะเลอันดามัน ประเทศไทย และอ่าวไทย มีกำลังปานกลาง ลักษณะเช่นนี้ทำให้ประเทศไทยมีฝนตกหนักถึงหนักมากบางแห่งบริเวณภาคเหนือ ภาคตะวันออก และภาคใต้ฝั่งตะวันตก ขอให้ประชาชนในบริเวณดังกล่าวระวังอันตรายจากฝนตกหนักถึงหนักมากและฝนที่ตกสะสม ซึ่งอาจทำให้เกิดน้ำท่วมฉับพลันและน้ำป่าไหลหลาก โดยเฉพาะพื้นที่ลาดเชิงเขาใกล้ทางน้ำไหลผ่านและพื้นที่ลุ่มไว้ด้วย

สำหรับคลื่นลมบริเวณทะเลอันดามันตอนบนและอ่าวไทยตอนบนมีกำลังปานกลาง โดยมีคลื่นสูง ๑-๒ เมตร บริเวณที่มีฝนฟ้าคะนองคลื่นสูงมากกว่า ๒ เมตร ขอให้ชาวเรือในบริเวณดังกล่าวเดินเรือด้วยความระมัดระวังและหลีกเลี่ยงการเดินเรือในบริเวณที่มีฝนฟ้าคะนอง

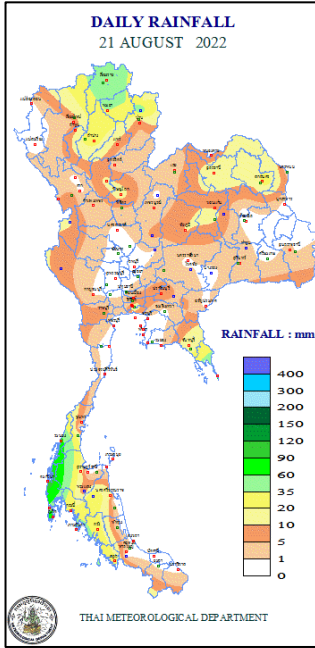


แผนที่อากาศ วันที่ ๒๒ ส.ค. ๒๕๖๕ เวลา ๐๑.๐๐ น.



ภาพถ่ายดาวเทียม วันที่ ๒๒ ส.ค. ๒๕๖๕ เวลา ๐๗.๐๐ น.

๒. ปริมาณฝนสะสม ณ เวลา ๐๗.๐๐น.(เมื่อวาน) - ๐๗.๐๐ น.(วันนี้) (กรมอุตุนิยมวิทยา)



จุดตรวจวัด	ปริมาณฝน (มม.)
จ.พังงา (ตะกั่วป่า)	๑๑๕.๒
จ.ภูเก็ต	๗๑.๕
จ.ระนอง	๖๙.๔
จ.ตราด	๖๗.๐
จ.กระบี่ (เกาะลันตา)	๕๕.๐
จ.ภูเก็ต (ศุนย์ฯ)	๕๔.๒
จ.เชียงใหม่ (สภษ.)	๔๕.๐

๓. ปริมาณฝนสะสมของพื้นที่ลาดเชิงเขา ๑๒ ชม. ที่ผ่านมา (กรมทรัพยากรน้ำ)

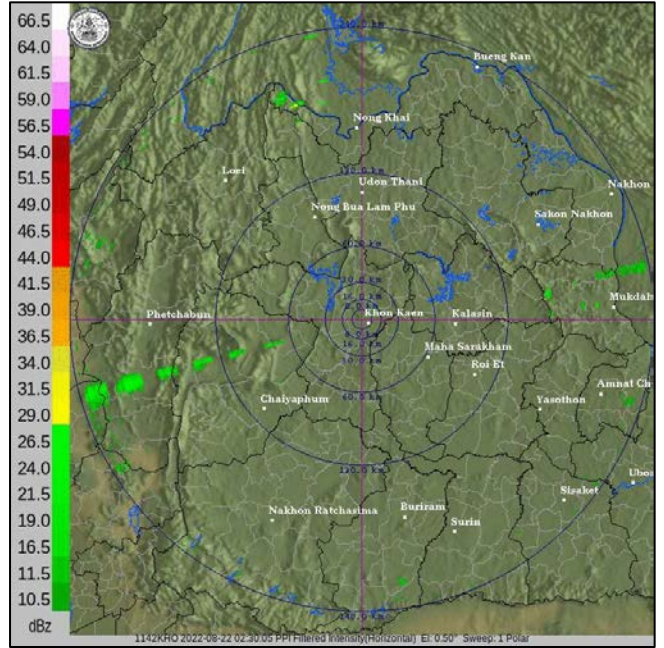
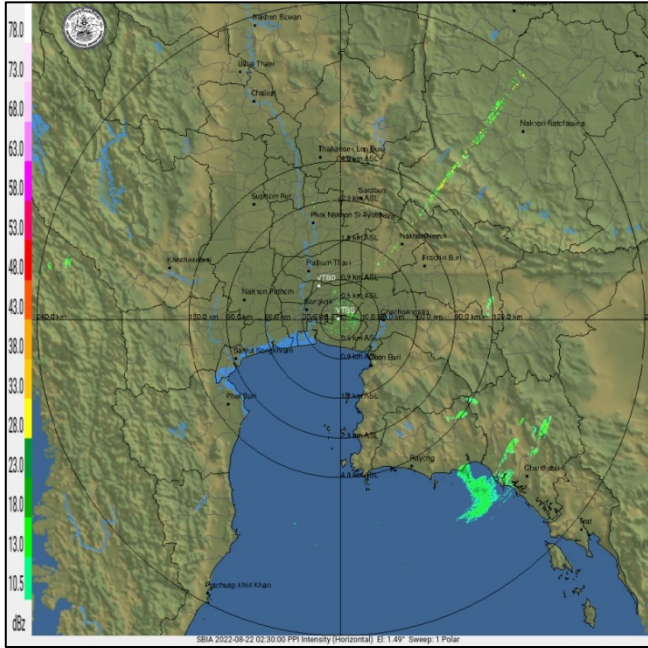
รหัสสถานี	จุดตรวจวัด	ปริมาณฝน (มม./๑๒ ชม.)
STN๑๕๔๙	บ้านปากกรอง ต.ชาติตระการ อ.ชาติตระการ จ.พิษณุโลก	๒๓๒.๕
STN๑๔๖๑	บ้านขุนสรวย ต.วาปี อ.แม่สรวย จ.เชียงราย	๑๑๗.๐
STN๐๓๙๖	บ้านแม่ลาก ต.ท่าข้าวเปลือก อ.แม่จัน จ.เชียงราย	๙๙.๕
STN๐๘๙๖	บ้านท่าล้อ ต.แวง อ.ป่า จ.น่าน	๙๘.๕
STN๐๖๐๘	บ้านแม่เตาดิน ต.ห้วยแก้ว อ.แม่อน จ.เชียงใหม่	๙๓.๕
STN๐๖๔๖	บ้านทุ่งกล้วย ต.บ้านเอื้อม อ.เมือง จ.ลำปาง	๙๓.๕
STN๐๐๓๔	บ้านผาใต้ ต.ท่าตอน อ.แม่เมาะ จ.เชียงใหม่	๙๑.๕
STN๑๗๗๐	บ้านบางติบ ต.บางวัน อ.กระบุรี จ.พังงา	๙๑.๐
STN๐๔๖๘	บ้านสะไทย ต.วังสรรพรส อ.ขลุ้ง จ.จันทบุรี	๙๐.๕
STN๑๒๐๔	บ้านน้ำตัน ต.ภูคา อ.ป่า จ.น่าน	๘๙.๕

๔. ค่าความชื้นในดิน (กรมทรัพยากรน้ำ/คณะกรรมการแม่โขง)

ภูมิภาค	ความชื้นในดิน [-] ๑ ก.ค. ๖๕	ความชื้นในดิน [-] ๖ ส.ค. ๖๕	แนวโน้ม
เหนือ	๒๐-๔๐	๒๐-๔๐	ทรงตัว
กลาง	๒๐-๔๐	๔๐-๖๐	เพิ่มขึ้น
ตะวันออกเฉียงเหนือ	๔๐-๖๐	๔๐-๖๐	ทรงตัว
ตะวันออก	๔๐-๖๐	๔๐-๖๐	ทรงตัว
ตะวันตก	๒๐-๔๐	๒๐-๔๐	ทรงตัว
ใต้	๔๐-๖๐	๔๐-๖๐	ทรงตัว

หมายเหตุ : ความชื้นในดิน ๐ หมายถึง ดินที่แห้งสนิท และ ๑๐๐ หมายถึง ดินที่อิ่มน้ำ

๕. เรดาร์ตรวจอากาศ ณ วันที่ ๒๒ สิงหาคม ๒๕๖๕ (กรมอุตุนิยมวิทยา)

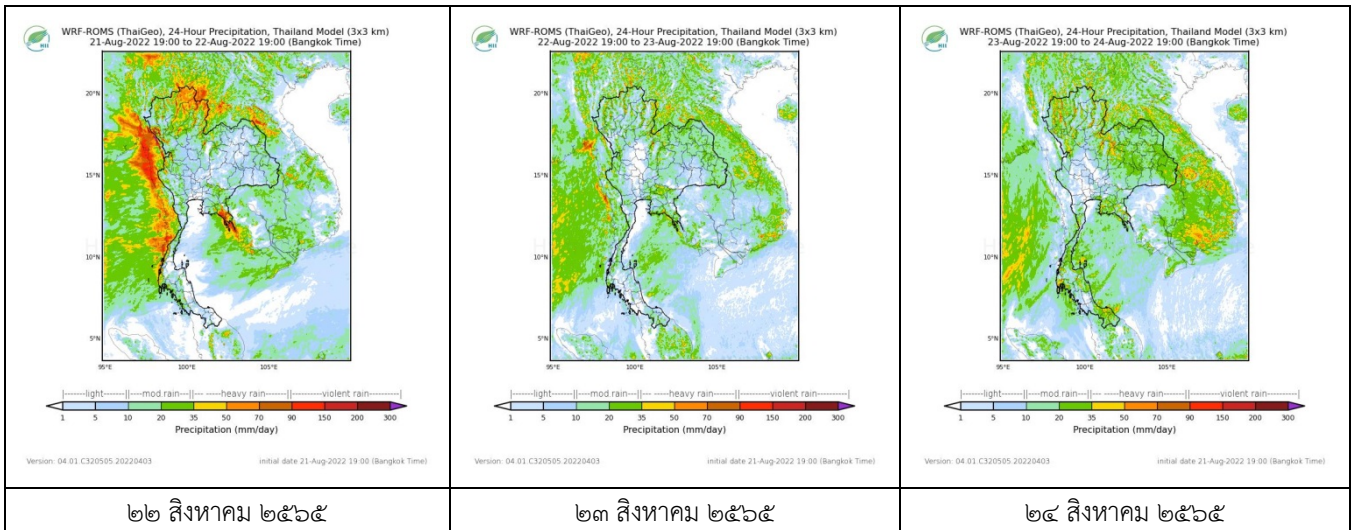


สถานีสุวรรณภูมิ เวลา ๐๘.๓๐ น.

สถานีขอนแก่น เวลา ๐๙.๓๐ น.

จากเรดาร์ตรวจอากาศพบว่ามีกกลุ่มเมฆฝนกระจายทั่วทุกภาคของประเทศไทย

๖. แผนภาพคาดการณ์ฝนล่วงหน้า ๓ วัน (สถาบันสารสนเทศทรัพยากรน้ำ (องค์การมหาชน))



๗. สถานการณ์น้ำในแหล่งเก็บกักน้ำ ณ วันที่ ๒๑ สิงหาคม ๒๕๖๕ (กรมชลประทาน กรมทรัพยากรน้ำ และสทช.)

๗.๑ ปริมาณน้ำในอ่างฯ ๔๓,๕๑๘ ล้าน ลบ.ม. คิดเป็นร้อยละ ๖๑ (ปริมาณน้ำใช้การได้ ๑๙,๙๘๑ ล้าน ลบ.ม. คิดเป็นร้อยละ ๔๖) ปริมาณน้ำในอ่างฯ เทียบกับปี ๒๕๖๔ (๓๖,๓๓๐ ล้าน ลบ.ม. คิดเป็นร้อยละ ๕๑) มากกว่าปี ๒๕๖๔ จำนวน ๗,๑๘๘ ล้าน ลบ.ม. ปริมาณน้ำไหลลงอ่างฯ จำนวน ๓๘๔.๑๕ ลบ.ม. ปริมาณน้ำระบาย จำนวน ๑๕๐.๐๐ ล้าน ลบ.ม. สามารถรับน้ำได้อีก ๒๗,๔๐๘ ล้าน ลบ.ม.

อ่างเก็บน้ำ	ความจุที่ รณก. (ล้าน ลบ.ม.)	ปริมาณ น้ำในอ่าง		ปริมาณ น้ำใช้การได้		ปริมาณ น้ำไหลลงอ่าง		ปริมาณ น้ำระบาย		ปริมาณ น้ำรับได้ อีก (ล้าน ม. ^๓) (ความจุที่ รณ- ปริมาณน้ำ ปัจจุบัน)
		ปริมาณ (ล้าน ม. ^๓)	% น้ำ เก็บ กัก	ปริมาณ (ล้าน ม. ^๓)	% น้ำ ใช้ การ	วันนี้ (ล้าน ม. ^๓)	เมื่อวาน (ล้าน ม. ^๓)	วันนี้ (ล้าน ม. ^๓)	เมื่อวาน (ล้าน ม. ^๓)	
๑.ภูมิพล	๑๓,๔๖๒	๖,๕๘๓	๔๙	๒,๗๘๓	๒๙	๕๖.๔๘	๗๓.๙๑	๒.๐๐	๒.๐๐	๖,๘๗๙
๒.สิริกิติ์	๙,๕๑๐	๔,๘๘๒	๕๑	๒,๐๓๒	๓๑	๒๘.๓๔	๓๓.๗๖	๐.๐๐	๐.๐๐	๔,๖๒๘

๓.จุฬาราชมนตรี	๑๖๔	๘๓	๕๑	๔๖	๓๖	๐.๓๕	๐.๓๓	๐.๕๓	๐.๘๘	๘๑
๔.อุบลรัตน์	๒,๔๓๑	๑,๑๑๓	๔๖	๕๓๒	๒๙	๔๒.๔๙	๔๔.๖๐	๑๕.๒๙	๑๕.๕๐	๑,๓๑๘
๕.ลำปาง	๑,๙๘๐	๑,๑๒๔	๕๗	๑,๐๒๔	๕๔	๑๖.๔๐	๖.๑๗	๕.๐๕	๕.๒๕	๘๕๖
๖.สิรินธร	๑,๙๖๖	๑,๓๘๑	๗๐	๕๕๐	๔๘	๗๔.๑๔	๗.๘๒	๑๑.๔๒	๑๑.๗๑	๕๘๕
๗.ป่าสักชลสิทธิ์	๙๖๐	๕๐๓	๕๒	๕๐๐	๕๒	๒๘.๐๓	๒๘.๗๐	๒๔.๓๐	๒๒.๖๔	๔๕๗
๘.ศรีนครินทร์	๑๗,๗๔๕	๑๔,๐๖๘	๗๙	๓,๘๐๓	๕๑	๒๖.๗๔	๔๓.๔๘	๑๙.๙๔	๒๐.๑๗	๓,๖๗๗
๙.วชิราลงกรณ์	๘,๘๖๐	๕,๕๐๙	๖๒	๒,๔๙๗	๔๓	๓๙.๐๓	๔๑.๗๗	๑๔.๙๒	๑๔.๘๒	๓,๓๕๑
๑๐.ขุนด่านปราการชล	๒๒๔	๑๔๕	๖๕	๑๔๐	๖๔	๒.๐๑	๒.๕๘	๑.๓๖	๑.๔๐	๗๙
๑๑.รัชชประภา	๕,๖๓๙	๓,๒๘๕	๕๘	๑,๙๓๔	๔๕	๕.๕๔	๔.๖๕	๕.๑๙	๖.๙๑	๒,๓๕๔
๑๒.บางยาง	๑,๔๕๕	๗๗๙	๕๔	๕๐๓	๔๓	๓.๑๒	๓.๖๙	๗.๙๖	๑๑.๙๘	๖๗๕

๗.๒ อ่างเก็บน้ำขนาดกลาง ๔๑๒ แห่ง มีปริมาณน้ำ ๓,๗๒๖ ล้าน ลบ.ม. (๗๒%) ปริมาณน้ำใช้การ ๓,๓๓๘ ล้าน ลบ.ม. (๗๐%)

๗.๓ แหล่งน้ำในพื้นที่นอกเขตชลประทาน ๑๐๒,๐๙๙ แห่ง มีปริมาณน้ำรวม ๖,๔๓๑ ล้าน ลบ.ม. (๗๖%)

๗.๔ อ่างเก็บน้ำขนาดกลางนอกเขตชลประทาน ๖๕ แห่ง ภายใต้การดูแลของกรมทรัพยากรน้ำปริมาณน้ำปัจจุบัน ๑๗๔ ล้าน ลบ.ม. (๗๔%)

ภูมิภาค	จำนวน (แห่ง)	ปริมาณรวม (ล้าน ลบ.ม.)	ปริมาณน้ำ (ล้าน ลบ.ม.)							ปัจจุบัน	
			เดือน						๑๙ ส.ค. ๒๕๖๕	ร้อยละ	
			ก.พ. ๒๕๖๕	มี.ค. ๒๕๖๕	เม.ย. ๒๕๖๕	พ.ค. ๒๕๖๕	มิ.ย. ๒๕๖๕	ก.ค. ๒๕๖๕			
เหนือ	๑๗,๒๔๙	๑,๑๐๓	๗๑๒.๐๖	๖๗๓.๕๑	๕๙๒.๑๖	๕๔๔.๐๒	๖๐๙.๖๙	๕๗๓.๐๖	๗๖๔.๙๖	๗๗.๐๐	
ตะวันออกเฉียงเหนือ	๕๔,๕๔๗	๓,๕๖๔	๒,๙๗๒.๔๒	๒,๗๘๑.๙๙	๒,๖๐๑.๘๑	๒,๔๗๙.๐๕	๒,๘๐๙.๗๔	๒,๕๔๓.๙๑	๓,๔๕๕.๒๑	๗๖.๐๐	
กลาง	๑๖,๓๖๗	๑,๑๓๗	๑,๒๑๓.๑๔	๑,๑๕๒.๑๗	๑,๐๘๒.๔๑	๙๖๗.๓๘	๙๔๐.๔๕	๘๖๗.๕๔	๑,๐๙๔.๓๕	๖๙.๐๐	
ตะวันออกเฉียงใต้	๗,๘๐๔	๖๓๕	๗๗๔.๒๓	๗๔๐.๓๙	๖๙๐.๓๒	๖๑๐.๑๕	๕๘๘.๐๙	๕๓๔.๒๓	๗๗๓.๙๙	๗๑.๐๐	
ตะวันตก	๒,๕๐๖	๗๑๑	๑๖๐.๘๒	๑๕๙.๑๕	๑๕๓.๗๒	๑๔๐.๕๘	๑๓๖.๓๔	๑๓๒.๐๓	๑๑๖.๔๐	๖๐.๐๐	
ใต้	๓,๖๒๖	๑,๓๑๙	๒๘๓.๓๖	๓๐๕.๓๘	๓๐๗.๓๘	๒๗๘.๖๖	๒๖๖.๕๐	๒๕๐.๓๐	๒๒๖.๓๑	๖๓.๐๐	
รวม	๑๐๒,๐๙๙.๐๐	๘,๔๗๐	๖,๑๑๖.๐๔	๕,๘๑๒.๕๙	๕,๔๒๗.๘๐	๕,๐๑๕.๘๓	๕,๓๕๐.๘๐	๔,๙๐๑.๐๘	๖,๔๓๑.๒๒	๗๖.๐๐	

๘. สถานการณ์น้ำในประเทศ ณ วันที่ ๑๙ - ๒๒ สิงหาคม ๒๕๖๕ (กรมชลประทาน)

สถานี	แม่น้ำ	อำเภอ	จังหวัด	ระดับตลิ่ง (ม. รทก.)	ระดับน้ำ (ม.รทก.)				แนวโน้ม	เปรียบเทียบระดับตลิ่ง
					ศุกร์	เสาร์	อาทิตย์	จันทร์		
					๑๙ ส.ค.	๒๐ ส.ค.	๒๑ ส.ค.	๒๒ ส.ค.		
P.๑	ปิง	เมือง	เชียงใหม่	๓.๗๐	๑.๙๒	๑.๗๕	๑.๖๕	๑.๖๕	ทรงตัว	- ๒.๐๕
W.๑C	วัง	เมือง	ลำปาง	๕.๒๐	๒.๓๑	๒.๒๘	๑.๑๖	๑.๑๕	ลดลง	- ๔.๐๕
Y.๑๖	ยม	บางระกำ	พิษณุโลก	๗.๓๐	๖.๗๑	๖.๗๗	๖.๘๒	๖.๘๖	เพิ่มขึ้น	- ๐.๔๔
N.๗A	น่าน	เมือง	พิจิตร	๙.๘๗	๗.๙๘	๘.๐๒	๗.๙๖	๗.๘๗	ลดลง	- ๒.๐๐
C.๒	เจ้าพระยา	เมือง	นครสวรรค์	๒๖.๒๐	๒๑.๕๕	๒๑.๖๘	๒๑.๘๓	๒๑.๙๑	เพิ่มขึ้น	- ๔.๒๙
C.๑๓	เจ้าพระยา	สรรพยา	ชัยนาท	๑๖.๓๔	๑๒.๔๖	๑๒.๔๖	๑๒.๘๓	๑๒.๘๓	ทรงตัว	- ๓.๕๑
M.๖A	มูล	สตึก	บุรีรัมย์	๗.๙๕	๕.๗๐	๕.๗๐	๕.๘๒	***	***	***
M.๑๙๑	ลำตะคอง	เมือง	นครราชสีมา	๓.๕๐	๑.๕๔	๑.๕๘	๑.๕๘	***	***	***
M.๗	มูล	เมือง	อุบลราชธานี	๗.๐๐	๕.๕๕	๕.๖๓	๖.๐๕	***	***	***
M.๖๙	ลำเซบก	ตระการพืชผล	อุบลราชธานี	๗.๓๐	๔.๖๗	๕.๐๕	๗.๔๑	***	***	***
X.๖๔	คลองท่าแซะ	ท่าแซะ	ชุมพร	๑๗.๑๓	๘.๑๘	๘.๑๘	๘.๘๐	๘.๗๗	ลดลง	- ๘.๓๖
X.๑๔๙	คลองกลาย	นบพิตำ	นครศรีธรรมราช	๓๓.๙๖	๒๗.๘๔	๒๗.๗๕	๒๗.๘๕	๒๗.๗๘	เพิ่มขึ้น	- ๖.๑๘
X.๒๗๔	แม่น้ำโก-ลก	แว้ง	นราธิวาส	๒๔.๑๘	๑๘.๕๙	๑๘.๕๒	๑๘.๗๐	๑๘.๕๗	ลดลง	- ๕.๖๑
X.๓๗A	แม่น้ำตาปี	พระแสง	สุราษฎร์ธานี	๑๑.๗๐	๖.๐๙	๖.๑๑	๕.๙๗	๕.๘๙	ลดลง	- ๕.๘๑

*** ยังไม่ได้รับรายงาน

๙. สถานการณ์น้ำในพื้นที่ลุ่มน้ำโขง ณ วันที่ ๒๒ สิงหาคม ๒๕๖๕ (คณะกรรมการแม่น้ำโขง)

สถานี	ระดับอ้างอิง (ม.รทก.)	ระดับตลิ่ง (ม.)	ระดับน้ำ (ม.)					เปรียบเทียบระดับตลิ่ง (ม.)	ผลต่างของระดับน้ำ (ม.)		แนวโน้ม
			๑๘ ส.ค.	๑๙ ส.ค.	๒๐ ส.ค.	๒๑ ส.ค.	๒๒ ส.ค.		๓ วันย้อนหลัง	๕ วันย้อนหลัง	
อ.เชียงแสน จ.เชียงราย	๓๕๗.๑๑๐	๑๒.๘๐	๔.๒๗	๓.๙๖	๓.๙๓	๔.๐๕	๓.๙๐	-๘.๙	-๐.๐๓	-๐.๓๗	ลดลง
อ.เชียงคาน จ.เลย	๑๙๔.๑๑๘	๑๖.๐๐	๑๑.๕๒	๑๐.๙๒	๑๐.๒๕	๙.๙๒	๑๐.๐๔	-๕.๙๖	-๐.๒๑	-๑.๔๘	เพิ่มขึ้น
อ.เมือง จ.หนองคาย	๑๕๓.๖๔๘	๑๒.๒๐	๙.๔๓	๙.๐๖	๘.๕๒	๗.๙๕	๗.๘๔	-๔.๓๖	-๐.๖๘	-๑.๕๙	ลดลง
อ.เมือง จ.นครพนม	๑๓๒.๖๘๐	๑๒.๐๐	๘.๐๕	๘.๒๔	๘.๓๘	๘.๔๐	๘.๔๑	-๓.๕๙	๐.๐๓	๐.๓๖	เพิ่มขึ้น
อ.เมือง จ.มุกดาหาร	๑๒๔.๒๑๙	๑๒.๕๐	๗.๕๐	๗.๕๙	๗.๘๒	๘.๑๑	๘.๒๔	-๔.๒๖	๐.๔๒	๐.๗๔	เพิ่มขึ้น
อ.โขงเจียม จ.อุบลราชธานี	๘๙.๐๓๐	๑๔.๕๐	๘.๙๒	๙.๐๕	๙.๕๐	๑๐.๗๐	๑๐.๘๐	-๓.๗	๑.๓๐	๑.๘๘	เพิ่มขึ้น

***ไม่มีสถานการณ์

๑๐. สถานการณ์เตือนภัย Early Warning ณ วันที่ ๒๒ สิงหาคม ๒๕๖๕ (กรมทรัพยากรน้ำ)

การแจ้งเตือน	สถานี	การแจ้งเตือน	ช่วงเวลา
เตือนสีแดง (อพยพ)	บ้านแสนขัน ตำบลปอทอง อำเภอทองแสนขัน จังหวัดอุตรดิตถ์	ค่าระดับน้ำ ๖.๕๐ เมตร ระดับวิกฤติ ๖.๐๐ เมตร	๒๑ ส.ค.๖๕/๒๐.๓๓ น.
เตือนสีเหลือง (เตือนภัย)	บ้านวังบัว ตำบลท่าวังผา อำเภอท่าวังผา จังหวัดน่าน	ค่าระดับน้ำ ๕.๐๔ เมตร ระดับวิกฤติ ๖.๐๐ เมตร	๒๑ ส.ค.๖๕/๑๖.๕๘ น.
	บ้านมุงเหนือ ตำบลบ้านมุง อำเภอเนินมะปราง จังหวัดพิษณุโลก	ปริมาณฝนสะสม ๑๒ ชั่วโมง ๙๙.๕ มิลลิเมตร	๒๑ ส.ค.๖๕/๒๑.๔๕ น.
	บ้านผาใต้ ตำบลท่าตอน อำเภอแม่เมาะ จังหวัดเชียงใหม่	ปริมาณฝนสะสม ๑๒ ชั่วโมง ๙๙.๕ มิลลิเมตร	๒๑ ส.ค.๖๕/๒๒.๑๙ น.
	บ้านน้ำคั้น ตำบลลูกา อำเภอปัว จังหวัดน่าน	ปริมาณฝนสะสม ๑๒ ชั่วโมง ๑๐๕.๕ มิลลิเมตร	๒๑ ส.ค.๖๕/๒๓.๐๔ น.
	บ้านเตี้ยกั้วเห็น ตำบลลูกา อำเภอปัว จังหวัดน่าน	ปริมาณฝนสะสม ๑๒ ชั่วโมง ๑๐๑.๕ มิลลิเมตร	๒๑ ส.ค.๖๕/๒๓.๐๖ น.
	บ้านบางติบ ตำบลบางวัน อำเภอคุรุบุรี จังหวัดพิจิตร	ปริมาณฝนสะสม ๑๒ ชั่วโมง ๑๒๓.๕ มิลลิเมตร	๒๑ ส.ค.๖๕/๑๑.๔๕ น.
	บ้านทุ่งกล้วย ตำบลบ้านเอื้อม อำเภอเมือง จังหวัดลำปาง	ปริมาณฝนสะสม ๑๒ ชั่วโมง ๙๘.๐ มิลลิเมตร	๒๑ ส.ค.๖๕/๑๕.๑๘ น.
	บ้านชมภูเหนือ ตำบลชมพู อำเภอเนินมะปราง จังหวัดพิษณุโลก	ค่าระดับน้ำ ๕.๑๔ เมตร ระดับวิกฤติ ๗.๐๐ เมตร	๒๑ ส.ค.๖๕/๑๕.๑๙ น.
	บ้านดอกแดง ตำบลบางไทร อำเภอตะกั่วป่า จังหวัดพังงา	ปริมาณฝนสะสม ๑๒ ชั่วโมง ๑๒๒.๐ มิลลิเมตร	๒๑ ส.ค.๖๕/๑๕.๒๐ น.
	บ้านขุนสรวย ตำบลลาวี อำเภอแม่สรวย จังหวัดเชียงราย	ปริมาณฝนสะสม ๑๒ ชั่วโมง ๑๐๐.๕ มิลลิเมตร	๒๑ ส.ค.๖๕/๑๕.๒๘ น.
	บ้านผาแตก ตำบลท่าข้าวเปลือก อำเภอแม่จัน จังหวัดเชียงราย	ปริมาณฝนสะสม ๑๒ ชั่วโมง ๙๘.๕ มิลลิเมตร	๒๑ ส.ค.๖๕/๑๕.๔๔ น.
	บ้านแม่ลา ตำบลท่าข้าวเปลือก อำเภอแม่จัน จังหวัดเชียงราย	ปริมาณฝนสะสม ๑๒ ชั่วโมง ๙๗.๕ มิลลิเมตร	๒๑ ส.ค.๖๕/๑๕.๔๙ น.
	บ้านบางหวาน ตำบลกมลา อำเภอกะทู้ จังหวัดภูเก็ต	ปริมาณฝนสะสม ๑๒ ชั่วโมง ๗๕.๐ มิลลิเมตร	๒๑ ส.ค.๖๕/๑๘.๓๗ น.
บ้านใหม่รุ่งเจริญ ตำบลบ้านคำ อำเภอเมืองลำปาง จังหวัดลำปาง	ค่าระดับน้ำ ๓.๓๐ เมตร ระดับวิกฤติ ๔.๕๐ เมตร	๒๑ ส.ค.๖๕/๑๙.๔๘ น.	
เตือนสีเขียว (เฝ้าระวัง)	บ้านห้วยมะกอก ตำบลสันติคีรี อำเภอแม่ลาน้อย จ.แม่ฮ่องสอน	ปริมาณฝนสะสม ๑๒ ชั่วโมง ๘๔.๕ มิลลิเมตร	๒๑ ส.ค.๖๕/๒๑.๓๘ น.
	บ้านหนองป่าแขม ตำบลแม่คง อำเภอแม่สะเรียง จ.แม่ฮ่องสอน	ค่าระดับน้ำ ๒.๓๖ เมตร ระดับวิกฤติ ๔.๕๐ เมตร	๒๑ ส.ค.๖๕/๒๑.๔๑ น.
	บ้านปางยาง ตำบลลูกา อำเภอปัว จังหวัดน่าน	ปริมาณฝนสะสม ๑๒ ชั่วโมง ๘๒.๕ มิลลิเมตร	๒๑ ส.ค.๖๕/๒๒.๔๒ น.
	บ้านน้ำมืด ตำบลเปือ อำเภอเชียงกลาง จังหวัดน่าน	ปริมาณฝนสะสม ๑๒ ชั่วโมง ๘๒.๕ มิลลิเมตร	๒๑ ส.ค.๖๕/๒๓.๔๗ น.
	บ้านผาเวียง ตำบลลูกา อำเภอปัว จังหวัดน่าน	ปริมาณฝนสะสม ๑๒ ชั่วโมง ๘๒.๕ มิลลิเมตร	๒๑ ส.ค.๖๕/๒๓.๕๗ น.
	บ้านแม่ลา ตำบลท่าข้าวเปลือก อำเภอแม่จัน จังหวัดเชียงราย	ปริมาณฝนสะสม ๑๒ ชั่วโมง ๘๙.๐ มิลลิเมตร	๒๑ ส.ค.๖๕/๑๑.๔๗ น.
	บ้านศรีวังมูล ตำบลบัวสลี อำเภอแม่ลาว จังหวัดเชียงราย	ค่าระดับน้ำ ๔.๐๒ เมตร ระดับวิกฤติ ๕.๕๐ เมตร	๒๑ ส.ค.๖๕/๑๓.๓๕ น.
	บ้านทุ่งกรด ตำบลสะตอ อำเภอเขาสมิง จังหวัดตราด	ค่าระดับน้ำ ๔.๓๙ เมตร ระดับวิกฤติ ๔.๕๐ เมตร	๒๑ ส.ค.๖๕/๑๕.๒๒ น.
	บ้านห้วยสลัก ตำบลป่าแคด อำเภอแม่สรวย จังหวัดเชียงราย	ปริมาณฝนสะสม ๑๒ ชั่วโมง ๘๓.๕ มิลลิเมตร	๒๑ ส.ค.๖๕/๑๕.๒๓ น.
	บ้านแม่เตาหิน ตำบลห้วยแก้ว อำเภอแม่เมาะ จังหวัดเชียงใหม่	ปริมาณฝนสะสม ๑๒ ชั่วโมง ๘๖.๕ มิลลิเมตร	๒๑ ส.ค.๖๕/๑๕.๒๕ น.
	บ้านห้วยกล้า ตำบลลาวี อำเภอแม่สรวย จังหวัดเชียงราย	ปริมาณฝนสะสม ๑๒ ชั่วโมง ๘๒.๕ มิลลิเมตร	๒๑ ส.ค.๖๕/๑๖.๒๕ น.
	บ้านแม่มอญ ตำบลห้วยชมภู อำเภอเมืองเชียงราย จ.เชียงราย	ปริมาณฝนสะสม ๑๒ ชั่วโมง ๘๔.๕ มิลลิเมตร	๒๑ ส.ค.๖๕/๑๖.๓๖ น.
	บ้านใหม่รุ่งเจริญ ตำบลบ้านคำ อำเภอเมืองลำปาง จังหวัดลำปาง	ค่าระดับน้ำ ๒.๘๑ เมตร ระดับวิกฤติ ๔.๕๐ เมตร	๒๑ ส.ค.๖๕/๑๖.๓๖ น.

***สำนักงานทรัพยากรน้ำภาคที่ ๓ ได้ดำเนินการแจ้งเตือนอาสาสมัครและเครือข่าย รวมถึงหน่วยงานที่เกี่ยวข้องในพื้นที่เสี่ยงภัยแล้ว

๑๑. พื้นที่ติดตามและเฝ้าระวังสถานการณ์ธรณีพิบัติภัย ณ วันที่ ๒๒ สิงหาคม ๒๕๖๕ (กรมทรัพยากรธรณี)

เนื่องจากในพื้นที่เสี่ยงภัยดินถล่มมีฝนตกหนักต่อเนื่อง ประกอบกับมีพื้นที่ลาดชันปริมาณน้ำฝนที่อาจก่อให้เกิดดินถล่มล่วงหน้า โดยเฉพาะในบริเวณภาคเหนือ จังหวัดเชียงราย น่าน ตาก ภาคตะวันออกเฉียงเหนือ จังหวัดอุบลราชธานี และภาคตะวันออก จังหวัดระยอง ตราด ศูนย์ปฏิบัติการธรณีพิบัติภัยจึงได้ทำการเฝ้าระวังและติดตามสถานการณ์ธรณีพิบัติภัยดินถล่มและน้ำป่าไหลหลากเป็นพิเศษ และจะทำการแจ้งเตือนอาสาสมัครเครือข่ายในพื้นที่เสี่ยงภัยต่อไป

๑๒. เหตุการณ์วิกฤตน้ำปัจจุบัน ณ วันที่ ๒๒ สิงหาคม ๒๕๖๕ [เวลา ๑๕.๐๐ น.(เมื่อวาน) - ๐๘.๐๐ น. (วันนี้)]

ไม่มีสถานการณ์

๑๓. สถานการณ์ภาวะน้ำท่วม และสถานการณ์ฝนแล้ง/ฝนทิ้งช่วง ณ วันที่ ๒๒ สิงหาคม ๒๕๖๕ (ปก.)

อุทกภัย

จากสถานการณ์ร่องมรสุมพาดผ่านประเทศลาวตอนบนเข้าสู่หย่อมความกดอากาศต่ำกำลังแรงบริเวณทะเลจีนใต้ ในขณะที่หย่อมความกดอากาศต่ำปกคลุมประเทศเมียนมาและประเทศลาวตอนบนประกอกับมรสุมตะวันตกเฉียงใต้พัดปกคลุมทะเลอันดามัน ภาคใต้ และอ่าวไทย ทำให้มีฝนตกหนักถึงหนักมากบางแห่ง และการระบายน้ำเหนือเขื่อนเจ้าพระยา อาจส่งผลให้เกิดน้ำท่วมฉับพลัน น้ำป่าไหลหลาก น้ำท่วมขัง น้ำล้นตลิ่ง ในระหว่างวันที่ ๑๕ - ๒๒ สิงหาคม ๒๕๖๕ เกิดสถานการณ์ในพื้นที่ ๒๖ จ. (เชียงราย ลำปาง แม่ฮ่องสอน พิชณุโลก เพชรบูรณ์ พะเยา น่าน แพร่ อุตรดิตถ์ พิษณุโลก ลำพูน ตาก นครสวรรค์ มหาสารคาม ขอนแก่น ชัยภูมิ ศรีสะเกษ มุกดาหาร บึงกาฬ ยโสธร อุบลราชธานี อุดรธานี ปราจีนบุรี สระแก้ว พระนครศรีอยุธยา และอ่างทอง) ๗๑ อ. ๑๗๘ ต. ๕๘๓ ม. บ้านเรือนประชาชนได้รับผลกระทบ ๑๓,๕๓๒ ครัวเรือน มีผู้เสียชีวิต ๒ ราย (พิษณุโลก) และมีผู้สูญหาย ๑ ราย (แพร่) ปัจจุบันยังคงมีสถานการณ์ ๑๒ จ. (เพชรบูรณ์ อุตรดิตถ์ แพร่ พะเยา น่าน พิชณุโลก ขอนแก่น อุบลราชธานี อุดรธานี ปราจีนบุรี พระนครศรีอยุธยา และอ่างทอง) ๒๘ อ. ๙๕ ต. ๓๓๙ ม.

๑๔. การคาดหมายลักษณะอากาศ ๗ วันข้างหน้า (ระหว่างวันที่ ๒๑ - ๒๗ สิงหาคม ๒๕๖๕)

ในช่วงวันที่ ๒๑ - ๒๒ ส.ค. ๖๕ หย่อมความกดอากาศต่ำที่ปกคลุมบริเวณประเทศเวียดนามตอนบนเคลื่อนเข้าสู่แนวร่องมรสุมกำลังแรงที่พาดผ่านประเทศเมียนมา ภาคเหนือ และภาคตะวันออกเฉียงเหนือตอนบนของประเทศไทย ประกอบกับมรสุมตะวันตกเฉียงใต้กำลังปานกลางพัดปกคลุมทะเลอันดามัน ประเทศไทย และอ่าวไทย ลักษณะเช่นนี้ทำให้มีฝนตกหนักหลายพื้นที่และมีฝนตกหนักมากบางแห่งในภาคเหนือ ภาคตะวันออกเฉียงเหนือ ภาคกลาง รวมทั้งกรุงเทพมหานครและปริมณฑล ภาคตะวันออก และภาคใต้ สำหรับคลื่นลมบริเวณทะเลอันดามันตอนบนและอ่าวไทยตอนบนมีกำลังปานกลาง โดยมีคลื่นสูง ๑-๒ เมตร บริเวณที่มีฝนฟ้าคะนองคลื่นสูงมากกว่า ๒ เมตร

ส่วนในช่วงวันที่ ๒๓ - ๒๗ ส.ค. ๖๕ หย่อมความกดอากาศต่ำที่ปกคลุมบริเวณประเทศเวียดนามตอนกลาง จะเคลื่อนเข้าสู่แนวร่องมรสุมที่พาดผ่านบริเวณภาคเหนือ ภาคตะวันออกเฉียงเหนือ และภาคกลางตอนบน ในขณะที่มรสุมตะวันตกเฉียงใต้ที่พัดปกคลุมทะเลอันดามัน ประเทศไทย และอ่าวไทยมีกำลังอ่อนลง ทำให้ประเทศไทยยังคงมีฝนตกต่อเนื่อง และมีฝนตกหนักถึงหนักมากบางแห่งในภาคเหนือ ภาคตะวันออกเฉียงเหนือ ภาคกลาง รวมทั้งกรุงเทพมหานครและปริมณฑล ภาคตะวันออก และภาคใต้ สำหรับคลื่นลมบริเวณทะเลอันดามันและอ่าวไทยมีกำลังอ่อนลง โดยมีคลื่นสูงประมาณ ๑ เมตร บริเวณที่มีฝนฟ้าคะนองคลื่นสูงมากกว่า ๑ เมตร

๑๕. ความช่วยเหลือภัยแล้งสะสมของกรมทรัพยากรน้ำ

ความช่วยเหลือในพื้นที่ประสบปัญหาภัยแล้ง ตั้งแต่วันที่ ๑ ตุลาคม ๒๕๖๔ - ๑๙ สิงหาคม ๒๕๖๕

หน่วยงาน	จังหวัด	ปริมาณการ สูบน้ำ (ลบ.ม.)	ปริมาณการ แจกจ่ายน้ำสะอาด (ลิตร)	น้ำดื่ม บรรจุขวด (ขวด)	ประโยชน์ที่ได้รับ		
					อุปโภค-บริโภค		พื้นที่เกษตร (ไร่)
					ครัวเรือน	ประชากร	
ภาค ๑	ลำปาง	๔๐๘,๐๐๐	๒,๒๓๗,๐๒๐	๗,๙๔๐	๑๖๗,๖๗๘	๔๔๗,๘๕๒	๒,๑๐๐
	ลำพูน	๓๕๒,๕๐๐	-	-	-	-	๑,๐๐๐
	เชียงใหม่	-	๑๖๔,๕๑๑	๖๐๐	๒๑,๒๐๑	๘๗,๖๗๕	-
	แม่ฮ่องสอน	-	๑๖๒,๑๘๐	-	๙,๒๔๘	๖๐,๙๘๖	-
	เชียงราย	๒๐๑,๘๐๐	๔๘๐,๘๗๑	๙๖๐	๕๗,๖๗๑	๑๗๙,๒๗๗	-
	กำแพงเพชร	-	๑๕๙,๗๐๕	-	๔๔,๑๒๕	๑๗๙,๓๑๐	-
ภาค ๒	นครสวรรค์	๑,๗๖๙,๐๔๐	๓๖,๐๐๐	-	๑,๔๗๔	๑,๖๐๐	๑,๙๐๐
	เพชรบูรณ์	๒๑๗,๐๘๐	-	-	๔๗๗	-	๘๐๐
	สระบุรี	-	๙๖,๐๐๐	-	-	๓๐๐	-
ภาค ๓	อุดรธานี	๓,๔๙๖,๖๐๐	๑๓๒,๐๐๐	-	๕,๕๐๕	๑๗,๗๔๙	๑,๒๗๐
	เลย	๔๘,๐๐๐	-	-	๔๔๕	๑,๓๗๗	๒,๐๐๐

	สกลนคร	๑,๐๖๗,๐๐๐	-	-	๑๓๕	๑๓๕	๖,๕๐๐
ภาค ๔	ขอนแก่น	๑,๔๖๙,๘๘๐	-	-	๒,๕๔๓	๙,๖๗๓	-
	มหาสารคาม	๔๗๖,๑๘๐	-	-	๑,๗๒๐	๕,๕๕๙	-
ภาค ๕	นครราชสีมา	๑,๒๘๓,๐๐๐	-	-	๔,๒๒๖	๑๕,๘๔๑	๔,๘๐๐
	ศรีสะเกษ	๑๖๒,๐๐๐	-	-	๘๖๑	๔,๒๘๒	-
	บุรีรัมย์	๓๐๐,๐๐๐	-	-	๑,๐๓๕	๔,๐๙๕	-
ภาค ๖	ปราจีนบุรี	๑,๘๐๘,๐๐๐	-	-	๒,๐๕๐	๖,๒๕๐	๑,๕๘๐
	จันทบุรี	๓,๓๕๘,๘๐๐	-	-	๓,๒๘๗	๗,๗๑๖	๕,๑๒๒
	ระยอง	๗๗,๖๐๐	-	-	๒๖๙	๕๒๘	๕๘๐
	สระแก้ว	๙๖๙,๖๐๐	-	-	๑๖,๙๑๐	๕๐,๐๐๐	-
ภาค ๗	กาญจนบุรี	๑๒,๙๖๐	-	-	๑๐	๓๐	๕๐๐
	ราชบุรี	๖๘,๐๔๐	-	-	๙๐	๑๖๘	-
ภาค ๘	นครศรีธรรมราช	๔๕๓,๖๐๐	-	-	๑,๑๑๕	๓,๓๕๔	๘,๕๕๐
	ยะลา	๒๒๘,๔๒๐	-	-	๖๕๐	๒,๕๐๐	๑,๕๐๐
ภาค ๙	น่าน	-	๔๑,๑๕๐	-	-	๙๕	-
	อุตรดิตถ์	๑๙๖,๙๖๐	๓๔๕,๕๐๐	๑,๐๐๘	๓,๕๐๖	๑๐,๓๓๓	-
	พิษณุโลก	๑๗๓,๗๖๐	-	๗,๙๐๐	๙๖	๒,๑๕๐	-
	สุโขทัย	๑๗๔,๐๐๐	-	๖๒๐	๒๐๐	๕๗๐	๒,๐๐๐
	พิจิตร	๕๒,๕๖๐	-	-	๗๐	๓๕๐	-
	แพร่	๓,๕๑๐,๖๔๐	-	-	๑,๑๖๐	๓,๑๑๐	๗,๕๐๐
ภาค ๑๐	สุราษฎร์ธานี	๑,๓๐๘,๘๐๐	๔๖๘,๐๐๐	-	๑๕๐	๖๘๘	๓,๑๐๐
ภาค ๑๑	อำนาจเจริญ	๑๘๘,๙๐๐	-	-	๓,๔๐๑	๙,๐๑๑	๘๓
	ยโสธร	๓๔,๓๒๐	-	-	๕๒๓	๑,๗๐๐	๒๐
	อุบลราชธานี	๕๑,๒๐๐	-	-	๘๖๑	๓,๔๐๐	๒๐
	๓๕ จังหวัด	๒๓,๙๑๙,๒๔๐	๔,๓๒๒,๙๓๗	๑๙,๐๒๘	๓๕๒,๖๙๒	๑,๑๑๗,๖๖๔	๕๐,๙๒๕

จึงเรียนมาเพื่อโปรดทราบ

นายภาดล ถาวรภักดิ์
อธิบดีกรมทรัพยากรน้ำ
ประธานคณะกรรมการศูนย์ปฏิบัติการ
ทรัพยากรธรรมชาติและสิ่งแวดล้อม (ด้านทรัพยากรน้ำ)