



วันที่ 16 มีนาคม 2560

สถานการณ์น้ำ

- ลุ่มน้ำบางปะกง ปัจจุบันสถานการณ์น้ำในลำน้ำ โดยทั่วไปยังคงอยู่ในภาวะปกติ (ระดับน้ำต่ำกว่าระดับตลิ่งต่ำสุด) ระดับน้ำในลำน้ำส่วนใหญ่มีแนวโน้มลดลง

พื้นที่ประสบภัยแล้งในพื้นที่ลุ่มน้ำบางปะกง

- ไม่มีพื้นที่ประสบภัยแล้ง

พื้นที่ประสบภัยแล้ง



สถานการณ์ภาพรวมทั้งประเทศ

- สถานการณ์น้ำแล้ง 1 จังหวัด ได้แก่ จังหวัดสระแก้ว

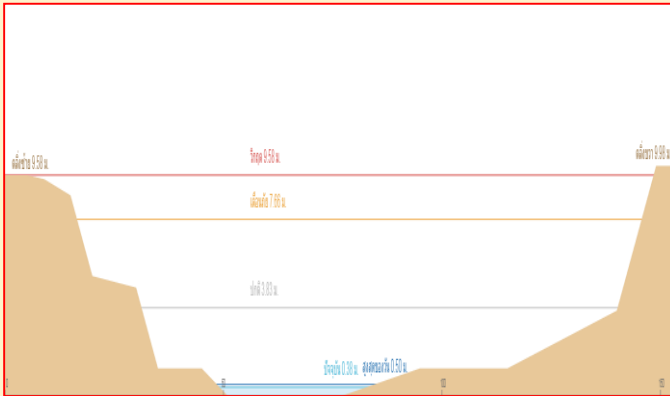
สถานการณ์ในพื้นที่ลุ่มน้ำบางปะกง

- ไม่มีสถานการณ์น้ำแล้ง

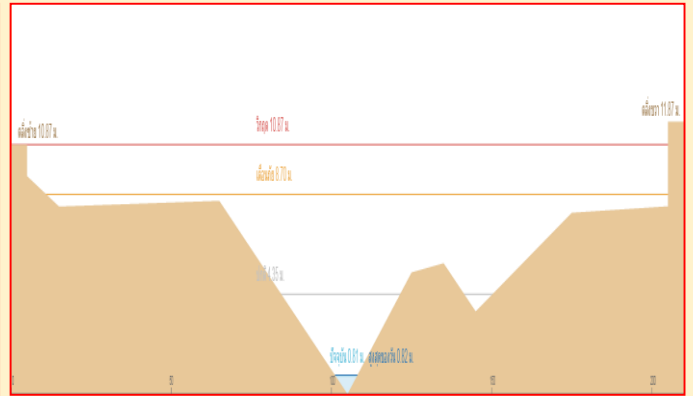
ที่มา : คณะกรรมการทรัพยากรน้ำแห่งชาติ

ระดับน้ำของสถานีโทรมาตรในพื้นที่

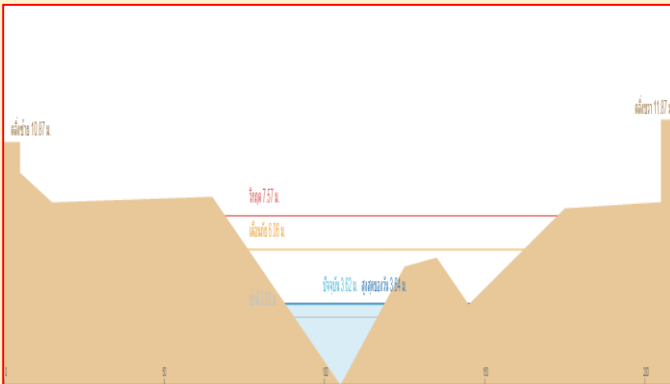
1. สถานีบ้านบางขนาก อ.บางน้ำเปรี้ยว จ.ฉะเชิงเทรา (ลดลง)



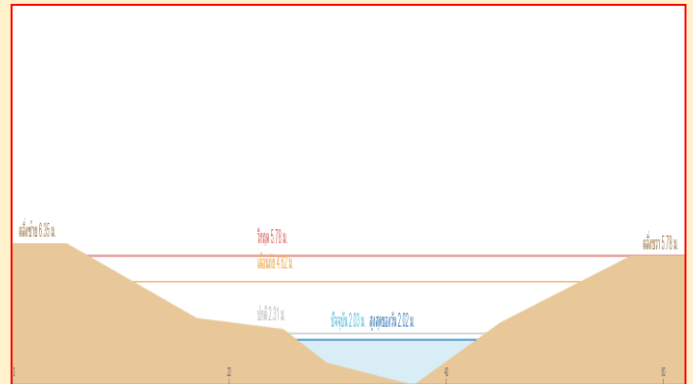
2. สถานีบ้านโยธะกา อ.บ้านสร้าง จ.ปราจีนบุรี (ทรงตัว)



3. สถานีบ้านใหม่ อ.เมือง จ.นครนายก (ลดลง)



4. สถานีบ้านทุ่งยายชี อ.ท่าตะเกียบ จ.ฉะเชิงเทรา (ลดลง)



รวดเร็ว มีคุณภาพ โปร่งใส มีคุณธรรม

รายงานสถานการณ์น้ำลุ่มน้ำบางปะกง

วันที่ 16 มีนาคม 2560

1) สภาพภูมิอากาศ (ที่มา: กรมอุตุนิยมวิทยา)

ประกาศกรมอุตุนิยมวิทยา "พายุฤดูร้อนบริเวณประเทศไทยตอนบน" ฉบับที่ 11 ลงวันที่ 16 มีนาคม 2560 ประเทศไทยตอนบนจะมีพายุฤดูร้อนเกิดขึ้น โดยมีลักษณะของพายุฝนฟ้าคะนอง ลมกระโชกแรง และมีลูกเห็บตกได้บางพื้นที่ ซึ่งจะมีผลกระทบตามภาคต่างๆ มีดังนี้

ในช่วงวันที่ 16-18 มีนาคม 2560

- ภาคตะวันออกเฉียงเหนือ บริเวณจังหวัดชัยภูมิ ขอนแก่น เลย อุดรธานี กาฬสินธุ์ สกลนคร นครพนม และนครราชสีมา

- ภาคตะวันออก บริเวณจังหวัดนครนายก ปราจีนบุรี สระแก้ว ฉะเชิงเทรา ชลบุรี จันทบุรี และตราด

ในช่วงวันที่ 16-19 มีนาคม 2560

- ภาคเหนือ บริเวณจังหวัดน่าน แพร่ อุตรดิตถ์ ตาก กำแพงเพชร สุโขทัย พิษณุโลก และเพชรบูรณ์

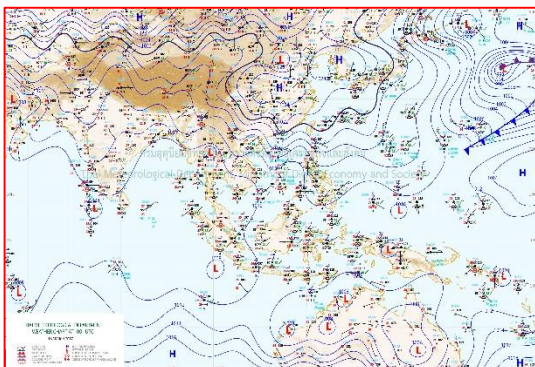
- ภาคกลาง บริเวณชัยนาท นครสวรรค์ ลพบุรี สระบุรี และพระนครศรีอยุธยา

ทั้งนี้เนื่องจากบริเวณความกดอากาศสูงกำลังปานกลางแผ่ปกคลุมภาคตะวันออกเฉียงเหนือตอนบนและทะเลจีนใต้ ในขณะที่ประเทศไทยมีอากาศร้อน ประกอบกับในช่วงวันที่ 16-19 มีนาคม 2560 จะมีคลื่นกระแสลมฝ่ายตะวันตกจากประเทศเมียนมาเคลื่อนเข้ามาปกคลุมบริเวณภาคเหนือและภาคตะวันออกเฉียงเหนือตอนบน ซึ่งจะส่งผลให้บริเวณประเทศไทยตอนบนมีพายุฤดูร้อนเกิดขึ้น

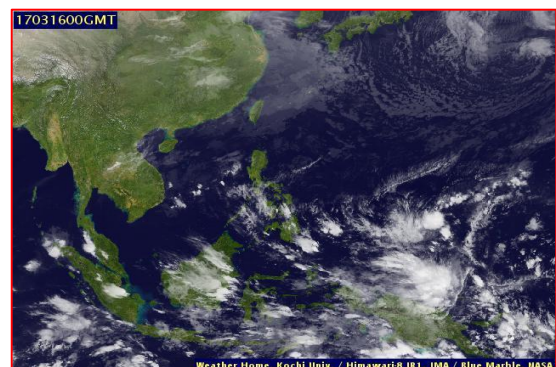
ลักษณะอากาศทั่วไป

พยากรณ์อากาศ 24 ชั่วโมงข้างหน้า ประเทศไทยตอนบนมีอากาศร้อนในตอนกลางวันกับมีอากาศร้อนจัดในบางพื้นที่บริเวณภาคเหนือ ส่วนภาคเหนือตอนล่าง ภาคตะวันออกเฉียงเหนือ ภาคกลาง และภาคตะวันออกจะมีพายุฤดูร้อนเกิดขึ้น โดยมีพายุฝนฟ้าคะนองและลมกระโชกแรง

สภาพอากาศภาคตะวันออก มีอากาศร้อนในตอนกลางวัน โดยมีพายุฝนฟ้าคะนองและลมกระโชกแรง ร้อยละ 30 ของพื้นที่ ส่วนมากบริเวณจังหวัดนครนายก ปราจีนบุรี สระแก้ว ฉะเชิงเทรา ชลบุรี จันทบุรี และตราด อุณหภูมิต่ำสุด 24-26 องศาเซลเซียส อุณหภูมิสูงสุด 33-37 องศาเซลเซียส ลมตะวันออกเฉียงใต้ ความเร็ว 10-30 กม./ชม. ทะเลมีคลื่นสูงประมาณ 1 เมตร



แผนที่อากาศ วันที่ 16 มี.ค. 2560 เวลา 07.00 น.



ภาพถ่ายจากดาวเทียม วันที่ 16 มี.ค. 2560 เวลา 07.00 น.

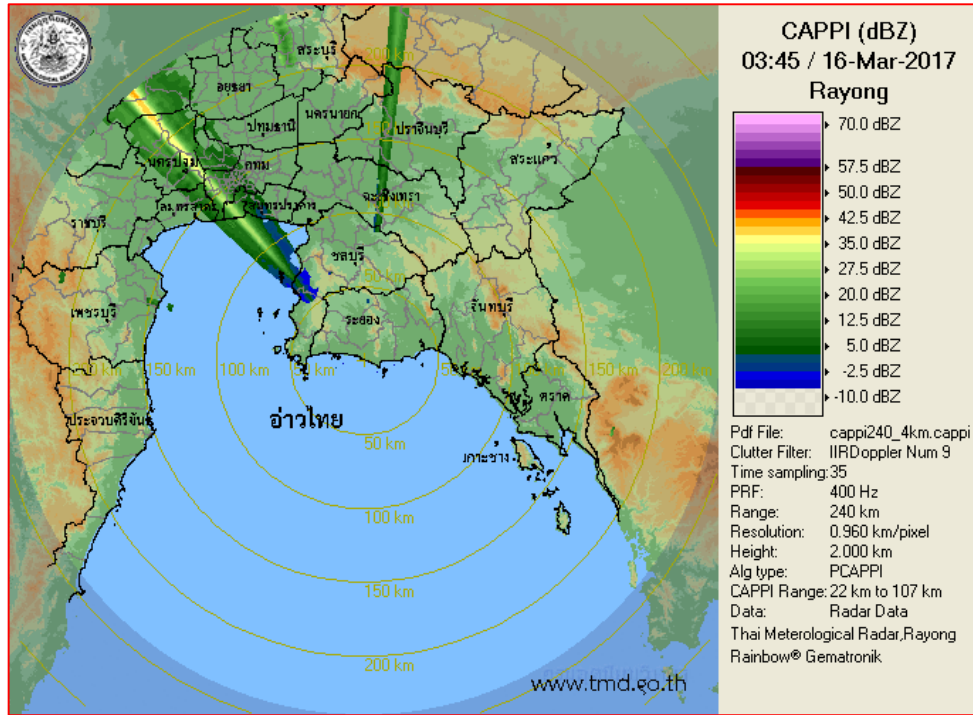
2) สถานการณ์ฝน

จากข้อมูลสถานการณ์ฝนในพื้นที่ลุ่มน้ำบางปะกงของวันที่ 16 มีนาคม 2560 จากกรมทรัพยากรน้ำ กรมอุตุนิยมวิทยา และสถาบันสารสนเทศทรัพยากรน้ำและการเกษตร (องค์การมหาชน) พบว่า มีฝนตกเล็กน้อยถึงปานกลางในบางพื้นที่ โดยบริเวณอำเภอเมือง และบ้านนา จังหวัดนครนายก บริเวณอำเภอท่าตะเกียบ และสนามชัยเขต จังหวัดฉะเชิงเทรา บริเวณอำเภอกิ่งเกาะจันทร์ และบ่อทอง จังหวัดชลบุรี มีปริมาณฝน 0.0 – 44.8 มม.

ข้อมูลสถานการณ์ฝนในพื้นที่ลุ่มน้ำบางปะกง ณ วันที่ 16 มีนาคม 2560 เวลา 07.00 น.

ลำดับ	สถานี	ปริมาณฝน (มม.)
1	บ้านท่าข้าม ต.บ้านท่าข้าม อ.บางปะกง จ.ฉะเชิงเทรา	0.0
2	บ้านโสรธร ต.หน้าเมือง อ.เมือง จ.ฉะเชิงเทรา	0.0
3	บ้านบางขนาก ต.บางขนาก อ.บางน้ำเปรี้ยว จ.ฉะเชิงเทรา	0.0
4	บ้านโยธะกา ต.บางเตย อ.บ้านสร้าง จ.ปราจีนบุรี	0.0
5	บ้านใหม่ ต.ศรีนาวา อ.เมือง จ.นครนายก	3.3
6	บ้านทุ่งยายชี ต.ท่าตะเกียบ อ.ท่าตะเกียบ จ.ฉะเชิงเทรา	44.8
7	บ้านทุ่งกระทราย ต.เกาะจันทร์ อ.กึ่งเกาะจันทร์ จ.ชลบุรี	4.3
8	บ้านป่าชะ ต.ป่าชะ อ.บ้านนา จ.นครนายก	2.5
9	บ้านวังกะจะ ต.วังเย็น อ.แปลงยาว จ.ฉะเชิงเทรา	0.0
10	บ้านชะอม ต.ชะอม อ.แก่งคอย จ.สระบุรี	0.0
11	บ้านช่องมะเฟือง ต.หนองรี อ.เมืองชลบุรี จ.ชลบุรี	0.0
12	บ้านช่อง ต.วัดสุวรรณ อ.บ่อทอง จ.ชลบุรี	1.0
13	บ้านชำปางาม ต.ท่ากระดาน อ.สนามชัยเขต จ.ฉะเชิงเทรา	12.5
14	บ้านนางรอง ต.สาธิตา อ.เมืองนครนายก จ.นครนายก	0.0

หมายเหตุ “ฝน” คือ ฝนวัดปริมาณไม่ได้ (ต่ำกว่า 0.1 มิลลิเมตร)



ภาพเรดาร์ตรวจอากาศ “สถานีระยอง” ณ วันที่ 16 มีนาคม 2560 (ที่มา : กรมอุตุนิยมวิทยา)

สถานการณ์น้ำฝน

<p>Coupled Model (WRF-ROMS), 24-Hour Precipitation, Thailand Model (3x3 km) 15-Mar-2017 19:00 to 16-Mar-2017 19:00 (Bangkok Time)</p> <p>Hydro and Water Institute</p> <p>Created by H&I initial date 15-Mar-2017 19:00 (Bangkok Time)</p>	<p>Coupled Model (WRF-ROMS), 24-Hour Precipitation, Thailand Model (3x3 km) 16-Mar-2017 19:00 to 17-Mar-2017 19:00 (Bangkok Time)</p> <p>Hydro and Water Institute</p> <p>Created by H&I initial date 15-Mar-2017 19:00 (Bangkok Time)</p>
<p>แผนที่การคาดการณ์น้ำฝนวันที่ 16 มี.ค.60</p>	<p>แผนที่การคาดการณ์น้ำฝนวันที่ 17 มี.ค.60</p>
<p>Coupled Model (WRF-ROMS), 24-Hour Precipitation, Thailand Model (3x3 km) 17-Mar-2017 19:00 to 18-Mar-2017 19:00 (Bangkok Time)</p> <p>Hydro and Water Institute</p> <p>Created by H&I initial date 15-Mar-2017 19:00 (Bangkok Time)</p>	<p>Coupled Model (WRF-ROMS), 24-Hour Precipitation, Southeast Asia Model (9x9 km) 18-Mar-2017 19:00 to 19-Mar-2017 19:00 (Bangkok Time)</p> <p>Hydro and Water Institute</p> <p>Created by H&I initial date 15-Mar-2017 19:00 (Bangkok Time)</p>
<p>แผนที่การคาดการณ์น้ำฝนวันที่ 18 มี.ค.60</p>	<p>แผนที่การคาดการณ์น้ำฝนวันที่ 19 มี.ค.60</p>
<p>Coupled Model (WRF-ROMS), 24-Hour Precipitation, Southeast Asia Model (9x9 km) 19-Mar-2017 19:00 to 20-Mar-2017 19:00 (Bangkok Time)</p> <p>Hydro and Water Institute</p> <p>Created by H&I initial date 15-Mar-2017 19:00 (Bangkok Time)</p>	<p>Coupled Model (WRF-ROMS), 24-Hour Precipitation, Southeast Asia Model (9x9 km) 20-Mar-2017 19:00 to 21-Mar-2017 19:00 (Bangkok Time)</p> <p>Hydro and Water Institute</p> <p>Created by H&I initial date 15-Mar-2017 19:00 (Bangkok Time)</p>
<p>แผนที่การคาดการณ์น้ำฝนวันที่ 20 มี.ค.60</p>	<p>แผนที่การคาดการณ์น้ำฝนวันที่ 21 มี.ค.60</p>
<p>ที่มา : www.thaiwater.net</p>	
<p>ผลการคาดการณ์ปริมาณฝนล่วงหน้า</p>	

2) ข้อมูลปริมาณน้ำในลำน้ำ

ลุ่มน้ำบางปะกง ปัจจุบันสถานการณ์น้ำในลำน้ำโดยทั่วไปยังคงอยู่ในภาวะปกติ (ระดับน้ำต่ำกว่าระดับตลิ่งต่ำสุด) ระดับน้ำในลำน้ำส่วนใหญ่มีแนวโน้มลดลง

สถานการณ์น้ำท่า (12 – 16 มี.ค. 2560 ที่มา: กรมชลประทาน)

สถานี	อำเภอ	จังหวัด	ระดับน้ำ (ม.)	อาทิตย์	จันทร์	อังคาร	พุธ	พฤหัสบดี	แนวโน้ม
			ปริมาณน้ำ(ลบ.ม./วิ.)	12 มี.ค.	13 มี.ค.	14 มี.ค.	15 มี.ค.	16 มี.ค.	(เพิ่ม/ลด)
Kgt.19A	พนัสนิคม	ชลบุรี	4.8	1.84	1.85	1.85	1.87	2.17	เพิ่มขึ้น
			*	*	*	*	*	*	
Kgt.30	เทศบาลเมือง	ฉะเชิงเทรา	1.70	-0.75	0.60	0.42	0.35	0.02	ลดลง
			น้ำทูน	*	*	*	*	*	
Ny.1B	เมือง	นครนายก	8.81	4.58	4.57	4.52	4.02	4.06	เพิ่มขึ้น
			206	18.4	18.1	16.6	4.40	5.20	
Ny.3	บ้านนา	นครนายก	6.26	1.23	1.22	1.22	1.20	1.18	ลดลง
			ติดฝาย	*	*	*	*	*	
Ny.4	เมือง	ปราจีนบุรี	3.37	0.32	0.31	0.31	0.31	0.32	เพิ่มขึ้น
			177	*	*	*	*	*	
Ny.7	เมือง	นครนายก	5.38	3.70	3.76	3.68	3.60	3.58	ลดลง
			*	*	*	*	*	*	

หมายเหตุ * ไม่มีข้อมูล

ข้อมูลระดับน้ำจากระบบตรวจวัดสภาพทางไกลอัตโนมัติลุ่มน้ำบางปะกง-ปราจีนบุรี กรมทรัพยากรน้ำ ประจำวันที่ 16 มีนาคม 2560

ข้อมูลระดับน้ำ (14 – 16 มี.ค. 2560 ที่มา: กรมทรัพยากรน้ำ เวลา 07.00 น.)

สถานี	ตำบล	อำเภอ	จังหวัด	ระดับตลิ่ง (ต่ำสุด)	อังคาร	พุธ	พฤหัสบดี	แนวโน้ม
					14 มี.ค.	15 มี.ค.	16 มี.ค.	(เพิ่ม/ลด)
บ้านบางขนาก	บางขนาก	บางน้ำเปรี้ยว	ฉะเชิงเทรา	9.58	0.08	0.16	0.15	ลดลง
บ้านโยธะกา	บางเตย	บ้านสร้าง	ปราจีนบุรี	10.87	0.81	0.81	0.81	ทรงตัว
บ้านใหม่	ศรีนาวา	เมือง	นครนายก	7.57	4.09	3.70	3.60	ลดลง
บ้านทุ่งยายชี	ท่าตะเกียบ	ท่าตะเกียบ	ฉะเชิงเทรา	5.78	1.80	1.74	1.46	ลดลง

3) สรุป

สถานการณ์น้ำในลุ่มน้ำบางปะกงประจำวันที่ 16 มีนาคม 2560 อยู่ในภาวะปกติ และระดับน้ำในลำน้ำส่วนใหญ่มีแนวโน้มลดลง