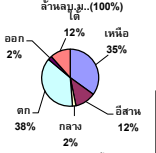


รายงานสรุปสภาพน้ำในอ่างเก็บน้ำขนาดใหญ่และขนาดกลาง

รายงานสถานการณ์ ณ. วันที่ 22 สิงหาคม 2565

ปริมาณน้ำรวมทั่วประเทศ 70,921 ล้าน ลบ.ม. (100%)



เปรียบเทียบปริมาณน้ำรวม
ทั้งประเทศ ปัจจุบัน
ปี 64 และ 63

วันที่ 22 สิงหาคม 2565 เท่ากับ

43,881 ล้าน ลบ.ม. หรือ เท่ากับ

62%

วันที่ 22 สิงหาคม 2564 เท่ากับ

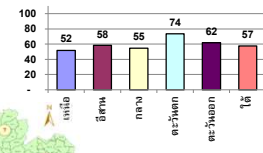
37,013 ล้าน ลบ.ม. หรือ เท่ากับ

52%

ปริมาณน้ำในอ่างที่ใช้การได้ในสัปดาห์นี้ + มากกว่า / - น้อยกว่า สัปดาห์ก่อน 1,289.28 ล้าน ลบ.ม.

สรุปสถานการณ์ปริมาณน้ำในอ่างเก็บน้ำที่ใช้ในทุกกิจกรรมทั้งประเทศ มากกว่า ปริมาณน้ำที่ไหลเข้าอ่าง เมื่อเทียบกับสัปดาห์ที่ผ่านมา ควรใช้น้ำอย่างระมัดระวัง

% ปริมาณน้ำรวมแต่ละภาคปัจจุบัน



ภาค	สถานการณ์ปริมาณน้ำในอ่าง				ปริมาณน้ำ เปลี่ยนแปลง (ล้าน ม.³)	สถานะ
	ลดลง (แห่ง)	คงที่ (แห่ง)	เพิ่มขึ้น (แห่ง)	รวม (แห่ง)		
ภาคเหนือ	2	-	5	7	738.00	ปริมาณน้ำในอ่างเก็บน้ำเพิ่มขึ้น
ภาคตะวันออกเฉียงเหนือ	2	1	9	12	244.00	ปริมาณน้ำในอ่างเก็บน้ำเพิ่มขึ้น
ภาคกลาง	-	1	2	3	43.00	ปริมาณน้ำในอ่างเก็บน้ำเพิ่มขึ้น
ภาคตะวันตก	-	-	2	2	260.00	ปริมาณน้ำในอ่างเก็บน้ำเพิ่มขึ้น
ภาคตะวันออก	5	-	5	10	33.28	ปริมาณน้ำในอ่างเก็บน้ำเพิ่มขึ้น
ภาคใต้	2	-	2	4	-29.00	ปริมาณน้ำในอ่างเก็บน้ำลดลง
รวมทั้งประเทศ	11	2	25	38	1289.28	ปริมาณน้ำในอ่างเก็บน้ำเพิ่มขึ้น

สรุปสถานการณ์ปริมาณน้ำในอ่าง	
คงที่	2 อ่าง
ลดลง	11 อ่าง
เพิ่มขึ้น	25 อ่าง

ภาค อ่างเก็บน้ำ	ความจุ ที่ รอก. (ล้าน ม.³)	ปริมาณน้ำ ที่ใช้งาน ไม่ได้ (ล้าน ม.³)	ใช้การ ได้จริง (ล้าน ม.³)	ปริมาณน้ำรวม วันที่ 22 สิงหาคม 2564		ปัจจุบัน วันที่ 22 สิงหาคม 2565				สัปดาห์ก่อน วันที่ 16 สิงหาคม 2565				ปริมาณน้ำ + เพิ่มขึ้น - ลดลง (ล้าน ม.³)	สถานการณ์ ปริมาณน้ำ ในอ่าง	
				%	%	ปริมาณการนำ ใช้การได้จริง		ปริมาณการนำ ใช้การได้จริง		ปริมาณการนำ ใช้การได้จริง		ปริมาณการนำ ใช้การได้จริง				
						ปริมาณการนำ (ล้าน ม.³)	%	ปริมาณการนำ (ล้าน ม.³)	%	ปริมาณการนำ (ล้าน ม.³)	%	ปริมาณการนำ (ล้าน ม.³)	%			
ภาคเหนือ (7)																
1	ภูมิพล (2) ลาก	13,462	3,800	9,662	4,473	33%	6,618	49%	2,818	29%	6,303	47%	2,503	26%	315.00	เพิ่มขึ้น
2	สิริกิติ์ (2) ลุดดิด	9,510	2,850	6,660	3,544	37%	4,945	52%	2,095	31%	4,661	49%	1,811	27%	284.00	เพิ่มขึ้น
3	แม่เจด เชียงใหม่	265	12	253	92	35%	221	83%	209	83%	211	80%	199	79%	10.00	เพิ่มขึ้น
4	แมกวง เชียงใหม่	263	14	249	42	16%	133	51%	119	48%	122	46%	108	43%	11.00	เพิ่มขึ้น
5	กัวลม ลำปาง	106	3	103	42	40%	73	69%	70	68%	79	75%	76	74%	-6.00	ลดลง
6	กัวคองมา ลำปาง	170	6	164	51	30%	132	78%	126	77%	139	82%	133	81%	-7.00	ลดลง
7	แควน้อย พิษณุโลก	939	43	896	245	26%	673	72%	630	70%	588	63%	545	61%	85.00	เพิ่มขึ้น
	แมมอกล	110	16	94	42	38%	62	56%	46	49%	52	47%	36	38%	10.00	เพิ่มขึ้น
	รวมภาคเหนือ 34.85%	24,825	6,744	18,081	8,530	34%	12,857	52%	6,113	34%	12,155	49%	5,375	30%	738.00	เพิ่มขึ้น
ภาคตะวันออกเฉียงเหนือ (12)																
8	ห้วยหลวง อุดรธานี	136	7	129	45	33%	58	43%	51	40%	54	40%	47	36%	4.00	เพิ่มขึ้น
9	น้ำอูน สกลนคร	520	45	475	223	43%	329	63%	284	60%	306	59%	261	55%	23.00	เพิ่มขึ้น
10	น้ำพอง (2) สกลนคร	165	8	157	55	33%	77	47%	69	44%	73	44%	65	41%	4.00	เพิ่มขึ้น
11	จำเริญ (2) ขอนแก่น	164	37	127	97	59%	84	51%	47	37%	88	54%	51	40%	-4.00	ลดลง
12	อุบลรัตน์ (2) ขอนแก่น	2,431	581	1,850	713	29%	1,142	47%	561	30%	1,025	42%	444	24%	117.00	เพิ่มขึ้น
13	ลำปาว กาฬสินธุ์	1,980	100	1,880	666	34%	1,148	58%	1,048	56%	1,124	57%	1,024	54%	24.00	เพิ่มขึ้น
14	ลำตะคอง นครราชสีมา	314	22	292	193	61%	187	60%	165	57%	182	58%	160	55%	5.00	เพิ่มขึ้น
15	ลำพระเพลิง นครราชสีมา	155	1	154	74	48%	96	62%	95	62%	95	61%	94	61%	1.00	เพิ่มขึ้น
16	มูลขะ นครราชสีมา	141	7	134	90	64%	91	65%	84	63%	91	65%	84	63%	-	คงที่
17	ลำแจะ นครราชสีมา	275	7	268	154	56%	189	69%	182	68%	188	68%	181	68%	1.00	เพิ่มขึ้น
18	ลำนางรอง บุรีรัมย์	121	3	118	69	57%	89	74%	86	73%	90	74%	87	74%	-1.00	ลดลง
19	สิรินธร (2) อุบลราชธานี	1,966	831	1,135	1,226	62%	1,393	71%	562	50%	1,323	67%	492	43%	70.00	เพิ่มขึ้น
	รวมภาคตะวันออกเฉียงเหนือ 11.80%	8,369	1,649	6,720	3,604	43%	4,882	58%	3,234	48%	4,640	55%	2,990	44%	244.00	เพิ่มขึ้น
ภาคกลาง (3)																
20	ป่าสักชลสิทธิ์ ลพบุรี	960	3	957	43	4%	501	52%	498	52%	459	48%	456	48%	42.00	เพิ่มขึ้น
21	ห้วยสลา อุทัยธานี	160	17	143	32	20%	91	57%	74	52%	90	56%	73	51%	1.00	เพิ่มขึ้น
22	กระเสียว สุพรรณบุรี	299	99	200	85	28%	185	62%	86	43%	185	62%	86	43%	-	คงที่
	รวมภาคกลาง 1.92%	1,419	119	1,300	161	11%	777	55%	658	46%	734	52%	615	47%	43.00	เพิ่มขึ้น
ภาคตะวันออก (2)																
23	ศรีนครินทร์ (2) กาญจนบุรี	17,745	10,265	7,480	12,275	69%	14,083	79%	3,818	51%	14,007	79%	3,742	50%	76.00	เพิ่มขึ้น
24	วชิราลงกรณ (2) กาญจนบุรี	8,860	3,012	5,848	6,128	69%	5,533	62%	2,521	43%	5,349	60%	2,337	40%	184.00	เพิ่มขึ้น
	รวมภาคตะวันออก 37.51%	26,605	13,277	13,328	18,403	69%	19,616	74%	6,339	48%	19,356	73%	6,079	46%	260.00	เพิ่มขึ้น
ภาคตะวันออก (6+4)																
25	ขุนด่าน นครนายก	224	5.00	219	135	60%	146	65%	141	64%	132	59%	127	58%	14.00	เพิ่มขึ้น
26	คลองลัดดา ฉะเชิงเทรา	420	30.00	390	60	14%	202	48%	172	44%	185	44%	155	40%	17.00	เพิ่มขึ้น
27	บางพระ (3) ชลบุรี	117	12.00	105	36	31%	94	80%	82	78%	92	79%	80	76%	2.00	เพิ่มขึ้น
28	หนองปลาไหล (3) ระยอง	164	13.75	150	110	67%	132	81%	118	79%	134	82%	120	80%	-2.00	ลดลง
29	ประแสร์ (3) ระยอง	295	20.00	275	201	68%	215	73%	195	71%	221	75%	201	73%	-6.00	ลดลง
30	มาบประชัน (3) ระยอง	17	0.72	16	9	56%	10	63%	10	61%	11	63%	9.78	62%	-0.06	ลดลง
31	หนองคล้า (3) ระยอง	21	1.00	20	11	52%	21	100%	20	100%	21	100%	20.30	100%	0.05	เพิ่มขึ้น
32	คลองใหญ่ (3) ระยอง	79	3.00	76	41	52%	53	67%	50	66%	54	68%	51.28	67%	-0.92	ลดลง
33	คลองใหญ่ (3) ระยอง	45	3.00	42	27	60%	30	67%	27	65%	34	75%	31.24	74%	-3.78	ลดลง
34	นฤมิตรนครินทร์ ปราจีนบุรี	295	19.00	276	176	243%	135	46%	116	42%	122	41%	103.00	37%	13.00	เพิ่มขึ้น
	รวมภาคตะวันออก 2.37%	1,678	107	1,570	1,346	80%	1,040	62%	932	59%	1,006	60%	899	57%	33.28	เพิ่มขึ้น
ภาคใต้ (4)																
35	แก่งกระจาน เพชรบุรี	710	65	645	439	62%	403	57%	338	52%	395	56%	330	51%	8.00	เพิ่มขึ้น
36	ปราณบุรี ประจวบคีรีขันธ์	391	18	373	208	53%	237	61%	219	59%	239	61%	221	59%	-2.00	ลดลง
37	รัชชประภา (2) สุราษฎร์ธานี	5,639	1,352	4,287	3,624	64%	3,294	58%	1,942	45%	3,288	58%	1,936	45%	6.00	เพิ่มขึ้น
38	บางลาง (2) ยะลา	1,454	276	1,178	698	48%	775	53%	499	42%	816	56%	540	46%	-41.00	ลดลง
	รวมภาคใต้ 11.55%	8,194	1,711	6,483	614	61%	4,708	57%	2,998	46%	4,738	58%	3,027	47%	-29.00	ลดลง
	รวมทั้งประเทศ 100%(38)	71,090	23,607	47,482	37,013	52%	43,881	62%	20,274	43%	30,132	42%	18,985	40%	1,289.28	เพิ่มขึ้น

ที่มาข้อมูล : ตารางสรุปสภาพน้ำในอ่างเก็บน้ำขนาดใหญ่ทั่วประเทศ และตารางสรุปสภาพน้ำในอ่างเก็บน้ำภาคตะวันออกเฉียงเหนือ กรมชลประทาน

หมายเหตุ :

- 1) อ่างเก็บน้ำขนาดใหญ่ หมายถึง อ่างเก็บน้ำที่มีความจุตั้งแต่ 100 ล้าน ลบ.ม. ขึ้นไป
- 2) เป็นอ่างเก็บน้ำอยู่ในความรับผิดชอบของการไฟฟ้าฝ่ายผลิตแห่งประเทศไทย(10) นอกนั้นอยู่ในความรับผิดชอบของกรมชลประทาน(28)
- 3) เป็นอ่างเก็บน้ำขนาดกลางที่มีความสำคัญต่อการลดผลกระทบและการประปาฯ ของลุ่มน้ำชายฝั่งทะเลและบริเวณ
- 4) จังหวัดที่มีอ่างเก็บน้ำขนาดใหญ่มีจำนวน 26 จังหวัด ไม่มี 50 จังหวัด
- 5) ที่มา : กรมชลประทาน และการไฟฟ้าฝ่ายผลิตแห่งประเทศไทย

รศ. นายถึง ระดับเกินเกินของอ่าง



ลำดับของเขื่อนตามความจุ

- 1.ศรีนครินทร์ 2.ภูมิพล 3.สิริกิติ์ 4.วชิราลงกรณ 5.รัชชประภา
- 6.อุบลรัตน์ 7.สิรินธร 8.มาบประชัน 9.ลำปาง 10.ป่าสัก

ลำดับของเขื่อนตามปริมาณน้ำใช้การได้

- 1.ภูมิพล 2.ศรีนครินทร์ 3.สิริกิติ์ 4.วชิราลงกรณ 5.รัชชประภา
- 6.ลำปาง 7.อุบลรัตน์ 8.มาบประชัน 9.สิรินธร 10.ป่าสัก