



รายงานการเฝ้าระวังติดตามสถานการณ์น้ำและความช่วยเหลือ ศูนย์ปฏิบัติการทรัพยากรธรรมชาติและสิ่งแวดล้อม (ด้านทรัพยากรน้ำ) กระทรวงทรัพยากรธรรมชาติและสิ่งแวดล้อม

ศูนย์ป้องกันวิกฤติน้ำ กรมทรัพยากรน้ำ

โทรศัพท์ ๐ ๒๒๗๑ ๖๐๐๐ ต่อ ๖๔๔๕ โทรสาร ๐ ๒๒๗๘ ๖๖๒๙ www.dwr.go.th IDLine: mekhalawoc Email: mekhala@dwr.mail.go.th

ศูนย์เทคโนโลยีสารสนเทศทรัพยากรน้ำบาดาล กรมทรัพยากรน้ำบาดาล

โทรศัพท์ ๐ ๒๖๖๖ ๗๐๙๐ โทรสาร ๐ ๒๖๖๖ ๗๑๐๐ www.dgr.go.th Email: itcenter@dgr.mail.go.th

สำนักงานนโยบายและแผนทรัพยากรธรรมชาติและสิ่งแวดล้อม

โทรศัพท์ ๐ ๒๒๖๕๖๕๐๐ www.onep.go.th Email: webmaster@onep.go.th

กรมทรัพยากรธรณี

โทรศัพท์ ๐ ๒๖๒๑๙๕๐๐ www.dmr.go.th Email: webmaster@dmr.mail.go.th

รายงานฉบับที่ ๔๗๔/๒๕๖๕

เวลา ๑๕.๐๐ น.

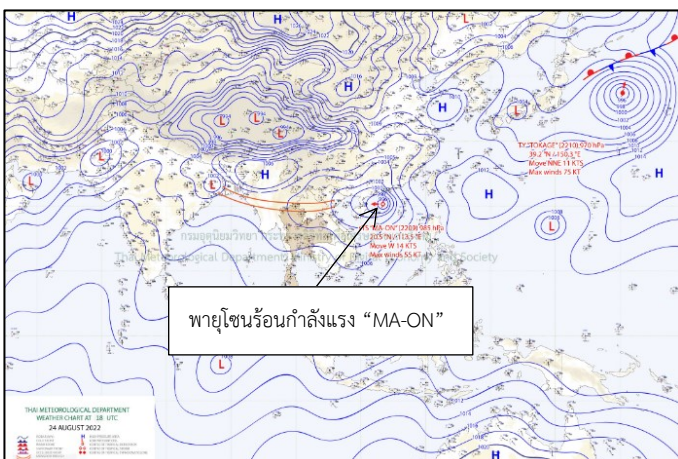
วันที่ ๒๕ สิงหาคม ๒๕๖๕

เรียน รมว.ทส. เลขาธิการ รมว.ทส. ที่ปรึกษา รมว.ทส. ปกท.ทส. รอง ปกท.ทส. อทท. อทบ. และหน่วยงานที่เกี่ยวข้อง

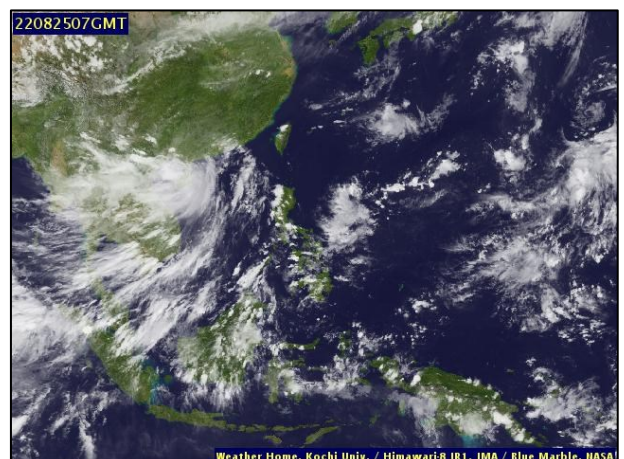
๑. สภาวะอากาศ เวลา ๑๒.๐๐ น. (กรมอุตุนิยมวิทยา)

พยากรณ์อากาศ ๒๔ ชั่วโมงข้างหน้า ร่องมรสุมกำลังแรงพาดผ่านภาคเหนือและภาคตะวันออกเฉียงเหนือตอนบน เข้าสู่พายุโซนร้อนกำลังแรง “หมาอ้อน” (MA-ON) บริเวณเมืองเหมาหมิง มณฑลกวางตุ้ง ประเทศจีน ประกอบกับมรสุมตะวันตกเฉียงใต้พัดปกคลุมทะเลอันดามัน ประเทศไทย และอ่าวไทย ลักษณะเช่นนี้ทำให้ประเทศไทยตอนบนมีฝนเพิ่มขึ้น และมีฝนตกหนักบางแห่งบริเวณภาคกลาง รวมทั้งกรุงเทพมหานครและปริมณฑล และภาคใต้ฝั่งตะวันตก โดยมีฝนตกหนักมากบางพื้นที่ในภาคเหนือ ภาคตะวันออกเฉียงเหนือ และภาคตะวันออก ขอให้ประชาชนในบริเวณดังกล่าวระวังอันตรายจากฝนตกหนักถึงหนักมากและฝนที่ตกสะสมซึ่งอาจทำให้เกิดน้ำท่วมฉับพลันและน้ำป่าไหลหลากโดยเฉพาะพื้นที่ลาดเชิงเขาใกล้ทางน้ำไหลผ่านและพื้นที่ลุ่มไว้ด้วย

อนึ่ง พายุโซนร้อนกำลังแรง “หมาอ้อน” (MA-ON) บริเวณชายฝั่งประเทศจีนตอนใต้ ได้เคลื่อนขึ้นฝั่งบริเวณเมืองเหมาหมิง มณฑลกวางตุ้ง ประเทศจีนแล้ว คาดว่าจะอ่อนกำลังลงเป็นพายุดีเปรสชันและหย่อมความกดอากาศต่ำกำลังแรงตามลำดับ โดยพายุนี้ไม่ส่งผลกระทบต่อประเทศไทย

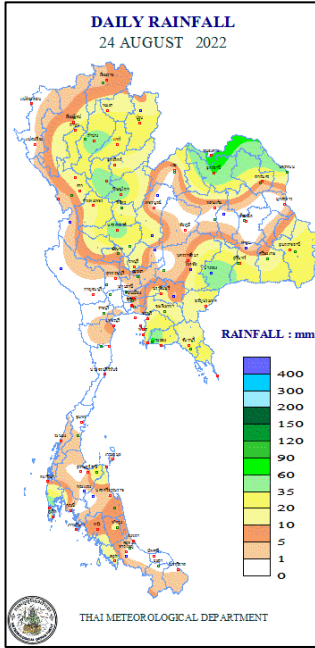


แผนที่อากาศ วันที่ ๒๕ ส.ค. ๒๕๖๕ เวลา ๐๗.๐๐ น.



ภาพถ่ายดาวเทียม วันที่ ๒๕ ส.ค. ๒๕๖๕ เวลา ๑๔.๐๐ น.

๒. ปริมาณฝนสะสม ณ เวลา ๐๗.๐๐น.(เมื่อวาน) - ๐๗.๐๐ น.(วันนี้) (กรมอุตุนิยมวิทยา)



จุดตรวจวัด	ปริมาณฝน (มม.)
จ.นครนายก	๙๕.๕
จ.สุโขทัย	๘๑.๑
จ.ระยอง (ห้วยโป่ง สกษ.)	๗๖.๓
จ.หนองคาย	๖๗.๔
จ.ภูเก็ต (ศูนย์ฯ)	๖๖.๐
จ.นครพนม (สกษ.)	๖๔.๕
จ.อุดรธานี	๖๑.๘

๓. ปริมาณฝนสะสมของพื้นที่ลาดเชิงเขา ๑๒ ชม. ที่ผ่านมา (กรมทรัพยากรน้ำ)

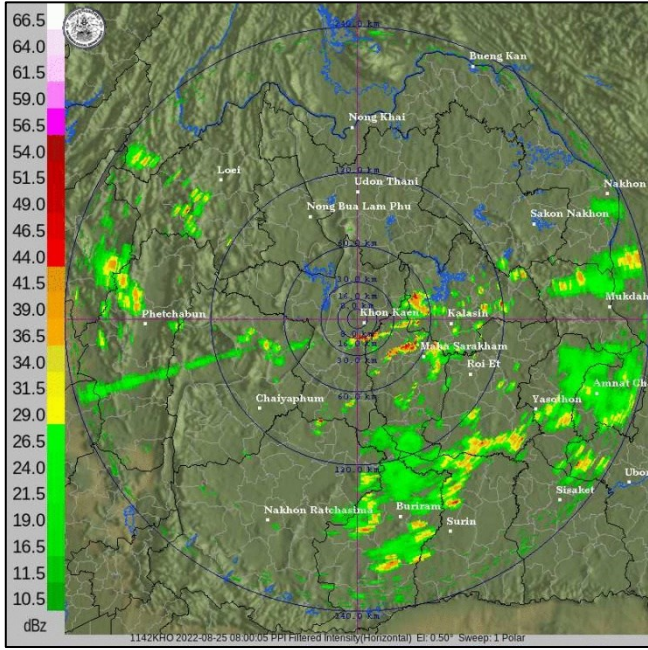
รหัสสถานี	จุดตรวจวัด	ปริมาณฝน (มม./๑๒ ชม.)
STN๐๕๔๖	บ้านป่าเลา ต.สะเอียบ อ.สอง จ.แพร่	๓๗๗.๐
STN๑๗๙๐	บ้านดง ต.สาริกา อ.เมืองนครนายก จ.นครนายก	๑๔๖.๐
STN๑๒๐๔	บ้านน้ำตื้น ต.ภูคา อ.ปัว จ.น่าน	๗๙.๐
STN๐๕๕๓	ที่ทำการน้ำตกนางรอง ต.หินตั้ง อ.เมืองนครนายก จ.นครนายก	๗๖.๐
STN๐๙๗๙	บ้านซับชมภู ต.วังทอง อ.ภักดีชุมพล จ.ชัยภูมิ	๗๔.๐
STN๐๑๗๔	บ้านแพะดอนมูล ต.สรอย อ.วังชิ้น จ.แพร่	๗๐.๐
STN๑๒๒๖	บ้านแม่ฮู้ ต.แม่สิน อ.ศรีสัชนาลัย จ.สุโขทัย	๖๙.๐
STN๑๒๑๖	บ้านพญาวัง ต.พญาวัง อ.บึงสามพัน จ.เพชรบูรณ์	๖๘.๐
STN๑๑๗๘	บ้านมุงเหนือ ต.บ้านมุง อ.เนินมะปราง จ.พิษณุโลก	๖๗.๕
STN๑๔๒๘	บ้านสำนักตุมกา ต.วังตะเฆ่ อ.หนองบัวระเหว จ.ชัยภูมิ	๖๖.๕

๔. ค่าความชื้นในดิน (กรมทรัพยากรน้ำ/คณะกรรมการแม่น้ำโขง)

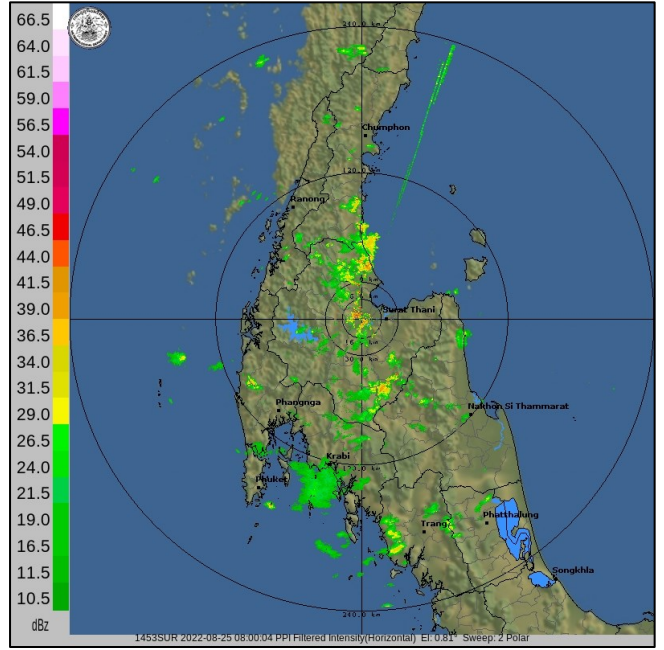
ภูมิภาค	ความชื้นในดิน [-] ๑ ก.ค. ๖๕	ความชื้นในดิน [-] ๖ ส.ค. ๖๕	แนวโน้ม
เหนือ	๒๐-๔๐	๒๐-๔๐	ทรงตัว
กลาง	๒๐-๔๐	๔๐-๖๐	เพิ่มขึ้น
ตะวันออกเฉียงเหนือ	๔๐-๖๐	๔๐-๖๐	ทรงตัว
ตะวันออก	๔๐-๖๐	๔๐-๖๐	ทรงตัว
ตะวันตก	๒๐-๔๐	๒๐-๔๐	ทรงตัว
ใต้	๔๐-๖๐	๔๐-๖๐	ทรงตัว

หมายเหตุ : ความชื้นในดิน ๐ หมายถึง ดินที่แห้งสนิท และ ๑๐๐ หมายถึง ดินที่อิ่มน้ำ

๕. เรดาร์ตรวจอากาศ ณ วันที่ ๒๕ สิงหาคม ๒๕๖๕ (กรมอุตุนิยมวิทยา)



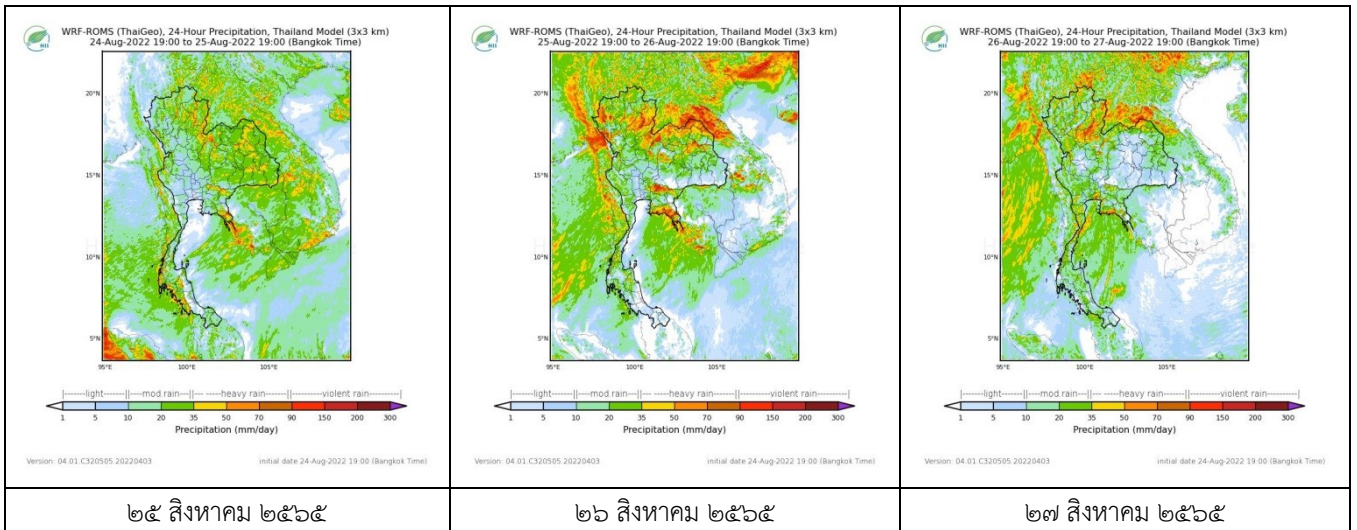
สถานีขอนแก่น เวลา ๑๕.๐๐ น.



สถานีสุราษฎร์ธานี เวลา ๑๕.๐๐ น.

จากเรดาร์ตรวจอากาศพบว่ามีก้อนเมฆฝนกระจายทั่วทุกภาคของประเทศไทย

๖. แผนภาพคาดการณ์ฝนล่วงหน้า ๓ วัน (สถาบันสารสนเทศทรัพยากรน้ำ (องค์การมหาชน))



๗. สถานการณ์น้ำในแหล่งเก็บกักน้ำ ณ วันที่ ๒๕ สิงหาคม ๒๕๖๕ (กรมชลประทาน กรมทรัพยากรน้ำ และสทช.)

๗.๑ ปริมาณน้ำในอ่างฯ ๔๔,๓๔๑ ล้าน ลบ.ม. คิดเป็นร้อยละ ๖๓ (ปริมาณน้ำใช้การได้ ๒๐,๘๐๔ ล้าน ลบ.ม. คิดเป็นร้อยละ ๔๔) ปริมาณน้ำในอ่างฯ เทียบกับปี ๒๕๖๔ (๓๖,๔๔๐ ล้าน ลบ.ม. คิดเป็นร้อยละ ๕๑) มากกว่าปี ๒๕๖๔ จำนวน ๗,๙๐๑ ล้าน ลบ.ม. ปริมาณน้ำไหลลงอ่างฯ จำนวน ๓๕๒.๐๗ ลบ.ม. ปริมาณน้ำระบาย จำนวน ๑๗๕.๙๗ ล้าน ลบ.ม. สามารถรับน้ำได้อีก ๒๖,๕๘๕ ล้าน ลบ.ม.

อ่างเก็บน้ำ	ความจุที่ รณก. (ล้าน ลบ.ม.)	ปริมาณ น้ำในอ่าง		ปริมาณ น้ำใช้การได้		ปริมาณ น้ำไหลลงอ่าง		ปริมาณ น้ำระบาย		ปริมาณ น้ำรับได้ อีก (ล้าน ลบ.ม.) (ความจุที่ ลบ.ม. ปริมาณน้ำ ปัจจุบัน)
		ปริมาณ (ล้าน ลบ.ม.)	% น้ำ เก็บ กัก	ปริมาณ (ล้าน ลบ.ม.)	% น้ำ ใช้ การ	วันนี้ (ล้าน ลบ.ม.)	เมื่อวาน (ล้าน ลบ.ม.)	วันนี้ (ล้าน ลบ.ม.)	เมื่อวาน (ล้าน ลบ.ม.)	
๑.ภูมิพิล	๑๓,๔๖๒	๖,๗๑๔	๕๐	๒,๙๑๔	๓๐	๓๙.๐๑	๓๓.๗๐	๒.๐๐	๒.๐๐	๖,๗๔๘
๒.สิริกิติ์	๙,๕๑๐	๕,๑๒๙	๕๔	๒,๒๗๙	๓๔	๕๓.๗๑	๗๐.๕๔	๓.๖๓	๐.๐๐	๔,๓๘๑

๓.จุฬารามณ์	๑๖๔	๘๓	๕๑	๔๖	๓๖	๑.๒๔	๐.๖๑	๑.๙๑	๐.๗๓	๘๑
๔.อุบลรัตน์	๒,๔๓๑	๑,๒๕๗	๕๒	๖๗๖	๓๗	๕๔.๒๒	๕๖.๔๐	๑๗.๑๓	๑๕.๐๘	๑,๑๗๔
๕.ลำปาง	๑,๙๘๐	๑,๒๐๔	๖๑	๑,๑๐๔	๕๙	๑๗.๓๔	๒๖.๑๒	๕.๔๓	๕.๖๐	๗๗๖
๖.สิรินธร	๑,๙๖๖	๑,๔๑๑	๗๒	๕๘๐	๕๑	๑๙.๑๖	๙.๗๓	๑๑.๔๑	๑๑.๔๒	๕๕๕
๗.ป่าสักชลสิทธิ์	๙๖๐	๔๕๙	๔๘	๔๕๖	๔๘	๑๙.๑๑	๑๙.๔๒	๓๔.๕๖	๓๔.๕๖	๕๐๑
๘.ศรีนครินทร์	๑๗,๗๔๕	๑๔,๑๐๑	๗๙	๓,๘๓๖	๕๑	๓๐.๑๗	๒๕.๒๘	๒๐.๐๐	๒๐.๐๐	๓,๖๔๔
๙.วชิราลงกรณ์	๘,๘๖๐	๕,๕๗๔	๖๓	๒,๕๖๒	๔๔	๒๔.๔๙	๓๐.๓๖	๑๔.๙๖	๑๔.๙๔	๓,๒๘๖
๑๐.ขุนด่านปราการชล	๒๒๔	๑๔๗	๖๖	๑๔๓	๖๕	๑.๐๔	๑.๐๕	๐.๑๐	๐.๖๘	๗๗
๑๑.รัชชประภา	๕,๖๓๙	๓,๓๐๑	๕๙	๑,๙๔๙	๔๕	๕.๗๘	๙.๐๔	๕.๔๓	๗.๔๐	๒,๓๓๘
๑๒.บางยาง	๑,๔๕๕	๗๖๑	๕๒	๔๘๔	๔๑	๓.๖๐	๒.๗๙	๗.๙๘	๗.๙๕	๖๙๓

๗.๒ อ่างเก็บน้ำขนาดกลาง ๔๑๒ แห่ง มีปริมาณน้ำ ๓,๘๐๖ ล้าน ลบ.ม. (๗๔%) ปริมาณน้ำใช้การ ๓,๔๑๙ ล้าน ลบ.ม. (๗๒%)

๗.๓ แหล่งน้ำในพื้นที่นอกเขตชลประทาน ๑๐๒,๐๙๙ แห่ง มีปริมาณน้ำรวม ๖,๔๕๙ ล้าน ลบ.ม. (๗๖%)

๗.๔ อ่างเก็บน้ำขนาดกลางนอกเขตชลประทาน ๖๕ แห่ง ภายใต้การดูแลของกรมทรัพยากรน้ำปริมาณน้ำปัจจุบัน ๑๗๔ ล้าน ลบ.ม. (๗๔%)

ภูมิภาค	จำนวน (แห่ง)	ปริมาณรวม (ล้าน ลบ.ม.)	ปริมาณน้ำ (ล้าน ลบ.ม.)							ปัจจุบัน	
			เดือน					ก.ค. ๒๕๖๕	๒๔ ส.ค. ๒๕๖๕	ร้อยละ	
			ก.พ. ๒๕๖๕	มี.ค. ๒๕๖๕	เม.ย. ๒๕๖๕	พ.ค. ๒๕๖๕	มิ.ย. ๒๕๖๕				
เหนือ	๑๗,๒๔๙	๑,๑๐๓	๗๑๒.๐๖	๖๗๓.๕๑	๕๙๒.๑๖	๕๔๔.๐๒	๖๐๙.๖๙	๕๗๓.๐๖	๗๙๖.๑๖	๘๐	
ตะวันออกเฉียงเหนือ	๕๔,๕๕๗	๓,๕๖๔	๒,๙๗๒.๔๒	๒,๗๘๑.๙๙	๒,๖๐๑.๘๑	๒,๔๗๙.๐๕	๒,๘๐๙.๗๔	๒,๕๔๓.๙๑	๓,๔๗๘.๒๐	๗๔	
กลาง	๑๖,๓๖๗	๑,๑๓๗	๑,๒๑๓.๑๔	๑,๑๕๒.๑๗	๑,๐๘๒.๔๑	๙๖๗.๓๘	๙๔๐.๔๕	๘๖๗.๕๔	๑,๐๙๑.๔๘	๗๑	
ตะวันออกเฉียงใต้	๗,๘๐๔	๖๓๕	๗๗๔.๒๓	๗๔๐.๓๙	๖๙๐.๓๒	๖๑๐.๑๕	๕๘๘.๐๙	๕๓๔.๒๓	๗๕๕.๘๔	๖๘	
ตะวันตก	๒,๕๐๖	๗๑๑	๑๖๐.๘๒	๑๕๙.๑๕	๑๕๓.๗๒	๑๔๐.๕๘	๑๓๖.๓๔	๑๓๒.๐๓	๑๑๔.๘๓	๖๐	
ใต้	๓,๖๒๖	๑,๓๑๙	๒๘๓.๓๖	๓๐๕.๓๘	๓๐๗.๓๘	๒๗๘.๖๖	๒๖๖.๕๐	๒๕๐.๓๐	๒๒๒.๕๑	๖๑	
รวม	๑๐๒,๐๙๙.๐๐	๘,๔๗๐	๖,๑๑๖.๐๔	๕,๘๑๒.๕๙	๕,๔๒๗.๘๐	๕,๐๑๕.๘๓	๕,๓๕๐.๘๐	๔,๙๐๑.๐๘	๖,๔๕๙.๐๒	๗๖	

๘. สถานการณ์น้ำในประเทศ ณ วันที่ ๒๒ - ๒๕ สิงหาคม ๒๕๖๕ (กรมชลประทาน)

สถานี	แม่น้ำ	อำเภอ	จังหวัด	ระดับตลิ่ง (ม. รทก.)	ระดับน้ำ (ม.รทก.)				แนวโน้ม	เปรียบเทียบระดับตลิ่ง
					จันทร์	อังคาร	พุธ	พฤหัสบดี		
					๒๒ ส.ค.	๒๓ ส.ค.	๒๔ ส.ค.	๒๕ ส.ค.		
P.๑	ปิง	เมือง	เชียงใหม่	๓.๗๐	๑.๖๕	๑.๗๐	๑.๗๗	๑.๘๓	เพิ่มขึ้น	- ๑.๘๗
W.๑C	วัง	เมือง	ลำปาง	๕.๒๐	๑.๑๕	๑.๙๐	๑.๘๓	๑.๙๐	เพิ่มขึ้น	- ๓.๓๐
Y.๑๖	ยม	บางระกำ	พิษณุโลก	๗.๓๐	๖.๘๖	๖.๘๙	๗.๐๕	๗.๐๔	ลดลง	- ๐.๒๖
N.๗A	น่าน	เมือง	พิจิตร	๙.๘๗	๗.๘๗	๗.๙๕	๘.๔๙	๘.๕๕	เพิ่มขึ้น	- ๑.๓๒
C.๒	เจ้าพระยา	เมือง	นครสวรรค์	๒๖.๒๐	๒๑.๙๑	๒๑.๘๙	๒๑.๘๓	๒๑.๙๑	เพิ่มขึ้น	- ๔.๒๙
C.๑๓	เจ้าพระยา	สรรพยา	ชัยนาท	๑๖.๓๔	๑๒.๘๓	๑๒.๘๓	๑๒.๘๓	๑๒.๗๐	ลดลง	- ๓.๖๔
M.๖A	มูล	สตึก	บุรีรัมย์	๗.๙๕	๕.๙๐	๖.๐๒	๖.๑๓	๖.๒๒	เพิ่มขึ้น	- ๑.๗๓
M.๑๙๑	ลำตะคอง	เมือง	นครราชสีมา	๓.๕๐	๑.๖๕	๑.๖๓	๑.๕๕	๑.๕๔	ลดลง	- ๑.๙๖
M.๗	มูล	เมือง	อุบลราชธานี	๗.๐๐	๖.๒๓	๖.๒๙	๖.๓๐	๖.๓๐	ทรงตัว	- ๐.๗๐
M.๖๙	ลำเซบก	ตระการพืชผล	อุบลราชธานี	๗.๓๐	๗.๗๙	๗.๕๙	๗.๑๙	๖.๘๕	ลดลง	- ๐.๔๕
X.๖๔	คลองท่าแซะ	ท่าแซะ	ชุมพร	๑๗.๑๓	๘.๗๗	๗.๘๕	๗.๘๔	๘.๑๓	เพิ่มขึ้น	- ๙.๐๐
X.๑๔๙	คลองกลาย	นบพิตำ	นครศรีธรรมราช	๓๓.๙๖	๒๗.๗๘	๒๗.๗๕	๒๗.๗๙	๒๗.๗๘	ลดลง	- ๖.๑๘
X.๒๗๔	แม่น้ำโก-ลก	แว้ง	นราธิวาส	๒๔.๑๘	๑๘.๕๗	๑๘.๕๖	๑๘.๕๑	๑๘.๖๐	เพิ่มขึ้น	- ๕.๕๘
X.๓๗A	แม่น้ำตาปี	พระแสง	สุราษฎร์ธานี	๑๑.๗๐	๕.๘๙	๖.๔๗	๖.๖๗	๖.๕๕	ลดลง	- ๕.๑๕

*** ยังไม่ได้รับรายงาน

๙. สถานการณ์น้ำในพื้นที่ลุ่มน้ำโขง ณ วันที่ ๒๕ สิงหาคม ๒๕๖๕ (คณะกรรมการจัดการแม่น้ำโขง)

สถานี	ระดับ อ้างอิง (ม.รทก.)	ระดับ ตลิ่ง (ม.)	ระดับน้ำ (ม.)					เปรียบ เทียบระดับ ตลิ่ง (ม.)	ผลต่างของระดับน้ำ (ม.)		แนวโน้ม
			๒๑ ส.ค.	๒๒ ส.ค.	๒๓ ส.ค.	๒๔ ส.ค.	๒๕ ส.ค.		๓ วัน ย้อนหลัง	๕ วัน ย้อนหลัง	
อ.เชียงแสน จ.เชียงราย	๓๕๗.๑๑๐	๑๒.๘๐	๔.๐๕	๓.๙๐	๔.๔๗	๔.๕๐	๔.๑๘	-๘.๖๒	-๐.๒๙	๐.๑๓	ลดลง
อ.เชียงคาน จ.เลย	๑๙๔.๑๑๘	๑๖.๐๐	๙.๙๒	๑๐.๐๔	๑๐.๔๖	๑๐.๒๒	๙.๘๐	-๖.๒	-๐.๖๖	-๐.๑๒	ลดลง
อ.เมือง จ.หนองคาย	๑๕๓.๖๔๘	๑๒.๒๐	๗.๙๕	๗.๘๔	๗.๙๐	๘.๒๒	๘.๐๗	-๔.๑๓	๐.๑๗	๐.๑๒	ลดลง
อ.เมือง จ.นครพนม	๑๓๒.๖๘๐	๑๒.๐๐	๘.๔๐	๘.๔๑	๘.๕๓	๘.๔๒	๘.๕๔	-๓.๕๖	๐.๐๑	๐.๑๔	เพิ่มขึ้น
อ.เมือง จ.มุกดาหาร	๑๒๔.๒๑๙	๑๒.๕๐	๘.๑๑	๘.๒๔	๘.๒๔	๘.๑๒	๘.๑๒	-๔.๓๘	-๐.๑๒	๐.๐๑	ทรงตัว
อ.โขงเจียม จ.อุบลราชธานี	๘๙.๐๓๐	๑๔.๕๐	๑๐.๗๐	๑๐.๘๐	๑๐.๔๖	๑๐.๒๘	๑๐.๑๘	-๔.๓๒	-๐.๒๘	-๐.๕๒	ลดลง

***ไม่มีสถานการณ์

๑๐. สถานการณ์เตือนภัย Early Warning ณ วันที่ ๒๕ สิงหาคม ๒๕๖๕ (กรมทรัพยากรน้ำ)

การแจ้งเตือน	สถานี	การแจ้งเตือน	ช่วงเวลา
เตือนสีแดง (อพยพ)	-	-	-
เตือนสีเหลือง (เตือนภัย)	-	-	-
เตือนสีเขียว (เฝ้าระวัง)	บ้านแม่กิต ตำบลทุ่งงาม อำเภอเสริมงาม จังหวัดลำปาง บ้านป่าสักงาม ตำบลวงเหนือ อำเภอดอยสะเก็ด จังหวัดเชียงใหม่	ปริมาณฝนสะสม ๑๒ ชั่วโมง ๘๕.๐ มิลลิเมตร ปริมาณฝนสะสม ๑๒ ชั่วโมง ๙๒.๐ มิลลิเมตร	๒๕ ส.ค.๖๕/๑๐.๑๑ น. ๒๕ ส.ค.๖๕/๑๕.๐๐ น.

***สำนักงานทรัพยากรน้ำภาคที่เกี่ยวข้องได้ดำเนินการแจ้งอาสาสมัครและเครือข่าย รวมถึงหน่วยงานที่เกี่ยวข้องในพื้นที่เสี่ยงภัยแล้ว

๑๑. พื้นที่ติดตามและเฝ้าระวังสถานการณ์ธรณีพิบัติภัย ณ วันที่ ๒๓ สิงหาคม ๒๕๖๕ (กรมทรัพยากรธรณี)

เนื่องจากในพื้นที่เสี่ยงภัยดินถล่มมีฝนตกหนักต่อเนื่อง ประกอบกับมีพื้นที่คาดการณ์ปริมาณน้ำฝนที่อาจก่อให้เกิดดินถล่มล่วงหน้า โดยเฉพาะในบริเวณภาคเหนือ จังหวัดเชียงราย น่าน ตาก ภาคตะวันออกเฉียงเหนือ จังหวัดอุบลราชธานี และภาคตะวันออก จังหวัดระยอง ตราด ศูนย์ปฏิบัติการธรณีพิบัติภัยจึงได้ทำการเฝ้าระวังและติดตามสถานการณ์ธรณีพิบัติภัยดินถล่มและน้ำป่าไหลหลากเป็นพิเศษ และจะทำการแจ้งอาสาสมัครเครือข่ายในพื้นที่เสี่ยงภัยต่อไป

๑๒. เหตุการณ์วิกฤตน้ำปัจจุบัน ณ วันที่ ๒๕ สิงหาคม ๒๕๖๕ [เวลา ๑๕.๐๐ น.(เมื่อวาน) - ๐๘.๐๐ น. (วันนี้)]

- จังหวัดขอนแก่น เครือข่ายเพื่อนเตือนภัยจังหวัดขอนแก่น (สาธารณสุข) ได้รับการรายงานประสานข้อมูลจากทีมงานเครือข่ายเพื่อนเตือนภัยฯ (ชาย ศูนย์ปฏิบัติการธรณีพิบัติภัย) รายงานสถานการณ์น้ำป่าไหลหลาก เมื่อเวลา ๐๘.๓๐ น. (โดยประมาณ) มีรายงานฝนตกหนักในพื้นที่ อ.เขาสวนกวาง จ.ขอนแก่น ทำให้มีมวลน้ำไหลหลากในพื้นที่ ครอบคลุมพื้นที่ถนนมิตรภาพ เขาสวนกวาง - โนนสะอาด ยังไม่มีรายงานความเสียหาย จึงขอแนะนำเรียนมาเพื่อทราบโดยทั่วกัน

๑๓. สถานการณ์ภาวะน้ำท่วม และสถานการณ์ฝนแล้ง/ฝนทิ้งช่วง ณ วันที่ ๒๕ สิงหาคม ๒๕๖๕ (ปก.)

อุทกภัย

จากสถานการณ์ฝนตกหนักบริเวณภาคเหนือและภาคตะวันออกเฉียงเหนือในช่วงวันที่ ๑๙-๒๐ สิงหาคม ๒๕๖๕ ที่ผ่านมามีพบว่าหลายพื้นที่มีปริมาณฝนตกสะสมมากกว่า ๑๕๐ มม.และปริมาณน้ำในแม่น้ำสายหลัก ลำน้ำสาขาที่มีปริมาณมากในบริเวณ ลุ่มน้ำป่าสัก ลุ่มน้ำชี ลุ่มน้ำมูล รวมถึงการระบายน้ำเหนือเขื่อนเจ้าพระยา ๑๕๐๐ - ๑๘๐๐ ลบ.ม./วินาที ส่งผลให้เกิดน้ำท่วมฉับพลัน น้ำท่วมขังน้ำล้นตลิ่ง ในพื้นที่เฝ้าระวัง ระหว่างวันที่ ๒๔ - ๓๐ สิงหาคม ๒๕๖๕ ซึ่งในระหว่างวันที่ ๒๔ - ๒๕ มีสถานการณ์อุทกภัยในพื้นที่ ๔ จ. (อุบลราชธานี จันทบุรี พระนครศรีอยุธยา อ่างทอง) ๙ อ. ๖๕ ต. ๒๖๙ ม. บ้านเรือนประชาชนได้รับผลกระทบ ๘,๐๒๖ ครัวเรือน

๑๔. การคาดหมายลักษณะอากาศ ๗ วันข้างหน้า (ระหว่างวันที่ ๒๕ - ๓๑ สิงหาคม ๒๕๖๕)

ในช่วงวันที่ ๒๕ - ๒๖ ส.ค. ๖๕ ร่องมรสุมกำลังแรงพัดผ่านภาคเหนือและภาคตะวันออกเฉียงเหนือตอนบน เข้าสู่พายุไซร่อนกำลังแรง “หมาอ้อน” (MA-ON) บริเวณประเทศจีนตอนใต้ ประกอบกับมรสุมตะวันตกเฉียงใต้พัดปกคลุมทะเลอันดามัน ประเทศไทย และอ่าวไทย ลักษณะเช่นนี้ทำให้ประเทศไทยตอนบนมีฝนเพิ่มขึ้น และมีฝนตกหนักถึงหนักมากบางแห่ง บริเวณภาคเหนือ ภาคตะวันออกเฉียงเหนือ ภาคกลาง รวมทั้งกรุงเทพมหานครและปริมณฑล ภาคตะวันออก และภาคใต้ฝั่งตะวันตก สำหรับคลื่นลมบริเวณทะเลอันดามันตอนบนและอ่าวไทยตอนบนมีกำลังปานกลาง โดยมีคลื่นสูง ๑-๒ เมตร บริเวณที่มีฝนฟ้าคะนองคลื่นสูงมากกว่า ๒ เมตร ส่วนในช่วงวันที่ ๒๗ - ๓๑ ส.ค. ๖๕ ร่องมรสุมที่พัดผ่านบริเวณประเทศไทยตอนบนจะมีกำลังอ่อนลง ประกอบกับมรสุมตะวันตกเฉียงใต้ที่พัดปกคลุมทะเลอันดามัน ประเทศไทย และอ่าวไทยมีกำลังอ่อนลง ทำให้ประเทศไทยตอนบนจะมีฝนลดลง สำหรับคลื่นลมบริเวณทะเลอันดามันและอ่าวไทยมีกำลังอ่อนลง โดยมีคลื่นสูงประมาณ ๑ เมตร บริเวณที่มีฝนฟ้าคะนองคลื่นสูงมากกว่า ๑ เมตร

อนึ่ง พายุไซร่อนกำลังแรง “หมาอ้อน” (MA-ON) บริเวณประเทศจีนตอนใต้ คาดว่าจะอ่อนกำลังลงเป็นพายุดีเปรสชันและหย่อมความกดอากาศต่ำตามลำดับ และจะเคลื่อนเข้าปกคลุมบริเวณประเทศเวียดนามตอนบน โดยพายุนี้ไม่ส่งผลกระทบต่อประเทศไทย

๑๕. ความช่วยเหลือภัยแล้งสะสมของกรมทรัพยากรน้ำ

ความช่วยเหลือในพื้นที่ประสบปัญหาภัยแล้ง ตั้งแต่วันที่ ๑ ตุลาคม ๒๕๖๔ - ๒๕ สิงหาคม ๒๕๖๕

หน่วยงาน	จังหวัด	ปริมาณการสูบน้ำ (ลบ.ม.)	ปริมาณการแจกจ่ายน้ำสะอาด (ลิตร)	น้ำดื่มบรรจุขวด (ขวด)	ประโยชน์ที่ได้รับ		
					อุปโภค-บริโภค		พื้นที่เกษตร (ไร่)
					ครัวเรือน	ประชากร	
ภาค ๑	ลำปาง	๔๐๘,๐๐๐	๒,๒๓๗,๐๒๐	๗,๙๔๐	๑๖๗,๖๗๘	๔๔๗,๘๕๒	๒,๑๐๐
	ลำพูน	๓๕๒,๕๐๐	-	-	-	-	๑,๐๐๐
	เชียงใหม่	-	๑๖๔,๕๑๑	๖๐๐	๒๑,๒๐๑	๘๗,๖๗๕	-
	แม่ฮ่องสอน	-	๑๖๒,๑๘๐	-	๙,๒๔๘	๖๐,๙๘๖	-
	เชียงราย	๒๐๑,๘๐๐	๔๘๐,๘๗๑	๙๖๐	๕๗,๖๗๑	๑๗๙,๒๗๗	-
	กำแพงเพชร	-	๑๕๙,๗๐๕	-	๔๔,๑๒๕	๑๗๙,๓๑๐	-
ภาค ๒	นครสวรรค์	๑,๗๖๙,๐๔๐	๓๖,๐๐๐	-	๑,๔๗๔	๑,๖๐๐	๑,๙๐๐
	เพชรบูรณ์	๒๑๗,๐๘๐	-	-	๔๗๗	-	๘๐๐
	สระบุรี	-	๙๖,๐๐๐	-	-	๓๐๐	-
ภาค ๓	อุดรธานี	๓,๔๙๖,๖๐๐	๑๓๒,๐๐๐	-	๕,๕๐๕	๑๗,๗๔๙	๑,๒๗๐
	เลย	๔๘,๐๐๐	-	-	๔๔๕	๑,๓๗๗	๒,๐๐๐
	สกลนคร	๑,๐๖๗,๐๐๐	-	-	๑๓๕	๑๓๕	๖,๕๐๐
ภาค ๔	ขอนแก่น	๑,๔๖๙,๘๘๐	-	-	๒,๕๔๓	๙,๖๗๓	-
	มหาสารคาม	๔๗๖,๑๘๐	-	-	๒,๐๙๐	๗,๙๙๑	-
ภาค ๕	นครราชสีมา	๑,๒๘๓,๐๐๐	-	-	๔,๒๒๖	๑๕,๘๔๑	๔,๘๐๐
	ศรีสะเกษ	๑๖๒,๐๐๐	-	-	๘๖๑	๔,๒๘๒	-
	บุรีรัมย์	๓๐๐,๐๐๐	-	-	๑,๐๓๕	๔,๐๙๕	-
ภาค ๖	ปราจีนบุรี	๑,๘๐๘,๐๐๐	-	-	๒,๐๕๐	๖,๒๕๐	๑,๕๘๐
	จันทบุรี	๓,๓๕๘,๘๐๐	-	-	๓,๒๘๗	๗,๗๑๖	๕,๑๒๒
	ระยอง	๗๗,๖๐๐	-	-	๒๖๙	๕๒๘	๕๘๐
	สระแก้ว	๙๖๙,๖๐๐	-	-	๑๖,๙๑๐	๕๐,๐๐๐	-
ภาค ๗	กาญจนบุรี	๑๒,๙๖๐	-	-	๑๐	๓๐	๕๐๐
	ราชบุรี	๖๘,๐๔๐	-	-	๙๐	๑๖๘	-
ภาค ๘	นครศรีธรรมราช	๔๕๓,๖๐๐	-	-	๑,๑๑๕	๓,๓๕๔	๘,๕๕๐
	ยะลา	๒๒๘,๔๒๐	-	-	๖๕๐	๒,๕๐๐	๑,๕๐๐
ภาค ๙	น่าน	-	๔๒,๒๕๐	-	-	๙๕	-
	อุตรดิตถ์	๑๙๖,๙๖๐	๓๕๐,๒๐๐	๑,๐๐๘	๓,๕๐๖	๑๐,๓๓๓	-

	พิษณุโลก	๑๗๓,๗๖๐	-	๗,๙๐๐	๙๖	๒,๑๕๐	-
	สุโขทัย	๑๗๔,๐๐๐	-	๖๒๐	๒๐๐	๕๗๐	๒,๐๐๐
	พิจิตร	๕๒,๕๖๐	-	-	๗๐	๓๕๐	-
	แพร่	๓,๕๑๐,๖๔๐	-	-	๑,๑๖๐	๓,๑๑๐	๗,๕๐๐
ภาค ๑๐	สุราษฎร์ธานี	๑,๓๐๘,๘๐๐	๔๖๘,๐๐๐	-	๑๕๐	๖๘๘	๓,๑๐๐
ภาค ๑๑	อำนาจเจริญ	๑๘๘,๙๐๐	-	-	๓,๔๐๑	๙,๐๑๑	๘๓
	ยโสธร	๓๔,๓๒๐	-	-	๕๒๓	๑,๗๐๐	๒๐
	อุบลราชธานี	๕๑,๒๐๐	-	-	๘๖๑	๓,๔๐๐	๒๐
	๓๕ จังหวัด	๒๓,๙๑๙,๒๔๐	๔๖๘,๐๐๐	๑๙,๐๒๘	๓๕๓,๐๖๒	๑,๑๒๐,๐๙๖	๕๐,๙๒๕

จึงเรียนมาเพื่อโปรดทราบ

นายภาดล ถาวรภุชรัตน์
อธิบดีกรมทรัพยากรน้ำ
ประธานคณะทำงานศูนย์ปฏิบัติการ
ทรัพยากรธรรมชาติและสิ่งแวดล้อม (ด้านทรัพยากรน้ำ)