



**รายงานการเฝ้าระวังติดตามสถานการณ์น้ำและความช่วยเหลือ
ศูนย์ปฏิบัติการทรัพยากรธรรมชาติและสิ่งแวดล้อม (ด้านทรัพยากรน้ำ)
กระทรวงทรัพยากรธรรมชาติและสิ่งแวดล้อม**

ศูนย์ป้องกันวิกฤติน้ำ กรมทรัพยากรน้ำ

โทรศัพท์ ๐ ๒๒๗๑ ๖๐๐๐ ต่อ ๖๔๔๕ โทรสาร ๐ ๒๒๗๘ ๖๖๒๙ www.dwr.go.th IDLine: mekhalawoc Email: mekhala@dwr.mail.go.th

ศูนย์เทคโนโลยีสารสนเทศทรัพยากรน้ำบาดาล กรมทรัพยากรน้ำบาดาล

โทรศัพท์ ๐ ๒๖๖๖ ๗๐๙๐ โทรสาร ๐ ๒๖๖๖ ๗๑๐๐ www.dgr.go.th Email: itcenter@dgr.mail.go.th

สำนักงานนโยบายและแผนทรัพยากรธรรมชาติและสิ่งแวดล้อม

โทรศัพท์ ๐ ๒๒๖๕๖๕๐๐ www.onep.go.th Email: webmaster@onep.go.th

กรมทรัพยากรธรณี

โทรศัพท์ ๐ ๒๖๒๑๙๕๐๐ www.dmr.go.th Email: webmaster@dmr.mail.go.th

รายงานฉบับที่ ๔๘๐/๒๕๖๕

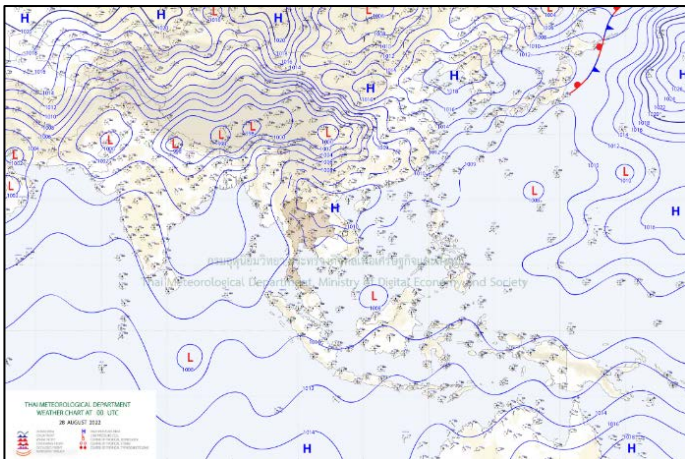
เวลา ๑๕.๐๐ น.

วันที่ ๒๘ สิงหาคม ๒๕๖๕

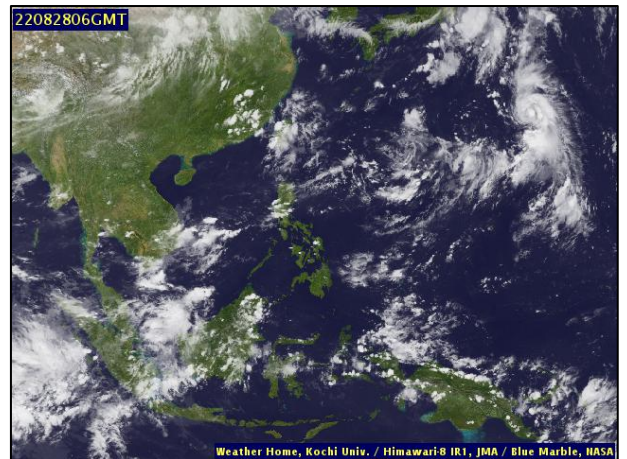
เรียน รมว.ทส. เลขาธิการ รมว.ทส. ที่ปรึกษา รมว.ทส. ปกท.ทส. รอง ปกท.ทส. อทน. อทบ. และหน่วยงานที่เกี่ยวข้อง

๑. สภาวะอากาศ เวลา ๑๒.๐๐ น. (กรมอุตุนิยมวิทยา)

พยากรณ์อากาศ ๒๔ ชั่วโมงข้างหน้า มรสุมตะวันตกเฉียงใต้ที่พัดปกคลุมทะเลอันดามัน ประเทศไทย และอ่าวไทยมีกำลังอ่อน ในขณะที่ลมตะวันออกเฉียงใต้พัดปกคลุมภาคตะวันออกเฉียงเหนือตอนล่าง ลักษณะเช่นนี้ทำให้ประเทศไทยยังคงมีฝนฟ้าคะนองเกิดขึ้นได้ ส่วนมากบริเวณด้านรับมรสุม และมีฝนตกหนักบางแห่งบริเวณภาคตะวันออก และภาคใต้ตอนล่าง ขอให้ประชาชนในบริเวณดังกล่าวระวังอันตรายจากฝนตกหนักที่อาจจะเกิดขึ้นในระยะนี้ไว้ด้วย

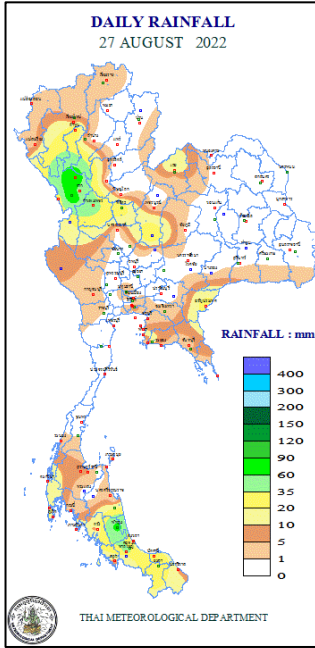


แผนที่อากาศ วันที่ ๒๘ ส.ค. ๒๕๖๕ เวลา ๐๗.๐๐ น.



ภาพถ่ายดาวเทียม วันที่ ๒๘ ส.ค. ๒๕๖๕ เวลา ๑๓.๐๐ น.

๒. ปริมาณฝนสะสม ณ เวลา ๐๗.๐๐น.(เมื่อวาน) - ๐๗.๐๐ น.(วันนี้) (กรมอุตุนิยมวิทยา)



จุดตรวจวัด	ปริมาณฝน (มม.)
จ.ตาก (ดอยมูเซอร์ สกษ.)	๙๐.๓
จ.ตาก (เขื่อนภูมิพล)	๘๗.๐
จ.พิจิตร (สกษ.)	๗๓.๑
จ.สงขลา (หาดใหญ่)	๔๖.๘
จ.กำแพงเพชร	๔๕.๗
จ.เพชรบูรณ์ (วิเชียรบุรี)	๓๖.๐
จ.ยะลา (สกษ.)	๓๕.๓

๓. ปริมาณฝนสะสมของพื้นที่ลาดเชิงเขา ๑๒ ชม. ที่ผ่านมา (กรมทรัพยากรน้ำ)

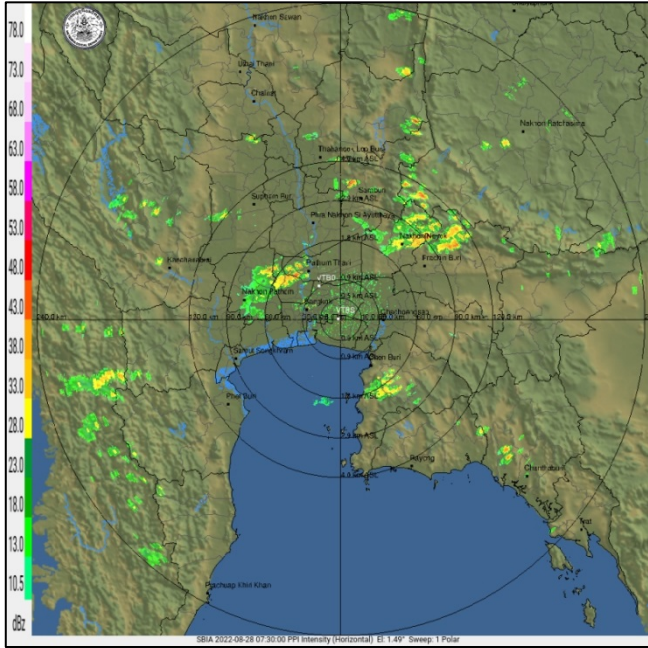
รหัสสถานี	จุดตรวจวัด	ปริมาณฝน (มม./๑๒ ชม.)
STN๑๐๙๔	บ้านอีพุงใหญ่ ต.เจ้าวัด อ.บ้านไร่ จ.อุทัยธานี	๑๒๕.๕
STN๑๖๘๘	บ้านวังใหญ่ ต.วังใหญ่ อ.เทพา จ.สงขลา	๑๐๓.๕
STN๐๐๒๗	บ้านห้วยป่าซาง ต.กีดช้าง อ.แม่แตง จ.เชียงใหม่	๙๒.๐
STN๐๕๕๙	บ้านใหม่ศรีนคร ต.แม่เลย์ อ.แม่वंก จ.นครสวรรค์	๘๕.๕
STN๐๕๓๘	บ้านใหม่พรสวรรค์ ต.นาโบสถ์ อ.วังเจ้า จ.ตาก	๘๔.๕
STN๐๔๓๗	บ้านห้วยพลู ต.ด่านแม่ละเมา อ.แม่สอด จ.ตาก	๘๓.๕
STN๐๒๙๕	บ้านร่มเกล้าสมมิตร ต.คีรีราษฎร์ อ.พบบพระ จ.ตาก	๘๐.๕
STN๑๗๑๒	บ้านพรต ต.เกาะสะบ้า อ.เทพา จ.สงขลา	๘๐.๐
STN๐๙๒๗	บ้านลานสาง ต.แม่ท้อ อ.เมืองตาก จ.ตาก	๗๘.๐
STN๑๒๘๗	บ้านรวมไทยพัฒนาที่ ๘ ต.รวมไทยพัฒนา อ.พบบพระ จ.ตาก	๗๓.๕

๔. ค่าความชื้นในดิน (กรมทรัพยากรน้ำ/คณะกรรมการแม่น้ำโขง)

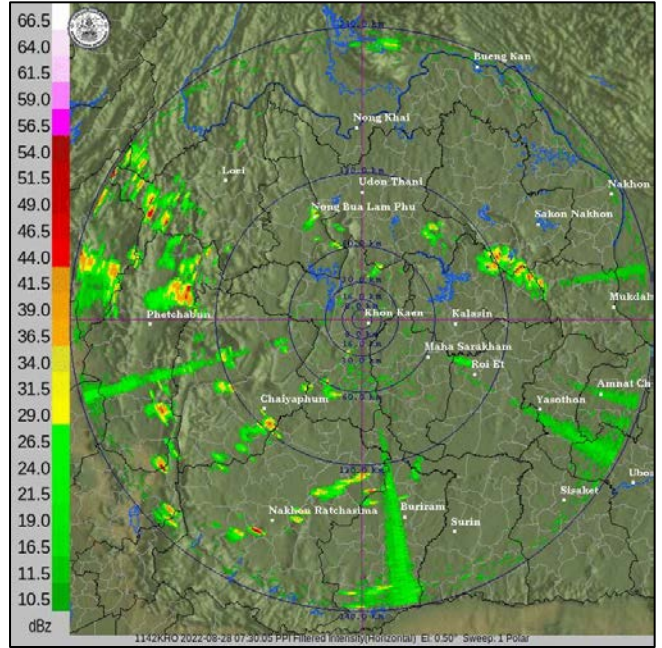
ภูมิภาค	ความชื้นในดิน [-] ๑ ก.ค. ๖๕	ความชื้นในดิน [-] ๖ ส.ค. ๖๕	แนวโน้ม
เหนือ	๒๐-๔๐	๒๐-๔๐	ทรงตัว
กลาง	๒๐-๔๐	๔๐-๖๐	เพิ่มขึ้น
ตะวันออกเฉียงเหนือ	๔๐-๖๐	๔๐-๖๐	ทรงตัว
ตะวันออก	๔๐-๖๐	๔๐-๖๐	ทรงตัว
ตะวันตก	๒๐-๔๐	๒๐-๔๐	ทรงตัว
ใต้	๔๐-๖๐	๔๐-๖๐	ทรงตัว

หมายเหตุ : ความชื้นในดิน ๐ หมายถึง ดินที่แห้งสนิท และ ๑๐๐ หมายถึง ดินที่อิ่มน้ำ

๕. เรดาร์ตรวจอากาศ ณ วันที่ ๒๘ สิงหาคม ๒๕๖๕ (กรมอุตุนิยมวิทยา)



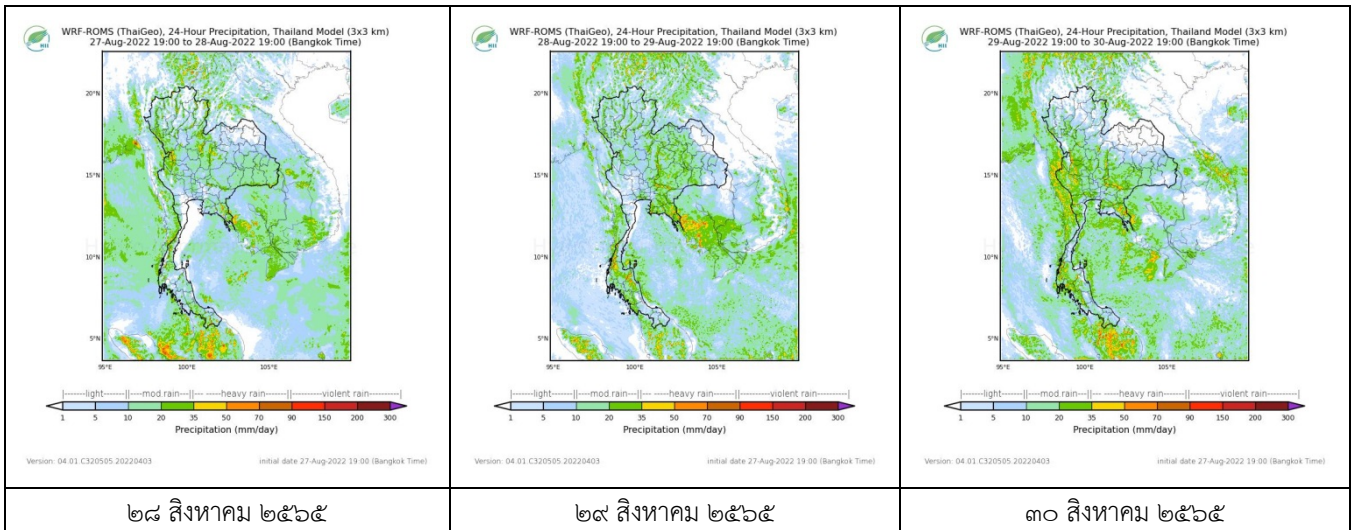
สถานีสุวรรณภูมิ เวลา ๑๔.๓๐ น.



สถานีขอนแก่น เวลา ๑๔.๓๐ น.

จากเรดาร์ตรวจอากาศพบว่ามีกกลุ่มเมฆฝนบริเวณภาคกลางและภาคใต้

๖. แผนภาพคาดการณ์ฝนล่วงหน้า ๓ วัน (สถาบันสารสนเทศทรัพยากรน้ำ (องค์การมหาชน))



๗. สถานการณ์น้ำในแหล่งเก็บกักน้ำ ณ วันที่ ๒๘ สิงหาคม ๒๕๖๕ (กรมชลประทาน กรมทรัพยากรน้ำ และสทช.)

๗.๑ ปริมาณน้ำในอ่างฯ ๔๔,๖๘๓ ล้าน ลบ.ม. คิดเป็นร้อยละ ๖๓ (ปริมาณน้ำใช้การได้ ๒๑,๑๔๖ ล้าน ลบ.ม. คิดเป็นร้อยละ ๔๕) ปริมาณน้ำในอ่างฯ เทียบกับปี ๒๕๖๔ (๓๖,๖๒๖ ล้าน ลบ.ม. คิดเป็นร้อยละ ๕๒) มากกว่าปี ๒๕๖๔ จำนวน ๘,๐๕๗ ล้าน ลบ.ม. ปริมาณน้ำไหลลงอ่างฯ จำนวน ๒๘๙.๐๕ ลบ.ม. ปริมาณน้ำระบาย จำนวน ๒๐๐.๙๕ ล้าน ลบ.ม. สามารถรับน้ำได้อีก ๒๖,๒๔๓ ล้าน ลบ.ม.

อ่างเก็บน้ำ	ความจุที่ รณก. (ล้าน ลบ.ม.)	ปริมาณ น้ำในอ่าง		ปริมาณ น้ำใช้การได้		ปริมาณ น้ำไหลลงอ่าง		ปริมาณ น้ำระบาย		ปริมาณ น้ำรับได้ อีก (ล้าน ม. ^๓) (ความจุที่ ระบาย ปริมาณน้ำ ปัจจุบัน)
		ปริมาณ (ล้าน ม. ^๓)	% น้ำ เก็บ กัก	ปริมาณ (ล้าน ม. ^๓)	% น้ำใช้ การ	วันนี้ (ล้าน ม. ^๓)	เมื่อวาน (ล้าน ม. ^๓)	วันนี้ (ล้าน ม. ^๓)	เมื่อวาน (ล้าน ม. ^๓)	
๑.ภูมิพล	๑๓,๔๖๒	๖,๘๐๕	๕๑	๓,๐๐๕	๓๑	๔๐.๐๒	๒๙.๕๕	๒.๐๐	๒.๐๐	๖,๖๕๗
๒.สิริกิติ์	๙,๕๑๐	๕,๒๓๔	๕๕	๒,๓๘๔	๓๖	๔๑.๑๘	๔๒.๙๘	๓.๙๗	๔.๐๐	๔,๒๗๖

๓.จุฬาราชมนตรี	๑๖๔	๘๑	๕๐	๔๔	๓๕	๐.๗๓	๐.๖๓	๐.๗๗	๐.๗๗	๘๓
๔.อุบลรัตน์	๒,๔๓๑	๑,๓๑๕	๕๔	๗๓๔	๔๐	๓๖.๙๑	๔๖.๓๓	๒๕.๐๐	๒๓.๙๙	๑,๑๑๖
๕.ลำปาง	๑,๙๘๐	๑,๒๒๐	๖๒	๑,๑๒๐	๖๐	๑๐.๗๒	๑๐.๖๑	๕.๒๗	๕.๒๖	๗๖๐
๖.สิรินธร	๑,๙๖๖	๑,๔๐๔	๗๑	๕๗๓	๕๐	๒.๖๔	๑๒.๑๐	๑๑.๔๐	๑๑.๔๒	๕๖๒
๗.ป่าสักชลสิทธิ์	๙๖๐	๓๙๙	๔๒	๓๙๖	๔๑	๑๐.๗๐	๑๖.๕๒	๓๗.๑๗	๓๕.๕๐	๕๖๑
๘.ศรีนครินทร์	๑๗,๗๔๕	๑๔,๑๐๘	๘๐	๓,๘๔๓	๕๑	๓๑.๓๑	๒๑.๔๐	๒๐.๐๑	๒๑.๐๑	๓,๖๓๗
๙.วชิราลงกรณ์	๘,๘๖๐	๕,๖๐๖	๖๓	๒,๕๙๔	๔๔	๒๔.๕๓	๓๐.๔๕	๑๔.๙๘	๑๔.๙๘	๓,๒๕๔
๑๐.ขุนด่านปราการชล	๒๒๔	๑๖๔	๗๓	๑๕๙	๗๒	๔.๐๐	๗.๐๑	๐.๑๐	๐.๑๐	๖๐
๑๑.รัชชประภา	๕,๖๓๙	๓,๓๐๒	๕๙	๑,๙๕๑	๔๕	๗.๑๖	๗.๓๕	๖.๘๒	๔.๓๘	๒,๓๓๗
๑๒.บางยาง	๑,๔๕๕	๗๕๐	๕๒	๔๗๔	๔๐	๖.๖๔	๓.๖๔	๘.๐๑	๗.๙๙	๗๐๔

๗.๒ อ่างเก็บน้ำขนาดกลาง ๔๑๒ แห่ง มีปริมาณน้ำ ๓,๘๒๕ ล้าน ลบ.ม. (๗๔%) ปริมาณน้ำใช้การ ๓,๔๓๗ ล้าน ลบ.ม. (๗๒%)

๗.๓ แหล่งน้ำในพื้นที่นอกเขตชลประทาน ๑๐๒,๐๙๙ แห่ง มีปริมาณน้ำรวม ๖,๔๕๙ ล้าน ลบ.ม. (๗๖%)

๗.๔ อ่างเก็บน้ำขนาดกลางนอกเขตชลประทาน ๖๕ แห่ง ภายใต้การดูแลของกรมทรัพยากรน้ำปริมาณน้ำปัจจุบัน ๑๗๔ ล้าน ลบ.ม. (๗๔%)

ภูมิภาค	จำนวน (แห่ง)	ปริมาณรวม (ล้าน ลบ.ม.)	ปริมาณน้ำ (ล้าน ลบ.ม.)							ปัจจุบัน	
			เดือน						๒๔ ส.ค. ๒๕๖๕	ร้อยละ	
			ก.พ. ๒๕๖๕	มี.ค. ๒๕๖๕	เม.ย. ๒๕๖๕	พ.ค. ๒๕๖๕	มิ.ย. ๒๕๖๕	ก.ค. ๒๕๖๕			
เหนือ	๑๗,๒๔๙	๑,๑๐๓	๗๑๒.๐๖	๖๗๓.๕๑	๕๙๒.๑๖	๕๔๔.๐๒	๖๐๙.๖๙	๕๗๓.๐๖	๗๙๖.๑๖	๘๐	
ตะวันออกเฉียงเหนือ	๕๔,๕๔๗	๓,๕๖๔	๒,๙๗๒.๔๒	๒,๗๘๑.๙๙	๒,๖๐๑.๘๑	๒,๔๗๙.๐๕	๒,๘๐๙.๗๔	๒,๕๔๓.๙๑	๓,๔๗๘.๒๐	๗๔	
กลาง	๑๖,๓๖๗	๑,๑๓๗	๑,๒๑๓.๑๔	๑,๑๕๒.๑๗	๑,๐๘๒.๔๑	๙๖๗.๓๘	๙๔๐.๔๕	๘๖๗.๕๔	๑,๐๙๑.๔๘	๗๑	
ตะวันออก	๗,๘๐๔	๖๓๕	๗๗๔.๒๓	๗๔๐.๓๙	๖๙๐.๓๒	๖๑๐.๑๕	๕๘๘.๐๙	๕๓๔.๒๓	๗๕๕.๘๔	๖๘	
ตะวันตก	๒,๕๐๖	๗๑๑	๑๖๐.๘๒	๑๕๙.๑๕	๑๕๓.๗๒	๑๔๐.๕๘	๑๓๖.๓๔	๑๓๒.๐๓	๑๑๔.๘๓	๖๐	
ใต้	๓,๖๒๖	๑,๓๑๙	๒๘๓.๓๖	๓๐๕.๓๘	๓๐๗.๓๘	๒๗๘.๖๖	๒๖๖.๕๐	๒๕๐.๓๐	๒๒๒.๕๑	๖๑	
รวม	๑๐๒,๐๙๙.๐๐	๘,๔๗๐	๖,๑๑๖.๐๔	๕,๘๑๒.๕๙	๕,๔๒๗.๘๐	๕,๐๑๕.๘๓	๕,๓๕๐.๘๐	๔,๙๐๑.๐๘	๖,๔๕๙.๐๒	๗๖	

๘. สถานการณ์น้ำในประเทศ ณ วันที่ ๒๕ - ๒๘ สิงหาคม ๒๕๖๕ (กรมชลประทาน)

สถานี	แม่น้ำ	อำเภอ	จังหวัด	ระดับตลิ่ง (ม. รทก.)	ระดับน้ำ (ม. รทก.)				แนวโน้ม	เปรียบเทียบระดับตลิ่ง
					พท.ส.บ.๒๕	ศก.๒๖	เสาร.๒๗	อาท.๒๘		
					๒๕ ส.ค.	๒๖ ส.ค.	๒๗ ส.ค.	๒๘ ส.ค.		
P.๑	ปิง	เมือง	เชียงใหม่	๓.๗๐	๑.๘๓	๑.๘๙	๑.๙๙	๒.๑๗	เพิ่มขึ้น	- ๑.๕๓
W.๑C	วัง	เมือง	ลำปาง	๕.๒๐	๑.๙๐	๓.๔๐	๓.๕๔	๓.๒๕	ลดลง	- ๑.๙๕
Y.๑๖	ยม	บางระกำ	พิษณุโลก	๗.๓๐	๗.๐๔	๗.๐๕	๗.๒๐	๗.๒๙	เพิ่มขึ้น	- ๐.๐๑
N.๗A	น่าน	เมือง	พิจิตร	๙.๘๗	๘.๕๕	๘.๓๖	๘.๓๔	๘.๔๒	เพิ่มขึ้น	- ๑.๔๕
C.๒	เจ้าพระยา	เมือง	นครสวรรค์	๒๖.๒๐	๒๑.๙๑	๒๑.๘๑	๒๑.๘๓	๒๒.๐๖	เพิ่มขึ้น	- ๔.๑๔
C.๑๓	เจ้าพระยา	สรรพยา	ชัยนาท	๑๖.๓๔	๑๒.๗๐	๑๒.๘๓	๑๒.๘๓	๑๒.๘๓	ทรงตัว	- ๓.๕๑
M.๖A	มูล	สตึก	บุรีรัมย์	๗.๙๕	๖.๒๒	๖.๓๕	***	***	***	***
M.๑๙๑	ลำตะคอง	เมือง	นครราชสีมา	๓.๕๐	๑.๕๔	๑.๕๘	***	***	***	***
M.๗	มูล	เมือง	อุบลราชธานี	๗.๐๐	๖.๓๐	๖.๓๓	***	***	***	***
M.๖๙	ลำเซบก	ตระการพืชผล	อุบลราชธานี	๗.๓๐	๖.๘๕	๖.๗๔	***	***	***	***
X.๖๔	คลองท่าแซะ	ท่าแซะ	ชุมพร	๑๗.๑๓	๘.๑๓	๘.๑๖	๘.๘๙	๘.๐๑	ลดลง	- ๙.๑๒
X.๑๔๙	คลองกลาย	นบพิตำ	นครศรีธรรมราช	๓๓.๙๖	๒๗.๗๘	๒๗.๘๗	๒๗.๘๗	๒๗.๗๕	ลดลง	- ๖.๒๑
X.๒๗๔	แม่น้ำโก-ลก	แว้ง	นราธิวาส	๒๔.๑๘	๑๘.๖๐	๑๘.๖๑	๑๘.๘๐	๒๐.๘๕	เพิ่มขึ้น	- ๓.๓๓
X.๓๗A	แม่น้ำตาปี	พระแสง	สุราษฎร์ธานี	๑๑.๗๐	๖.๕๕	๖.๔๓	๖.๖๗	๗.๐๔	เพิ่มขึ้น	- ๔.๖๖

*** ยังไม่ได้รับรายงาน

๙. สถานการณ์น้ำในพื้นที่ลุ่มน้ำโขง ณ วันที่ ๒๘ สิงหาคม ๒๕๖๕ (คณะกรรมการแม่น้ำโขง)

สถานี	ระดับ อ้างอิง (ม.รทก.)	ระดับ ตลิ่ง (ม.)	ระดับน้ำ (ม.)					เปรียบเทียบ ระดับ ตลิ่ง (ม.)	ผลต่างของระดับน้ำ (ม.)		แนวโน้ม
			๒๔ ส.ค.	๒๕ ส.ค.	๒๖ ส.ค.	๒๗ ส.ค.	๒๘ ส.ค.		๓ วัน ย้อนหลัง	๕ วัน ย้อนหลัง	
อ.เชียงแสน จ.เชียงราย	๓๕๗.๑๑๐	๑๒.๘๐	๔.๕๐	๔.๑๘	๔.๒๔	๔.๘๘	๕.๕๐	-๗.๓	๑.๒๖	๑.๐๐	เพิ่มขึ้น
อ.เชียงคาน จ.เลย	๑๙๔.๑๑๘	๑๖.๐๐	๑๐.๒๑	๙.๘๐	๙.๗๓	๙.๘๓	๑๑.๓๓	-๔.๖๗	๑.๖๐	๑.๑๒	เพิ่มขึ้น
อ.เมือง จ.หนองคาย	๑๕๓.๖๔๘	๑๒.๒๐	๘.๒๒	๘.๐๗	๗.๖๕	๗.๖๖	๗.๘๕	-๔.๓๕	๐.๒๐	-๐.๓๗	เพิ่มขึ้น
อ.เมือง จ.นครพนม	๑๓๒.๖๘๐	๑๒.๐๐	๘.๔๒	๘.๕๔	๘.๔๓	๘.๔๒	๘.๗๑	-๓.๒๙	๐.๒๘	๐.๒๙	เพิ่มขึ้น
อ.เมือง จ.มุกดาหาร	๑๒๔.๒๑๙	๑๒.๕๐	๘.๑๒	๘.๑๒	๘.๐๙	๘.๐๖	๘.๒๓	-๔.๒๗	๐.๑๔	๐.๑๑	เพิ่มขึ้น
อ.โขงเจียม จ.อุบลราชธานี	๘๙.๐๓๐	๑๔.๕๐	๑๐.๒๘	๑๐.๑๘	๑๐.๑๐	๙.๙๗	๙.๙๓	-๔.๕๗	-๐.๑๗	-๐.๓๕	ลดลง

***ไม่มีสถานการณ์

๑๐. สถานการณ์เตือนภัย Early Warning ณ วันที่ ๒๘ สิงหาคม ๒๕๖๕ (กรมทรัพยากรน้ำ)

การแจ้งเตือน	สถานี	การแจ้งเตือน	ช่วงเวลา
เตือนสีแดง (อพยพ)	-	-	-
เตือนสีเหลือง (เตือนภัย)	บ้านบ่วงสามัคคี ตำบลปางสวรรค์ อำเภอชุมตาบง จ.นครสวรรค์ บ้านวังใหญ่ ตำบลวังใหญ่ อำเภอเทพา จังหวัดสงขลา บ้านร่มเกล้าสมิตร ตำบลคีรีราษฎร์ อำเภอพบพระ จังหวัดตาก	ปริมาณฝนสะสม ๑๒ ชั่วโมง ๙๙.๐ มิลลิเมตร ปริมาณฝนสะสม ๑๒ ชั่วโมง ๑๑๘.๕ มิลลิเมตร ปริมาณฝนสะสม ๑๒ ชั่วโมง ๙๘.๕ มิลลิเมตร	๒๗ ส.ค.๖๕/๒๒.๑๘ น. ๒๗ ส.ค.๖๕/๒๓.๒๙ น. ๒๘ ส.ค.๖๕/๐๐.๑๓ น.
เตือนสีเขียว (เฝ้าระวัง)	บ้านพุน้อย ตำบลบ้านเก่า อำเภอเมืองกาญจนบุรี จ.กาญจนบุรี บ้านอิฐใหญ่ ตำบลเจ้าวัด อำเภอบ้านไร่ จังหวัดอุทัยธานี บ้านปริก ตำบลลำไพล อำเภอเทพา จังหวัดสงขลา บ้านทุ่งปรือ ตำบลพะตง อำเภอหาดใหญ่ จังหวัดสงขลา บ้านห้วยป่าซาง ตำบลก๊กช้าง อำเภอแม่แตง จังหวัดเชียงใหม่ บ้านห้วยพลู ตำบลด่านแม่ละเมา อำเภอแม่สอด จังหวัดตาก บ้านแม่ละเมา ตำบลพะวอ อำเภอแม่สอด จังหวัดตาก บ้านลานสาง ตำบลแม่ท้อ อำเภอเมืองตาก จังหวัดตาก บ้านรวมไทยพัฒนาที่ ๘ ตำบลรวมไทยพัฒนา อ.พบพระ จ.ตาก บ้านแม่หาด ตำบลป่าพลู อำเภอบ้านโฮ่ง จังหวัดลำพูน	ปริมาณฝนสะสม ๑๒ ชั่วโมง ๙๕.๕ มิลลิเมตร ปริมาณฝนสะสม ๑๒ ชั่วโมง ๘๓.๐ มิลลิเมตร ปริมาณฝนสะสม ๑๒ ชั่วโมง ๙๙.๕ มิลลิเมตร ปริมาณฝนสะสม ๑๒ ชั่วโมง ๑๐๑.๕ มิลลิเมตร ปริมาณฝนสะสม ๑๒ ชั่วโมง ๘๗.๕ มิลลิเมตร ปริมาณฝนสะสม ๑๒ ชั่วโมง ๘๒.๕ มิลลิเมตร ค่าระดับน้ำ ๒.๒๙ เมตร ระดับวิกฤติ ๔.๕๐ เมตร ปริมาณฝนสะสม ๑๒ ชั่วโมง ๘๒.๕ มิลลิเมตร ปริมาณฝนสะสม ๑๒ ชั่วโมง ๘๔.๕ มิลลิเมตร ค่าระดับน้ำ ๓.๕๓ เมตร ระดับวิกฤติ ๔.๕๐ เมตร	๒๗ ส.ค.๖๕/๑๙.๔๓ น. ๒๗ ส.ค.๖๕/๒๑.๐๕ น. ๒๗ ส.ค.๖๕/๒๑.๕๕ น. ๒๘ ส.ค.๖๕/๐๐.๓๕ น. ๒๘ ส.ค.๖๕/๐๔.๕๙ น. ๒๘ ส.ค.๖๕/๐๕.๐๐ น. ๒๘ ส.ค.๖๕/๐๕.๐๑ น. ๒๘ ส.ค.๖๕/๐๕.๐๓ น. ๒๘ ส.ค.๖๕/๐๕.๐๓ น. ๒๘ ส.ค.๖๕/๐๘.๑๕ น.

***สำนักงานทรัพยากรน้ำภาคที่เกี่ยวข้องได้ดำเนินการแจ้งอาสาสมัครและเครือข่าย รวมถึงหน่วยงานที่เกี่ยวข้องในพื้นที่เสี่ยงภัยแล้ว

๑๑. พื้นที่ติดตามและเฝ้าระวังสถานการณ์ธรณีพิบัติภัย ณ วันที่ ๒๓ สิงหาคม ๒๕๖๕ (กรมทรัพยากรธรณี)

เนื่องจากในพื้นที่เสี่ยงภัยดินถล่มมีฝนตกหนักต่อเนื่อง ประกอบกับมีพื้นที่คาดการณ์ปริมาณน้ำฝนที่อาจก่อให้เกิดดินถล่มล่วงหน้า โดยเฉพาะในบริเวณภาคเหนือ จังหวัดเชียงราย น่าน ตาก ภาคตะวันออกเฉียงเหนือ จังหวัดอุบลราชธานี และภาคตะวันออก จังหวัดระยอง ตราด ศูนย์ปฏิบัติการธรณีพิบัติภัยจึงได้ทำการเฝ้าระวังและติดตามสถานการณ์ธรณีพิบัติภัยดินถล่มและน้ำป่าไหลหลากเป็นพิเศษ และจะทำการแจ้งอาสาสมัครเครือข่ายในพื้นที่เสี่ยงภัยต่อไป

๑๒. เหตุการณ์วิกฤตน้ำปัจจุบัน ณ วันที่ ๒๘ สิงหาคม ๒๕๖๕ [เวลา ๐๘.๐๐ น. - ๑๕.๐๐ น. (วันนี้)]

ไม่มีสถานการณ์

๑๓. สถานการณ์ภาวะน้ำท่วม และสถานการณ์ฝนแล้ง/ฝนทิ้งช่วง ณ วันที่ ๒๘ สิงหาคม ๒๕๖๕ (ปก.)

อุทกภัย

จากสถานการณ์ร่องมรสุมพาดผ่านภาคเหนือตอนบนเข้าสู่พายุโซนร้อน “หมาอ้อน” (MA-ON) บริเวณ ทะเลจีนใต้ตอนบน ประกอบกับมรสุมตะวันตกเฉียงใต้พัดปกคลุมทะเลอันดามัน ประเทศไทย และอ่าวไทย ลักษณะเช่นนี้ทำให้ประเทศไทยตอนบนมีฝนตกหนักบางแห่งบริเวณภาคเหนือ ภาคตะวันออกเฉียงเหนือ ภาคกลาง ภาคตะวันออก และภาคใต้ฝั่งตะวันตก และที่ผ่านมามีพบว่าหลายพื้นที่มีปริมาณฝนตกสะสมมากกว่า ๑๕๐ มม. และปริมาณน้ำในแม่น้ำสายหลัก ลำน้ำสาขาที่มีปริมาณมากในบริเวณลุ่มน้ำป่าสัก ลุ่มน้ำชี ลุ่มน้ำมูล รวมถึงการระบายน้ำเหนือเขื่อนเจ้าพระยา ๑๕๐๐ - ๑๘๐๐ ลบ.ม./วินาที ส่งผลให้เกิดน้ำท่วมฉับพลัน

น้ำป่าไหลหลาก น้ำท่วมขัง น้ำล้นตลิ่งในพื้นที่เฝ้าระวัง ระหว่างวันที่ ๒๔ - ๓๐ สิงหาคม ๒๕๖๕ ซึ่งในระหว่างวันที่ ๒๔ - ๒๘ สิงหาคม ๒๕๖๕ มีสถานการณ์อุทกภัยในพื้นที่ ๒๑ จ. (เชียงราย แม่ฮ่องสอน ลำปาง ตาก เพชรบูรณ์ อุบลราชธานี อุตรธานี บุรีรัมย์ ขอนแก่น มหาสารคาม นครราชสีมา เลย จันทบุรี สระแก้ว พระนครศรีอยุธยา อ่างทอง เพชรบุรี ปราจีนบุรี กระบี่ ภูเก็ต) ๔๗ อ. ๑๖๒ ต. ๖๒๑ ม. บ้านเรือนประชาชนได้รับผลกระทบ ๑๙,๖๓๐ ครัวเรือน มีผู้เสียชีวิต ๑ ราย (เชียงราย นายบุญสูง หล้าบัววงศ์ อายุ ๕๓ ปี สาเหตุพลัดตกน้ำ อ.เมืองฯ) ยังคงมีสถานการณ์ในพื้นที่ ๑๑ จ. (ลำปาง เพชรบูรณ์ อุบลราชธานี อุตรธานี บุรีรัมย์ ขอนแก่น มหาสารคาม นครราชสีมา นครนายก พระนครศรีอยุธยา อ่างทอง) ๒๓ อ. ๑๐๖ ต. ๔๐๕ ม.

๑๔. การคาดหมายลักษณะอากาศ ๗ วันข้างหน้า (ระหว่างวันที่ ๒๘ สิงหาคม - ๓ กันยายน ๒๕๖๕)

ในช่วงวันที่ ๒๙ - ๓๑ ส.ค. ๖๕ มรสุมตะวันตกเฉียงใต้กำลังอ่อนพัดปกคลุมทะเลอันดามัน และประเทศไทย ในขณะที่ลมตะวันออกเฉียงใต้พัดปกคลุมภาคตะวันออกเฉียงเหนือตอนล่าง ภาคตะวันออก และภาคใต้ฝั่งตะวันออก ทำให้มีฝนตกหนักบางแห่งบริเวณภาคกลาง ภาคตะวันออก และภาคใต้ ส่วนคลื่นลมบริเวณทะเลอันดามันและอ่าวไทยมีกำลังอ่อน โดยมีคลื่นสูงประมาณ ๑ เมตร บริเวณที่มีฝนฟ้าคะนองคลื่นสูงมากกว่า ๑ เมตร หลังจากนั้นในช่วงวันที่ ๑ - ๓ ก.ย. ๖๕ มรสุมตะวันตกเฉียงใต้ที่พัดปกคลุมทะเลอันดามัน ประเทศไทย และอ่าวไทยมีกำลังแรงขึ้น ทำให้ประเทศไทยตอนบนมีฝนเพิ่มขึ้น และมีฝนตกหนักบางแห่งบริเวณภาคตะวันออกเฉียงเหนือ ภาคกลาง ภาคตะวันออก และภาคใต้

คลื่นลมบริเวณทะเลอันดามันและอ่าวไทยมีกำลังแรงขึ้น โดยทะเลอันดามันคลื่นสูง ๑ - ๒ เมตร บริเวณที่มีฝนฟ้าคะนองคลื่นสูงมากกว่า ๒ เมตร ส่วนอ่าวไทยมีคลื่นสูงประมาณ ๑ เมตร บริเวณที่มีฝนฟ้าคะนองคลื่นสูงมากกว่า ๑ เมตร

๑๕. ความช่วยเหลือภัยแล้งสะสมของกรมทรัพยากรน้ำ

ความช่วยเหลือในพื้นที่ประสบปัญหาภัยแล้ง ตั้งแต่วันที่ ๑ ตุลาคม ๒๕๖๔ - ๒๖ สิงหาคม ๒๕๖๕

หน่วยงาน	จังหวัด	ปริมาณการ สูบน้ำ (ลบ.ม.)	ปริมาณการ แจกจ่ายน้ำสะอาด (ลิตร)	น้ำดื่ม บรรจุขวด (ขวด)	ประโยชน์ที่ได้รับ		
					อุปโภค-บริโภค		พื้นที่เกษตร (ไร่)
					ครัวเรือน	ประชากร	
ภาค ๑	ลำปาง	๔๐๘,๐๐๐	๒,๒๓๗,๐๒๐	๗,๙๔๐	๑๖๗,๖๗๘	๔๔๗,๘๕๒	๒,๑๐๐
	ลำพูน	๓๕๒,๕๐๐	-	-	-	-	๑,๐๐๐
	เชียงใหม่	-	๑๖๔,๕๑๑	๖๐๐	๒๑,๒๐๑	๘๗,๖๗๕	-
	แม่ฮ่องสอน	-	๑๖๒,๑๘๐	-	๙,๒๔๘	๖๐,๙๘๖	-
	เชียงราย	๒๐๑,๘๐๐	๔๘๐,๘๗๑	๙๖๐	๕๗,๖๗๑	๑๗๙,๒๗๗	-
	กำแพงเพชร	-	๑๕๙,๗๐๕	-	๔๔,๑๒๕	๑๗๙,๓๑๐	-
ภาค ๒	นครสวรรค์	๑,๗๖๙,๐๔๐	๓๖,๐๐๐	-	๑,๔๗๔	๑,๖๐๐	๑,๙๐๐
	เพชรบูรณ์	๒๑๗,๐๘๐	-	-	๔๗๗	-	๘๐๐
	สระบุรี	-	๙๖,๐๐๐	-	-	๓๐๐	-
ภาค ๓	อุตรธานี	๓,๔๙๖,๖๐๐	๑๓๒,๐๐๐	-	๕,๕๐๕	๑๗,๗๔๙	๑,๒๗๐
	เลย	๔๘,๐๐๐	-	-	๔๔๕	๑,๓๗๗	๒,๐๐๐
	สกลนคร	๑,๐๖๗,๐๐๐	-	-	๑๓๕	๑๓๕	๖,๕๐๐
ภาค ๔	ขอนแก่น	๑,๔๖๙,๘๘๐	-	-	๒,๕๔๓	๙,๖๗๓	-
	มหาสารคาม	๕๔๗,๑๘๐	-	-	๒,๐๙๐	๗,๙๙๑	-
ภาค ๕	นครราชสีมา	๑,๒๘๓,๐๐๐	-	-	๔,๒๒๖	๑๕,๘๔๑	๔,๘๐๐
	ศรีสะเกษ	๑๖๒,๐๐๐	-	-	๘๖๑	๔,๒๘๒	-
	บุรีรัมย์	๓๐๐,๐๐๐	-	-	๑,๐๓๕	๔,๐๙๕	-
ภาค ๖	ปราจีนบุรี	๑,๘๐๘,๐๐๐	-	-	๒,๐๕๐	๖,๒๕๐	๑,๕๘๐
	จันทบุรี	๓,๓๕๘,๘๐๐	-	-	๓,๒๘๗	๗,๗๑๖	๕,๑๒๒
	ระยอง	๗๗,๖๐๐	-	-	๒๖๙	๕๒๘	๕๘๐
	สระแก้ว	๙๖๙,๖๐๐	-	-	๑๖,๙๑๐	๕๐,๐๐๐	-
ภาค ๗	กาญจนบุรี	๑๒,๙๖๐	-	-	๑๐	๓๐	๕๐๐
	ราชบุรี	๖๘,๐๔๐	-	-	๙๐	๑๖๘	-
ภาค ๘	นครศรีธรรมราช	๔๗๑,๔๒๐	-	-	๑,๑๑๕	๓,๓๕๔	๘,๕๕๐
	ยะลา	๒๒๘,๔๒๐	-	-	๖๕๐	๒,๕๐๐	๑,๕๐๐

ภาค ๙	น่าน	-	๔๒,๒๕๐	-	-	๙๕	-
	อุตรดิตถ์	๑๙๖,๙๖๐	๓๕๐,๒๐๐	๑,๐๐๘	๓,๕๐๖	๑๐,๓๓๓	-
	พิษณุโลก	๑๗๓,๗๖๐	-	๗,๙๐๐	๙๖	๒,๑๕๐	-
	สุโขทัย	๑๘๑,๕๐๐	-	๖๒๐	๒๐๐	๕๗๐	๒,๐๐๐
	พิจิตร	๕๒,๕๖๐	-	-	๗๐	๓๕๐	-
	แพร่	๓,๕๑๗,๘๔๐	-	-	๑,๑๖๐	๓,๑๑๐	๗,๕๐๐
ภาค ๑๐	สุราษฎร์ธานี	๑,๓๐๘,๘๐๐	๔๖๘,๐๐๐	-	๑๕๐	๖๘๘	๓,๑๐๐
ภาค ๑๑	อำนาจเจริญ	๑๘๘,๙๐๐	-	-	๓,๔๐๑	๙,๐๑๑	๘๓
	ยโสธร	๓๔,๓๒๐	-	-	๕๒๓	๑,๗๐๐	๒๐
	อุบลราชธานี	๕๑,๒๐๐	-	-	๘๖๑	๓,๔๐๐	๒๐
	๓๕ จังหวัด	๒๔,๐๒๒,๗๖๐	๔,๓๒๘,๗๓๗	๑๙,๐๒๘	๓๕๓,๐๖๒	๑,๑๒๐,๐๙๖	๕๐,๙๒๕

กระทรวงทรัพยากรธรรมชาติและสิ่งแวดล้อม
วันที่ ๒๗ สิงหาคม ๒๕๖๕

๑. กรม ทรัพยากรน้ำ สำนักงาน ทรัพยากรน้ำภาค ๑
๒. กิจกรรมที่ดำเนินการ มอบน้ำดื่มจำนวน ๖๐๐ ขวด พร้อมอาหารแห้ง ช่วยเหลือผู้ประสบภัยน้ำท่วม บ.แม่ตาโน ม.๖ ต.ปงดอน อ.แจ้ห่ม จ.ลำปาง จากอิทธิพลของพายุ “หมาอ้อน” (MA-ON) ทำให้เกิดฝนตกหนักต่อเนื่องในวันที่ ๒๔-๒๕ ส.ค. ที่ผ่านมา
๓. ประโยชน์ที่ได้รับ _____ - _____ ไร่ _____ - _____ ลิตร
_____ ๒๐ _____ ครั้งเรือน _____ ๑๐๐ _____ คน



ข้อมูลจาก www.dwr.go.th

จึงเรียนมาเพื่อโปรดทราบ

นายภาดล ถาวรฤชรัตน์
อธิบดีกรมทรัพยากรน้ำ
ประธานคณะทำงานศูนย์ปฏิบัติการ
ทรัพยากรธรรมชาติและสิ่งแวดล้อม (ด้านทรัพยากรน้ำ)