

รายงานสถานการณ์น้ำลุ่มน้ำบางปะกง-ปราจีนบุรี

วันที่ 29 สิงหาคม 2565

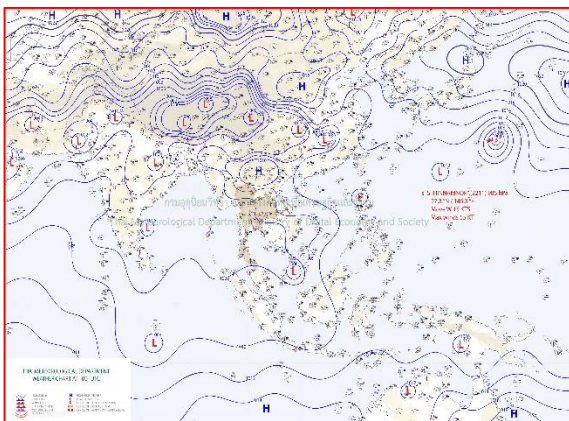
1) สภาพภูมิอากาศ (ที่มา : กรมอุตุนิยมวิทยา)

ลักษณะอากาศทั่วไป

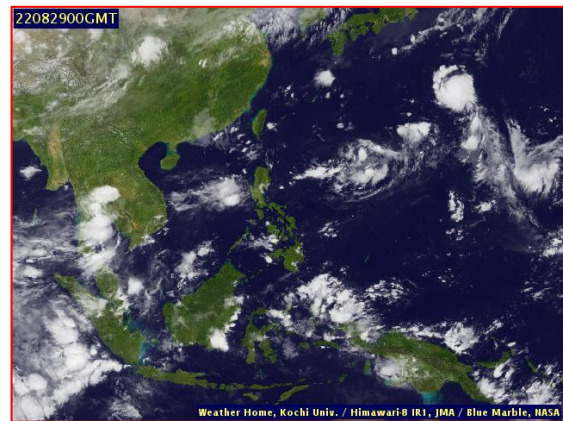
พยากรณ์อากาศ 24 ชั่วโมงข้างหน้า ลมตะวันออกเฉียงใต้พัดปกคลุมบริเวณภาคตะวันออกเฉียงเหนือตอนล่าง ภาคกลางตอนล่าง รวมทั้งกรุงเทพมหานครและปริมณฑล และภาคตะวันออก ประกอบกับมรสุมตะวันตกเฉียงใต้กำลังอ่อนพัดปกคลุมทะเลอันดามัน ประเทศไทย และอ่าวไทย ลักษณะเช่นนี้ทำให้ประเทศไทยยังคงมีฝนฟ้าคะนองเกิดขึ้นได้ และมีฝนตกหนักบางแห่งบริเวณภาคกลางตอนล่าง รวมทั้งกรุงเทพมหานครและปริมณฑล ภาคตะวันออก และภาคใต้ฝั่งตะวันออก

สภาพอากาศภาคตะวันออก

มีฝนฟ้าคะนองร้อยละ 80 ของพื้นที่ และมีฝนตกหนักบางแห่ง ส่วนมากบริเวณจังหวัดนครนายก ปราจีนบุรี สระแก้ว ฉะเชิงเทรา ชลบุรี ระยอง จันทบุรี และตราด อุณหภูมิต่ำสุด 24-26 องศาเซลเซียส อุณหภูมิสูงสุด 30-33 องศาเซลเซียส ลมตะวันออกเฉียงใต้ ความเร็ว 10-30 กม./ชม. ทะเลมีคลื่นต่ำกว่า 1 เมตร บริเวณที่มีฝนฟ้าคะนองคลื่นสูงมากกว่า 1 เมตร



แผนที่อากาศวันที่ 29 ส.ค. 65 เวลา 07.00 น.



ภาพถ่ายจากดาวเทียมวันที่ 29 ส.ค. เวลา 07.00 น.

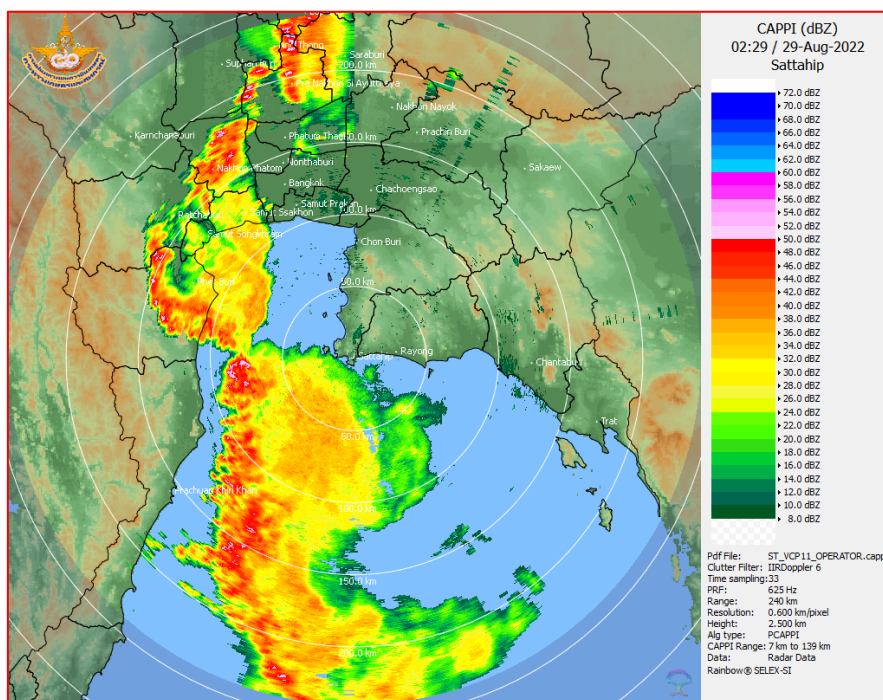
2) สถานการณ์ฝน

จากข้อมูลสถานการณ์ฝนในพื้นที่ลุ่มน้ำบางปะกง-ปราจีนบุรี ของวันที่ 29 สิงหาคม 2565 จากกรมอุตุนิยมวิทยา สถาบันสารสนเทศทรัพยากรน้ำ (องค์การมหาชน) กรมชลประทาน และกรมทรัพยากรน้ำพบว่า มีฝนตกเล็กน้อยถึงปานกลาง และมีฝนตกหนักในบางพื้นที่ บริเวณจังหวัดนครนายก ฉะเชิงเทรา ปราจีนบุรี สระแก้ว และชลบุรี โดยมีปริมาณฝน 2.4 – 37.2 มม.

ข้อมูลสถานการณ์ฝนในพื้นที่ลุ่มน้ำบางปะกง-ปราจีนบุรี ณ วันที่ 29 สิงหาคม 2565
(ข้อมูลจากกรมอุตุนิยมวิทยา เวลา 07.00 น.)

ลำดับ	พื้นที่	ปริมาณฝน (มม.)
1	อ.เมือง จ.นครนายก	31.0
2	อ.ปากพลี จ.นครนายก	2.4
3	อ.บางคล้า จ.ฉะเชิงเทรา	25.8
4	อ.บางน้ำเปรี้ยว จ.ฉะเชิงเทรา	37.2
5	อ.ราชสำส่น จ.ฉะเชิงเทรา	25.0
6	อ.บ้านสร้าง จ.ปราจีนบุรี	8.5
7	อ.ศรีมหาโพธิ์ จ.ปราจีนบุรี	20.1
8	อ.กบินทร์บุรี จ.ปราจีนบุรี	7.9
9	อ.วัฒนานคร จ.สระแก้ว	9.2
10	อ.เขาฉกรรจ์ จ.สระแก้ว	7.0
11	อ.เมือง จ.สระแก้ว	5.6
12	อ.เมือง จ.ชลบุรี	21.9

หมายเหตุ“ฝน” คือ ฝนวัดปริมาณไม่ได้ (ต่ำกว่า 0.1 มิลลิเมตร), “*” คือ ไม่ได้รับข้อมูล



ภาพเรดาร์ตรวจอากาศ “สถานีสัตหีบ”
ณ วันที่ 29 สิงหาคม 2565 เวลา 09.29 น.
(ที่มา : กรมอุตุนิยมวิทยา)

สถานการณ์น้ำฝน

<p>WRF-ROMS (ThaiGeo), 24-Hour Precipitation, Thailand Model (3x3 km) 28-Aug-2022 19:00 to 29-Aug-2022 19:00 (Bangkok Time)</p> <p>Version: 04.01.C320505.20220403 initial date 28-Aug-2022 19:00 (Bangkok Time)</p>	<p>WRF-ROMS (ThaiGeo), 24-Hour Precipitation, Thailand Model (3x3 km) 29-Aug-2022 19:00 to 30-Aug-2022 19:00 (Bangkok Time)</p> <p>Version: 04.01.C320505.20220403 initial date 28-Aug-2022 19:00 (Bangkok Time)</p>
<p>แผนที่การคาดการณ์น้ำฝนวันที่ 29 ส.ค. 65</p>	<p>แผนที่การคาดการณ์น้ำฝนวันที่ 30 ส.ค. 65</p>
<p>WRF-ROMS (ThaiGeo), 24-Hour Precipitation, Thailand Model (3x3 km) 30-Aug-2022 19:00 to 31-Aug-2022 19:00 (Bangkok Time)</p> <p>Version: 04.01.C320505.20220403 initial date 28-Aug-2022 19:00 (Bangkok Time)</p>	<p>WRF-ROMS, 24-Hour Precipitation, Southeast Asia Model (9x9 km) 31-Aug-2022 19:00 to 01-Sep-2022 19:00 (Bangkok Time)</p> <p>Version: 04.01.C320505.20220403 initial date 28-Aug-2022 19:00 (Bangkok Time)</p>
<p>แผนที่การคาดการณ์น้ำฝนวันที่ 31 ส.ค. 65</p>	<p>แผนที่การคาดการณ์น้ำฝนวันที่ 1 ก.ย. 65</p>
<p>WRF-ROMS, 24-Hour Precipitation, Southeast Asia Model (9x9 km) 01-Sep-2022 19:00 to 02-Sep-2022 19:00 (Bangkok Time)</p> <p>Version: 04.01.C320505.20220403 initial date 28-Aug-2022 19:00 (Bangkok Time)</p>	<p>WRF-ROMS, 24-Hour Precipitation, Southeast Asia Model (9x9 km) 02-Sep-2022 19:00 to 03-Sep-2022 19:00 (Bangkok Time)</p> <p>Version: 04.01.C320505.20220403 initial date 28-Aug-2022 19:00 (Bangkok Time)</p>
<p>แผนที่การคาดการณ์น้ำฝนวันที่ 2 ก.ย. 65</p>	<p>แผนที่การคาดการณ์น้ำฝนวันที่ 3 ก.ย. 65</p>
<p>ที่มา : www.thaiwater.net</p>	
<p>ผลการคาดการณ์ปริมาณฝนล่วงหน้า</p>	

3) ข้อมูลปริมาณน้ำในลำน้ำ

สถานการณ์น้ำท่า (25 – 29 ส.ค. 65 ที่มา : กรมชลประทาน เวลา 06.00 น.)

สถานี	อำเภอ	จังหวัด	ลุ่มน้ำ	ระดับ	พฤษสปี	ศุกร์	เสาร์	อาทิตย์	จันทร์	แนว
				ตลิ่ง(ม.)						
				ลุ่มน้ำ	25	26	27	28	29	ลด)
				(ลบ.ม./	ส.ค.	ส.ค.	ส.ค.	ส.ค.	ส.ค.	
				วิ.)						
Kgt.19A	เกาะ	ชลบุรี	บางปะกง	4.8	2.58	2.56	2.55	2.56	2.57	เพิ่มขึ้น
				83.95	17.00	16.60	16.40	16.60	16.80	
Kgt.30	เทศบาล	ฉะเชิงเทรา	บางปะกง	1.70	0.43	0.62	0.73	0.77	0.77	ทรงตัว
				-	*	*	*	*	*	
Ny.1B	เมือง	นครนายก	บางปะกง	8.81	4.94	8.26	8.34	6.09	5.86	ลดลง
				263.90	22.20	199.80	206.20	68.50	57.40	
Ny.3	บ้านนา	นครนายก	บางปะกง	6.26	4.16	4.26	6.39	5.26	5.03	ลดลง
				76.40	7.40	18.00	59.75	36.90	33.45	
Ny.4	เมือง	ปราจีนบุรี	บางปะกง	3.34	1.70	2.20	2.05	1.40	1.35	ลดลง
				185.00	34.00	65.00	54.50	23.00	21.50	
Ny.7	เมือง	นครนายก	บางปะกง	6.56	3.95	5.42	5.84	4.66	4.75	เพิ่มขึ้น
				-	*	*	*	*	*	
Kgt.1	เมือง	ปราจีนบุรี	ปราจีนบุรี	4.13	3.65	3.69	3.69	3.74	3.76	เพิ่มขึ้น
				774.00	*	*	*	*	*	
Kgt.3	กบินทร์	ปราจีนบุรี	ปราจีนบุรี	8.79	8.49	8.21	8.63	8.84	8.76	ลดลง
				543.90	452.90	422.10	470.90	498.20	487.80	
Kgt.6	ศรีมหา	ปราจีนบุรี	ปราจีนบุรี	7.10	6.17	6.06	6.06	6.20	6.25	เพิ่มขึ้น
				-	*	*	*	*	*	
Kgt.9	เขา	สระแก้ว	ปราจีนบุรี	10.00	4.25	5.82	5.52	4.76	4.48	ลดลง
				502.50	35.60	157.50	143.80	77.70	54.00	
Kgt.10	เมือง	สระแก้ว	ปราจีนบุรี	11.00	6.07	6.82	9.25	7.31	6.42	ลดลง
				300.00	32.90	93.70	202.50	112.40	64.00	
Kgt.13A	กบินทร์	ปราจีนบุรี	ปราจีนบุรี	16.17	12.49	11.51	12.03	12.75	12.90	เพิ่มขึ้น
				420.20	210.05	165.95	189.35	222.50	230.00	
Kgt.14A	นาดี	ปราจีนบุรี	ปราจีนบุรี	7.06	2.52	3.12	3.28	2.35	2.22	ลดลง
				352.60	24.80	48.80	56.00	18.00	13.60	

หมายเหตุ* ไม่ได้รับข้อมูล

ปริมาณน้ำในลำน้ำในพื้นที่ลุ่มน้ำบางปะกง-ปราจีนบุรี วันที่ 29 สิงหาคม 2565



สถานีเชิงสะพานฉะเชิงเทรา ต.หน้าเมือง อ.เมือง จ.ฉะเชิงเทรา
(ลุ่มน้ำบางปะกง – แม่น้ำบางปะกง)

4) สรุป

- สถานการณ์น้ำในลุ่มน้ำบางปะกง อยู่ในภาวะปกติ และระดับน้ำในลำน้ำส่วนใหญ่มีแนวโน้มลดลง
- สถานการณ์น้ำในลุ่มน้ำปราจีนบุรี อยู่ในภาวะปกติ และระดับน้ำในลำน้ำส่วนใหญ่มีแนวโน้มลดลง