



รายงานการเฝ้าระวังติดตามสถานการณ์น้ำ ๒๔ ชั่วโมง

ศูนย์ป้องกันวิกฤติน้ำ กรมทรัพยากรน้ำ กระทรวงทรัพยากรธรรมชาติและสิ่งแวดล้อม
โทรศัพท์ ๐ ๒๒๕๘ ๖๖๓๑ โทรสาร ๐ ๒๒๕๘ ๖๖๒๙ <http://www.dwr.go.th>

รายงานฉบับที่ ๘๖๘/๒๕๖๐

เวลา ๐๘.๐๐ น.

วันที่ ๑๗ มีนาคม ๒๕๖๐

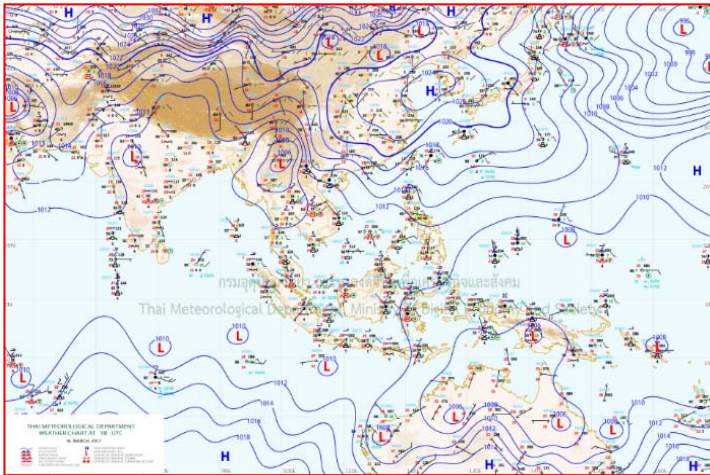
เรื่อง รายงานการเฝ้าระวังติดตามสถานการณ์น้ำ ๒๔ ชั่วโมง

เรียน รมว.ทส. เลขานุการ รมว.ทส. ปกท.ทส. รอง ปกท.ทส. อทท. รอง อทท. และหน่วยงานที่เกี่ยวข้อง

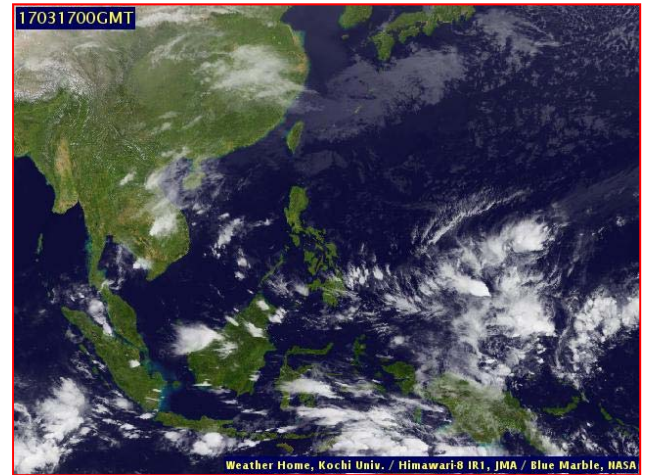
กรมทรัพยากรน้ำขอรายงานการเฝ้าระวังและติดตามสถานการณ์น้ำ ประจำวันที่ ๑๗ มีนาคม ๒๕๖๐ ดังนี้

๑. สภาวะอากาศ ณ เวลา ๐๖.๐๐ น. (ที่มา: กรมอุตุนิยมวิทยา)

พยากรณ์อากาศ ๒๔ ชั่วโมงข้างหน้า บริเวณภาคเหนือด้านตะวันออก ภาคตะวันออกเฉียงเหนือ ภาคกลาง และภาคตะวันออก จะมีพายุฤดูร้อนเกิดขึ้น โดยมีพายุฝนฟ้าคะนองกับมีลมกระโชกแรงในหลายพื้นที่ ขอให้ประชาชนหลีกเลี่ยงการอยู่ในที่โล่งแจ้ง ใต้ต้นไม้ใหญ่ สิ่งปลูกสร้างและป้ายโฆษณาที่ไม่แข็งแรง ในขณะที่เกิดพายุฤดูร้อนไว้ด้วย สำหรับภาคใต้ตอนล่างจะมีฝนฟ้าคะนองเกิดขึ้นบางแห่ง

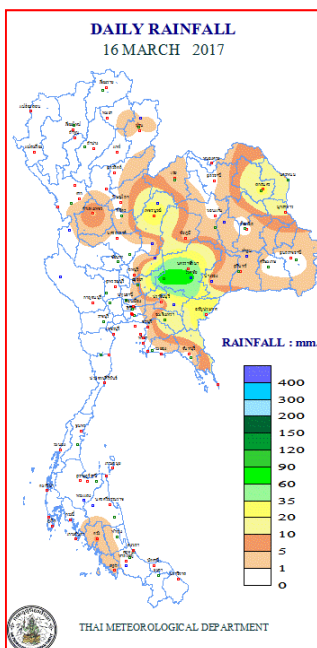


แผนที่อากาศ วันที่ ๑๗ มี.ค. ๒๕๖๐ เวลา ๐๖.๐๐ น.



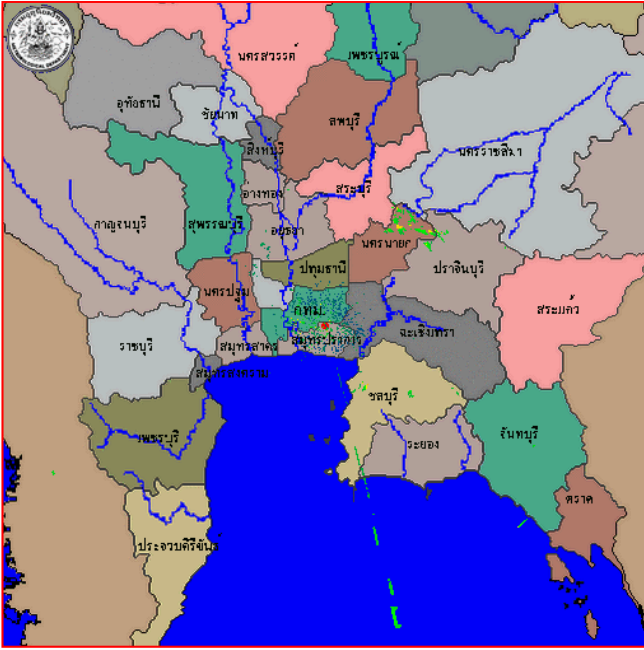
ภาพถ่ายจากดาวเทียม วันที่ ๑๗ มี.ค. ๒๕๖๐ เวลา ๐๗.๐๐ น.

๒. ปริมาณฝนสะสม ณ เวลา ๐๗.๐๐ น. (เมื่อวาน) - ๐๗.๐๐ น. (วันนี้) (ที่มา: กรมอุตุนิยมวิทยา)

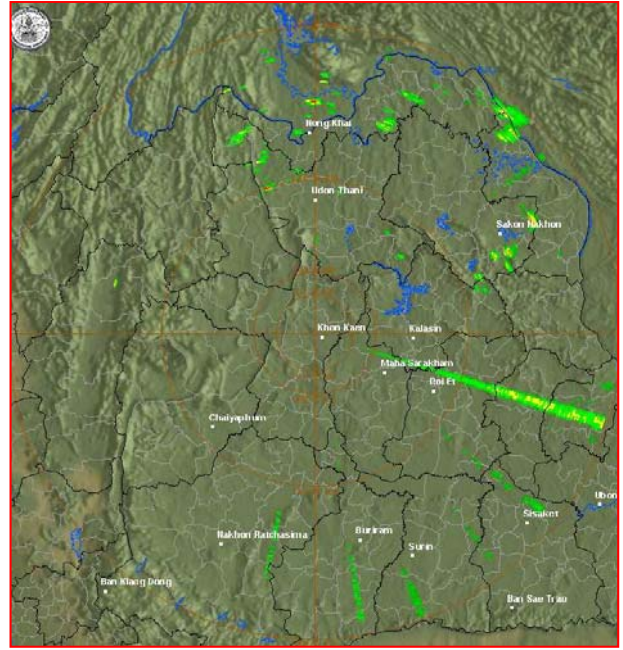


| จุดตรวจวัด | ปริมาณฝน (มม.) |
|-----------------------------|----------------|
| จ.นครราชสีมา (ปากช่อง สกช.) | ๘๐.๔ |
| จ.นครราชสีมา (โชคชัย) | ๗๐.๘ |
| จ.สระแก้ว (อรัญประเทศ) | ๓๘.๘ |
| จ.ฉะเชิงเทรา | ๒๒.๐ |
| จ.ปราจีนบุรี (กบินทร์บุรี) | ๑๗.๒ |
| จ.สระแก้ว | ๑๕.๑ |
| จ.ตราด | ๑๔.๒ |

๓. เรดาร์ตรวจอากาศ ณ วันที่ ๑๗ มีนาคม ๒๕๖๐ (ที่มา: กรมอุตุนิยมวิทยา)



สถานีสุวรรณภูมิ เวลา ๐๗.๓๐ น.



สถานีสงขลา เวลา ๐๘.๑๕ น.

จากเรดาร์ตรวจอากาศ จะพบว่ามีกลุ่มเมฆฝนกระจายบริเวณภาคกลาง ภาคตะวันออก ภาคตะวันออกเฉียงเหนือ และภาคใต้

๔. สถานการณ์น้ำในอ่างเก็บน้ำขนาดใหญ่ ณ วันที่ ๑๖ มีนาคม ๒๕๖๐ (ที่มา: กรมชลประทาน)

สภาพน้ำในอ่างเก็บน้ำขนาดใหญ่ปริมาตรน้ำในอ่างฯ ๔๒,๖๖๑ ล้าน ลบ.ม. คิดเป็นร้อยละ ๖๐ (ปริมาตรน้ำใช้การได้ ๑๙,๑๓๔ ล้านลบ.ม. คิดเป็นร้อยละ ๔๑) ปริมาตรน้ำในอ่างฯ เทียบกับปี ๒๕๕๙ (๓๕,๕๗๐ ล้าน ลบ.ม. คิดเป็นร้อยละ ๕๐) มากกว่าปี ๒๕๕๙ จำนวน ๗,๐๙๑ ล้าน ลบ.ม. ปริมาตรน้ำไหลลงอ่างฯ จำนวน ๑๒.๕๓ ล้าน ลบ.ม. ปริมาณน้ำระบายจำนวน ๑๑๘.๑๒ ล้าน ลบ.ม. สามารถรับน้ำได้อีก ๒๘,๐๙๗ ล้าน ลบ.ม. ในช่วงฤดูแล้งตั้งแต่วันที่ ๑ พฤศจิกายน ๒๕๕๙ ถึงปัจจุบัน ปริมาณน้ำไหลลงอ่างฯ สะสม จำนวน ๖,๔๖๔ ล้าน ลบ.ม. ปริมาณน้ำระบายสะสม จำนวน ๑๐,๖๒๗ ล้าน ลบ.ม.

| อ่างเก็บน้ำ | ปริมาตรน้ำในอ่าง | | ปริมาตรน้ำใช้การได้ | | ปริมาตรน้ำไหลลงอ่าง | | ปริมาตรน้ำระบาย | | ปริมาตรน้ำรับได้อีก (ล้าน ม. ^๓) (ความจุที่ รนส- ปริมาตรน้ำปัจจุบัน) |
|--------------------|---------------------------------|--------------|---------------------------------|-------------|--------------------------------|----------------------------------|--------------------------------|----------------------------------|---|
| | ปริมาตร (ล้าน ม. ^๓) | % น้ำเก็บกัก | ปริมาตร (ล้าน ม. ^๓) | % น้ำใช้การ | วันนี้ (ล้าน ม. ^๓) | เมื่อวาน (ล้าน ม. ^๓) | วันนี้ (ล้าน ม. ^๓) | เมื่อวาน (ล้าน ม. ^๓) | |
| ๑.ภูมิพล | ๖,๒๔๒ | ๔๖ | ๒,๔๔๒ | ๑๘ | ๐.๐๐ | ๐.๐๐ | ๑๑.๐๐ | ๑๑.๐๐ | ๗,๒๒๐ |
| ๒.สิริกิติ์ | ๕,๕๙๐ | ๕๙ | ๒,๗๔๐ | ๒๙ | ๑.๙๑ | ๑.๙๙ | ๒๔.๙๙ | ๒๕.๑๓ | ๕,๐๕๐ |
| ๓.จุฬารัตน์ | ๘๓ | ๕๑ | ๔๖ | ๒๘ | ๐.๐๐ | ๐.๑๘ | ๐.๗๖ | ๐.๓๕ | ๑๒๔ |
| ๔.อุบลรัตน์ | ๑,๓๗๗ | ๕๗ | ๗๙๖ | ๓๓ | ๐.๐๐ | ๐.๐๐ | ๗.๐๖ | ๘.๐๐ | ๑,๐๕๔ |
| ๕.ลำปาว | ๖๘๑ | ๓๔ | ๕๘๑ | ๒๙ | ๐.๐๐ | ๐.๐๐ | ๔.๘๙ | ๔.๘๖ | ๑,๗๖๙ |
| ๖.สิรินธร | ๑,๒๔๕ | ๖๓ | ๔๑๔ | ๒๑ | ๐.๐๐ | ๐.๐๐ | ๗.๘๔ | ๖.๙๖ | ๗๒๑ |
| ๗.ป่าสักชลสิทธิ์ | ๔๕๘ | ๔๘ | ๔๕๕ | ๔๗ | ๑.๗๘ | ๑.๕๕ | ๕.๖๔ | ๕.๖๕ | ๕๐๒ |
| ๘.ศรีนครินทร์ | ๑๓,๑๓๖ | ๗๔ | ๒,๘๗๑ | ๑๖ | ๑.๗๑ | ๐.๙๑ | ๙.๐๔ | ๘.๙๗ | ๕,๗๑๔ |
| ๙.วชิราลงกรณ | ๔,๘๙๒ | ๕๕ | ๑,๘๘๐ | ๒๑ | ๐.๕๙ | ๐.๐๐ | ๑๓.๑๔ | ๑๓.๑๔ | ๖,๑๐๘ |
| ๑๐.ขุนด่านปราการชล | ๑๑๑ | ๕๐ | ๑๐๗ | ๔๘ | ๐.๐๐ | ๐.๐๐ | ๐.๒๔ | ๐.๒๔ | ๑๑๕ |
| ๑๑.รัชชประภา | ๔,๗๘๗ | ๘๕ | ๓,๔๓๕ | ๖๑ | ๓.๔๒ | ๕.๗๑ | ๑๕.๙๕ | ๑๑.๖๕ | ๑,๘๓๓ |
| ๑๒.บางบาล | ๑,๐๓๙ | ๗๑ | ๗๖๒ | ๕๒ | ๑.๙๐ | ๑.๔๙ | ๒.๖๓ | ๓.๑๔ | ๖๓๕ |

๕. สถานการณ์น้ำในประเทศ ณ วันที่ ๑๓ - ๑๗ มีนาคม ๒๕๖๐ (ที่มา: กรมชลประทาน)

| สถานี | แม่น้ำ | อำเภอ | จังหวัด | ระดับตลิ่ง (ม.รทก.) | ระดับน้ำ (ม.รทก.) | | | | | แนวโน้ม |
|-------|-------------|------------|---------------|---------------------|-------------------|----------|----------|----------|----------|-----------|
| | | | | | จันทร์ | อังคาร | พุธ | พฤหัสบดี | ศุกร์ | |
| | | | | | ๑๓ มี.ค. | ๑๔ มี.ค. | ๑๕ มี.ค. | ๑๖ มี.ค. | ๑๗ มี.ค. | |
| P.๑ | ปิง | เมือง | เชียงใหม่ | ๓.๗๐ | ๑.๕๒ | ๑.๒๕ | ๑.๓๐ | ๑.๓๐ | ๑.๒๙ | ลดลง |
| W.๑C | วัง | เมือง | ลำปาง | ๕.๒๐ | -๐.๒๕ | ๐.๑๔ | ๐.๑๓ | ๐.๑๐ | ๐.๐๔ | ลดลง |
| Y.๑๖ | ยม | บางระกำ | พิษณุโลก | ๑.๕๔ | ๐.๕๘ | ๐.๕๘ | ๐.๖๐ | ๐.๕๙ | ๐.๕๙ | ทรงตัว |
| N.๗A | น่าน | เมือง | พิจิตร | ๑๐.๗๘ | ๓.๗๔ | ๓.๕๒ | ๓.๕๐ | ๓.๓๕ | ๓.๑๖ | ลดลง |
| C.๑๓ | เจ้าพระยา | สรรพยา | ชัยนาท | ๑๖.๓๔ | ๑๔.๗๖ | ๑๔.๘๕ | ๑๔.๘๙ | ๑๔.๙๑ | ๑๔.๘๘ | ลดลง |
| M.๖A | มูล | สตึก | บุรีรัมย์ | ๖.๐๐ | ๐.๕๕ | ๐.๕๔ | ๐.๕๒ | ๐.๕๒ | ๐.๕๒ | ทรงตัว |
| M.๗ | มูล | เมือง | อุบลราชธานี | ๗.๐๐ | ๑.๗๒ | ๑.๘๐ | ๑.๗๒ | ๑.๖๑ | ๑.๖๒ | เพิ่มขึ้น |
| M.๑๙๑ | ลำตะคอง | เมือง | นครราชสีมา | ๓.๐๐ | ๐.๙๓ | ๐.๘๗ | ๐.๘๖ | ๐.๘๙ | ๐.๘๙ | ทรงตัว |
| M.๑๕๙ | ลำชี | จอมพระ | สุรินทร์ | ๑๑.๓๐ | ๒.๐๐ | ๒.๐๓ | ๒.๐๔ | ๒.๐๕ | ๒.๐๕ | ทรงตัว |
| M.๙๕ | ลำเสียวใหญ่ | สุวรรณภูมิ | ร้อยเอ็ด | ๓.๒๐ | ๑.๔๒ | ๑.๔๑ | ๑.๓๙ | ๑.๔๓ | ๑.๔๓ | ทรงตัว |
| X.๖๔ | คลองท่าแซะ | ท่าแซะ | ชุมพร | ๑๗.๑๓ | ๗.๙๒ | ๘.๒๙ | ๘.๑๖ | ๗.๘๕ | ๗.๘๒ | ลดลง |
| X.๑๔๙ | คลองกลาย | นบพิตำ | นครศรีธรรมราช | ๓๓.๙๖ | ๒๙.๑๕ | ๒๙.๑๘ | ๒๙.๑๖ | ๒๙.๑๔ | ๒๙.๑๙ | เพิ่มขึ้น |
| X.๒๗๔ | แม่น้ำโก-ลก | แว้ง | นราธิวาส | ๒๒.๔๐ | ๑๘.๘๑ | ๑๘.๗๙ | ๑๘.๗๖ | ๑๘.๗๕ | *** | *** |
| X.๓๗A | แม่น้ำตาปี | พระแสง | สุราษฎร์ธานี | ๑๐.๗๖ | ๘.๑๘ | ๘.๑๒ | ๘.๐๕ | ๘.๐๒ | ๕.๖๘ | ลดลง |

*** ยังไม่ได้รับรายงาน

สถานการณ์น้ำในพื้นที่ลุ่มน้ำโขง ณ วันที่ ๑๖ มีนาคม ๒๕๖๐ (ที่มา:MRC: Mekong River Commission)

| สถานี | ระดับตลิ่ง(เมตร) | ระดับน้ำ (เมตร) | ต่ำกว่าระดับตลิ่ง (เมตร) | แนวโน้ม |
|--------------------------|------------------|-----------------|--------------------------|-----------|
| อ.เชียงแสน จ.เชียงราย | ๑๒.๘๐ | ๓.๔๓ | ๙.๓๗ | เพิ่มขึ้น |
| อ.เชียงคาน จ.เลย | ๑๖.๐๐ | ๖.๓๒ | ๙.๖๘ | ทรงตัว |
| อ.เมือง จ.หนองคาย | ๑๒.๒๐ | ๓.๒๐ | ๙.๐๐ | เพิ่มขึ้น |
| อ.เมือง จ.นครพนม | ๑๒.๕๐ | ๒.๑๘ | ๑๐.๓๒ | ลดลง |
| อ.เมือง จ.มุกดาหาร | ๑๒.๐๐ | ๒.๕๕ | ๙.๔๕ | ลดลง |
| อ.โขงเจียม จ.อุบลราชธานี | ๑๔.๕๐ | ๒.๙๑ | ๑๑.๕๙ | ลดลง |

๖. สถานการณ์เตือนภัย Early Warning ณ วันที่ ๑๗ มีนาคม ๒๕๖๐ (ที่มา: สำนักวิจัย พัฒนาและอุทกวิทยา กรมทรัพยากรน้ำ)
[เวลา ๑๕.๐๐ น.(เมื่อวาน) - ๐๘.๐๐ น. (วันนี้)]

| การแจ้งเตือน | สถานี | การแจ้งเตือน |
|--------------------------|-------|--------------|
| เตือนสีแดง (อพยพ) | - | - |
| เตือนสีเหลือง (เตือนภัย) | - | - |
| เตือนสีเขียว (เฝ้าระวัง) | - | - |

*ได้รับข้อมูลจากทาง Social Media โดยโปรแกรม Line ศูนย์อุทกภัย ทน.

๗. สถานการณ์ธรณีพิบัติ ณ วันที่ ๑๗ มีนาคม ๒๕๖๐ (ที่มา : กรมทรัพยากรธรณี)

ไม่มีสถานการณ์ธรณีพิบัติ

๘. เหตุการณ์วิกฤตน้ำปัจจุบัน ณ วันที่ ๑๗ มีนาคม ๒๕๖๐ [เวลา ๑๕.๐๐ น.(เมื่อวาน) - ๐๘.๐๐ น. (วันนี้)]

ไม่มีสถานการณ์

๙. สถานการณ์อุทกภัย ณ วันที่ ๑๗ มีนาคม ๒๕๖๐ (ที่มา : กรมป้องกันและบรรเทาสาธารณภัย)

สถานการณ์อุทกภัย วาตภัย และน้ำป่าไหลหลาก ในพื้นที่จังหวัดภาคใต้ และจังหวัดประจวบคีรีขันธ์ โดยแบ่งเป็น ๒ ห้วง ได้แก่ ห้วงที่ ๑ ระหว่างวันที่ ๑ - ๒๖ ธ.ค. ๕๙ และห้วงที่ ๒ ตั้งแต่วันที่ ๑ ม.ค. ๖๐ - ปัจจุบัน

สถานการณ์โดยรวม ตั้งแต่วันที่ ๑ ธันวาคม ๒๕๕๙ - ปัจจุบัน

- จังหวัดที่ได้รับผลกระทบ จำนวน ๑๒ จังหวัด (นครศรีธรรมราช สุราษฎร์ธานี นราธิวาส ยะลา พัทลุง สงขลา ปัตตานี ตริง กระบี่ ระนอง ชุมพร ประจวบคีรีขันธ์) ๑๒๙ อำเภอ ๘๓๕ ตำบล ๖,๓๐๗ หมู่บ้าน ๕๘๗,๕๔๔ ครัวเรือน ๑,๘๑๕,๖๑๘ คน เสียชีวิต ๙๙ ราย (จ.นครศรีธรรมราช ๒๙ ราย สุราษฎร์ธานี ๑๕ ราย พัทลุง ๑๓ ราย สงขลา ๑๒ ราย ประจวบคีรีขันธ์ ๕ ราย ปัตตานี ๑๑ ราย นราธิวาส ๓ ราย กระบี่ ๒ ราย ชุมพร ๔ ราย ตริง ๓ ราย ยะลา ๒ ราย)

ความเสียหายด้านสิ่งสาธารณประโยชน์ ประกอบด้วย ถนน ๔,๓๑๔ จุด คอสะพาน ๓๔๘ แห่ง ท่อระบายน้ำ ๒๗๐ แห่ง ฝาย ๑๒๖ แห่ง อ่างเก็บน้ำ ๒ แห่ง ประตูระบายน้ำ ๑ แห่ง แนวกันคลื่น ๑ แห่ง สถานที่ราชการ ๒๕ แห่ง โรงเรียน ๒,๓๓๖ แห่ง วัด ๗๘๘ แห่ง มีสยิด ๑๐๓ แห่ง โบสถ์คริสต์ ๕ แห่ง โบราณสถาน ๑๓ แห่ง

ปัจจุบันสถานการณ์คลี่คลายแล้วทุกจังหวัดอยู่ระหว่างฟื้นฟู

๑๐. การเตรียมความพร้อมรับมือสถานการณ์ภัยแล้ง (กรมทรัพยากรน้ำ)

การช่วยเหลือพื้นที่ประสบปัญหาภัยแล้งโดยกรมทรัพยากรน้ำ ระหว่างวันที่ ๑ ตุลาคม ๒๕๕๙ - วันที่ ๑๓ มีนาคม ๒๕๖๐ โดยสูบน้ำจากแหล่งน้ำธรรมชาติไปเติมในแหล่งน้ำสำหรับอุปโภคบริโภค จำนวน ๑๐ จังหวัด ๓๕ จุด ปริมาณการสูบน้ำ ๕,๒๘๔,๘๓๐ ลบ.ม. มีประชากรได้รับประโยชน์ ๒๖,๘๓๔ ครัวเรือน ๙๙,๖๖๐ คน

| หน่วยดำเนินงาน | จังหวัด | จุดดำเนินการ (แห่ง) | ปริมาณสูบน้ำ (ลบ.ม.) | ประโยชน์ที่ได้รับ | |
|----------------|------------|------------------------|-------------------------|-------------------|---------|
| | | | | ครัวเรือน | ประชากร |
| สทภ.๓ | อุดรธานี | ๓ | ๒๘๗,๓๐๐ | ๑,๐๒๑ | ๔,๒๑๙ |
| | นครพนม | ๑ | ๗๘,๗๕๐ | ๓๓๐ | ๑,๕๐๐ |
| | สกลนคร | ๑ | ๒๕,๙๒๐ | ๗๒๒ | ๒,๕๘๓ |
| สทภ.๔ | ขอนแก่น | ๑๑ | ๗๔๕,๓๘๐ | ๕,๒๔๑ | ๑๗,๕๐๔ |
| | ชัยภูมิ | ๑ | ๔๕,๐๐๐ | ๑๖๓ | ๗๔๑ |
| สทภ.๕ | นครราชสีมา | ๑ | ๓๓,๘๔๐ | ๑๒ | ๔๓๓ |
| สทภ.๖ | สระแก้ว | ๙ | ๒,๐๘๓,๕๖๐ | ๑๕,๗๐๔ | ๖๐,๙๓๑ |
| | ปราจีนบุรี | ๕ | ๑,๑๕๑,๓๖๐ | ๓,๒๖๕ | ๑๐,๓๐๖ |
| | นครนายก | ๑ | ๘๙,๖๐๐ | ๒๑๖ | ๘๐๓ |
| สทภ.๗ | ราชบุรี | ๒ | ๗๔๔,๑๒๐ | ๑๖๐ | ๖๔๐ |
| รวม | ๑๐ จังหวัด | ๓๕ | ๕,๒๘๔,๘๓๐ | ๒๖,๘๓๔ | ๙๙,๖๖๐ |

๑๑. การคาดหมายลักษณะอากาศ ๗ วันข้างหน้า (ระหว่างวันที่ ๑๗ - ๒๒ มีนาคม ๒๕๖๐)

ในช่วงวันที่ ๑๖-๑๙ มี.ค. ประเทศไทยตอนบนจะมีอากาศร้อนน้อยลงแต่จะมีพายุฤดูร้อนเกิดขึ้น โดยมีลักษณะของพายุฝนฟ้าคะนอง ลมกระโชกแรงและลูกเห็บตกบางแห่งบริเวณภาคเหนือ ภาคตะวันออกเฉียงเหนือ ภาคตะวันออก และภาคกลาง สำหรับภาคใต้ จะมีฝนฟ้าคะนองบางแห่ง

ส่วนในช่วงวันที่ ๒๐-๒๒ มี.ค. ประเทศไทยตอนบนจะมีพายุฤดูร้อนลดลงและอุณหภูมิจะกลับมาสูงขึ้น ส่วนภาคใต้อย่างมีฝนได้ในระยะนี้

จึงเรียนมาเพื่อโปรดทราบ

นายวรศาสน์ อภัยพงษ์
อธิบดีกรมทรัพยากรน้ำ