



**รายงานการเฝ้าระวังติดตามสถานการณ์น้ำและความช่วยเหลือ
ศูนย์ปฏิบัติการทรัพยากรธรรมชาติและสิ่งแวดล้อม (ด้านทรัพยากรน้ำ)
กระทรวงทรัพยากรธรรมชาติและสิ่งแวดล้อม**

ศูนย์ป้องกันวิกฤติน้ำ กรมทรัพยากรน้ำ

โทรศัพท์ ๐ ๒๒๗๑ ๖๐๐๐ ต่อ ๖๔๔๕ โทรสาร ๐ ๒๒๗๘ ๖๖๒๙ www.dwr.go.th IDLine: mekhalawoc Email: mekhala@dwr.mail.go.th

ศูนย์เทคโนโลยีสารสนเทศทรัพยากรน้ำบาดาล กรมทรัพยากรน้ำบาดาล

โทรศัพท์ ๐ ๒๖๖๖ ๗๐๙๐ โทรสาร ๐ ๒๖๖๖ ๗๑๐๐ www.dgr.go.th Email: itcenter@dgr.mail.go.th

สำนักงานนโยบายและแผนทรัพยากรธรรมชาติและสิ่งแวดล้อม

โทรศัพท์ ๐ ๒๒๖๕๖๕๐๐ www.onep.go.th Email: webmaster@onep.go.th

กรมทรัพยากรธรณี

โทรศัพท์ ๐ ๒๖๒๑๙๕๐๐ www.dmr.go.th Email: webmaster@dmr.mail.go.th

รายงานฉบับที่ ๔๘๔/๒๕๖๕

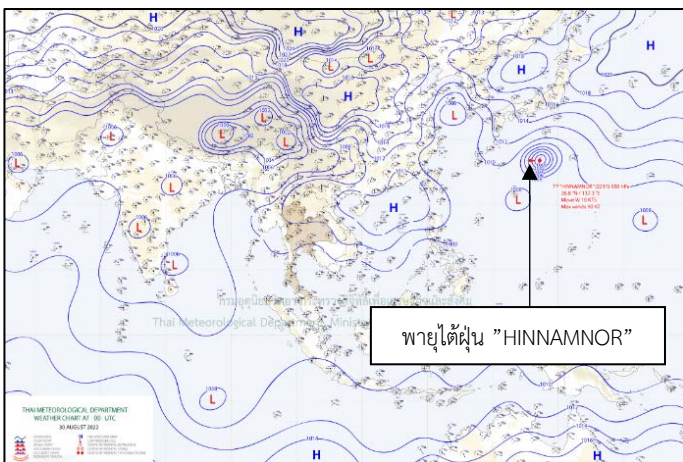
เวลา ๑๕.๐๐ น.

วันที่ ๓๐ สิงหาคม ๒๕๖๕

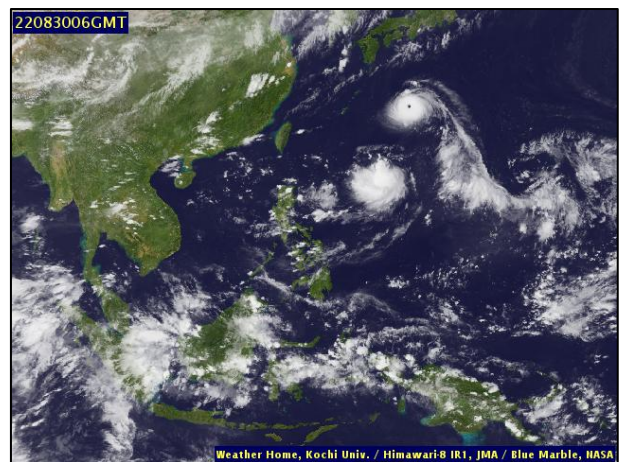
เรียน รมว.ทส. เลขานุการ รมว.ทส. ที่ปรึกษา รมว.ทส. ปกท.ทส. รอง ปกท.ทส. อทท. อทบ. และหน่วยงานที่เกี่ยวข้อง

๑. สถานะอากาศ เวลา ๑๒.๐๐ น. (กรมอุตุนิยมวิทยา)

พยากรณ์อากาศ ๒๔ ชั่วโมงข้างหน้า คลื่นกระแสลมฝ่ายตะวันออกเคลื่อนไปปกคลุมบริเวณอ่าวเบงกอล ในขณะที่ลมตะวันออกเฉียงใต้พัดปกคลุมภาคตะวันออกเฉียงเหนือ ภาคตะวันออก ภาคใต้ และอ่าวไทย ประกอบกับมรสุมตะวันตกเฉียงใต้กำลังอ่อนพัดปกคลุมทะเลอันดามันตอนล่าง ลักษณะเช่นนี้ทำให้บริเวณดังกล่าวมีฝนฟ้าคะนองเกิดขึ้นและมีฝนตกหนักบางแห่งบริเวณภาคใต้ฝั่งตะวันตก ขอให้ประชาชนในบริเวณดังกล่าวระวังอันตรายจากฝนตกหนักที่เกิดขึ้นในระยะนี้ไว้ด้วย

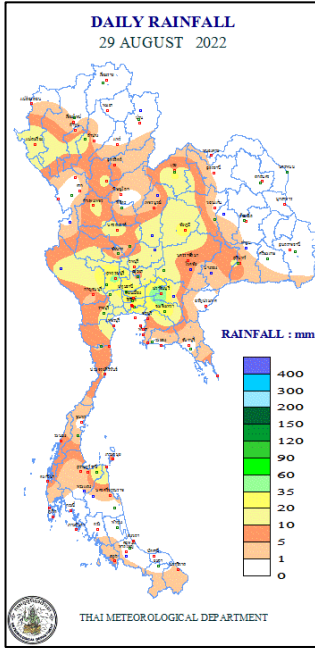


แผนที่อากาศ วันที่ ๓๐ ส.ค. ๒๕๖๕ เวลา ๐๗.๐๐ น.



ภาพถ่ายดาวเทียม วันที่ ๓๐ ส.ค. ๒๕๖๕ เวลา ๑๓.๐๐ น.

๒. ปริมาณฝนสะสม ณ เวลา ๐๗.๐๐น.(เมื่อวาน) - ๐๗.๐๐ น.(วันนี้) (กรมอุตุนิยมวิทยา)



จุดตรวจวัด	ปริมาณฝน (มม.)
จ.ปราจีนบุรี	๕๑.๕
จ.ฉะเชิงเทรา	๓๔.๒
จ.สุพรรณบุรี (อุทอง สกษ.)	๓๒.๖
จ.ปทุมธานี (สกษ.)	๒๘.๔
กรุงเทพมหานคร (สนามบินดอนเมือง)	๒๖.๒
จ.เลย (สกษ.)	๒๕.๒
จ.สมุทรปราการ (สกษ.)	๒๔.๖

๓. ปริมาณฝนสะสมของพื้นที่ลาดเชิงเขา ๑๒ ชม. ที่ผ่านมา (กรมทรัพยากรน้ำ)

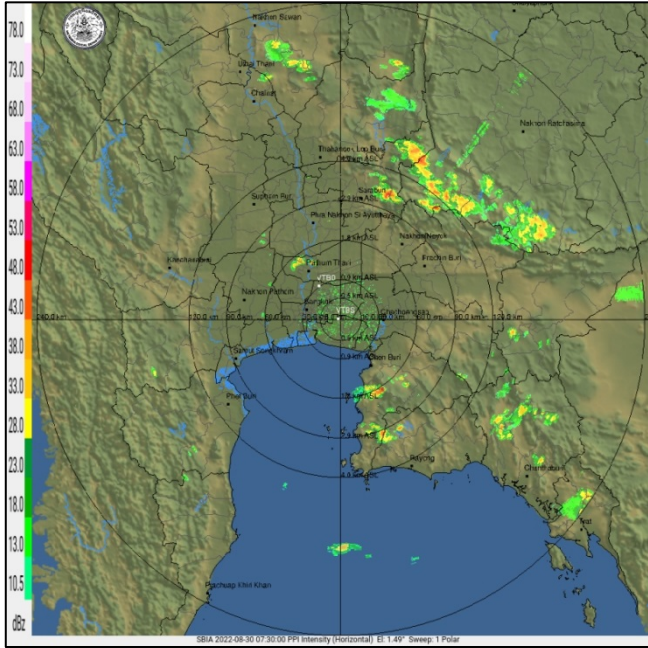
รหัสสถานี	จุดตรวจวัด	ปริมาณฝน (มม./๑๒ ชม.)
STN๑๔๓๒	บ้านท่าหินโงม ต.ท่าหินโงม อ.เมืองชัยภูมิ จ.ชัยภูมิ	๒๑.๐
STN๐๒๕๕	บ้านหลวง ต.แม่งอน อ.ฝาง จ.เชียงใหม่	๑๘.๐
STN๑๕๘๒	บ้านหัวบุง ต.เนินหอม อ.เมืองปราจีนบุรี จ.ปราจีนบุรี	๑๕.๕
STN๐๙๗๘	บ้านไร่พัฒนา ต.บ้านไร่ อ.เทพสถิต จ.ชัยภูมิ	๑๔.๐
STN๑๓๖๗	บ้านโนนจิว ต.บ้านบัว อ.เกษตรสมบูรณ์ จ.ชัยภูมิ	๑๒.๕
STN๑๕๘๗	บ้านกลุ่มตาขวัญ ต.คลองไก่อเถื่อน อ.คลองหาด จ.สระแก้ว	๑๒.๐
STN๑๖๒๒	ชุมชนกุ่มจอนอง ต.เบตง อ.เบตง จ.ยะลา	๑๐.๕
STN๑๔๘๘	บ้านนากล่า ต.น้ำไคร้ อ.น้ำปาด จ.อุตรดิตถ์	๑๐.๕
STN๐๖๔๐	บ้านกลาง ต.ห้วยโป่ง อ.เมืองแม่ฮ่องสอน จ.แม่ฮ่องสอน	๑๐.๕
STN๑๔๗๓	บ้านซับพลู ต.ห้วยบง อ.ด่านขุนทด จ.นครราชสีมา	๑๐.๐

๔. ค่าความชื้นในดิน (กรมทรัพยากรน้ำ/คณะกรรมการนิคมน้ำโขง)

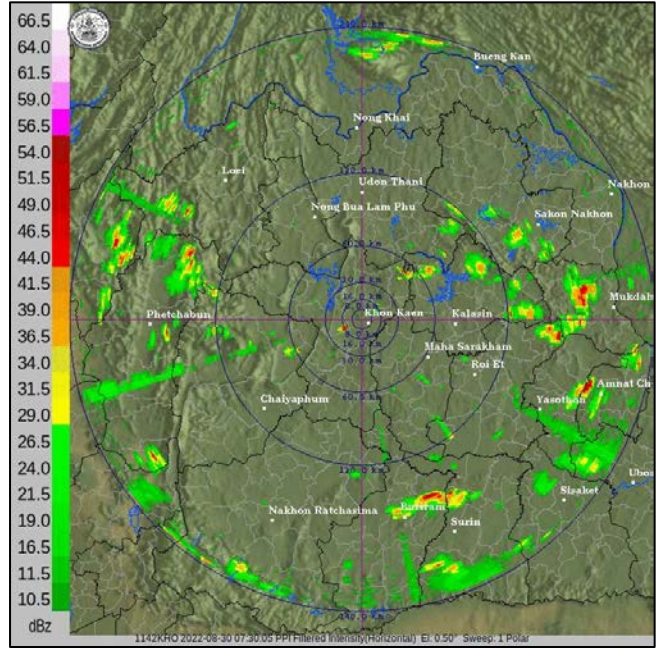
ภูมิภาค	ความชื้นในดิน [-] ๑ ส.ค. ๖๕	ความชื้นในดิน [-] ๓๐ ส.ค. ๖๕	แนวโน้ม
เหนือ	๒๐-๔๐	๒๐-๔๐	ทรงตัว
กลาง	๔๐-๖๐	๔๐-๖๐	ทรงตัว
ตะวันออกเฉียงเหนือ	๔๐-๖๐	๖๐-๘๐	เพิ่มขึ้น
ตะวันออก	๔๐-๖๐	๖๐-๘๐	เพิ่มขึ้น
ตะวันตก	๒๐-๔๐	๒๐-๔๐	ทรงตัว
ใต้	๔๐-๖๐	๔๐-๖๐	ทรงตัว

หมายเหตุ : ความชื้นในดิน ๐ หมายถึง ดินที่แห้งสนิท และ ๑๐๐ หมายถึง ดินที่อิ่มน้ำ

๕. เรดาร์ตรวจอากาศ ณ วันที่ ๓๐ สิงหาคม ๒๕๖๕ (กรมอุตุนิยมวิทยา)



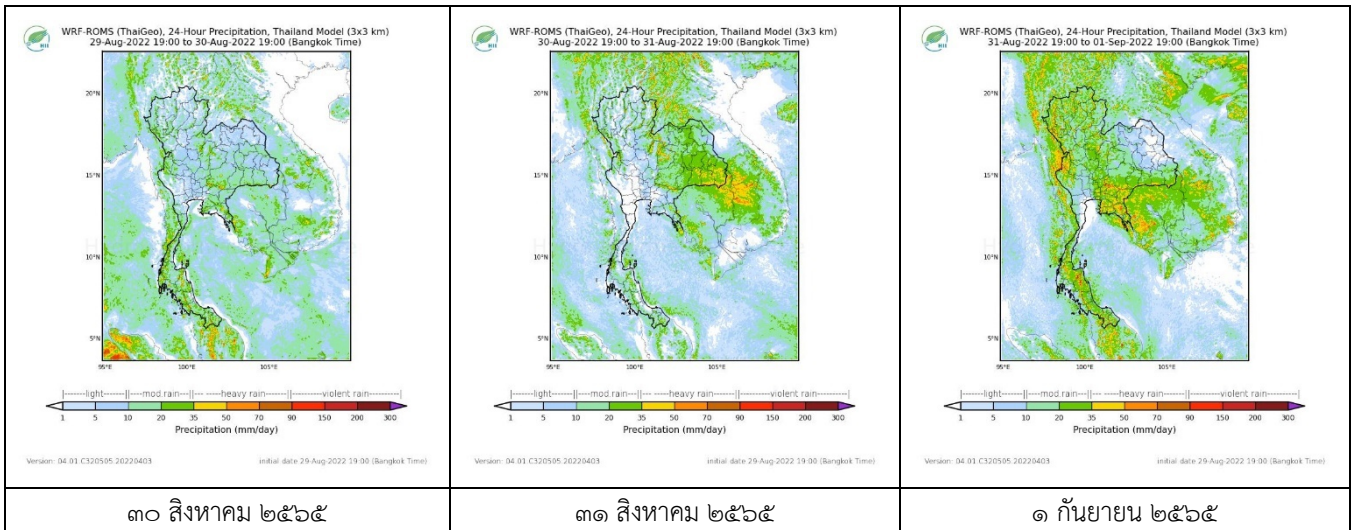
สถานีสุวรรณภูมิ เวลา ๑๔.๓๐ น.



สถานีขอนแก่น เวลา ๑๔.๓๐ น.

จากเรดาร์ตรวจอากาศพบว่ามีกกลุ่มเมฆฝนบริเวณภาคใต้ของประเทศไทย

๖. แผนภาพคาดการณ์ฝนล่วงหน้า ๓ วัน (สถาบันสารสนเทศทรัพยากรน้ำ (องค์การมหาชน))



๓๐ สิงหาคม ๒๕๖๕

๓๑ สิงหาคม ๒๕๖๕

๑ กันยายน ๒๕๖๕

๗. สถานการณ์น้ำในแหล่งเก็บกักน้ำ ณ วันที่ ๓๐ สิงหาคม ๒๕๖๕ (กรมชลประทาน กรมทรัพยากรน้ำ และสทช.)

๗.๑ ปริมาณน้ำในอ่างฯ ๔๔,๘๘๖ ล้าน ลบ.ม. คิดเป็นร้อยละ ๖๓ (ปริมาณน้ำใช้การได้ ๒๑,๓๔๙ ล้าน ลบ.ม. คิดเป็นร้อยละ ๔๕) ปริมาณน้ำในอ่างฯ เทียบกับปี ๒๕๖๔ (๓๖,๘๑๖ ล้าน ลบ.ม. คิดเป็นร้อยละ ๕๒) มากกว่าปี ๒๕๖๔ จำนวน ๘,๐๗๐ ล้าน ลบ.ม. ปริมาณน้ำไหลลงอ่างฯ จำนวน ๒๘๖.๙๗ ลบ.ม. ปริมาณน้ำระบาย จำนวน ๑๗๙.๗๑ ล้าน ลบ.ม. สามารถรับน้ำได้อีก ๒๖,๐๔๐ ล้าน ลบ.ม.

อ่างเก็บน้ำ	ความจุที่ รณก. (ล้าน ลบ.ม.)	ปริมาณ น้ำในอ่าง		ปริมาณ น้ำใช้การได้		ปริมาณ น้ำไหลลงอ่าง		ปริมาณ น้ำระบาย		ปริมาณ น้ำรับได้ อีก (ล้าน ม. ^๓) (ความจุที่ รณก- ปริมาณน้ำ ปัจจุบัน)
		ปริมาณ (ล้าน ม. ^๓)	% น้ำ เก็บ กัก	ปริมาณ (ล้าน ม. ^๓)	% น้ำใช้ การ	วันนี้ (ล้าน ม. ^๓)	เมื่อวาน (ล้าน ม. ^๓)	วันนี้ (ล้าน ม. ^๓)	เมื่อวาน (ล้าน ม. ^๓)	
๑.ภูมิพล	๑๓,๔๖๒	๖,๙๐๖	๕๑	๓,๑๐๖	๓๒	๔๙.๘๔	๕๖.๑๐	๒.๐๐	๒.๐๐	๖,๕๕๖
๒.สิริกิติ์	๙,๕๑๐	๕,๒๙๘	๕๖	๒,๔๔๘	๓๗	๓๑.๘๒	๓๗.๘๗	๒.๑๐	๒.๔๕	๔,๒๑๒

๓.จุฬารัตน์	๑๖๔	๘๑	๔๙	๔๔	๓๕	๐.๗๒	๐.๖๐	๐.๓๓	๐.๗๗	๘๓
๔.อุบลรัตน์	๒,๔๓๑	๑,๓๓๑	๕๕	๗๕๐	๔๑	๓๒.๓๑	๓๔.๒๗	๒๓.๐๐	๒๕.๐๐	๑,๑๐๐
๕.ลำปาง	๑,๙๘๐	๑,๒๓๘	๖๓	๑,๑๓๘	๖๑	๒๐.๑๓	๑๐.๗๖	๕.๖๙	๕.๒๘	๗๔๒
๖.สิรินธร	๑,๙๖๖	๑,๓๘๘	๗๑	๕๕๗	๔๙	๕.๐๓	๓.๑๒	๑๑.๓๙	๑๑.๘๕	๕๗๘
๗.ป่าสักชลสิทธิ์	๙๖๐	๓๖๐	๓๘	๓๕๗	๓๗	๑๖.๒๗	๑๕.๗๖	๓๖.๓๔	๓๗.๒๒	๖๐๐
๘.ศรีนครินทร์	๑๗,๗๔๕	๑๔,๑๔๕	๘๐	๓,๘๘๐	๕๒	๓๗.๕๗	๓๗.๒๑	๒๐.๐๒	๑๔.๙๗	๓,๖๐๐
๙.วชิราลงกรณ์	๘,๘๖๐	๕,๖๒๔	๖๓	๒,๖๒๒	๔๕	๒๔.๕๓	๒๒.๕๕	๑๔.๙๕	๑๑.๙๘	๓,๒๓๖
๑๐.ขุนด่านปราการชล	๒๒๔	๑๖๙	๗๕	๑๖๔	๗๕	๒.๕๙	๒.๙๒	๐.๐๖	๐.๑๐	๕๕
๑๑.รัชชประภา	๕,๖๓๙	๓,๓๐๕	๕๙	๑,๙๕๓	๔๖	๖.๒๓	๖.๒๐	๔.๕๗	๔.๕๕	๒,๓๓๔
๑๒.บางยาง	๑,๔๕๔	๗๔๖	๕๑	๔๖๙	๔๐	๕.๘๘	๕.๙๕	๗.๙๙	๘.๐๗	๗๐๘

๗.๒ อ่างเก็บน้ำขนาดกลาง ๔๑๒ แห่ง มีปริมาณน้ำ ๓,๘๑๒ ล้าน ลบ.ม. (๗๔%) ปริมาณน้ำใช้การ ๓,๔๓๗ ล้าน ลบ.ม. (๗๒%)

๗.๓ แหล่งน้ำในพื้นที่นอกเขตชลประทาน ๑๐๒,๐๙๙ แห่ง มีปริมาณน้ำรวม ๖,๔๕๙ ล้าน ลบ.ม. (๗๖%)

๗.๔ อ่างเก็บน้ำขนาดกลางนอกเขตชลประทาน ๖๕ แห่ง ภายใต้การดูแลของกรมทรัพยากรน้ำปริมาณน้ำปัจจุบัน ๑๗๔ ล้าน ลบ.ม. (๗๔%)

ภูมิภาค	จำนวน (แห่ง)	ปริมาณรวม (ล้าน ลบ.ม.)	ปริมาณน้ำ (ล้าน ลบ.ม.)							ปัจจุบัน	
			เดือน						๒๔ ส.ค. ๒๕๖๕	ร้อยละ	
			ก.พ. ๒๕๖๕	มี.ค. ๒๕๖๕	เม.ย. ๒๕๖๕	พ.ค. ๒๕๖๕	มิ.ย. ๒๕๖๕	ก.ค. ๒๕๖๕			
เหนือ	๑๗,๒๔๙	๑,๑๐๓	๗๑๒.๐๖	๖๗๓.๕๑	๕๙๒.๑๖	๕๔๔.๐๒	๖๐๙.๖๙	๕๗๓.๐๖	๗๙๖.๑๖	๘๐	
ตะวันออกเฉียงเหนือ	๕๔,๕๔๗	๓,๕๖๔	๒,๙๗๒.๔๒	๒,๗๘๑.๙๙	๒,๖๐๑.๘๑	๒,๔๗๙.๐๕	๒,๘๐๙.๗๔	๒,๕๔๓.๙๑	๓,๔๗๘.๒๐	๗๔	
กลาง	๑๖,๓๖๗	๑,๑๓๗	๑,๒๑๓.๑๔	๑,๑๕๒.๑๗	๑,๐๘๒.๔๑	๙๖๗.๓๘	๙๔๐.๔๕	๘๖๗.๕๔	๑,๐๙๑.๔๘	๗๑	
ตะวันออกเฉียงใต้	๗,๘๐๔	๖๓๕	๗๗๔.๒๓	๗๔๐.๓๙	๖๙๐.๓๒	๖๑๐.๑๕	๕๘๘.๐๙	๕๓๔.๒๓	๗๕๕.๘๔	๖๘	
ตะวันตก	๒,๕๐๖	๗๑๑	๑๖๐.๘๒	๑๕๙.๑๕	๑๕๓.๗๒	๑๔๐.๕๘	๑๓๖.๓๔	๑๓๒.๐๓	๑๑๔.๘๓	๖๐	
ใต้	๓,๖๒๖	๑,๓๑๙	๒๘๓.๓๖	๓๐๕.๓๘	๓๐๗.๓๘	๒๗๘.๖๖	๒๖๖.๕๐	๒๕๐.๓๐	๒๒๒.๕๑	๖๑	
รวม	๑๐๒,๐๙๙.๐๐	๘,๔๗๐	๖,๑๑๖.๐๔	๕,๘๑๒.๕๙	๕,๔๒๗.๘๐	๕,๐๑๕.๘๓	๕,๓๕๐.๘๐	๔,๙๐๑.๐๘	๖,๔๕๙.๐๒	๗๖	

๘. สถานการณ์น้ำในประเทศ ณ วันที่ ๒๗ - ๓๐ สิงหาคม ๒๕๖๕ (กรมชลประทาน)

สถานี	แม่น้ำ	อำเภอ	จังหวัด	ระดับตลิ่ง (ม. รทก.)	ระดับน้ำ (ม.รทก.)				แนวโน้ม	เปรียบเทียบระดับตลิ่ง
					เสาร์ ๒๗ ส.ค.	อาทิตย์ ๒๘ ส.ค.	จันทร์ ๒๙ ส.ค.	อังคาร ๓๐ ส.ค.		
					P.๑	ปิง	เมือง	เชียงใหม่		
W.๑C	วัง	เมือง	ลำปาง	๕.๒๐	๓.๕๔	๓.๒๕	๑.๒๖	๐.๙๐	ลดลง	- ๔.๓๐
Y.๑๖	ยม	บางระกำ	พิษณุโลก	๗.๓๐	๗.๒๐	๗.๒๙	๗.๓๙	๗.๒๗	ลดลง	- ๐.๐๓
N.๗A	น่าน	เมือง	พิจิตร	๙.๘๗	๘.๓๔	๘.๔๒	๘.๖๘	๘.๘๔	เพิ่มขึ้น	- ๑.๐๓
C.๒	เจ้าพระยา	เมือง	นครสวรรค์	๒๖.๒๐	๒๑.๘๓	๒๒.๐๖	๒๒.๑๔	๒๒.๓๖	เพิ่มขึ้น	- ๓.๘๔
C.๑๓	เจ้าพระยา	สรรพยา	ชัยนาท	๑๖.๓๔	๑๒.๘๓	๑๒.๘๓	๑๓.๑๑	๑๓.๒๕	เพิ่มขึ้น	- ๓.๐๙
M.๖A	มูล	สตึก	บุรีรัมย์	๗.๙๕	๖.๕๓	๖.๖๖	๖.๖๖	๖.๗๒	เพิ่มขึ้น	- ๑.๒๓
M.๑๙๑	ลำตะคอง	เมือง	นครราชสีมา	๓.๕๐	๑.๖๕	๑.๖๕	๑.๖๘	๑.๘๐	เพิ่มขึ้น	- ๑.๗๐
M.๗	มูล	เมือง	อุบลราชธานี	๗.๐๐	๖.๔๕	๖.๕๕	๖.๖๓	๖.๖๘	เพิ่มขึ้น	- ๐.๓๒
M.๖๙	ลำเซบก	ตระการพืชผล	อุบลราชธานี	๗.๓๐	๖.๖๙	๖.๖๔	๖.๕๒	๖.๒๙	ลดลง	- ๑.๐๑
X.๖๔	คลองท่าแซะ	ท่าแซะ	ชุมพร	๑๗.๑๓	๘.๘๙	๘.๐๑	๙.๐๐	๙.๘๘	เพิ่มขึ้น	- ๗.๒๕
X.๑๔๙	คลองกลาย	นบพิตำ	นครศรีธรรมราช	๓๓.๙๖	๒๗.๘๗	๒๗.๗๕	๒๗.๘๔	๒๘.๐๐	เพิ่มขึ้น	- ๕.๙๖
X.๒๗๔	แม่น้ำโก-ลก	แว้ง	นราธิวาส	๒๔.๑๘	๑๘.๘๐	๒๐.๘๕	๑๘.๙๗	๒๐.๒๓	เพิ่มขึ้น	- ๓.๙๕
X.๓๗A	แม่น้ำตาปี	พระแสง	สุราษฎร์ธานี	๑๑.๗๐	๖.๖๗	๗.๐๔	๖.๘๐	๖.๓๕	ลดลง	- ๕.๓๕

*** ยังไม่ได้รับรายงาน

๙. สถานการณ์น้ำในพื้นที่ลุ่มน้ำโขง ณ วันที่ ๓๐ สิงหาคม ๒๕๖๕ (คณะกรรมการแม่น้ำโขง)

สถานี	ระดับอ้างอิง (ม.รทก.)	ระดับตลิ่ง (ม.)	ระดับน้ำ (ม.)		เทียบกับ ระดับตลิ่ง (ม.)	ระดับน้ำคาดการณ์ (ม.)				
			๒๙ ส.ค.	๓๐ ส.ค.		๓๑ ส.ค.	๑ ก.ย.	๒ ก.ย.	๓ ก.ย.	๔ ก.ย.
เขื่อนจันทอง (จีน)	-	-	๕๓๕.๖๐	๕๓๕.๖๑	-	-	-	-	-	-
เชียงแสน (เชียงราย)	๓๕๗.๑๑๐	๑๒.๘๐	๕.๓๖	๔.๗๐	-๘.๑๐	๔.๔๓	๔.๖๓	๔.๗๐	๔.๗๔	๔.๕๕
หลวงพระบาง (สปป.ลาว)	๒๖๗.๑๕๕	๑๘.๐๐	๑๒.๗๘	๑๒.๙๒	-๕.๐๘	๑๒.๗๐	๑๒.๐๐	๑๑.๗๐	๑๑.๙๐	๑๑.๙๙
เชียงคาน (เลย)	๑๙๔.๑๑๘	๑๖.๐๐	๑๑.๖๙	๑๑.๐๗	-๔.๙๓	๑๐.๙๕	๑๐.๗๓	๑๐.๑๓	๙.๘๕	๑๐.๐๐
เวียงจันทน์ (สปป.ลาว)	๑๕๘.๐๔๐	๑๒.๕๐	๙.๔๗	๙.๑๖	-๓.๓๔	๘.๕๐	๘.๓๕	๘.๑๐	๗.๕๐	๗.๒๐
เมือง (หนองคาย)	๑๕๓.๖๔๘	๑๒.๒๐	๙.๒๘	๙.๓๖	-๒.๘๔	๘.๘๗	๘.๗๘	๘.๖๔	๘.๑๔	๗.๙๐
ปากซัน (สปป.ลาว)	๑๔๒.๑๒๕	๑๔.๕๐	๙.๗๓	๑๐.๐๔	-๔.๕๖	๑๐.๑๐	๙.๗๕	๙.๗๐	๙.๖๐	๙.๒๐
เมือง (นครพนม)	๑๓๐.๙๖๑	๑๒.๐๐	๘.๖๕	๘.๕๖	-๓.๔๔	๘.๗๘	๘.๘๒	๘.๕๐	๘.๖๖	๘.๓๔
ท่าแขก (สปป.ลาว)	๑๒๙.๖๒๙	๑๔.๐๐	๙.๖๔	๙.๕๔	-๔.๔๖	๙.๗๗	๙.๘๒	๙.๔๘	๙.๔๒	๙.๒๘
เมือง (มุกดาหาร)	๑๒๔.๒๑๙	๑๒.๕๐	๘.๒๕	๘.๐๖	-๔.๔๔	๗.๙๐	๘.๐๕	๘.๐๘	๗.๗๗	๗.๗๐
สะพานมิตรภาพ (สปป.ลาว)	๑๒๕.๔๑๐	๑๓.๐๐	๖.๖๘	๖.๔๙	-๖.๕๑	๖.๓๓	๖.๒๐	๖.๑๙	๕.๘๘	๕.๘๐
โขงเจียม (อุบลราชธานี)	๘๙.๐๓๐	๑๔.๕๐	๑๐.๐๑	๙.๙๓	-๔.๕๗	๙.๗๑	๙.๔๙	๙.๖๕	๙.๗๐	๙.๓๔
ปากซ (สปป.ลาว)	๘๖.๔๙๐	๑๒.๐๐	๘.๑๒	๘.๐๖	-๓.๙๔	๗.๘๖	๗.๗๒	๗.๘๒	๗.๘๕	๗.๕๓

***ไม่มีสถานการณ์

๑๐. สถานการณ์เตือนภัย Early Warning ณ วันที่ ๓๐ สิงหาคม ๒๕๖๕ (กรมทรัพยากรน้ำ)

การแจ้งเตือน	สถานี	การแจ้งเตือน	ช่วงเวลา
เตือนสีแดง (อพยพ)	-	-	-
เตือนสีเหลือง (เตือนภัย)	บ้านหน้าเหมือง ตำบลควนทอง อ.ชนอม จ.นครศรีธรรมราช บ้านนบ ตำบลกรุงชิง อําเภอนบพิตำ จังหวัดนครศรีธรรมราช	ปริมาณฝนสะสม ๑๒ ชั่วโมง ๑๒๖.๐ มิลลิเมตร ปริมาณฝนสะสม ๑๒ ชั่วโมง ๑๒๐.๕ มิลลิเมตร	๒๙ ส.ค. ๖๕/๑๖.๒๕ น. ๒๙ ส.ค. ๖๕/๑๖.๒๑ น.
เตือนสีเขียว (เฝ้าระวัง)	บ้านเนินพยอม ตำบลบ้านดง อําเภอชาติตระการ จ.พิษณุโลก บ้านแสนขัน ตำบลปอทอง อําเภอทองแสนขัน จังหวัดอุดรดิต์ บ้านนาทอน ตำบลตลิ่งชัน อําเภอท่าศาลา จ.นครศรีธรรมราช	ค่าระดับน้ำ ๒.๖๕ เมตร ระดับวิกฤติ ๕.๑๐ เมตร ค่าระดับน้ำ ๔.๕๙ เมตร ระดับวิกฤติ ๖.๐๐ เมตร ปริมาณฝนสะสม ๑๒ ชั่วโมง ๑๐๗.๐ มิลลิเมตร	๓๐ ส.ค. ๖๕/๐๒.๔๔ น. ๒๙ ส.ค. ๖๕/๒๐.๒๒ น. ๒๙ ส.ค. ๖๕/๑๗.๐๔ น.

***สำนักงานทรัพยากรน้ำภาคที่เกี่ยวข้องได้ดำเนินการแจ้งอาสาสมัครและเครือข่าย รวมถึงหน่วยงานที่เกี่ยวข้องในพื้นที่เสี่ยงภัยแล้ว

๑๑. พื้นที่ติดตามและเฝ้าระวังสถานการณ์ธรณีพิบัติภัย ณ วันที่ ๒๓ สิงหาคม ๒๕๖๕ (กรมทรัพยากรธรณี)

เนื่องจากในพื้นที่เสี่ยงภัยดินถล่มมีฝนตกหนักต่อเนื่อง ประกอบกับมีพื้นที่คาดการณ์ปริมาณน้ำฝนที่อาจก่อให้เกิดดินถล่มล่วงหน้า โดยเฉพาะในบริเวณภาคเหนือ จังหวัดเชียงราย น่าน ตาก ภาคตะวันออกเฉียงเหนือ จังหวัดอุบลราชธานี และภาคตะวันออก จังหวัดระยอง ตราด ศูนย์ปฏิบัติการธรณีพิบัติภัยจึงได้ทำการเฝ้าระวังและติดตามสถานการณ์ธรณีพิบัติภัยดินถล่มและน้ำป่าไหลหลากเป็นพิเศษ และจะทำการแจ้งอาสาสมัครเครือข่ายในพื้นที่เสี่ยงภัยต่อไป

๑๒. เหตุการณ์วิกฤตน้ำปัจจุบัน ณ วันที่ ๓๐ สิงหาคม ๒๕๖๕ [เวลา ๐๘.๐๐ น. - ๑๕.๐๐ น. (วันนี้)]

จ.อุบลราชธานี – ชลประทานอุบลราชธานี ได้รับแจ้งจากหน่วยชลประทานทางเหนือว่าพบมีน้ำไหลท่วมหลายจุด จึงจำเป็นต้องเร่งปล่อยน้ำออกจากเขื่อนกั้นแม่น้ำชี เพื่อลดพื้นที่น้ำท่วมต้นน้ำ พร้อมขอเครื่องผลักดันน้ำเสริมเพื่อเร่งการระบายลงสู่แม่น้ำมูลเร็วขึ้น

๑๓. สถานการณ์ภาวะน้ำท่วม และสถานการณ์ฝนแล้ง/ฝนทิ้งช่วง ณ วันที่ ๓๐ สิงหาคม ๒๕๖๕ (ปก.)

อุทกภัย

จากสถานการณ์ร่องมรสุมพาดผ่านภาคเหนือตอนบนเข้าสู่พายุโซนร้อน “หมาอ้อน” (MA-ON) บริเวณ ทะเลจีนใต้ตอนบน ประกอบกับมรสุมตะวันตกเฉียงใต้พัดปกคลุมทะเลอันดามัน ประเทศไทย และอ่าวไทย ลักษณะเช่นนี้ทำให้ประเทศไทยตอนบนมีฝนตกหนักบางแห่งบริเวณภาคเหนือ ภาคตะวันออกเฉียงเหนือ ภาคกลาง ภาคตะวันออก และภาคใต้ฝั่งตะวันตก และที่ผ่านมามีพบว่า

หลายพื้นที่ที่มีปริมาณฝนตกสะสมมากกว่า ๑๕๐ มม. และปริมาณน้ำในแม่น้ำสายหลัก ลำน้ำสาขาที่มีปริมาณมากในบริเวณลุ่มน้ำป่าสัก ลุ่มน้ำชี ลุ่มน้ำมูล รวมถึงการระบายน้ำเหนือเขื่อนเจ้าพระยา ๑๕๐๐ - ๑๘๐๐ ลบ.ม./วินาที ส่งผลให้เกิดน้ำท่วมฉับพลัน น้ำป่าไหลหลาก น้ำท่วมขัง น้ำล้นตลิ่งในพื้นที่เฝ้าระวัง ระหว่างวันที่ ๒๔ - ๓๐ สิงหาคม ๒๕๖๕ ซึ่งในระหว่างวันที่ ๒๔ - ๓๐ สิงหาคม ๒๕๖๕ มีสถานการณ์อุทกภัยในพื้นที่ **๒๕ จ.** (เชียงราย แม่ฮ่องสอน ลำปาง ลำพูน พิษณุโลก ตาก เพชรบูรณ์ อุบลราชธานี อุดรธานี บุรีรัมย์ ขอนแก่น มหาสารคาม นครราชสีมา เลย จันทบุรี สระแก้ว นครนายก พระนครศรีอยุธยา อ่างทอง เพชรบุรี ระยอง ปราจีนบุรี กระบี่ ภูเก็ต **สุราษฎร์ธานี) ๕๘ อ. ๑๙๐ ต. ๗๖๐ ม.** บ้านเรือนประชาชนได้รับผลกระทบ ๒๒,๔๔๓ ครัวเรือน มีผู้เสียชีวิต ๑ ราย (เชียงราย นายบุญส่ง หล้าบัววงศ์ อายุ ๕๓ ปี สาเหตุพลัดตกน้ำ อ.เมืองฯ) ยังคงมีสถานการณ์ในพื้นที่ **๘ จ.** (ตาก อุบลราชธานี มหาสารคาม ปราจีนบุรี นครนายก พระนครศรีอยุธยา อ่างทอง **สุราษฎร์ธานี) ๒๒ อ. ๑๐๙ ต. ๔๓๑ ม.**

๑๔. การคาดการณ์ลักษณะอากาศ ๗ วันข้างหน้า (ระหว่างวันที่ ๓๐ สิงหาคม - ๕ กันยายน ๒๕๖๕)

ในช่วงวันที่ ๓๑ ส.ค. - ๓ ก.ย. ๖๕ มรสุมตะวันตกเฉียงใต้กำลังปานกลางปกคลุมทะเลอันดามัน ประเทศไทย และอ่าวไทย ทำให้ประเทศไทยยังคงมีฝนตกหนักบางแห่ง ส่วนในช่วงวันที่ ๔ - ๕ ก.ย. ๖๕ ร่องมรสุมพาดผ่านภาคเหนือและภาคตะวันออกเฉียงเหนือ ประกอบกับมรสุมตะวันตกเฉียงใต้ที่พัดปกคลุมทะเลอันดามัน ประเทศไทย และอ่าวไทยจะมีกำลังแรงขึ้น ทำให้ประเทศไทยมีฝนเพิ่มขึ้นและมีฝนตกหนักบางแห่ง สำหรับคลื่นบริเวณทะเลอันดามันและอ่าวไทยตอนบน มีคลื่นสูง ๑ - ๒ เมตร บริเวณที่มีฝนฟ้าคะนองคลื่นสูงมากกว่า ๒ เมตร

๑๕. ความช่วยเหลือภัยแล้งสะสมของกรมทรัพยากรน้ำ

ความช่วยเหลือในพื้นที่ประสบปัญหาภัยแล้ง ตั้งแต่วันที่ ๑ ตุลาคม ๒๕๖๔ - ๒๙ สิงหาคม ๒๕๖๕

หน่วยงาน	จังหวัด	ปริมาณการสูบน้ำ (ลบ.ม.)	ปริมาณการแจกจ่ายน้ำสะอาด (ลิตร)	น้ำดื่มบรรจุขวด (ขวด)	ประโยชน์ที่ได้รับ		
					อุปโภค-บริโภค		พื้นที่เกษตร (ไร่)
					ครัวเรือน	ประชากร	
ภาค ๑	ลำปาง	๔๐๘,๐๐๐	๒,๒๓๗,๐๒๐	๗,๙๔๐	๑๖๗,๖๗๘	๔๔๗,๘๕๒	๒,๑๐๐
	ลำพูน	๓๕๒,๕๐๐	-	-	-	-	๑,๐๐๐
	เชียงใหม่	-	๑๖๔,๕๑๑	๖๐๐	๒๑,๒๐๑	๘๗,๖๗๕	-
	แม่ฮ่องสอน	-	๑๖๒,๑๘๐	-	๙,๒๔๘	๖๐,๙๘๖	-
	เชียงราย	๒๐๑,๘๐๐	๔๘๐,๘๗๑	๙๖๐	๕๗,๖๗๑	๑๗๙,๒๗๗	-
	กำแพงเพชร	-	๑๕๙,๗๐๕	-	๔๔,๑๒๕	๑๗๙,๓๑๐	-
ภาค ๒	นครสวรรค์	๑,๗๖๙,๐๔๐	๓๖,๐๐๐	-	๑,๔๗๔	๑,๖๐๐	๑,๙๐๐
	เพชรบูรณ์	๒๑๗,๐๘๐	-	-	๔๗๗	-	๘๐๐
	สระบุรี	-	๙๖,๐๐๐	-	-	๓๐๐	-
ภาค ๓	อุดรธานี	๓,๔๙๖,๖๐๐	๑๓๒,๐๐๐	-	๕,๕๐๕	๑๗,๗๔๙	๑,๒๗๐
	เลย	๔๘,๐๐๐	-	-	๔๔๕	๑,๓๗๗	๒,๐๐๐
	สกลนคร	๑,๐๖๗,๐๐๐	-	-	๑๓๕	๑๓๕	๖,๕๐๐
ภาค ๔	ขอนแก่น	๑,๔๖๙,๘๘๐	-	-	๒,๕๔๓	๙,๖๗๓	-
	มหาสารคาม	๕๔๗,๑๘๐	-	-	๒,๐๙๐	๗,๙๙๑	-
ภาค ๕	นครราชสีมา	๑,๒๘๓,๐๐๐	-	-	๔,๒๒๖	๑๕,๘๔๑	๔,๘๐๐
	ศรีสะเกษ	๑๖๒,๐๐๐	-	-	๘๖๑	๔,๒๘๒	-
	บุรีรัมย์	๓๐๐,๐๐๐	-	-	๑,๐๓๕	๔,๐๙๕	-
ภาค ๖	ปราจีนบุรี	๑,๘๐๘,๐๐๐	-	-	๒,๐๕๐	๖,๒๕๐	๑,๕๘๐
	จันทบุรี	๓,๓๕๘,๘๐๐	-	-	๓,๒๘๗	๗,๗๑๖	๕,๑๒๒
	ระยอง	๗๗,๖๐๐	-	-	๒๖๙	๕๒๘	๕๘๐
	สระแก้ว	๙๖๙,๖๐๐	-	-	๑๖,๙๑๐	๕๐,๐๐๐	-
ภาค ๗	กาญจนบุรี	๑๒,๙๖๐	-	-	๑๐	๓๐	๕๐๐
	ราชบุรี	๖๘,๐๔๐	-	-	๙๐	๑๖๘	-
ภาค ๘	นครศรีธรรมราช	๔๗๑,๔๒๐	-	-	๑,๑๑๕	๓,๓๕๔	๘,๕๕๐
	ยะลา	๒๒๘,๔๒๐	-	-	๖๕๐	๒,๕๐๐	๑,๕๐๐
ภาค ๙	น่าน	-	๔๒,๒๕๐	-	-	๙๕	-

	อูตรดิตถ์	๑๙๖,๙๖๐	๓๕๐,๒๐๐	๑,๐๐๘	๓,๕๐๖	๑๐,๓๓๓	-
	พิษณุโลก	๑๗๓,๗๖๐	-	๗,๙๐๐	๙๖	๒,๑๕๐	-
	สุโขทัย	๑๘๑,๕๐๐	-	๖๒๐	๒๐๐	๕๗๐	๒,๐๐๐
	พิจิตร	๕๒,๕๖๐	-	-	๗๐	๓๕๐	-
	แพร่	๓,๕๑๗,๘๔๐	-	-	๑,๑๖๐	๓,๑๑๐	๗,๕๐๐
ภาค ๑๐	สุราษฎร์ธานี	๑,๓๐๘,๘๐๐	๕๖๘,๐๐๐	-	๑๕๐	๖๘๘	๓,๑๐๐
ภาค ๑๑	อำนาจเจริญ	๑๘๘,๙๐๐	-	-	๓,๔๐๑	๙,๐๑๑	๘๓
	ยโสธร	๓๔,๓๒๐	-	-	๕๒๓	๑,๗๐๐	๒๐
	อุบลราชธานี	๕๑,๒๐๐	-	-	๘๖๑	๓,๔๐๐	๒๐
	๓๕ จังหวัด	๒๔,๐๒๒,๗๖๐	๔,๓๒๘,๗๓๗	๑๙,๐๒๘	๓๕๓,๐๖๒	๑,๑๒๐,๐๙๖	๕๐,๙๒๕

กระทรวงทรัพยากรธรรมชาติและสิ่งแวดล้อม
วันที่ ๒๙ สิงหาคม ๒๕๖๕

๑. กรม ทรัพยากรน้ำ สำนักงาน ทรัพยากรน้ำภาค ๑
๒. กิจกรรมที่ดำเนินการ ติดตั้งเครื่องสูบน้ำขนาด ๑๒ นิ้ว จำนวน ๑ เครื่อง สูบระบายน้ำออกจากทำนบดินลำน้ำห้วย
แหน เพื่อพร่องน้ำให้มีพื้นที่รองรับปริมาณน้ำที่จะไหลลงทำนบดินมากขึ้น เป็นการเตรียมพร้อมรองรับปริมาณน้ำ
บ.ม่วงงาม ม.๔ ต.แจ้ห่ม อ.แจ้ห่ม จ.ลำปาง
๓. ประโยชน์ที่ได้รับ _____ ไร่ _____ ลิตร
_____ ครัวเรือน _____ คน



ข้อมูลจาก www.dwr.go.th

จึงเรียนมาเพื่อโปรดทราบ

นายภาตล ถาวรฤกษ์รัตน์
อธิบดีกรมทรัพยากรน้ำ
ประธานคณะทำงานศูนย์ปฏิบัติการ
ทรัพยากรธรรมชาติและสิ่งแวดล้อม (ด้านทรัพยากรน้ำ)