



**รายงานการเฝ้าระวังติดตามสถานการณ์น้ำและความช่วยเหลือ
ศูนย์ปฏิบัติการทรัพยากรธรรมชาติและสิ่งแวดล้อม (ด้านทรัพยากรน้ำ)
กระทรวงทรัพยากรธรรมชาติและสิ่งแวดล้อม**

ศูนย์ป้องกันวิกฤติน้ำ กรมทรัพยากรน้ำ

โทรศัพท์ ๐ ๒๒๗๑ ๖๐๐๐ ต่อ ๖๔๔๕ โทรสาร ๐ ๒๒๗๘ ๖๖๒๙ www.dwr.go.th IDLine: mekhalawoc Email: mekhala@dwr.mail.go.th

ศูนย์เทคโนโลยีสารสนเทศทรัพยากรน้ำบาดาล กรมทรัพยากรน้ำบาดาล

โทรศัพท์ ๐ ๒๖๖๖ ๗๐๙๐ โทรสาร ๐ ๒๖๖๖ ๗๑๐๐ www.dgr.go.th Email: itcenter@dgr.mail.go.th

สำนักงานนโยบายและแผนทรัพยากรธรรมชาติและสิ่งแวดล้อม

โทรศัพท์ ๐ ๒๒๖๕๖๕๐๐ www.onep.go.th Email: webmaster@onep.go.th

กรมทรัพยากรธรณี

โทรศัพท์ ๐ ๒๖๒๑๙๕๐๐ www.dmr.go.th Email: webmaster@dmr.mail.go.th

รายงานฉบับที่ ๔๘๖/๒๕๖๕

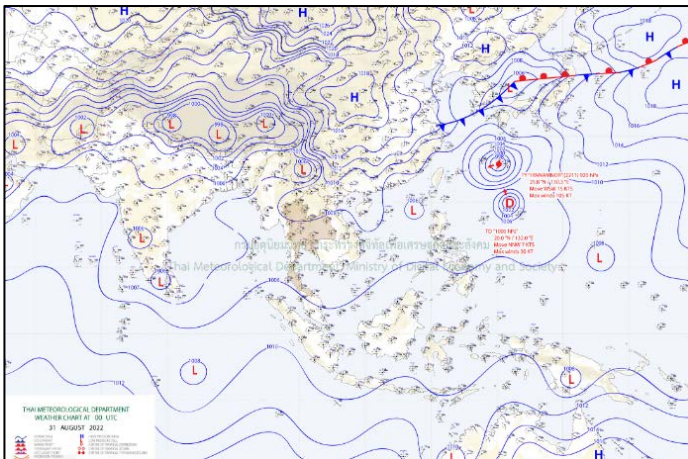
เวลา ๑๕.๐๐ น.

วันที่ ๓๑ สิงหาคม ๒๕๖๕

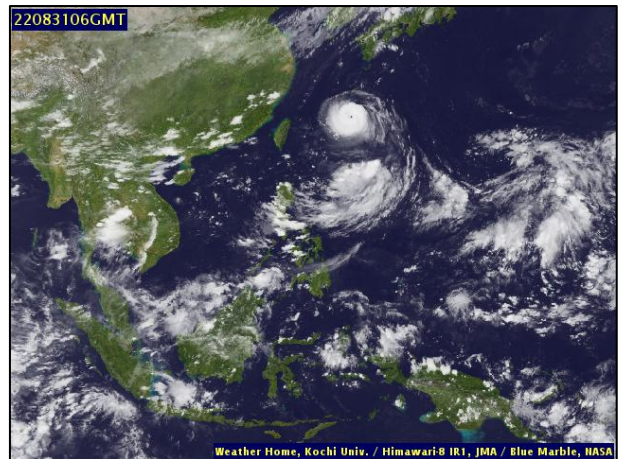
เรียน รมว.ทส. เลขานุการ รมว.ทส. ที่ปรึกษา รมว.ทส. ปกท.ทส. รอง ปกท.ทส. อทน. อทบ. และหน่วยงานที่เกี่ยวข้อง

๑. สภาวะอากาศ เวลา ๑๒.๐๐ น. (กรมอุตุนิยมวิทยา)

พยากรณ์อากาศ ๒๔ ชั่วโมงข้างหน้า มรสุมตะวันตกเฉียงใต้ที่พัดปกคลุมทะเลอันดามัน ประเทศไทย และอ่าวไทยมีกำลังอ่อน ในขณะที่มีลมตะวันออกเฉียงใต้พัดปกคลุมภาคตะวันออกเฉียงเหนือตอนล่าง ลักษณะเช่นนี้ทำให้ภาคตะวันออกเฉียงเหนือตอนล่าง และภาคตะวันออก มีฝนตกหนักบางแห่ง ขอให้ประชาชนในบริเวณดังกล่าวระวังอันตรายจากฝนตกหนักที่อาจจะเกิดขึ้นได้ในระยะนี้ไว้ด้วย

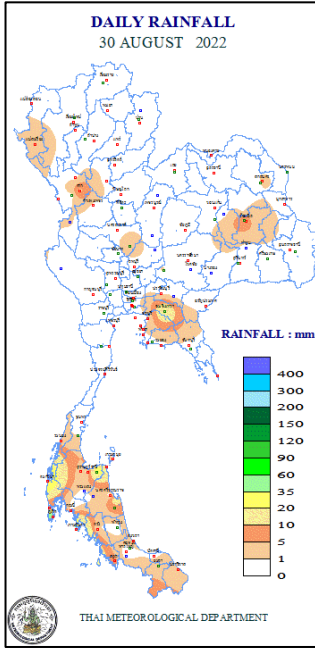


แผนที่อากาศ วันที่ ๓๑ ส.ค. ๒๕๖๕ เวลา ๐๗.๐๐ น.



ภาพถ่ายดาวเทียม วันที่ ๓๑ ส.ค. ๒๕๖๕ เวลา ๑๓.๐๐ น.

๒. ปริมาณฝนสะสม ณ เวลา ๐๗.๐๐น.(เมื่อวาน) - ๐๗.๐๐ น.(วันนี้) (กรมอุตุนิยมวิทยา)



จุดตรวจวัด	ปริมาณฝน (มม.)
จ.ภูเก็ต	๕๐.๒
จ.กระบี่ (เกาะลันตา)	๔๒.๔
จ.พังงา (ตะกั่วป่า)	๓๕.๘
จ.สุราษฎร์ธานี (สภข.)	๒๖.๘
จ.ฉะเชิงเทรา	๑๙.๓
จ.นครศรีธรรมราช (สภข.)	๑๓.๑
จ.สตูล	๗.๒

๓. ปริมาณฝนสะสมของพื้นที่ลาดเชิงเขา ๑๒ ชม. ที่ผ่านมา (กรมทรัพยากรน้ำ)

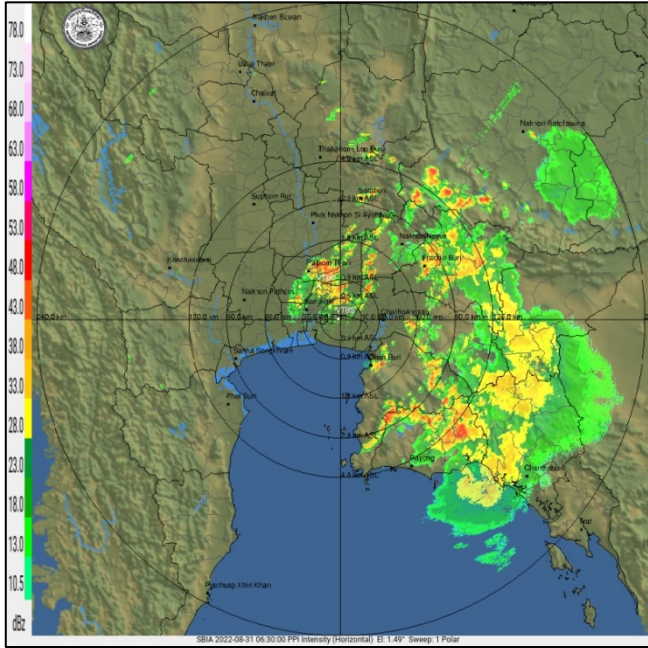
รหัสสถานี	จุดตรวจวัด	ปริมาณฝน (มม./๑๒ ชม.)
STN๑๗๐๖	บ้านราษฎร์ผดุง ต.สุคีริน อ.สุคีริน จ.นราธิวาส	๓๘.๐
STN๐๙๙๖	บ้านใหม่สามัคคี ต.นิคมพัฒนา อ.นิคมพัฒนา จ.ระยอง	๓๑.๐
STN๐๗๓๘	บ้านห้วยใต้ ต.ทับปริก อ.เมืองกระบี่ จ.กระบี่	๒๖.๐
STN๑๗๖๑	บ้านบางเหรียงใต้ ต.บางเหรียง อ.ทับปุด จ.พังงา	๒๖.๐
STN๑๗๕๓	บ้านบุไถ่สะนิแย ต.บ้านแหอ อ.ธารโต จ.ยะลา	๒๕.๕
STN๐๑๗๒	บ้านโรงกลวง ต.นบปรัง อ.เมืองพังงา จ.พังงา	๒๒.๕
STN๐๙๐๑	บ้านห้วยคอม ต.น้ำไผ่ อ.น้ำปาด จ.อุตรดิตถ์	๒๐.๐
STN๑๗๐๒	บ้านละหาด ต.แม่หวาด อ.ธารโต จ.ยะลา	๒๐.๐
STN๑๗๗๕	บ้านทุ่งคาโงก ต.ทุ่งคาโงก อ.เมืองพังงา จ.พังงา	๑๙.๐
STN๑๔๖๓	บ้านขุนยวม ต.ขุนยวม อ.ขุนยวม จ.แม่ฮ่องสอน	๑๖.๕

๔. ค่าความชื้นในดิน (กรมทรัพยากรน้ำ/คณะกรรมการแม่โขง)

ภูมิภาค	ความชื้นในดิน [-] ๑ ส.ค. ๖๕	ความชื้นในดิน [-] ๓๐ ส.ค. ๖๕	แนวโน้ม
เหนือ	๒๐-๔๐	๒๐-๔๐	ทรงตัว
กลาง	๔๐-๖๐	๔๐-๖๐	ทรงตัว
ตะวันออกเฉียงเหนือ	๔๐-๖๐	๖๐-๘๐	เพิ่มขึ้น
ตะวันออก	๔๐-๖๐	๖๐-๘๐	เพิ่มขึ้น
ตะวันตก	๒๐-๔๐	๒๐-๔๐	ทรงตัว
ใต้	๔๐-๖๐	๔๐-๖๐	ทรงตัว

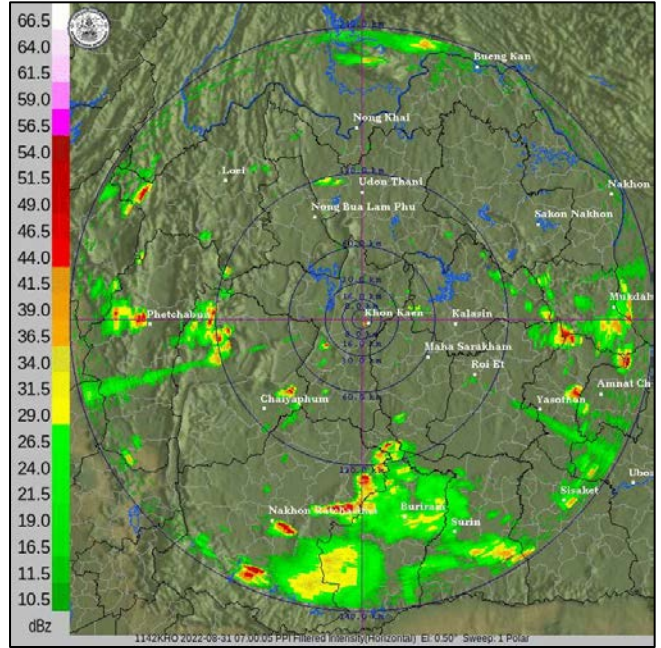
หมายเหตุ : ความชื้นในดิน ๐ หมายถึง ดินที่แห้งสนิท และ ๑๐๐ หมายถึง ดินที่อิ่มน้ำ

๕. เรดาร์ตรวจอากาศ ณ วันที่ ๓๑ สิงหาคม ๒๕๖๕ (กรมอุตุนิยมวิทยา)



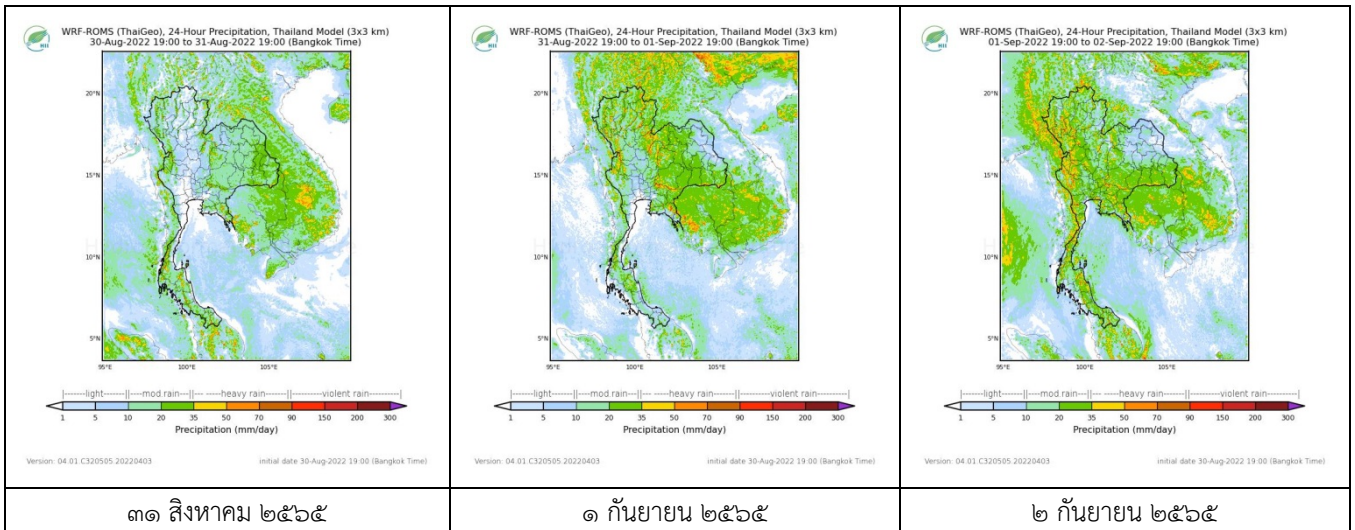
สถานีสุวรรณภูมิ เวลา ๑๓.๓๐ น.

จากเรดาร์ตรวจอากาศพบว่ามีกกลุ่มเมฆฝนบริเวณภาคใต้ของประเทศไทย



สถานีขอนแก่น เวลา ๑๓.๑๕ น.

๖. แผนภาพคาดการณ์ฝนล่วงหน้า ๓ วัน (สถาบันสารสนเทศทรัพยากรน้ำ (องค์การมหาชน))



๓๑ สิงหาคม ๒๕๖๕

๑ กันยายน ๒๕๖๕

๒ กันยายน ๒๕๖๕

๗. สถานการณ์น้ำในแหล่งเก็บกักน้ำ ณ วันที่ ๓๑ สิงหาคม ๒๕๖๕ (กรมชลประทาน กรมทรัพยากรน้ำ และสทช.)

๗.๑ ปริมาณน้ำในอ่างฯ ๔๔,๙๕๒ ล้าน ลบ.ม. คิดเป็นร้อยละ ๖๓ (ปริมาณน้ำใช้การได้ ๒๑,๔๑๕ ล้าน ลบ.ม. คิดเป็นร้อยละ ๔๕) ปริมาณน้ำในอ่างฯ เทียบกับปี ๒๕๖๔ (๓๖,๙๓๖ ล้าน ลบ.ม. คิดเป็นร้อยละ ๕๒) มากกว่าปี ๒๕๖๔ จำนวน ๘,๐๑๖ ล้าน ลบ.ม. ปริมาณน้ำไหลลงอ่างฯ จำนวน ๒๕๒.๗๙๗ ลบ.ม. ปริมาณน้ำระบาย จำนวน ๑๖๘.๗๗๗ ล้าน ลบ.ม. สามารถรับน้ำได้อีก ๒๕,๙๗๔ ล้าน ลบ.ม.

อ่างเก็บน้ำ	ความจุที่ รณก. (ล้าน ลบ.ม.)	ปริมาณ น้ำในอ่าง		ปริมาณ น้ำใช้การได้		ปริมาณ น้ำไหลลงอ่าง		ปริมาณ น้ำระบาย		ปริมาณ น้ำรับได้ อีก (ล้าน ม. ^๓) (ความจุที่ รณ- ก. ปริมาณน้ำ ปัจจุบัน)
		ปริมาณ (ล้าน ม. ^๓)	% น้ำ เก็บ กัก	ปริมาณ (ล้าน ม. ^๓)	% น้ำใช้ การ	วันนี้ (ล้าน ม. ^๓)	เมื่อวาน (ล้าน ม. ^๓)	วันนี้ (ล้าน ม. ^๓)	เมื่อวาน (ล้าน ม. ^๓)	
๑.ภูมิพล	๑๓,๔๖๒	๖,๙๕๑	๕๒	๓,๑๕๑	๓๓	๔๖.๙๒	๔๙.๘๔	๑.๕๐	๒.๐๐	๖,๕๑๑
๒.สิริกิติ์	๙,๕๑๐	๕,๓๒๐	๕๖	๒,๔๗๐	๓๗	๒๕.๙๖	๓๑.๘๒	๓.๙๕	๒.๑๐	๔,๑๙๐

๓.จุฬารัตน์	๑๖๔	๘๑	๕๐	๔๔	๓๕	๐.๗๓	๐.๗๒	๐.๐๐	๐.๓๓	๘๓
๔.อุบลรัตน์	๒,๔๓๑	๑,๓๓๑	๕๕	๗๕๐	๔๑	๒๓.๒๗	๓๒.๓๑	๒๑.๙๙	๒๓.๐๐	๑,๑๐๐
๕.ลำปาง	๑,๙๘๐	๑,๒๔๗	๖๓	๑,๑๔๗	๖๑	๑๕.๖๖	๒๐.๑๓	๕.๖๑	๕.๖๙	๗๓๓
๖.สิรินธร	๑,๙๖๖	๑,๓๘๑	๗๐	๕๕๐	๔๘	๑.๖๗	๕.๐๓	๘.๐๑	๑๑.๓๙	๕๘๕
๗.ป่าสักชลสิทธิ์	๙๖๐	๓๔๔	๓๖	๓๔๑	๓๖	๑๗.๘๑	๑๖.๒๗	๓๑.๙๖	๓๖.๓๔	๖๑๖
๘.ศรีนครินทร์	๑๗,๗๔๕	๑๔,๑๕๒	๘๐	๓,๘๘๗	๕๒	๓๔.๒๓	๓๗.๕๗	๑๙.๙๗	๒๐.๐๒	๓,๕๙๓
๙.วชิราลงกรณ์	๘,๘๖๐	๕,๖๓๐	๖๔	๒,๖๑๘	๔๕	๒๑.๖๑	๒๔.๕๓	๑๕.๐๑	๑๔.๙๕	๓,๒๓๐
๑๐.ขุนด่านปราการชล	๒๒๔	๑๗๑	๗๖	๑๖๖	๗๖	๑.๙๙	๒.๕๙	๐.๐๖	๐.๐๖	๕๓
๑๑.รัชชประภา	๕,๖๓๙	๓,๓๐๕	๕๙	๑,๙๕๓	๔๖	๖.๑๑	๖.๒๓	๕.๗๗	๔.๕๗	๒,๓๓๔
๑๒.บางยาง	๑,๔๕๕	๗๔๔	๕๑	๔๖๘	๔๐	๖.๐๒	๕.๘๘	๗.๗๖	๗.๙๙	๗๑๐

๗.๒ อ่างเก็บน้ำขนาดกลาง ๔๑๒ แห่ง มีปริมาณน้ำ ๓,๘๐๐ ล้าน ลบ.ม. (๗๔%) ปริมาณน้ำใช้การ ๓,๔๑๓ ล้าน ลบ.ม. (๗๑%)

๗.๓ แหล่งน้ำในพื้นที่นอกเขตชลประทาน ๑๐๒,๐๙๙ แห่ง มีปริมาณน้ำรวม ๖,๔๕๙ ล้าน ลบ.ม. (๗๖%)

๗.๔ อ่างเก็บน้ำขนาดกลางนอกเขตชลประทาน ๖๕ แห่ง ภายใต้การดูแลของกรมทรัพยากรน้ำปริมาณน้ำปัจจุบัน ๑๗๔ ล้าน ลบ.ม. (๗๔%)

ภูมิภาค	จำนวน (แห่ง)	ปริมาณรวม (ล้าน ลบ.ม.)	ปริมาณน้ำ (ล้าน ลบ.ม.)							ปัจจุบัน	
			เดือน						๒๔ ส.ค. ๒๕๖๕	ร้อยละ	
			ก.พ. ๒๕๖๕	มี.ค. ๒๕๖๕	เม.ย. ๒๕๖๕	พ.ค. ๒๕๖๕	มิ.ย. ๒๕๖๕	ก.ค. ๒๕๖๕			
เหนือ	๑๗,๒๔๙	๑,๑๐๓	๗๑๒.๐๖	๖๗๓.๕๑	๕๙๒.๑๖	๕๔๔.๐๒	๖๐๙.๖๙	๕๗๓.๐๖	๗๙๖.๑๖	๘๐	
ตะวันออกเฉียงเหนือ	๕๔,๕๔๗	๓,๕๖๔	๒,๙๗๒.๔๒	๒,๗๘๑.๙๙	๒,๖๐๑.๘๑	๒,๔๗๙.๐๕	๒,๘๐๙.๗๔	๒,๕๕๓.๙๑	๓,๔๗๘.๒๐	๗๔	
กลาง	๑๖,๓๖๗	๑,๑๓๗	๑,๒๑๓.๑๔	๑,๑๕๒.๑๗	๑,๐๘๒.๔๑	๙๖๗.๓๘	๙๔๐.๔๕	๘๖๗.๕๔	๑,๐๙๑.๔๘	๗๑	
ตะวันออก	๗,๘๐๔	๖๓๕	๗๗๔.๒๓	๗๔๐.๓๙	๖๙๐.๓๒	๖๑๐.๑๕	๕๘๘.๐๙	๕๓๔.๒๓	๗๕๕.๘๔	๖๘	
ตะวันตก	๒,๕๐๖	๗๑๑	๑๖๐.๘๒	๑๕๙.๑๕	๑๕๓.๗๒	๑๔๐.๕๘	๑๓๖.๓๔	๑๓๒.๐๓	๑๑๔.๘๓	๖๐	
ใต้	๓,๖๒๖	๑,๓๑๙	๒๘๓.๓๖	๓๐๕.๓๘	๓๐๗.๓๘	๒๗๘.๖๖	๒๖๖.๕๐	๒๕๐.๓๐	๒๒๒.๕๑	๖๑	
รวม	๑๐๒,๐๙๙.๐๐	๘,๔๗๐	๖,๑๑๖.๐๔	๕,๘๑๒.๕๙	๕,๔๒๗.๘๐	๕,๐๑๕.๘๓	๕,๓๕๐.๘๐	๔,๙๐๑.๐๘	๖,๔๕๙.๐๒	๗๖	

๘. สถานการณ์น้ำในประเทศ ณ วันที่ ๒๘ - ๓๑ สิงหาคม ๒๕๖๕ (กรมชลประทาน)

สถานี	แม่น้ำ	อำเภอ	จังหวัด	ระดับตลิ่ง (ม. รทก.)	ระดับน้ำ (ม.รทก.)				แนวโน้ม	เปรียบเทียบระดับตลิ่ง
					อาทิตย์	จันทร์	อังคาร	พุธ		
					๒๘ ส.ค.	๒๙ ส.ค.	๓๐ ส.ค.	๓๑ ส.ค.		
P.๑	ปิง	เมือง	เชียงใหม่	๓.๗๐	๒.๑๗	๒.๔๔	๒.๐๕	๑.๙๑	ลดลง	- ๑.๗๙
W.๑C	วัง	เมือง	ลำปาง	๕.๒๐	๓.๒๕	๑.๒๖	๐.๙๐	๐.๓๐	ลดลง	- ๔.๙๐
Y.๑๖	ยม	บางระกำ	พิษณุโลก	๗.๓๐	๗.๒๙	๗.๓๙	๗.๒๗	๗.๒๔	ลดลง	- ๐.๐๖
N.๗A	น่าน	เมือง	พิจิตร	๙.๘๗	๘.๔๒	๘.๖๘	๘.๘๔	๘.๗๗	ลดลง	- ๑.๑๐
C.๒	เจ้าพระยา	เมือง	นครสวรรค์	๒๖.๒๐	๒๒.๐๖	๒๒.๑๔	๒๒.๓๖	๒๒.๕๕	เพิ่มขึ้น	- ๓.๖๕
C.๑๓	เจ้าพระยา	สรรพยา	ชัยนาท	๑๖.๓๔	๑๒.๘๓	๑๓.๑๑	๑๓.๒๕	๑๓.๔๖	เพิ่มขึ้น	- ๒.๘๘
M.๖A	มูล	สตึก	บุรีรัมย์	๗.๙๕	๖.๖๖	๖.๖๖	๖.๗๒	๖.๗๔	เพิ่มขึ้น	- ๑.๒๑
M.๑๙๑	ลำตะคอง	เมือง	นครราชสีมา	๓.๕๐	๑.๖๕	๑.๖๘	๑.๘๐	๑.๘๒	เพิ่มขึ้น	- ๑.๖๘
M.๗	มูล	เมือง	อุบลราชธานี	๗.๐๐	๖.๕๕	๖.๖๓	๖.๖๘	๖.๗๐	เพิ่มขึ้น	- ๐.๓๐
M.๖๙	ลำเซบก	ตระการพืชผล	อุบลราชธานี	๗.๓๐	๖.๖๔	๖.๕๒	๖.๒๙	๖.๑๒	ลดลง	- ๑.๑๘
X.๖๔	คลองท่าแซะ	ท่าแซะ	ชุมพร	๑๗.๑๓	๘.๐๑	๙.๐๐	๙.๘๘	๘.๗๗	ลดลง	- ๘.๓๖
X.๑๔๙	คลองกลาย	นบพิตำ	นครศรีธรรมราช	๓๓.๙๖	๒๗.๗๕	๒๗.๘๔	๒๘.๐๐	๒๗.๘๗	ลดลง	- ๖.๐๙
X.๒๗๔	แม่น้ำโก-ลก	แว้ง	นราธิวาส	๒๔.๑๘	๒๐.๘๕	๑๘.๙๗	๒๐.๒๓	๒๐.๕๖	เพิ่มขึ้น	- ๓.๖๒
X.๓๗A	แม่น้ำตาปี	พระแสง	สุราษฎร์ธานี	๑๑.๗๐	๗.๐๔	๖.๘๐	๖.๓๕	๖.๔๖	เพิ่มขึ้น	- ๕.๒๔

*** ยังไม่ได้รับรายงาน

๙. สถานการณ์น้ำในพื้นที่ลุ่มน้ำโขง ณ วันที่ ๓๑ สิงหาคม ๒๕๖๕ (คณะกรรมการแม่น้ำโขง)

สถานี	ระดับอ้างอิง (ม.รทก.)	ระดับตลิ่ง (ม.)	ระดับน้ำ (ม.)		เทียบกับ ระดับตลิ่ง (ม.)	ระดับน้ำคาดการณ์ (ม.)				
			๓๐ ส.ค.	๓๑ ส.ค.		๑ ก.ย.	๒ ก.ย.	๓ ก.ย.	๔ ก.ย.	๕ ก.ย.
เขื่อนจันทรง (จีน)	-	-	๕๓๕.๖๐	๕๓๕.๖๑	-	-	-	-	-	-
เชียงแสน (เชียงใหม่)	๓๕๗.๑๑๐	๑๒.๘๐	๔.๗๐	๔.๒๔	-๕.๕๖	๔.๑๐	๔.๓๐	๔.๔๐	๔.๕๕	๔.๖๐
หลวงพระบาง (สปป.ลาว)	๒๖๗.๑๙๕	๑๘.๐๐	๑๒.๙๒	๑๒.๔๒	-๕.๕๘	๑๒.๐๐	๑๑.๘๗	๑๒.๐๕	๑๒.๑๒	๑๒.๒๕
เชียงคาน (เลย)	๑๙๔.๑๑๘	๑๖.๐๐	๑๑.๐๗	๑๑.๑๕	-๔.๘๕	๑๐.๙๐	๑๐.๕๖	๑๐.๔๖	๑๐.๕๖	๑๐.๖๐
เวียงจันทน์ (สปป.ลาว)	๑๕๘.๐๔๐	๑๒.๕๐	๙.๑๖	๘.๘๙	-๓.๖๑	๙.๐๐	๘.๗๗	๘.๔๔	๘.๓๕	๘.๔๕
เมือง (หนองคาย)	๑๕๓.๖๔๘	๑๒.๒๐	๙.๓๖	๘.๙๖	-๓.๒๔	๘.๙๑	๘.๖๙	๘.๓๕	๘.๒๓	๘.๓๐
ปากซัน (สปป.ลาว)	๑๔๒.๑๒๕	๑๔.๕๐	๑๐.๐๔	๙.๙๘	-๔.๕๒	๙.๗๐	๙.๖๕	๙.๕๑	๙.๓๒	๙.๒๕
เมือง (นครพนม)	๑๓๐.๙๖๑	๑๒.๐๐	๘.๕๖	๘.๕๘	-๓.๔๒	๘.๕๐	๘.๒๐	๘.๑๒	๗.๙๘	๗.๗๙
ท่าแขก (สปป.ลาว)	๑๒๙.๖๒๙	๑๔.๐๐	๙.๕๔	๙.๕๖	-๔.๔๔	๙.๔๖	๙.๑๔	๘.๐๔	๘.๙๐	๘.๗๐
เมือง (มุกดาหาร)	๑๒๔.๒๑๙	๑๒.๕๐	๘.๐๖	๗.๙๘	-๔.๕๒	๗.๙๖	๗.๘๖	๗.๕๕	๗.๔๔	๗.๓๐
สะพานมิตรภาพ (สปป.ลาว)	๑๒๕.๔๑๐	๑๓.๐๐	๖.๔๙	๖.๔๐	-๖.๖๐	๖.๓๘	๖.๒๘	๖.๐๐	๕.๙๒	๕.๗๙
โขงเจียม (อุบลราชธานี)	๘๘.๐๓๐	๑๔.๕๐	๙.๙๓	๙.๗๔	-๔.๗๖	๙.๖๓	๙.๕๗	๙.๔๑	๙.๐๕	๘.๙๐
ปากซ (สปป.ลาว)	๘๖.๔๙๐	๑๒.๐๐	๘.๐๖	๗.๙๒	-๔.๐๘	๗.๘๖	๗.๘๒	๗.๖๙	๗.๓๗	๗.๒๕

***ไม่มีสถานการณ์

๑๐. สถานการณ์เตือนภัย Early Warning ณ วันที่ ๓๑ สิงหาคม ๒๕๖๕ (กรมทรัพยากรน้ำ)

การแจ้งเตือน	สถานี	การแจ้งเตือน	ช่วงเวลา
เตือนสีแดง (อพยพ)	-	-	-
เตือนสีเหลือง (เตือนภัย)	บ้านของพระไต้ ตำบลหนองพระ อำเภอปากซอ จ.นครราชสีมา	ค่าระดับน้ำ ๓.๘๗ เมตร ระดับวิกฤติ ๔.๔๐ เมตร	๓๐ ส.ค. ๖๕/๒๐.๓๕ น.
เตือนสีเขียว (เฝ้าระวัง)	-	-	-

***สำนักงานทรัพยากรน้ำภาคที่เกี่ยวข้องได้ดำเนินการแจ้งอาสาสมัครและเครือข่าย รวมถึงหน่วยงานที่เกี่ยวข้องในพื้นที่เสี่ยงภัยแล้ว

๑๑. พื้นที่ติดตามและเฝ้าระวังสถานการณ์ธรณีพิบัติภัย ณ วันที่ ๒๓ สิงหาคม ๒๕๖๕ (กรมทรัพยากรธรณี)

เนื่องจากในพื้นที่เสี่ยงภัยดินถล่มมีฝนตกหนักต่อเนื่อง ประกอบกับมีพื้นที่คาดการณ์ปริมาณน้ำฝนที่อาจก่อให้เกิดดินถล่มล่วงหน้า โดยเฉพาะในบริเวณภาคเหนือ จังหวัดเชียงราย น่าน ตาก ภาคตะวันออกเฉียงเหนือ จังหวัดอุบลราชธานี และภาคตะวันออก จังหวัดระยอง ตราด ศูนย์ปฏิบัติการธรณีพิบัติภัยจึงได้ทำการเฝ้าระวังและติดตามสถานการณ์ธรณีพิบัติภัยดินถล่มและน้ำป่าไหลหลากเป็นพิเศษ และจะทำการแจ้งอาสาสมัครเครือข่ายในพื้นที่เสี่ยงภัยต่อไป

๑๒. เหตุการณ์วิกฤตน้ำปัจจุบัน ณ วันที่ ๓๑ สิงหาคม ๒๕๖๕ [เวลา ๐๘.๐๐ น. - ๑๕.๐๐ น. (วันนี้)]

จ.พระนครศรีอยุธยา - นายวีระชัย นาคมาศ ผู้ว่าราชการจังหวัดพระนครศรีอยุธยา เปิดเผยถึงสถานการณ์น้ำในพื้นที่จังหวัดพระนครศรีอยุธยา โดยหลังจาก เขื่อนเจ้าพระยามีการระบายน้ำในอัตรา ๑๖๑๘ ลบ.ม. /วินาที เขื่อนพระรามหก ปล่อยในอัตรา ๕๓๓ ลบ.ม./วินาที ซึ่งจะทำให้พื้นที่ที่ริมแม่น้ำเจ้าพระยา แม่น้ำน้อย คลองบางหลวง คลองบางบาล ระดับน้ำจะสูงขึ้น ต่อเนื่อง ทำให้ประชาชนได้รับผลกระทบน้ำเอ่อล้นตลิ่งเข้าท่วม และพื้นที่การเกษตร จำนวน ๘ อำเภอ ๗๘ ตำบล ๓๔๗ หมู่บ้าน ๔ ชุมชน ๑๐,๕๙๕ ครัวเรือน ดังนี้ อำเภอเสนา อำเภอผักไห่ อำเภอบางบาล อำเภอบางไทร อำเภอบางปะหัน อำเภอพระนครศรีอยุธยา อำเภอบางปะอิน และอำเภอท่าเรือ รวมทั้งพื้นที่การเกษตร ๒,๗๙๓ ไร่

โดยที่ วัดตะกุก อำเภอบางบาล จังหวัดพระนครศรีอยุธยา เป็นวัดแรก ๆ ที่ได้รับผลกระทบจากการปล่อยน้ำ พบว่าผลกระทบน้ำล้นตลิ่งส่งผลให้พื้นวัดตะกุก ถูกน้ำท่วมถนนทางเข้าออกตัดขาด ต้องใช้เรือเป็นยานพาหนะ ชาวบ้านในละแวกใกล้เคียงรวมถึงพระสงฆ์เริ่มได้รับผลกระทบ โดยภายในโบสถ์ที่อยู่ ริมน้ำถูกน้ำท่วมแล้ว เหลือส่วนที่เป็นลานปูนศาลาใหญ่ umeru เผาศพที่น้ำท่วมยังไม่ถึง แต่ก็สร้างความเดือดร้อนเรื่องทางเข้าออกต้องใช้เรือ ตอนนั้นก็ต้องงดบิณฑบาต เนื่องจากบ้านเรือนประชาชนที่อยู่โดยรอบ รวมถึงวัดถูกน้ำท่วมได้รับความเดือดร้อนโดยทั่ว

๑๓. สถานการณ์ภาวะน้ำท่วม และสถานการณ์ฝนแล้ง/ฝนทิ้งช่วง ณ วันที่ ๓๑ สิงหาคม ๒๕๖๕ (ปก.)

อุทกภัย

จากสถานการณ์ร่องมรสุมพาดผ่านภาคเหนือตอนบนเข้าสู่พายุโซนร้อน “หมาฮ้อน” (MA-ON) บริเวณทะเลจีนใต้ตอนบน ประกอบกับมรสุมตะวันตกเฉียงใต้พัดปกคลุมทะเลอันดามัน ประเทศไทย และอ่าวไทย ลักษณะเช่นนี้ทำให้ประเทศไทยตอนบนมีฝนตกหนักบางแห่งบริเวณภาคเหนือ ภาคตะวันออกเฉียงเหนือ ภาคกลาง ภาคตะวันออกและภาคใต้ฝั่งตะวันตก และปริมาณน้ำในแม่น้ำสายหลัก ลำน้ำสาขามีปริมาณมากในบริเวณ ลุ่มน้ำป่าสักลุ่มน้ำชีลุ่มน้ำมูล รวมถึงการระบายน้ำเหนือเขื่อนเจ้าพระยา ๑๕๐๐ - ๑๘๐๐ ลบ.ม./วินาทีส่งผลให้เกิดน้ำท่วมฉับพลันน้ำป่าไหลหลาก น้ำท่วมขัง น้ำล้นตลิ่ง ซึ่งในวันที่ ๓๑ ส.ค. ๖๕ ยังคงมีสถานการณ์ในพื้นที่ ๕ จ. (อุบลราชธานีปราจีนบุรีนครนายก พระนครศรีอยุธยา อ่างทอง) ๑๗ อ. ๑๐๖ ต. ๔๔๙ ม.

๑๔. การคาดหมายลักษณะอากาศ ๗ วันข้างหน้า (ระหว่างวันที่ ๓๑ สิงหาคม - ๖ กันยายน ๒๕๖๕)

ในช่วงวันที่ ๓๑ ส.ค. - ๓ ก.ย. ๖๕ มรสุมตะวันตกเฉียงใต้กำลังอ่อนพัดปกคลุมทะเลอันดามัน ประเทศไทย และอ่าวไทย ประกอบกับมีลมตะวันออกเฉียงใต้พัดปกคลุมภาคตะวันออกเฉียงเหนือตอนล่าง ทำให้ประเทศไทยยังคงมีฝนตกหนักบางแห่ง ส่วนในช่วงวันที่ ๔ - ๖ ก.ย. ๖๕ ร่องมรสุมพาดผ่านภาคเหนือและภาคตะวันออกเฉียงเหนือ ประกอบกับมรสุมตะวันตกเฉียงใต้ที่พัดปกคลุมทะเลอันดามัน ภาคใต้ และอ่าวไทยจะมีกำลังแรงขึ้น ทำให้ประเทศไทยมีฝนเพิ่มขึ้นและมีฝนตกหนักถึงหนักมากบางแห่ง สำหรับคลื่นบริเวณทะเลอันดามันและอ่าวไทยตอนบนปานกลาง โดยมีคลื่นสูงประมาณ ๒ เมตร บริเวณที่มีฝนฟ้าคะนองคลื่นสูงมากกว่า ๒ เมตร

๑๕. ความช่วยเหลือภัยแล้งสะสมของกรมทรัพยากรน้ำ

ความช่วยเหลือในพื้นที่ประสบปัญหาภัยแล้ง ตั้งแต่วันที่ ๑ ตุลาคม ๒๕๖๔ - ๒๙ สิงหาคม ๒๕๖๕

หน่วยงาน	จังหวัด	ปริมาณการสูบน้ำ (ลบ.ม.)	ปริมาณการแจกจ่ายน้ำสะอาด (ลิตร)	น้ำดื่มบรรจุขวด (ขวด)	ประโยชน์ที่ได้รับ		
					อุปโภค-บริโภค		พื้นที่เกษตร (ไร่)
					ครัวเรือน	ประชากร	
ภาค ๑	ลำปาง	๔๐๘,๐๐๐	๒,๒๓๗,๐๒๐	๗,๙๔๐	๑๖๗,๖๗๘	๔๔๗,๘๕๒	๒,๑๐๐
	ลำพูน	๓๕๒,๕๐๐	-	-	-	-	๑,๐๐๐
	เชียงใหม่	-	๑๖๔,๕๑๑	๖๐๐	๒๑,๒๐๑	๘๗,๖๗๕	-
	แม่ฮ่องสอน	-	๑๖๒,๑๘๐	-	๙,๒๔๘	๖๐,๙๘๖	-
	เชียงราย	๒๐๑,๘๐๐	๔๘๐,๘๗๑	๙๖๐	๕๗,๖๗๑	๑๗๙,๒๗๗	-
	กำแพงเพชร	-	๑๕๙,๗๐๕	-	๔๔,๑๒๕	๑๗๙,๓๑๐	-
ภาค ๒	นครสวรรค์	๑,๗๖๙,๐๔๐	๓๖,๐๐๐	-	๑,๔๗๔	๑,๖๐๐	๑,๙๐๐
	เพชรบูรณ์	๒๑๗,๐๘๐	-	-	๔๗๗	-	๘๐๐
	สระบุรี	-	๙๖,๐๐๐	-	-	๓๐๐	-
ภาค ๓	อุดรธานี	๓,๔๙๖,๖๐๐	๑๓๒,๐๐๐	-	๕,๕๐๕	๑๗,๗๔๙	๑,๒๗๐
	เลย	๔๘,๐๐๐	-	-	๔๔๕	๑,๓๗๗	๒,๐๐๐
	สกลนคร	๑,๐๖๗,๐๐๐	-	-	๑๓๕	๑๓๕	๖,๕๐๐
ภาค ๔	ขอนแก่น	๑,๔๖๙,๘๘๐	-	-	๒,๕๔๓	๙,๖๗๓	-
	มหาสารคาม	๕๔๗,๑๘๐	-	-	๒,๐๙๐	๗,๙๙๑	-
ภาค ๕	นครราชสีมา	๑,๒๘๓,๐๐๐	-	-	๔,๒๒๖	๑๕,๘๔๑	๔,๘๐๐
	ศรีสะเกษ	๑๖๒,๐๐๐	-	-	๘๖๑	๔,๒๘๒	-
	บุรีรัมย์	๓๐๐,๐๐๐	-	-	๑,๐๓๕	๔,๐๙๕	-
ภาค ๖	ปราจีนบุรี	๑,๘๐๘,๐๐๐	-	-	๒,๐๕๐	๖,๒๕๐	๑,๕๘๐

	จันทบุรี	๓,๓๕๘,๘๐๐	-	-	๓,๒๘๗	๗,๗๑๖	๕,๑๒๒
	ระยอง	๗๗,๖๐๐	-	-	๒๖๙	๕๒๘	๕๘๐
	สระแก้ว	๙๖๙,๖๐๐	-	-	๑๖,๙๑๐	๕๐,๐๐๐	-
ภาค ๗	กาญจนบุรี	๑๒,๙๖๐	-	-	๑๐	๓๐	๕๐๐
	ราชบุรี	๖๘,๐๔๐	-	-	๙๐	๑๖๘	-
ภาค ๘	นครศรีธรรมราช	๔๗๑,๔๒๐	-	-	๑,๑๑๕	๓,๓๕๔	๘,๕๕๐
	ยะลา	๒๒๘,๔๒๐	-	-	๖๕๐	๒,๕๐๐	๑,๕๐๐
ภาค ๙	น่าน	-	๔๒,๒๕๐	-	-	๙๕	-
	อุตรดิตถ์	๑๙๖,๙๖๐	๓๕๐,๒๐๐	๑,๐๐๘	๓,๕๐๖	๑๐,๓๓๓	-
	พิษณุโลก	๑๗๓,๗๖๐	-	๗,๙๐๐	๙๖	๒,๑๕๐	-
	สุโขทัย	๑๘๑,๕๐๐	-	๖๒๐	๒๐๐	๕๗๐	๒,๐๐๐
	พิจิตร	๕๒,๕๖๐	-	-	๗๐	๓๕๐	-
	แพร่	๓,๕๑๗,๘๔๐	-	-	๑,๑๖๐	๓,๑๑๐	๗,๕๐๐
ภาค ๑๐	สุราษฎร์ธานี	๑,๓๐๘,๘๐๐	๔๖๘,๐๐๐	-	๑๕๐	๖๘๘	๓,๑๐๐
ภาค ๑๑	อำนาจเจริญ	๑๘๘,๙๐๐	-	-	๓,๔๐๑	๙,๐๑๑	๘๓
	ยโสธร	๓๔,๓๒๐	-	-	๕๒๓	๑,๗๐๐	๒๐
	อุบลราชธานี	๕๑,๒๐๐	-	-	๘๖๑	๓,๔๐๐	๒๐
	๓๕ จังหวัด	๒๔,๐๒๒,๗๖๐	๔,๓๒๘,๗๓๗	๑๙,๐๒๘	๓๕๓,๐๖๒	๑,๑๒๐,๐๙๖	๕๐,๙๒๕

.....
 จึงเรียนมาเพื่อโปรดทราบ

นายภาดล ถาวรฤชรัตน์
อธิบดีกรมทรัพยากรน้ำ
 ประธานคณะทำงานศูนย์ปฏิบัติการ
 ทรัพยากรธรรมชาติและสิ่งแวดล้อม (ด้านทรัพยากรน้ำ)