



รายงานสถานการณ์น้ำรายวัน

เสนอโดย

ศูนย์เมขลา

ศูนย์ป้องกันวิกฤติน้ำ

กรมทรัพยากรน้ำ

ประจำวันที่ ๓๑ สิงหาคม ๒๕๖๕

สารบัญ

- ๑) สรุปสถานการณ์น้ำ
- ๒) รายงานสถานการณ์พื้นที่เสี่ยงอุทกภัยน้ำหลากในเขตพื้นที่ลาด
เชิงเขา
- ๓) รายงานสถานการณ์น้ำรายลุ่มน้ำ
- ๔) รายงานระดับน้ำจากกล้อง CCTV



สรุปสถานการณ์น้ำ





รายงานการเฝ้าระวังติดตามสถานการณ์น้ำ ๒๔ ชั่วโมง

ศูนย์ปฏิบัติการ กระทรวงทรัพยากรธรรมชาติและสิ่งแวดล้อม

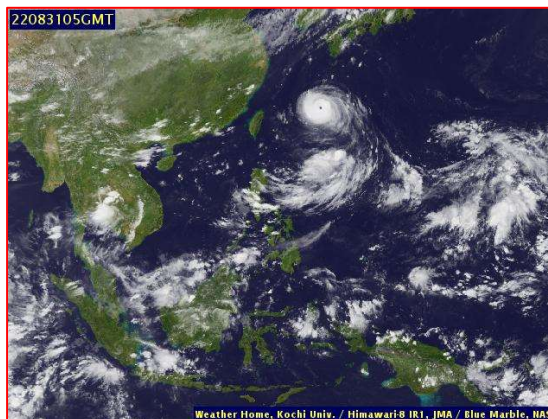
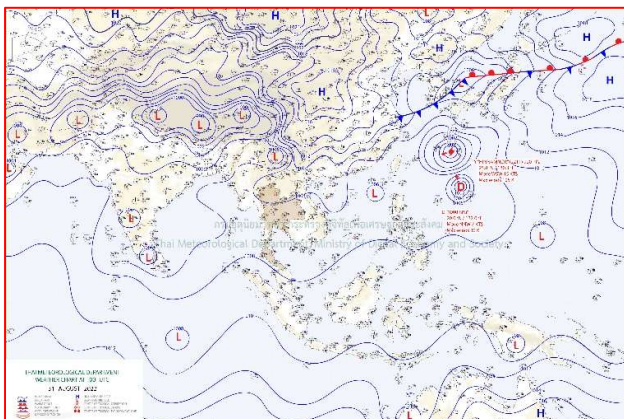
โทรศัพท์ ๐ ๒๒๗๑ ๖๐๐๐ ต่อ ๖๔๔๕ โทรสาร ๐ ๒๒๗๘ ๖๖๒๙ <http://www.dwr.go.th>

รายงานการเฝ้าระวังติดตามสถานการณ์น้ำประจำวัน ที่ ๓๑ สิงหาคม ๒๕๖๕

เรียน รมว.ทส. เลขาธิการ รมว.ทส. ที่ปรึกษา รมว.ทส. ปกท.ทส. รอง ปกท.ทส. อทท. อทบ. และหน่วยงานที่เกี่ยวข้อง

๑. สภาพอากาศ เวลา ๑๒.๐๐ น. (กรมอุตุนิยมวิทยา)

พยากรณ์อากาศ ๒๔ ชั่วโมงข้างหน้า มรสุมตะวันตกเฉียงใต้ที่พัดปกคลุมทะเลอันดามัน ประเทศไทย และอ่าวไทยมีกำลังอ่อน ในขณะที่มีลมตะวันออกเฉียงใต้พัดปกคลุมภาคตะวันออกเฉียงเหนือตอนล่าง ลักษณะเช่นนี้ทำให้ภาคตะวันออกเฉียงเหนือตอนล่าง และภาคตะวันออก มีฝนตกหนักบางแห่ง



๒๔ แผนที่อากาศ วันที่ ๓๑ ส.ค. ๒๕๖๕ เวลา ๐๗.๐๐ น

ภาพถ่ายดาวเทียม วันที่ ๓๑ ส.ค. ๒๕๖๕ เวลา ๑๒.๐๐ น.

๒. สถานการณ์เตือนภัย Early Warning ณ วันที่ ๓๑ สิงหาคม ๒๕๖๕ เวลา ๐๗.๐๐ น. (กรมทรัพยากรน้ำ)



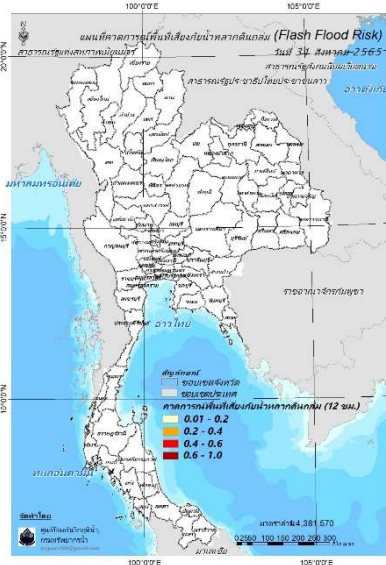
เตือนภัยทั้งหมด
5 หมู่บ้าน
เฝ้าระวัง
- หมู่บ้าน
เตรียมพร้อม
5 หมู่บ้าน
อพยพ
- หมู่บ้าน

สถานการณ์เตือนภัยรายจังหวัด		
จังหวัด	ระดับการเตือนภัย	จำนวนหมู่บ้าน
นครราชสีมา	เตรียมพร้อม	5

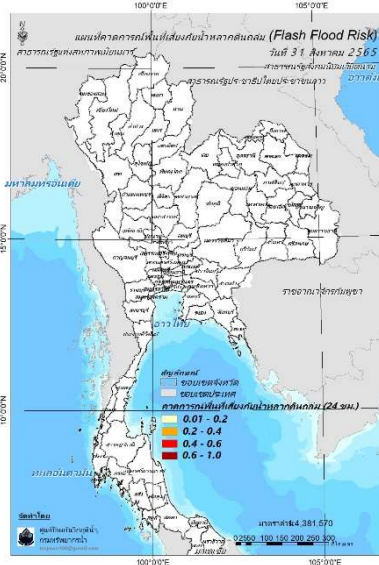
๓. การคาดการณ์พื้นที่เสี่ยงภัยน้ำหลากดินถล่ม ณ วันที่ ๓๐ สิงหาคม ๒๕๖๕ (กรมทรัพยากรน้ำ)

- การคาดการณ์พื้นที่เสี่ยงภัยน้ำหลากดินถล่มจากข้อมูล MRCFFGS วันที่ 30 สิงหาคม 2565 ในอีก 12 ชม. 24 ชม. และ 36 ชม. **ไม่พบพื้นที่เสี่ยง**

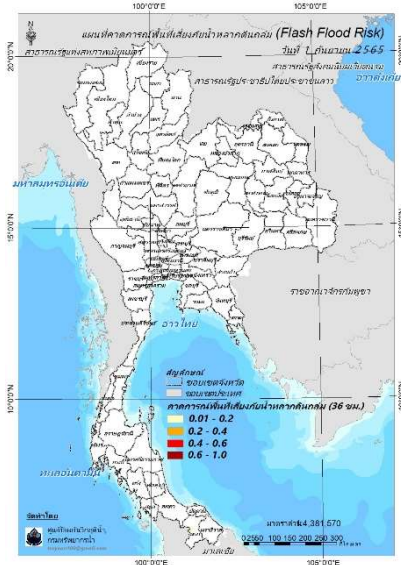
แผนที่แสดงการคาดการณ์พื้นที่เสี่ยงภัยน้ำหลากดินถล่ม วันที่ 30 สิงหาคม 2565



วันที่ 31 ส.ค. 2565 (03:00 น.)



วันที่ 31 ส.ค. 2565 (15:00 น.)



วันที่ 1 ก.ย. 2565 (03:00 น.)

คำแนะนำ: ข้อมูลดังกล่าวเป็นการคาดการณ์พื้นที่เสี่ยงภัยน้ำหลาก โดยอาศัยข้อมูลปริมาณฝนจากดาวเทียม ดังนั้นรายงานฉบับนี้ควรใช้งานควบคู่ไปกับการตรวจวัดปริมาณฝนจริงภาคสนาม และข้อมูลจากเรดาร์เพื่อประกอบการตัดสินใจ

๔. สถานการณ์ภาวะน้ำท่วม และสถานการณ์ฝนแล้ง/ฝนทิ้งช่วง ณ วันที่ ๓๐ สิงหาคม ๒๕๖๕ (ปก.)

จากสถานการณ์ร่องมรสุมพาดผ่านภาคเหนือตอนบนเข้าสู่พายุโซนร้อน “หมาอ้อน” (MA-ON) บริเวณทะเลจีนใต้ตอนบน ประกอบกับมรสุมตะวันตกเฉียงใต้พัดปกคลุมทะเลอันดามัน ประเทศไทย และอ่าวไทย ลักษณะเช่นนี้ ทำให้ประเทศไทยตอนบนมีฝนตกหนักบางแห่งบริเวณภาคเหนือ ภาคตะวันออกเฉียงเหนือ ภาคกลาง ภาคตะวันออก และภาคใต้ฝั่งตะวันตก และปริมาณน้ำในแม่น้ำสายหลัก ลำน้ำสาขามีปริมาณมากในบริเวณ ลุ่มน้ำป่าสักลุ่มน้ำชีลุ่มน้ำมูล รวมถึงการระบายน้ำเหนือเขื่อนเจ้าพระยา ๑๕๐๐ - ๑๘๐๐ ลบ.ม./วินาทีส่งผลให้เกิดน้ำท่วมฉับพลันน้ำป่าไหลหลาก น้ำท่วมขัง น้ำล้นตลิ่ง ซึ่งในวันที่ ๓๐ ส.ค. ๖๕ ยังคงมีสถานการณ์ในพื้นที่ ๕ จ. (อุบลราชธานีปราจีนบุรีนครนายก พระนครศรีอยุธยาอ่างทอง) ๑๗ อ. ๑๐๖ ต. ๔๔๙ ม.

๕. การดำเนินการเตรียมความพร้อมช่วยเหลือพื้นที่ประสบภัยน้ำท่วมของหน่วยงานในกระทรวงทรัพยากรธรรมชาติและสิ่งแวดล้อม

- ไม่มีรายงานความช่วยเหลือ



กรมทรัพยากรน้ำ

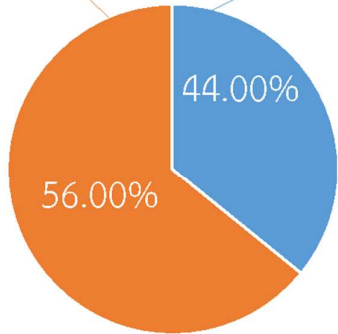
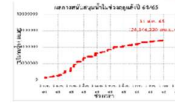
รายงานการให้ความช่วยเหลือภาวะน้ำแล้ง

และสนับสนุนน้ำสะอาด

ตั้งแต่วันที่ 1 ต.ค. 2564 - 31 ส.ค. 2565

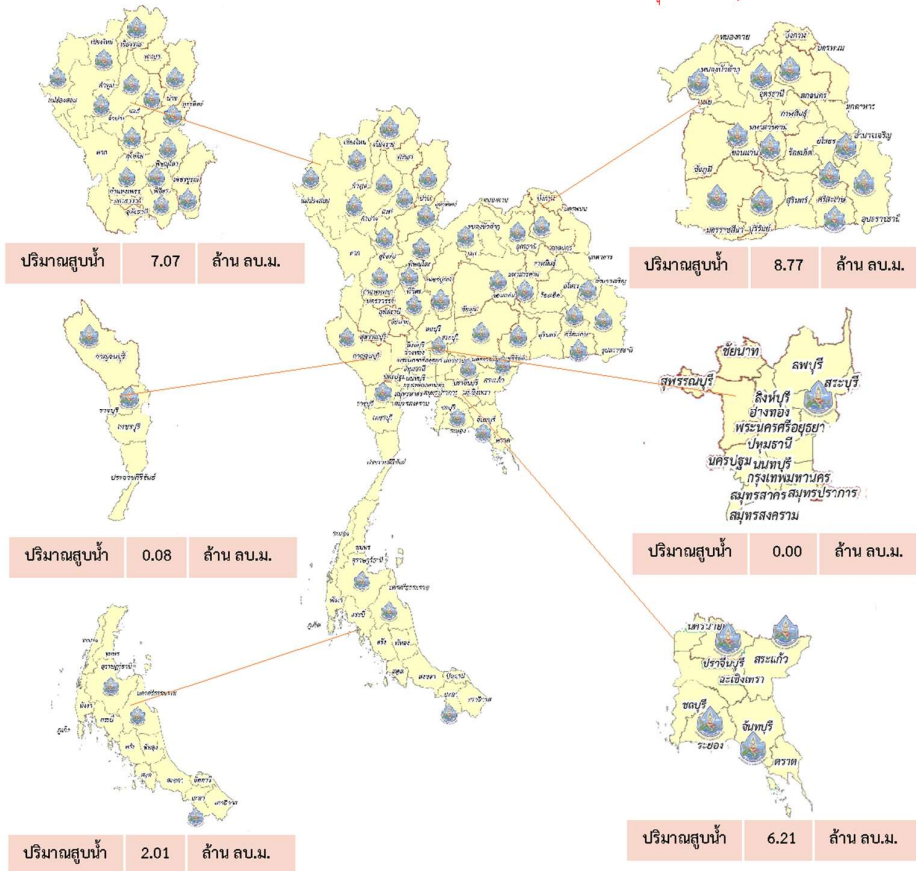
คงเหลือ
29.85 ล้าน ลบ.ม.

ดำเนินการแล้ว
24.15 ล้าน ลบ.ม.



เครื่องสูบน้ำ	78	เครื่อง (มี 211 เครื่อง)
ปริมาณสูบน้ำ	24.15	ล้าน ลบ.ม.
ประโยชน์ที่ได้รับ	353,062	ครัวเรือน
ประชากร	1,120,096	คน
พื้นที่	50,925	ไร่

*แจกน้ำดื่มบรรจุขวด 19,028 ขวด





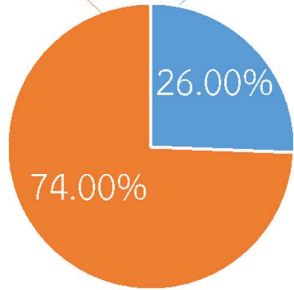
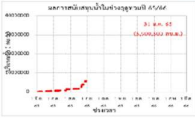
กรมทรัพยากรน้ำ

รายงานการให้ความช่วยเหลือภาวะน้ำท่วม และสนับสนุนน้ำสะอาด

ตั้งแต่วันที่ 13 พ.ค. 2565 - 31 ส.ค. 2565

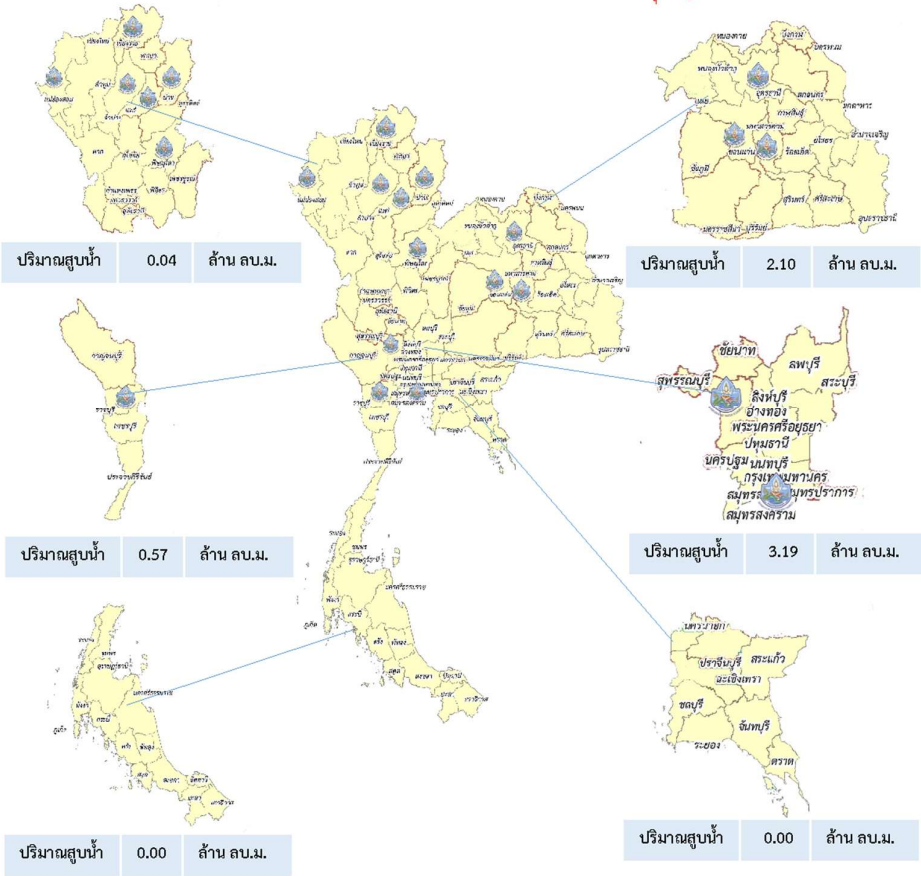
คงเหลือ
17.10 ล้าน ลบ.ม.

ดำเนินการแล้ว
5.90 ล้าน ลบ.ม.



เครื่องสูบน้ำ	25	เครื่อง (มี 211 เครื่อง)
ปริมาณสูบน้ำ	5.90	ล้าน ลบ.ม.
ประโยชน์ที่ได้รับ	8,641	ครัวเรือน
ประชากร	23,669	คน
พื้นที่	21,495	ไร่

*แจกน้ำดื่มบรรจุ 8,020 ขวด



ปีงบประมาณ 2565

สรุปรายงาน

กรมทรัพยากรน้ำบาดาล

กระทรวงทรัพยากรธรรมชาติและสิ่งแวดล้อม



ระหว่างวันที่ 3 สิงหาคม 2565 - 22 สิงหาคม 2565

น้ำบาดาล...ช่วย COVID-19

* ศูนย์พักคอย . ศูนย์ฉีดวัคซีน . โรงพยาบาลสนาม . โรงพยาบาลส่งเสริมสุขภาพตำบล . โรงพยาบาล . วิทยาลัยพยาบาล

แจกจ่ายน้ำบริโภค ปัจจุบัน

7,500

ลิตร



สะสม

980,066

ลิตร

(การแจกจ่ายน้ำ ปี 2564
รวม 1,111,287 ลิตร)

บรรจุขวดสะสม

จำนวน 466,285 ขวด

รวม 454,771 ลิตร




บรรจุแกลลอนสะสม

จำนวน 88,321 แกลลอน

รวม 525,295 ลิตร



สทบ.เขต	สถานที่แจกจ่ายน้ำ	การให้ความช่วยเหลือ 
9 (ระยอง)	โรงเรียนชำนาญสามัคคีวิทยา จ.ระยอง	ขนาด 1.5 ลิตร จำนวน 2,000 ขวด
	เทศบาลตำบลเนินฆ้อ จ.ระยอง	ขนาด 1.5 ลิตร จำนวน 1,000 ขวด
	ทสจ. ชลบุรี	ขนาด 1.5 ลิตร จำนวน 2,000 ขวด รวม 7,500 ลิตร

จัดทำโดย ส่วนภูมิสารสนเทศ ศูนย์เทคโนโลยีสารสนเทศทรัพยากรน้ำบาดาล





กรมทรัพยากรน้ำ กระทรวงทรัพยากรธรรมชาติและสิ่งแวดล้อม



ทศ.

ช่วยประชาชน ผ่านพ้นวิกฤต อุทกภัย

ตำบลบ้านป้อม อำเภอศรีมาศ จังหวัดสุโขทัย

วันที่ 29 สิงหาคม 2563

สำนักงานทรัพยากรน้ำภาค 9

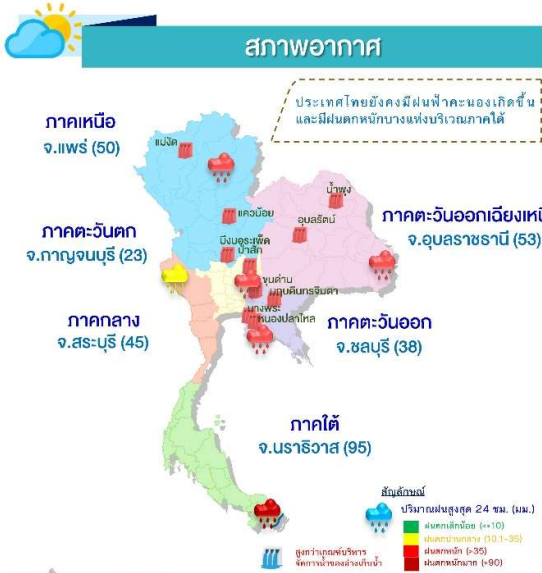
โดยส่วนบริหารจัดการน้ำ ลงพื้นที่ติดตั้งเครื่องสูบน้ำ ขนาด 8 นิ้ว จำนวน 1 เครื่อง ณ บ้านหนองปรือ หมู่ที่ 4 ตำบลบ้านป้อม อำเภอศรีมาศ จังหวัดสุโขทัย บริเวณริมถนนสายสุโขทัย-กำแพงเพชร ทางเข้าองค์การบริหารส่วนตำบลบ้านป้อม โดยสูบน้ำออกจากพื้นที่น้ำท่วมขัง ในหมู่ที่ 3 บ้านป้อม และหมู่ที่ 4 บ้านหนองปรือ ตำบลบ้านป้อม ระบายลงสู่คลองห้วยแหวนลงสู่แม่น้ำยม สามารถช่วยเหลือประชาชนที่ประสบปัญหาอุทกภัย จำนวน 513 ครัวเรือน 1,630 คน



819 หมู่ 8 ตำบลวังทอง อำเภอวังทอง จังหวัดพิษณุโลก 65130
saraban0624@dwr.mail.go.th 055-313181-2

มุ่งผลสัมฤทธิ์ จัดบริการ
ประสาน สามัคคี

กอนช. ประกาศ ฉบับที่ 34/2565 เฝ้าระวังพื้นที่เสี่ยงน้ำท่วมขัง และอ่างเก็บน้ำที่มีปริมาณน้ำมาก



- ### การแจ้งเตือนน้ำหลาก - ดินถล่ม
- **เขื่อนเจ้าพระยา** ปรับเพิ่มการระบายน้ำจากเดิมอัตรา 1,649 ลบ.ม./วินาที เป็นอัตรา 1,660 - 1,700 ลบ.ม./วินาที ส่งผลให้ระดับน้ำด้านท้ายเขื่อนเพิ่มสูงขึ้น ซึ่งอาจจะส่งผลกระทบต่อชุมชนบริเวณพื้นที่ลุ่มต่ำนอกคันกันน้ำ ดังนี้ **คลองโพงผาง จ.อ่างทอง คลองบางบาล จ.พระนครศรีอยุธยา ต.หัวเวียง อ.เสนา ต.ลาดชิด ต.ท่าดินแดง อ.ผักไห่ จ.พระนครศรีอยุธยา (แม่น้ำน้อย)**
 - **เขื่อนป่าสักชลสิทธิ์ จ.ลพบุรี** ปัจจุบันน้ำไหลลงอ่างเก็บน้ำมีแนวโน้มลดลง จึงได้ปรับลดการระบายน้ำให้สอดคล้องกับปริมาณน้ำที่ไหลลงอ่างฯ ตามเกณฑ์ที่เหมาะสมในอัตรา 300 ลบ.ม./วินาที จากเดิม 430 ลบ.ม./วินาที

ปริมาณน้ำในแหล่งน้ำทั่วประเทศ

สถานการณ์	เหนือ	อีสาน	กลาง	ตะวันออก	ตะวันตก	ใต้
ปริมาณน้ำ (ล้านลบ.ม.)	13,907	5,400	536	1,001	20,415	4,050
ร้อยละของความจุ	55	63	43	66	74	57
น้ำไหลเข้า (ล้านลบ.ม.)	113.88	80.98	17.00	13.16	65.21	12.11
น้ำระบาย (ล้านลบ.ม.)	42.46	64.91	37.64	3.38	37.10	12.56
ปริมาณน้ำต่ำกว่าเกณฑ์ควบคุม (แห่ง)	0	0	0	0	0	1
ปริมาณน้ำเกินเกณฑ์ควบคุม (แห่ง)	3	2	1	4	0	0

รวมแหล่งน้ำขนาดใหญ่ทั่วประเทศ **45,309** **63%**
รวมแหล่งน้ำทุกขนาดทั่วประเทศ **51,871** **63%**

มาตรการและการช่วยเหลือ

กรมทรัพยากรน้ำ พร้อมเจ้าหน้าที่ชุดปฏิบัติงานให้ความช่วยเหลือสภาวะวิกฤตน้ำ ร่วมกับ ทต.เสนางคณิคม ดำเนินการช่วยเหลือติดตั้งเครื่องสูบน้ำ พร้อมท่อส่งน้ำ ระยะทาง 250 เมตร เร่งสูบน้ำเก็บกักให้กับแหล่งน้ำผลิตระบบประปา เพื่อแก้ไขปัญหาการขาดแคลนน้ำอุปโภค-บริโภค ให้กับประชาชนบ้านหนองทับม้า หมู่ที่ 1 3 4 11 และ 12 ต.เสนางคณิคม อ.เสนางคณิคม จ.อำนาจเจริญ จำนวน 5 หมู่บ้าน 1,963 ครัวเรือน 5,400 คน

- ### ประกาศกองอำนวยการน้ำแห่งชาติ
- กอนช. ประกาศ ฉบับที่ 34/2565 เฝ้าระวังพื้นที่เสี่ยงน้ำท่วมขัง และอ่างเก็บน้ำที่มีปริมาณน้ำมาก
- กอนช. ได้ประเมินวิเคราะห์สถานการณ์น้ำด้วยฝนคาดการณ์จากกรมอุตุนิยมวิทยา และสถาบันสารสนเทศทรัพยากรน้ำ พบพื้นที่เสี่ยงเฝ้าระวังสถานการณ์น้ำ ดังนี้
1. พื้นที่ลุ่มต่ำริมแม่น้ำระดับน้ำท่วมขังมีแนวโน้มเพิ่มสูงขึ้น ประมาณ 0.30 - 0.50 ม. ในช่วงวันที่ 31 ส.ค. - 10 ก.ย. 65
 - 1.1 ลุ่มน้ำชี
 - ลำน้ำพรมและลำน้ำเชิญ บริเวณ จ.ชัยภูมิ
 - แม่น้ำชีและลำน้ำพอง บริเวณ จ.ขอนแก่น กาฬสินธุ์ มหาสารคาม ยโสธร และร้อยเอ็ด
 - ลำน้ำยั้ง บริเวณ จ.กาฬสินธุ์ และร้อยเอ็ด
 - 1.2 ลุ่มน้ำมูล
 - แม่น้ำมูล บริเวณ จ.นครราชสีมา ศรีสะเกษ และอุบลราชธานี
 - ลำโดมใหญ่ บริเวณ จ.อุบลราชธานี
 - ลำเซบก บริเวณ จ.อุบลราชธานี
 2. เฝ้าระวังแหล่งน้ำและอ่างเก็บน้ำขนาดใหญ่ที่มีปริมาณน้ำมากเกินเกณฑ์ควบคุม จำนวน 6 แห่ง ได้แก่ อ่างฯ แม่จืดสมบูรณ์ชล จ.เชียงใหม่ อ่างฯ แควน้อยบำรุงแดน จ.พิษณุโลก อ่างฯ น้ำพุ จ.สกลนคร อ่างฯ อุบลรัตน์ จ.ขอนแก่น อ่างฯ ชุนด้านปราการชล จ.นครนายก และอ่างฯ นฤปดินทรจินดา จ.ปราจีนบุรี รวมทั้งอ่างฯ ขนาดเล็กและขนาดกลางที่มีปริมาณน้ำมากกว่าร้อยละ 80 และมีแนวโน้มเพิ่มสูงขึ้น เสี่ยงน้ำล้นกระทบพื้นที่ด้านท้ายน้ำ ทั่วประเทศ
- ในการนี้ เพื่อเป็นการเตรียมความพร้อมรับมือ ขอให้หน่วยงานที่เกี่ยวข้องโปรดดำเนินการในส่วนที่เกี่ยวข้อง

ติดตามข่าวสาร

จัดทำโดย : **ศูนย์อำนวยการน้ำแห่งชาติ**

ข่าวสาร : **กองอำนวยการน้ำแห่งชาติ**

ข่าวสาร : **สำนักบริหารทรัพยากรน้ำแห่งชาติ**

สามารถติดตามสถานการณ์น้ำได้ที่ [www.onwr.go.th](#)

นายมงคล หลีกเมื่อง
ผู้อำนวยการศูนย์ป้องกันวิกฤติน้ำ
(เลขานุการคณะกรรมการศูนย์อำนวยการ
ติดตามแก้ไขภาวะน้ำแล้งน้ำท่วม)
กรมทรัพยากรน้ำ

รายงานสถานการณ์พื้นที่
เสี่ยงอุทกภัยน้ำหลากในเขต
พื้นที่ลาดเชิงเขา

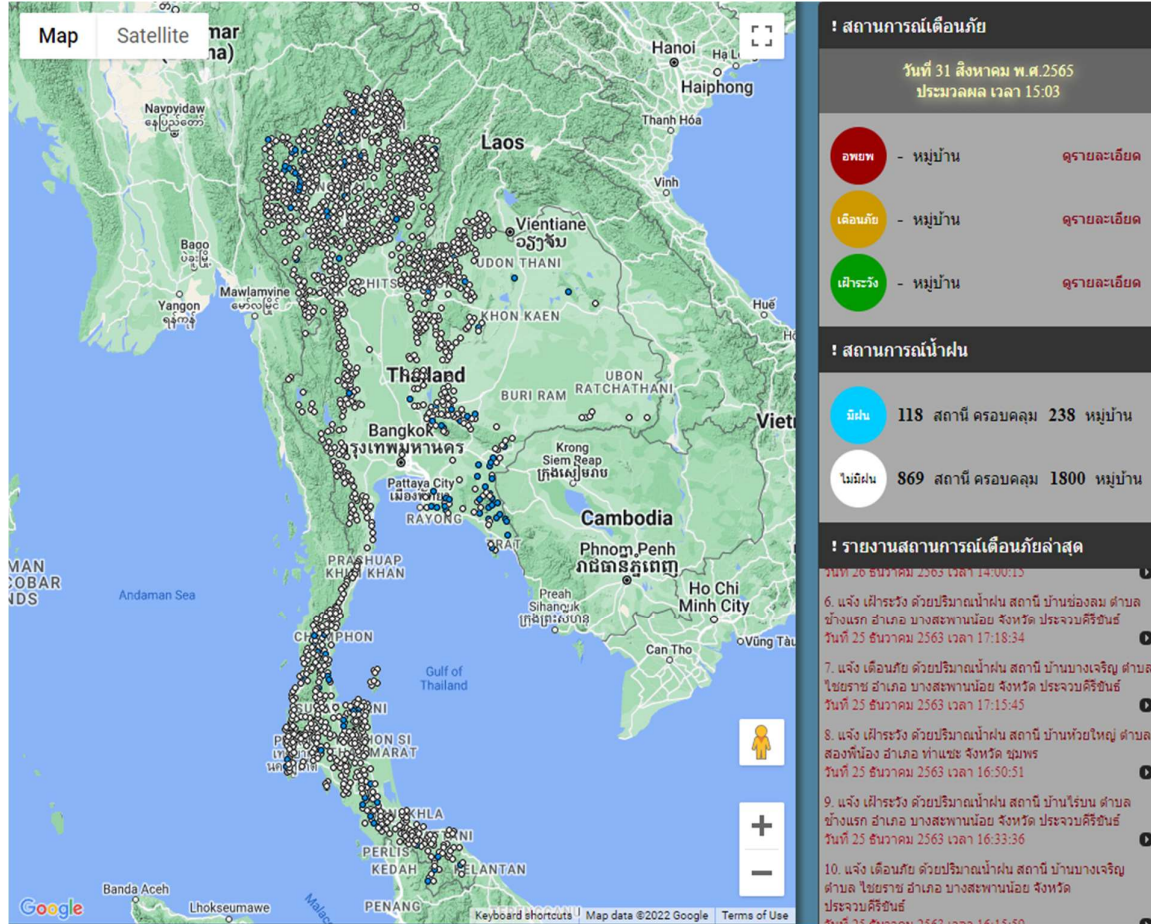


รายงานสถานการณ์พื้นที่เสี่ยงอุทกภัยน้ำหลากในเขตพื้นที่ลุ่มเจ้าพระยา

วันที่ 31 สิงหาคม 2565 เวลา 15:00 น.

1) Early Warning System (31 ส.ค. 2565 เวลา 15.00 น)

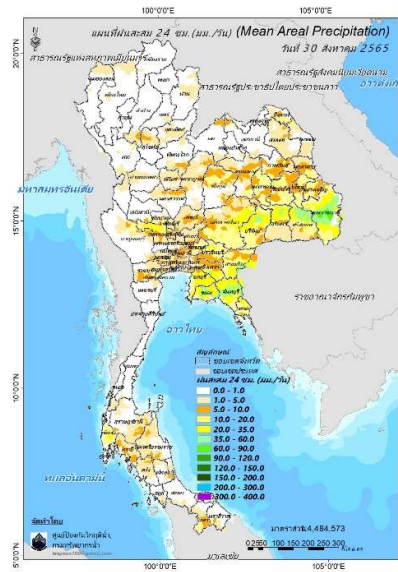
สถานี Early Warning System ที่มีฝนตกทั้งหมด 118 สถานี ครอบคลุม 238 หมู่บ้าน ไม่มีการแจ้งเตือนภัย



ที่มา : สำนักวิจัย พัฒนาและอุทกวิทยา

2) ปริมาณฝน

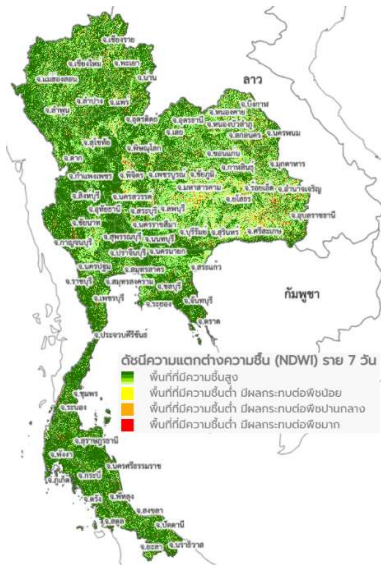
ผลการเปรียบเทียบปริมาณฝนสะสม 24 ชั่วโมง ของวันที่ 30 – 31 สิงหาคม 2565 (เวลา 15:00 น.) จากระบบของ Mekong River Commission Flash Flood Guidance System (MRCFFGS) แสดงให้เห็นว่ามีปริมาณฝนตกบริเวณภาคตะวันออกเฉียงเหนือ ภาคกลาง ภาคตะวันออก ภาคตะวันตกบางส่วน และภาคใต้บางส่วน มีปริมาณฝนสะสมประมาณ 20 - 35 มม./วัน ส่วนบริเวณจังหวัดนครราชสีมา บุรีรัมย์ สุรินทร์ ศรีสะเกษ ฉะเชิงเทรา สระแก้ว ระยอง และจันทบุรี มีปริมาณฝนสะสมประมาณ 35 - 60 มม./วัน และบริเวณจังหวัดอุบลราชธานี มีปริมาณฝนสะสมประมาณ 60 - 90 มม./วัน



ปริมาณฝนสะสม 24 ชั่วโมง (MRCFFGS)

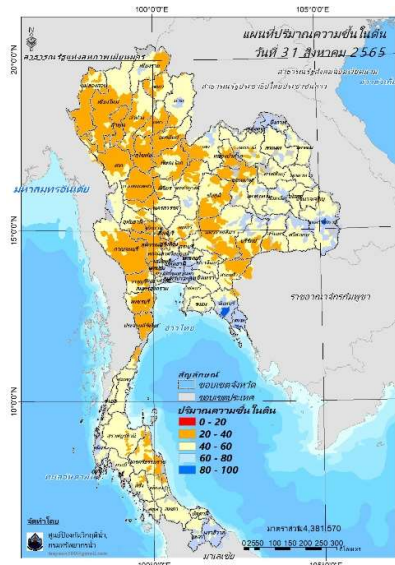
3) ปริมาณความชื้นในดิน

ปริมาณความชื้นในดินจากแผนที่ดาวเทียมของ Gistda (ดัชนีความแตกต่าง (NDWI) ราย 7 วัน) และค่าความชื้นในดินที่ได้จากระบบ MRCFFGS พบว่าบริเวณจังหวัดอุบลราชธานี มีค่าความชื้นอยู่ในเกณฑ์ประมาณร้อยละ 60 - 80 สภาวะดังกล่าวหมายถึงดินในพื้นที่บริเวณดังกล่าวยังสามารถรองรับปริมาณน้ำฝนได้อีกประมาณ 40% ก่อนที่จะเข้าสู่สภาพอิ่มตัว



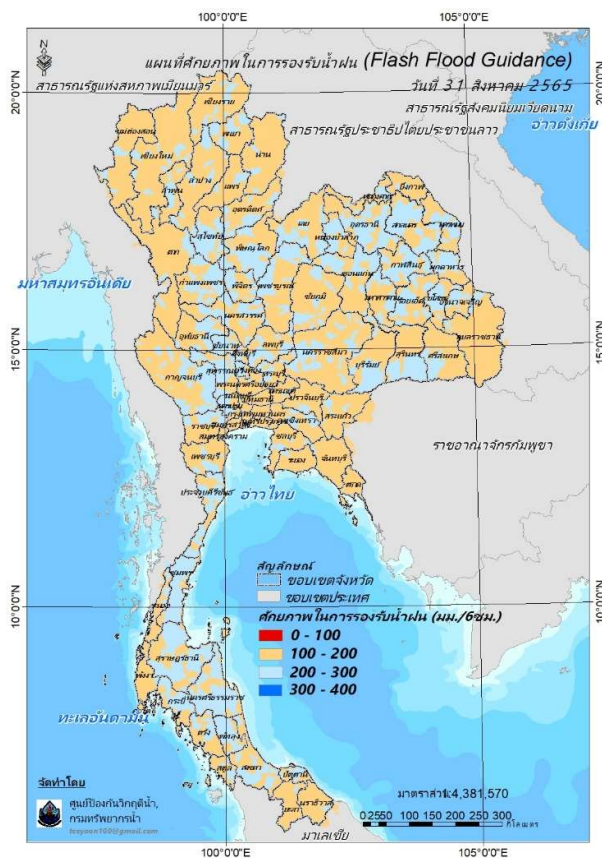
แผนที่ดาวเทียมของ Gistda

(25 - 31 ส.ค. 65)



ปริมาณความชื้นในดิน (MRCFFG)

4) ศักยภาพในการรองรับน้ำฝน FFG (Flash Flood Guidance)

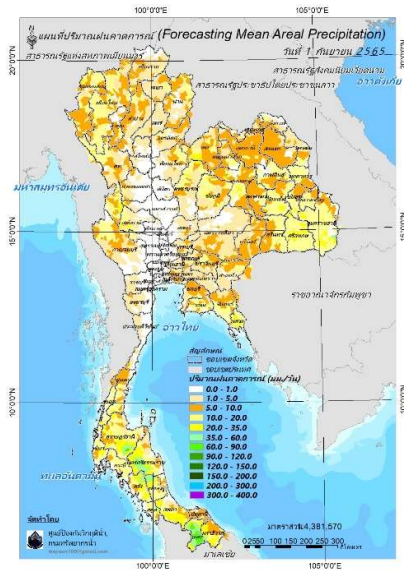
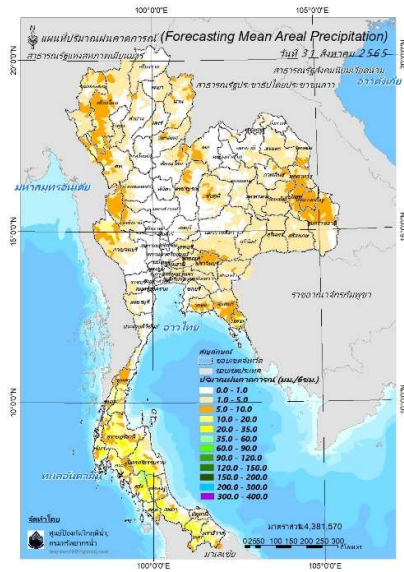


FFG หมายถึง ค่าความสามารถในการรองรับปริมาณฝนของพื้นที่นั้นๆ ก่อนที่จะเกิดสภาวะน้ำล้นตลิ่งที่จุดออกของปลายพื้นที่ โดยค่า FFG 06-hr หมายถึง ปริมาณฝนที่จะส่งผลให้เกิดสภาวะน้ำล้นตลิ่งที่ปลายลุ่มน้ำในอีก 6 ชั่วโมงข้างหน้า (มม./6ชม.)

5) ปริมาณฝนคาดการณ์ล่วงหน้า

ปริมาณฝนคาดการณ์ในวันที่ 31 สิงหาคม 2565 เวลา 21.00 น. บริเวณภาคเหนือ ภาคตะวันออก บางส่วน ภาคตะวันตก และภาคใต้ จะมีปริมาณฝนสะสม 6 ชั่วโมงข้างหน้า 10 - 20 มม. ส่วนบริเวณจังหวัด ตราด สุราษฎร์ธานี พังงา สงขลา และยะลา จะมีปริมาณฝนสะสม 6 ชั่วโมงข้างหน้า 20 - 35 มม. และบริเวณ จังหวัดนครศรีธรรมราช ตรัง พัทลุง และสตูล จะมีปริมาณฝนสะสม 6 ชั่วโมงข้างหน้า 35 - 60 มม.

ปริมาณฝนคาดการณ์ในวันที่ 1 กันยายน 2565 เวลา 15.00 น. บริเวณภาคเหนือบางส่วน ภาคตะวันออกเฉียงเหนือบางส่วน ภาคตะวันออกบางส่วน และภาคใต้ จะมีปริมาณฝนสะสม 24 ชั่วโมงข้างหน้า 20 - 35 มม. ส่วนบริเวณจังหวัดตรัง พัทลุง สตูล สงขลา และนราธิวาส จะมีปริมาณฝนสะสม 24 ชั่วโมงข้างหน้า 35 - 60 มม. และบริเวณจังหวัดสุราษฎร์ธานี นครศรีธรรมราช และยะลา จะมีปริมาณฝนสะสม 24 ชั่วโมงข้างหน้า 60 - 90 มม.



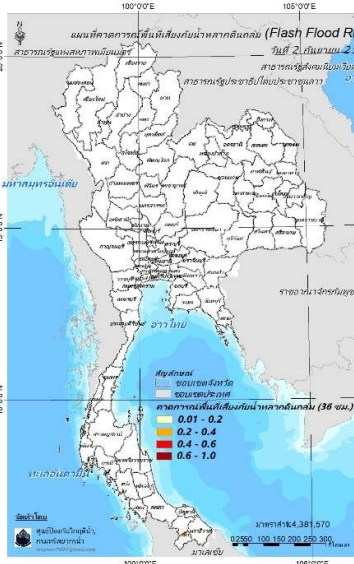
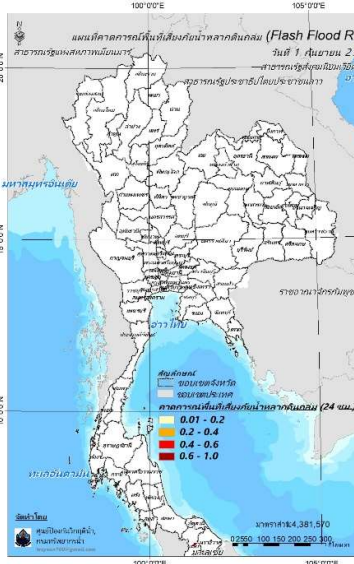
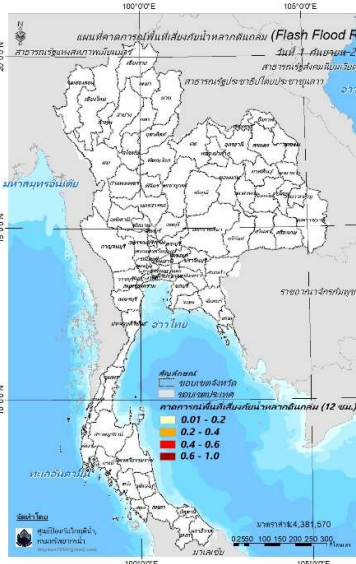
ปริมาณฝนคาดการณ์ในวันที่ 31 สิงหาคม 2565

ปริมาณฝนคาดการณ์ในวันที่ 1 กันยายน 2565

6) ความเสี่ยงจากน้ำท่วม

- การคาดการณ์พื้นที่เสี่ยงภัยน้ำหลากดินถล่มจากข้อมูล MRCFFGS วันที่ 31 สิงหาคม 2565 ในอีก 12 ชม. 24 ชม. และ 36 ชม. ไม่พบพื้นที่เสี่ยง

แผนที่แสดงการคาดการณ์พื้นที่เสี่ยงภัยน้ำหลากดินถล่ม วันที่ 31 สิงหาคม 2565



วันที่ 1 ก.ย. 2565 (03:00 น.)

วันที่ 1 ก.ย. 2565 (15:00 น.)

วันที่ 2 ก.ย. 2565 (03:00 น.)

คำแนะนำ: ข้อมูลดังกล่าวเป็นการคาดการณ์พื้นที่เสี่ยงภัยน้ำหลาก โดยอาศัยข้อมูลปริมาณฝนจากดาวเทียม ดังนั้นรายงานฉบับนี้ควรใช้งานควบคู่ไปกับการตรวจวัดปริมาณฝนจริงภาคสนาม และข้อมูลจากเรดาร์เพื่อประกอบการตัดสินใจ

รายงานสถานการณ์น้ำ
รายลุ่มน้ำ



รายงานสถานการณ์น้ำลุ่มน้ำเจ้าพระยา

วันที่ 31 สิงหาคม 2565

1. สภาพภูมิอากาศ

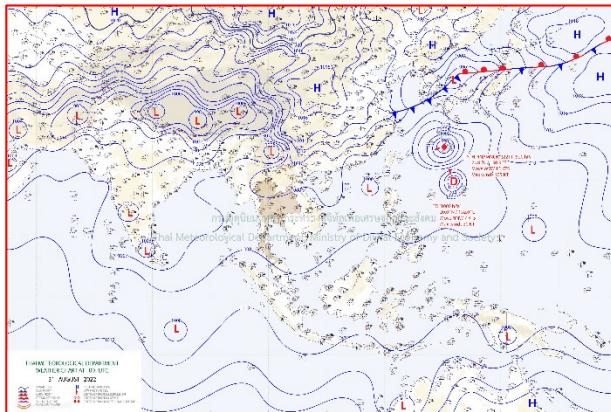
ลักษณะอากาศทั่วไป (ที่มา: กรมอุตุนิยมวิทยา)

พยากรณ์อากาศ 24 ชั่วโมงข้างหน้า ลมตะวันออกเฉียงใต้พัดปกคลุมภาคตะวันออกเฉียงเหนือตอนล่าง ภาคตะวันออก ภาคใต้ และอ่าวไทย ประกอบกับมรสุมตะวันตกเฉียงใต้กำลังอ่อนพัดปกคลุมทะเลอันดามันตอนล่าง ลักษณะเช่นนี้ทำให้บริเวณดังกล่าวมีฝนฟ้าคะนองเกิดขึ้นและมีฝนตกหนักบางแห่งบริเวณภาคใต้ ขอให้ประชาชนในบริเวณดังกล่าวระวังอันตรายจากฝนตกหนักที่เกิดขึ้นในระยะนี้ไว้ด้วย

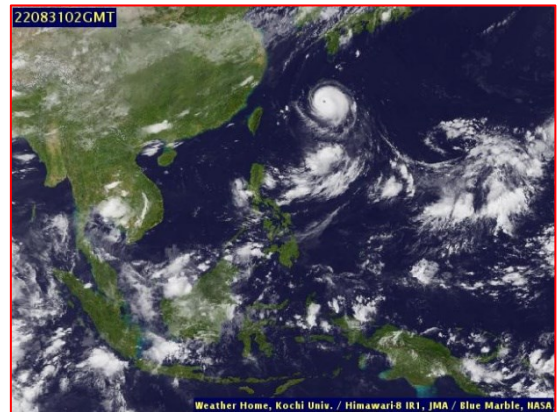
สภาพอากาศภาคกลาง มีฝนฟ้าคะนองร้อยละ 30 ของพื้นที่ ส่วนมากบริเวณจังหวัดนครสวรรค์ อุทัยธานี กาญจนบุรี สุพรรณบุรี และราชบุรี อุณหภูมิต่ำสุด 24-25 องศาเซลเซียส อุณหภูมิสูงสุด 33-36 องศาเซลเซียส ลมตะวันออกเฉียงใต้ ความเร็ว 10-20 กม./ชม.

ผลคาดการณ์ปริมาณน้ำฝนล่วงหน้า 1-7 วัน ภาคกลาง

ในช่วงวันที่ 31 ส.ค. – 2 ก.ย. 65 มีฝนฟ้าคะนองร้อยละ 30-40 ของพื้นที่ ลมตะวันตกเฉียงใต้ ความเร็ว 10-20 กม./ชม. ส่วนในช่วงวันที่ 3 - 5 ก.ย. 65 มีฝนฟ้าคะนองร้อยละ 40-60 ของพื้นที่ และมีฝนตกหนักบางแห่ง ลมตะวันตกเฉียงใต้ ความเร็ว 10-25 กม./ชม. อุณหภูมิต่ำสุด 22-27 องศาเซลเซียส อุณหภูมิสูงสุด 31-37 องศาเซลเซียส



แผนที่อากาศ วันที่ 31 ส.ค. 2565 เวลา 07.00 น.



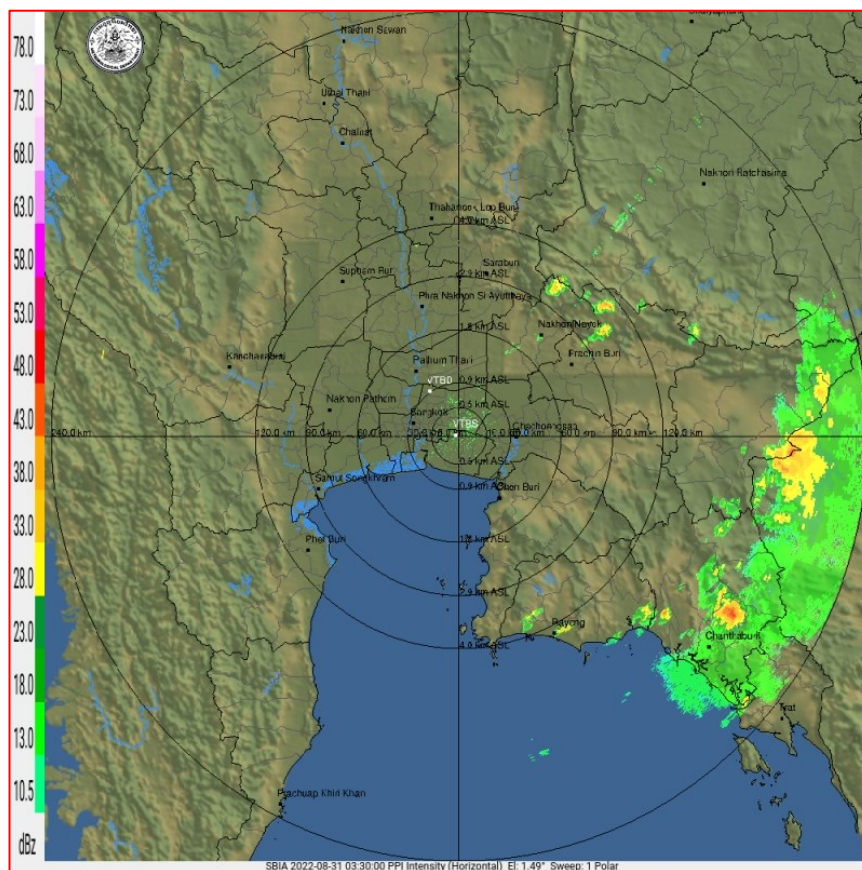
ภาพถ่ายจากดาวเทียม วันที่ 31 ส.ค. 2565

2. สถานการณ์ฝน

จากข้อมูลสถานการณ์ฝนในพื้นที่ลุ่มน้ำเจ้าพระยาของวันที่ 30 สิงหาคม 2565 จากกรมทรัพยากรน้ำ กรมอุตุนิยมวิทยา กรมชลประทาน และสถาบันสารสนเทศทรัพยากรน้ำ (องค์การมหาชน) พบว่ามีปริมาณฝนตกในพื้นที่ลุ่มน้ำเจ้าพระยา

ข้อมูลสถานการณ์ฝนในพื้นที่ลุ่มน้ำเจ้าพระยา ณ วันที่ 30 สิงหาคม 2565 เวลา 07.00 น.

ลุ่มน้ำ	จังหวัด*	ปริมาณฝน 24 ชม.(มม.)
เจ้าพระยา	นครสวรรค์	ไม่มีฝน
	พระนครศรีอยุธยา	ไม่มีฝน
	ปทุมธานี (สกษ.)	ไม่มีฝน
	ลพบุรี	ไม่มีฝน
	กรุงเทพฯ (บางนา สกษ.)	ฝนเล็กน้อย
หมายเหตุ “ - ” คือ ยังไม่ได้รับรายงาน, *จังหวัดมีพื้นที่ลุ่มน้ำมากกว่าร้อยละ 50 ขึ้นไป		

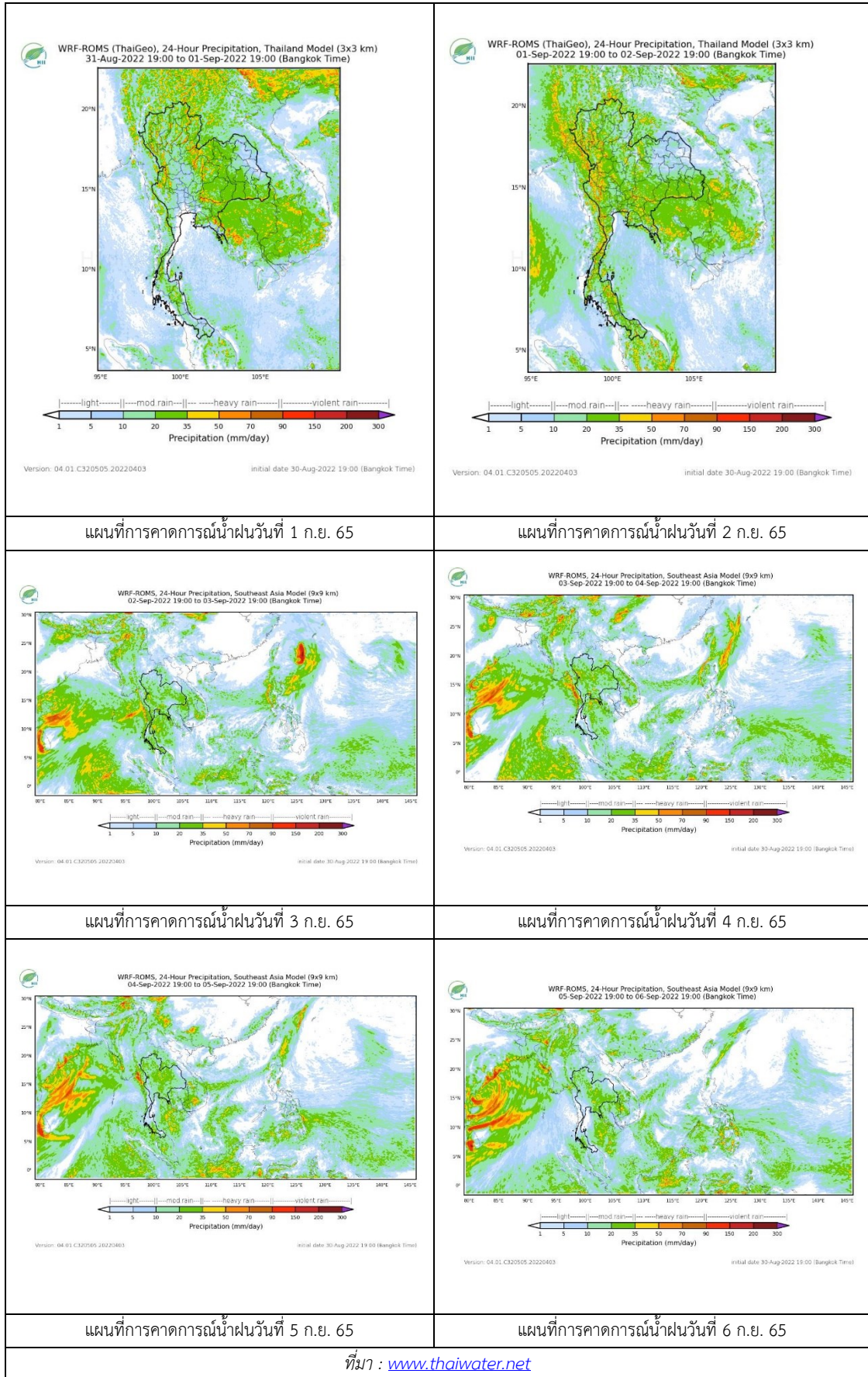


ภาพเรดาร์ตรวจอากาศ “สถานีสุวรรณภูมิ”

ณ วันที่ 31 สิงหาคม 2565 เวลา 10.30 น.

(ที่มา : กรมอุตุนิยมวิทยา <https://weather.tmd.go.th/phs.php>)

สถานการณ์น้ำฝน (แผนภาพคาดการณ์ฝนล่วงหน้าความละเอียดสูง WRF-ROMS Model)



3. ข้อมูลปริมาณน้ำในลำน้ำ

สถานการณ์น้ำท่า 27 – 31 ส.ค. 2565 (ที่มา: กรมชลประทาน)

สถานี	แม่น้ำ	อำเภอ	จังหวัด	ระดับตลิ่ง	เสาร์	อาทิตย์	จันทร์	อังคาร	พุธ	แนวโน้ม (เพิ่ม/ลด)
				ปริมาณน้ำ (ลบ.ม./วิ.)	27 ส.ค.	28 ส.ค.	29 ส.ค.	30 ส.ค.	31 ส.ค.	
C.2	เจ้าพระยา	เมือง	นครสวรรค์	26.20	21.83	22.06	22.14	22.36	22.55	เพิ่มขึ้น
				3590.00	1558.00	1648.00	1678.00	1762.00	1846.00	
C.13	เจ้าพระยา	สรรพยา	ชัยนาท	16.34	14.89	15.13	15.27	15.52	15.89	เพิ่มขึ้น
				2840.00	1500.00	1500.00	1579.00	1618.00	1678.00	
C.3	เจ้าพระยา	เมือง สิงห์บุรี	สิงห์บุรี	13.40	9.45	9.49	9.72	9.86	10.10	เพิ่มขึ้น
				2900.00	1590.00	1602.00	1672.00	1716.00	1790.00	
C.35	เจ้าพระยา	พระนคร ศรีอยุธยา	พระนคร ศรีอยุธยา	4.58	3.90	3.93	4.01	6.92	4.19	ลดลง
				1179.00	1034.00	1042.00	1063.00	1694.00	1112.00	
C.36	เจ้าพระยา	บางบาล	พระนคร ศรีอยุธยา	4.00	5.02	5.04	5.14	5.28	5.40	เพิ่มขึ้น
				420.00	520.00	523.00	539.00	79.00	662.00	
C.37	เจ้าพระยา	บางบาล	พระนคร ศรีอยุธยา	1.65	2.73	2.73	2.76	2.89	2.94	เพิ่มขึ้น
				44.00	72.00	72.00	73.00	79.00	82.00	

*** ยังไม่ได้รับรายงาน



สะพานเดชาวงศ์ ต.ปากน้ำโพธิ์ อ.เมือง
จ.นครสวรรค์ (ลุ่มน้ำเจ้าพระยา)



ศาลากลางสมุทรปราการ ต.ปากน้ำ อ.เมือง
จ.สมุทรปราการ (ลุ่มน้ำเจ้าพระยา)



อุทัยใหม่ ต.สะแกกรัง อ.เมือง
จ.อุทัยธานี (ลุ่มน้ำเจ้าพระยา)



บ้านหาดเสลา ต.หัวตอง อ.เก้าเลี้ยว
จ.นครสวรรค์ (ลุ่มน้ำเจ้าพระยา)

	
<p>สะพานปรีดีธำรงค์ ต.หัวรอ อ.พระนครศรีอยุธยา จ.พระนครศรีอยุธยา (ลุ่มน้ำเจ้าพระยา)</p>	<p>บ้านป้อม ต.บ้านป้อม อ.พระนครศรีอยุธยา จ.พระนครศรีอยุธยา (ลุ่มน้ำเจ้าพระยา)</p>

ปริมาณน้ำในลำน้ำในพื้นที่ลุ่มน้ำเจ้าพระยา

(หมายเหตุ ที่มา : <http://mekhala.dwr.go.th/cctv/>)

4. สรุป

- รายงานสถานการณ์น้ำลุ่มน้ำเจ้าพระยาวันที่ 31 สิงหาคม 2565
- สถานการณ์น้ำในลุ่มน้ำเจ้าพระยาอยู่ในภาวะปกติ ระดับน้ำในลำน้ำส่วนใหญ่มีแนวโน้มเพิ่มขึ้น ลดลง

รายงานสถานการณ์น้ำลุ่มน้ำบางปะกง-ปราจีนบุรี

วันที่ 31 สิงหาคม 2565

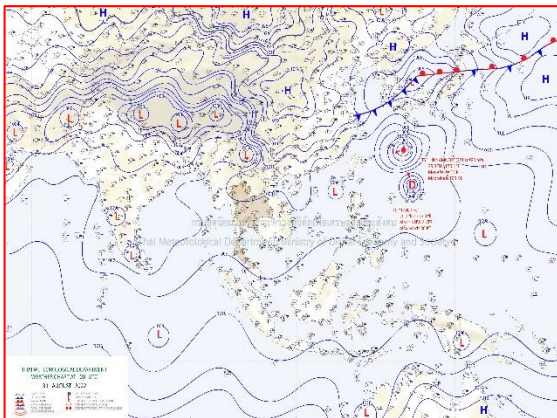
1) สภาพภูมิอากาศ (ที่มา : กรมอุตุนิยมวิทยา)

ลักษณะอากาศทั่วไป

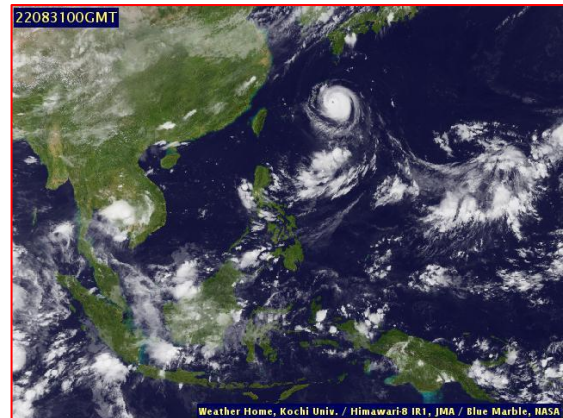
พยากรณ์อากาศ 24 ชั่วโมงข้างหน้า ลมตะวันออกเฉียงใต้พัดปกคลุมภาคตะวันออกเฉียงเหนือตอนล่าง ภาคตะวันออกเฉียงเหนือ ภาคใต้ และอ่าวไทย ประกอบกับมรสุมตะวันตกเฉียงใต้กำลังอ่อนพัดปกคลุมทะเลอันดามันตอนล่าง ลักษณะเช่นนี้ทำให้บริเวณดังกล่าวมีฝนฟ้าคะนองเกิดขึ้นและมีฝนตกหนักบางแห่งบริเวณภาคใต้

สภาพอากาศภาคตะวันออกเฉียงเหนือ

มีฝนฟ้าคะนองร้อยละ 40 ของพื้นที่ ส่วนมากบริเวณจังหวัดฉะเชิงเทรา สระแก้ว ระยอง จันทบุรี และตราด อุณหภูมิต่ำสุด 24-26 องศาเซลเซียส อุณหภูมิสูงสุด 32-35 องศาเซลเซียส ลมตะวันออกเฉียงใต้ ความเร็ว 10-30 กม./ชม. ทะเลมีคลื่นต่ำกว่า 1 เมตร บริเวณที่มีฝนฟ้าคะนองคลื่นสูงมากกว่า 1 เมตร



แผนที่อากาศวันที่ 31 ส.ค. 65 เวลา 07.00 น.



ภาพถ่ายจากดาวเทียมวันที่ 31 ส.ค. เวลา 07.00 น.

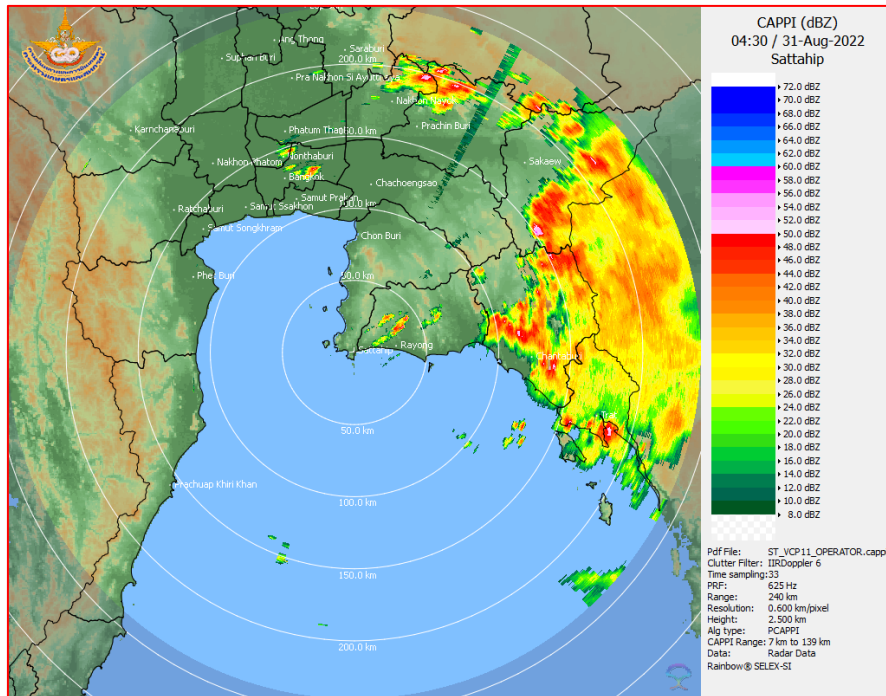
2) สถานการณ์ฝน

จากข้อมูลสถานการณ์ฝนในพื้นที่ลุ่มน้ำบางปะกง-ปราจีนบุรี ของวันที่ 31 สิงหาคม 2565 จากกรมอุตุนิยมวิทยา สถาบันสารสนเทศทรัพยากรน้ำ (องค์การมหาชน) กรมชลประทาน และกรมทรัพยากรน้ำ พบว่า มีฝนตกเล็กน้อยถึงปานกลาง บริเวณจังหวัดนครนายก ฉะเชิงเทรา และสระแก้ว โดยมีปริมาณฝน 2.3 – 19.3 มม.

ข้อมูลสถานการณ์ฝนในพื้นที่ลุ่มน้ำบางปะกง-ปราจีนบุรี ณ วันที่ 31 สิงหาคม 2565
(ข้อมูลจากกรมอุตุนิยมวิทยา เวลา 07.00 น.)

ลำดับ	พื้นที่	ปริมาณฝน (มม.)
1	อ.เมือง จ.นครนายก	2.7
2	อ.สนามชัยเขต จ.ฉะเชิงเทรา	19.3
3	อ.ท่าตะเกียบ จ.ฉะเชิงเทรา	2.3
4	อ.วังสมบูรณ์ จ.สระแก้ว	9.7

หมายเหตุ“ฝน” คือ ฝนวัดปริมาณไม่ได้ (ต่ำกว่า 0.1 มิลลิเมตร), “*” คือ ไม่ได้รับข้อมูล



ภาพเรดาร์ตรวจอากาศ “สถานีสัตหีบ”
ณ วันที่ 31 สิงหาคม 2565 เวลา 11.30 น.
(ที่มา : กรมอุตุนิยมวิทยา)

สถานการณ์น้ำฝน

<p>Version: 04.01.C320505.20220403 initial date 30-Aug-2022 19:00 (Bangkok Time)</p>	<p>Version: 04.01.C320505.20220403 initial date 30-Aug-2022 19:00 (Bangkok Time)</p>
<p>แผนที่การคาดการณ์น้ำฝนวันที่ 31 ส.ค. 65</p>	<p>แผนที่การคาดการณ์น้ำฝนวันที่ 1 ก.ย. 65</p>
<p>Version: 04.01.C320505.20220403 initial date 30-Aug-2022 19:00 (Bangkok Time)</p>	<p>Version: 04.01.C320505.20220403 initial date 30-Aug-2022 19:00 (Bangkok Time)</p>
<p>แผนที่การคาดการณ์น้ำฝนวันที่ 2 ก.ย. 65</p>	<p>แผนที่การคาดการณ์น้ำฝนวันที่ 3 ก.ย. 65</p>
<p>Version: 04.01.C320505.20220403 initial date 30-Aug-2022 19:00 (Bangkok Time)</p>	<p>Version: 04.01.C320505.20220403 initial date 30-Aug-2022 19:00 (Bangkok Time)</p>
<p>แผนที่การคาดการณ์น้ำฝนวันที่ 4 ก.ย. 65</p>	<p>แผนที่การคาดการณ์น้ำฝนวันที่ 5 ก.ย. 65</p>
<p>ที่มา : www.thaiwater.net</p>	
<p>ผลการคาดการณ์ปริมาณฝนล่วงหน้า</p>	

3) ข้อมูลปริมาณน้ำในลำน้ำ

สถานการณ์น้ำท่า (27 – 31 ส.ค. 65 ที่มา : กรมชลประทาน เวลา 06.00 น.)

สถานี	อำเภอ	จังหวัด	ลุ่มน้ำ	ระดับ	เสาร์	อาทิตย์	จันทร์	อังคาร	พุธ	แนว โน้ม (เพิ่ม/ ลด)
				ตลิ่ง(ม.)	27	28	29	30	31	
				ความจุ ลำน้ำ (ลบ.ม./ วิ.)	ส.ค.	ส.ค.	ส.ค.	ส.ค.	ส.ค.	
Kgt.19A	เกาะ จันทร์	ชลบุรี	บางปะกง	4.8	2.55	2.56	2.57	2.58	2.67	เพิ่มขึ้น
				83.95	16.40	16.60	16.80	17.00	19.00	
Kgt.30	เทศบาล เมือง	ฉะเชิงเทรา	บางปะกง	1.70	0.73	0.77	0.77	0.64	0.41	ลดลง
				-	*	*	*	*	*	
Ny.1B	เมือง	นครนายก	บางปะกง	8.81	8.34	6.09	5.86	5.61	5.18	ลดลง
				263.90	206.20	68.50	57.40	47.40	30.20	
Ny.3	บ้านนา	นครนายก	บางปะกง	6.26	6.39	5.26	5.03	5.16	4.41	ลดลง
				76.40	59.75	36.90	33.45	35.40	25.10	
Ny.4	เมือง	ปราจีนบุรี	บางปะกง	3.34	2.05	1.40	1.35	1.40	1.19	ลดลง
				185.00	54.50	23.00	21.50	23.00	16.70	
Ny.7	เมือง	นครนายก	บางปะกง	6.56	5.84	4.66	4.75	4.62	4.40	ลดลง
				-	*	*	*	*	*	
Kgt.1	เมือง	ปราจีนบุรี	ปราจีนบุรี	4.13	3.69	3.74	3.76	3.78	3.73	ลดลง
				774.00	*	*	*	*	*	
Kgt.3	กบินทร์ บุรี	ปราจีนบุรี	ปราจีนบุรี	8.79	8.63	8.84	8.76	8.50	8.06	ลดลง
				543.90	470.90	498.20	487.80	454.00	406.00	
Kgt.6	ศรีมหา โพธิ	ปราจีนบุรี	ปราจีนบุรี	7.10	6.06	6.20	6.25	6.23	6.07	ลดลง
				-	*	*	*	*	*	
Kgt.9	เขา ฉกรรจ์	สระแก้ว	ปราจีนบุรี	10.00	5.52	4.76	4.48	4.32	4.38	เพิ่มขึ้น
				502.50	143.80	77.70	54.00	41.20	46.00	
Kgt.10	เมือง	สระแก้ว	ปราจีนบุรี	11.00	9.25	7.31	6.42	6.15	6.19	เพิ่มขึ้น
				300.00	202.50	112.40	64.00	39.00	42.20	
Kgt.13A	กบินทร์ บุรี	ปราจีนบุรี	ปราจีนบุรี	16.17	12.03	12.75	12.90	12.06	10.79	ลดลง
				420.20	189.35	222.50	230.00	190.70	133.55	
Kgt.14A	นาดี	ปราจีนบุรี	ปราจีนบุรี	7.06	3.28	2.35	2.22	2.81	2.17	ลดลง
				352.60	56.00	18.00	13.60	36.40	12.10	

หมายเหตุ* ไม่ได้รับข้อมูล

ปริมาณน้ำในลำน้ำในพื้นที่ลุ่มน้ำบางปะกง-ปราจีนบุรี วันที่ 31 สิงหาคม 2565



สถานีเชิงสะพานฉะเชิงเทรา ต.หน้าเมือง อ.เมือง จ.ฉะเชิงเทรา
(ลุ่มน้ำบางปะกง – แม่น้ำบางปะกง)

4) สรุป

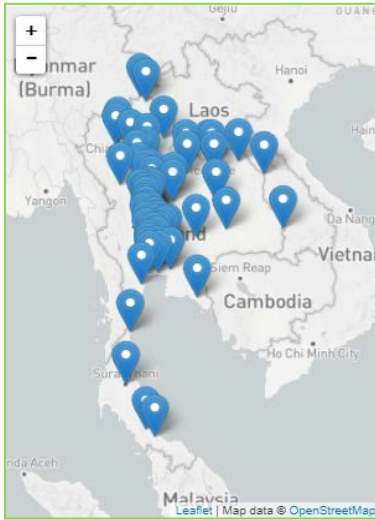
- สถานการณ์น้ำในลุ่มน้ำบางปะกง อยู่ในภาวะปกติ และระดับน้ำในลำน้ำส่วนใหญ่มีแนวโน้มลดลง
- สถานการณ์น้ำในลุ่มน้ำปราจีนบุรี อยู่ในภาวะปกติ และระดับน้ำในลำน้ำส่วนใหญ่มีแนวโน้มลดลง

รายงานระดับน้ำจากกล้อง
CCTV





รายงานระดับน้ำจากกล้อง CCTV
ณ. วันที่ 31 สิงหาคม พ.ศ. 2565



สรุปสถานการณ์น้ำในลำน้ำสายหลัก

- สะพานพระแม่ย่า - อ.เมือง จ.สุโขทัย (ลุ่มน้ำยม) สถานการณ์น้ำน้อย
- สะพานท่าเสา - อ.เมือง จ.อุตรดิตถ์ (ลุ่มน้ำ่าน) สถานการณ์น้ำปกติ
- แม่น้ำเลย - อ.เมือง จ.เลย (ลุ่มน้ำโขง) สถานการณ์น้ำน้อย
- วัดโคกจันทร์ - อ.สรรพยา จ.ชัยนาท (ลุ่มน้ำเจ้าพระยา) สถานการณ์น้ำน้อย
- สะพานบุญรัตน์ประชาชนวัฒน์ - อ.สามพราน จ.นครปฐม (ลุ่มน้ำท่าจีน) สถานการณ์น้ำปกติ
- สถานีอุตะเถาตอนล่าง - อ.หาดใหญ่ จ.สงขลา (ลุ่มน้ำทะเลสาบสงขลา) สถานการณ์น้ำปกติ
- บ้านปากร่องห้วยจี่ - อ.บ้านตาก จ.ตาก (ลุ่มน้ำปิง) สถานการณ์น้ำปกติ
- สะพานประวัติศาสตร์ - อ.ปาย จ.แม่ฮ่องสอน (ลุ่มน้ำสาละวิน) สถานการณ์น้ำน้อย
- สะพานแควใหญ่ - อ.เมือง จ.กาญจนบุรี (ลุ่มน้ำแม่กลอง) สถานการณ์น้ำปกติ

สถานีหัวฝาย - อ.แม่สาย จ.เชียงราย
(แม่สาย/โขง)



ระดับน้ำปัจจุบันต่ำกว่าสภาพ	
ระดับตลิ่งต่ำสุด	- ม.รทก.
ระดับท่อน้ำ	394.87 ม.รทก.

สง.ส่วนอุทกหนองคาย - อ.เมือง จ.หนองคาย
(ลุ่มน้ำโขง)



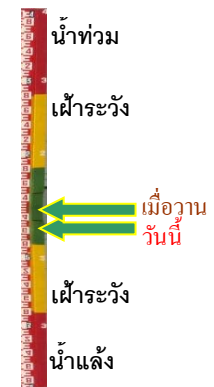
ระดับน้ำปัจจุบันต่ำกว่าสภาพ	
ระดับตลิ่งต่ำสุด	166.65 ม.รทก.
ระดับท่อน้ำ	149.20 ม.รทก.

วัดศรีชมพูนาคคีตื้อ - อ.ท่าบ่อ จ.หนองคาย
(ห้วยโมง/โขงอีสาน)



ระดับน้ำปัจจุบัน	165.29 ม.รทก.
ระดับตลิ่งต่ำสุด	167.09 ม.รทก.
ระดับท่อน้ำ	156.60 ม.รทก.

สถานีวัดแม่น้ำโขง (MRC) - อ.เชียงคาน จ.เลย
(ลุ่มน้ำโขง)



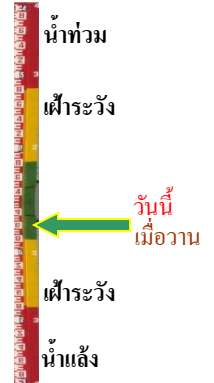
ระดับน้ำปัจจุบัน	11.10 ม.รทก.
ระดับตลิ่งต่ำสุด	- ม.รทก.
ระดับท่อน้ำ	- ม.รทก.

ร.ร.เชียงใหม่คริสเตียน - อ.เมือง จ.เชียงใหม่
(ลุ่มน้ำปิง)



ระดับน้ำปัจจุบันต่ำกว่าสภาพ
ระดับตลิ่งต่ำสุด 302.12 ม.รทก.
ระดับท้องน้ำ - ม.รทก.

บ้านหาดเสลา - อ.เก้าเลี้ยว จ.นครสวรรค์
(ลุ่มน้ำปิง)



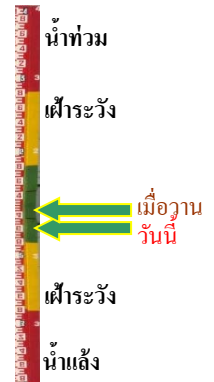
ระดับน้ำปัจจุบัน 29.55 ม.รทก.
ระดับตลิ่งต่ำสุด 32.53 ม.รทก.
ระดับท้องน้ำ 24.97 ม.รทก.

บ้านเหล่านกขุม - อ.เมือง จ.ขอนแก่น
(ลุ่มน้ำชี)



ระดับน้ำปัจจุบัน 147.70 ม.รทก.
ระดับตลิ่งต่ำสุด 149.71 ม.รทก.
ระดับท้องน้ำ 141.00 ม.รทก.

สะพานศรีษะขานาลัย - อ.ศรีษะขานาลัย จ.สุโขทัย
(ลุ่มน้ำยม)



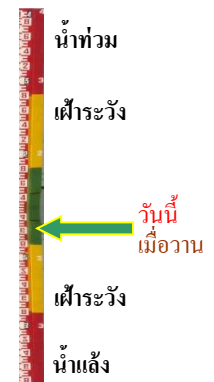
ระดับน้ำปัจจุบัน 62.80 ม.รทก.
ระดับตลิ่งต่ำสุด 71.78 ม.รทก.
ระดับท้องน้ำ 58.48 ม.รทก.

สะพานพระแม่ย่า - อ.เมือง จ.สุโขทัย
(ลุ่มน้ำยม)



ระดับน้ำปัจจุบัน 48.50 ม.รทก.
ระดับตลิ่งต่ำสุด 48.59 ม.รทก.
ระดับท้องน้ำ - ม.รทก.

สะพานบางระกำ - อ.บางระกำ จ.พิษณุโลก
(ลุ่มน้ำยม)



ระดับน้ำปัจจุบันต่ำกว่าสภาพ
ระดับตลิ่งต่ำสุด 31.73 ม.รทก.
ระดับท้องน้ำ - ม.รทก.

สะพานบ้านโพทะเล - อ.โพทะเล จ.พิจิตร
(ลุ่มน้ำยม)



ระดับน้ำปัจจุบัน 29.10 ม.รทก.
ระดับตลิ่งต่ำสุด 31.63 ม.รทก.
ระดับท้องน้ำ 20.59 ม.รทก.

วัดเกษไชยเหนือ - อ.ชุมแสง จ.นครสวรรค์
(ลุ่มน้ำน่าน)



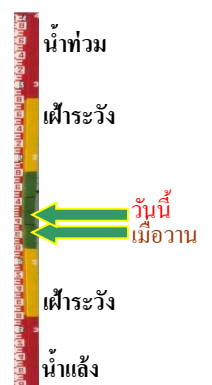
ระดับน้ำปัจจุบัน 26.20 ม.รทก.
ระดับตลิ่งต่ำสุด - ม.รทก.
ระดับท้องน้ำ - ม.รทก.

บ้านทับกฤช - อ.ชุมแสง จ.นครสวรรค์ (ทับกฤชใต้)
(ลุ่มน้ำน่าน)



ระดับน้ำปัจจุบันต่ำกว่าสถาพ
ระดับตลิ่งต่ำสุด 22.28 ม.รทก.
ระดับท้องน้ำ 13.28 ม.รทก.

สะพานท่าเสา - อ.เมือง จ.อุตรดิตถ์
(ลุ่มน้ำน่าน)



ระดับน้ำปัจจุบัน 53.55 ม.รทก.
ระดับตลิ่งต่ำสุด 56.91 ม.รทก.
ระดับท้องน้ำ 47.80 ม.รทก.

สะพานเฉลิมพระเกียรติ 48 พรรษา
อ.เมือง จ.พิจิตร (ลุ่มน้ำน่าน)



ระดับน้ำปัจจุบัน 35.20 ม.รทก.
ระดับตลิ่งต่ำสุด - ม.รทก.
ระดับท้องน้ำ - ม.รทก.

สะพานเฉลิมพระเกียรติ ร.9 72 พรรษา
อ.บางมูลนาก จ.พิจิตร (ลุ่มน้ำน่าน)



ระดับน้ำปัจจุบัน 29.00 ม.รทก.
ระดับตลิ่งต่ำสุด 27.23 ม.รทก.
ระดับท้องน้ำ 16.56 ม.รทก.

สะพานสุพรรณกัลยา - อ.เมือง จ.พิษณุโลก
(ลุ่มน้ำน่าน)



ระดับน้ำปัจจุบัน 40.40 ม.รทก.
ระดับตลิ่งต่ำสุด 44.52 ม.รทก.
ระดับท่อน้ำ 32.51 ม.รทก.

สะพานเดชาติวงศ์ - อ.เมือง จ.นครสวรรค์
(ลุ่มน้ำเจ้าพระยา)



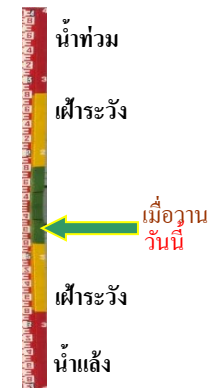
ระดับน้ำปัจจุบัน 18.50 ม.รทก.
ระดับตลิ่งต่ำสุด 23.22 ม.รทก.
ระดับท่อน้ำ 11.15 ม.รทก.

บ้านป้อม - อ.พระนครศรีอยุธยา
จ.พระนครศรีอยุธยา (ลุ่มน้ำเจ้าพระยา)



ระดับน้ำปัจจุบัน 11.20 ม.รทก.
ระดับตลิ่งต่ำสุด - ม.รทก.
ระดับท่อน้ำ - ม.รทก.

ศาลากลางสมุทรปราการ - อ.เมือง
จ.สมุทรปราการ (ลุ่มน้ำเจ้าพระยา)



ระดับน้ำปัจจุบันต่ำกว่าสถาพ
ระดับตลิ่งต่ำสุด - ม.รทก.
ระดับท่อน้ำ - ม.รทก.

อุทัยใหม่ - อ.เมือง จ.อุทัยธานี
(ลุ่มน้ำสะแกกรัง)



ระดับน้ำปัจจุบัน 17.60 ม.รทก.
ระดับตลิ่งต่ำสุด - ม.รทก.
ระดับท่อน้ำ - ม.รทก.

สะพานปรีดี - อ.เมือง จ.พระนครศรีอยุธยา
(ลุ่มน้ำเจ้าพระยา)



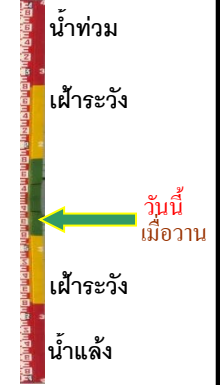
ระดับน้ำปัจจุบัน 1.90 ม.รทก.
ระดับตลิ่งต่ำสุด - ม.รทก.
ระดับท่อน้ำ - ม.รทก.

สะพานบุญรัตนประชาวัตน์ - อ.สามพราน
จ.นครปฐม (ลุ่มน้ำท่าจีน)



ระดับน้ำปัจจุบัน 1.18 ม.รทก.
ระดับตลิ่งต่ำสุด 1.46 ม.รทก.
ระดับท้องน้ำ -7.22 ม.รทก.

สะพานข้ามแม่น้ำท่าจีน ทางหลวง3365
อ.สามชุก จ.สุพรรณบุรี (ลุ่มน้ำท่าจีน)



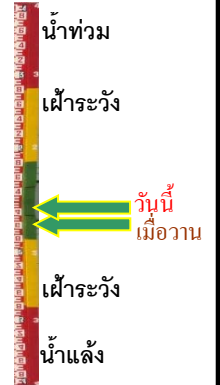
ระดับน้ำปัจจุบันต้นไม้บังสภาพ
ระดับตลิ่งต่ำสุด 5.70 ม.รทก.
ระดับท้องน้ำ 0.46 ม.รทก.

สะพานสามง่าม-ท่าโบสถ์
อ.หันคา จ.ชัยนาท (ลุ่มน้ำท่าจีน)



ระดับน้ำปัจจุบัน 12.32 ม.รทก.
ระดับตลิ่งต่ำสุด 5.70 ม.รทก.
ระดับท้องน้ำ 0.46 ม.รทก.

เชิงสะพานฉะเชิงเทรา - อ.เมือง
จ.ฉะเชิงเทรา (ลุ่มน้ำบางปะกง)



ระดับน้ำปัจจุบัน 1.20 ม.รทก.
ระดับตลิ่งต่ำสุด 1.90 ม.รทก.
ระดับท้องน้ำ - ม.รทก.

เทศบาลเมืองเพชรบุรี - อ.เมือง จ.เพชรบุรี
(ลุ่มน้ำเพชรบุรี)



ระดับน้ำปัจจุบัน 1.30 ม.รทก.
ระดับตลิ่งต่ำสุด 4.33 ม.รทก.
ระดับท้องน้ำ 0.01 ม.รทก.

สถานีอยู่ตะเภาดอนล่าง - อ.หาดใหญ่ จ.สงขลา
(ลุ่มน้ำทะเลสาบสงขลา)



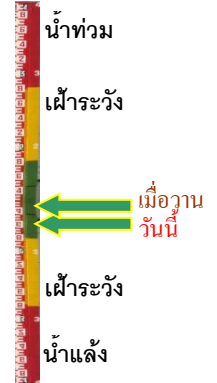
ระดับน้ำปัจจุบัน 0.70 ม.รทก.
ระดับตลิ่งต่ำสุด 8.93 ม.รทก.
ระดับท้องน้ำ -1.93 ม.รทก.

สถานีบ้านปากร้องห้วยจี่ - อ.บ้านตาก จ.ตาก
(ลุ่มน้ำปิง-วัง-สะแกกรัง-ป่าสัก)



ระดับน้ำปัจจุบัน	118.42	ม.รทก.
ระดับตลิ่งต่ำสุด	120.45	ม.รทก.
ระดับท้องน้ำ	114.47	ม.รทก.

สถานีบ้านจางวาง - อ.หล่มสัก จ.เพชรบูรณ์
(ลุ่มน้ำปิง-วัง-สะแกกรัง-ป่าสัก)



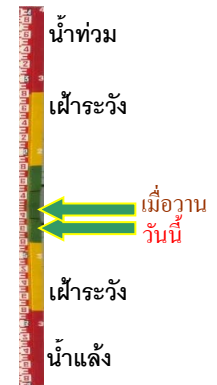
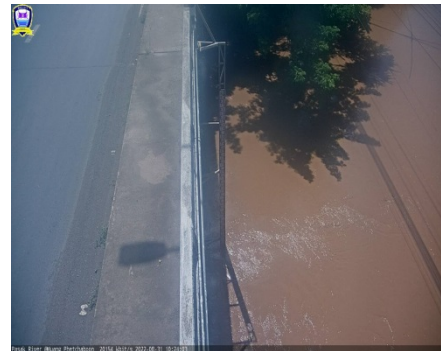
ระดับน้ำปัจจุบัน	132.00	ม.รทก.
ระดับตลิ่งต่ำสุด	135.46	ม.รทก.
ระดับท้องน้ำ	127.24	ม.รทก.

สถานีแม่น้ำป่าสัก - อ.แก่งคอย จ.สระบุรี
(ลุ่มน้ำปิง-วัง-สะแกกรัง-ป่าสัก)



ระดับน้ำปัจจุบันต่ำกว่าสภาพ		
ระดับตลิ่งต่ำสุด	20.10	ม.รทก.
ระดับท้องน้ำ	4.79	ม.รทก.

สถานีแม่น้ำป่าสัก - อ.เมือง จ.เพชรบูรณ์
(ลุ่มน้ำปิง-วัง-สะแกกรัง-ป่าสัก)



ระดับน้ำปัจจุบัน	112.50	ม.รทก.
ระดับตลิ่งต่ำสุด	114.98	ม.รทก.
ระดับท้องน้ำ	104.53	ม.รทก.

สะพานข้ามคลองแม่กลาง - อ.ปางมะผ้า จ.แม่ฮ่องสอน
(ลุ่มน้ำสาละวิน)



ระดับน้ำปัจจุบัน	581.72	ม.รทก.
ระดับตลิ่งต่ำสุด	592.34	ม.รทก.
ระดับท้องน้ำ	581.23	ม.รทก.

สะพานบ้านหนองปรือ - อ.หนองปรือ จ.กาญจนบุรี
(ลุ่มน้ำแม่กลอง)



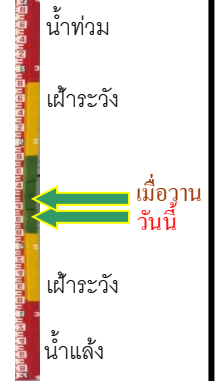
ระดับน้ำปัจจุบัน	141.35	ม.รทก.
ระดับตลิ่งต่ำสุด	147.06	ม.รทก.
ระดับท้องน้ำ	140.73	ม.รทก.

สะพานแควใหญ่ - อ.เมือง จ.กาญจนบุรี
(ลุ่มน้ำแม่กลอง)



ระดับน้ำปัจจุบัน	24.67	ม.รทก.
ระดับตลิ่งต่ำสุด	28.28	ม.รทก.
ระดับท้องน้ำ	20.86	ม.รทก.

สะพานบ้านท่าเรือ - อ.ท่ามะกา จ.กาญจนบุรี
(ลุ่มน้ำแม่กลอง)



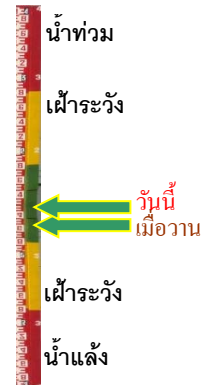
ระดับน้ำปัจจุบัน	6.31	ม.รทก.
ระดับตลิ่งต่ำสุด	14.82	ม.รทก.
ระดับท้องน้ำ	2.90	ม.รทก.

สะพานเฉลิมพระเกียรติ 60 พรรษา
อ.บ้านโป่ง จ.ราชบุรี (ลุ่มน้ำแม่กลอง)



ระดับน้ำปัจจุบัน	8.84	ม.รทก.
ระดับตลิ่งต่ำสุด	17.63	ม.รทก.
ระดับท้องน้ำ	5.68	ม.รทก.

สะพานสมเด็จพระศรีสุริเยนทร์
อ.อัมพวา จ.สมุทรสงคราม (ลุ่มน้ำแม่กลอง)



ระดับน้ำปัจจุบัน	0.75	ม.รทก.
ระดับตลิ่งต่ำสุด	2.52	ม.รทก.
ระดับท้องน้ำ	-14.58	ม.รทก.