



**รายงานการเฝ้าระวังติดตามสถานการณ์น้ำและความช่วยเหลือ
ศูนย์ปฏิบัติการทรัพยากรธรรมชาติและสิ่งแวดล้อม (ด้านทรัพยากรน้ำ)
กระทรวงทรัพยากรธรรมชาติและสิ่งแวดล้อม**

ศูนย์ป้องกันวิกฤติน้ำ กรมทรัพยากรน้ำ

โทรศัพท์ ๐ ๒๒๗๑ ๖๐๐๐ ต่อ ๖๔๔๕ โทรสาร ๐ ๒๒๗๘ ๖๖๒๙ www.dwr.go.th IDLine: mekhalawoc Email: mekhala@dwr.mail.go.th

ศูนย์เทคโนโลยีสารสนเทศทรัพยากรน้ำบาดาล กรมทรัพยากรน้ำบาดาล

โทรศัพท์ ๐ ๒๖๖๖ ๗๐๙๐ โทรสาร ๐ ๒๖๖๖ ๗๑๐๐ www.dgr.go.th Email: itcenter@dgr.mail.go.th

สำนักงานนโยบายและแผนทรัพยากรธรรมชาติและสิ่งแวดล้อม

โทรศัพท์ ๐ ๒๒๖๕๖๕๐๐ www.onep.go.th Email: webmaster@onep.go.th

กรมทรัพยากรธรณี

โทรศัพท์ ๐ ๒๖๒๑๙๕๐๐ www.dmr.go.th Email: webmaster@dmr.mail.go.th

รายงานฉบับที่ ๔๙๕/๒๕๖๕

เวลา ๐๘.๐๐ น.

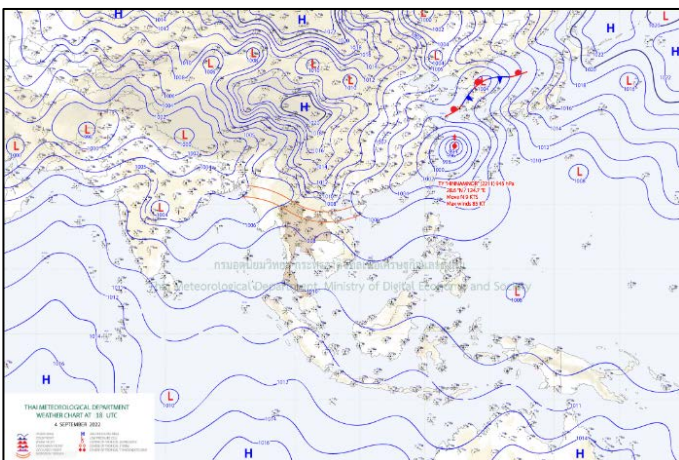
วันที่ ๕ กันยายน ๒๕๖๕

เรียน รมว.ทส. เลขานุการ รมว.ทส. ที่ปรึกษา รมว.ทส. ปกท.ทส. รอง ปกท.ทส. อทน. อทบ. และหน่วยงานที่เกี่ยวข้อง

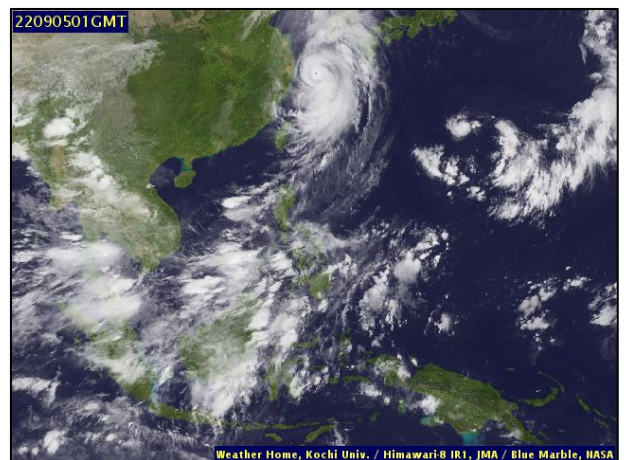
๑. สภาวะอากาศ เวลา ๐๖.๐๐ น. (กรมอุตุนิยมวิทยา)

พยากรณ์อากาศ ๒๔ ชั่วโมงข้างหน้า ร่องมรสุมพาดผ่านภาคเหนือตอนบนและภาคตะวันออกเฉียงเหนือตอนบน ประกอบกับมรสุมตะวันตกเฉียงใต้ที่พัดปกคลุมทะเลอันดามัน ภาคใต้ และอ่าวไทย มีกำลังค่อนข้างแรง ลักษณะเช่นนี้ทำให้ภาคเหนือ ภาคตะวันออกเฉียงเหนือ ภาคกลาง รวมทั้งกรุงเทพมหานครและปริมณฑล ภาคตะวันออก และภาคใต้ มีฝนตกหนักถึงหนักมากบางแห่ง ขอให้ประชาชนในบริเวณดังกล่าวระวังอันตรายจากฝนตกหนักและฝนที่ตกสะสม ซึ่งอาจทำให้เกิดน้ำท่วมฉับพลันและน้ำป่าไหลหลากในระยะนี้

สำหรับคลื่นลมบริเวณทะเลอันดามันตอนบนและอ่าวไทยตอนบนมีกำลังค่อนข้างแรง โดยมีคลื่นสูง ๒-๓ เมตร บริเวณที่มีฝนฟ้าคะนองคลื่นสูงมากกว่า ๓ เมตรขอให้ชาวเรือในบริเวณดังกล่าวเดินเรือด้วยความระมัดระวังและหลีกเลี่ยงการเดินเรือบริเวณที่มีฝนฟ้าคะนอง เรือเล็กบริเวณทะเลอันดามันตอนบนและอ่าวไทยตอนบนควรงดออกจากฝั่งจนถึงวันที่ ๙ กันยายน ๒๕๖๕

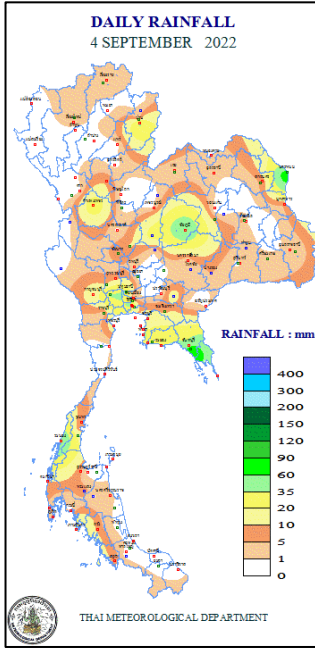


แผนที่อากาศ วันที่ ๕ ก.ย. ๒๕๖๕ เวลา ๐๑.๐๐ น.



ภาพถ่ายดาวเทียม วันที่ ๕ ก.ย. ๒๕๖๕ เวลา ๐๘.๐๐ น.

๒. ปริมาณฝนสะสม ณ เวลา ๐๗.๐๐น.(เมื่อวาน) - ๐๗.๐๐ น.(วันนี้) (กรมอุตุนิยมวิทยา)



จุดตรวจวัด	ปริมาณฝน (มม.)
จ.นครพนม	๙๔.๔
จ.ระนอง	๕๙.๑
จ.ชัยภูมิ	๕๗.๑
จ.ชลบุรี (พัทยา)	๕๒.๒
จ.ตราด	๔๔.๒
จ.กรุงเทพมหานคร	๔๒.๖
จ.จันทบุรี	๔๑.๑

๓. ปริมาณฝนสะสมของพื้นที่ลาดเชิงเขา ๑๒ ชม. ที่ผ่านมา (กรมทรัพยากรน้ำ)

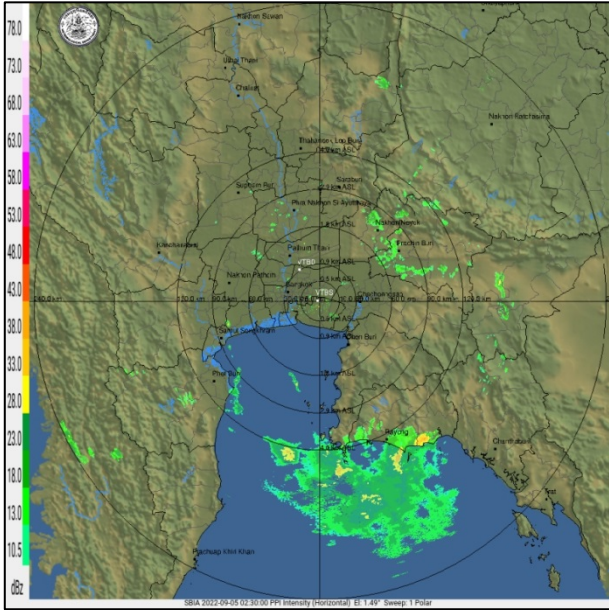
รหัสสถานี	จุดตรวจวัด	ปริมาณฝน (มม./๑๒ ชม.)
STN๐๔๖๙	บ้านกงซีไร่ (หมู่ ๖) ต.ซึ้ง อ.ชลุม จ.จันทบุรี	๑๐๘.๐
STN๑๗๓๐	บ้านบางติบ ต.บางวัน อ.คุระบุรี จ.พังงา	๑๐๖.๕
STN๑๖๖๘	บ้านคลองสน ต.เกาะช้าง อ.เกาะช้าง จ.ตราด	๖๐.๕
STN๐๗๘๗	บ้านคลองพร้าว ต.เกาะช้าง อ.เกาะช้าง จ.ตราด	๕๙.๕
STN๐๔๓๐	บ้านสลักเพชรเหนือ ต.เกาะช้างใต้ อ.เกาะช้าง จ.ตราด	๕๖.๕
STN๑๖๕๙	บ้านธรรมสถิตย์ ต.สำนักทอง อ.เมืองระยอง จ.ระยอง	๕๓.๕
STN๐๗๘๖	บ้านคลองสะท้อน ต.บางบุตร อ.บ้านค่าย จ.ระยอง	๔๘.๕
STN๐๒๗๗	บ้านเจ็ดลูกเนิน ต.ชากบก อ.บ้านค่าย จ.ระยอง	๔๗.๕
STN๐๕๓๖	บ้านดอกแดง ต.บางไทร อ.ตะกั่วป่า จ.พังงา	๔๕.๐
STN๑๓๒๘	บ้านสันทราย ต.หงส์หิน อ.จุน จ.พะเยา	๔๓.๕

๔. ค่าความชื้นในดิน (กรมทรัพยากรน้ำ/คณะกรรมการแม่น้ำโขง)

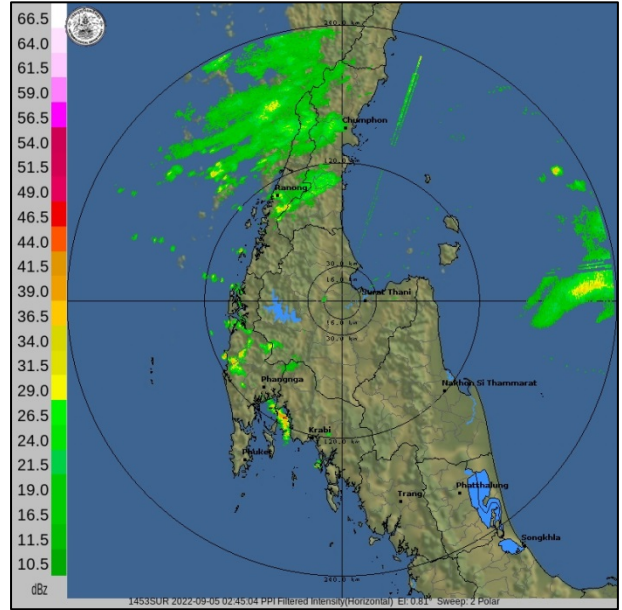
ภูมิภาค	ความชื้นในดิน [-] ๑ ส.ค. ๖๕	ความชื้นในดิน [-] ๓๐ ส.ค. ๖๕	แนวโน้ม
เหนือ	๒๐-๔๐	๒๐-๔๐	ทรงตัว
กลาง	๔๐-๖๐	๔๐-๖๐	ทรงตัว
ตะวันออกเฉียงเหนือ	๔๐-๖๐	๖๐-๘๐	เพิ่มขึ้น
ตะวันออก	๔๐-๖๐	๖๐-๘๐	เพิ่มขึ้น
ตะวันตก	๒๐-๔๐	๒๐-๔๐	ทรงตัว
ใต้	๔๐-๖๐	๔๐-๖๐	ทรงตัว

หมายเหตุ : ความชื้นในดิน ๐ หมายถึง ดินที่แห้งสนิท และ ๑๐๐ หมายถึง ดินที่อิ่มน้ำ

๕. เรดาร์ตรวจอากาศ ณ วันที่ ๕ กันยายน ๒๕๖๕ (กรมอุตุนิยมวิทยา)



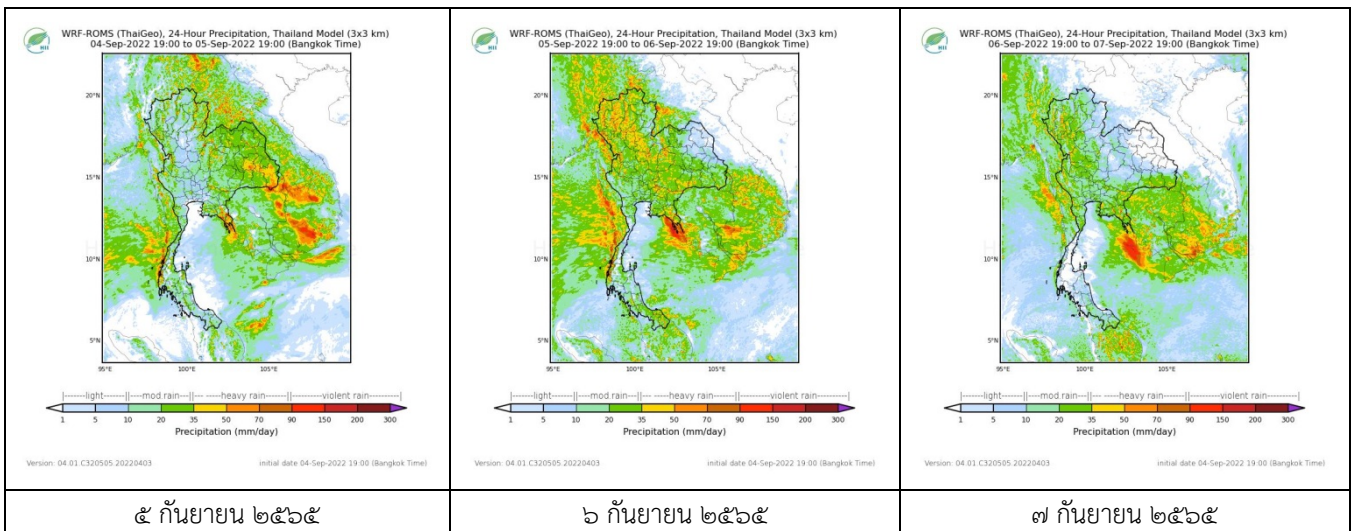
สถานีสุวรรณภูมิ เวลา ๐๙.๐๐ น.



สถานีสุราษฎร์ธานี เวลา ๐๙.๔๕ น.

จากเรดาร์ตรวจอากาศพบว่ามียกลุ่มเมฆฝนปกคลุมทั่วทุกภาคของประเทศไทย

๖. แผนภาพคาดการณ์ฝนล่วงหน้า ๓ วัน (สถาบันสารสนเทศทรัพยากรน้ำ (องค์การมหาชน))



๕ กันยายน ๒๕๖๕

๖ กันยายน ๒๕๖๕

๗ กันยายน ๒๕๖๕

๗. สถานการณ์น้ำในแหล่งเก็บกักน้ำ ณ วันที่ ๔ กันยายน ๒๕๖๕ (กรมชลประทาน กรมทรัพยากรน้ำ และสทช.)

๗.๑ ปริมาณน้ำในอ่างฯ ๔๕,๑๖๘ ล้าน ลบ.ม. คิดเป็นร้อยละ ๖๔ (ปริมาณน้ำใช้การได้ ๒๑,๖๓๑ ล้าน ลบ.ม. คิดเป็นร้อยละ ๔๖) ปริมาณน้ำในอ่างฯ เทียบกับปี ๒๕๖๔ (๓๗,๕๘๗ ล้าน ลบ.ม. คิดเป็นร้อยละ ๕๓) มากกว่าปี ๒๕๖๔ จำนวน ๗,๕๘๐ ล้าน ลบ.ม. ปริมาณน้ำไหลลงอ่างฯ จำนวน ๒๓๐.๓๖ ลบ.ม. ปริมาณน้ำระบาย จำนวน ๑๖๓.๒๐ ล้าน ลบ.ม. สามารถรับน้ำได้อีก ๒๕,๗๕๘ ล้าน ลบ.ม.

อ่างเก็บน้ำ	ความจุที่ รณก. (ล้าน ลบ.ม.)	ปริมาณ น้ำในอ่าง		ปริมาณ น้ำใช้การได้		ปริมาณ น้ำไหลลงอ่าง		ปริมาณ น้ำระบาย		ปริมาณ น้ำรับได้ อีก (ล้าน ม. ^๓) <small>(ความจุที่รณก- ปริมาณน้ำ ปัจจุบัน)</small>
		ปริมาณ (ล้าน ม. ^๓)	% น้ำ เก็บ กัก	ปริมาณ (ล้าน ม. ^๓)	% น้ำ ใช้ การ	วันนี้ (ล้าน ม. ^๓)	เมื่อวาน (ล้าน ม. ^๓)	วันนี้ (ล้าน ม. ^๓)	เมื่อวาน (ล้าน ม. ^๓)	
๑.ภูมิพล	๑๓,๔๖๒	๗,๐๖๗	๕๒	๓,๒๖๗	๓๔	๒๖.๑๘	๒๙.๖๓	๒.๐๐	๒.๐๐	๖,๓๙๕
๒.สิริกิติ์	๙,๕๑๐	๕,๓๙๘	๕๗	๒,๕๔๘	๓๘	๒๔.๓๓	๒๔.๑๒	๔.๐๗	๓.๙๑	๔,๑๑๒
๓.จุฬารามณ์	๑๖๔	๘๔	๕๑	๔๗	๓๗	๑.๒๑	๐.๘๐	๐.๐๐	๐.๐๐	๘๐

๔.อุบลรัตน์	๒,๔๓๑	๑,๓๑๒	๕๔	๗๓๑	๔๐	๑๙.๘๖	๒๒.๕๒	๒๔.๙๑	๒๔.๐๐	๑,๑๑๙
๕.ลำปาง	๑,๙๘๐	๑,๒๖๒	๖๔	๑,๑๖๒	๖๒	๑๓.๖๘	๑๓.๖๖	๕.๘๔	๕.๘๓	๗๑๘
๖.สิรินธร	๑,๙๖๖	๑,๓๙๓	๗๑	๕๖๑	๔๙	๑๖.๔๖	๐.๖๐	๔.๐๘	๔.๕๘	๕๗๓
๗.ป่าสักชลสิทธิ์	๙๖๐	๓๒๕	๓๔	๓๒๒	๓๔	๒๕.๑๕	๒๒.๗๘	๒๗.๗๙	๒๕.๙๖	๖๓๕
๘.ศรีนครินทร์	๑๗,๗๔๕	๑๔,๑๗๐	๘๐	๓,๙๐๕	๕๒	๓๑.๔๐	๒๘.๕๐	๒๐.๐๔	๒๐.๑๓	๓,๕๗๕
๙.วชิราลงกรณ์	๘,๘๖๐	๕,๖๓๖	๖๔	๒,๖๒๔	๔๕	๑๕.๗๘	๒๑.๙๒	๑๕.๐๓	๑๕.๒๓	๓,๒๒๔
๑๐.ขุนด่านปราการชล	๒๒๔	๑๗๗	๗๙	๑๗๒	๗๘	๑.๕๐	๒.๒๕	๑.๐๕	๐.๐๖	๔๗
๑๑.รัชชประภา	๕,๖๓๙	๓,๓๑๐	๕๙	๑,๙๕๘	๔๖	๘.๐๔	๕.๓๘	๕.๑๐	๕.๐๖	๒,๓๒๙
๑๒.บางกลาง	๑,๔๕๔	๗๓๕	๕๑	๔๕๘	๓๙	๕.๕๔	๔.๗๘	๘.๐๐	๗.๙๗	๗๑๙

๗.๒ อ่างเก็บน้ำขนาดกลาง ๔๑๒ แห่ง มีปริมาณน้ำ ๓,๓๘๕ ล้าน ลบ.ม. (๗๓%) ปริมาณน้ำใช้การ ๓,๓๘๗ ล้าน ลบ.ม. (๗๑%)

๗.๓ แหล่งน้ำในพื้นที่นอกเขตชลประทาน ๑๐๒,๐๙๙ แห่ง มีปริมาณน้ำรวม ๖,๔๖๔ ล้าน ลบ.ม. (๗๖%)

๗.๔ แหล่งน้ำขนาดเล็กนอกเขตชลประทาน ๑๓๘ แห่ง ตรวจวัดโดยกรมทรัพยากรน้ำ เริ่มต้นฤดูฝน มีปริมาณน้ำ ๒๐๑.๖๐ ล้าน ลบ.ม. (๘๐%) ปริมาณน้ำปัจจุบัน ๒๔๒.๕๐ ล้าน ลบ.ม. (๘๙%)

ภูมิภาค	จำนวน (แห่ง)	ปริมาณรวม (ล้าน ลบ.ม.)	ปริมาณน้ำ (ล้าน ลบ.ม.)						ปัจจุบัน	
			เดือน						ก.ย. ๖๕	ร้อยละ
			มี.ค. ๖๕	เม.ย. ๖๕	พ.ค. ๖๕	มิ.ย. ๖๕	ก.ค. ๖๕	ส.ค. ๖๕		
เหนือ	๑๗,๒๔๙	๑,๑๐๓	๖๗๓.๕๑	๕๙๒.๑๖	๕๔๔.๐๒	๖๐๙.๖๙	๕๗๓.๐๖	๗๖๔.๙๖	๗๙๘.๔๐	๘๐.๐๐
ตะวันออกเฉียงเหนือ	๕๔,๕๔๗	๓,๕๖๔	๒,๗๘๑.๙๙	๒,๖๐๑.๘๑	๒,๔๗๕.๐๕	๒,๘๐๙.๗๔	๒,๕๔๓.๙๑	๓,๔๕๕.๒๒	๓,๕๐๓.๕๒	๘๐.๐๐
กลาง	๑๖,๓๖๗	๑,๑๓๗	๑,๑๕๒.๑๗	๑,๐๘๒.๔๑	๙๖๗.๓๘	๙๔๐.๔๕	๘๖๗.๕๔	๑,๐๙๔.๓๕	๑,๐๘๓.๗๑	๗๑.๐๐
ตะวันออกเฉียง	๗,๘๐๔	๖๓๕	๗๔๐.๓๙	๖๙๐.๓๒	๖๑๐.๑๕	๕๘๘.๐๙	๕๓๔.๒๓	๗๗๓.๙๙	๗๔๕.๒๑	๖๕.๐๐
ตะวันตก	๒,๕๐๖	๗๑๑	๑๕๙.๑๕	๑๕๓.๗๒	๑๔๐.๕๘	๑๓๖.๓๔	๑๓๒.๐๓	๑๑๖.๔๐	๑๑๔.๘๐	๖๐.๐๐
ใต้	๓,๖๒๖	๑,๓๑๙	๓๐๕.๓๘	๓๐๗.๓๘	๒๗๘.๖๖	๒๖๖.๕๐	๒๕๐.๓๐	๒๒๖.๓๑	๒๑๙.๑๑	๖๐.๐๐
รวม	๑๐๒,๐๙๙.๐๐	๘,๔๗๐	๕,๘๑๒.๕๙	๕,๔๒๗.๘๐	๕,๐๑๕.๘๓	๕,๓๕๐.๘๐	๔,๙๐๑.๐๘	๖,๔๓๑.๒๒	๖,๔๖๔.๗๖	๗๖.๐๐

๘. สถานการณ์น้ำในประเทศ ณ วันที่ ๒ - ๕ กันยายน ๒๕๖๕ (กรมชลประทาน)

สถานี	แม่น้ำ	อำเภอ	จังหวัด	ระดับตลิ่ง (ม. รทก.)	ระดับน้ำ (ม.รทก.)				แนวโน้ม	เปรียบเทียบกับระดับตลิ่ง
					ศุกร์	เสาร์	อาทิตย์	จันทร์		
					๒ ก.ย.	๓ ก.ย.	๔ ก.ย.	๕ ก.ย.		
P.๑	ปิง	เมือง	เชียงใหม่	๓.๗๐	๑.๘๑	๑.๗๖	๑.๖๖	๑.๖๔	ลดลง	- ๒.๐๖
W.๑C	วัง	เมือง	ลำปาง	๕.๒๐	-๐.๐๖	๐.๗๑	๐.๙๗	๐.๖๑	ลดลง	- ๔.๕๙
Y.๑๖	ยม	บางระกำ	พิษณุโลก	๗.๓๐	๗.๕๕	๗.๕๕	๗.๕๓	๗.๔๙	ลดลง	ก้นตลิ่ง
N.๗A	น่าน	เมือง	พิจิตร	๙.๘๗	๘.๒๘	๗.๙๘	๗.๕๙	๗.๓๑	ลดลง	- ๒.๕๖
C.๒	เจ้าพระยา	เมือง	นครสวรรค์	๒๖.๒๐	๒๒.๔๔	๒๒.๒๓	๒๑.๙๗	๒๑.๗๔	ลดลง	- ๔.๔๖
C.๑๓	เจ้าพระยา	สรรพยา	ชัยนาท	๑๖.๓๔	๑๓.๘๗	๑๓.๗๗	๑๓.๒๗	๑๒.๙๖	ลดลง	- ๓.๓๘
M.๖A	มูล	สตึก	บุรีรัมย์	๗.๙๕	๖.๘๒	๖.๘๔	๖.๘๙	๖.๙๐	เพิ่มขึ้น	- ๑.๐๕
M.๑๙๑	ลำตะคอง	เมือง	นครราชสีมา	๓.๕๐	๑.๗๐	๑.๕๙	๑.๖๓	๑.๗๓	เพิ่มขึ้น	- ๑.๗๗
M.๗	มูล	เมือง	อุบลราชธานี	๗.๐๐	๖.๖๘	๖.๖๖	๖.๖๔	๖.๖๐	ลดลง	- ๐.๔๐
M.๖๙	ลำเซบก	ตระการพืชผล	อุบลราชธานี	๗.๓๐	๕.๗๑	๕.๔๙	๕.๓๐	๕.๑๔	ลดลง	- ๒.๑๖
X.๖๔	คลองท่าแซะ	ท่าแซะ	ชุมพร	๑๗.๑๓	๑๐.๑๖	๑๐.๑๒	๙.๐๙	๙.๐๐	ลดลง	- ๘.๑๓
X.๑๔๙	คลองกลาย	นบพิตำ	นครศรีธรรมราช	๓๓.๙๖	๒๘.๐๐	๒๗.๙๓	๒๗.๙๒	๒๗.๘๐	ลดลง	- ๖.๑๖
X.๒๗๔	แม่น้ำโก-ลก	แว้ง	นราธิวาส	๒๔.๑๘	๑๙.๗๔	๑๙.๐๒	๑๘.๘๗	๑๘.๗๔	ลดลง	- ๕.๔๔
X.๓๗A	แม่น้ำตาปี	พระแสง	สุราษฎร์ธานี	๑๑.๗๐	๗.๓๔	๘.๑๗	๘.๓๓	๘.๑๖	ลดลง	- ๓.๕๔

*** ยังไม่ได้รับรายงาน

๙. สถานการณ์น้ำในพื้นที่ลุ่มน้ำโขง ณ วันที่ ๔ สิงหาคม ๒๕๖๕ (คณะกรรมการจัดการแม่น้ำโขง)

สถานี	ระดับอ้างอิง (ม.รทท.)	ระดับตลิ่ง (ม.)	ระดับน้ำ (ม.)		เทียบกับ ระดับตลิ่ง (ม.)	ระดับน้ำคาดการณ์ (ม.)				
			๓ ก.ย.	๔ ก.ย.		๕ ก.ย.	๖ ก.ย.	๗ ก.ย.	๘ ก.ย.	๙ ก.ย.
เขื่อนจันทอง (จีน)	-	-	๕๓๕.๖๑	๕๓๖.๒๑	-	-	-	-	-	-
เชียงแสน (เชียงราย)	๓๕๗.๑๑๐	๑๒.๘๐	๔.๔๔	๔.๑๘	-๘.๓๖	๔.๒๕	๔.๓๕	๔.๔๐	๔.๓๐	๔.๒๐
หลวงพระบาง (สปป.ลาว)	๒๖๗.๑๙๕	๑๘.๐๐	๑๑.๔๘	๑๑.๕๐	-๖.๕๒	๑๑.๖๐	๑๑.๖๕	๑๑.๗๘	๑๑.๙๒	๑๒.๐๐
เชียงคาน (เลย)	๑๙๔.๑๑๘	๑๖.๐๐	๙.๗๓	๙.๔๗	-๖.๒๗	๙.๓๕	๙.๔๕	๙.๕๐	๙.๖๐	๙.๗๐
เวียงจันทน์ (สปป.ลาว)	๑๕๘.๐๔๐	๑๒.๕๐	๗.๖๑	๗.๓๗	-๔.๘๙	๗.๒๕	๗.๓๓	๗.๔๕	๗.๕๒	๗.๖๔
เมือง (หนองคาย)	๑๕๓.๖๔๘	๑๒.๒๐	๗.๘๗	๗.๔๖	-๔.๓๓	๗.๓๖	๗.๔๒	๗.๕๒	๗.๕๖	๗.๖๗
ปากซัน (สปป.ลาว)	๑๔๒.๑๒๕	๑๔.๕๐	๙.๐๕	๘.๙๑	-๕.๔๕	๙.๐๕	๙.๑๕	๙.๒๓	๙.๓๒	๙.๓๕
เมือง (นครพนม)	๑๓๐.๙๖๑	๑๒.๐๐	๘.๐๗	๗.๗๕	-๓.๙๓	๗.๖๕	๗.๘๐	๗.๙๑	๘.๐๐	๘.๐๙
ท่าแขก (สปป.ลาว)	๑๒๙.๖๒๙	๑๔.๐๐	๙.๐๕	๘.๗๖	-๕.๙๕	๘.๖๙	๘.๘๔	๘.๙๕	๙.๐๕	๙.๑๖
เมือง (มุกดาหาร)	๑๒๔.๒๑๙	๑๒.๕๐	๗.๕๖	๗.๓๒	-๕.๙๔	๗.๐๕	๗.๐๐	๗.๑๔	๗.๒๓	๗.๓๒
สะพานมิตรภาพ (สปป.ลาว)	๑๒๕.๔๑๐	๑๓.๐๐	๖.๐๐	๕.๗๗	-๗.๐๐	๕.๕๒	๕.๔๙	๕.๖๓	๕.๗๒	๕.๘๐
โขงเจียม (อุบลราชธานี)	๘๙.๐๓๐	๑๔.๕๐	๙.๓๕	๙.๑๕	-๕.๑๕	๘.๘๙	๘.๖๐	๘.๕๓	๘.๗๑	๘.๘๔
ปากซ (สปป.ลาว)	๘๖.๔๙๐	๑๒.๐๐	๗.๕๘	๗.๔๐	-๔.๔๒	๗.๑๘	๖.๙๓	๖.๙๐	๗.๐๕	๗.๑๓

***ไม่มีสถานการณ์

๑๐. สถานการณ์เตือนภัย Early Warning ณ วันที่ ๕ กันยายน ๒๕๖๕ (กรมทรัพยากรน้ำ)

การแจ้งเตือน	สถานี	การแจ้งเตือน	ช่วงเวลา
เตือนสีแดง (อพยพ)			๓ ก.ย.๖๕/๑๖.๔๑ น.
เตือนสีเหลือง (เตือนภัย)	บ้านฝั่ง ตำบลวังยาว อำเภอด่านซ้าย จังหวัดเลย บ้านไทรห้อย* ตำบลนาเมืองเพชร อำเภอสีดา จังหวัดตรัง	ปริมาณฝนสะสม ๑๒ ชั่วโมง ๑๐๓.๕ มิลลิเมตร ค่าระดับน้ำ ๔.๐๕ เมตร ระดับวิกฤติ ๔.๘๐ เมตร	๔ ก.ย.๖๕/๑๗.๐๘ น. ๔ ก.ย.๖๕/๑๘.๒๗ น.
เตือนสีเขียว (เฝ้าระวัง)	บ้านกงซีไร (หมู่ ๖) ตำบลซึ้ง อำเภอขุขันธ์ จังหวัดจันทบุรี บ้านบางติบ ตำบลบางวัน อำเภอกระบุรี จังหวัดพังงา บ้านศรีดอนชัย ตำบลป่าแฉะ อำเภอป่าแดด จังหวัดเชียงราย	ปริมาณฝนสะสม ๑๒ ชั่วโมง ๙๙.๐ มิลลิเมตร ปริมาณฝนสะสม ๑๒ ชั่วโมง ๑๐๒.๐ มิลลิเมตร ปริมาณฝนสะสม ๑๒ ชั่วโมง ๘๕.๕ มิลลิเมตร	๕ ก.ย.๖๕/๐๐.๓๒ น. ๕ ก.ย.๖๕/๐๕.๒๙ น. ๕ ก.ย.๖๕/๐๘.๓๗ น.

***สำนักงานทรัพยากรน้ำภาคที่เกี่ยวข้องได้ดำเนินการแจ้งอาสาสมัครและเครือข่าย รวมถึงหน่วยงานที่เกี่ยวข้องในพื้นที่เสี่ยงภัยแล้ว

๑๑. พื้นที่ติดตามและเฝ้าระวังสถานการณ์ธรณีพิบัติภัย ณ วันที่ ๓ กันยายน ๒๕๖๕ (กรมทรัพยากรธรณี)

เนื่องจากในพื้นที่เสี่ยงภัยดินถล่มมีฝนตกหนักต่อเนื่อง ประกอบกับมีพื้นที่คาดการณ์ปริมาณน้ำฝนที่อาจก่อให้เกิดดินถล่มล่วงหน้าโดยเฉพาะในบริเวณภาคเหนือ จังหวัดพิษณุโลก เพชรบูรณ์ ภาคตะวันออกเฉียงเหนือ จังหวัดชัยภูมิ อุบลราชธานี และภาคใต้ จังหวัดกระบี่ ศูนย์ปฏิบัติการธรณีพิบัติภัยจึงได้ทำการเฝ้าระวังและติดตามสถานการณ์ธรณีพิบัติภัยดินถล่มและน้ำป่าไหลหลากเป็นพิเศษ และจะทำการแจ้งอาสาสมัครเครือข่ายในพื้นที่เสี่ยงภัยต่อไป

๑๒. เหตุการณ์วิกฤตน้ำปัจจุบัน ณ วันที่ ๕ กันยายน ๒๕๖๕ [เวลา ๑๕.๐๐ น.(เมื่อวาน) - ๐๘.๐๐ น.(วันนี้)]

ไม่มีสถานการณ์

๑๓. สถานการณ์ภาวะน้ำท่วม และสถานการณ์ฝนแล้ง/ฝนทิ้งช่วง ณ วันที่ ๕ กันยายน ๒๕๖๕ (ปก.)

สถานการณ์อุทกภัย

๑. ร่องมรสุมจะเลื่อนลงมาพาดผ่านภาคเหนือตอนล่าง ภาคตะวันออกเฉียงเหนือตอนบน และภาคกลางตอนบน ประกอบกับมรสุมตะวันตกเฉียงใต้ที่พัดปกคลุมทะเลอันดามัน ประเทศไทย และอ่าวไทยจะมีกำลังแรงขึ้น ทำให้มีฝนเพิ่มขึ้น โดยมีฝนตกหนักถึงหนักมากบางพื้นที่ ส่งผลให้เกิดน้ำท่วมฉับพลันน้ำป่าไหลหลาก น้ำท่วมขัง น้ำล้นตลิ่ง ในพื้นที่ ในวันที่ ๔-๕ ก.ย. ๖๕ มีสถานการณ์อุทกภัยในพื้นที่ ๕ จ. ๔ อ. ๔ ต. ๑๐ ม. (เลย เพชรบูรณ์ สมุทรปราการระยองตรัง) ปัจจุบันยังคงมีสถานการณ์ในพื้นที่ ๒ จ. (เลย ตรัง) ๒ อ. ๒ ต. ๒ ม. ดังนี้

๑) **จ.เลย** วันที่ ๔ ก.ย. ๖๕ เวลา ๑๘.๐๐ น. เกิดฝนตกหนักน้ำไหลหลากเข้าท่วมในพื้นที่ ต.โพนสูง อ.ด่านซ้าย น้ำท่วมผิวการจราจรบริเวณสะพานบ้านห้วยทอง อยู่ระหว่างสำรวจความเสียหาย เบื้องต้นไม่มีผู้บาดเจ็บ และเสียชีวิต โดย สนง.ปภ.จ. อำนวย.ตร. อปท. จิตอาสา อส. อปพร. อาสาสมัคร มูลนิธิ เข้าสำรวจความเสียหาย และให้การช่วยเหลืออำนวยความสะดวกด้านการจราจร และเร่งระบายน้ำออกจากพื้นที่ ปัจจุบันสถานการณ์คลี่คลายแล้ว

๒) **จ.ตรัง** วันที่ ๔ ก.ย. ๖๕ เวลา ๑๖.๐๐ น. เกิดฝนตกหนักน้ำไหลหลากเข้าท่วมในพื้นที่ ต.นาเมืองเพชร อ.สิเกา ประชาชนได้รับผลกระทบ ๑๐ ครัวเรือน น้ำท่วมผิวการจราจรบนถนนทางเข้าหมู่บ้านไม่มีผู้บาดเจ็บและเสียชีวิต โดย สนง.ปภ.จ. แขวงทางหลวง อำนวย.ตร. อปท. จิตอาสา อส. อปพร.อาสาสมัคร มูลนิธิ เข้าสำรวจความเสียหาย และให้การช่วยเหลืออำนวยความสะดวกด้านการจราจร และเร่งระบายน้ำออกจากพื้นที่ ปัจจุบันสถานการณ์คลี่คลายแล้ว

๒. จากสถานการณ์ร่องมรสุมพาดผ่านภาคเหนือตอนบนเข้าสู่พายุโซนร้อน “หมาฮ้อน” (MA-ON) บริเวณทะเลจีนใต้ตอนบน ประกอบกับมรสุมตะวันตกเฉียงใต้พัดปกคลุมทะเลอันดามัน ประเทศไทย และอ่าวไทยลักษณะเช่นนี้ทำให้ประเทศไทยตอนบนมีฝนตกหนักบางแห่งบริเวณภาคเหนือ ภาคตะวันออกเฉียงเหนือ ภาคกลาง ภาคตะวันออก และภาคใต้ฝั่งตะวันตก และปริมาณน้ำในแม่น้ำสายหลัก ลำน้ำสาขาปริมาณมากในบริเวณลุ่มน้ำป่าสัก ลุ่มน้ำชี ลุ่มน้ำมูล รวมถึงการระบายน้ำเหนือเขื่อนเจ้าพระยา ๑,๕๐๐ - ๑,๘๐๐ ลบ.ม./วินาที ส่งผลให้เกิดน้ำท่วมฉับพลัน น้ำป่าไหลหลาก น้ำท่วมขัง น้ำล้นตลิ่ง ในพื้นที่ที่เฝ้าระวัง ระหว่างวันที่ ๑๓ ส.ค. - ๕ ก.ย. ๒๕๖๕ มีสถานการณ์อุทกภัยในพื้นที่ ๒๗ จ. (ลำปาง ตาก เพชรบูรณ์ เชียงราย แม่ฮ่องสอน ลำพูน พิษณุโลก อุบลราชธานี อุดรธานี เลย บุรีรัมย์ มหาสารคาม ขอนแก่น นครราชสีมา จันทบุรี ปราจีนบุรี สระแก้ว ระยอง ชลบุรี พระนครศรีอยุธยา อ่างทอง นครนายก เพชรบุรี ปทุมธานี กระบี่ ภูเก็ต สุราษฎร์ธานี) ๖๗ อ. ๒๔๖ ต. ๙๙๓ ม. บ้านเรือนประชาชนได้รับผลกระทบ ๓๔,๔๗๖ ครัวเรือน ปัจจุบันยังคงมีสถานการณ์ในพื้นที่ ๕ จ. (อุบลราชธานี นครนายก พระนครศรีอยุธยา อ่างทอง ปทุมธานี) ๑๖ อ. ๑๓๑ ต. ๖๐๕ ม.

๑๔. การคาดหมายลักษณะอากาศ ๗ วันข้างหน้า (ระหว่างวันที่ ๔ กันยายน - ๑๐ กันยายน ๒๕๖๕)

ในช่วงวันที่ ๔ ก.ย. ๖๕ ร่องมรสุมกำลังอ่อนพาดผ่านประเทศเมียนมาตอนบน และลาวตอนบน ในขณะที่ลมมรสุมตะวันตกเฉียงใต้พัดปกคลุมทะเลอันดามัน ประเทศไทย และอ่าวไทย ทำให้ประเทศไทยยังคงมีฝนตกหนักบางแห่ง ส่วนในช่วงวันที่ ๕ - ๑๐ ก.ย. ๖๕ ร่องมรสุมกำลังแรงจะเลื่อนลงมาพาดผ่านภาคเหนือตอนล่าง ภาคกลางตอนบน และภาคตะวันออกเฉียงเหนือ ประกอบกับมรสุมตะวันตกเฉียงใต้ที่พัดปกคลุมทะเลอันดามัน ภาคใต้ และอ่าวไทยจะมีกำลังแรงขึ้น ทำให้ประเทศไทยมีฝนเพิ่มขึ้นและมีฝนตกหนักถึงหนักมากบางแห่ง สำหรับคลื่นลมบริเวณทะเลอันดามันตอนบนและอ่าวไทยตอนบนมีกำลังแรงขึ้น โดยมีคลื่นสูง ๒ - ๓ เมตร บริเวณที่มีฝนฟ้าคะนองคลื่นสูงมากกว่า ๓ เมตร

อนึ่ง พายุไต้ฝุ่น “หินหนามหน่อ” บริเวณทิศตะวันออกของไต้หวันมีแนวโน้มจะเคลื่อนตัวไปทางตอนใต้ของคาบสมุทรเกาหลีและประเทศญี่ปุ่น โดยไม่ส่งผลกระทบต่อประเทศไทย

๑๕. ความช่วยเหลือภัยแล้งสะสมของกรมทรัพยากรน้ำ

ความช่วยเหลือในพื้นที่ประสบปัญหาภัยแล้ง ตั้งแต่วันที่ ๑ ตุลาคม ๒๕๖๔ - ๒ กันยายน ๒๕๖๕

หน่วยงาน	จังหวัด	ปริมาณการสูบน้ำ (ลบ.ม.)	ปริมาณการแจกจ่ายน้ำสะอาด (ลิตร)	น้ำดื่มบรรจุขวด (ขวด)	ประโยชน์ที่ได้รับ		
					อุปโภค-บริโภค		พื้นที่เกษตร (ไร่)
					ครัวเรือน	ประชากร	
ภาค ๑	ลำปาง	๔๐๘,๐๐๐	๒,๒๙๑,๙๑๓	๗,๙๔๐	๑๖๗,๖๗๘	๔๔๗,๘๕๒	๒,๑๐๐
	ลำพูน	๓๕๒,๕๐๐	-	-	-	-	๑,๐๐๐
	เชียงใหม่	-	๑๗๐,๕๖๓	๖๐๐	๒๑,๒๐๑	๘๗,๖๗๕	-
	แม่ฮ่องสอน	-	๑๖๕,๔๔๐	-	๙,๒๔๘	๖๐,๙๘๖	-
	เชียงราย	๒๐๑,๘๐๐	๔๙๐,๔๔๗	๙๖๐	๕๗,๖๗๑	๑๗๙,๒๗๗	-
	กำแพงเพชร	-	๑๖๔,๓๓๗	-	๔๔,๑๒๕	๑๗๙,๓๑๐	-
ภาค ๒	นครสวรรค์	๑,๗๖๙,๐๔๐	๓๖,๐๐๐	-	๑,๔๗๔	๑,๖๐๐	๑,๙๐๐
	เพชรบูรณ์	๒๑๗,๐๘๐	-	-	๔๗๗	-	๘๐๐
	สระบุรี	-	๙๖,๐๐๐	-	-	๓๐๐	-
ภาค ๓	อุดรธานี	๓,๔๙๖,๖๐๐	๑๓๒,๐๐๐	-	๕,๕๐๕	๑๗,๗๔๙	๑,๒๗๐
	เลย	๔๘,๐๐๐	-	-	๔๔๕	๑,๓๗๗	๒,๐๐๐
	สกลนคร	๑,๐๖๗,๐๐๐	-	-	๑๓๕	๑๓๕	๖,๕๐๐

ภาค ๔	ขอนแก่น	๑,๔๖๙,๘๘๐	-	-	๒,๕๕๓	๙,๖๗๓	-
	มหาสารคาม	๕๙๘,๕๘๐	-	-	๒,๐๙๐	๗,๙๙๑	-
ภาค ๕	นครราชสีมา	๑,๒๘๓,๐๐๐	-	-	๔,๒๒๖	๑๕,๘๔๑	๔,๘๐๐
	ศรีสะเกษ	๑๖๒,๐๐๐	-	-	๘๖๑	๔,๒๘๒	-
	บุรีรัมย์	๓๐๐,๐๐๐	-	-	๑,๐๓๕	๔,๐๙๕	-
ภาค ๖	ปราจีนบุรี	๑,๘๐๘,๐๐๐	-	-	๒,๐๕๐	๖,๒๕๐	๑,๕๘๐
	จันทบุรี	๓,๓๕๘,๘๐๐	-	-	๓,๒๘๗	๗,๗๑๖	๕,๑๒๒
	ระยอง	๗๗,๖๐๐	-	-	๒๖๙	๕๒๘	๕๘๐
	สระแก้ว	๙๖๙,๖๐๐	-	-	๑๖,๙๑๐	๕๐,๐๐๐	-
ภาค ๗	กาญจนบุรี	๑๒,๙๖๐	-	-	๑๐	๓๐	๕๐๐
	ราชบุรี	๖๘,๐๔๐	-	-	๙๐	๑๖๘	-
ภาค ๘	นครศรีธรรมราช	๔๗๖,๒๘๐	-	-	๑,๑๑๕	๓,๓๕๔	๘,๕๕๐
	ยะลา	๒๒๘,๔๒๐	-	-	๖๕๐	๒,๕๐๐	๑,๕๐๐
ภาค ๙	น่าน	-	๔๓,๓๕๐	-	-	๙๕	-
	อุดรดิตถ์	๑๙๖,๙๖๐	๓๕๔,๖๐๐	๑,๐๐๘	๓,๕๐๖	๑๐,๓๓๓	-
	พิษณุโลก	๑๗๓,๗๖๐	-	๗,๙๐๐	๙๖	๒,๑๕๐	-
	สุโขทัย	๑๘๑,๕๐๐	-	๖๒๐	๒๐๐	๕๗๐	๒,๐๐๐
	พิจิตร	๕๒,๕๖๐	-	-	๗๐	๓๕๐	-
	แพร่	๓,๕๑๗,๘๔๐	-	-	๑,๑๖๐	๓,๑๑๐	๗,๕๐๐
ภาค ๑๐	สุราษฎร์ธานี	๑,๓๐๘,๘๐๐	๔๖๘,๐๐๐	-	๑๕๐	๖๘๘	๓,๑๐๐
ภาค ๑๑	อำนาจเจริญ	๒๕๖,๑๐๐	-	-	๓,๔๐๑	๙,๐๑๑	๘๓
	ยโสธร	๓๔,๓๒๐	-	-	๕๒๓	๑,๗๐๐	๒๐
	อุบลราชธานี	๕๑,๒๐๐	-	-	๘๖๑	๓,๔๐๐	๒๐
	๓๕ จังหวัด	๒๔,๑๔๖,๒๒๐	๔,๔๑๒,๖๕๐	๑๙,๐๒๘	๓๕๓,๐๖๒	๑,๑๒๐,๐๙๖	๕๐,๙๒๕

จึงเรียนมาเพื่อโปรดทราบ

นายภาดล ถาวรภุชรัตน์
อธิบดีกรมทรัพยากรน้ำ
ประธานคณะทำงานศูนย์ปฏิบัติการ
ทรัพยากรธรรมชาติและสิ่งแวดล้อม (ด้านทรัพยากรน้ำ)