

รายงานสถานการณ์น้ำลุ่มน้ำบางปะกง-ปราจีนบุรี

วันที่ 5 กันยายน 2565

1) สภาพภูมิอากาศ (ที่มา : กรมอุตุนิยมวิทยา)

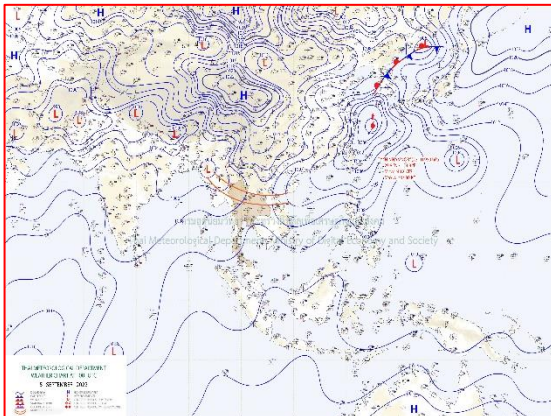
ลักษณะอากาศทั่วไป

พยากรณ์อากาศ 24 ชั่วโมงข้างหน้า ร่องมรสุมพาดผ่านภาคเหนือตอนบนและภาคตะวันออกเฉียงเหนือตอนบน ประกอบกับมรสุมตะวันตกเฉียงใต้ที่พัดปกคลุมทะเลอันดามัน ภาคใต้ และอ่าวไทย มีกำลังค่อนข้างแรง ลักษณะเช่นนี้ทำให้ภาคเหนือ ภาคตะวันออกเฉียงเหนือ ภาคกลาง รวมทั้งกรุงเทพมหานครและปริมณฑล ภาคตะวันออก และภาคใต้ มีฝนตกหนักถึงหนักมากบางแห่ง

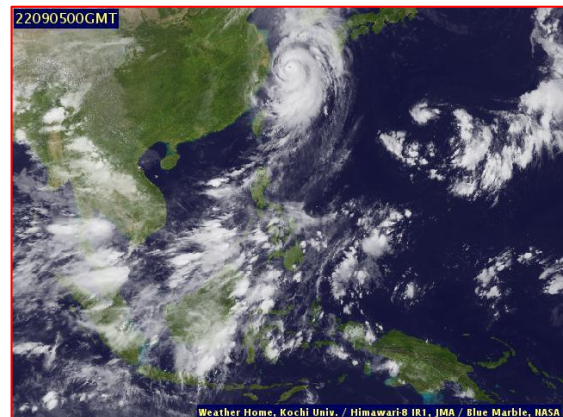
สำหรับคลื่นลมบริเวณทะเลอันดามันตอนบนและอ่าวไทยตอนบนมีกำลังค่อนข้างแรง โดยมีคลื่นสูง 2-3 เมตร บริเวณที่มีฝนฟ้าคะนองคลื่นสูงมากกว่า 3 เมตร

สภาพอากาศภาคตะวันออก

มีฝนฟ้าคะนองร้อยละ 70 ของพื้นที่ กับมีฝนตกหนักถึงหนักมากบางแห่ง บริเวณจังหวัดนครนายก ฉะเชิงเทรา ปราจีนบุรี สระแก้ว ชลบุรี ระยอง จันทบุรี และตราด อุณหภูมิต่ำสุด 24-25 องศาเซลเซียส อุณหภูมิสูงสุด 31-34 องศาเซลเซียส ลมตะวันตกเฉียงใต้ ความเร็ว 20-40 กม./ชม. ทะเลมีคลื่นสูง 2-3 เมตร บริเวณที่มีฝนฟ้าคะนองคลื่นสูงมากกว่า 3 เมตร



แผนที่อากาศวันที่ 5 ก.ย. 65 เวลา 07.00 น.



ภาพถ่ายจากดาวเทียมวันที่ 5 ก.ย. เวลา 07.00 น.

2) สถานการณ์ฝน

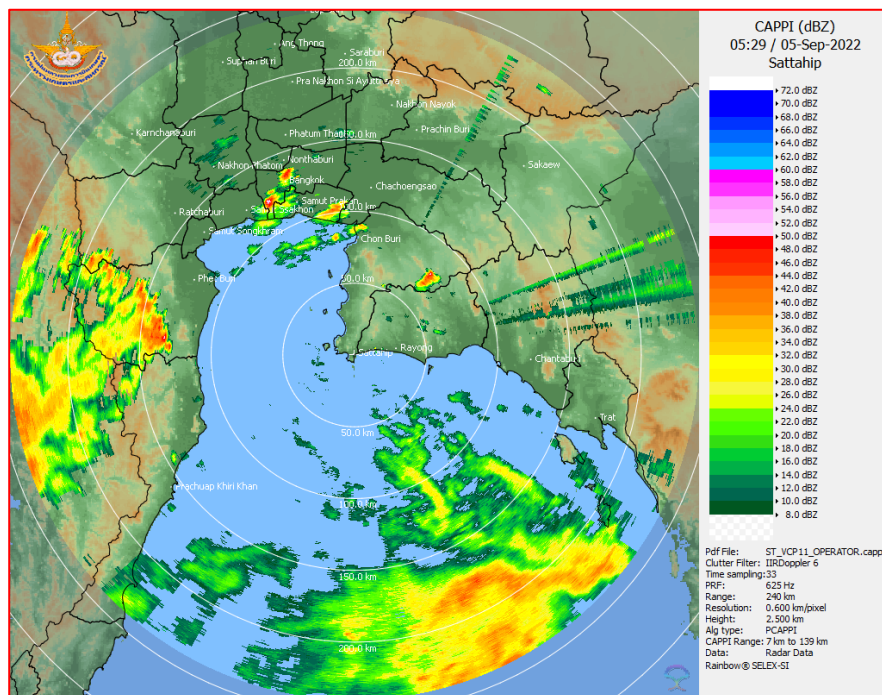
จากข้อมูลสถานการณ์ฝนในพื้นที่ลุ่มน้ำบางปะกง-ปราจีนบุรี ของวันที่ 5 กันยายน 2565 จากกรมอุตุนิยมวิทยา สถาบันสารสนเทศทรัพยากรน้ำ (องค์การมหาชน) กรมชลประทาน และกรมทรัพยากรน้ำพบว่า มีฝนตกเล็กน้อยถึงปานกลาง บริเวณจังหวัดนครนายก ฉะเชิงเทรา ปราจีนบุรี สระแก้ว และชลบุรี โดยมีปริมาณฝน 4.2 – 91.7 มม.

ข้อมูลสถานการณ์ฝนในพื้นที่ลุ่มน้ำบางปะกง-ปราจีนบุรี ณ วันที่ 5 กันยายน 2565

(ข้อมูลจากกรมอุตุนิยมวิทยา เวลา 07.00 น.)

| ลำดับ | พื้นที่ | ปริมาณฝน (มม.) |
|-------|----------------------------|----------------|
| 1 | อ.เมือง จ.นครนายก | 11.9 |
| 2 | สนง.เกษตร จ.ฉะเชิงเทรา | 33.5 |
| 3 | อ.บางคล้า จ.ฉะเชิงเทรา | 91.7 |
| 4 | อ.ราชสำนั จ.ฉะเชิงเทรา | 82.0 |
| 5 | อ.ท่าตะเกียบ จ.ฉะเชิงเทรา | 28.5 |
| 6 | อ.บ้านสร้าง จ.ปราจีนบุรี | 5.9 |
| 7 | อ.ศรีมโหสถ จ.ปราจีนบุรี | 4.2 |
| 8 | อ.กบินทร์บุรี จ.ปราจีนบุรี | 16.3 |
| 9 | อ.คลองหาด จ.สระแก้ว | 16.2 |
| 10 | อ.วัฒนานคร จ.สระแก้ว | 40.6 |
| 11 | อ.วังสมบูรณ์ จ.สระแก้ว | 14.2 |
| 12 | อ.เมือง จ.ชลบุรี | 17.9 |

หมายเหตุ“ฝน” คือ ฝนวัดปริมาณไม่ได้ (ต่ำกว่า 0.1 มิลลิเมตร), “*” คือ ไม่ได้รับข้อมูล



ภาพเรดาร์ตรวจอากาศ “สถานีสัตหีบ”

ณ วันที่ 5 กันยายน 2565 เวลา 12.29 น.

(ที่มา : กรมอุตุนิยมวิทยา)

สถานการณ์น้ำฝน

| | |
|---|---|
| <p>WRF-ROMS (ThaiGeo), 24-Hour Precipitation, Thailand Model (3x3 km) 04-Sep-2022 19:00 to 05-Sep-2022 19:00 (Bangkok Time)</p> <p>Version: 04.01.C320505.20220403 initial date 04-Sep-2022 19:00 (Bangkok Time)</p> | <p>WRF-ROMS (ThaiGeo), 24-Hour Precipitation, Thailand Model (3x3 km) 05-Sep-2022 19:00 to 06-Sep-2022 19:00 (Bangkok Time)</p> <p>Version: 04.01.C320505.20220403 initial date 04-Sep-2022 19:00 (Bangkok Time)</p> |
| <p>แผนที่การคาดการณ์น้ำฝนวันที่ 5 ก.ย. 65</p> | <p>แผนที่การคาดการณ์น้ำฝนวันที่ 6 ก.ย. 65</p> |
| <p>WRF-ROMS (ThaiGeo), 24-Hour Precipitation, Thailand Model (3x3 km) 06-Sep-2022 19:00 to 07-Sep-2022 19:00 (Bangkok Time)</p> <p>Version: 04.01.C320505.20220403 initial date 04-Sep-2022 19:00 (Bangkok Time)</p> | <p>WRF-ROMS, 24-Hour Precipitation, Southeast Asia Model (9x9 km) 07-Sep-2022 19:00 to 08-Sep-2022 19:00 (Bangkok Time)</p> <p>Version: 04.01.C320505.20220403 initial date 04-Sep-2022 19:00 (Bangkok Time)</p> |
| <p>แผนที่การคาดการณ์น้ำฝนวันที่ 7 ก.ย. 65</p> | <p>แผนที่การคาดการณ์น้ำฝนวันที่ 8 ก.ย. 65</p> |
| <p>WRF-ROMS, 24-Hour Precipitation, Southeast Asia Model (9x9 km) 08-Sep-2022 19:00 to 09-Sep-2022 19:00 (Bangkok Time)</p> <p>Version: 04.01.C320505.20220403 initial date 04-Sep-2022 19:00 (Bangkok Time)</p> | <p>WRF-ROMS, 24-Hour Precipitation, Southeast Asia Model (9x9 km) 09-Sep-2022 19:00 to 10-Sep-2022 19:00 (Bangkok Time)</p> <p>Version: 04.01.C320505.20220403 initial date 04-Sep-2022 19:00 (Bangkok Time)</p> |
| <p>แผนที่การคาดการณ์น้ำฝนวันที่ 9 ก.ย. 65</p> | <p>แผนที่การคาดการณ์น้ำฝนวันที่ 10 ก.ย. 65</p> |
| <p>ที่มา : www.thaiwater.net</p> | |
| <p>ผลการคาดการณ์ปริมาณฝนล่วงหน้า</p> | |

3) ข้อมูลปริมาณน้ำในลำน้ำ

สถานการณ์น้ำท่า (1 - 5 ก.ย. 65 ที่มา : กรมชลประทาน เวลา 06.00 น.)

| สถานี | อำเภอ | จังหวัด | ลุ่มน้ำ | ระดับ | พหุสปี | ศุกร์ | เสาร์ | อาทิตย์ | จันทร์ | แนว โน้ม (เพิ่ม/ ลด) |
|---------|-----------------|------------|------------|------------------------------------|--------|--------|--------|---------|--------|-------------------------------|
| | | | | ตลิ่ง(ม.) | 1 | 2 | 3 | 4 | 5 | |
| | | | | ความจุ ลำน้ำ (ลบ.ม./ วิ.) | ก.ย. | ก.ย. | ก.ย. | ก.ย. | ก.ย. | |
| Kgt.19A | เกาะ จันทร์ | ชลบุรี | บางปะกง | 4.8 | 2.60 | 2.56 | 2.56 | 2.55 | 2.51 | ลดลง |
| | | | | 83.95 | 17.40 | 16.60 | 16.60 | 16.40 | 15.60 | |
| Kgt.30 | เทศบาล เมือง | ฉะเชิงเทรา | บางปะกง | 1.70 | 0.09 | 0.02 | -0.09 | -0.14 | -0.15 | ลดลง |
| | | | | - | * | * | * | * | * | |
| Ny.1B | เมือง | นครนายก | บางปะกง | 8.81 | 5.05 | 4.88 | 4.92 | 4.96 | 5.03 | เพิ่มขึ้น |
| | | | | 263.90 | 25.50 | 20.40 | 21.60 | 22.80 | 24.90 | |
| Ny.3 | บ้านนา | นครนายก | บางปะกง | 6.26 | 4.28 | 4.20 | 4.19 | 4.19 | 4.18 | ลดลง |
| | | | | 76.40 | 21.00 | 9.00 | 8.60 | 8.60 | 8.20 | |
| Ny.4 | เมือง | ปราจีนบุรี | บางปะกง | 3.34 | 1.20 | 1.09 | 1.15 | 1.05 | 1.10 | เพิ่มขึ้น |
| | | | | 185.00 | 17.00 | 13.70 | 15.50 | 12.50 | 14.00 | |
| Ny.7 | เมือง | นครนายก | บางปะกง | 6.56 | 4.32 | 4.16 | 4.20 | 4.18 | 4.22 | เพิ่มขึ้น |
| | | | | - | * | * | * | * | * | |
| Kgt.1 | เมือง | ปราจีนบุรี | ปราจีนบุรี | 4.13 | 3.63 | 3.56 | 3.45 | 3.32 | 3.12 | ลดลง |
| | | | | 774.00 | * | * | * | * | * | |
| Kgt.3 | กบินทร์ บุรี | ปราจีนบุรี | ปราจีนบุรี | 8.79 | 7.69 | 7.41 | 7.11 | 6.74 | 6.30 | ลดลง |
| | | | | 543.90 | 371.10 | 346.80 | 322.80 | 294.80 | 264.00 | |
| Kgt.6 | ศรีมหา โพธิ | ปราจีนบุรี | ปราจีนบุรี | 7.10 | 5.76 | 5.56 | 5.35 | 5.12 | 4.83 | ลดลง |
| | | | | - | * | * | * | * | * | |
| Kgt.9 | เขา ฉกรรจ์ | สระแก้ว | ปราจีนบุรี | 10.00 | 4.97 | 5.08 | 4.51 | 4.62 | 4.94 | เพิ่มขึ้น |
| | | | | 502.50 | 96.60 | 107.00 | 56.40 | 65.20 | 93.90 | |
| Kgt.10 | เมือง | สระแก้ว | ปราจีนบุรี | 11.00 | 6.50 | 7.07 | 6.39 | 6.47 | 6.63 | เพิ่มขึ้น |
| | | | | 300.00 | 72.00 | 102.80 | 61.00 | 69.00 | 85.00 | |
| Kgt.13A | กบินทร์ บุรี | ปราจีนบุรี | ปราจีนบุรี | 16.17 | 10.13 | 10.45 | 10.82 | 10.16 | 9.92 | ลดลง |
| | | | | 420.20 | 105.20 | 118.25 | 134.90 | 106.40 | 96.80 | |
| Kgt.14A | นาดี | ปราจีนบุรี | ปราจีนบุรี | 7.06 | 2.22 | 1.95 | 2.06 | 1.87 | 2.04 | เพิ่มขึ้น |
| | | | | 352.60 | 13.60 | 7.00 | 9.20 | 5.40 | 8.80 | |

หมายเหตุ* ไม่ได้รับข้อมูล

ปริมาณน้ำในลำน้ำในพื้นที่ลุ่มน้ำบางปะกง-ปราจีนบุรี วันที่ 5 กันยายน 2565



สถานีเชิงสะพานฉะเชิงเทรา ต.หน้าเมือง อ.เมือง จ.ฉะเชิงเทรา
(ลุ่มน้ำบางปะกง – แม่น้ำบางปะกง)

4) สรุป

- สถานการณ์น้ำในลุ่มน้ำบางปะกง อยู่ในภาวะปกติ และระดับน้ำในลำน้ำส่วนใหญ่มีแนวโน้มเพิ่มขึ้น
- สถานการณ์น้ำในลุ่มน้ำปราจีนบุรี อยู่ในภาวะปกติ และระดับน้ำในลำน้ำส่วนใหญ่มีแนวโน้มลดลง