



รายงานสถานการณ์น้ำรายวัน

เสนอโดย

ศูนย์เมขลา

ศูนย์ป้องกันวิกฤติน้ำ

กรมทรัพยากรน้ำ

ประจำวันที่ ๕ กันยายน ๒๕๖๕

สารบัญ

- ๑) สรุปสถานการณ์น้ำ
- ๒) รายงานสถานการณ์พื้นที่เสี่ยงอุทกภัยน้ำหลากในเขตพื้นที่ลาด
เชิงเขา
- ๓) รายงานแหล่งน้ำขนาดเล็ก
- ๔) รายงานสถานการณ์น้ำรายลุ่มน้ำ
- ๕) รายงานระดับน้ำจากกล้อง CCTV



สรุปสถานการณ์น้ำ





รายงานการเฝ้าระวังติดตามสถานการณ์น้ำ ๒๔ ชั่วโมง

ศูนย์ปฏิบัติการ กระทรวงทรัพยากรธรรมชาติและสิ่งแวดล้อม

โทรศัพท์ ๐ ๒๒๗๑ ๖๐๐๐ ต่อ ๖๔๔๕ โทรสาร ๐ ๒๒๗๘ ๖๖๒๙ <http://www.dwr.go.th>

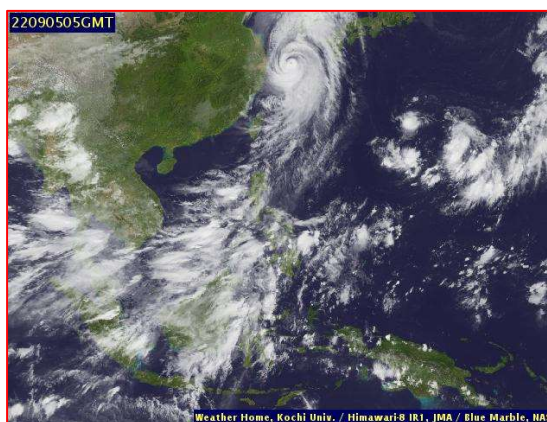
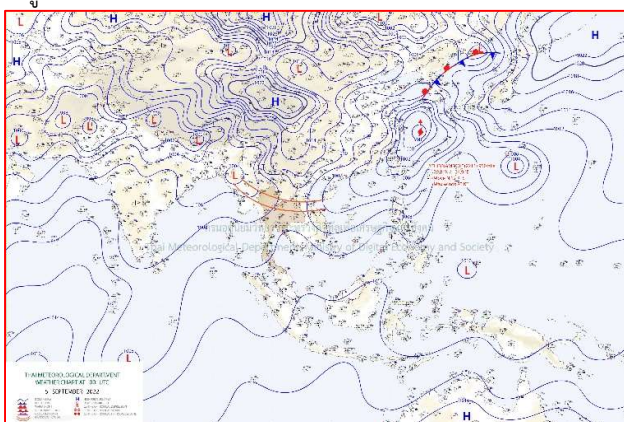
รายงานการเฝ้าระวังติดตามสถานการณ์น้ำประจำวัน ที่ ๕ กันยายน ๒๕๖๕

เรียน รมว.ทส. เลขาธิการ รมว.ทส. ที่ปรึกษา รมว.ทส. ปกท.ทส. รอง ปกท.ทส. อทน. อทบ. และหน่วยงานที่เกี่ยวข้อง

๑. สภาพอากาศ เวลา ๑๒.๐๐ น. (กรมอุตุนิยมวิทยา)

พยากรณ์อากาศ ๒๔ ชั่วโมงข้างหน้า บริเวณภาคเหนือ ภาคตะวันออกเฉียงเหนือ ภาคกลาง รวมทั้งกรุงเทพมหานครและปริมณฑล ภาคตะวันออก และภาคใต้ มีฝนตกหนักถึงหนักมากบางแห่ง ทั้งนี้เนื่องจากร่องมรสุมกำลังแรงพาดผ่านภาคเหนือและภาคตะวันออกเฉียงเหนือ ประกอบกับมรสุมตะวันตกเฉียงใต้ที่พัดปกคลุมทะเลอันดามัน ภาคใต้ และอ่าวไทย มีกำลังค่อนข้างแรง

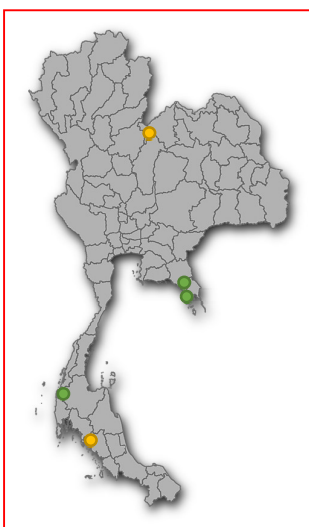
สำหรับคลื่นลมบริเวณทะเลอันดามันตอนบนและอ่าวไทยตอนบนมีกำลังค่อนข้างแรง โดยมีคลื่นสูง ๒-๓ เมตร บริเวณที่มีฝนฟ้าคะนองคลื่นสูงมากกว่า ๓ เมตร



๒๔ แผนที่อากาศ วันที่ ๕ ก.ย. ๒๕๖๕ เวลา ๐๗.๐๐ น.

ภาพถ่ายดาวเทียม วันที่ ๕ ก.ย. ๒๕๖๕ เวลา ๑๒.๐๐ น.

๒. สถานการณ์เตือนภัย Early Warning ณ วันที่ ๕ กันยายน ๒๕๖๕ เวลา ๐๗.๐๐ น. (กรมทรัพยากรน้ำ)



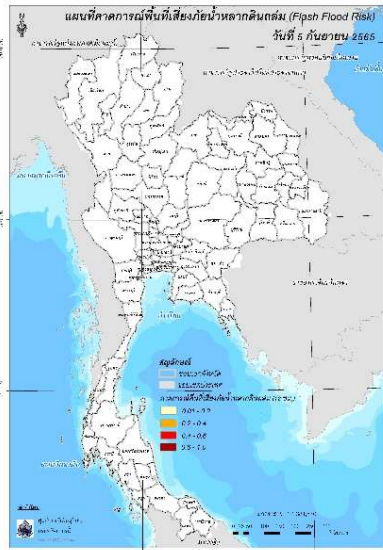
เตือนภัยทั้งหมด	16 หมู่บ้าน
เฝ้าระวัง	9 หมู่บ้าน
เตรียมพร้อม	7 หมู่บ้าน
อพยพ	- หมู่บ้าน

สถานการณ์เตือนภัยรายจังหวัด		
จังหวัด	ระดับการเตือนภัย	จำนวนหมู่บ้าน
ตราด	เฝ้าระวัง	1
เลย	เตรียมพร้อม	4
ตรัง	เตรียมพร้อม	3
จันทบุรี	เฝ้าระวัง	6
พังงา	เฝ้าระวัง	2

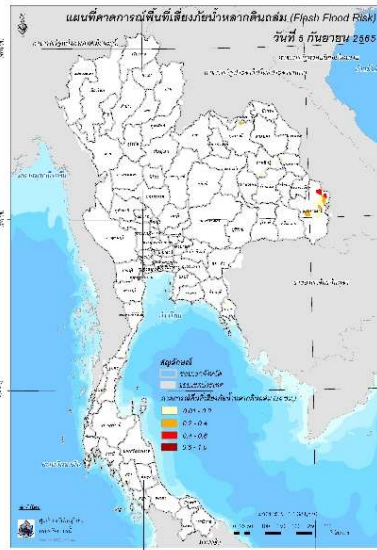
๓. การคาดการณ์พื้นที่เสี่ยงภัยน้ำหลากดินถล่ม ณ วันที่ ๔ กันยายน ๒๕๖๕ (กรมทรัพยากรน้ำ)

- การคาดการณ์พื้นที่เสี่ยงภัยน้ำหลากดินถล่มจากข้อมูล MRCFFGS วันที่ 4 กันยายน 2565 ในอีก 12 ชม. 24 ชม. และ 36 ชม. พบพื้นที่เสี่ยงบริเวณจังหวัดอุบลราชธานี (อ.ศรีเมืองใหม่ โขงเจียม ตระการพืชผล วารินชำราบ โพธิ์ไทร ลีรินธร นาเยีย และสว่างวีระวงศ์)

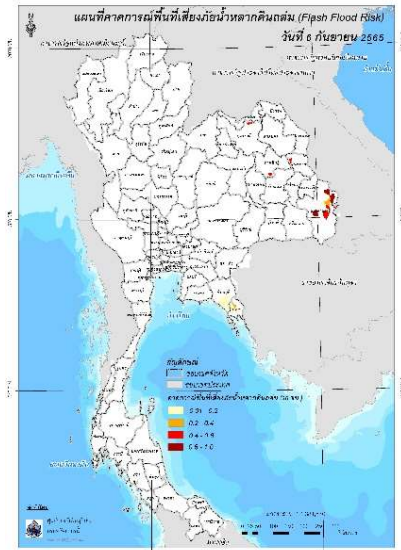
แผนที่แสดงการคาดการณ์พื้นที่เสี่ยงภัยน้ำหลากดินถล่ม วันที่ 4 กันยายน 2565



วันที่ 5 ก.ย. 2565 (03:00 น.)



วันที่ 5 ก.ย. 2565 (15:00 น.)



วันที่ 6 ก.ย. 2565 (03:00 น.)

คำแนะนำ: ข้อมูลดังกล่าวเป็นการคาดการณ์พื้นที่เสี่ยงภัยน้ำหลาก โดยอาศัยข้อมูลปริมาณฝนจากดาวเทียม ดังนั้นรายงานฉบับนี้ควรใช้งานควบคู่ไปกับการตรวจวัดปริมาณฝนจริงภาคสนาม และข้อมูลจากเรดาร์เพื่อประกอบการตัดสินใจ

๔. สถานการณ์ภาวะน้ำท่วม และสถานการณ์ฝนแล้ง/ฝนทิ้งช่วง ณ วันที่ ๕ กันยายน ๒๕๖๕ (ปก.)

จากสถานการณ์ร่องมรสุมพาดผ่านภาคเหนือตอนบนเข้าสู่พายุโซนร้อน “หมาอ้อน” (MA-ON) บริเวณทะเลจีนใต้ตอนบน ประกอบกับมรสุมตะวันตกเฉียงใต้พัดปกคลุมทะเลอันดามัน ประเทศไทย และอ่าวไทยลักษณะเช่นนี้ทำให้ประเทศไทยตอนบนมีฝนตกหนักบางแห่งบริเวณภาคเหนือ ภาคตะวันออกเฉียงเหนือ ภาคกลาง ภาคตะวันออก และภาคใต้ฝั่งตะวันตก และปริมาณน้ำในแม่น้ำสายหลัก ลำน้ำสาขามีปริมาณมากในบริเวณลุ่มน้ำป่าสัก ลุ่มน้ำชี ลุ่มน้ำมูล รวมถึงการระบายน้ำเหนือเขื่อนเจ้าพระยา ๑,๕๐๐ - ๑,๘๐๐ ลบ.ม./วินาที ส่งผลให้เกิดน้ำท่วมฉับพลัน น้ำป่าไหลหลาก น้ำท่วมขัง น้ำล้นตลิ่ง ในพื้นที่เฝ้าระวัง ระหว่างวันที่ ๑๓ ส.ค. - ๕ ก.ย. ๒๕๖๕ มีสถานการณ์อุทกภัยในพื้นที่ ๒๗ จ. (ลำปาง ตาก เพชรบูรณ์ เชียงราย แม่ฮ่องสอน ลำพูน พิจิตร โขงเจียม อุบลราชธานี อุดรธานี เลย บุรีรัมย์ มหาสารคาม ขอนแก่น นครราชสีมา จันทบุรี ปราจีนบุรี สระแก้ว ระยอง ชลบุรี พระนครศรีอยุธยา อ่างทอง นครนายก เพชรบุรี ปทุมธานี กระบี่ ภูเก็ต สุราษฎร์ธานี) ๖๗ อ. ๒๔๖ ต. ๙๙๓ ม. บ้านเรือนประชาชนได้รับผลกระทบ ๓๔,๔๗๖ ครัวเรือน ปัจจุบันยังคงมีสถานการณ์ในพื้นที่ ๕ จ. (อุบลราชธานี นครนายก พระนครศรีอยุธยา อ่างทอง ปทุมธานี) ๑๖ อ. ๑๓๑ ต. ๖๐๕ ม.

๕. การดำเนินการเตรียมความพร้อมช่วยเหลือพื้นที่ประสบภัยน้ำท่วมของหน่วยงานในกระทรวงทรัพยากรธรรมชาติและสิ่งแวดล้อม

- ไม่มีรายงานความช่วยเหลือ



กรมทรัพยากรน้ำ

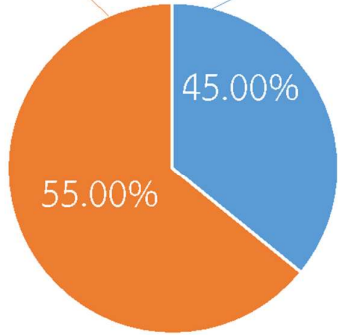
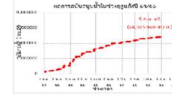
รายงานการให้ความช่วยเหลือภาวะน้ำแล้ง

และสนับสนุนน้ำสะอาด

ตั้งแต่วันที่ 1 ต.ค. 2564 - 5 ก.ย. 2565

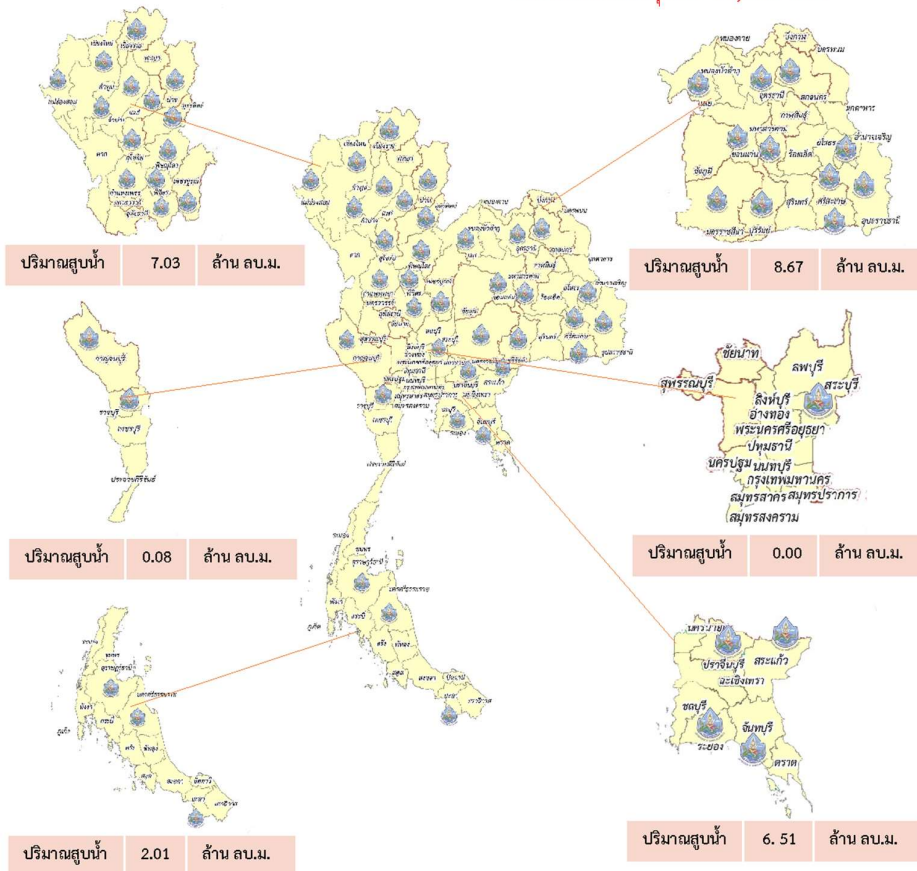
คงเหลือ
29.68 ล้าน ลบ.ม.

ดำเนินการแล้ว
24.32 ล้าน ลบ.ม.



เครื่องสูบน้ำ	78	เครื่อง (มี 211 เครื่อง)
ปริมาณสูบน้ำ	24.35	ล้าน ลบ.ม.
ประโยชน์ที่ได้รับ	353,503	ครัวเรือน
ประชากร	1,121,462	คน
พื้นที่	50,925	ไร่

*แจกน้ำดื่มบรรจุขวด 17,828 ขวด





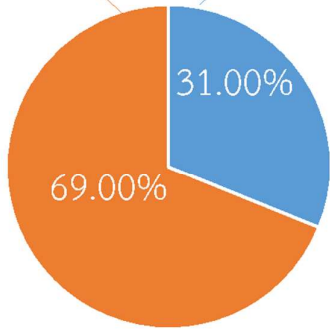
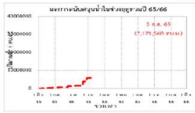
กรมทรัพยากรน้ำ

รายงานการให้ความช่วยเหลือภาวะน้ำท่วม และสนับสนุนน้ำสะอาด

ตั้งแต่วันที่ 13 พ.ค. 2565 - 5 ก.ย. 2565

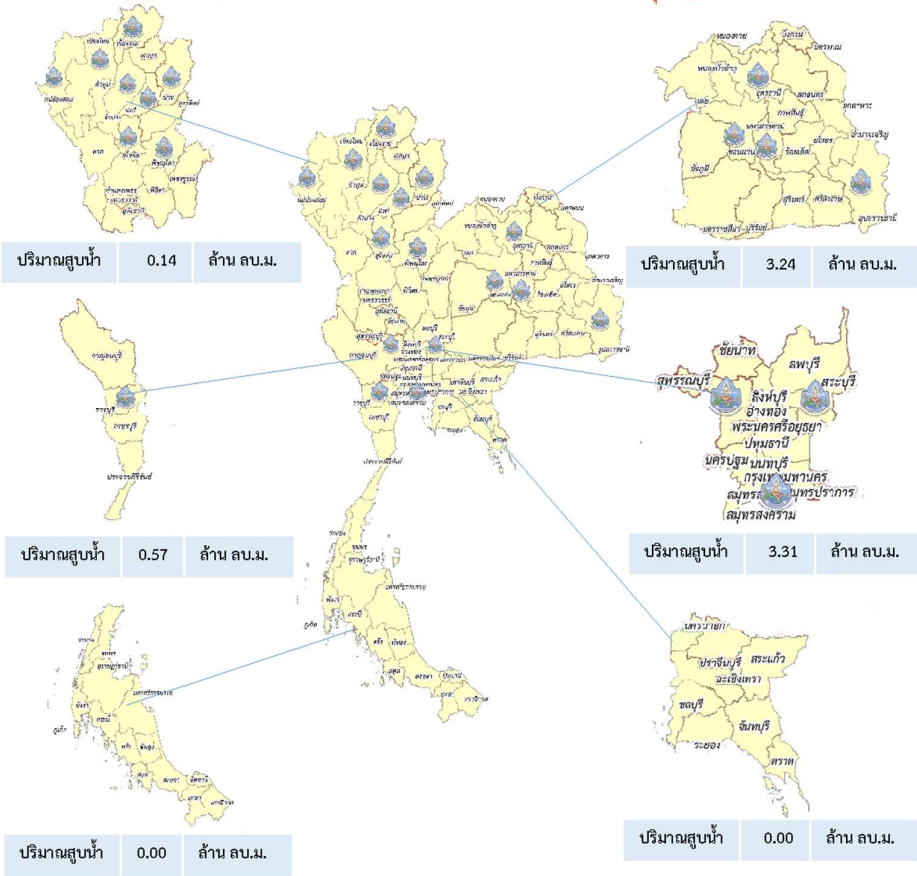
คงเหลือ
15.83 ล้าน ลบ.ม.

ดำเนินการแล้ว
7.17 ล้าน ลบ.ม.



เครื่องสูบน้ำ	33	เครื่อง (มี 211 เครื่อง)
ปริมาณสูบน้ำ	7.17	ล้าน ลบ.ม.
ประโยชน์ที่ได้รับ	13,893	ครัวเรือน
ประชากร	36,040	คน
พื้นที่	21,495	ไร่

*แจกน้ำดื่มบรรจุ 9,820 ขวด



ปีงบประมาณ 2565

กรมทรัพยากรน้ำบาดาล

กระทรวงทรัพยากรธรรมชาติและสิ่งแวดล้อม



สรุปรายงาน

ระหว่างวันที่ 3 สิงหาคม 2565 - 22 สิงหาคม 2565

น้ำบาดาล...ช่วย COVID-19

* ศูนย์พักคอย . ศูนย์ฉีดวัคซีน . โรงพยาบาลสนาม . โรงพยาบาลส่งเสริมสุขภาพตำบล . โรงพยาบาล . วิทยาลัยพยาบาล

แจกจ่ายน้ำบริโภค ปัจจุบัน

7,500

ลิตร



สะสม

980,066

ลิตร

(การแจกจ่ายน้ำ ปี 2564
รวม 1,111,287 ลิตร)

บรรจุขวดสะสม

จำนวน 466,285 ขวด

รวม 454,771 ลิตร




บรรจุแกลอนสะสม

จำนวน 88,321 แกลอน

รวม 525,295 ลิตร



สทบ.เขต	สถานที่แจกจ่ายน้ำ	การให้ความช่วยเหลือ 
9 (ระยอง)	โรงเรียนชำนาญสามัคคีวิทยา จ.ระยอง	ขนาด 1.5 ลิตร จำนวน 2,000 ขวด
	เทศบาลตำบลเนินฆ้อ จ.ระยอง	ขนาด 1.5 ลิตร จำนวน 1,000 ขวด
	ทสจ. ชลบุรี	ขนาด 1.5 ลิตร จำนวน 2,000 ขวด รวม 7,500 ลิตร

จัดทำโดย ส่วนภูมิสารสนเทศ ศูนย์เทคโนโลยีสารสนเทศทรัพยากรน้ำบาดาล





กรมทรัพยากรน้ำ กระทรวงทรัพยากรธรรมชาติและสิ่งแวดล้อม



ทส.ทช.สทท.๒

ช่วงแหล่งอุทกภัยในพื้นที่เทศบาลตำบลทับกฤช
อำเภอชุมแสง จังหวัดนครสวรรค์



วันที่ 2 กันยายน 2565 กระทรวงทรัพยากรธรรมชาติและสิ่งแวดล้อม กรมทรัพยากรน้ำ โดยสำนักงานทรัพยากรน้ำภาค 2 ส่วนบริหารจัดการน้ำที่ 3 นครสวรรค์ ดำเนินการแก้ไขปัญหาความเดือดร้อนของราษฎร ในการไปติดตั้งเครื่องสูบน้ำขนาด 12 นิ้วพร้อมอุปกรณ์ จำนวน 1 เครื่อง เพื่อเตรียมความพร้อมรับมือสถานการณ์อุทกภัยในเขตเทศบาลตำบลทับกฤช อ.ชุมแสง จ.นครสวรรค์ ซึ่งเป็นเขตชุมชนที่เคยประสบปัญหาน้ำท่วมขังจากฝนตกหนักในช่วงปลายฤดูฝน ปัจจุบันอยู่ระหว่างดำเนินการ

ราษฎรเทศบาลตำบลทับกฤช ขอขอบคุณ ท่านวราวุธ ศิลปอาชา รัฐมนตรีว่าการกระทรวงทรัพยากรธรรมชาติและสิ่งแวดล้อม ที่ห่วงใยดูแลราษฎรที่ได้รับความเดือดร้อนจากอุทกภัย

ส่วนบริหารจัดการน้ำที่ 3 นครสวรรค์
323 ม.1 ต.เก้าเลี้ยว อ.เก้าเลี้ยว จ.นครสวรรค์

f สำนักงานทรัพยากรน้ำภาค 2 สระบุรี

"มุ่งผลสัมฤทธิ์ จัดบริการ ประชาชน สามัคคี"

สถานการณ์น้ำภาพรวมของประเทศ

กองอำนวยการ
แห่งชาติ

5 ก.ย. 65 เวลา 07.00 น.



www.onwr.go.th

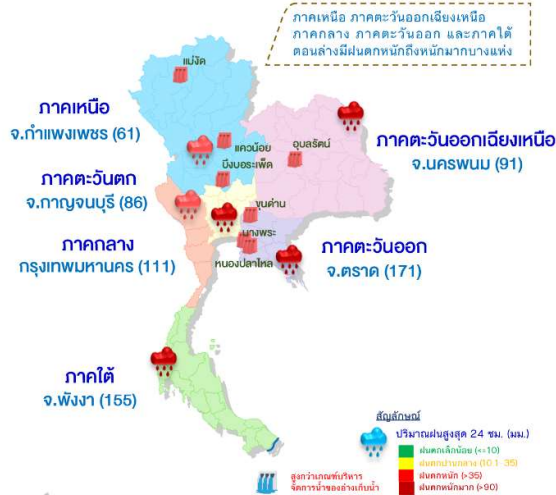


02 554 1800

กอนช. ติดตามความพร้อมการบริหารจัดการน้ำ และรับมืออุทกภัย ปี 2565 ในพื้นที่ลุ่มน้ำเจ้าพระยาตอนล่าง



สภาพอากาศ



การแจ้งเตือนน้ำหลาก - ดินถล่ม

■ เผื่อระวังพื้นที่เสี่ยงน้ำหลากและน้ำท่วมขัง ในช่วงวันที่ 4-10 ก.ย. 65 ดังนี้

ภาคเหนือ จ.น่าน ตาก และอุทัยธานี

ภาคตะวันออกเฉียงเหนือ จ.ชัยภูมิ ขอนแก่น กาฬสินธุ์

มหาสารคาม ยโสธร ร้อยเอ็ด นครราชสีมา ศรีสะเกษ และอุบลราชธานี

ภาคตะวันออก จ.นครนายก ปราจีนบุรี ระยอง จันทบุรี และตราด

ภาคกลาง จ.กาญจนบุรี ลพบุรี สระบุรี และสุพรรณบุรี

ภาคใต้ จ.สุราษฎร์ธานี นครศรีธรรมราช ระนอง พังงา กระบี่ และภูเก็ต

■ เผื่อระวังแหล่งน้ำและอ่างเก็บน้ำขนาดใหญ่ที่มีปริมาณน้ำมากเกินเกณฑ์ควบคุม จำนวน 6 แห่ง ได้แก่ อ่างฯ แม่จัดสมบูรณ์ชล จ.เชียงใหม่ อ่างฯ แควน้อยบำรุงแดน จ.พิษณุโลก อ่างฯ น้ำพุ จ.สกลนคร อ่างฯ อุบลรัตน์ จ.ขอนแก่น อ่างฯ ชุนด้านปราการชล จ.นครนายก และอ่างฯ นฤปดินทรจินดา จ.ปราจีนบุรี รวมทั้งอ่างฯ ขนาดเล็กและขนาดกลางที่มีปริมาณน้ำมากกว่า 80% ที่มีแนวโน้มเพิ่มสูงขึ้น เสี่ยงน้ำล้นกระทบพื้นที่ด้านท้ายน้ำทั่วประเทศ



แนวทางการบริหารจัดการน้ำ

กอนช. ติดตามความพร้อมการบริหารจัดการทรัพยากรน้ำ และการเตรียมความพร้อมรับมืออุทกภัย ปี 2565 ในพื้นที่ลุ่มน้ำเจ้าพระยาตอนล่าง ณ จังหวัดปทุมธานี ร่วมกับหน่วยงานที่เกี่ยวข้องวานนี้ (วันที่ 4 ก.ย. 65) ดร.สุรสีห์ กิตติมณฑล เลขาธิการสำนักงานทรัพยากรน้ำแห่งชาติ (สทนช.) ตรวจสอบความพร้อมของแนวพวงกั้นน้ำ โดยรอบบริเวณริมแม่น้ำเจ้าพระยาตามนโยบายพลเอก ประวิตร วงษ์สุวรรณ รองนายกรัฐมนตรี ในฐานะผู้อำนวยการ กอนช. มีข้อห่วงใยต่อประชาชนที่อาศัยอยู่รอบพื้นที่คันกั้นน้ำที่อาจได้รับผลกระทบ หากเกิดสถานการณ์น้ำล้นคันหรือน้ำทะเลหนุนสูง จึงได้กำชับให้ทุกหน่วยงานที่รับผิดชอบเร่งสำรวจสภาพคันกั้นน้ำหรือคันดิน หากมีจุดใดชำรุดเสียหาย ให้เร่งดำเนินการซ่อมแซมให้แล้วเสร็จโดยเร็ว รวมทั้งการเสริมแนวป้องกันน้ำท่วมชั่วคราวบริเวณจุดเชื่อมต่อที่ชำรุด หรือจุดที่เป็นพื้นหลอ เพื่อป้องกันน้ำไหลเข้าท่วมพื้นที่ชุมชนด้วย

ทั้งนี้ จากการคาดการณ์ของกรมอุตุนิยมวิทยา และ สทน. พบว่าในช่วงตั้งแต่วันที่ 8 ก.ย.นี้ จะมีฝนตกหนักถึงหนักมากในพื้นที่ภาคเหนือ ภาคตะวันออกเฉียงเหนือ และภาคใต้ รวมทั้งคาดการณ์ฝน One Map ช่วงเดือน ก.ย.-ต.ค. ประเทศไทยจะมีปริมาณฝนมากกว่าค่าเฉลี่ยปกติ โดย กอนช. ได้เน้นย้ำให้หน่วยงานที่เกี่ยวข้องเผื่อระวังพื้นที่เสี่ยงภัยที่อาจเกิดน้ำท่วม และให้ดำเนินงานตาม 13 มาตรการรับมือฤดูฝนของรัฐบาลอย่างเคร่งครัด พร้อมทั้งให้ติดตาม ตรวจสอบ ซ่อมแซม แนวคันบริเวณริมแม่น้ำ และเร่งกำจัดสิ่งกีดขวางทางน้ำ วางแผนการบริหารจัดการน้ำให้เหมาะสม โดยปรับแผนการระบายน้ำจากเขื่อนและประตูระบายน้ำ เพื่อพร่องน้ำและบริหารพื้นที่ลุ่มต่ำให้เป็นแก้มลิงหน่วงน้ำ เร่งระบายน้ำในลำน้ำและแม่น้ำ เพื่อรองรับปริมาณน้ำหลากจากพื้นที่ตอนบน ลดผลกระทบอุทกภัยได้อย่างมีประสิทธิภาพ

ปริมาณน้ำในแหล่งน้ำทั่วประเทศ

สถานการณ์	เหนือ	อีสาน	กลาง	ตะวันออก	ตะวันตก	ใต้
ปริมาณน้ำ (ล้านลบม.)	14,135	5,411	498	1,031	20,460	4,045
ร้อยละของความจุ	56	63	40	68	74	57
น้ำไหลเข้า (ล้านลบม.)	71.86	62.98	26.24	7.29	52.40	13.58
น้ำระบาย (ล้านลบม.)	37.55	28.99	28.99	3.82	38.46	13.00
ปริมาณน้ำต่ำกว่าเกณฑ์ควบคุม (แห่ง)	0	0	0	0	0	1
ปริมาณน้ำเกินเกณฑ์ควบคุม (แห่ง)	3	1	0	3	0	0

รวมแหล่งน้ำขนาดใหญ่ทั่วประเทศ **45,582** **64%**

รวมแหล่งน้ำทุกขนาดทั่วประเทศ **52,118** **63%**



มาตรการและการช่วยเหลือ

กองบัญชาการกองทัพไทย เร่งช่วยเหลือประชาชนผู้ประสบอุทกภัย ดังนี้

- ดำเนินการขนย้ายสิ่งของและกระสอบทรายเพื่อทำแนวกันน้ำในพื้นที่ ต.เทพกระษัตรี อ.กลาง จ.ภูเก็ต
- ดำเนินการกรอกกระสอบทราย จำนวน 200 กระสอบเพื่อเตรียมการรองรับสถานการณ์น้ำท่วมในพื้นที่เขตบางกระบี่ กรุงเทพฯ
- จัดทำพนังกันน้ำจากกระสอบทรายบริเวณพื้นที่ ต.น้ำหมาก อ.เมือง จ.เลย

ติดตามข่าวสาร

จัดทำโดย :
ศูนย์อำนวยการน้ำแห่งชาติ



ข่าวสาร
กองอำนวยการน้ำแห่งชาติ



ข่าวสาร
สำนักงานทรัพยากรน้ำแห่งชาติ

สามารถติดตามสถานการณ์น้ำได้ที่



นายมงคล หลีกเมือง

ผู้อำนวยการศูนย์ป้องกันวิกฤติน้ำ

(เลขานุการคณะกรรมการศูนย์อำนวยการ

ติดตามแก้ไขภาวะน้ำแล้งน้ำท่วม)

กรมทรัพยากรน้ำ

รายงานสถานการณ์พื้นที่
เสี่ยงอุทกภัยน้ำหลากในเขต
พื้นที่ลาดเชิงเขา

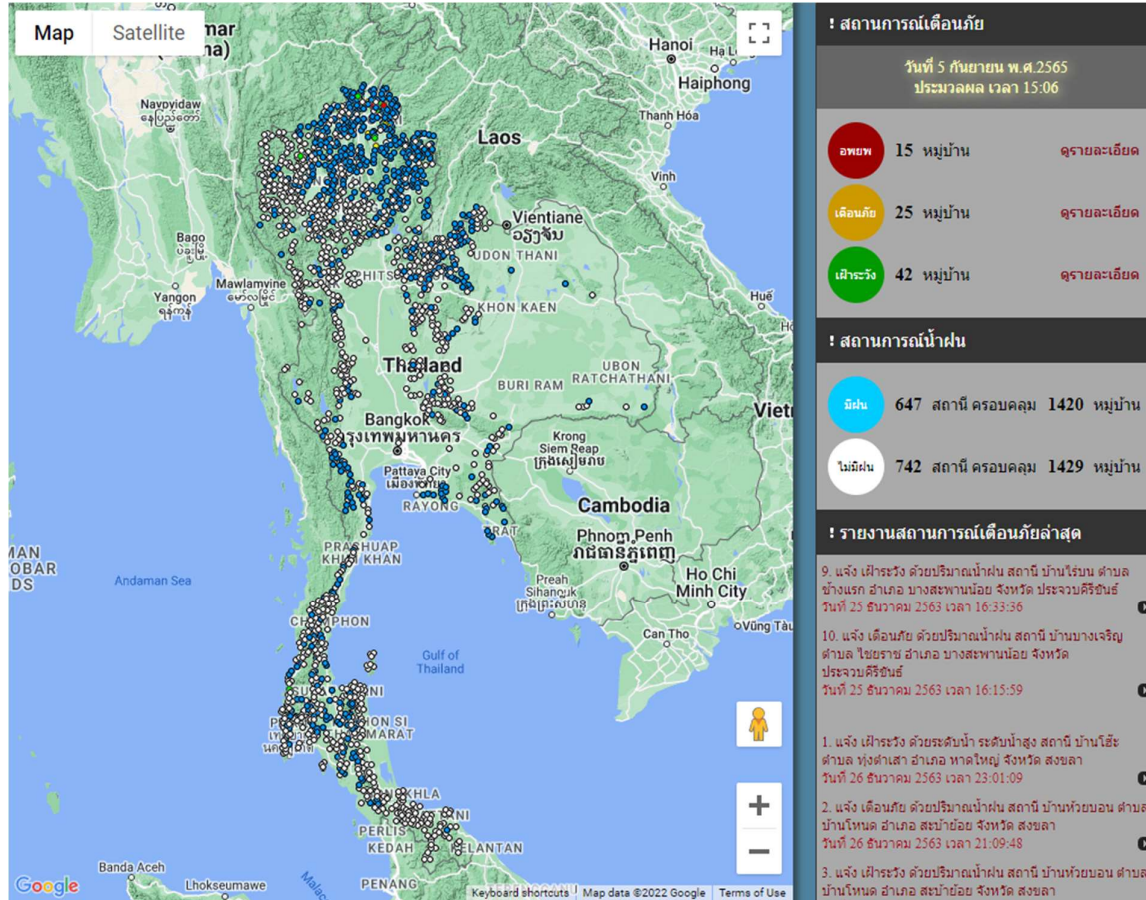


รายงานสถานการณ์พื้นที่เสี่ยงอุทกภัยน้ำหลากในเขตพื้นที่ลุ่มเจ้าพระยา

วันที่ 5 กันยายน 2565 เวลา 15:00 น.

1) Early Warning System (5 ก.ย. 2565 เวลา 15.00 น)

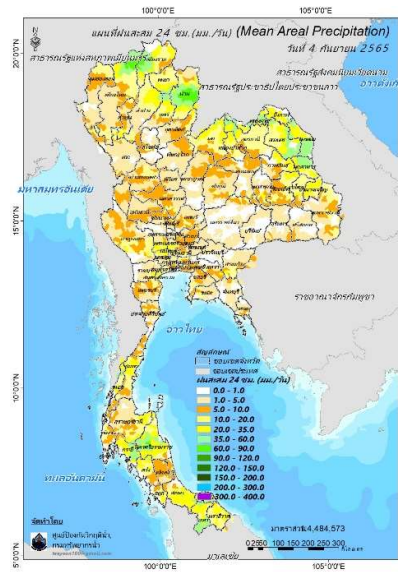
สถานี Early Warning System ที่มีฝนตกทั้งหมด 647 สถานี ครอบคลุม 1,420 หมู่บ้าน มีการแจ้งเตือน 15 หมู่บ้าน เตือนภัย 25 หมู่บ้าน ฝ่าวระวัง 42 หมู่บ้าน



ที่มา : สำนักวิจัย พัฒนาและอุทกวิทยา

2) ปริมาณฝน

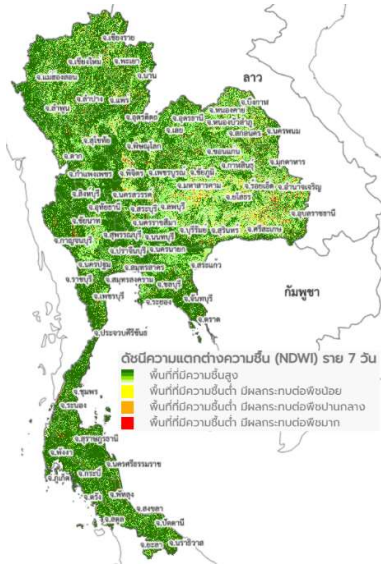
ผลการเปรียบเทียบปริมาณฝนสะสม 24 ชั่วโมง ของวันที่ 4 - 5 กันยายน 2565 (เวลา 15:00 น.) จากระบบของ Mekong River Commission Flash Flood Guidance System (MRCFFGS) แสดงให้เห็นว่ามีปริมาณฝนตกบริเวณภาคเหนือ ภาคตะวันออกเฉียงเหนือ ภาคกลาง ภาคตะวันออกบางส่วน ภาคตะวันตกบางส่วน และภาคใต้ มีปริมาณฝนสะสมประมาณ 20 - 35 มม./วัน ส่วนบริเวณจังหวัดพะเยา ลำปาง แพร่ เลย หนองบัวลำภู อุดรธานี หนองคาย สกลนคร บึงกาฬ นครพนม มุกดาหาร ระนอง สุราษฎร์ธานี กระบี่ ตรัง สงขลา ปัตตานี และยะลา มีปริมาณฝนสะสมประมาณ 35 - 60 มม./วัน และบริเวณจังหวัดเชียงใหม่ เชียงราย น่าน และนครศรีธรรมราช มีปริมาณฝนสะสมประมาณ 60 - 90 มม./วัน



ปริมาณฝนสะสม 24 ชั่วโมง (MRCFFGS)

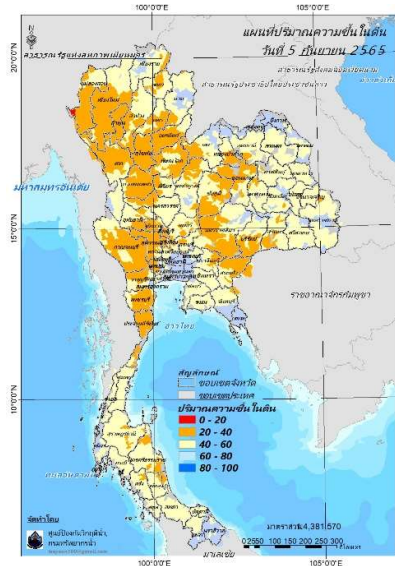
3) ปริมาณความชื้นในดิน

ปริมาณความชื้นในดินจากแผนที่ดาวเทียมของ Gistda (ดัชนีความแตกต่าง (NDWI) ราย 7 วัน) และค่าความชื้นในดินที่ได้จากระบบ MRCFFGS พบว่าบริเวณภาคใต้ มีค่าความชื้นอยู่ในเกณฑ์ประมาณร้อยละ 60 - 80 สภาวะดังกล่าวหมายถึงดินในพื้นที่บริเวณดังกล่าวยังสามารถรองรับปริมาณน้ำฝนได้อีกประมาณ 40% ก่อนที่จะเข้าสู่สภาวะพื้มนท่วม



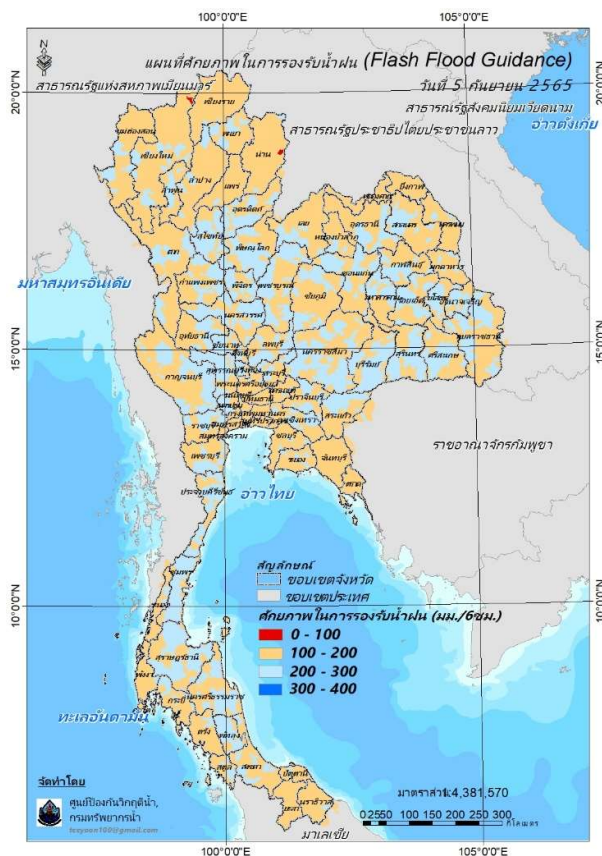
แผนที่ดาวเทียมของ Gistda

(30 ส.ค. – 5 ก.ย. 65)



ปริมาณความชื้นในดิน (MRCFFG)

4) ศักยภาพในการรองรับน้ำฝน FFG (Flash Flood Guidance)

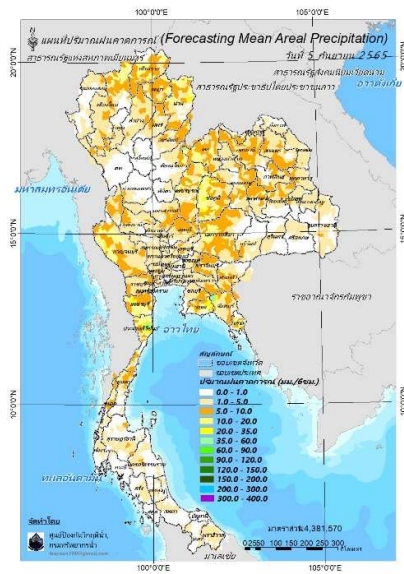


FFG หมายถึง ค่าความสามารถในการรองรับปริมาณฝนของพื้นที่นั้นๆ ก่อนที่จะเกิดสภาวะน้ำล้นตลิ่งที่จุดออกของปลายพื้นที่ โดยค่า FFG 06-hr หมายถึง ปริมาณฝนที่จะส่งผลให้เกิดสภาวะน้ำล้นตลิ่งที่ปลายลุ่มน้ำในอีก 6 ชั่วโมงข้างหน้า (มม./6ชม.)

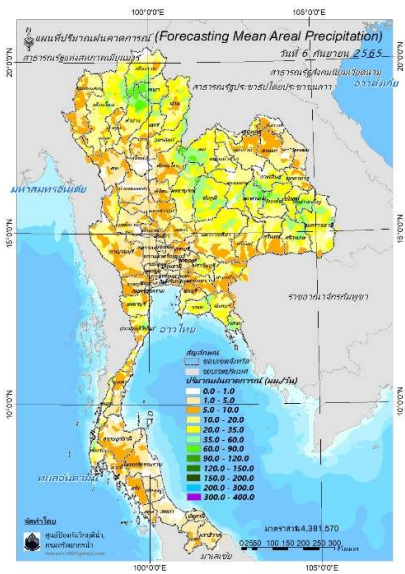
5) ปริมาณฝนคาดการณ์ล่วงหน้า

ปริมาณฝนคาดการณ์ในวันที่ 5 กันยายน 2565 เวลา 21.00 น. บริเวณภาคเหนือบางส่วน ภาคตะวันออกเฉียงเหนือบางส่วน ภาคตะวันออกบางส่วน ภาคตะวันตกบางส่วน และภาคใต้บางส่วน จะมีปริมาณฝนสะสม 6 ชั่วโมงข้างหน้า 10 - 20 มม. ส่วนบริเวณจังหวัดน่าน เพชรบูรณ์ ชัยภูมิ กาญจนบุรี และระยอง จะมีปริมาณฝนสะสม 6 ชั่วโมงข้างหน้า 20 - 35 มม. และบริเวณจังหวัดเลย จันทบุรี เพชรบุรี และประจวบคีรีขันธ์ จะมีปริมาณฝนสะสม 6 ชั่วโมงข้างหน้า 35 - 60 มม.

ปริมาณฝนคาดการณ์ในวันที่ 6 กันยายน 2565 เวลา 15.00 น. บริเวณภาคเหนือ ภาคตะวันออกเฉียงเหนือ ภาคตะวันออก ภาคตะวันตกบางส่วน และภาคใต้บางส่วน จะมีปริมาณฝนสะสม 24 ชั่วโมงข้างหน้า 35 - 60 มม. ส่วนบริเวณจังหวัดเชียงใหม่ เชียงราย ลำปาง เพชรบูรณ์ กาฬสินธุ์ มหาสารคาม ร้อยเอ็ด อำนาจเจริญ และอุบลราชธานี จะมีปริมาณฝนสะสม 24 ชั่วโมงข้างหน้า 60 - 90 มม. และบริเวณจังหวัดพะเยา และเลย จะมีปริมาณฝนสะสม 24 ชั่วโมงข้างหน้า 90 - 120 มม.



ปริมาณฝนคาดการณ์ในวันที่ 5 กันยายน 2565

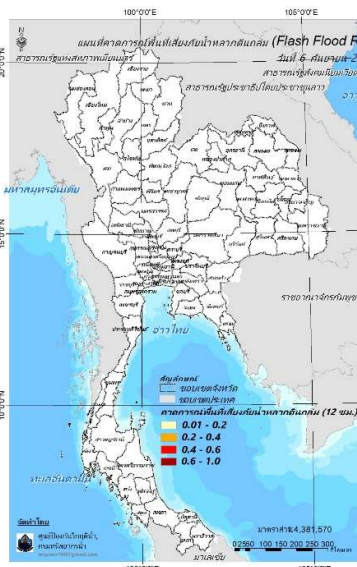


ปริมาณฝนคาดการณ์ในวันที่ 6 กันยายน 2565

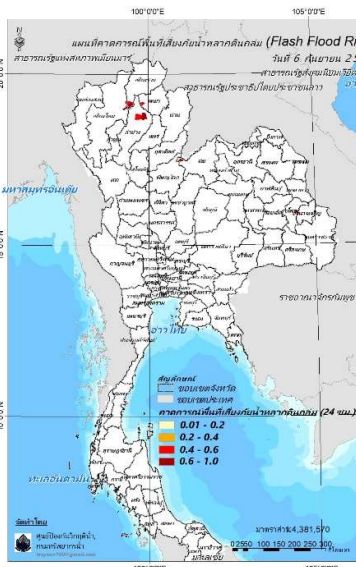
6) ความเสี่ยงจากน้ำท่วม

- การคาดการณ์พื้นที่เสี่ยงภัยน้ำหลากดินถล่มจากข้อมูล MRCFFGS วันที่ 5 กันยายน 2565 ในอีก 12 ชม. 24 ชม. และ 36 ชม. **พบพื้นที่เสี่ยงบริเวณจังหวัดเชียงใหม่ (อ.พร้าว ดอยสะเก็ด เวียงป่าเป้า)จ.พะเยา (อ.เมือง)จ.ลำปาง (อ.แจ้ห่ม งาว)จ.เลย (อ.นาแห้ว)จ.ยโสธร (อ.กุกชุม ป่าติ้ว)จ.อำนาจเจริญ(อ.เมือง)**

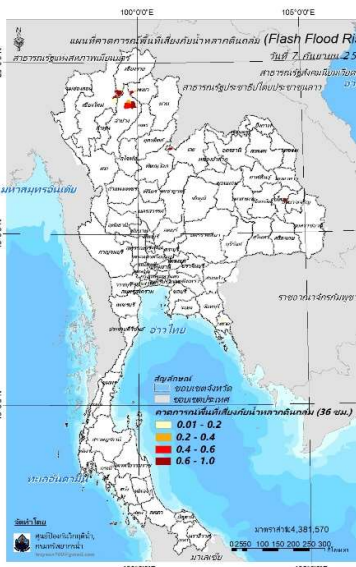
แผนที่แสดงการคาดการณ์พื้นที่เสี่ยงภัยน้ำหลากดินถล่ม วันที่ 5 กันยายน 2565



วันที่ 6 ก.ย. 2565 (03:00 น.)



วันที่ 6 ก.ย. 2565 (15:00 น.)



วันที่ 7 ก.ย. 2565 (03:00 น.)

คำแนะนำ: ข้อมูลดังกล่าวเป็นการคาดการณ์พื้นที่เสี่ยงภัยน้ำหลาก โดยอาศัยข้อมูลปริมาณฝนจากดาวเทียม ดังนั้นรายงานฉบับนี้ควรใช้งานควบคู่ไปกับการตรวจวัดปริมาณฝนจริงภาคสนาม และข้อมูลจากเรดาร์เพื่อประกอบการตัดสินใจ

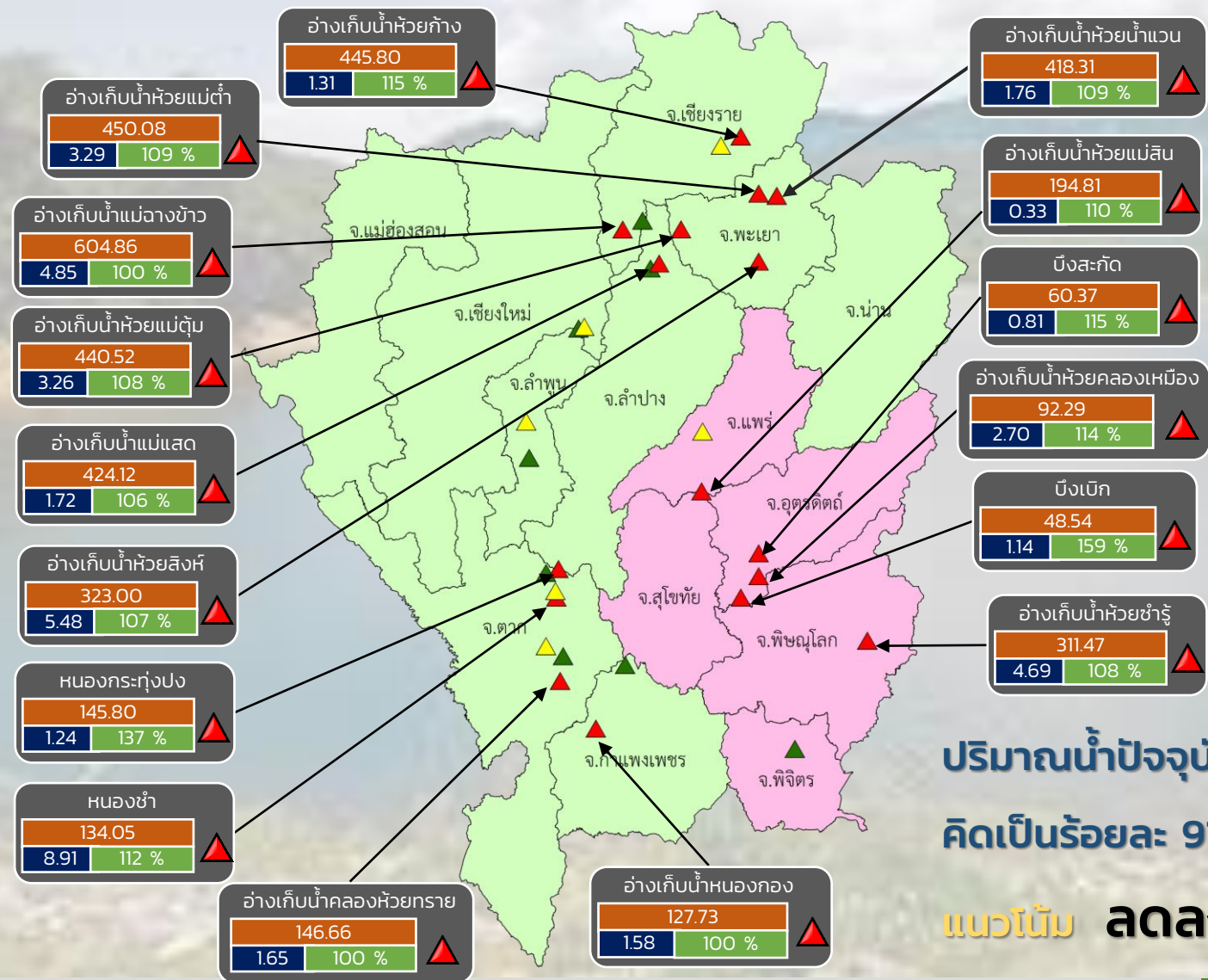
แหล่งน้ำขนาดเล็ก





รายงานสถานการณ์ปริมาณน้ำแหล่งน้ำขนาดเล็ก ประจำวันที่ 5 ก.ย. 2565

ศูนย์ป้องกันวิกฤติน้ำ กรมทรัพยากรน้ำ



- ▲ วิกฤติน้ำมาก 16 แหล่งน้ำ
- ▲ ฝาระวังน้ำมาก 6 แหล่งน้ำ
- ▲ เกณฑ์ปกติ 8 แหล่งน้ำ
- ▲ ฝาระวังน้ำน้อย 0 แหล่งน้ำ
- วิกฤติน้ำน้อย 0 แหล่งน้ำ

ปริมาณน้ำปัจจุบัน 81.8 ล้าน ลบ.ม.
คิดเป็นร้อยละ 91 ของความจุเก็บกัก

แนวโน้ม ลดลง

ระดับ (ม.รทก.)	ปริมาตร (ล้าน ลบ.ม.)	ปริมาตร (%)
----------------	----------------------	-------------

■ สกท. 1 ■ สกท. 9

ภาคเหนือ



รายงาน สถานการณ์ปริมาณน้ำแหล่งน้ำขนาดเล็ก

ภาคตะวันออกเฉียงเหนือ ประจำวันที่ 5 ก.ย. 2565

สทก.4 (29 แหล่งน้ำ)

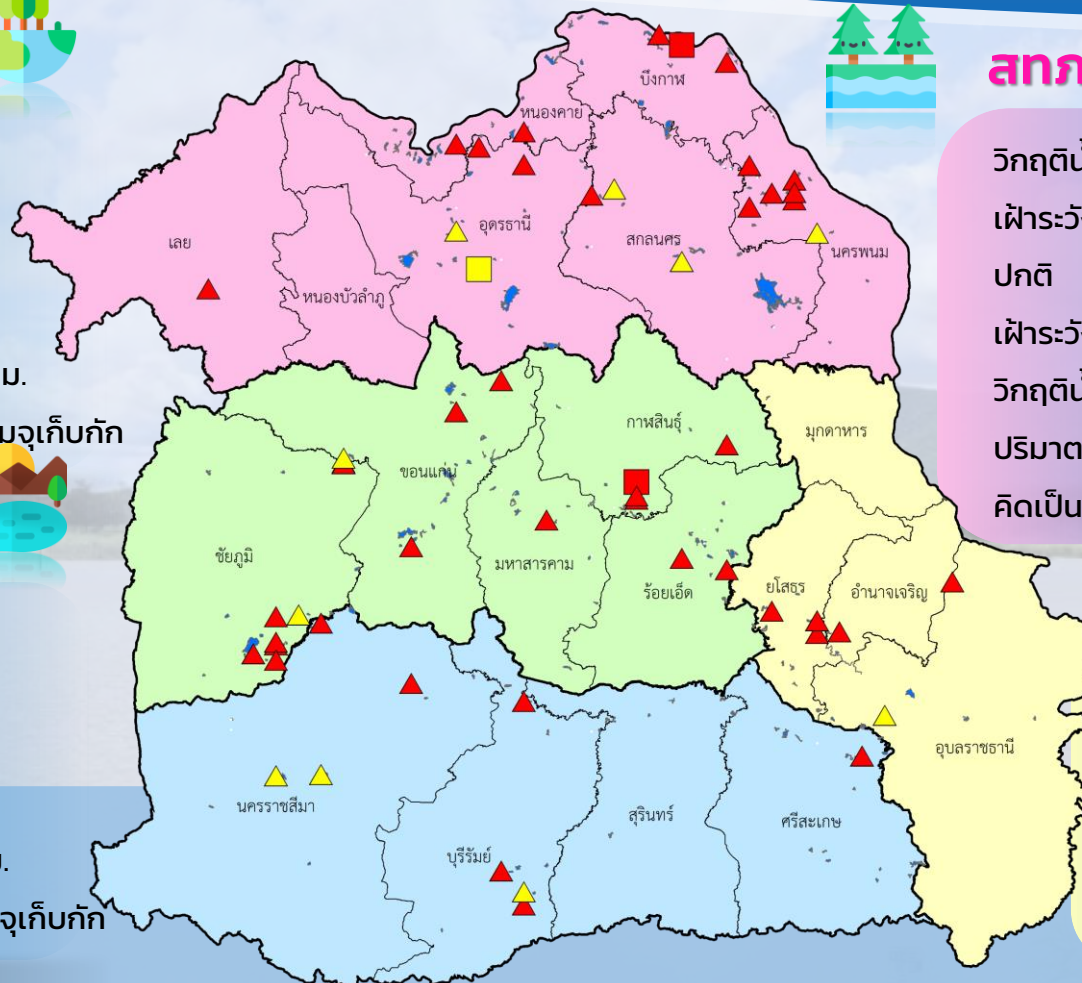


วิกฤติน้ำมาก	15	แหล่งน้ำ
เฝ้าระวังวิกฤติน้ำมาก	3	แหล่งน้ำ
ปกติ	10	แหล่งน้ำ
วิกฤติน้ำน้อย	1	แหล่งน้ำ
ปริมาณน้ำปัจจุบัน	50.7	ล้าน ลบ.ม.
คิดเป็นร้อยละ	87.0	ของความจุเก็บกัก

สทก.5 (13 แหล่งน้ำ)



วิกฤติน้ำมาก	6	แหล่งน้ำ
เฝ้าระวังวิกฤติน้ำมาก	2	แหล่งน้ำ
ปกติ	5	แหล่งน้ำ
เฝ้าระวังวิกฤติน้ำน้อย	0	แหล่งน้ำ
ปริมาณน้ำปัจจุบัน	25.3	ล้าน ลบ.ม.
คิดเป็นร้อยละ	88.3	ของความจุเก็บกัก



สทก.3 (32 แหล่งน้ำ)

วิกฤติน้ำมาก	14	แหล่งน้ำ
เฝ้าระวังวิกฤติน้ำมาก	4	แหล่งน้ำ
ปกติ	12	แหล่งน้ำ
เฝ้าระวังวิกฤติน้ำน้อย	1	แหล่งน้ำ
วิกฤติน้ำน้อย	1	แหล่งน้ำ
ปริมาณน้ำปัจจุบัน	45.6	ล้าน ลบ.ม.
คิดเป็นร้อยละ	82.5	ของความจุเก็บกัก

สทก.11 (6 แหล่งน้ำ)

วิกฤติน้ำมาก	5	แหล่งน้ำ
เฝ้าระวังวิกฤติน้ำมาก	1	แหล่งน้ำ
ปกติ	0	แหล่งน้ำ
ปริมาณน้ำปัจจุบัน	17.7	ล้าน ลบ.ม.
คิดเป็นร้อยละ	113.8	ของความจุเก็บกัก

- ▲ วิกฤติน้ำมาก
- วิกฤติน้ำน้อย
- ▲ เฝ้าระวังวิกฤติน้ำมาก
- เฝ้าระวังวิกฤติน้ำน้อย

ความจุอ่างรวม 157.8 ล้าน ลบ.ม.
 ปริมาณน้ำปัจจุบัน 139.4 ล้าน ลบ.ม.

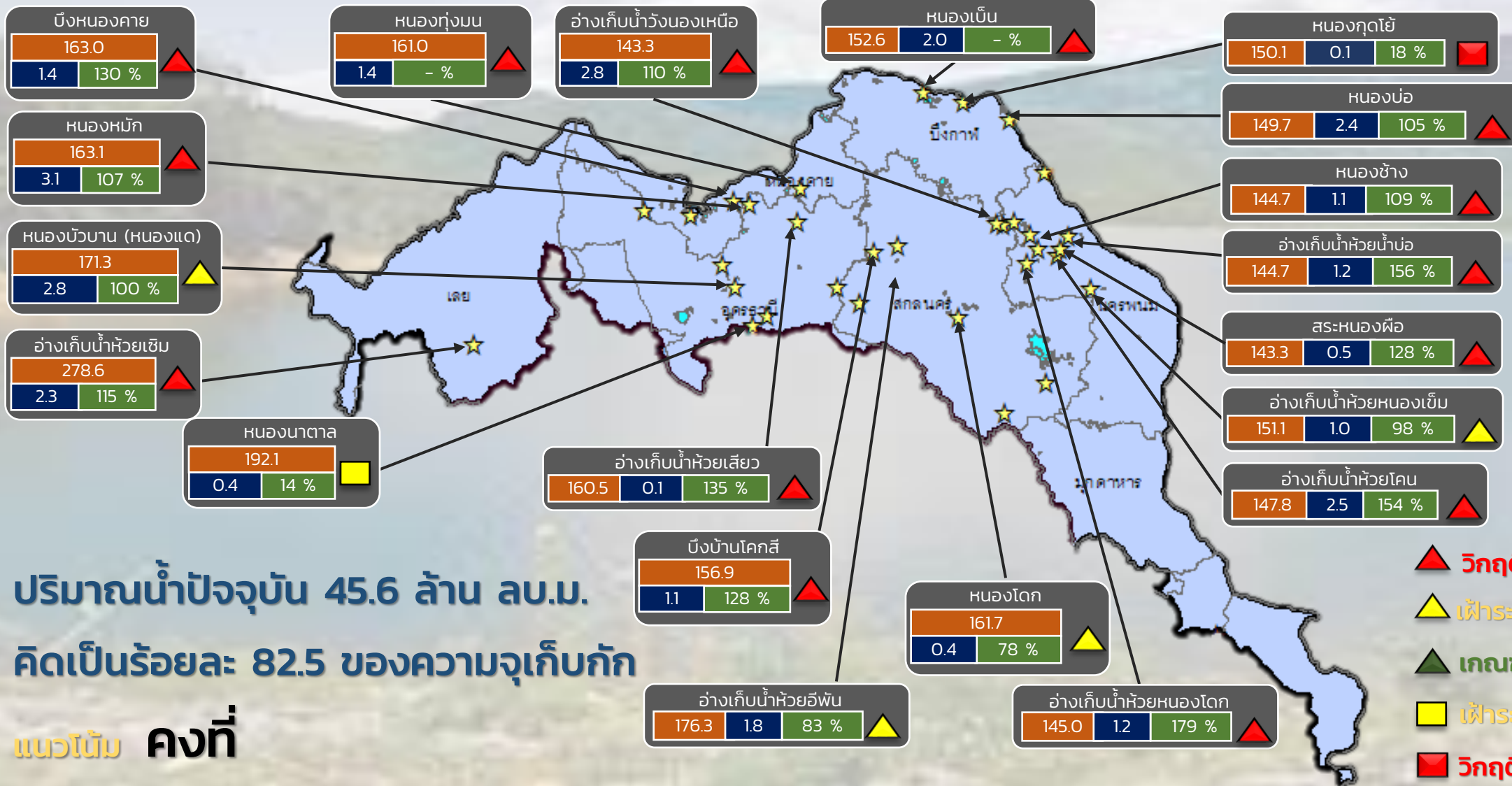
คิดเป็นร้อยละ 88.3 ของความจุเก็บกัก
 แนวโน้ม คงที่



รายงานสถานการณ์ปริมาณน้ำแหล่งน้ำขนาดเล็ก ประจำวันที่ 5 ก.ย. 2565



ศูนย์ป้องกันวิกฤติน้ำ กรมทรัพยากรน้ำ



ปริมาณน้ำปัจจุบัน 45.6 ล้าน ลบ.ม.
คิดเป็นร้อยละ 82.5 ของความจุเก็บกัก

แนวโน้ม คงที่

- ▲ วิกฤติน้ำมาก 14 แหล่งน้ำ
- ▲ เฝ้าระวังน้ำมาก 4 แหล่งน้ำ
- ▲ เกณฑ์ปกติ 12 แหล่งน้ำ
- เฝ้าระวังน้ำน้อย 1 แหล่งน้ำ
- วิกฤติน้ำน้อย 1 แหล่งน้ำ

ระดับ (ม.รทก)	ปริมาตร (ล้าน ลบ.ม.)	ปริมาตร (%)
163.0	1.4	130 %

★ สทก. 3

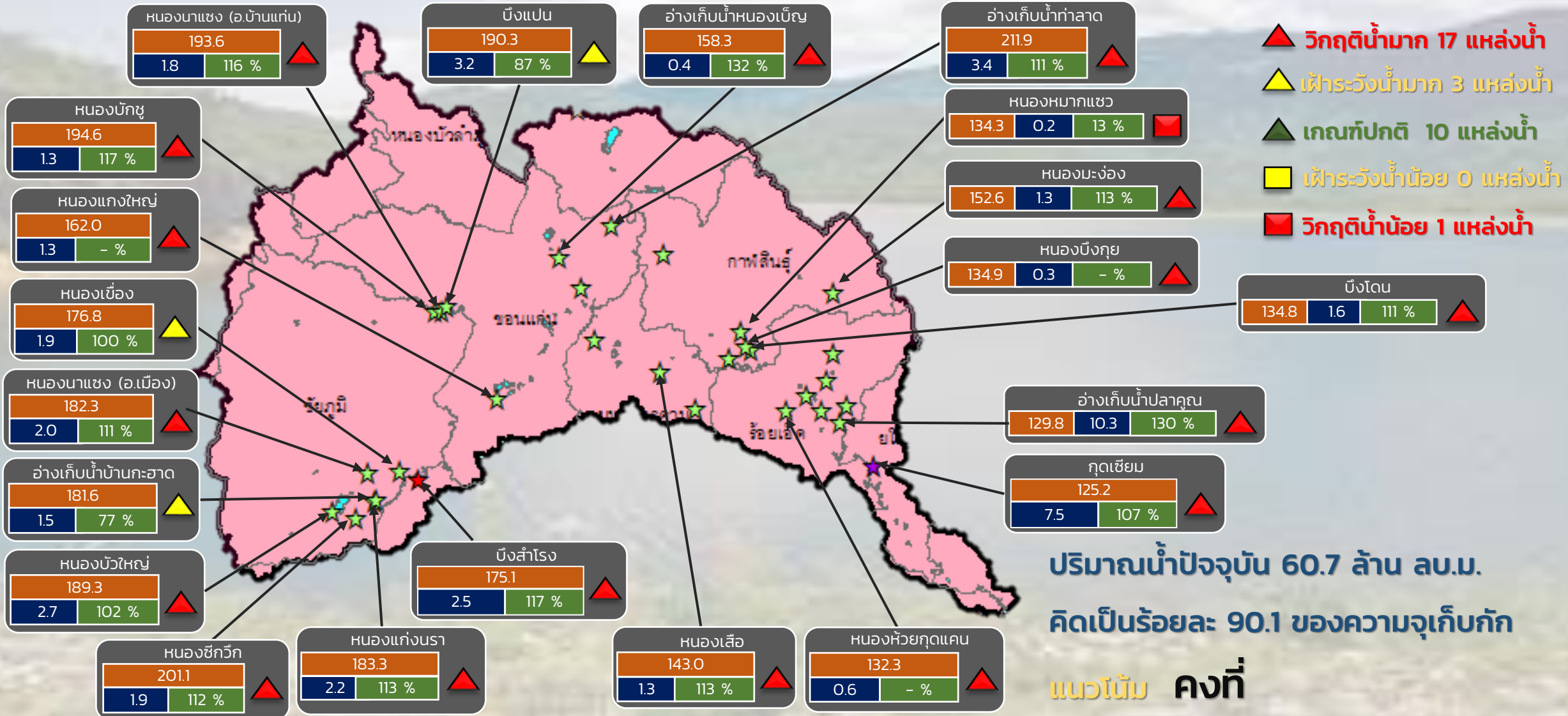
ลุ่มน้ำโขง (ตะวันออกเฉียงเหนือ)



รายงานสถานการณ์ปริมาณน้ำแหล่งน้ำขนาดเล็ก ประจำวันที่ 5 ก.ย. 2565



ศูนย์ป้องกันวิกฤติน้ำ กรมทรัพยากรน้ำ



ปริมาณน้ำปัจจุบัน 60.7 ล้าน ลบ.ม.
คิดเป็นร้อยละ 90.1 ของความจุเก็บกัก

แนวโน้ม คงที่

ระดับ (ม.รทก.)	ปริมาตร (ล้าน ลบ.ม.)	ปริมาตร (%)
193.6	1.8	116 %

☆ สกท. 4 ★ สกท. 5 ☆ สกท. 11

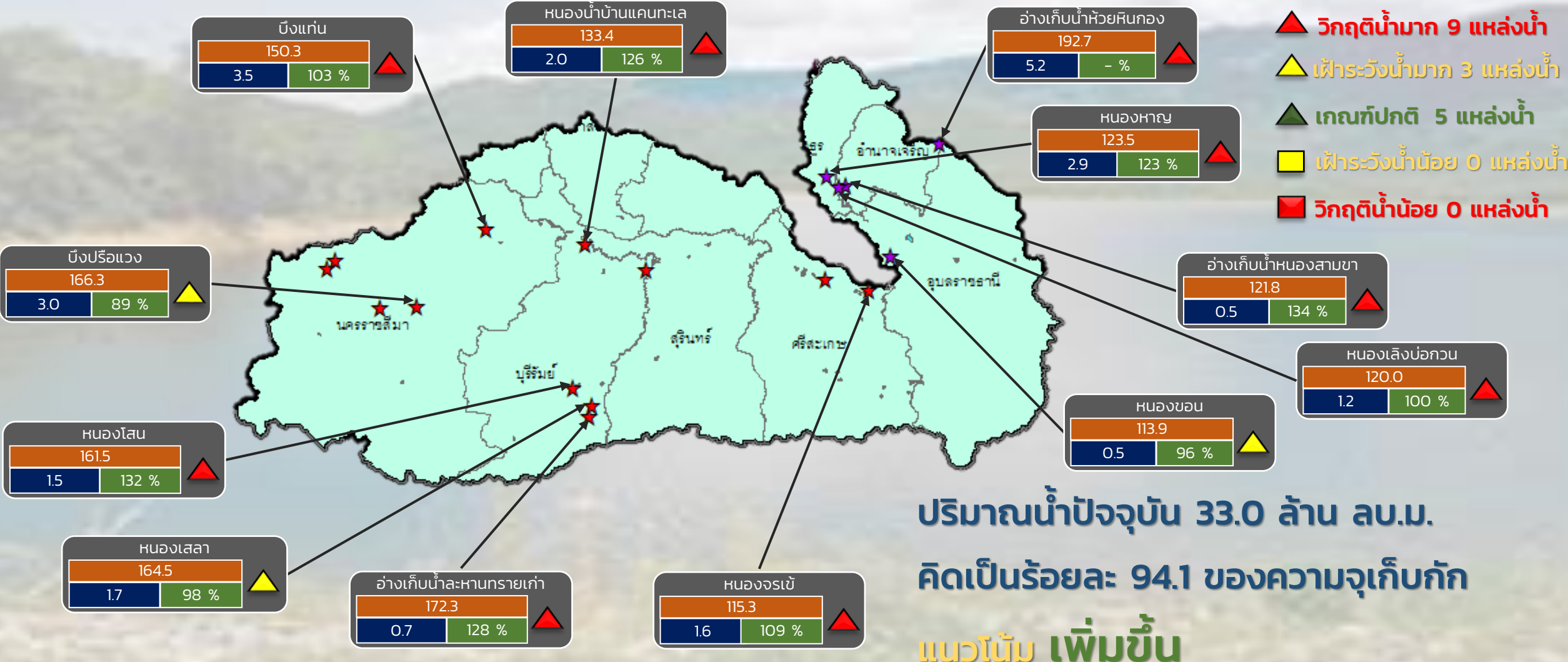
ลุ่มน้ำชี



รายงานสถานการณ์ปริมาณน้ำแหล่งน้ำขนาดเล็ก ประจำวันที่ 5 ก.ย. 2565



ศูนย์ป้องกันวิกฤติน้ำ กรมทรัพยากรน้ำ



- ▲ วิกฤติน้ำมาก 9 แหล่งน้ำ
- ▲ ฝักระวังน้ำมาก 3 แหล่งน้ำ
- ▲ เกณฑ์ปกติ 5 แหล่งน้ำ
- ฝักระวังน้ำน้อย 0 แหล่งน้ำ
- วิกฤติน้ำน้อย 0 แหล่งน้ำ

ระดับ (ม.รทก)	ปริมาณ (ล้าน ลบ.ม.)	ปริมาณ (%)

★ สกท. 5
 ☆ สกท. 11

ลุ่มน้ำมูล

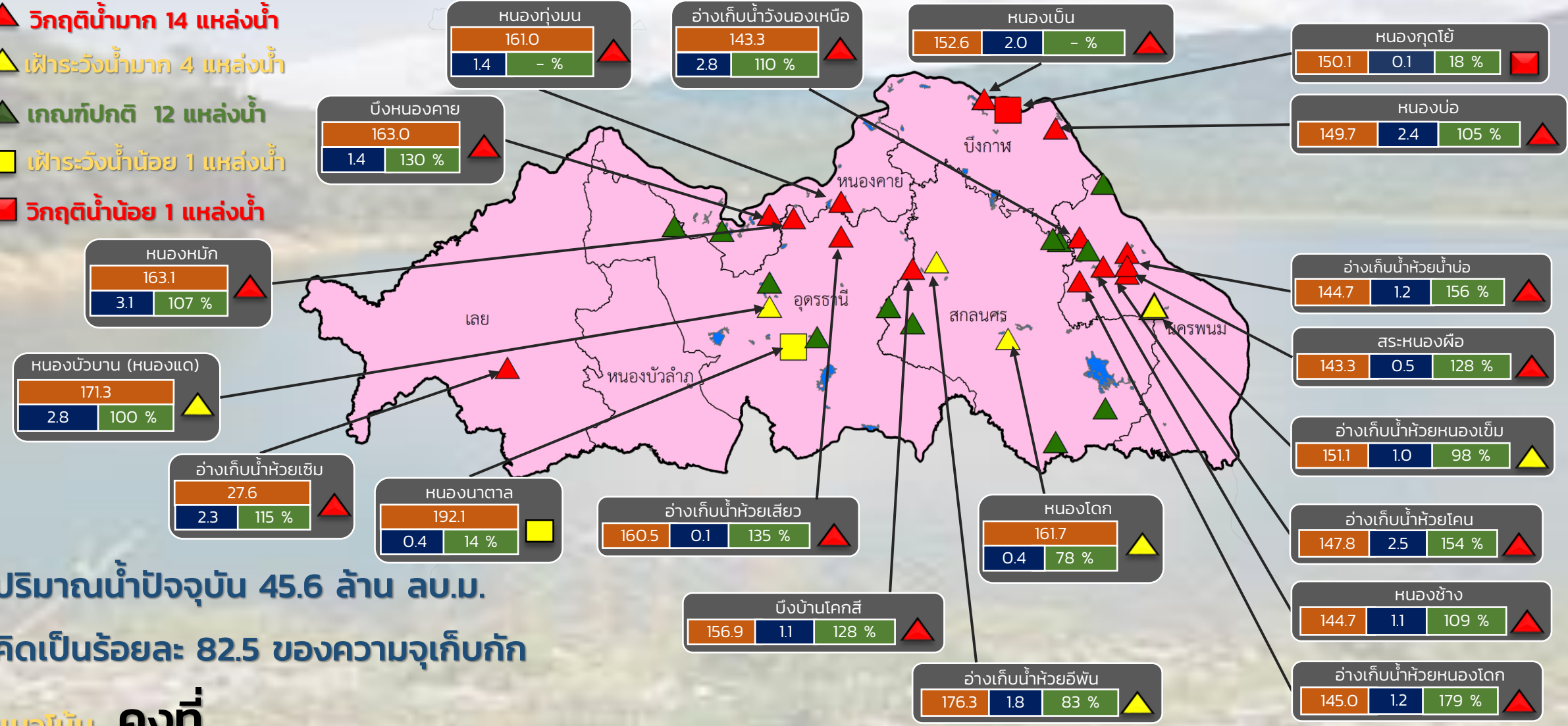


รายงานสถานการณ์ปริมาณน้ำแหล่งน้ำขนาดเล็ก ประจำวันที่ 5 ก.ย. 2565



ศูนย์ป้องกันวิกฤติน้ำ กรมทรัพยากรน้ำ

- ▲ วิกฤติน้ำมาก 14 แหล่งน้ำ
- ▲ ฝาระวังน้ำมาก 4 แหล่งน้ำ
- ▲ เกณฑ์ปกติ 12 แหล่งน้ำ
- ฝาระวังน้ำน้อย 1 แหล่งน้ำ
- วิกฤติน้ำน้อย 1 แหล่งน้ำ



ปริมาณน้ำปัจจุบัน 45.6 ล้าน ลบ.ม.

คิดเป็นร้อยละ 82.5 ของความจุเก็บกัก

แนวโน้ม คงที่

ระดับ (ม.รทก)	ปริมาตร (ล้าน ลบ.ม.)	ปริมาตร (%)

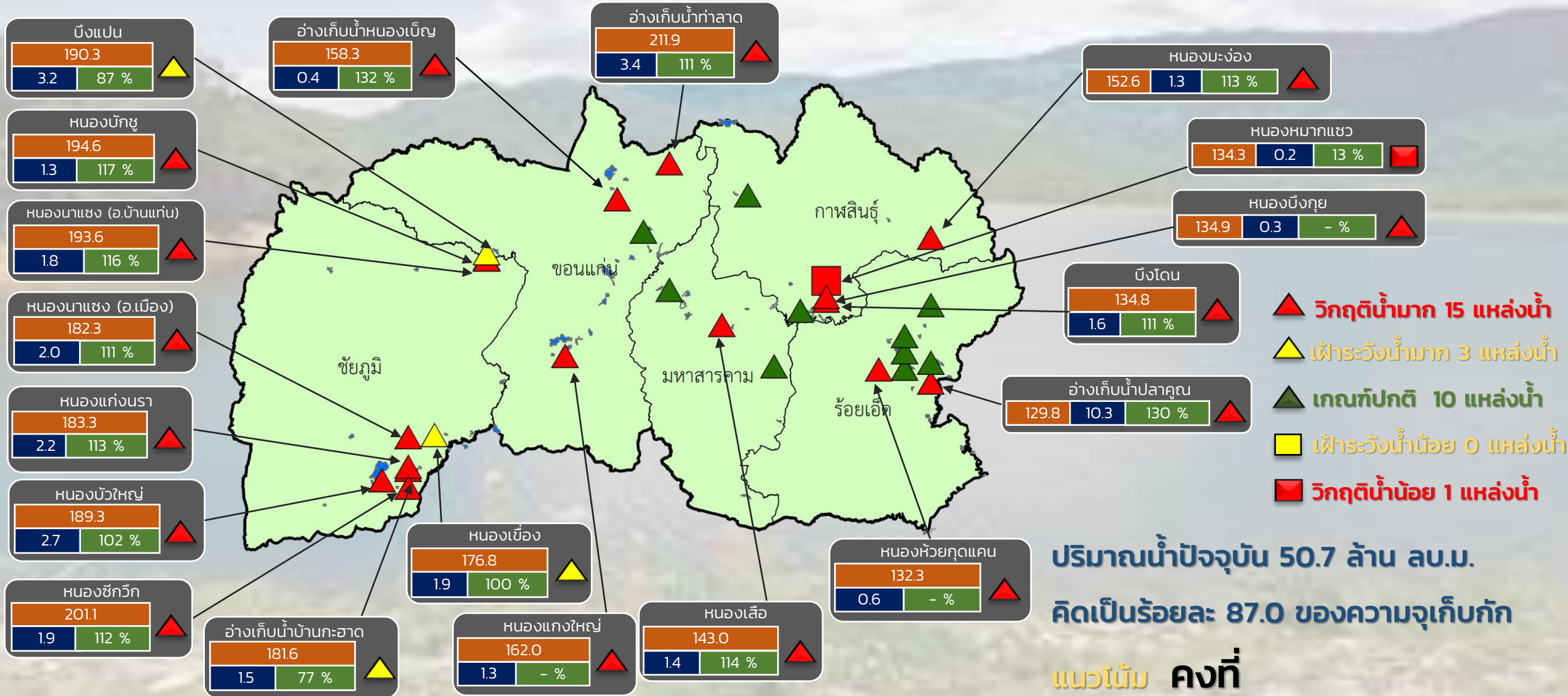
สำนักงานทรัพยากรน้ำภาค 3



รายงานสถานการณ์ปริมาณน้ำแหล่งน้ำขนาดเล็ก ประจำวันที่ 5 ก.ย. 2565



ศูนย์ป้องกันวิกฤติน้ำ กรมทรัพยากรน้ำ



ปริมาณน้ำปัจจุบัน 50.7 ล้าน ลบ.ม.
คิดเป็นร้อยละ 87.0 ของความจุเก็บกัก

แนวโน้ม คงที่

สำนักงานทรัพยากรน้ำภาค 4

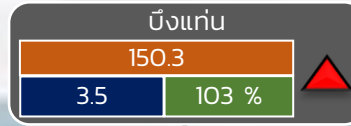
ระดับ (ม.รทก)	ปริมาตร (ล้าน ลบ.ม.)	ปริมาตร (%)
---------------	----------------------	-------------



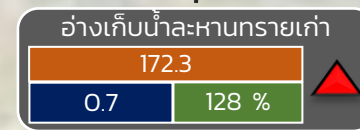
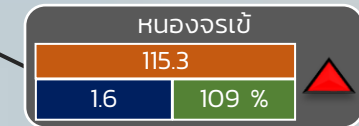
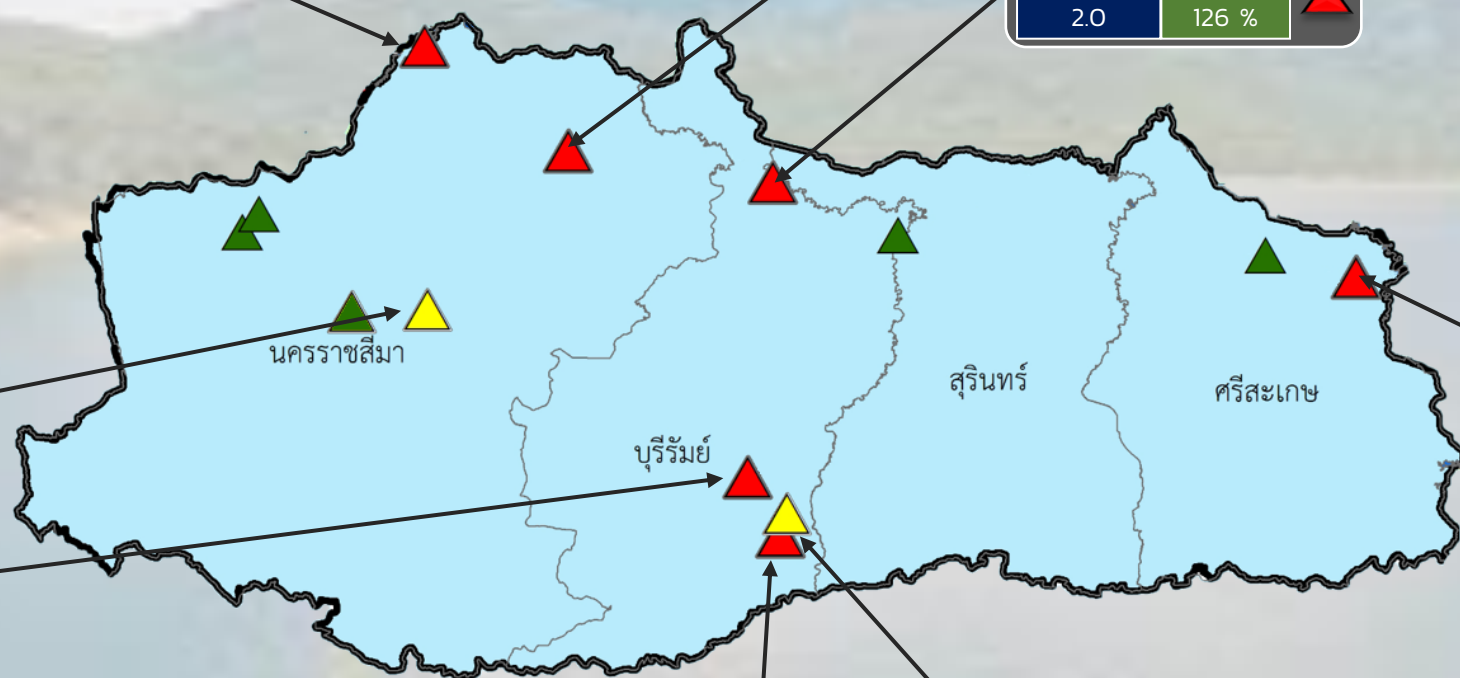
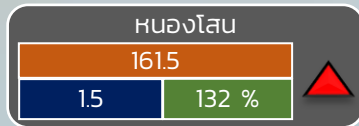
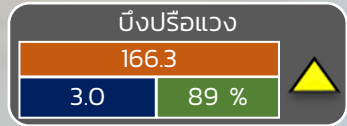
รายงานสถานการณ์ปริมาณน้ำแหล่งน้ำขนาดเล็ก ประจำวันที่ 5 ก.ย. 2565



ศูนย์ป้องกันวิกฤติน้ำ กรมทรัพยากรน้ำ



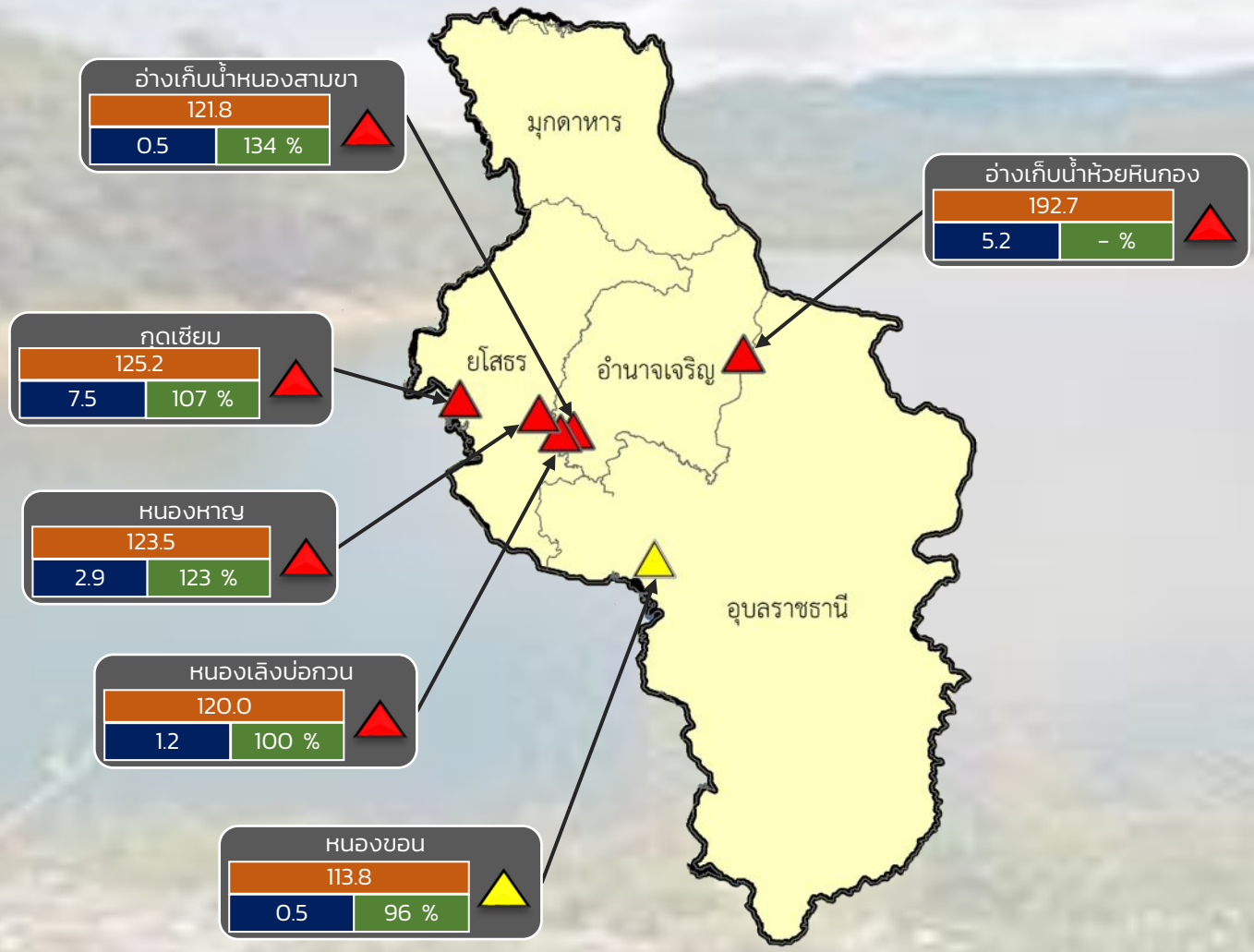
- ▲ วิกฤติน้ำมาก 6 แหล่งน้ำ
- ▲ ฝักระวังน้ำมาก 2 แหล่งน้ำ
- ▲ เกณฑ์ปกติ 5 แหล่งน้ำ
- ฝักระวังน้ำน้อย 0 แหล่งน้ำ
- วิกฤติน้ำน้อย 0 แหล่งน้ำ



ปริมาณน้ำปัจจุบัน 25.3 ล้าน ลบ.ม.
คิดเป็นร้อยละ 88.3 ของความจุเก็บกัก

แนวโน้ม **ลดลง**

ระดับ (ม.รทก)	ปริมาตร (ล้าน ลบ.ม.)	ปริมาตร (%)
---------------	----------------------	-------------



- ▲ วิกฤติน้ำมาก 5 แหล่งน้ำ
- ▲ เฝ้าระวังน้ำมาก 1 แหล่งน้ำ
- ▲ เกณฑ์ปกติ 0 แหล่งน้ำ
- ▲ เฝ้าระวังน้ำน้อย 0 แหล่งน้ำ
- ▲ วิกฤติน้ำน้อย 0 แหล่งน้ำ

ปริมาณน้ำปัจจุบัน 17.7 ล้าน ลบ.ม.
คิดเป็นร้อยละ 113.8 ของความจุเก็บกัก
แนวโน้ม เพิ่มขึ้น

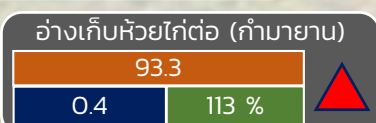
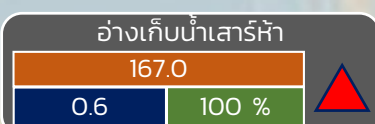
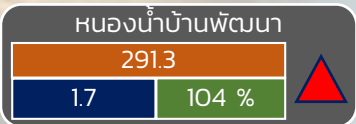
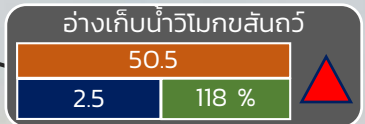
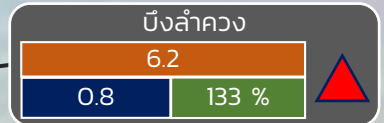
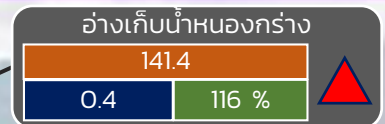
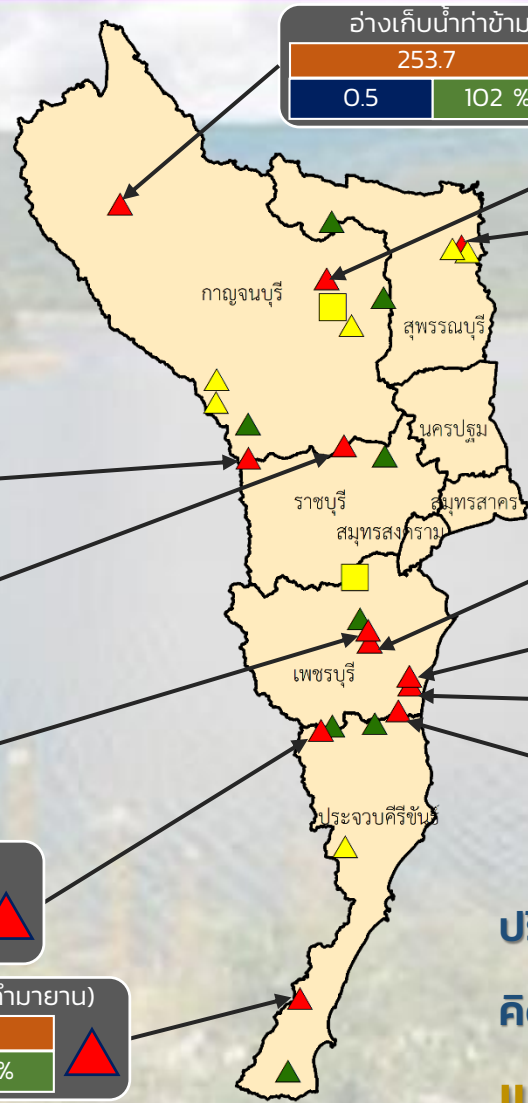
ระดับ (ม.รทก)	ปริมาตร (ล้าน ลบ.ม.)	ปริมาตร (%)
---------------	----------------------	-------------



รายงานสถานการณ์ปริมาณน้ำแหล่งน้ำขนาดเล็ก ประจำวันที่ 5 ก.ย. 2565

ศูนย์ป้องกันวิกฤติน้ำ กรมทรัพยากรน้ำ

- วิกฤติน้ำมาก 12 แหล่งน้ำ
- ฝักระวังน้ำมาก 6 แหล่งน้ำ
- เกณฑ์ปกติ 8 แหล่งน้ำ
- ฝักระวังน้ำน้อย 2 แหล่งน้ำ
- วิกฤติน้ำน้อย 0 แหล่งน้ำ



ปริมาณน้ำปัจจุบัน 22.15 ล้าน ลบ.ม.

คิดเป็นร้อยละ 92.51 ของความจุเก็บกัก

แนวโน้ม คงที่

ระดับ (บ.รณ)	ปริมาณ (ล้าน ลบ.ม.)	ปริมาณ (%)
--------------	---------------------	------------

■ สกท. 7

ภาคตะวันตก

รายงานสถานการณ์น้ำ
รายลุ่มน้ำ



รายงานสถานการณ์น้ำลุ่มน้ำเจ้าพระยา

วันที่ 5 กันยายน 2565

1. สภาพภูมิอากาศ

ลักษณะอากาศทั่วไป (ที่มา: กรมอุตุนิยมวิทยา)

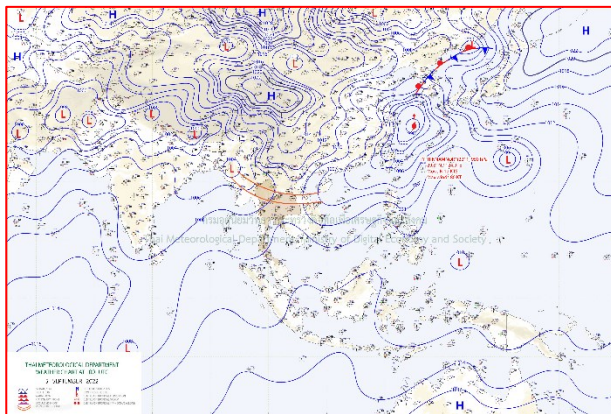
พยากรณ์อากาศ 24 ชั่วโมงข้างหน้า บริเวณภาคเหนือ ภาคตะวันออกเฉียงเหนือ ภาคกลาง รวมทั้งกรุงเทพมหานครและปริมณฑล ภาคตะวันออก และภาคใต้ มีฝนตกหนักถึงหนักมากบางแห่ง ทั้งนี้เนื่องจากร่องมรสุมกำลังแรงพาดผ่านภาคเหนือและภาคตะวันออกเฉียงเหนือ ประกอบกับมรสุมตะวันตกเฉียงใต้ที่พัดปกคลุมทะเลอันดามัน ภาคใต้ และอ่าวไทย มีกำลังค่อนข้างแรง ขอให้ประชาชนในบริเวณดังกล่าวระวังอันตรายจากฝนตกหนักและฝนที่ตกสะสม ซึ่งอาจทำให้เกิดน้ำท่วมฉับพลันและน้ำป่าไหลหลากในระยะนี้

สำหรับคลื่นลมบริเวณทะเลอันดามันตอนบนและอ่าวไทยตอนบนมีกำลังค่อนข้างแรง โดยมีคลื่นสูง 2-3 เมตร บริเวณที่มีฝนฟ้าคะนองคลื่นสูงมากกว่า 3 เมตร ขอให้ชาวเรือในบริเวณดังกล่าวเดินเรือด้วยความระมัดระวังและหลีกเลี่ยงการเดินเรือบริเวณที่มีฝนฟ้าคะนอง เรือเล็กบริเวณทะเลอันดามันตอนบนและอ่าวไทยตอนบนควรงดออกจากฝั่งจนถึงวันที่ 9 กันยายน 2565

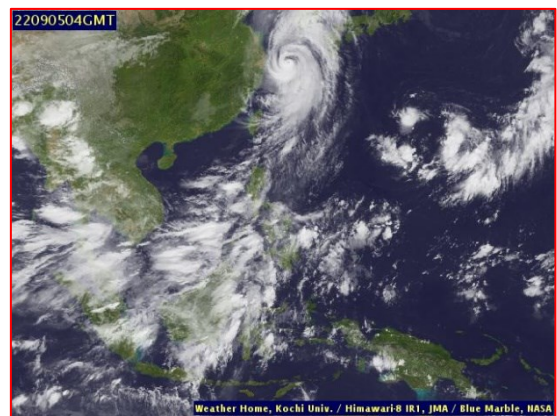
สภาพอากาศภาคกลาง มีฝนฟ้าคะนองร้อยละ 80 ของพื้นที่ กับมีฝนตกหนักถึงหนักมากบางแห่ง บริเวณจังหวัดสมุทรสงคราม สมุทรสาคร กาญจนบุรี สุพรรณบุรี อุทัยธานี ชัยนาท นครสวรรค์ ลพบุรี สระบุรี สิงห์บุรี อ่างทอง พระนครศรีอยุธยา นครปฐม และราชบุรี อุณหภูมิต่ำสุด 22-24 องศาเซลเซียส อุณหภูมิสูงสุด 32-33 องศาเซลเซียส ลมตะวันตกเฉียงใต้ ความเร็ว 10-30 กม./ชม.

ผลคาดการณ์ปริมาณน้ำฝนล่วงหน้า 1-7 วัน ภาคกลาง

มีฝนฟ้าคะนองร้อยละ 60-80 ของพื้นที่ ตลอดช่วง และมีฝนตกหนักถึงหนักมากบางแห่ง ลมตะวันตกเฉียงใต้ ความเร็ว 10-25 กม./ชม. อุณหภูมิต่ำสุด 22-27 องศาเซลเซียส อุณหภูมิสูงสุด 31-37 องศาเซลเซียส



แผนที่อากาศ วันที่ 5 ก.ย. 2565 เวลา 07.00 น.



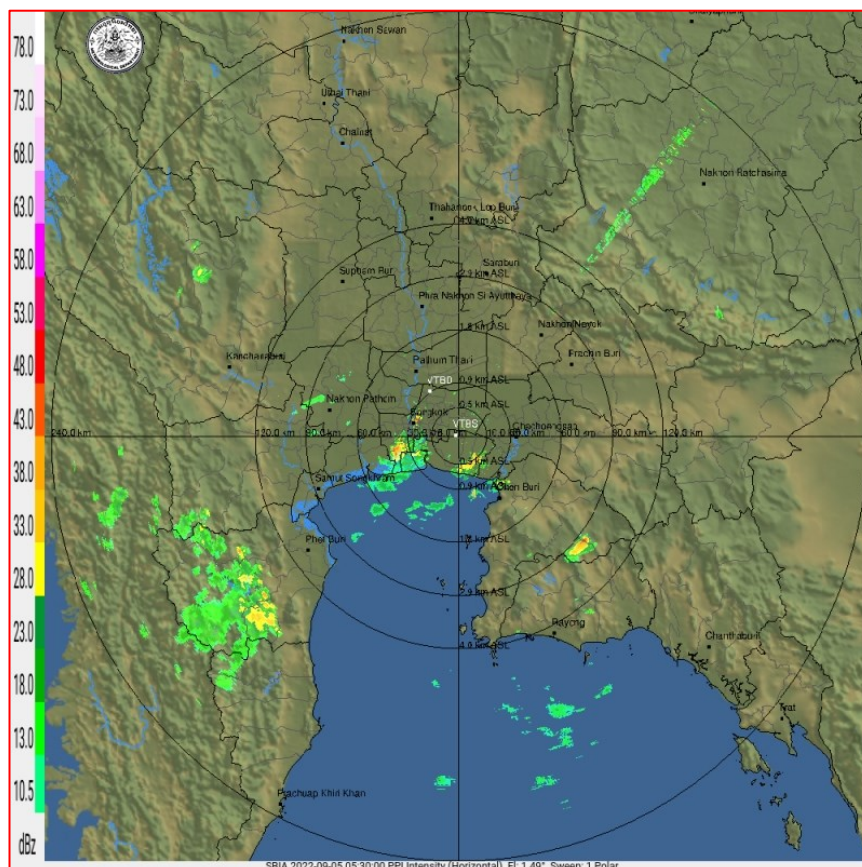
ภาพถ่ายจากดาวเทียม วันที่ 5 ก.ย. 2565

2. สถานการณ์ฝน

จากข้อมูลสถานการณ์ฝนในพื้นที่ลุ่มน้ำเจ้าพระยาของวันที่ 4 กันยายน 2565 จากกรมทรัพยากรน้ำ กรมอุตุนิยมวิทยา กรมชลประทาน และสถาบันสารสนเทศทรัพยากรน้ำ (องค์การมหาชน) พบว่ามีปริมาณฝนตกในพื้นที่ลุ่มน้ำเจ้าพระยา

ข้อมูลสถานการณ์ฝนในพื้นที่ลุ่มน้ำเจ้าพระยา ณ วันที่ 4 กันยายน 2565 เวลา 07.00 น.

ลุ่มน้ำ	จังหวัด*	ปริมาณฝน 24 ชม.(มม.)
เจ้าพระยา	นครสวรรค์	ไม่มีฝน
	พระนครศรีอยุธยา	ฝนเล็กน้อย
	ปทุมธานี (สภช.)	36.2
	ลพบุรี	3.0
	กรุงเทพฯ (บางนา สภช.)	17.5
หมายเหตุ “ - ” คือ ยังไม่ได้รับรายงาน, *จังหวัดมีพื้นที่ลุ่มน้ำมากกว่าร้อยละ 50 ขึ้นไป		

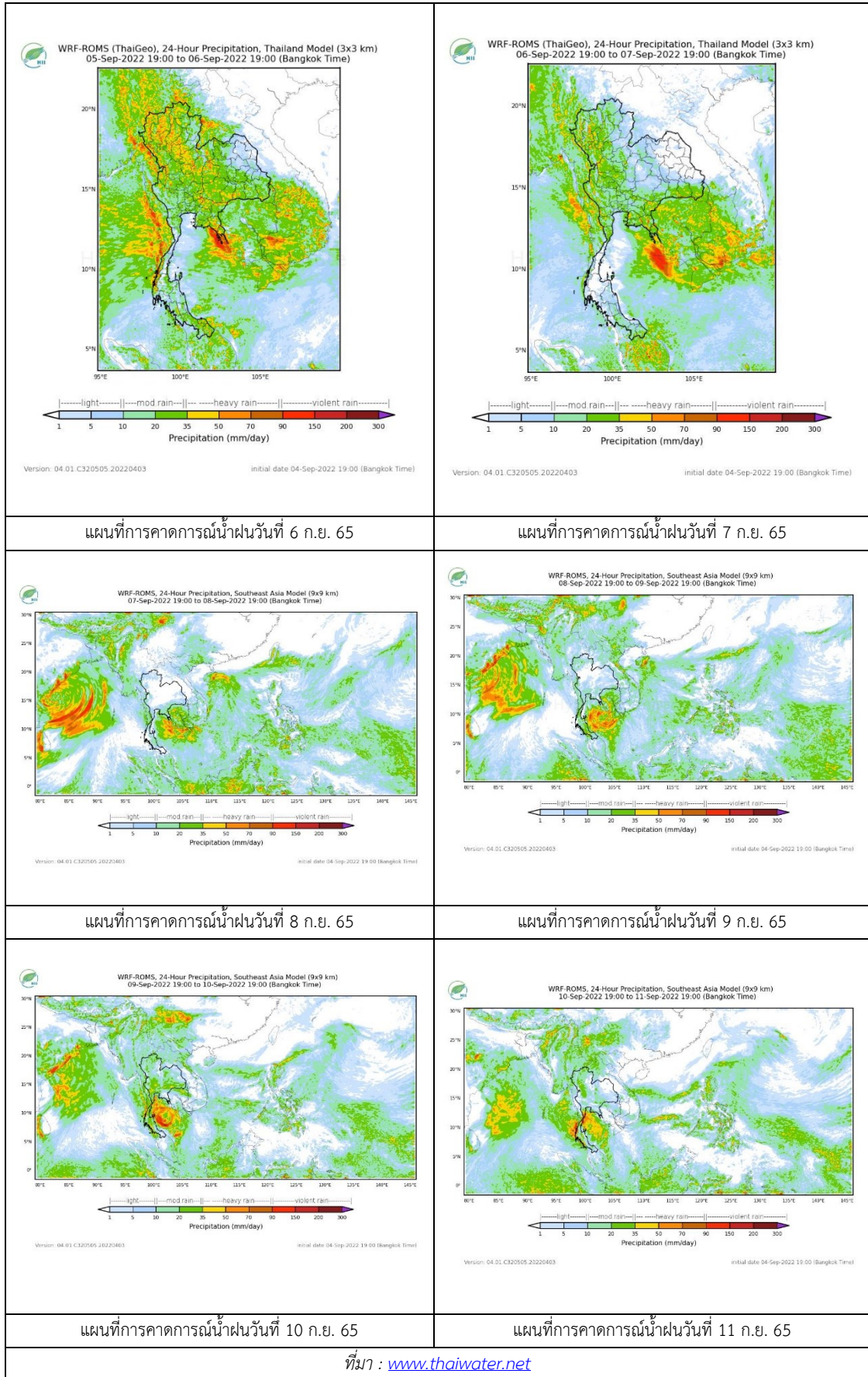


ภาพเรดาร์ตรวจอากาศ “สถานีสุวรรณภูมิ”

ณ วันที่ 5 กันยายน 2565 เวลา 12.30 น.

(ที่มา : กรมอุตุนิยมวิทยา <https://weather.tmd.go.th/phs.php>)

สถานการณ์น้ำฝน (แผนภาพคาดการณ์ฝนล่วงหน้าความละเอียดสูง WRF-ROMS Model)



3. ข้อมูลปริมาณน้ำในลำน้ำ

สถานการณ์น้ำท่า 1 – 5 ก.ย. 2565 ที่มา: กรมชลประทาน)

สถานี	แม่น้ำ	อำเภอ	จังหวัด	ระดับตลิ่ง	พายุ	ศุกร์	เสาร์	อาทิตย์	จันทร์	แนวโน้ม (เพิ่ม/ลด)
				ปริมาณน้ำ (ลบ.ม./วิ.)	1 ก.ย.	2 ก.ย.	3 ก.ย.	4 ก.ย.	5 ก.ย.	
C.2	เจ้าพระยา	เมือง	นครสวรรค์	26.20	22.55	22.44	22.23	21.97	21.74	ลดลง
				3590.00	1847.00	1803.00	1718.00	1615.00	1531.00	
C.13	เจ้าพระยา	สรรพยา	ชัยนาท	16.34	15.93	15.57	15.03	15.00	15.00	ทรงตัว
				2840.00	1760.00	1799.00	1769.00	1624.00	1537.00	
C.3	เจ้าพระยา	เมือง สิงห์บุรี	สิงห์บุรี	13.40	10.28	10.45	10.44	10.04	9.72	ลดลง
				2900.00	1746.00	1899.00	1895.00	1772.00	1672.00	
C.35	เจ้าพระยา	พระนครศรีอยุธยา	พระนครศรีอยุธยา	4.58	4.22	4.31	4.28	4.15	3.99	ลดลง
				1179.00	1120.00	1144.00	1136.00	1101.00	1058.00	
C.36	เจ้าพระยา	บางบาล	พระนครศรีอยุธยา	4.00	5.47	5.57	5.59	5.45	5.22	ลดลง
				420.00	678.00	701.00	706.00	673.00	620.00	
C.37	เจ้าพระยา	บางบาล	พระนครศรีอยุธยา	1.65	3.56	3.96	4.01	3.95	3.81	ลดลง
				44.00	114.00	137.00	129.00	126.00	120.00	

*** ยังไม่ได้รับรายงาน



สะพานเดชาวงศ์ ต.ปากน้ำโพธิ์ อ.เมือง
จ.นครสวรรค์ (ลุ่มน้ำเจ้าพระยา)



บ้านป้อม ต.บ้านป้อม อ.พระนครศรีอยุธยา
จ.พระนครศรีอยุธยา (ลุ่มน้ำเจ้าพระยา)



อุทัยใหม่ ต.สะแกกรัง อ.เมือง
จ.อุทัยธานี (ลุ่มน้ำเจ้าพระยา)



สะพานปรีดีธำรงค์ ต.หัวรอ อ.พระนครศรีอยุธยา
จ.พระนครศรีอยุธยา (ลุ่มน้ำเจ้าพระยา)



วัดโคกจันทร์ ต.โพนงดำ อ.สรรพยา
จ.ชัยนาท (ลุ่มน้ำเจ้าพระยา)

ปริมาณน้ำในลำน้ำในพื้นที่ลุ่มน้ำเจ้าพระยา

(หมายเหตุ ที่มา : <http://mekhala.dwr.go.th/cctv/>)

4. สรุป

- รายงานสถานการณ์น้ำลุ่มน้ำเจ้าพระยาวันที่ 5 กันยายน 2565
- สถานการณ์น้ำในลุ่มน้ำเจ้าพระยาอยู่ในภาวะปกติ ระดับน้ำในลำน้ำส่วนใหญ่มีแนวโน้มลดลง ทรงตัว

รายงานสถานการณ์น้ำลุ่มน้ำบางปะกง-ปราจีนบุรี

วันที่ 5 กันยายน 2565

1) สภาพภูมิอากาศ (ที่มา : กรมอุตุนิยมวิทยา)

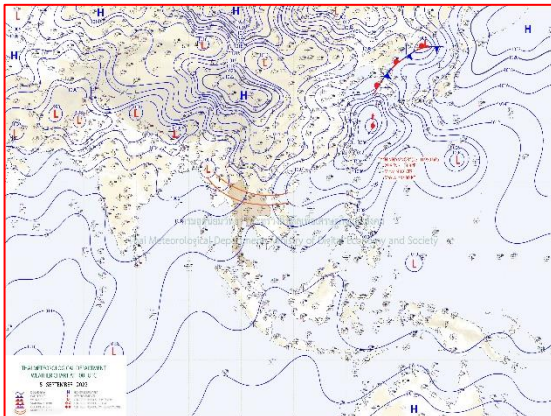
ลักษณะอากาศทั่วไป

พยากรณ์อากาศ 24 ชั่วโมงข้างหน้า ร่องมรสุมพาดผ่านภาคเหนือตอนบนและภาคตะวันออกเฉียงเหนือตอนบน ประกอบกับมรสุมตะวันตกเฉียงใต้ที่พัดปกคลุมทะเลอันดามัน ภาคใต้ และอ่าวไทย มีกำลังค่อนข้างแรง ลักษณะเช่นนี้ทำให้ภาคเหนือ ภาคตะวันออกเฉียงเหนือ ภาคกลาง รวมทั้งกรุงเทพมหานครและปริมณฑล ภาคตะวันออก และภาคใต้ มีฝนตกหนักถึงหนักมากบางแห่ง

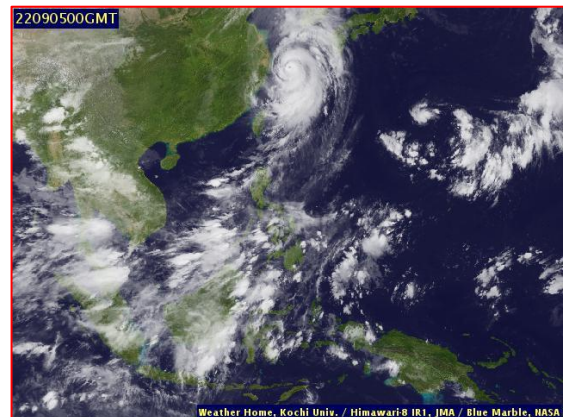
สำหรับคลื่นลมบริเวณทะเลอันดามันตอนบนและอ่าวไทยตอนบนมีกำลังค่อนข้างแรง โดยมีคลื่นสูง 2-3 เมตร บริเวณที่มีฝนฟ้าคะนองคลื่นสูงมากกว่า 3 เมตร

สภาพอากาศภาคตะวันออก

มีฝนฟ้าคะนองร้อยละ 70 ของพื้นที่ กับมีฝนตกหนักถึงหนักมากบางแห่ง บริเวณจังหวัดนครนายก ฉะเชิงเทรา ปราจีนบุรี สระแก้ว ชลบุรี ระยอง จันทบุรี และตราด อุณหภูมิต่ำสุด 24-25 องศาเซลเซียส อุณหภูมิสูงสุด 31-34 องศาเซลเซียส ลมตะวันตกเฉียงใต้ ความเร็ว 20-40 กม./ชม. ทะเลมีคลื่นสูง 2-3 เมตร บริเวณที่มีฝนฟ้าคะนองคลื่นสูงมากกว่า 3 เมตร



แผนที่อากาศวันที่ 5 ก.ย. 65 เวลา 07.00 น.



ภาพถ่ายจากดาวเทียมวันที่ 5 ก.ย. เวลา 07.00 น.

2) สถานการณ์ฝน

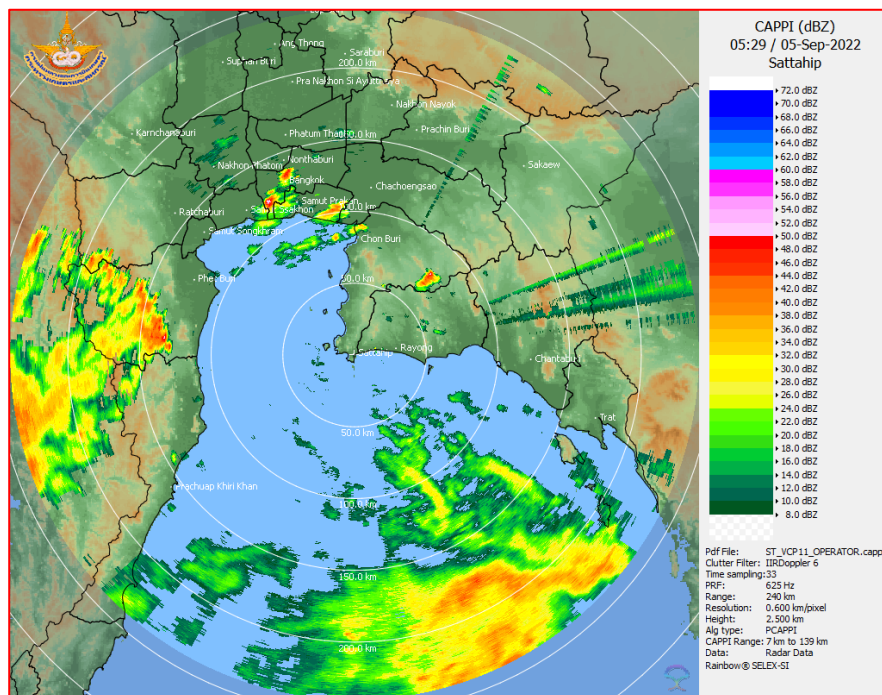
จากข้อมูลสถานการณ์ฝนในพื้นที่ลุ่มน้ำบางปะกง-ปราจีนบุรี ของวันที่ 5 กันยายน 2565 จากกรมอุตุนิยมวิทยา สถาบันสารสนเทศทรัพยากรน้ำ (องค์การมหาชน) กรมชลประทาน และกรมทรัพยากรน้ำพบว่า มีฝนตกเล็กน้อยถึงปานกลาง บริเวณจังหวัดนครนายก ฉะเชิงเทรา ปราจีนบุรี สระแก้ว และชลบุรี โดยมีปริมาณฝน 4.2 – 91.7 มม.

ข้อมูลสถานการณ์ฝนในพื้นที่ลุ่มน้ำบางปะกง-ปราจีนบุรี ณ วันที่ 5 กันยายน 2565

(ข้อมูลจากกรมอุตุนิยมวิทยา เวลา 07.00 น.)

ลำดับ	พื้นที่	ปริมาณฝน (มม.)
1	อ.เมือง จ.นครนายก	11.9
2	สนง.เกษตร จ.ฉะเชิงเทรา	33.5
3	อ.บางคล้า จ.ฉะเชิงเทรา	91.7
4	อ.ราชสำเริง จ.ฉะเชิงเทรา	82.0
5	อ.ท่าตะเกียบ จ.ฉะเชิงเทรา	28.5
6	อ.บ้านสร้าง จ.ปราจีนบุรี	5.9
7	อ.ศรีมโหสถ จ.ปราจีนบุรี	4.2
8	อ.กบินทร์บุรี จ.ปราจีนบุรี	16.3
9	อ.คลองหาด จ.สระแก้ว	16.2
10	อ.วัฒนานคร จ.สระแก้ว	40.6
11	อ.วังสมบูรณ์ จ.สระแก้ว	14.2
12	อ.เมือง จ.ชลบุรี	17.9

หมายเหตุ“ฝน” คือ ฝนวัดปริมาณไม่ได้ (ต่ำกว่า 0.1 มิลลิเมตร), “*” คือ ไม่ได้รับข้อมูล



ภาพเรดาร์ตรวจอากาศ “สถานีสัตหีบ”

ณ วันที่ 5 กันยายน 2565 เวลา 12.29 น.

(ที่มา : กรมอุตุนิยมวิทยา)

สถานการณ์น้ำฝน

<p>WRF-ROMS (ThaiGeo), 24-Hour Precipitation, Thailand Model (3x3 km) 04-Sep-2022 19:00 to 05-Sep-2022 19:00 (Bangkok Time)</p> <p>Version: 04.01.C320505.20220403 initial date 04-Sep-2022 19:00 (Bangkok Time)</p>	<p>WRF-ROMS (ThaiGeo), 24-Hour Precipitation, Thailand Model (3x3 km) 05-Sep-2022 19:00 to 06-Sep-2022 19:00 (Bangkok Time)</p> <p>Version: 04.01.C320505.20220403 initial date 04-Sep-2022 19:00 (Bangkok Time)</p>
<p>แผนที่การคาดการณ์น้ำฝนวันที่ 5 ก.ย. 65</p>	<p>แผนที่การคาดการณ์น้ำฝนวันที่ 6 ก.ย. 65</p>
<p>WRF-ROMS (ThaiGeo), 24-Hour Precipitation, Thailand Model (3x3 km) 06-Sep-2022 19:00 to 07-Sep-2022 19:00 (Bangkok Time)</p> <p>Version: 04.01.C320505.20220403 initial date 04-Sep-2022 19:00 (Bangkok Time)</p>	<p>WRF-ROMS, 24-Hour Precipitation, Southeast Asia Model (9x9 km) 07-Sep-2022 19:00 to 08-Sep-2022 19:00 (Bangkok Time)</p> <p>Version: 04.01.C320505.20220403 initial date 04-Sep-2022 19:00 (Bangkok Time)</p>
<p>แผนที่การคาดการณ์น้ำฝนวันที่ 7 ก.ย. 65</p>	<p>แผนที่การคาดการณ์น้ำฝนวันที่ 8 ก.ย. 65</p>
<p>WRF-ROMS, 24-Hour Precipitation, Southeast Asia Model (9x9 km) 08-Sep-2022 19:00 to 09-Sep-2022 19:00 (Bangkok Time)</p> <p>Version: 04.01.C320505.20220403 initial date 04-Sep-2022 19:00 (Bangkok Time)</p>	<p>WRF-ROMS, 24-Hour Precipitation, Southeast Asia Model (9x9 km) 09-Sep-2022 19:00 to 10-Sep-2022 19:00 (Bangkok Time)</p> <p>Version: 04.01.C320505.20220403 initial date 04-Sep-2022 19:00 (Bangkok Time)</p>
<p>แผนที่การคาดการณ์น้ำฝนวันที่ 9 ก.ย. 65</p>	<p>แผนที่การคาดการณ์น้ำฝนวันที่ 10 ก.ย. 65</p>
<p>ที่มา : www.thaiwater.net</p>	
<p>ผลการคาดการณ์ปริมาณฝนล่วงหน้า</p>	

3) ข้อมูลปริมาณน้ำในลำน้ำ

สถานการณ์น้ำท่า (1 - 5 ก.ย. 65 ที่มา : กรมชลประทาน เวลา 06.00 น.)

สถานี	อำเภอ	จังหวัด	ลุ่มน้ำ	ระดับ	พหุสปี	ศุกร์	เสาร์	อาทิตย์	จันทร์	แนว โน้ม (เพิ่ม/ ลด)
				ตลิ่ง(ม.)	1	2	3	4	5	
				ความจุ ลำน้ำ (ลบ.ม./ วิ.)	ก.ย.	ก.ย.	ก.ย.	ก.ย.	ก.ย.	
Kgt.19A	เกาะ จันทร์	ชลบุรี	บางปะกง	4.8	2.60	2.56	2.56	2.55	2.51	ลดลง
				83.95	17.40	16.60	16.60	16.40	15.60	
Kgt.30	เทศบาล เมือง	ฉะเชิงเทรา	บางปะกง	1.70	0.09	0.02	-0.09	-0.14	-0.15	ลดลง
				-	*	*	*	*	*	
Ny.1B	เมือง	นครนายก	บางปะกง	8.81	5.05	4.88	4.92	4.96	5.03	เพิ่มขึ้น
				263.90	25.50	20.40	21.60	22.80	24.90	
Ny.3	บ้านนา	นครนายก	บางปะกง	6.26	4.28	4.20	4.19	4.19	4.18	ลดลง
				76.40	21.00	9.00	8.60	8.60	8.20	
Ny.4	เมือง	ปราจีนบุรี	บางปะกง	3.34	1.20	1.09	1.15	1.05	1.10	เพิ่มขึ้น
				185.00	17.00	13.70	15.50	12.50	14.00	
Ny.7	เมือง	นครนายก	บางปะกง	6.56	4.32	4.16	4.20	4.18	4.22	เพิ่มขึ้น
				-	*	*	*	*	*	
Kgt.1	เมือง	ปราจีนบุรี	ปราจีนบุรี	4.13	3.63	3.56	3.45	3.32	3.12	ลดลง
				774.00	*	*	*	*	*	
Kgt.3	กบินทร์ บุรี	ปราจีนบุรี	ปราจีนบุรี	8.79	7.69	7.41	7.11	6.74	6.30	ลดลง
				543.90	371.10	346.80	322.80	294.80	264.00	
Kgt.6	ศรีมหา โพธิ	ปราจีนบุรี	ปราจีนบุรี	7.10	5.76	5.56	5.35	5.12	4.83	ลดลง
				-	*	*	*	*	*	
Kgt.9	เขา ฉกรรจ์	สระแก้ว	ปราจีนบุรี	10.00	4.97	5.08	4.51	4.62	4.94	เพิ่มขึ้น
				502.50	96.60	107.00	56.40	65.20	93.90	
Kgt.10	เมือง	สระแก้ว	ปราจีนบุรี	11.00	6.50	7.07	6.39	6.47	6.63	เพิ่มขึ้น
				300.00	72.00	102.80	61.00	69.00	85.00	
Kgt.13A	กบินทร์ บุรี	ปราจีนบุรี	ปราจีนบุรี	16.17	10.13	10.45	10.82	10.16	9.92	ลดลง
				420.20	105.20	118.25	134.90	106.40	96.80	
Kgt.14A	นาดี	ปราจีนบุรี	ปราจีนบุรี	7.06	2.22	1.95	2.06	1.87	2.04	เพิ่มขึ้น
				352.60	13.60	7.00	9.20	5.40	8.80	

หมายเหตุ* ไม่ได้รับข้อมูล

ปริมาณน้ำในลำน้ำในพื้นที่ลุ่มน้ำบางปะกง-ปราจีนบุรี วันที่ 5 กันยายน 2565



สถานีเชิงสะพานฉะเชิงเทรา ต.หน้าเมือง อ.เมือง จ.ฉะเชิงเทรา
(ลุ่มน้ำบางปะกง – แม่น้ำบางปะกง)

4) สรุป

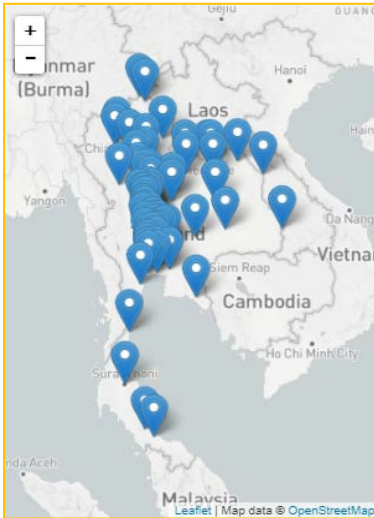
- สถานการณ์น้ำในลุ่มน้ำบางปะกง อยู่ในภาวะปกติ และระดับน้ำในลำน้ำส่วนใหญ่มีแนวโน้มเพิ่มขึ้น
- สถานการณ์น้ำในลุ่มน้ำปราจีนบุรี อยู่ในภาวะปกติ และระดับน้ำในลำน้ำส่วนใหญ่มีแนวโน้มลดลง

รายงานระดับน้ำจากกล้อง
CCTV





รายงานระดับน้ำจากกล้อง CCTV
ณ. วันที่ 5 กันยายน พ.ศ. 2565



สรุปสถานการณ์น้ำในลำน้ำสายหลัก

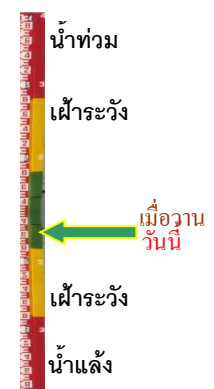
- สะพานพระแม่ย่า - อ.เมือง จ.สุโขทัย (ลุ่มน้ำยม) สถานการณ์น้ำปกติ
- สะพานท่าเสา - อ.เมือง จ.อุตรดิตถ์ (ลุ่มน้ำ่าน) สถานการณ์น้ำปกติ
- สถานีวัดแม่น้ำโขง (MRC) - อ.เชียงคาน จ.เลย (ลุ่มน้ำโขง) สถานการณ์น้ำปกติ
- วัดโคกจันทร์ - อ.สรรพยา จ.ชัยนาท (ลุ่มน้ำเจ้าพระยา) สถานการณ์น้ำปกติ
- สะพานบุญรัตน์ประชาชนวัฒน์ - อ.สามพราน จ.นครปฐม (ลุ่มน้ำท่าจีน) สถานการณ์น้ำปกติ
- สถานีอุตะเถาตอนล่าง - อ.หาดใหญ่ จ.สงขลา (ลุ่มน้ำทะเลสาบสงขลา) สถานการณ์น้ำปกติ
- บ้านปากร่องห้วยจี่ - อ.บ้านตาก จ.ตาก (ลุ่มน้ำปิง) สถานการณ์น้ำปกติ
- สะพานประวัติศาสตร์ - อ.ปาย จ.แม่ฮ่องสอน (ลุ่มน้ำสาละวิน) สถานการณ์น้ำปกติ
- สะพานแควใหญ่ - อ.เมือง จ.กาญจนบุรี (ลุ่มน้ำแม่กลอง) สถานการณ์น้ำปกติ

สถานีหัวฝาย - อ.แม่สาย จ.เชียงราย
(แม่สาย/โขง)



ระดับน้ำปัจจุบันต่ำกว่าสภาพ
ระดับตลิ่งต่ำสุด - ม.รทก.
ระดับท่อน้ำ 394.87 ม.รทก.

สง.ส่วนอุทกหนองคาย - อ.เมือง จ.หนองคาย
(ลุ่มน้ำโขง)



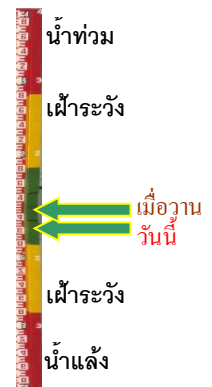
ระดับน้ำปัจจุบันต่ำกว่าสภาพ
ระดับตลิ่งต่ำสุด 166.65 ม.รทก.
ระดับท่อน้ำ 149.20 ม.รทก.

วัดศรีชมพูนาคคีตื้อ - อ.ท่าบ่อ จ.หนองคาย
(ห้วยโมง/โขงอีสาน)



ระดับน้ำปัจจุบัน 163.90 ม.รทก.
ระดับตลิ่งต่ำสุด 167.09 ม.รทก.
ระดับท่อน้ำ 156.60 ม.รทก.

สถานีวัดแม่น้ำโขง (MRC) - อ.เชียงคาน จ.เลย
(ลุ่มน้ำโขง)



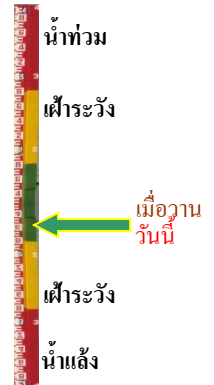
ระดับน้ำปัจจุบัน 9.40 ม.รทก.
ระดับตลิ่งต่ำสุด - ม.รทก.
ระดับท่อน้ำ - ม.รทก.

ร.ร.เชียงใหม่คริสเตียน - อ.เมือง จ.เชียงใหม่
(ลุ่มน้ำปิง)



ระดับน้ำปัจจุบันต่ำกว่าสถาพ
ระดับตลิ่งต่ำสุด 302.12 ม.รทก.
ระดับท้องน้ำ - ม.รทก.

บ้านหาดเสลา - อ.เก้าเลี้ยว จ.นครสวรรค์
(ลุ่มน้ำปิง)



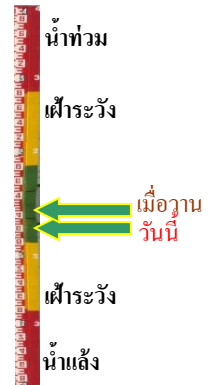
ระดับน้ำปัจจุบัน 28.41 ม.รทก.
ระดับตลิ่งต่ำสุด 32.53 ม.รทก.
ระดับท้องน้ำ 24.97 ม.รทก.

บ้านเหล่านกขุม - อ.เมือง จ.ขอนแก่น
(ลุ่มน้ำชี)



ระดับน้ำปัจจุบัน 147.55 ม.รทก.
ระดับตลิ่งต่ำสุด 149.71 ม.รทก.
ระดับท้องน้ำ 141.00 ม.รทก.

สะพานศรีษะขานาลัย - อ.ศรีษะขานาลัย จ.สุโขทัย
(ลุ่มน้ำยม)



ระดับน้ำปัจจุบัน 62.80 ม.รทก.
ระดับตลิ่งต่ำสุด 71.78 ม.รทก.
ระดับท้องน้ำ 58.48 ม.รทก.

สะพานพระแม่ย่า - อ.เมือง จ.สุโขทัย
(ลุ่มน้ำยม)



ระดับน้ำปัจจุบัน 48.60 ม.รทก.
ระดับตลิ่งต่ำสุด 48.59 ม.รทก.
ระดับท้องน้ำ - ม.รทก.

สะพานบางระกำ - อ.บางระกำ จ.พิษณุโลก
(ลุ่มน้ำยม)



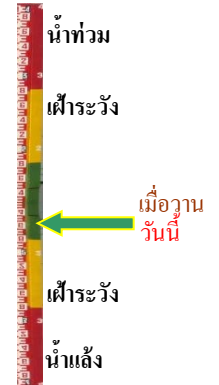
ระดับน้ำปัจจุบันต่ำกว่าสถาพ
ระดับตลิ่งต่ำสุด 31.73 ม.รทก.
ระดับท้องน้ำ - ม.รทก.

สะพานบ้านโพทะเล - อ.โพทะเล จ.พิจิตร
(ลุ่มน้ำยม)



ระดับน้ำปัจจุบัน	28.95 ม.รทก.
ระดับตลิ่งต่ำสุด	31.63 ม.รทก.
ระดับท้องน้ำ	20.59 ม.รทก.

วัดเกษไชยเหนือ - อ.ชุมแสง จ.นครสวรรค์
(ลุ่มน้ำน่าน)



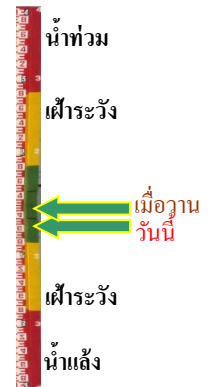
ระดับน้ำปัจจุบัน	26.10 ม.รทก.
ระดับตลิ่งต่ำสุด	- ม.รทก.
ระดับท้องน้ำ	- ม.รทก.

บ้านทับกฤช - อ.ชุมแสง จ.นครสวรรค์ (ทับกฤชใต้)
(ลุ่มน้ำน่าน)



ระดับน้ำปัจจุบันต่ำกว่าสภาพ	
ระดับตลิ่งต่ำสุด	22.28 ม.รทก.
ระดับท้องน้ำ	13.28 ม.รทก.

สะพานท่าเสา - อ.เมือง จ.อุตรดิตถ์
(ลุ่มน้ำน่าน)



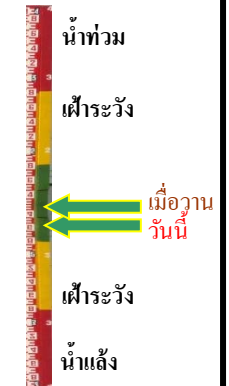
ระดับน้ำปัจจุบัน	53.50 ม.รทก.
ระดับตลิ่งต่ำสุด	56.91 ม.รทก.
ระดับท้องน้ำ	47.80 ม.รทก.

สะพานเฉลิมพระเกียรติ 48 พรรษา
อ.เมือง จ.พิจิตร (ลุ่มน้ำน่าน)



ระดับน้ำปัจจุบันต่ำกว่าสภาพ	
ระดับตลิ่งต่ำสุด	- ม.รทก.
ระดับท้องน้ำ	- ม.รทก.

สะพานเฉลิมพระเกียรติ ร.9 72 พรรษา
อ.บางมูลนาก จ.พิจิตร (ลุ่มน้ำน่าน)



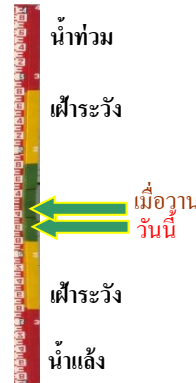
ระดับน้ำปัจจุบัน	28.00 ม.รทก.
ระดับตลิ่งต่ำสุด	27.23 ม.รทก.
ระดับท้องน้ำ	16.56 ม.รทก.

สะพานสุพรรณกัลยา - อ.เมือง จ.พิษณุโลก
(ลุ่มน้ำน่าน)



ระดับน้ำปัจจุบัน 38.00 ม.รทก.
ระดับตลิ่งต่ำสุด 44.52 ม.รทก.
ระดับท่อน้ำ 32.51 ม.รทก.

สะพานเดชาติวงศ์ - อ.เมือง จ.นครสวรรค์
(ลุ่มน้ำเจ้าพระยา)



ระดับน้ำปัจจุบัน 17.65 ม.รทก.
ระดับตลิ่งต่ำสุด 23.22 ม.รทก.
ระดับท่อน้ำ 11.15 ม.รทก.

บ้านป้อม - อ.พระนครศรีอยุธยา
จ.พระนครศรีอยุธยา (ลุ่มน้ำเจ้าพระยา)



ระดับน้ำปัจจุบัน 10.90 ม.รทก.
ระดับตลิ่งต่ำสุด - ม.รทก.
ระดับท่อน้ำ - ม.รทก.

ศาลากลางสมุทรปราการ - อ.เมือง
จ.สมุทรปราการ (ลุ่มน้ำเจ้าพระยา)



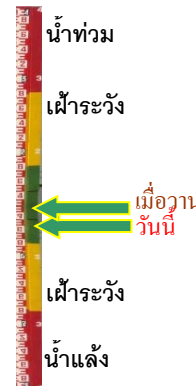
ระดับน้ำปัจจุบันต่ำกว่าสถาพ
ระดับตลิ่งต่ำสุด - ม.รทก.
ระดับท่อน้ำ - ม.รทก.

อุทัยใหม่ - อ.เมือง จ.อุทัยธานี
(ลุ่มน้ำสะแกกรัง)



ระดับน้ำปัจจุบัน 16.10 ม.รทก.
ระดับตลิ่งต่ำสุด - ม.รทก.
ระดับท่อน้ำ - ม.รทก.

สะพานปรีดี - อ.เมือง จ.พระนครศรีอยุธยา
(ลุ่มน้ำเจ้าพระยา)



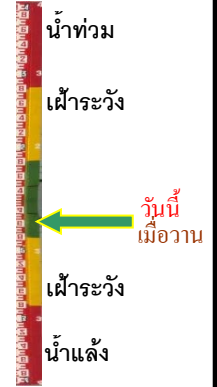
ระดับน้ำปัจจุบัน 1.65 ม.รทก.
ระดับตลิ่งต่ำสุด - ม.รทก.
ระดับท่อน้ำ - ม.รทก.

สะพานบุญรัตนประชาชนวัฒน์ - อ.สามพราน
จ.นครปฐม (ลุ่มน้ำท่าจีน)



ระดับน้ำปัจจุบันฝักตบขาบังสถาพ
ระดับตลิ่งต่ำสุด 1.46 ม.รทก.
ระดับท้องน้ำ -7.22 ม.รทก.

สะพานข้ามแม่น้ำท่าจีน ทางหลวง3365
อ.สามชุก จ.สุพรรณบุรี (ลุ่มน้ำท่าจีน)



ระดับน้ำปัจจุบันต้นไม้บังสถาพ
ระดับตลิ่งต่ำสุด 5.70 ม.รทก.
ระดับท้องน้ำ 0.46 ม.รทก.

สะพานสามง่าม-ท่าโบสถ์
อ.หันคา จ.ชัยนาท (ลุ่มน้ำท่าจีน)



ระดับน้ำปัจจุบัน 12.32 ม.รทก.
ระดับตลิ่งต่ำสุด 5.70 ม.รทก.
ระดับท้องน้ำ 0.46 ม.รทก.

เชิงสะพานฉะเชิงเทรา - อ.เมือง
จ.ฉะเชิงเทรา (ลุ่มน้ำบางปะกง)



ระดับน้ำปัจจุบันต่ำกว่าสถาพ
ระดับตลิ่งต่ำสุด 1.90 ม.รทก.
ระดับท้องน้ำ - ม.รทก.

เทศบาลเมืองเพชรบุรี - อ.เมือง จ.เพชรบุรี
(ลุ่มน้ำเพชรบุรี)



ระดับน้ำปัจจุบัน 1.10 ม.รทก.
ระดับตลิ่งต่ำสุด 4.33 ม.รทก.
ระดับท้องน้ำ 0.01 ม.รทก.

สถานีอุต๊ะเถาตอนล่าง - อ.หาดใหญ่ จ.สงขลา
(ลุ่มน้ำทะเลสาบสงขลา)



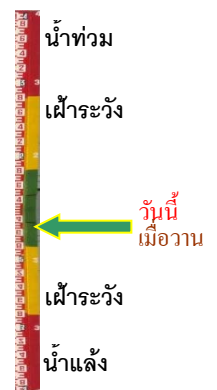
ระดับน้ำปัจจุบัน 0.90 ม.รทก.
ระดับตลิ่งต่ำสุด 8.93 ม.รทก.
ระดับท้องน้ำ -1.93 ม.รทก.

สถานีบ้านปากร่องท้ายจี - อ.บ้านตาก จ.ตาก
(ลุ่มน้ำปิง-วัง-สะแกกรัง-ป่าสัก)



ระดับน้ำปัจจุบัน 117.47 ม.รทก.
ระดับตลิ่งต่ำสุด 120.45 ม.รทก.
ระดับท่อน้ำ 114.47 ม.รทก.

สถานีบ้านจางวาง - อ.หล่มสัก จ.เพชรบูรณ์
(ลุ่มน้ำปิง-วัง-สะแกกรัง-ป่าสัก)



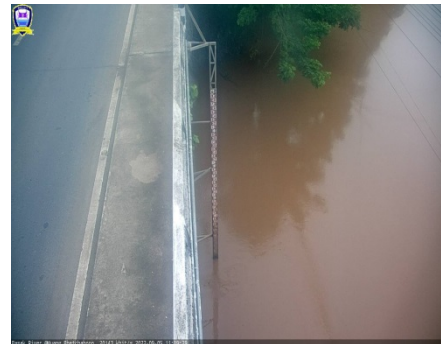
ระดับน้ำปัจจุบัน 132.05 ม.รทก.
ระดับตลิ่งต่ำสุด 135.46 ม.รทก.
ระดับท่อน้ำ 127.24 ม.รทก.

สถานีแม่น้ำป่าสัก - อ.แก่งคอย จ.สระบุรี
(ลุ่มน้ำปิง-วัง-สะแกกรัง-ป่าสัก)



ระดับน้ำปัจจุบันต่ำกว่าสภาพ
ระดับตลิ่งต่ำสุด 20.10 ม.รทก.
ระดับท่อน้ำ 4.79 ม.รทก.

สถานีแม่น้ำป่าสัก - อ.เมือง จ.เพชรบูรณ์
(ลุ่มน้ำปิง-วัง-สะแกกรัง-ป่าสัก)



ระดับน้ำปัจจุบัน 111.90 ม.รทก.
ระดับตลิ่งต่ำสุด 114.98 ม.รทก.
ระดับท่อน้ำ 104.53 ม.รทก.

สะพานข้ามคลองแม่กลาง - อ.ปางมะผ้า จ.แม่ฮ่องสอน
(ลุ่มน้ำสาละวิน)



ระดับน้ำปัจจุบัน 581.77 ม.รทก.
ระดับตลิ่งต่ำสุด 592.34 ม.รทก.
ระดับท่อน้ำ 581.23 ม.รทก.

สะพานบ้านหนองปรือ - อ.หนองปรือ จ.กาญจนบุรี
(ลุ่มน้ำแม่กลอง)



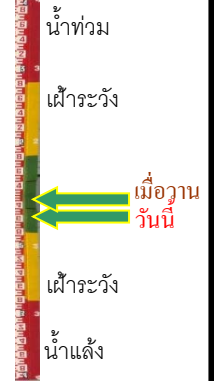
ระดับน้ำปัจจุบัน 141.45 ม.รทก.
ระดับตลิ่งต่ำสุด 147.06 ม.รทก.
ระดับท่อน้ำ 140.73 ม.รทก.

สะพานแควใหญ่ - อ.เมือง จ.กาญจนบุรี
(ลุ่มน้ำแม่กลอง)



ระดับน้ำปัจจุบัน	24.62	ม.รทก.
ระดับตลิ่งต่ำสุด	28.28	ม.รทก.
ระดับท้องน้ำ	20.86	ม.รทก.

สะพานบ้านท่าเรือ - อ.ท่ามะกา จ.กาญจนบุรี
(ลุ่มน้ำแม่กลอง)



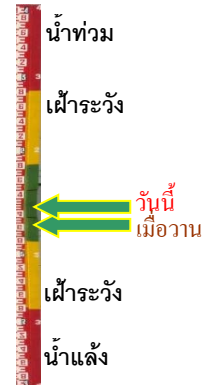
ระดับน้ำปัจจุบัน	5.89	ม.รทก.
ระดับตลิ่งต่ำสุด	14.82	ม.รทก.
ระดับท้องน้ำ	2.90	ม.รทก.

สะพานเฉลิมพระเกียรติ 60 พรรษา
อ.บ้านโป่ง จ.ราชบุรี (ลุ่มน้ำแม่กลอง)



ระดับน้ำปัจจุบัน	8.24	ม.รทก.
ระดับตลิ่งต่ำสุด	17.63	ม.รทก.
ระดับท้องน้ำ	5.68	ม.รทก.

สะพานสมเด็จพระศรีสุริเยนทร์
อ.อัมพวา จ.สมุทรสงคราม (ลุ่มน้ำแม่กลอง)



ระดับน้ำปัจจุบัน	1.10	ม.รทก.
ระดับตลิ่งต่ำสุด	2.52	ม.รทก.
ระดับท้องน้ำ	-14.58	ม.รทก.