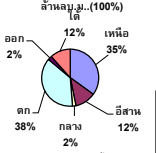


# รายงานสรุปสภาพน้ำในอ่างเก็บน้ำขนาดใหญ่และขนาดกลาง

รายงานสถานการณ์ ณ วันที่ 6 กันยายน 2565

ปริมาณน้ำรวมทั่วประเทศ 70,921 ล้าน ลบ.ม. (100%)



เปรียบเทียบปริมาณน้ำรวมทั่วประเทศ ปัจจุบัน กับ ปี 64 และ ปี 63

วันที่ 6 กันยายน 2565 เท่ากับ 45,387 ล้าน ลบ.ม. หรือ เท่ากับ 64%

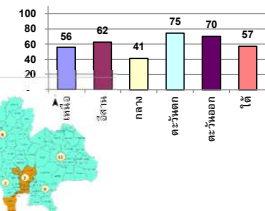
วันที่ 6 กันยายน 2564 เท่ากับ 38,729 ล้าน ลบ.ม. หรือ เท่ากับ 54%

ปริมาณน้ำในอ่างที่ใช้การได้ในสปีดน้ำดี + มากกว่า / - น้อยกว่า สปีดน้ำก่อน 361.74 ล้าน ลบ.ม.

สรุปสถานการณ์ปริมาณน้ำในอ่างเก็บน้ำที่ใช้ในทุกกิจกรรมทั้งประเทศ มากกว่า ปริมาณน้ำที่ไหลเข้าอ่าง เมื่อเทียบกับสปีดน้ำที่ผ่านมา ควรใช้น้ำอย่างระมัดระวัง

ภาค	สถานการณ์ปริมาณน้ำในอ่าง				ปริมาณน้ำเปลี่ยนแปลง (ล้าน ม.³)	สถานะ
	ลดลง (แห่ง)	คงที่ (แห่ง)	เพิ่มขึ้น (แห่ง)	รวม (แห่ง)		
ภาคเหนือ	3	-	4	7	270.00	ปริมาณน้ำในอ่างเก็บน้ำเพิ่มขึ้น
ภาคตะวันออกเฉียงเหนือ	6	1	5	12	17.00	ปริมาณน้ำในอ่างเก็บน้ำเพิ่มขึ้น
ภาคกลาง	2	-	1	3	-23.00	ปริมาณน้ำในอ่างเก็บน้ำลดลง
ภาคตะวันตก	-	-	2	2	42.00	ปริมาณน้ำในอ่างเก็บน้ำเพิ่มขึ้น
ภาคตะวันออก	-	-	10	10	56.74	ปริมาณน้ำในอ่างเก็บน้ำเพิ่มขึ้น
ภาคใต้	1	-	3	4	-1.00	ปริมาณน้ำในอ่างเก็บน้ำลดลง
<b>รวมทั้งประเทศ</b>	<b>12</b>	<b>1</b>	<b>25</b>	<b>38</b>	<b>361.74</b>	<b>ปริมาณน้ำในอ่างเก็บน้ำเพิ่มขึ้น</b>

% ปริมาณน้ำรวมแต่ละภาคปัจจุบัน



สรุปสถานการณ์ปริมาณน้ำในอ่าง

คงที่	1	อ่าง
ลดลง	12	อ่าง
เพิ่มขึ้น	25	อ่าง

ภาค	อ่างเก็บน้ำ	ความจุที่ (ล้าน ม.³)	ปริมาณน้ำที่ใช้งานได้ (ล้าน ม.³)	ใช้การได้จริง (ล้าน ม.³)	ปริมาณน้ำรวม วันที่ 6 กันยายน 2564		ปัจจุบัน วันที่ 6 กันยายน 2565				สปีดน้ำก่อน วันที่ 31 สิงหาคม 2565				ปริมาณน้ำ + เพิ่มขึ้น / - ลดลง (ล้าน ม.³)	สถานการณ์ ปริมาณน้ำในอ่าง	
					%	%	%	%	%	%	%	%					
													ปริมาณน้ำรวม (ล้าน ม.³)	ปริมาณน้ำรวม (ล้าน ม.³)			ปริมาณน้ำรวม (ล้าน ม.³)
<b>ภาคเหนือ (7)</b>																	
1	ภูมิพล (2)	คาบ	13,462	3,800	9,662	4,678	35%	7,113	53%	3,313	34%	6,951	52%	3,151	33%	162.00	เพิ่มขึ้น
2	สิริกิติ์ (2)	ลุดรคีต	9,510	2,850	6,660	3,659	38%	5,423	57%	2,573	39%	5,320	56%	2,470	37%	103.00	เพิ่มขึ้น
3	แม่ป๋าย	เชียงใหม่	265	12	253	92	35%	214	81%	202	80%	221	83%	209	83%	-7.00	ลดลง
4	แม่กวาง	เชียงใหม่	263	14	249	47	18%	163	62%	149	60%	158	60%	144	58%	5.00	เพิ่มขึ้น
5	กิ่วลม	ลำปาง	106	3	103	44	42%	61	58%	58	56%	65	61%	62	60%	-4.00	ลดลง
6	กิ่วคอหมา	ลำปาง	170	6	164	56	33%	132	78%	126	77%	130	76%	124	76%	2.00	เพิ่มขึ้น
7	แควน้อย	พิษณุโลก	939	43	896	322	34%	695	74%	652	73%	739	79%	696	78%	-44.00	ลดลง
	แม่เม็ก		110	16	94	62	56%	69	63%	53	56%	66	60%	50	53%	3.00	เพิ่มขึ้น
	<b>รวมภาคเหนือ</b>		<b>34,85%</b>	<b>24,825</b>	<b>6,744</b>	<b>18,081</b>	<b>36%</b>	<b>13,870</b>	<b>56%</b>	<b>7,126</b>	<b>39%</b>	<b>13,648</b>	<b>55%</b>	<b>6,856</b>	<b>38%</b>	<b>270.00</b>	<b>เพิ่มขึ้น</b>
<b>ภาคตะวันออกเฉียงเหนือ (12)</b>																	
8	ห้วยหลวง	อุดรธานี	136	7	129	46	34%	78	57%	71	55%	70	51%	63	49%	8.00	เพิ่มขึ้น
9	น้ำอูน	สกลนคร	520	45	475	215	41%	353	68%	308	65%	356	68%	311	65%	-3.00	ลดลง
10	น้ำพอง (2)	สกลนคร	165	8	157	60	36%	78	47%	70	45%	80	48%	72	46%	-2.00	ลดลง
11	จำเริญ (2)	ชัยภูมิ	164	37	127	94	57%	85	52%	48	38%	81	49%	44	35%	4.00	เพิ่มขึ้น
12	อุบลรัตน์ (2)	ขอนแก่น	2,431	581	1,850	709	29%	1,296	53%	715	39%	1,331	55%	750	41%	-35.00	ลดลง
13	ลำปาว	กาฬสินธุ์	1,980	100	1,880	621	31%	1,269	64%	1,169	62%	1,247	63%	1,147	61%	22.00	เพิ่มขึ้น
14	ลำตะคอง	นครราชสีมา	314	22	292	214	68%	204	65%	182	62%	194	62%	172	59%	10.00	เพิ่มขึ้น
15	ลำพระเพลิง	นครราชสีมา	155	1	154	101	65%	92	59%	91	59%	93	60%	92	60%	-1.00	ลดลง
16	มูลขะ	นครราชสีมา	141	7	134	100	71%	92	65%	85	63%	93	66%	86	64%	-1.00	ลดลง
17	ลำแจะ	นครราชสีมา	275	7	268	165	60%	197	72%	190	71%	198	72%	191	71%	-1.00	ลดลง
18	ลำนางรอง	บุรีรัมย์	121	3	118	66	55%	87	72%	84	71%	87	72%	84	71%	-	คงที่
19	สิรินธร (2)	อุบลราชธานี	1,966	831	1,135	1,292	66%	1,397	71%	566	50%	1,381	70%	550	48%	16.00	เพิ่มขึ้น
	<b>รวมภาคตะวันออกเฉียงเหนือ</b>		<b>11.80%</b>	<b>8,369</b>	<b>1,649</b>	<b>6,720</b>	<b>44%</b>	<b>5,228</b>	<b>62%</b>	<b>3,579</b>	<b>53%</b>	<b>5,210</b>	<b>62%</b>	<b>3,562</b>	<b>53%</b>	<b>17.00</b>	<b>เพิ่มขึ้น</b>
<b>ภาคกลาง (3)</b>																	
20	ป่าสักชลสิทธิ์	ลพบุรี	960	3	957	119	12%	319	33%	316	33%	344	36%	341	36%	-25.00	ลดลง
21	ห้วยสลา	อุทัยธานี	160	17	143	42	26%	94	59%	77	54%	91	57%	74	52%	3.00	เพิ่มขึ้น
22	กระเสียว	สุพรรณบุรี	299	99	200	115	38%	174	58%	75	38%	175	59%	76	38%	-1.00	ลดลง
	<b>รวมภาคกลาง</b>		<b>1.92%</b>	<b>1,419</b>	<b>119</b>	<b>1,300</b>	<b>27%</b>	<b>587</b>	<b>41%</b>	<b>468</b>	<b>33%</b>	<b>610</b>	<b>43%</b>	<b>491</b>	<b>38%</b>	<b>-23.00</b>	<b>ลดลง</b>
<b>ภาคตะวันออก (2)</b>																	
23	ศรีนครินทร์ (2)	กาญจนบุรี	17,745	10,265	7,480	12,749	72%	14,185	80%	3,920	52%	14,152	80%	3,887	52%	33.00	เพิ่มขึ้น
24	วชิราลงกรณ (2)	กาญจนบุรี	8,860	3,012	5,848	6,302	71%	5,639	64%	2,627	45%	5,630	64%	2,618	45%	9.00	เพิ่มขึ้น
	<b>รวมภาคตะวันออก</b>		<b>37.51%</b>	<b>26,605</b>	<b>13,277</b>	<b>19,050</b>	<b>72%</b>	<b>19,824</b>	<b>75%</b>	<b>6,547</b>	<b>49%</b>	<b>19,782</b>	<b>74%</b>	<b>6,505</b>	<b>49%</b>	<b>42.00</b>	<b>เพิ่มขึ้น</b>
<b>ภาคตะวันตก (6+4)</b>																	
25	ขุนด่านฯ	นครนายก	224	5.00	219	167	75%	177	79%	172	79%	171	76%	166	76%	6.00	เพิ่มขึ้น
26	คลองสียัด	ฉะเชิงเทรา	420	30.00	390	107	25%	227	54%	197	51%	216	51%	186	48%	11.00	เพิ่มขึ้น
27	บางพระ (3)	ชลบุรี	117	12.00	105	42	36%	100	85%	88	84%	94	80%	82	78%	6.00	เพิ่มขึ้น
28	หนองปลาไหล (3)	ระยอง	164	13.75	150	128	78%	144	88%	130	87%	136	83%	122	82%	8.00	เพิ่มขึ้น
29	ประแสร์ (3)	ระยอง	295	20.00	275	235	80%	226	77%	206	75%	216	73%	196	71%	10.00	เพิ่มขึ้น
30	มาบประชัน (3)	ระยอง	17	0.72	16	11	65%	11	68%	11	67%	11	65%	10.06	63%	0.57	เพิ่มขึ้น
31	หนองคล้า (3)	ระยอง	21	1.00	20	13	59%	24	111%	23	112%	22	101%	20.70	101%	2.10	เพิ่มขึ้น
32	คลองใหญ่ (3)	ระยอง	79	3.00	76	47	59%	62	78%	59	77%	57	72%	54.49	71%	4.23	เพิ่มขึ้น
33	คลองใหญ่ (3)	ระยอง	45	3.00	42	36	78%	34	74%	31	73%	30	66%	27.01	64%	3.84	เพิ่มขึ้น
34	นฤปดินทรนิดา	ปราจีนบุรี	295	19.00	276	887	301%	176	60%	157	57%	171	58%	152.00	55%	5.00	เพิ่มขึ้น
	<b>รวมภาคตะวันตก</b>		<b>2.37%</b>	<b>1,678</b>	<b>107</b>	<b>1,570</b>	<b>100%</b>	<b>1,181</b>	<b>70%</b>	<b>1,073</b>	<b>68%</b>	<b>1,124</b>	<b>67%</b>	<b>1,017</b>	<b>65%</b>	<b>56.74</b>	<b>เพิ่มขึ้น</b>
<b>ภาคใต้ (4)</b>																	
35	แก่งกระจาน	เพชรบุรี	710	65	645	453	64%	416	59%	351	54%	411	58%	346	54%	5.00	เพิ่มขึ้น
36	ปราณบุรี	ประจวบคีรีขันธ์	391	18	373	228	58%	240	61%	222	60%	237	61%	219	59%	3.00	เพิ่มขึ้น
37	รัชชประภา (2)	สุราษฎร์ธานี	5,639	1,352	4,287	3,704	66%	3,319	59%	1,967	46%	3,305	59%	1,953	46%	14.00	เพิ่มขึ้น
38	บางลาง (2)	ยะลา	1,454	276	1,178	703	48%	721	50%	445	38%	744	51%	468	40%	-23.00	ลดลง
	<b>รวมภาคใต้</b>		<b>11.55%</b>	<b>8,194</b>	<b>1,711</b>	<b>6,483</b>	<b>62%</b>	<b>4,696</b>	<b>57%</b>	<b>2,985</b>	<b>46%</b>	<b>4,697</b>	<b>57%</b>	<b>2,986</b>	<b>46%</b>	<b>-1.00</b>	<b>ลดลง</b>
	<b>รวมทั้งประเทศ 100%(38)</b>		<b>71,090</b>	<b>23,607</b>	<b>47,482</b>	<b>38,729</b>	<b>54%</b>	<b>45,387</b>	<b>64%</b>	<b>21,778</b>	<b>46%</b>	<b>30,132</b>	<b>42%</b>	<b>21,417</b>	<b>45%</b>	<b>361.74</b>	<b>เพิ่มขึ้น</b>

ที่มาข้อมูล : ตารางสรุปสภาพน้ำในอ่างเก็บน้ำขนาดใหญ่ทั่วประเทศ และตารางสรุปสภาพน้ำในอ่างเก็บน้ำภาคตะวันออกเฉียงเหนือ กรมชลประทาน

**หมายเหตุ :**

- 1) อ่างเก็บน้ำขนาดใหญ่ หมายถึง อ่างเก็บน้ำที่มีความจุตั้งแต่ 100 ล้าน ลบ.ม. ขึ้นไป
- 2) เป็นอ่างเก็บน้ำอยู่ในความรับผิดชอบของการไฟฟ้าฝ่ายผลิตแห่งประเทศไทย(10) นอกนั้นอยู่ในความรับผิดชอบของกรมชลประทาน(28)
- 3) เป็นอ่างเก็บน้ำขนาดกลางที่มีความสำคัญต่อการชลประทานและการประปาฯ ของลุ่มน้ำชายฝั่งทะเลและตะวันออก
- 4) จังหวัดที่มีอ่างเก็บน้ำขนาดใหญ่มีจำนวน 26 จังหวัด ไม่มี 50 จังหวัด
- 5) ที่มา : กรมชลประทาน และการไฟฟ้าฝ่ายผลิตแห่งประเทศไทย

รศ. หมายถึง ระดับเก็บกักน้ำของอ่าง



ศูนย์เผยแพร่ฯ ศูนย์ป้องกันภัยพิบัติฯ กรมชลประทาน

**ลำดับของเขื่อนตามความจุ**

- 1.ศรีนครินทร์ 2.ภูมิพล 3.สิริกิติ์ 4.วชิราลงกรณ 5.รัชชประภา

- 6.อุบลรัตน์ 7.สิรินธร 8.มาบฉาง 9.ลำปาง 10.ป่าสัก

**ลำดับของเขื่อนตามปริมาณน้ำใช้การได้**

- 1.ภูมิพล 2.ศรีนครินทร์ 3.สิริกิติ์ 4.วชิราลงกรณ 5.รัชชประภา

- 6.ลำปาง 7.อุบลรัตน์ 8.มาบฉาง 9.สิรินธร 10.ป่าสัก