



**รายงานการเฝ้าระวังติดตามสถานการณ์น้ำและความช่วยเหลือ
ศูนย์ปฏิบัติการทรัพยากรธรรมชาติและสิ่งแวดล้อม (ด้านทรัพยากรน้ำ)
กระทรวงทรัพยากรธรรมชาติและสิ่งแวดล้อม**

ศูนย์ป้องกันวิกฤติน้ำ กรมทรัพยากรน้ำ

โทรศัพท์ ๐ ๒๒๗๑ ๖๐๐๐ ต่อ ๖๔๔๕ โทรสาร ๐ ๒๒๙๘ ๖๖๒๙ www.dwr.go.th IDLine: mekhalawoc Email: mekhala@dwr.mail.go.th

ศูนย์เทคโนโลยีสารสนเทศทรัพยากรน้ำบาดาล กรมทรัพยากรน้ำบาดาล

โทรศัพท์ ๐ ๒๖๖๖ ๗๐๙๐ โทรสาร ๐ ๒๖๖๖ ๗๑๐๐ www.dgr.go.th Email: itcenter@dgr.mail.go.th

สำนักงานนโยบายและแผนทรัพยากรธรรมชาติและสิ่งแวดล้อม

โทรศัพท์ ๐ ๒๒๖๕๖๕๐๐ www.onep.go.th Email: webmaster@onep.go.th

กรมทรัพยากรธรณี

โทรศัพท์ ๐ ๒๖๒๑๙๕๐๐ www.dmr.go.th Email: webmaster@dmr.mail.go.th

รายงานฉบับที่ ๕๐๑/๒๕๖๕

เวลา ๐๘.๐๐ น.

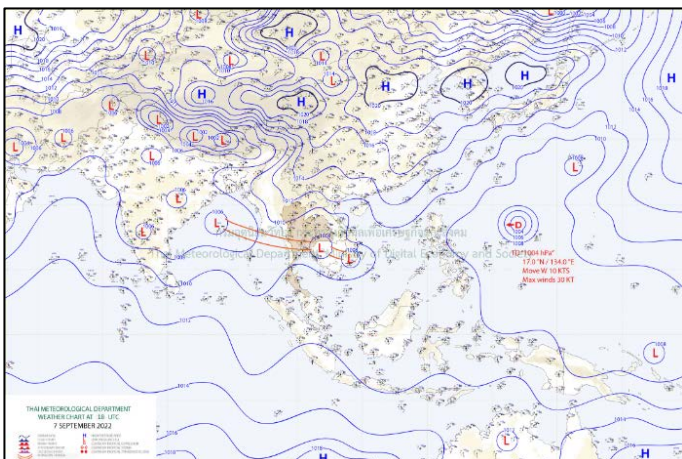
วันที่ ๘ กันยายน ๒๕๖๕

เรียน รว.ทส. เลขานุการ รว.ทส. ที่ปรึกษา รว.ทส. ปกท.ทส. รอง ปกท.ทส. อทน. อทบ. และหน่วยงานที่เกี่ยวข้อง

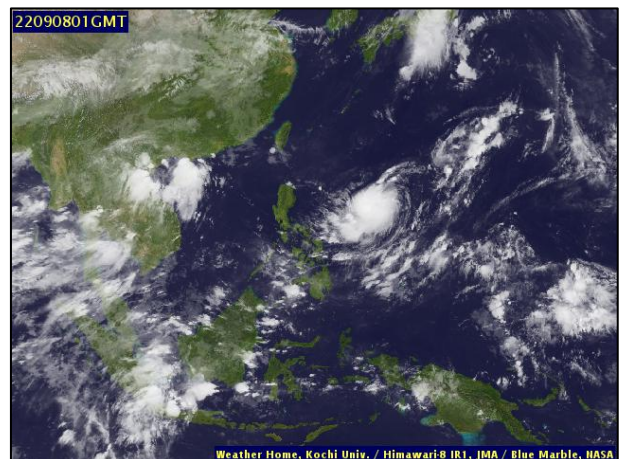
๑. สภาวะอากาศ เวลา ๐๖.๐๐ น. (กรมอุตุนิยมวิทยา)

พยากรณ์อากาศ ๒๔ ชั่วโมงข้างหน้า บริเวณความกดอากาศสูงจากประเทศจีนแผ่ปกคลุมภาคเหนือตอนบน และประเทศลาวตอนบน ส่งผลทำให้ร่องมรสุมกำลังแรงเลื่อนลงมาพาดผ่านภาคกลาง ภาคตะวันออกเฉียงเหนือตอนล่าง และภาคตะวันออก เข้าสู่หย่อมความกดอากาศต่ำบริเวณประเทศกัมพูชาและเวียดนามตอนใต้ ประกอบกับมรสุมตะวันตกเฉียงใต้กำลังค่อนข้างแรงพัดปกคลุมทะเลอันดามัน ภาคใต้ และอ่าวไทย ลักษณะเช่นนี้ทำให้ภาคเหนือ ภาคตะวันออกเฉียงเหนือ ภาคกลาง รวมทั้งกรุงเทพมหานครและปริมณฑล ภาคตะวันออก และภาคใต้ มีฝนตกหนักถึงหนักมากบางแห่ง ขอให้ประชาชนในบริเวณดังกล่าวระวังอันตรายจากฝนตกหนักถึงหนักมากและฝนที่ตกสะสมซึ่งอาจทำให้เกิดน้ำท่วมฉับพลันและน้ำป่าไหลหลาก โดยเฉพาะพื้นที่ลาดเชิงเขาใกล้ทางน้ำไหลผ่านและพื้นที่ลุ่ม

สำหรับคลื่นลมบริเวณทะเลอันดามันตอนบนและอ่าวไทยตอนบนมีกำลังค่อนข้างแรง โดยมีคลื่นสูง ๒-๓ เมตร บริเวณที่มีฝนฟ้าคะนองคลื่นสูงมากกว่า ๓ เมตรขอให้ชาวเรือในบริเวณดังกล่าวเดินเรือด้วยความระมัดระวังและหลีกเลี่ยงการเดินเรือบริเวณที่มีฝนฟ้าคะนอง เรือเล็กบริเวณทะเลอันดามันตอนบนและอ่าวไทยตอนบนควรงดออกจากฝั่งจนถึงวันที่ ๙ กันยายน ๒๕๖๕

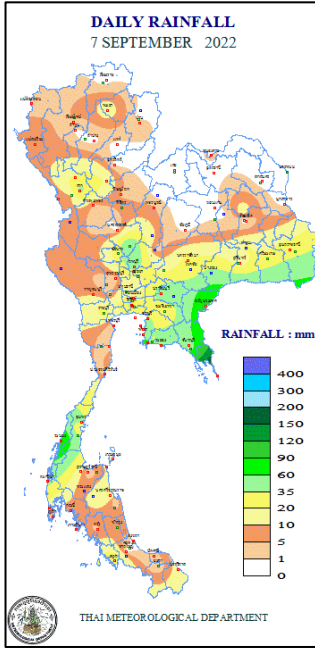


แผนที่อากาศ วันที่ ๘ ก.ย. ๒๕๖๕ เวลา ๐๑.๐๐ น.



ภาพถ่ายดาวเทียม วันที่ ๘ ก.ย. ๒๕๖๕ เวลา ๐๘.๐๐ น.

๒. ปริมาณฝนสะสม ณ เวลา ๐๗.๐๐น.(เมื่อวาน) - ๐๗.๐๐ น.(วันนี้) (กรมอุตุนิยมวิทยา)



จุดตรวจวัด	ปริมาณฝน (มม.)
จ.ตราด	๒๔๘.๓
จ.สระแก้ว (อรัญประเทศ)	๑๐๓.๖
จ.กรุงเทพฯ (สนามบินสุวรรณภูมิ)	๑๐๐.๐
จ.ระนอง	๙๔.๗
จ.ชลบุรี (สัตหีบ)	๘๑.๗
จ.สมุทรปราการ (สภข.)	๗๔.๘
จ.นครสวรรค์ (ตากฟ้า สภข.)	๕๖.๕

๓. ปริมาณฝนสะสมของพื้นที่ลาดเชิงเขา ๑๒ ชม. ที่ผ่านมา (กรมทรัพยากรน้ำ)

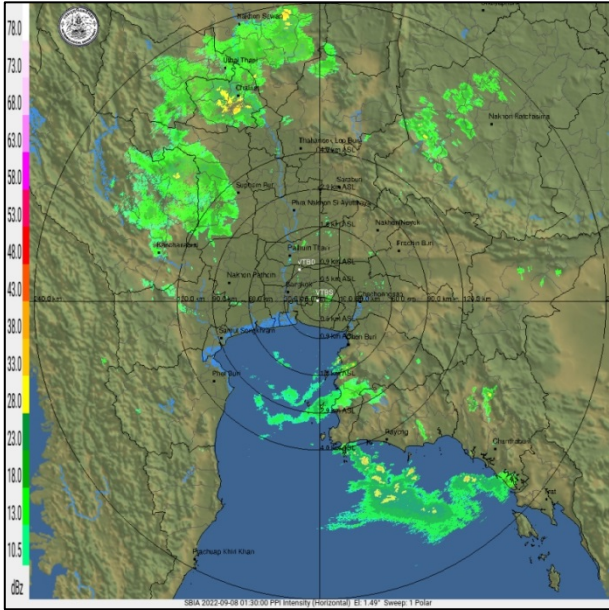
รหัสสถานี	จุดตรวจวัด	ปริมาณฝน (มม./๑๒ ชม.)
STN๐๔๗๐	บ้านสลักเพชรเหนือ ต.เกาะช้างใต้ อ.เกาะช้าง จ.ตราด	๓๗๘.๐
STN๑๖๖๘	บ้านคลองสน ต.เกาะช้าง อ.เกาะช้าง จ.ตราด	๓๒๖.๐
STN๐๐๕๕	บ้านวังยายมุก ต.คลองพลู อ.เขาคิชฌกูฏ จ.จันทบุรี	๑๗๘.๕
STN๐๗๘๓	บ้านวานเหลือง ต.ชากไทย อ.เขาคิชฌกูฏ จ.จันทบุรี	๑๖๖.๐
STN๑๖๖๕	บ้านคลองใหญ่ ต.จันทเขลม อ.เขาคิชฌกูฏ จ.จันทบุรี	๑๕๕.๐
STN๐๙๙.	บ้านโป่งเกตุ ต.ขุนซ่อง อ.แก่งหางแมว จ.จันทบุรี	๑๒๑.๐
STN๐๗๘๗	บ้านคลองพร้าว ต.เกาะช้าง อ.เกาะช้าง จ.ตราด	๑๑๖.๐
STN๐๗๘๖	บ้านคลองกระท้อน ต.บางบุตร อ.บ้านค่าย จ.ระยอง	๑๐๕.๕
STN๐๔๖๗	บ้านคลองกะพง ต.เขาบายศรี อ.ท่าใหม่ จ.จันทบุรี	๙๑.๕
STN๑๕๘๗	บ้านกลุ่มตาขวัญ ต.คลองไก่อื่อน อ.คลองหาด จ.สระแก้ว	๗๗.๕

๔. ค่าความชื้นในดิน (กรมทรัพยากรน้ำ/คณะกรรมการแม่น้ำโขง)

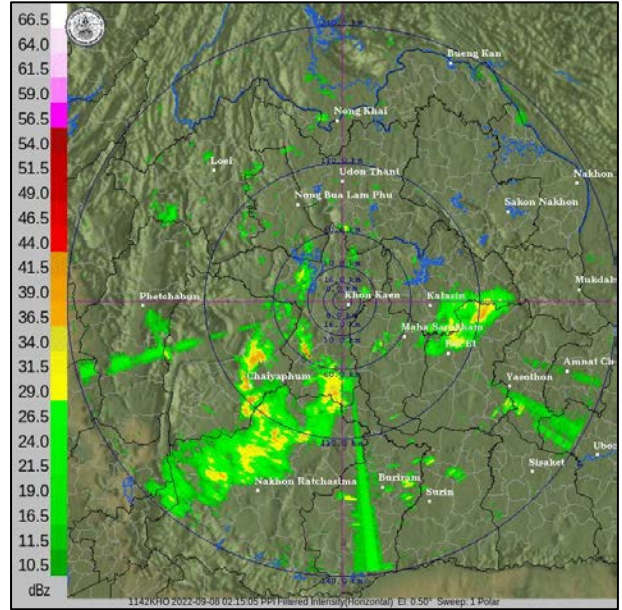
ภูมิภาค	ความชื้นในดิน [-] ๑ ส.ค. ๖๕	ความชื้นในดิน [-] ๓๐ ส.ค. ๖๕	แนวโน้ม
เหนือ	๒๐-๔๐	๒๐-๔๐	ทรงตัว
กลาง	๔๐-๖๐	๔๐-๖๐	ทรงตัว
ตะวันออกเฉียงเหนือ	๔๐-๖๐	๖๐-๘๐	เพิ่มขึ้น
ตะวันออก	๔๐-๖๐	๖๐-๘๐	เพิ่มขึ้น
ตะวันตก	๒๐-๔๐	๒๐-๔๐	ทรงตัว
ใต้	๔๐-๖๐	๔๐-๖๐	ทรงตัว

หมายเหตุ : ความชื้นในดิน ๐ หมายถึง ดินที่แห้งสนิท และ ๑๐๐ หมายถึง ดินที่อิ่มน้ำ

๕. เรดาร์ตรวจอากาศ ณ วันที่ ๘ กันยายน ๒๕๖๕ (กรมอุตุนิยมวิทยา)



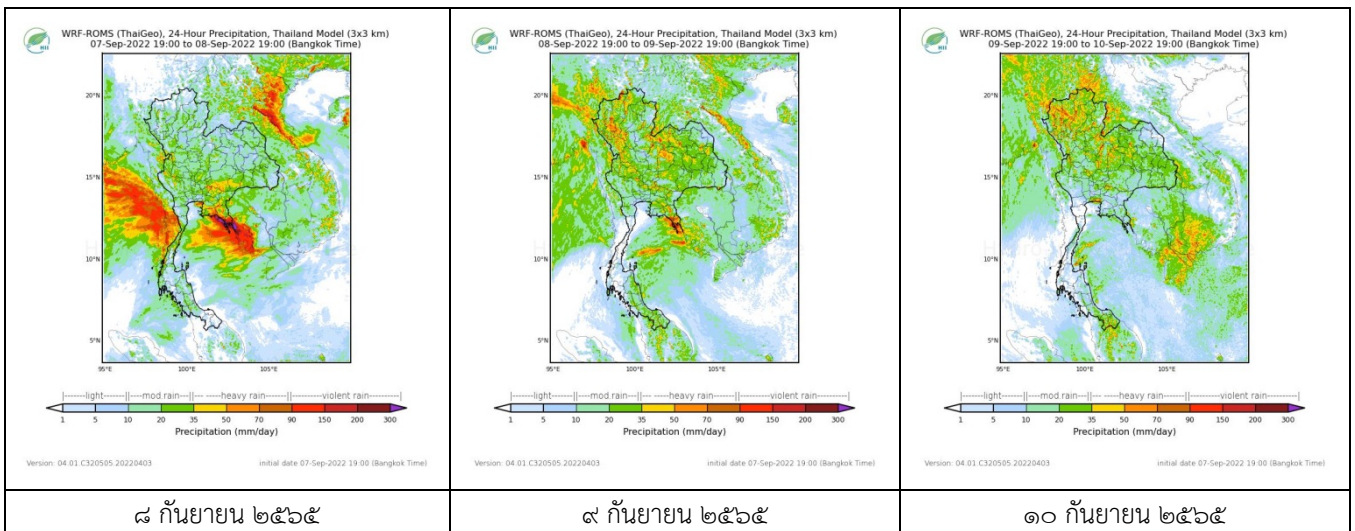
สถานีสุวรรณภูมิ เวลา ๐๘.๓๐ น.



สถานีขอนแก่น เวลา ๐๙.๑๕ น.

จากเรดาร์ตรวจอากาศพบว่ามีการกลุ่มเมฆฝนปกคลุมทั่วทุกภาคของประเทศไทย

๖. แผนภาพคาดการณ์ฝนล่วงหน้า ๓ วัน (สถาบันสารสนเทศทรัพยากรน้ำ (องค์การมหาชน))



๘ กันยายน ๒๕๖๕

๙ กันยายน ๒๕๖๕

๑๐ กันยายน ๒๕๖๕

๗. สถานการณ์น้ำในแหล่งเก็บกักน้ำ ณ วันที่ ๗ กันยายน ๒๕๖๕ (กรมชลประทาน กรมทรัพยากรน้ำ และสทช.)

๗.๑ ปริมาณน้ำในอ่างฯ ๔๕,๓๓๙ ล้าน ลบ.ม. คิดเป็นร้อยละ ๖๔ (ปริมาณน้ำใช้การได้ ๒๑,๘๐๒ ล้าน ลบ.ม. คิดเป็นร้อยละ ๔๖) ปริมาณน้ำในอ่างฯ เทียบกับปี ๒๕๖๔ (๓๘,๑๑๔ ล้าน ลบ.ม. คิดเป็นร้อยละ ๕๔) มากกว่าปี ๒๕๖๔ จำนวน ๗,๒๒๕ ล้าน ลบ.ม. ปริมาณน้ำไหลลงอ่างฯ จำนวน ๒๕๓.๙๒ ลบ.ม. ปริมาณน้ำระบาย จำนวน ๑๕๘.๐๕ ล้าน ลบ.ม. สามารถรับน้ำได้อีก ๒๕,๕๘๘ ล้าน ลบ.ม.

อ่างเก็บน้ำ	ความจุที่ รณก. (ล้าน ลบ.ม.)	ปริมาณ น้ำในอ่าง		ปริมาณ น้ำใช้การได้		ปริมาณ น้ำไหลลงอ่าง		ปริมาณ น้ำระบาย		ปริมาณ น้ำรับได้ อีก (ล้าน ม. ^๓) <small>(ตรวจที่รณ- ปริมาณน้ำ ปัจจุบัน)</small>
		ปริมาณ (ล้าน ม. ^๓)	% น้ำ เก็บ กัก	ปริมาณ (ล้าน ม. ^๓)	% น้ำ ใช้ การ	วันนี้ (ล้าน ม. ^๓)	เมื่อวาน (ล้าน ม. ^๓)	วันนี้ (ล้าน ม. ^๓)	เมื่อวาน (ล้าน ม. ^๓)	
๑.ภูมิพล	๑๓,๔๖๒	๗,๑๓๖	๕๓	๓,๓๓๖	๓๕	๒๔.๗๔	๒๔.๖๙	๒.๐๐	๒.๐๐	๖,๓๒๖
๒.สิริกิติ์	๙,๕๑๐	๕,๔๔๑	๕๗	๒,๕๙๑	๓๙	๒๔.๓๗	๑๘.๔๔	๖.๐๐	๖.๐๐	๔,๐๖๙
๓.จุฬารามณ์	๑๖๔	๘๕	๕๒	๔๘	๓๘	๐.๙๗	๐.๘๘	๐.๔๗	๐.๐๐	๗๙

๔.อุบลรัตน์	๒,๔๓๑	๑,๒๘๖	๕๓	๗๐๕	๓๘	๑๔.๖๖	๑๗.๒๕	๒๔.๐๑	๒๔.๐๑	๑,๑๔๕
๕.ลำปาง	๑,๙๘๐	๑,๒๖๙	๖๔	๑,๑๖๙	๖๒	๗.๐๒	๑๑.๕๐	๕.๘๘	๕.๘๖	๗๑๑
๖.สิรินธร	๑,๙๖๖	๑,๔๐๔	๗๑	๕๗๓	๕๐	๑๑.๗๒	๔.๗๐	๓.๙๗	๔.๐๐	๕๖๒
๗.ป่าสักชลสิทธิ์	๙๖๐	๓๑๗	๓๓	๓๑๔	๓๓	๒๔.๐๐	๒๒.๗๘	๒๕.๙๒	๒๕.๙๖	๖๔๓
๘.ศรีนครินทร์	๑๗,๗๔๕	๑๔,๑๔๒	๘๐	๓,๙๒๗	๕๒	๓๑.๘๕	๒๕.๙๑	๑๙.๙๕	๒๐.๐๙	๓,๕๕๓
๙.วีชิราลงกรณ์	๘,๘๖๐	๕,๖๔๒	๖๔	๒,๖๓๐	๔๕	๑๘.๙๐	๑๕.๙๐	๑๕.๑๘	๑๕.๑๕	๓,๒๑๘
๑๐.ขุนด่านปราการชล	๒๒๔	๑๗๗	๗๙	๑๗๒	๗๘	๐.๘๕	๑.๒๓	๑.๒๕	๑.๑๐	๔๗
๑๑.รัชชประภา	๕,๖๓๙	๓,๓๕๑	๕๙	๑,๙๙๙	๔๗	๓๖.๘๘	๑๐.๓๕	๕.๐๐	๔.๗๙	๒,๒๘๘
๑๒.บางกลาง	๑,๔๕๔	๗๑๒	๕๐	๔๓๖	๓๗	๒.๘๘	๓.๐๒	๑๑.๗๙	๑๒.๐๐	๗๔๒

๗.๒ อ่างเก็บน้ำขนาดกลาง ๔๑๒ แห่ง มีปริมาณน้ำ ๓,๘๐๙ ล้าน ลบ.ม. (๗๔%) ปริมาณน้ำใช้การ ๓,๔๒๒ ล้าน ลบ.ม. (๗๒%)

๗.๓ แหล่งน้ำในพื้นที่นอกเขตชลประทาน ๑๐๒,๐๙๙ แห่ง มีปริมาณน้ำรวม ๖,๔๖๔ ล้าน ลบ.ม. (๗๖%)

๗.๔ แหล่งน้ำขนาดเล็กนอกเขตชลประทาน ๑๓๘ แห่ง ตรวจวัดโดยกรมทรัพยากรน้ำ เริ่มต้นฤดูฝน มีปริมาณน้ำ ๒๐๑.๖๐ ล้าน ลบ.ม. (๘๐%) ปริมาณน้ำปัจจุบัน ๒๔๒.๕๐ ล้าน ลบ.ม. (๘๙%)

ภูมิภาค	จำนวน (แห่ง)	ปริมาณรวม (ล้าน ลบ.ม.)	ปริมาณน้ำ (ล้าน ลบ.ม.)						ปัจจุบัน	
			เดือน						ก.ย. ๖๕	ร้อยละ
			มี.ค. ๖๕	เม.ย. ๖๕	พ.ค. ๖๕	มิ.ย. ๖๕	ก.ค. ๖๕	ส.ค. ๖๕		
เหนือ	๑๗,๒๔๙	๑,๑๐๓	๖๗๓.๕๑	๕๙๒.๑๖	๕๔๔.๐๒	๖๐๙.๖๙	๕๗๓.๐๖	๗๖๔.๙๖	๗๙๘.๔๐	๘๐.๐๐
ตะวันออกเฉียงเหนือ	๕๔,๕๔๗	๓,๕๖๔	๒,๗๘๑.๙๙	๒,๖๐๑.๘๑	๒,๔๗๕.๐๕	๒,๘๐๙.๗๔	๒,๕๔๓.๙๑	๓,๔๕๕.๒๒	๓,๕๐๓.๕๒	๘๐.๐๐
กลาง	๑๖,๓๖๗	๑,๑๓๗	๑,๑๕๒.๑๗	๑,๐๘๒.๔๑	๙๖๗.๓๘	๙๔๐.๔๕	๘๖๗.๕๔	๑,๐๙๔.๓๕	๑,๐๘๓.๗๑	๗๑.๐๐
ตะวันออกเฉียง	๗,๘๐๔	๖๓๕	๗๔๐.๓๙	๖๙๐.๓๒	๖๑๐.๑๕	๕๘๘.๐๙	๕๓๔.๒๓	๗๗๓.๙๙	๗๔๕.๒๑	๖๕.๐๐
ตะวันตก	๒,๕๐๖	๗๑๑	๑๕๙.๑๕	๑๕๓.๗๒	๑๔๐.๕๘	๑๓๖.๓๔	๑๓๒.๐๓	๑๑๖.๔๐	๑๑๔.๘๐	๖๐.๐๐
ใต้	๓,๖๒๖	๑,๓๑๙	๓๐๕.๓๘	๓๐๗.๓๘	๒๗๘.๖๖	๒๖๖.๕๐	๒๕๐.๓๐	๒๒๖.๓๑	๒๑๙.๑๑	๖๐.๐๐
รวม	๑๐๒,๐๙๙.๐๐	๘,๔๗๐	๕,๘๑๒.๕๙	๕,๔๒๗.๘๐	๕,๐๑๕.๘๓	๕,๓๕๐.๘๐	๔,๙๐๑.๐๘	๖,๔๓๑.๒๒	๖,๔๖๔.๗๖	๗๖.๐๐

๘. สถานการณ์น้ำในประเทศ ณ วันที่ ๕ - ๘ กันยายน ๒๕๖๕ (กรมชลประทาน)

สถานี	แม่น้ำ	อำเภอ	จังหวัด	ระดับตลิ่ง (ม. รทก.)	ระดับน้ำ (ม.รทก.)				แนวโน้ม	เปรียบเทียบกับระดับตลิ่ง
					จันทร์	อังคาร	พุธ	พฤหัสบดี		
					๕ ก.ย.	๖ ก.ย.	๗ ก.ย.	๘ ก.ย.		
P.๑	ปิง	เมือง	เชียงใหม่	๓.๗๐	๑.๖๔	๑.๖๐	๑.๖๕	๑.๖๐	ลดลง	- ๒.๑๐
W.๑C	วัง	เมือง	ลำปาง	๕.๒๐	๐.๖๑	๐.๓๐	-๐.๐๒	-๐.๑๔	ลดลง	- ๕.๓๔
Y.๑๖	ยม	บางระกำ	พิษณุโลก	๗.๓๐	๗.๔๙	๗.๕๐	๗.๕๓	๗.๕๒	ลดลง	ก้นตลิ่ง
N.๗A	น่าน	เมือง	พิจิตร	๙.๘๗	๗.๓๑	๗.๑๘	๗.๐๙	๗.๑๔	เพิ่มขึ้น	- ๒.๗๓
C.๒	เจ้าพระยา	เมือง	นครสวรรค์	๒๖.๒๐	๒๑.๗๔	๒๑.๖๑	๒๑.๕๑	๒๑.๔๖	ลดลง	- ๔.๗๔
C.๑๓	เจ้าพระยา	สรรพยา	ชัยนาท	๑๖.๓๔	๑๒.๙๖	๑๒.๘๑	๑๒.๗๐	๑๒.๖๔	ลดลง	- ๓.๗๐
M.๖A	มูล	สตึก	บุรีรัมย์	๗.๙๕	๖.๙๐	๖.๘๖	๖.๘๔	๖.๘๑	ลดลง	- ๑.๑๔
M.๑๙๑	ลำตะคอง	เมือง	นครราชสีมา	๓.๕๐	๑.๗๓	๑.๗๘	๑.๘๒	๑.๙๑	เพิ่มขึ้น	- ๑.๕๙
M.๗	มูล	เมือง	อุบลราชธานี	๗.๐๐	๖.๖๐	๖.๖๓	๖.๗๒	๖.๘๕	เพิ่มขึ้น	- ๐.๑๕
M.๖๙	ลำเซบก	ตระการพืชผล	อุบลราชธานี	๗.๓๐	๕.๑๔	๕.๐๖	๕.๑๙	๕.๓๙	เพิ่มขึ้น	- ๑.๙๑
X.๖๔	คลองท่าแซะ	ท่าแซะ	ชุมพร	๑๗.๑๓	๙.๐๐	๙.๐๒	๙.๐๖	๘.๔๑	ลดลง	- ๘.๗๒
X.๑๔๙	คลองกลาย	นบพิตำ	นครศรีธรรมราช	๓๓.๙๖	๒๗.๘๐	๒๗.๘๐	๒๗.๘๗	๒๗.๘๑	ลดลง	- ๖.๑๕
X.๒๗๔	แม่น้ำโก-ลก	แว้ง	นราธิวาส	๒๔.๑๘	๑๘.๗๔	๑๘.๗๐	๑๙.๕๘	๑๘.๙๓	ลดลง	- ๕.๒๕
X.๓๗A	แม่น้ำตาปี	พระแสง	สุราษฎร์ธานี	๑๑.๗๐	๘.๑๖	๗.๘๔	๗.๕๗	๗.๓๕	ลดลง	- ๔.๓๕

*** ยังไม่ได้รับรายงาน

๙. สถานการณ์น้ำในพื้นที่ลุ่มน้ำโขง ณ วันที่ ๗ สิงหาคม ๒๕๖๕ (คณะกรรมการแม่โขง)

สถานี	ระดับอ้างอิง (ม.รทท.)	ระดับตลิ่ง (ม.)	ระดับน้ำ (ม.)		เทียบกับ ระดับตลิ่ง (ม.)	ระดับน้ำคาดการณ์ (ม.)				
			๖ ก.ย.	๗ ก.ย.		๘ ก.ย.	๙ ก.ย.	๑๐ ก.ย.	๑๑ ก.ย.	๑๒ ก.ย.
เขื่อนจันทอง (จีน)	-	-	๕๓๕.๖๑	๕๓๖.๒๑	-	-	-	-	-	-
เชียงแสน (เชียงราย)	๓๕๗.๑๑๐	๑๒.๘๐	๔.๓๘	๔.๖๒	-๘.๑๘	๔.๗๗	๔.๙๐	๔.๙๕	๔.๘๖	๔.๗๘
หลวงพระบาง (สปป.ลาว)	๒๖๗.๑๕๕	๑๘.๐๐	๑๑.๓๐	๑๑.๔๒	-๖.๕๘	๑๑.๕๗	๑๑.๗๐	๑๑.๘๐	๑๑.๘๕	๑๑.๗๘
เชียงคาน (เลย)	๑๙๔.๑๑๘	๑๖.๐๐	๙.๕๒	๙.๕๙	-๖.๔๑	๙.๗๐	๙.๘๓	๙.๙๓	๑๐.๐๐	๑๐.๐๕
เวียงจันทน์ (สปป.ลาว)	๑๕๘.๐๔๐	๑๒.๕๐	๗.๒๑	๗.๓๕	-๕.๑๕	๗.๔๓	๗.๕๕	๗.๗๐	๗.๘๒	๗.๙๑
เมือง (หนองคาย)	๑๕๓.๖๔๘	๑๒.๒๐	๗.๒๒	๗.๓๖	-๔.๘๔	๗.๔๔	๗.๕๖	๗.๗๐	๗.๘๒	๗.๙๑
ปากซัน (สปป.ลาว)	๑๔๒.๑๒๕	๑๔.๕๐	๘.๔๐	๘.๓๔	-๖.๑๖	๘.๔๓	๘.๕๐	๘.๖๐	๘.๗๐	๘.๗๙
เมือง (นครพนม)	๑๓๐.๙๖๑	๑๒.๐๐	๗.๓๕	๗.๒๗	-๔.๗๓	๗.๑๗	๗.๒๐	๗.๒๔	๗.๓๐	๗.๓๖
ท่าแขก (สปป.ลาว)	๑๒๙.๖๒๙	๑๔.๐๐	๘.๓๙	๘.๓๑	-๕.๖๙	๘.๒๑	๘.๒๕	๘.๓๐	๘.๓๗	๘.๔๕
เมือง (มุกดาหาร)	๑๒๔.๒๑๙	๑๒.๕๐	๗.๐๑	๖.๙๔	-๕.๕๖	๖.๘๘	๖.๘๐	๖.๘๒	๖.๘๖	๖.๙๑
สะพานมิตรภาพ (สปป.ลาว)	๑๒๕.๔๑๐	๑๓.๐๐	๕.๓๕	๕.๒๙	-๗.๗๑	๕.๒๔	๕.๑๗	๕.๑๘	๕.๒๑	๕.๒๔
โขงเจียม (อุบลราชธานี)	๘๙.๐๓๐	๑๔.๕๐	๙.๐๕	๙.๕๘	-๔.๙๒	๙.๙๑	๑๐.๑๔	๑๐.๓๐	๑๐.๔๐	๑๐.๕๕
ปากซ (สปป.ลาว)	๘๖.๔๙๐	๑๒.๐๐	๗.๔๐	๘.๐๘	-๓.๙๒	๘.๒๖	๘.๓๖	๘.๔๕	๘.๕๐	๘.๖๐

***ไม่มีสถานการณ์

๑๐. สถานการณ์เตือนภัย Early Warning ณ วันที่ ๗ กันยายน ๒๕๖๕ (กรมทรัพยากรน้ำ)

การแจ้งเตือน	สถานี	การแจ้งเตือน	ช่วงเวลา
เตือนสีแดง (อพยพ)	บ้านสลักเพชรเหนือ ตำบลเกาะช้างใต้ อำเภอเกาะช้าง จ.ตราด	ปริมาณฝนสะสม ๑๒ ชั่วโมง ๓๙๕.๕ มิลลิเมตร	๗ ก.ย.๖๕/๐๘.๓๗ น.
เตือนสีเหลือง (เตือนภัย)	บ้านหนองน้ำเย็น* ตำบลทุ่งควายกิน อำเภอแกลง จังหวัดระยอง	ค่าระดับน้ำ ๓.๘๕ เมตร ระดับวิกฤติ ๔.๒๐ เมตร	๗ ก.ย.๖๕/๒๒.๒๑ น.
	บ้านบางติบ ตำบลบางวัน อำเภอคุรุบุรี จังหวัดพังงา	ปริมาณฝนสะสม ๑๒ ชั่วโมง ๑๒๓.๐ มิลลิเมตร	๗ ก.ย.๖๕/๒๒.๕๑ น.
	บ้านคลองสน ตำบลเกาะช้าง อำเภอเกาะช้าง จังหวัดตราด	ปริมาณฝนสะสม ๑๒ ชั่วโมง ๓๔๕.๐ มิลลิเมตร	๘ ก.ย.๖๕/๐๗.๒๓ น.
	บ้านคลองพร้าว ตำบลเกาะช้าง อำเภอเกาะช้าง จังหวัดตราด	ปริมาณฝนสะสม ๑๒ ชั่วโมง ๑๒๕.๕ มิลลิเมตร	๘ ก.ย.๖๕/๐๗.๔๒ น.
เตือนสีเขียว (เฝ้าระวัง)	บ้านวังยายมุก ตำบลคลองพลู อำเภอเขาคิชฌกูฏ จังหวัดจันทบุรี	ปริมาณฝนสะสม ๑๒ ชั่วโมง ๑๐๔.๐ มิลลิเมตร	๗ ก.ย.๖๕/๑๗.๕๗ น.
	บ้านวังชุมทอง ตำบลวังใหม่ อำเภอวังสมบูรณ์ จังหวัดสระแก้ว	ปริมาณฝนสะสม ๑๒ ชั่วโมง ๘๖.๕ มิลลิเมตร	๘ ก.ย.๖๕/๐๐.๑๘ น.
	บ้านโป่งเกตุ ตำบลขุนซ่อง อำเภอแก่งหางแมว จังหวัดจันทบุรี	ปริมาณฝนสะสม ๑๒ ชั่วโมง ๑๑๔.๐ มิลลิเมตร	๘ ก.ย.๖๕/๐๒.๐๑ น.
	บ้านนาคันหัก ตำบลพระเพลิง อำเภอเขาฉกรรจ์ จังหวัดสระแก้ว	ปริมาณฝนสะสม ๑๒ ชั่วโมง ๙๖.๕ มิลลิเมตร	๘ ก.ย.๖๕/๐๒.๐๗ น.
	บ้านคลองใหญ่ ตำบลจันทเขลม อำเภอเขาคิชฌกูฏ จ.จันทบุรี	ปริมาณฝนสะสม ๑๒ ชั่วโมง ๙๙.๕ มิลลิเมตร	๘ ก.ย.๖๕/๐๒.๑๙ น.
	บ้านคลองกะพง ตำบลเขาบายศรี อำเภอท่าใหม่ จังหวัดจันทบุรี	ปริมาณฝนสะสม ๑๒ ชั่วโมง ๙๙.๕ มิลลิเมตร	๘ ก.ย.๖๕/๐๗.๒๗ น.
	บ้านขงพระไต้ ตำบลขงพระ อำเภอปากช่อง จ.นครราชสีมา	ค่าระดับน้ำ ๓.๕๑ เมตร ระดับวิกฤติ ๔.๔๐ เมตร	๘ ก.ย.๖๕/๐๘.๕๑ น.

***สำนักงานทรัพยากรน้ำภาคที่เกี่ยวข้องได้ดำเนินการแจ้งอาสาสมัครและเครือข่าย รวมถึงหน่วยงานที่เกี่ยวข้องในพื้นที่เสี่ยงภัยแล้ว

๑๑. พื้นที่ติดตามและเฝ้าระวังสถานการณ์ธรณีพิบัติภัย ณ วันที่ ๗ กันยายน ๒๕๖๕ (กรมทรัพยากรธรณี)

ประกาศฉบับที่ ๒๙ ขอให้อาสาสมัครเครือข่ายเฝ้าระวังแจ้งเตือนธรณีพิบัติภัยของกรมทรัพยากรธรณีและประชาชนทั่วไปในพื้นที่จังหวัดตาก แม่ฮ่องสอน เชียงใหม่ ลำพูน ลำปาง พะเยา แพร่ อุทัยธานี พิษณุโลก นครสวรรค์ เพชรบูรณ์ กาญจนบุรี สุพรรณบุรี ราชบุรี สระบุรี นครนายก ปราจีนบุรี ชลบุรี ระยอง จันทบุรี ตราด นครราชสีมา อุบลราชธานี ระนอง และพังงา เฝ้าระวังภัยดินถล่มและน้ำป่าไหลหลาก ในระหว่างวันที่ ๗-๙ กันยายน ๒๕๖๕

๑๒. เหตุการณ์วิกฤตน้ำปัจจุบัน ณ วันที่ ๘ กันยายน ๒๕๖๕ [เวลา ๑๕.๐๐ น.(เมื่อวาน) - ๐๘.๐๐ น. (วันนี้)]

จ.ระยอง - แขวงทางหลวงระยองรายงาน ว่า สถานการณ์น้ำท่วมในพื้นที่จังหวัดระยอง เวลา ๑๑.๐๐ น. ทางหลวงหมายเลข ๓๔๗๑ ตอนบางบุตร-ชุมแสง บริเวณ กม.๑๘+๐๐๐ กม.๒๒+๐๐๐ และ กม.๒๗+๐๐๐ เกิดเหตุน้ำท่วมผิวจราจร เนื่องจากมีฝนตกในพื้นที่ น้ำไหลลงมาจากเขา ความสูงระดับน้ำอยู่ที่ ๔๐ ซม. การจราจรรถเล็กไม่สามารถผ่านได้ ขอให้ประชาชนเลี่ยงใช้ทางหลวงชนบท กม.๒๒ ออก กม.๒๘ แทน ขณะเดียวกัน ทางหลวงหมายเลข ๓๔๔ บ้านบึง-แกลง ขณะนี้

ความสูงระดับน้ำอยู่ที่ ๕๐ ซม. การจราจรรถเล็กไม่สามารถผ่านได้ ขอให้ประชาชนเลี่ยงใช้ทางหลวงหมายเลข ๓๖ และทางหลวงหมายเลข ๓ แทน และทางหลวงหมายเลข ๓ ตอนระยอง-กะเฉด ช่วงระหว่าง กม.๒๓๓+๐๐๐-กม.๒๓๕+๐๐๐ ด้านซ้ายทาง และขวาทาง (บ้านชน) เกิดเหตุน้ำท่วมผิวจราจรเนื่องจากมีฝนตกหนักในพื้นที่ตลอดคืนที่ผ่านมาจนถึงเวลา ๑๐.๓๐ น. ความสูงระดับน้ำอยู่ที่ ๖๐ ซม. การจราจรรถเล็กไม่สามารถผ่านได้

จ.อ่างทอง - เกิดฝนตกหนักน้ำป่าไหลหลากจากเทือกเขาทองกลาง ไหลเข้าโรงเรียนบ้านเขาทองกลาง หมู่ ๑๔ ต.ไผ่เขียว ข้าวของเครื่องใช้ลอยน้ำประกอบด้วยเครื่องใช้ไฟฟ้า อุปกรณ์การเรียนการสอน สมุด หนังสือเรียน และนมโรงเรียนเสียหายหมด

จ.ชลบุรี - เกิดฝนตกกระหน่ำน้ำไหลลงมาสะสม และระบายไม่ทันเอ่อล้นท่วมหลายจุดโดยเฉพาะถนนไกรแก้ว-นาพรวัว บริเวณหมู่บ้านเดอะพลาซ่า หมู่ ๕ ต.สุรศักดิ์ มีน้ำเอ่อท่วมขึ้นมาบนพื้นผิวการจราจร ระดับน้ำสูงถึงหัวเข่าและไหล่เขี้ยว รถเล็กสัญจรลำบากและบางจุดไม่สามารถขับผ่านได้

จ.พระนครศรีอยุธยา - น้ำท่วม ๘ อำเภอ ๙๗ ตำบล ๕๑๐ หมู่บ้าน ๔ ชุมชน ๑๙,๒๗๕ ครัวเรือน รวมพื้นที่การเกษตร ๗,๘๐๑ ไร่ ไม้ผลและไม้ยืนต้น ๗ ไร่

จ.นนทบุรี - หลังจากเกิดฝนตกหนักติดต่อกันพบว่าชุมชนหมู่บ้านประชานิเวศน์ ๓ และ ๔ ชุมชนซอยสามัคคี ๕๘ ชุมชนซอยทานสัมพันธ์ ต.ท่าทราย อ.เมืองนนทบุรี ได้รับความเดือดร้อน เนื่องจากฝนที่ตกลงมามีปริมาณมาก ทำให้น้ำท่วมขังไม่สามารถระบายได้ทัน มีระดับน้ำสูง ๓๐ ซม. ส่วนซอยแยกย่อยที่มีพื้นที่ต่ำกว่าถนนสายหลักมีน้ำท่วมสูง ๕๐-๖๐ ซม. บางจุดน้ำดันฝาท่อเปิดออก ทำให้ประชาชนที่สัญจรเดือนร้อน

จ.กรุงเทพฯ - ที่สำนักงานระบายน้ำ เขตดินแดง ศูนย์ควบคุมระบบป้องกันน้ำท่วม รายงานสถานการณ์ฝนตกในพื้นที่ กรุงเทพฯ มีฝนตกหนักโดยทั่วไป ปริมาณฝนรวมสูงสุดที่จุดวัดคลองบางบัว เขตบางเขน ๑๗๘ มม. จุดวัดสำนักงานเขตหลักสี่ ๑๒๔ มม. จุดวัดสำนักงานเขตพญาไท ๙๙ มม. จุดวัดสำนักงานเขตห้วยขวาง ๙๓ มม. จุดวัดสถานีสูบน้ำรัชดา-วิภาวดี เขตจตุจักร ๙๐.๕ มม. ส่งผลให้น้ำท่วมขังบนถนนสายหลักในความรับผิดชอบ ๑๗ จุด

๑๓. สถานการณ์ภาวะน้ำท่วม และสถานการณ์ฝนแล้ง/ฝนทิ้งช่วง ณ วันที่ ๘ กันยายน ๒๕๖๕ (ปก.)

สถานการณ์อุทกภัย

ร่องมรสุมจะเลื่อนลงมาพาดผ่านภาคเหนือตอนล่าง ภาคตะวันออกเฉียงเหนือตอนบนและภาคกลางตอนบน ประกอบกับมรสุมตะวันตกเฉียงใต้ที่พัดปกคลุมทะเลอันดามัน ประเทศไทย และอ่าวไทยจะมีกำลังแรงขึ้น ทำให้มีฝนเพิ่มขึ้น โดยมีฝนตกหนักถึงหนักมากบางพื้นที่ส่งผลให้เกิดน้ำท่วมฉับพลัน น้ำป่าไหลหลากน้ำท่วมขัง น้ำล้นตลิ่ง ในวันที่ ๔ - ๘ ก.ย. ๖๕ มีสถานการณ์อุทกภัยในพื้นที่ ๑๗ จ. (เชียงราย เชียงใหม่ แพร่ ลำปาง พะเยา พิษณุโลก เพชรบูรณ์ เลย ศรีสะเกษ สมุทรปราการ อุทัยธานี ปทุมธานี นนทบุรี ชลบุรี ระยอง **จันทบุรี** ตรัง) ๒๕ อ. ๔๒ ต. ๑๖๓ ม. บ้านเรือนประชาชนได้รับผลกระทบ ๑๐๙ ครัวเรือน ไม่มีผู้ได้รับบาดเจ็บและเสียชีวิต ปัจจุบันยังคงมีสถานการณ์ในพื้นที่ ๔ จ. (ลำปาง ชลบุรี ระยอง **จันทบุรี**) ๖ อ. ๑๘ ต. ๑๑๗ ม.

๑๔. การคาดหมายลักษณะอากาศ ๗ วันข้างหน้า (ระหว่างวันที่ ๗ กันยายน - ๑๓ กันยายน ๒๕๖๕)

ในช่วงวันที่ ๗ - ๙ ก.ย. ๖๕ บริเวณความกดอากาศสูงจากประเทศจีนแผ่ลงมาปกคลุมภาคเหนือตอนบน ภาคตะวันออกเฉียงเหนือตอนบน และประเทศลาวตอนบน ส่งผลทำให้ร่องมรสุมกำลังแรงเลื่อนลงมาพาดผ่านภาคเหนือตอนล่าง ภาคกลาง ภาคตะวันออก และภาคตะวันออกเฉียงเหนือตอนล่าง เข้าสู่หย่อมความกดอากาศต่ำบริเวณทะเลจีนใต้ตอนกลาง ประกอบกับมรสุมตะวันตกเฉียงใต้กำลังค่อนข้างแรงพัดปกคลุมทะเลอันดามัน ภาคใต้ และอ่าวไทย ลักษณะเช่นนี้ทำให้ประเทศไทยมีฝนตกชุกหนาแน่น และมีฝนตกหนักถึงหนักมากบางแห่งบริเวณภาคเหนือ ภาคตะวันออกเฉียงเหนือ ภาคกลาง รวมทั้งกรุงเทพมหานครและปริมณฑล ภาคตะวันออก และภาคใต้ สำหรับคลื่นลมบริเวณทะเลอันดามันตอนบนและอ่าวไทยตอนบนมีกำลังค่อนข้างแรง โดยมีคลื่นสูง ๒ - ๓ เมตร บริเวณที่มีฝนฟ้าคะนองคลื่นสูงมากกว่า ๓ เมตร ส่วนในช่วงวันที่ ๑๐ - ๑๓ ก.ย. ๖๕ ร่องมรสุมจะมีกำลังอ่อนลงและจะเลื่อนขึ้นไปพาดผ่านภาคเหนือและภาคตะวันออกเฉียงเหนือ ในขณะที่มรสุมตะวันตกเฉียงใต้ที่พัดปกคลุมทะเลอันดามัน ประเทศไทย และอ่าวไทยมีกำลังอ่อนลง แต่ยังคงทำให้ประเทศไทยมีฝนตกหนักบางแห่ง

๑๕. ความช่วยเหลือภัยแล้งสะสมของกรมทรัพยากรน้ำ

ความช่วยเหลือในพื้นที่ประสบปัญหาภัยแล้ง ตั้งแต่วันที่ ๑ ตุลาคม ๒๕๖๔ - ๕ กันยายน ๒๕๖๕

หน่วยงาน	จังหวัด	ปริมาณการ สูบน้ำ (ลบ.ม.)	ปริมาณการ แจกจ่ายน้ำสะอาด (ลิตร)	น้ำดื่ม บรรจุขวด (ขวด)	ประโยชน์ที่ได้รับ		
					อุปโภค-บริโภค		พื้นที่เกษตร (ไร่)
					ครัวเรือน	ประชากร	
ภาค ๑	ลำปาง	๔๐๘,๐๐๐	๒,๒๙๑,๙๑๓	๗,๙๔๐	๑๖๗,๖๗๘	๔๔๗,๘๕๒	๒,๑๐๐
	ลำพูน	๓๕๒,๕๐๐	-	-	-	-	๑,๐๐๐
	เชียงใหม่	-	๑๗๐,๕๖๓	๖๐๐	๒๑,๒๐๑	๘๗,๖๗๕	-
	แม่ฮ่องสอน	-	๑๖๕,๔๔๐	-	๙,๒๔๘	๖๐,๙๘๖	-
	เชียงราย	๒๐๑,๘๐๐	๔๙๐,๔๔๗	๙๖๐	๕๗,๖๗๑	๑๗๙,๒๗๗	-
	กำแพงเพชร	-	๑๖๔,๓๓๗	-	๔๔,๑๒๕	๑๗๙,๓๑๐	-
ภาค ๒	นครสวรรค์	๑,๗๖๙,๐๔๐	๓๖,๐๐๐	-	๑,๔๗๔	๑,๖๐๐	๑,๙๐๐
	เพชรบูรณ์	๒๑๗,๐๘๐	-	-	๔๗๗	-	๘๐๐
	สระบุรี	-	๙๖,๐๐๐	-	-	๓๐๐	-
ภาค ๓	อุดรธานี	๓,๔๙๖,๖๐๐	๑๓๒,๐๐๐	-	๕,๕๐๕	๑๗,๗๔๙	๑,๒๗๐
	เลย	๔๘,๐๐๐	-	-	๔๔๕	๑,๓๗๗	๒,๐๐๐
	สกลนคร	๑,๐๖๗,๐๐๐	-	-	๑๓๕	๑๓๕	๖,๕๐๐
ภาค ๔	ขอนแก่น	๑,๔๖๙,๘๘๐	-	-	๒,๕๔๓	๙,๖๗๓	-
	มหาสารคาม	๕๙๘,๕๘๐	-	-	๒,๐๙๐	๗,๙๙๑	-
ภาค ๕	นครราชสีมา	๑,๒๘๓,๐๐๐	-	-	๔,๒๒๖	๑๕,๘๔๑	๔,๘๐๐
	ศรีสะเกษ	๑๖๒,๐๐๐	-	-	๘๖๑	๔,๒๘๒	-
	บุรีรัมย์	๓๐๐,๐๐๐	-	-	๑,๐๓๕	๔,๐๙๕	-
ภาค ๖	ปราจีนบุรี	๑,๘๐๘,๐๐๐	-	-	๒,๐๕๐	๖,๒๕๐	๑,๕๘๐
	จันทบุรี	๓,๓๕๘,๘๐๐	-	-	๓,๒๘๗	๗,๗๑๖	๕,๑๒๒
	ระยอง	๗๗,๖๐๐	-	-	๒๖๙	๕๒๘	๕๘๐
	สระแก้ว	๙๖๙,๖๐๐	-	-	๑๖,๙๑๐	๕๐,๐๐๐	-
ภาค ๗	กาญจนบุรี	๑๒,๙๖๐	-	-	๑๐	๓๐	๕๐๐
	ราชบุรี	๖๘,๐๔๐	-	-	๙๐	๑๖๘	-
ภาค ๘	นครศรีธรรมราช	๔๗๖,๒๘๐	-	-	๑,๑๑๕	๓,๓๕๔	๘,๕๕๐
	ยะลา	๒๒๘,๔๒๐	-	-	๖๕๐	๒,๕๐๐	๑,๕๐๐
ภาค ๙	น่าน	-	๔๓,๓๕๐	-	-	๙๕	-
	อุดรดิตถ์	๑๙๖,๙๖๐	๓๕๔,๖๐๐	๑,๐๐๘	๓,๕๐๖	๑๐,๓๓๓	-
	พิษณุโลก	๑๗๓,๗๖๐	-	๗,๙๐๐	๙๖	๒,๑๕๐	-
	สุโขทัย	๑๘๑,๕๐๐	-	๖๒๐	๒๐๐	๕๗๐	๒,๐๐๐
	พิจิตร	๕๒,๕๖๐	-	-	๗๐	๓๕๐	-
	แพร่	๓,๕๑๗,๘๔๐	-	-	๑,๑๖๐	๓,๑๑๐	๗,๕๐๐
ภาค ๑๐	สุราษฎร์ธานี	๑,๓๐๘,๘๐๐	๔๖๘,๐๐๐	-	๑๕๐	๖๘๘	๓,๑๐๐
ภาค ๑๑	อำนาจเจริญ	๒๕๖,๑๐๐	-	-	๓,๔๐๑	๙,๐๑๑	๘๓
	ยโสธร	๓๔,๓๒๐	-	-	๕๒๓	๑,๗๐๐	๒๐
	อุบลราชธานี	๕๑,๒๐๐	-	-	๘๖๑	๓,๔๐๐	๒๐
๓๕ จังหวัด	๒๔,๑๔๖,๒๒๐	๔,๔๑๒,๖๕๐	๑๙,๐๒๘	๓๕๓,๐๖๒	๑,๑๒๐,๐๙๖	๕๐,๙๒๕	

จึงเรียนมาเพื่อโปรดทราบ

นายภาตล ถาวรภษรัตน์
อธิบดีกรมทรัพยากรน้ำ
ประธานคณะทำงานศูนย์ปฏิบัติการ
ทรัพยากรธรรมชาติและสิ่งแวดล้อม (ด้านทรัพยากรน้ำ)