



## รายงานการเฝ้าระวังติดตามสถานการณ์น้ำและความช่วยเหลือ ศูนย์ปฏิบัติการทรัพยากรธรรมชาติและสิ่งแวดล้อม (ด้านทรัพยากรน้ำ) กระทรวงทรัพยากรธรรมชาติและสิ่งแวดล้อม

### ศูนย์ป้องกันวิกฤติน้ำ กรมทรัพยากรน้ำ

โทรศัพท์ ๐ ๒๒๗๑ ๖๐๐๐ ต่อ ๖๔๔๕ โทรสาร ๐ ๒๒๗๘ ๖๖๒๙ [www.dwr.go.th](http://www.dwr.go.th) IDLine: mekhalawoc Email: mekhala@dwr.mail.go.th

### ศูนย์เทคโนโลยีสารสนเทศทรัพยากรน้ำบาดาล กรมทรัพยากรน้ำบาดาล

โทรศัพท์ ๐ ๒๖๖๖ ๗๐๙๐ โทรสาร ๐ ๒๖๖๖ ๗๑๐๐ [www.dgr.go.th](http://www.dgr.go.th) Email: itcenter@dgr.mail.go.th

### สำนักงานนโยบายและแผนทรัพยากรธรรมชาติและสิ่งแวดล้อม

โทรศัพท์ ๐ ๒๒๖๕๖๕๐๐ [www.onep.go.th](http://www.onep.go.th) Email: [webmaster@onep.go.th](mailto:webmaster@onep.go.th)

### กรมทรัพยากรธรณี

โทรศัพท์ ๐ ๒๖๒๑๙๕๐๐ [www.dmr.go.th](http://www.dmr.go.th) Email: [webmaster@dmr.mail.go.th](mailto:webmaster@dmr.mail.go.th)

รายงานฉบับที่ ๕๐๒/๒๕๖๕

เวลา ๑๕.๐๐ น.

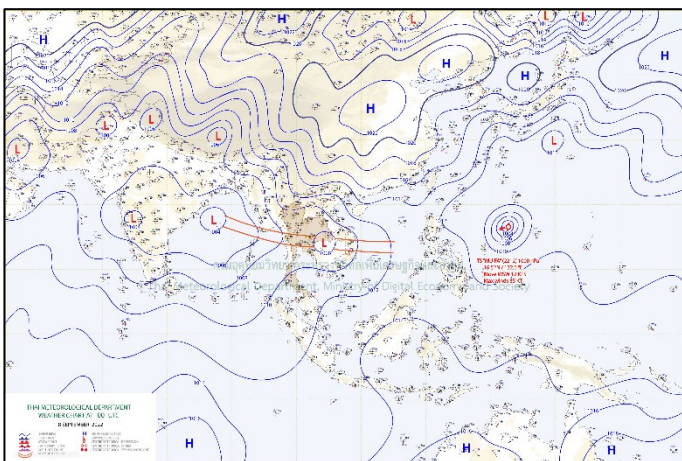
วันที่ ๘ กันยายน ๒๕๖๕

เรียน รมว.ทส. เลขานุการ รมว.ทส. ที่ปรึกษา รมว.ทส. ปกท.ทส. รอง ปกท.ทส. อทท. อทบ. และหน่วยงานที่เกี่ยวข้อง

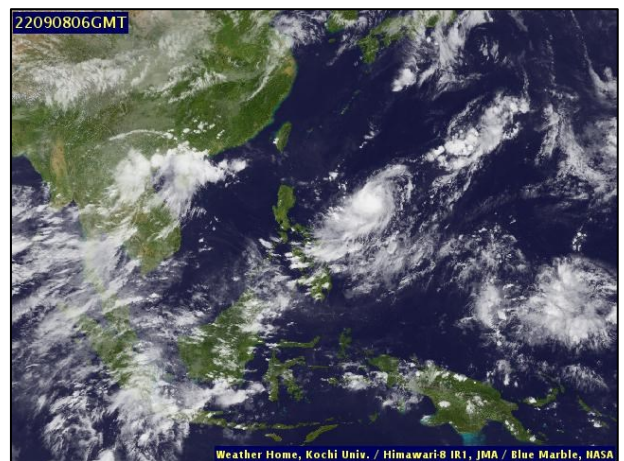
### ๑. สภาวะอากาศ เวลา ๑๒.๐๐ น. (กรมอุตุนิยมวิทยา)

พยากรณ์อากาศ ๒๔ ชั่วโมงข้างหน้า ร่องมรสุมกำลังแรงยังคงพาดผ่านภาคกลาง ภาคตะวันออกเฉียงเหนือตอนล่าง และภาคตะวันออก เข้าสู่หย่อมความกดอากาศต่ำบริเวณประเทศกัมพูชา ประกอบกับมรสุมตะวันตกเฉียงใต้กำลังค่อนข้างแรงพัดปกคลุมทะเลอันดามัน ภาคใต้ และอ่าวไทย ลักษณะเช่นนี้ทำให้ภาคเหนือ ภาคตะวันออกเฉียงเหนือ ภาคกลาง รวมทั้งกรุงเทพมหานครและปริมณฑล ภาคตะวันออก และภาคใต้ มีฝนตกหนักถึงหนักมากบางแห่ง ขอให้ประชาชนในบริเวณดังกล่าวระวังอันตรายจากฝนตกหนักถึงหนักมากและฝนที่ตกสะสมซึ่งอาจทำให้เกิดน้ำท่วมฉับพลันและน้ำป่าไหลหลาก โดยเฉพาะพื้นที่ลาดเชิงเขาใกล้ทางน้ำไหลผ่านและพื้นที่ลุ่ม

สำหรับคลื่นลมบริเวณทะเลอันดามันตอนบนมีกำลังค่อนข้างแรง โดยมีคลื่นสูง ๒-๓ เมตร บริเวณที่มีฝนฟ้าคะนองคลื่นสูงมากกว่า ๓ เมตร ขอให้ชาวเรือในบริเวณดังกล่าวเดินเรือด้วยความระมัดระวังและหลีกเลี่ยงการเดินเรือบริเวณที่มีฝนฟ้าคะนอง เรือเล็กบริเวณทะเลอันดามันตอนบนและอ่าวไทยตอนบนควรงดออกจากฝั่งจนถึงวันที่ ๙ กันยายน ๒๕๖๕

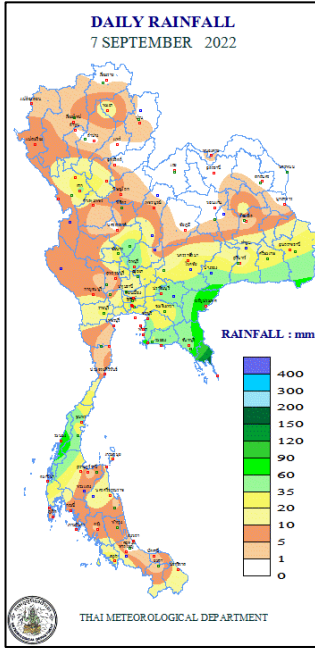


แผนที่อากาศ วันที่ ๘ ก.ย. ๒๕๖๕ เวลา ๐๗.๐๐ น.



ภาพถ่ายดาวเทียม วันที่ ๘ ก.ย. ๒๕๖๕ เวลา ๑๓.๐๐ น.

๒. ปริมาณฝนสะสม ณ เวลา ๐๗.๐๐น.(เมื่อวาน) - ๐๗.๐๐ น.(วันนี้) (กรมอุตุนิยมวิทยา)



จุดตรวจวัด	ปริมาณฝน (มม.)
จ.ตราด	๒๔๘.๓
จ.สระแก้ว (อรัญประเทศ)	๑๐๓.๖
จ.กรุงเทพฯ (สนามบินสุวรรณภูมิ)	๑๐๐.๐
จ.ระนอง	๙๔.๗
จ.ชลบุรี (สัตหีบ)	๘๑.๗
จ.สมุทรปราการ (สภข.)	๗๔.๘
จ.นครสวรรค์ (ตากฟ้า สภข.)	๕๖.๕

๓. ปริมาณฝนสะสมของพื้นที่ลาดเชิงเขา ๑๒ ชม. ที่ผ่านมา (กรมทรัพยากรน้ำ)

รหัสสถานี	จุดตรวจวัด	ปริมาณฝน (มม./๑๒ ชม.)
STN๐๔๗๐	บ้านสลักเพชรเหนือ ต.เกาะช้างใต้ อ.เกาะช้าง จ.ตราด	๓๗๘.๐
STN๑๖๖๘	บ้านคลองสน ต.เกาะช้าง อ.เกาะช้าง จ.ตราด	๓๒๖.๐
STN๐๐๕๕	บ้านวังยายมุก ต.คลองพลู อ.เขาคิชฌกูฏ จ.จันทบุรี	๑๗๘.๕
STN๐๗๘๓	บ้านวานเหลียง ต.ชากไทย อ.เขาคิชฌกูฏ จ.จันทบุรี	๑๖๖.๐
STN๑๖๖๕	บ้านคลองใหญ่ ต.จันทเขลม อ.เขาคิชฌกูฏ จ.จันทบุรี	๑๕๕.๐
STN๐๙๙.	บ้านโป่งเกต ต.ขุนซ่อง อ.แก่งหางแมว จ.จันทบุรี	๑๒๑.๐
STN๐๗๘๗	บ้านคลองพร้าว ต.เกาะช้าง อ.เกาะช้าง จ.ตราด	๑๑๖.๐
STN๐๗๘๖	บ้านคลองกระท้อน ต.บางบุตร อ.บ้านค่าย จ.ระยอง	๑๐๕.๕
STN๐๔๖๗	บ้านคลองกะพง ต.เขาบายศรี อ.ท่าใหม่ จ.จันทบุรี	๙๑.๕
STN๑๕๘๗	บ้านกลุ่มตาขวัญ ต.คลองไถ่ อ.คลองหาด จ.สระแก้ว	๗๗.๕

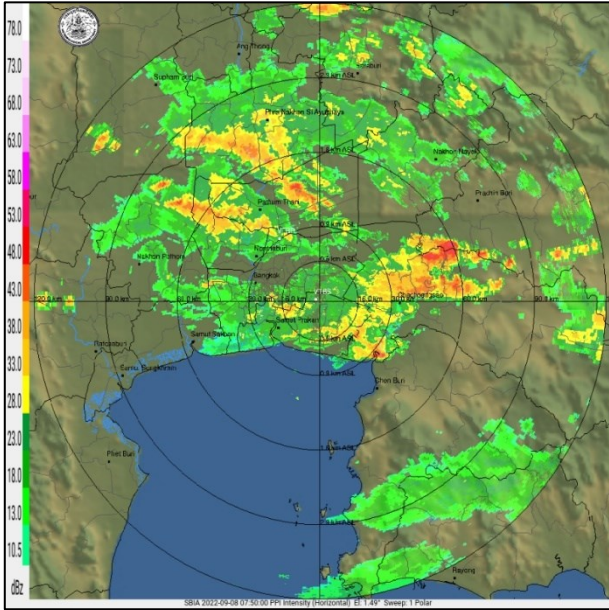
๔. ค่าความชื้นในดิน (กรมทรัพยากรน้ำ/คณะกรรมการเฝ้าระวังน้ำ)

ภูมิภาค	ความชื้นในดิน [-] ๑ ส.ค. ๖๕	ความชื้นในดิน [-] ๓๐ ส.ค. ๖๕	แนวโน้ม
เหนือ	๒๐-๔๐	๒๐-๔๐	ทรงตัว
กลาง	๔๐-๖๐	๔๐-๖๐	ทรงตัว
ตะวันออกเฉียงเหนือ	๔๐-๖๐	๖๐-๘๐	เพิ่มขึ้น
ตะวันออก	๔๐-๖๐	๖๐-๘๐	เพิ่มขึ้น
ตะวันตก	๒๐-๔๐	๒๐-๔๐	ทรงตัว
ใต้	๔๐-๖๐	๔๐-๖๐	ทรงตัว

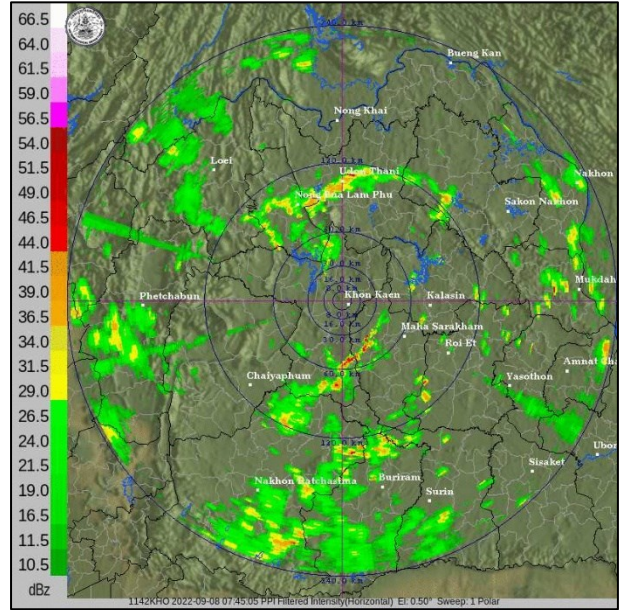
หมายเหตุ : ความชื้นในดิน ๐ หมายถึง ดินที่แห้งสนิท และ ๑๐๐ หมายถึง ดินที่อิ่มน้ำ



**๕. เรดาร์ตรวจอากาศ ณ วันที่ ๘ กันยายน ๒๕๖๕ (กรมอุตุนิยมวิทยา)**



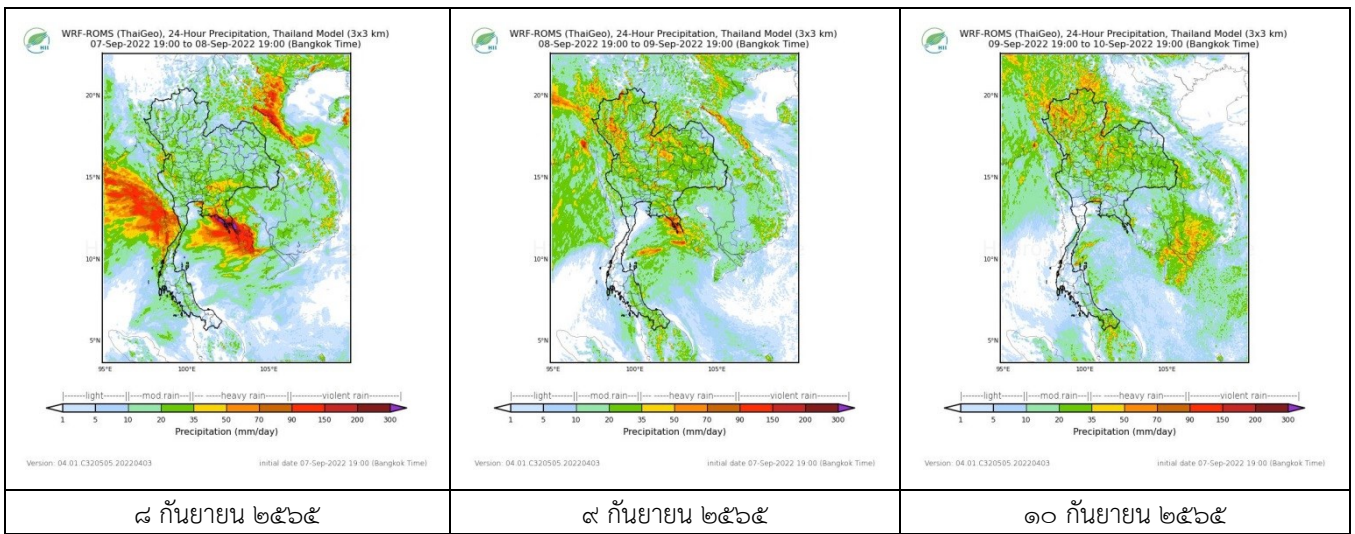
สถานีสุวรรณภูมิ เวลา ๑๔.๕๐ น.



สถานีขอนแก่น เวลา ๑๔.๕๕ น.

จากเรดาร์ตรวจอากาศพบว่า มีกลุ่มเมฆฝนปกคลุมทั่วทุกภาคของประเทศไทย

**๖. แผนภาพคาดการณ์ฝนล่วงหน้า ๓ วัน (สถาบันสารสนเทศทรัพยากรน้ำ (องค์การมหาชน))**



๘ กันยายน ๒๕๖๕

๙ กันยายน ๒๕๖๕

๑๐ กันยายน ๒๕๖๕

**๗. สถานการณ์น้ำในแหล่งเก็บกักน้ำ ณ วันที่ ๘ กันยายน ๒๕๖๕ (กรมชลประทาน กรมทรัพยากรน้ำ และสทช.)**

๗.๑ ปริมาณน้ำในอ่างฯ ๔๕,๔๘๑ ล้าน ลบ.ม. คิดเป็นร้อยละ ๖๔ (ปริมาณน้ำใช้การได้ ๒๑,๙๔๓ ล้าน ลบ.ม. คิดเป็นร้อยละ ๔๖) ปริมาณน้ำในอ่างฯ เทียบกับปี ๒๕๖๔ (๓๘,๓๒๐ ล้าน ลบ.ม. คิดเป็นร้อยละ ๕๔) มากกว่าปี ๒๕๖๔ จำนวน ๗,๑๖๐ ล้าน ลบ.ม. ปริมาณน้ำไหลลงอ่างฯ จำนวน ๓๐๖.๘๙ ลบ.ม. ปริมาณน้ำระบาย จำนวน ๑๕๔.๓๑ ล้าน ลบ.ม. สามารถรับน้ำได้อีก ๒๕,๔๔๖ ล้าน ลบ.ม.

อ่างเก็บน้ำ	ความจุที่ รณก. (ล้าน ลบ.ม.)	ปริมาณ น้ำในอ่าง		ปริมาณ น้ำใช้การได้		ปริมาณ น้ำไหลลงอ่าง		ปริมาณ น้ำระบาย		ปริมาณ น้ำรับได้ อีก (ล้าน ม. <sup>๓</sup> ) (ความจุที่รณก- ปริมาณน้ำ ปัจจุบัน)
		ปริมาณ (ล้าน ม. <sup>๓</sup> )	% น้ำ เก็บ กัก	ปริมาณ (ล้าน ม. <sup>๓</sup> )	% น้ำใช้ การ	วันนี้ (ล้าน ม. <sup>๓</sup> )	เมื่อวาน (ล้าน ม. <sup>๓</sup> )	วันนี้ (ล้าน ม. <sup>๓</sup> )	เมื่อวาน (ล้าน ม. <sup>๓</sup> )	
๑.ภูมิพล	๑๓,๔๖๒	๗,๑๗๙	๕๓	๓,๓๘๙	๓๕	๔๕.๖๗	๒๔.๗๔	๒.๐๐	๒.๐๐	๖,๒๘๓
๒.สิริกิติ์	๙,๕๑๐	๕,๔๖๕	๕๗	๒,๖๑๕	๓๙	๓๐.๒๖	๒๔.๓๗	๕.๙๒	๖.๐๐	๔,๐๔๕
๓.จุฬารามณ์	๑๖๔	๘๕	๕๒	๔๘	๓๗	๐.๖๖	๐.๙๗	๐.๗๗	๐.๔๗	๗๙

๔.อุบลรัตน์	๒,๔๓๑	๑,๒๘๓	๕๓	๗๐๒	๓๗	๒๒.๕๐	๑๔.๖๖	๒๓.๙๕	๒๔.๐๑	๑,๑๔๘
๕.ลำปาง	๑,๙๘๐	๑,๒๗๑	๖๔	๑,๑๗๑	๖๒	๙.๒๘	๗.๐๒	๕.๘๗	๕.๘๘	๗๐๙
๖.ลพบุรี	๑,๙๖๖	๑,๔๒๑	๗๒	๕๙๐	๕๒	๒๑.๒๓	๑๑.๗๒	๓.๙๙	๓.๙๗	๕๔๕
๗.ป่าสักชลสิทธิ์	๙๖๐	๓๑๘	๓๓	๓๑๕	๓๓	๒๗.๔๘	๒๔.๐๐	๒๕.๙๗	๒๕.๙๒	๖๔๒
๘.ศรีนครินทร์	๑๗,๗๔๕	๑๔,๑๔๖	๘๐	๓,๙๓๑	๕๓	๒๘.๖๐	๓๑.๘๕	๑๙.๙๘	๑๙.๙๕	๓,๕๔๙
๙.วีชิราลงกรณ์	๘,๘๖๐	๕,๖๕๔	๖๔	๒,๖๔๒	๔๕	๒๗.๙๗	๑๘.๙๐	๑๕.๓๑	๑๕.๑๘	๓,๒๐๖
๑๐.ขุนด่านปราการชล	๒๒๔	๑๗๖	๗๙	๑๗๑	๗๘	๑.๑๐	๐.๘๕	๑.๗๗	๑.๒๕	๔๘
๑๑.รัชชประภา	๕,๖๓๙	๓,๓๖๕	๖๐	๒,๐๑๔	๔๗	๑๙.๘๕	๓๖.๘๘	๕.๐๑	๕.๐๐	๒,๒๗๔
๑๒.บางกลาง	๑,๔๕๔	๗๑๕	๔๙	๔๓๘	๓๗	๑๐.๖๒	๒.๘๘	๗.๙๙	๑๑.๗๙	๗๓๙

๗.๒ อ่างเก็บน้ำขนาดกลาง ๔๑๒ แห่ง มีปริมาณน้ำ ๓,๘๓๙ ล้าน ลบ.ม. (๗๔%) ปริมาณน้ำใช้การ ๓,๔๕๒ ล้าน ลบ.ม. (๗๒%)

๗.๓ แหล่งน้ำในพื้นที่นอกเขตชลประทาน ๑๐๒,๐๙๙ แห่ง มีปริมาณน้ำรวม ๖,๕๖๙ ล้าน ลบ.ม. (๗๘%)

๗.๔ แหล่งน้ำขนาดเล็กนอกเขตชลประทาน ๑๓๘ แห่ง ตรวจวัดโดยกรมทรัพยากรน้ำ เริ่มต้นฤดูฝน มีปริมาณน้ำ ๒๐๑.๖๐ ล้าน ลบ.ม. (๘๐%) ปริมาณน้ำปัจจุบัน ๒๔๓.๓๐ ล้าน ลบ.ม. (๘๙%)

ภูมิภาค	จำนวน (แห่ง)	ปริมาณรวม (ล้าน ลบ.ม.)	ปริมาณน้ำ (ล้าน ลบ.ม.)						ปัจจุบัน	
			เดือน						๕ ก.ย. ๖๕	ร้อยละ
			มี.ค. ๖๕	เม.ย. ๖๕	พ.ค. ๖๕	มิ.ย. ๖๕	ก.ค. ๖๕	ส.ค. ๖๕		
เหนือ	๑๗,๒๔๙	๑,๑๐๓	๖๗๓.๕๑	๕๙๒.๑๖	๕๔๔.๐๒	๖๐๙.๖๙	๕๗๓.๐๖	๗๖๔.๙๖	๗๙๐.๗๙	๗๙.๐๐
ตะวันออกเฉียงเหนือ	๕๔,๕๔๗	๓,๕๖๔	๒,๗๘๑.๙๙	๒,๖๐๑.๘๑	๒,๔๗๕.๐๕	๒,๘๐๙.๗๔	๒,๕๔๓.๙๑	๓,๔๕๕.๒๒	๓,๕๙๕.๙๓	๘๐.๐๐
กลาง	๑๖,๓๖๗	๑,๑๓๗	๑,๑๕๒.๑๗	๑,๐๘๒.๔๑	๙๖๗.๓๘	๙๔๐.๔๕	๘๖๗.๕๔	๑,๐๙๔.๓๕	๑,๐๙๕.๔๑	๗๒.๐๐
ตะวันออกเฉียง	๗,๘๐๔	๖๓๕	๗๔๐.๓๙	๖๙๐.๓๒	๖๑๐.๑๕	๕๘๘.๐๙	๕๓๔.๒๓	๗๗๓.๙๙	๗๔๗.๖๕	๖๕.๐๐
ตะวันตก	๒,๕๐๖	๗๑๑	๑๕๙.๑๕	๑๕๓.๗๒	๑๔๐.๕๘	๑๓๖.๓๔	๑๓๒.๐๓	๑๑๖.๔๐	๑๑๔.๖๙	๖๒.๐๐
ใต้	๓,๖๒๖	๑,๓๑๙	๓๐๕.๓๘	๓๐๗.๓๘	๒๗๘.๖๖	๒๖๖.๕๐	๒๕๐.๓๐	๒๒๖.๓๑	๒๑๙.๘๘	๖๐.๐๐
รวม	๑๐๒,๐๙๙.๐๐	๘,๔๗๐	๕,๘๑๒.๕๙	๕,๔๒๗.๘๐	๕,๐๑๕.๘๓	๕,๓๕๐.๘๐	๔,๙๐๑.๐๘	๖,๔๓๑.๒๒	๖,๕๖๔.๓๓	๗๘.๐๐

๘. สถานการณ์น้ำในประเทศ ณ วันที่ ๕ - ๘ กันยายน ๒๕๖๕ (กรมชลประทาน)

สถานี	แม่น้ำ	อำเภอ	จังหวัด	ระดับตลิ่ง (ม. รทก.)	ระดับน้ำ (ม.รทก.)				แนวโน้ม	เปรียบเทียบระดับตลิ่ง
					จันทร์	อังคาร	พุธ	พฤหัสบดี		
					๕ ก.ย.	๖ ก.ย.	๗ ก.ย.	๘ ก.ย.		
P.๑	ปิง	เมือง	เชียงใหม่	๓.๗๐	๑.๖๔	๑.๖๐	๑.๖๕	๑.๖๐	ลดลง	- ๒.๑๐
W.๑C	วัง	เมือง	ลำปาง	๕.๒๐	๐.๖๑	๐.๓๐	-๐.๐๒	-๐.๑๔	ลดลง	- ๕.๓๔
Y.๑๖	ยม	บางระกำ	พิษณุโลก	๗.๓๐	๗.๔๙	๗.๕๐	๗.๕๓	๗.๕๒	ลดลง	ก้นตลิ่ง
N.๗A	น่าน	เมือง	พิจิตร	๙.๘๗	๗.๓๑	๗.๑๘	๗.๐๙	๗.๑๔	เพิ่มขึ้น	- ๒.๗๓
C.๒	เจ้าพระยา	เมือง	นครสวรรค์	๒๖.๒๐	๒๑.๗๔	๒๑.๖๑	๒๑.๕๑	๒๑.๔๖	ลดลง	- ๔.๗๔
C.๑๓	เจ้าพระยา	สรรพยา	ชัยนาท	๑๖.๓๔	๑๒.๙๖	๑๒.๘๑	๑๒.๗๐	๑๒.๖๔	ลดลง	- ๓.๗๐
M.๖A	มูล	สตึก	บุรีรัมย์	๗.๙๕	๖.๙๐	๖.๘๖	๖.๘๔	๖.๘๑	ลดลง	- ๑.๑๔
M.๑๙๑	ลำตะคอง	เมือง	นครราชสีมา	๓.๕๐	๑.๗๓	๑.๗๘	๑.๘๒	๑.๙๑	เพิ่มขึ้น	- ๑.๕๙
M.๗	มูล	เมือง	อุบลราชธานี	๗.๐๐	๖.๖๐	๖.๖๓	๖.๗๒	๖.๘๕	เพิ่มขึ้น	- ๐.๑๕
M.๖๙	ลำเซบก	ตระการพืชผล	อุบลราชธานี	๗.๓๐	๕.๑๔	๕.๐๖	๕.๑๙	๕.๓๙	เพิ่มขึ้น	- ๑.๙๑
X.๖๔	คลองท่าแซะ	ท่าแซะ	ชุมพร	๑๗.๑๓	๙.๐๐	๙.๐๒	๙.๐๖	๘.๔๑	ลดลง	- ๘.๗๒
X.๑๔๙	คลองกลาย	นบพิตำ	นครศรีธรรมราช	๓๓.๙๖	๒๗.๘๐	๒๗.๘๐	๒๗.๘๗	๒๗.๘๑	ลดลง	- ๖.๑๕
X.๒๗๔	แม่น้ำโก-ลก	แว้ง	นราธิวาส	๒๔.๑๘	๑๘.๗๔	๑๘.๗๐	๑๙.๕๘	๑๘.๙๓	ลดลง	- ๕.๒๕
X.๓๗A	แม่น้ำตาปี	พระแสง	สุราษฎร์ธานี	๑๑.๗๐	๘.๑๖	๗.๘๔	๗.๕๗	๗.๓๕	ลดลง	- ๔.๓๕

\*\*\* ยังไม่ได้รับรายงาน

**๙. สถานการณ์น้ำในพื้นที่ลุ่มน้ำโขง ณ วันที่ ๗ สิงหาคม ๒๕๖๕ (คณะกรรมการจัดการแม่น้ำโขง)**

สถานี	ระดับอ้างอิง (ม.รทก.)	ระดับตลิ่ง (ม.)	ระดับน้ำ (ม.)		เทียบกับ ระดับตลิ่ง (ม.)	ระดับน้ำคาดการณ์ (ม.)				
			๖ ก.ย.	๗ ก.ย.		๘ ก.ย.	๙ ก.ย.	๑๐ ก.ย.	๑๑ ก.ย.	๑๒ ก.ย.
เขื่อนจันทอง (จีน)	-	-	๕๓๕.๖๑	๕๓๖.๒๑	-	-	-	-	-	-
เชียงแสน (เชียงราย)	๓๕๗.๑๑๐	๑๒.๘๐	๔.๓๘	๔.๖๒	-๘.๑๘	๔.๗๗	๔.๙๐	๔.๙๕	๔.๘๖	๔.๗๘
หลวงพระบาง (สปป.ลาว)	๒๖๗.๑๕๕	๑๘.๐๐	๑๑.๓๐	๑๑.๔๒	-๖.๕๘	๑๑.๕๗	๑๑.๗๐	๑๑.๘๐	๑๑.๘๕	๑๑.๗๘
เชียงคาน (เลย)	๑๙๔.๑๑๘	๑๖.๐๐	๙.๕๒	๙.๕๙	-๖.๔๑	๙.๗๐	๙.๘๓	๙.๙๓	๑๐.๐๐	๑๐.๐๕
เวียงจันทน์ (สปป.ลาว)	๑๕๘.๐๔๐	๑๒.๕๐	๗.๒๑	๗.๓๕	-๕.๑๕	๗.๔๓	๗.๕๕	๗.๗๐	๗.๘๒	๗.๙๑
เมือง (หนองคาย)	๑๕๓.๖๔๘	๑๒.๒๐	๗.๒๒	๗.๓๖	-๔.๘๔	๗.๔๔	๗.๕๖	๗.๗๐	๗.๘๒	๗.๙๑
ปากซัน (สปป.ลาว)	๑๔๒.๑๒๕	๑๔.๕๐	๘.๔๐	๘.๓๔	-๖.๑๖	๘.๔๓	๘.๕๐	๘.๖๐	๘.๗๐	๘.๗๙
เมือง (นครพนม)	๑๓๐.๙๖๑	๑๒.๐๐	๗.๓๕	๗.๒๗	-๔.๗๓	๗.๑๗	๗.๒๐	๗.๒๔	๗.๓๐	๗.๓๖
ท่าแขก (สปป.ลาว)	๑๒๙.๖๒๙	๑๔.๐๐	๘.๓๙	๘.๓๑	-๕.๖๙	๘.๒๑	๘.๒๕	๘.๓๐	๘.๓๗	๘.๔๕
เมือง (มุกดาหาร)	๑๒๔.๒๑๙	๑๒.๕๐	๗.๐๑	๖.๙๔	-๕.๕๖	๖.๘๘	๖.๘๐	๖.๘๒	๖.๘๖	๖.๙๑
สะพานมิตรภาพ (สปป.ลาว)	๑๒๕.๔๑๐	๑๓.๐๐	๕.๓๕	๕.๒๙	-๗.๗๑	๕.๒๔	๕.๑๗	๕.๑๘	๕.๒๑	๕.๒๔
โขงเจียม (อุบลราชธานี)	๘๙.๐๓๐	๑๔.๕๐	๙.๐๕	๙.๕๘	-๔.๙๒	๙.๙๑	๑๐.๑๔	๑๐.๓๐	๑๐.๔๐	๑๐.๕๕
ปากซ (สปป.ลาว)	๘๖.๔๙๐	๑๒.๐๐	๗.๔๐	๘.๐๘	-๓.๙๒	๘.๒๖	๘.๓๖	๘.๔๕	๘.๕๐	๘.๖๐

\*\*\*ไม่มีสถานการณ์

**๑๐. สถานการณ์เตือนภัย Early Warning ณ วันที่ ๗ กันยายน ๒๕๖๕ (กรมทรัพยากรน้ำ)**

การแจ้งเตือน	สถานี	การแจ้งเตือน	ช่วงเวลา
<b>เตือนสีแดง (อพยพ)</b>	บ้านคลองใหญ่ ตำบลจันทเขลม อำเภอเขาคิชฌกูฏ จังหวัดจันทบุรี	ปริมาณฝนสะสม ๑๒ ชั่วโมง ๑๔๔.๕ มิลลิเมตร	๘ ก.ย.๖๕/๑๐.๐๙ น.
<b>เตือนสีเหลือง (เตือนภัย)</b>	บ้านวานเหลียง ตำบลชากไทย อำเภอเขาคิชฌกูฏ จังหวัดจันทบุรี	ปริมาณฝนสะสม ๑๒ ชั่วโมง ๑๕๑.๕ มิลลิเมตร	๘ ก.ย.๖๕/๑๐.๔๙ น.
	บ้านจันทแป๊ะ ตำบลจันทเขลม อำเภอเขาคิชฌกูฏ จังหวัดจันทบุรี	ปริมาณฝนสะสม ๑๒ ชั่วโมง ๑๘๘.๐ มิลลิเมตร	๘ ก.ย.๖๕/๑๓.๒๐ น.
<b>เตือนสีเขียว (เฝ้าระวัง)</b>	บ้านกลุ่มตาขวัญ ตำบลคลองไถ่ อำเภอคลองหาด จังหวัดสระแก้ว	ปริมาณฝนสะสม ๑๒ ชั่วโมง ๑๒๐.๐ มิลลิเมตร	๘ ก.ย.๖๕/๑๓.๒๗ น.

\*\*\*สำนักงานทรัพยากรน้ำภาคที่เกี่ยวข้องได้ดำเนินการแจ้งอาสาสมัครและเครือข่าย รวมถึงหน่วยงานที่เกี่ยวข้องในพื้นที่เสี่ยงภัยแล้ว

**๑๑. พื้นที่ติดตามและเฝ้าระวังสถานการณ์ธรณีพิบัติภัย ณ วันที่ ๘ กันยายน ๒๕๖๕ (กรมทรัพยากรธรณี)**

เนื่องจากในพื้นที่เสี่ยงภัยดินถล่มมีฝนตกหนักต่อเนื่อง ประกอบกับมีพื้นที่คาดการณ์ปริมาณน้ำฝนที่อาจก่อให้เกิดดินถล่มล่วงหน้า โดยเฉพาะในบริเวณภาคเหนือ จังหวัดตาก แม่ฮ่องสอน เชียงใหม่ ลำพูน ลำปาง พะเยา แพร่ อุทัยธานี พิษณุโลก นครสวรรค์เพชรบูรณ์ ภาคกลาง จังหวัดกาญจนบุรี สุพรรณบุรี ราชบุรีสระบุรี นครนายก ภาคตะวันออกเฉียงเหนือ จังหวัดนครราชสีมา อุบลราชธานี ภาคตะวันออก จังหวัดปราจีนบุรี ชลบุรีระยอง จันทบุรี ตราด และภาคใต้จังหวัดระนอง และพังงา ศูนย์ปฏิบัติการธรณีพิบัติภัยจึงได้ทำการเฝ้าระวังและติดตาม สถานการณ์ธรณีพิบัติภัยดินถล่มและน้ำป่าไหลหลากเป็นพิเศษ และจะทำการแจ้งอาสาสมัครเครือข่ายในพื้นที่เสี่ยงภัยต่อไป

**๑๒. เหตุการณ์วิกฤตน้ำปัจจุบัน ณ วันที่ ๘ กันยายน ๒๕๖๕ [เวลา ๐๘.๐๐ น. - ๑๕.๐๐ น. (วันนี้)]**

**จ.ขอนแก่น -** เจ้าหน้าที่ศูนย์ป้องกันและบรรเทาสาธารณภัย เขต ๖ ขอนแก่น เร่งเปิดทางน้ำบริเวณคอสะพานกุดเค้า อำเภอมัญจาคีรี จังหวัดขอนแก่น เพื่อระบายน้ำลงสู่แม่น้ำชี หลังปริมาณน้ำในบึงกุดเค้าเต็มความจุ ทำให้น้ำที่ท่วมขังในเขตตัวอำเภอมัญจาคีรี ระบายได้ช้า เกิดน้ำท่วมถนนบริเวณทางหลวงหมายเลข ๒๒๙ กม.๒๔+๐๐๐-๒๔+๕๙ ถนนสายมัญจาคีรี-พระยืน มีระดับน้ำท่วม ๑๐ -๓๐ เซนติเมตร และในชุมชนตำบลสวนหม่อมมีน้ำท่วมขังเช่นกัน ซึ่งเป็นสถานการณ์น้ำท่วมครั้งที่ ๒ หลังจากน้ำท่วมครั้งแรก เมื่อวันที่ ๑๗ สิงหาคม ที่ผ่านมา ทั้งนี้ คาดว่า จะสามารถระบายน้ำที่ท่วมขังได้ภายใน ๕ - ๗ วัน



**จ.ฉะเชิงเทรา** - สถานการณ์ฝนตกหนักในพื้นที่ อ.ท่าตะเกียบ จ.ฉะเชิงเทรา ตั้งแต่เมื่อคืนวานนี้ (๗ ก.ย.) ส่งผลให้น้ำท่วมบ้านเรือนประชาชน ถนนหลายสาย และพื้นที่การเกษตร พื้นที่หมู่บ้านหลุมตาสังข์ บ้านเทพประทาน บ้านสามพราน บางส่วน และบ้านคลองตะเคียน ได้รับความเดือดร้อนอย่างหนัก โดยเฉพาะบริเวณจุดตรวจทหารพราน ด้านตรวจคลองกลาง บ้านหลุมตาสังข์ ถนนสาย ๓๐๗๖ (ท่าตะเกียบ-สระแก้ว) ต.คลองตะเกรา มีน้ำท่วมขังรถสัญจรไปมาลำบาก

**จ.ตราด** - สถานการณ์ฝนตกหนักในพื้นที่เกาะช้าง จ.ตราด ต่อเนื่อง ทำให้เกิดน้ำป่าไหลหลากและดินสไลด์ในพื้นที่ของธาร เกาะช้าง รีสอร์ท แอนด์ สปา และห้องแถว ไรส มาสสาจ หมู่ที่ ๔ หาดคลองพร้าว ทำให้มีผู้ได้รับบาดเจ็บ ๑ ราย โดยเบื้องต้นสำนักงานป้องกันและบรรเทาสาธารณภัย จ. ตราด ประสานฝ่ายปกครอง และหน่วยงานในพื้นที่เข้าให้ความช่วยเหลือนำผู้ได้รับบาดเจ็บส่งโรงพยาบาล และเร่งสำรวจความเสียหายแล้ว ซึ่งระดับน้ำเริ่มลดลงแล้ว

**๑๓. สถานการณ์ภาวะน้ำท่วม และสถานการณ์ฝนแล้ง/ฝนทิ้งช่วง ณ วันที่ ๘ กันยายน ๒๕๖๕ (ปก.)**

**สถานการณ์อุทกภัย**

ร่องมรสุมจะเลื่อนลงมาพาดผ่านภาคเหนือตอนล่าง ภาคตะวันออกเฉียงเหนือตอนบนและภาคกลางตอนบน ประกอบกับมรสุมตะวันตกเฉียงใต้ที่พัดปกคลุมทะเลอันดามัน ประเทศไทย และอ่าวไทยจะมีกำลังแรงขึ้น ทำให้มีฝนเพิ่มขึ้น โดยมีฝนตกหนักถึงหนักมากบางพื้นที่ส่งผลให้เกิดน้ำท่วมฉับพลัน น้ำป่าไหลหลากน้ำท่วมขัง น้ำล้นตลิ่ง ในวันที่ ๕ - ๘ ก.ย. ๖๕ มีสถานการณ์อุทกภัยในพื้นที่ ๑๗ จ. (เชียงราย เชียงใหม่ แพร่ ลำปาง พะเยา พิษณุโลก เพชรบูรณ์ เลย ศรีสะเกษ สมุทรปราการ อุทัยธานี ปทุมธานี นนทบุรี ชลบุรี ระยอง **จันทบุรี** ตรัง) ๒๕ อ. ๔๒ ต. ๑๖๓ ม. บ้านเรือนประชาชนได้รับผลกระทบ ๑๐๙ ครัวเรือน ไม่มีผู้ได้รับบาดเจ็บและเสียชีวิต ปัจจุบันยังคงมีสถานการณ์ในพื้นที่ ๔ จ. (ลำปาง ชลบุรี ระยอง **จันทบุรี**) ๖ อ. ๑๘ ต. ๑๑๗ ม.

**๑๔. การคาดหมายลักษณะอากาศ ๗ วันข้างหน้า (ระหว่างวันที่ ๘ กันยายน - ๑๔ กันยายน ๒๕๖๕)**

ในช่วงวันที่ ๘ - ๑๔ ก.ย. ๖๕ ร่องมรสุมกำลังแรงพาดผ่านภาคกลาง ภาคตะวันออก และภาคตะวันออกเฉียงเหนือตอนล่าง ประกอบกับมรสุมตะวันตกเฉียงใต้กำลังค่อนข้างแรงพัดปกคลุมทะเลอันดามัน ภาคใต้ และอ่าวไทย ลักษณะเช่นนี้ทำให้ภาคเหนือ ภาคตะวันออกเฉียงเหนือ ภาคกลาง รวมทั้งกรุงเทพมหานครและปริมณฑล ภาคตะวันออก และภาคใต้ มีฝนตกหนักถึงหนักมากบางแห่ง สำหรับคลื่นลมบริเวณทะเลอันดามันตอนบนและอ่าวไทยตอนบนมีกำลังค่อนข้างแรง โดยมีคลื่นสูง ๒ - ๓ เมตร บริเวณที่มีฝนฟ้าคะนองคลื่นสูงมากกว่า ๓ เมตร ส่วนในช่วงวันที่ ๑๐ - ๑๔ ก.ย. ๖๕ ร่องมรสุมเริ่มมีกำลังอ่อนลงและจะเลื่อนขึ้นไปพาดผ่านภาคเหนือตอนบน และภาคตะวันออกเฉียงเหนือ ในขณะที่มรสุมตะวันตกเฉียงใต้ที่พัดปกคลุมทะเลอันดามัน ประเทศไทย และอ่าวไทยมีกำลังอ่อนลง แต่ยังคงทำให้ประเทศไทยมีฝนตกหนักบางแห่ง

**๑๕. ความช่วยเหลือภัยแล้งสะสมของกรมทรัพยากรน้ำ**

ความช่วยเหลือในพื้นที่ประสบปัญหาภัยแล้ง ตั้งแต่วันที่ ๑ ตุลาคม ๒๕๖๔ - ๘ กันยายน ๒๕๖๕

หน่วยงาน	จังหวัด	ปริมาณการสูบน้ำ (ลบ.ม.)	ปริมาณการแจกจ่ายน้ำสะอาด (ลิตร)	น้ำดื่มบรรจุขวด (ขวด)	ประโยชน์ที่ได้รับ		
					อุปโภค-บริโภค		พื้นที่เกษตร (ไร่)
					ครัวเรือน	ประชากร	
ภาค ๑	ลำปาง	๓๙๗,๘๐๐	๒,๓๔๓,๓๐๐	๗,๓๔๐	๑๖๗,๖๗๘	๔๔๗,๘๕๒	๒,๑๐๐
	ลำพูน	๓๓๙,๐๐๐	-	-	-	-	๑,๐๐๐
	เชียงใหม่	-	๑๗๕,๓๕๔	๖๐๐	๒๑,๒๐๑	๘๗,๖๗๕	-
	แม่ฮ่องสอน	-	๑๖๙,๓๕๘	-	๙,๒๔๘	๖๐,๙๘๖	-
	เชียงราย	๑๘๒,๐๐๐	๕๐๑,๔๑๒	๓๖๐	๕๗,๖๗๑	๑๗๙,๒๗๗	-
	กำแพงเพชร	-	๑๖๘,๓๗๔	-	๔๔,๑๒๕	๑๗๙,๓๑๐	-
ภาค ๒	นครสวรรค์	๑,๗๖๙,๐๔๐	๓๖,๐๐๐	-	๑,๔๗๔	๑,๖๐๐	๑,๙๐๐
	เพชรบูรณ์	๒๑๗,๐๘๐	-	-	๔๗๗	-	๘๐๐
	สระบุรี	-	๙๖,๐๐๐	-	-	๓๐๐	-
ภาค ๓	อุดรธานี	๓,๔๙๖,๖๐๐	๑๓๒,๐๐๐	-	๕,๕๐๕	๑๗,๗๔๙	๑,๒๗๐
	เลย	๔๘,๐๐๐	-	-	๔๔๕	๑,๓๗๗	๒,๐๐๐
	สกลนคร	๑,๐๖๗,๐๐๐	-	-	๑๓๕	๑๓๕	๖,๕๐๐
ภาค ๔	ขอนแก่น	๑,๔๖๙,๘๘๐	-	-	๒,๕๔๓	๙,๖๗๓	-

	มหาสารคาม	๖๓๔,๕๘๐	-	-	๒,๐๙๐	๗,๙๙๑	-
ภาค ๕	นครราชสีมา	๑,๔๕๙,๐๐๐	-	-	๔,๖๖๗	๑๗,๒๐๗	๔,๘๐๐
	ศรีสะเกษ	๑๖๒,๐๐๐	-	-	๘๖๑	๔,๒๘๒	-
	บุรีรัมย์	๓๐๐,๐๐๐	-	-	๑,๐๓๕	๔,๐๙๕	-
ภาค ๖	ปราจีนบุรี	๑,๘๐๘,๐๐๐	-	-	๒,๐๕๐	๖,๒๕๐	๑,๕๘๐
	จันทบุรี	๓,๓๕๘,๘๐๐	-	-	๓,๒๘๗	๗,๗๑๖	๕,๑๒๒
	ระยอง	๗๗,๖๐๐	-	-	๒๖๙	๕๒๘	๕๘๐
	สระแก้ว	๙๖๙,๖๐๐	-	-	๑๖,๙๑๐	๕๐,๐๐๐	-
ภาค ๗	กาญจนบุรี	๑๒,๙๖๐	-	-	๑๐	๓๐	๕๐๐
	ราชบุรี	๖๘,๐๔๐	-	-	๙๐	๑๖๘	-
ภาค ๘	นครศรีธรรมราช	๔๗๗,๙๐๐	-	-	๑,๑๑๕	๓,๓๕๔	๘,๕๕๐
	ยะลา	๒๒๘,๔๒๐	-	-	๖๕๐	๒,๕๐๐	๑,๕๐๐
ภาค ๙	น่าน	-	๔๔,๒๕๐	-	-	๙๕	-
	อุตรดิตถ์	๑๙๖,๙๖๐	๓๕๘,๑๕๐	๑,๐๐๘	๓,๕๐๖	๑๐,๓๓๓	-
	พิษณุโลก	๑๗๓,๗๖๐	-	๗,๙๐๐	๙๖	๒,๑๕๐	-
	สุโขทัย	๑๘๑,๕๐๐	-	๖๒๐	๒๐๐	๕๗๐	๒,๐๐๐
	พิจิตร	๕๒,๕๖๐	-	-	๗๐	๓๕๐	-
	แพร่	๓,๕๑๗,๘๔๐	-	-	๑,๑๖๐	๓,๑๑๐	๗,๕๐๐
ภาค ๑๐	สุราษฎร์ธานี	๑,๓๐๘,๘๐๐	๔๖๘,๐๐๐	-	๑๕๐	๖๘๘	๓,๑๐๐
ภาค ๑๑	อำนาจเจริญ	๒๖๕,๗๐๐	-	-	๓,๔๐๑	๙,๐๑๑	๘๓
	ยโสธร	๓๔,๓๒๐	-	-	๕๒๓	๑,๗๐๐	๒๐
	อุบลราชธานี	๕๑,๒๐๐	-	-	๘๖๑	๓,๔๐๐	๒๐
	<b>๓๕ จังหวัด</b>	<b>๒๔,๓๒๕,๙๔๐</b>	<b>๔,๔๙๒,๑๙๘</b>	<b>๑๗,๘๒๘</b>	<b>๓๕๓,๕๐๓</b>	<b>๑,๑๒๑,๔๖๒</b>	<b>๕๐,๙๒๕</b>

จึงเรียนมาเพื่อโปรดทราบ

**นายภาดล ถาวรฤชรัตน์**  
**อธิบดีกรมทรัพยากรน้ำ**  
 ประธานคณะทำงานศูนย์ปฏิบัติการ  
 ทรัพยากรธรรมชาติและสิ่งแวดล้อม (ด้านทรัพยากรน้ำ)