

# รายงานสถานการณ์น้ำลุ่มน้ำเจ้าพระยา

## วันที่ 9 กันยายน 2565

### 1. สภาพภูมิอากาศ

ลักษณะอากาศทั่วไป (ที่มา: กรมอุตุนิยมวิทยา)

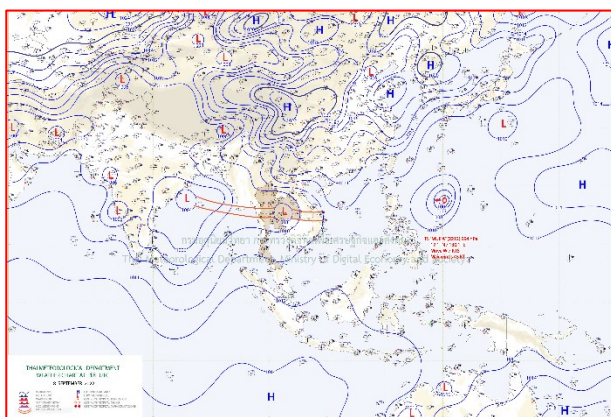
พยากรณ์อากาศ 24 ชั่วโมงข้างหน้า ร่องมรสุมกำลังแรงพาดผ่านภาคกลาง เข้าสู่หย่อมความกดอากาศต่ำบริเวณภาคตะวันออกเฉียงเหนือตอนล่าง ประกอบกับมรสุมตะวันตกเฉียงใต้กำลังปานกลางยังคงพัดปกคลุมทะเลอันดามัน ภาคใต้ และอ่าวไทย ลักษณะเช่นนี้ทำให้ภาคเหนือ ภาคตะวันออกเฉียงเหนือ มีฝนตกหนักบางพื้นที่ โดยมีฝนตกหนักบางแห่งบริเวณภาคกลาง รวมทั้งกรุงเทพมหานครและปริมณฑล และภาคตะวันออก ขอให้ประชาชนในบริเวณดังกล่าวระวังอันตรายจากฝนตกหนักถึงหนักมากและฝนที่ตกสะสม ซึ่งอาจทำให้เกิดน้ำท่วมฉับพลันและน้ำป่าไหลหลาก โดยเฉพาะพื้นที่ลาดเชิงเขาใกล้ทางน้ำไหลผ่านและพื้นที่ลุ่ม

สำหรับคลื่นลมบริเวณทะเลอันดามันตอนบนมีกำลังปานกลาง โดยมีคลื่นสูงประมาณ 2 เมตร บริเวณที่มีฝนฟ้าคะนองคลื่นสูงมากกว่า 2 เมตร ขอให้ชาวเรือในบริเวณดังกล่าวเดินเรือด้วยความระมัดระวังและหลีกเลี่ยงการเดินเรือบริเวณที่มีฝนฟ้าคะนอง เรือเล็กบริเวณทะเลอันดามันตอนบนควรออกจากฝั่งต่อไปอีก 1 วัน

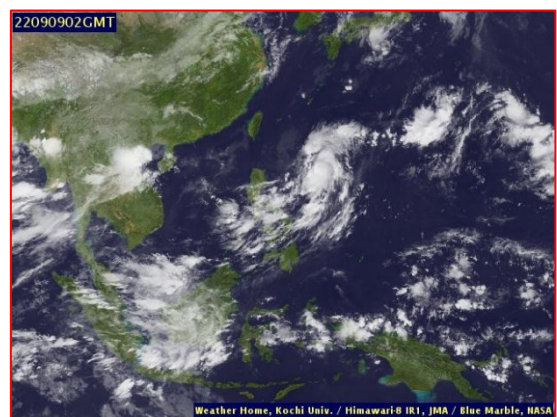
สภาพอากาศภาคกลาง มีฝนฟ้าคะนองร้อยละ 70 ของพื้นที่ กับมีฝนตกหนักบางแห่ง บริเวณจังหวัดนครสวรรค์ อุทัยธานี กาญจนบุรี ราชบุรี และสระบุรี อุณหภูมิต่ำสุด 23-25 องศาเซลเซียส อุณหภูมิสูงสุด 30-33 องศาเซลเซียส ลมแปรปรวน ความเร็ว 10-30 กม./ชม.

ผลคาดการณ์ปริมาณน้ำฝนล่วงหน้า 1-7 วัน ภาคกลาง

ในช่วงวันที่ 8 - 10 ก.ย. 65 มีฝนฟ้าคะนองร้อยละ 70-80 ของพื้นที่ และมีฝนตกหนักถึงหนักมากบางแห่ง ลมแปรปรวน ความเร็ว 10-20 กม./ชม. ส่วนในช่วงวันที่ 11 - 14 ก.ย. 65 มีฝนฟ้าคะนองร้อยละ 60-70 ของพื้นที่ ลมตะวันตกเฉียงใต้ ความเร็ว 10-20 กม./ชม. อุณหภูมิต่ำสุด 22-27 องศาเซลเซียส อุณหภูมิสูงสุด 31-37 องศาเซลเซียส



แผนที่อากาศ วันที่ 9 ก.ย. 2565 เวลา 01.00 น.



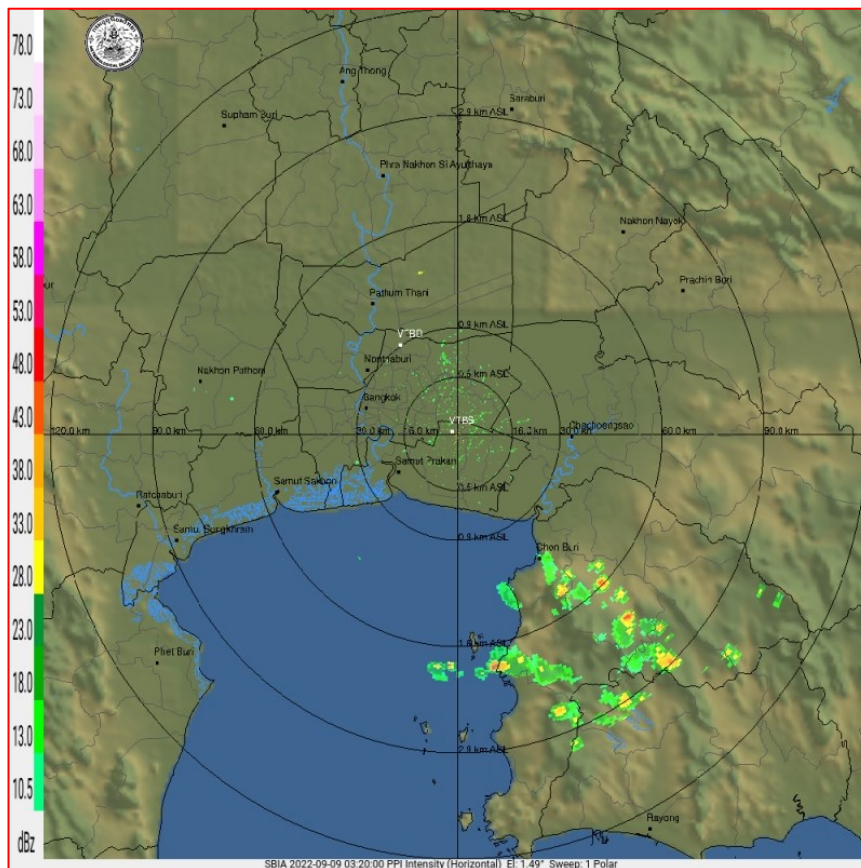
ภาพถ่ายจากดาวเทียม วันที่ 9 ก.ย. 2565

**2. สถานการณ์ฝน**

จากข้อมูลสถานการณ์ฝนในพื้นที่ลุ่มน้ำเจ้าพระยาของวันที่ 8 กันยายน 2565 จากกรมทรัพยากรน้ำ กรมอุตุนิยมวิทยา กรมชลประทาน และสถาบันสารสนเทศทรัพยากรน้ำ (องค์การมหาชน) พบว่ามีปริมาณฝนตกในพื้นที่ลุ่มน้ำเจ้าพระยา

ข้อมูลสถานการณ์ฝนในพื้นที่ลุ่มน้ำเจ้าพระยา ณ วันที่ 8 กันยายน 2565 เวลา 07.00 น.

ลุ่มน้ำ	จังหวัด*	ปริมาณฝน 24 ชม.(มม.)
เจ้าพระยา	นครสวรรค์	13.4
	พระนครศรีอยุธยา	22.1
	ปทุมธานี (สกษ.)	19.9
	ลพบุรี	9.8
	กรุงเทพฯ (บางนา สกษ.)	26.5
หมายเหตุ “ - ” คือ ยังไม่ได้รับรายงาน, *จังหวัดมีพื้นที่ลุ่มน้ำมากกว่าร้อยละ 50 ขึ้นไป		



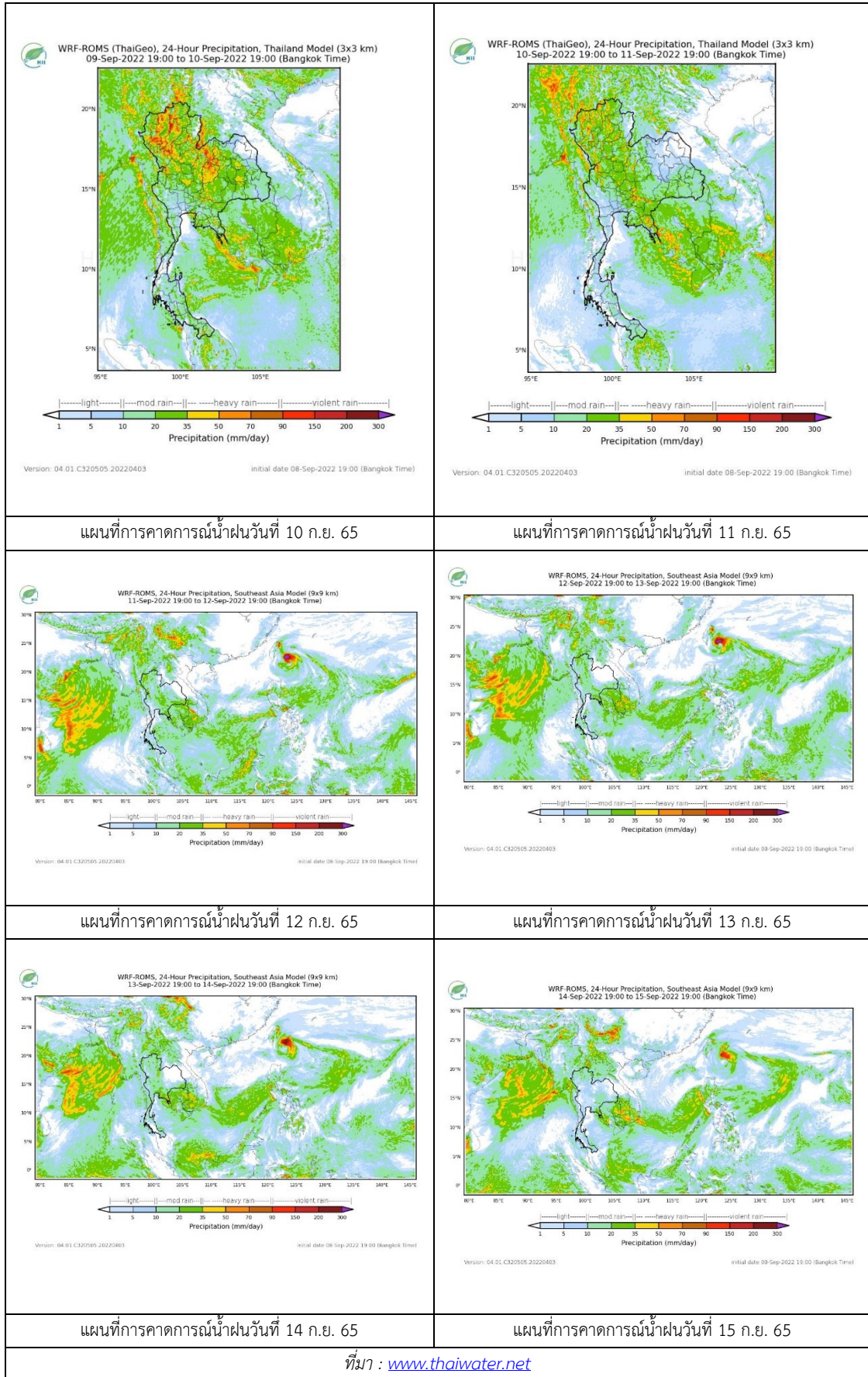
ภาพเรดาร์ตรวจอากาศ “สถานีสุวรรณภูมิ”

ณ วันที่ 9 กันยายน 2565 เวลา 10.20 น.

(ที่มา : กรมอุตุนิยมวิทยา <https://weather.tmd.go.th/phs.php>)



### สถานการณ์น้ำฝน (แผนภาพคาดการณ์ฝนล่วงหน้าความละเอียดสูง WRF-ROMS Model)



ที่มา : [www.thaiwater.net](http://www.thaiwater.net)


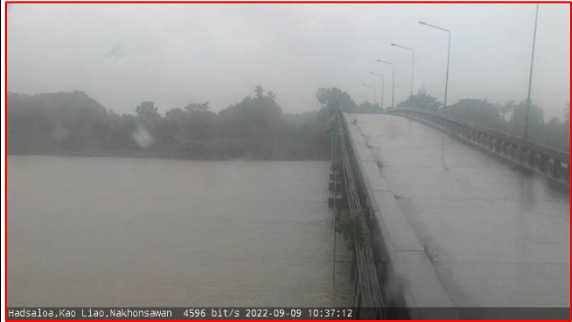
### 3. ข้อมูลปริมาณน้ำในลำน้ำ

สถานการณ์น้ำท่า 5 – 9 ก.ย. 2565 ที่มา: กรมชลประทาน)

สถานี	แม่น้ำ	อำเภอ	จังหวัด	ระดับตลิ่ง	จันทร์	อังคาร	พุธ	พฤหัสบดี	ศุกร์	แนวโน้ม (เพิ่ม/ลด)
				ปริมาณน้ำ (ลบ.ม./วิ.)	5 ก.ย.	6 ก.ย.	7 ก.ย.	8 ก.ย.	9 ก.ย.	
C.2	เจ้าพระยา	เมือง	นครสวรรค์	26.20	21.74	21.61	21.51	21.46	21.65	เพิ่มขึ้น
				3590.00	1531.00	1483.00	1447.00	1429.00	1498.00	
C.13	เจ้าพระยา	สรรพยา	ชัยนาท	16.34	15.00	14.80	14.78	14.67	15.14	เพิ่มขึ้น
				2840.00	1537.00	1495.00	1464.00	1448.00	1448.00	
C.3	เจ้าพระยา	เมือง สิงห์บุรี	สิงห์บุรี	13.40	9.72	9.52	9.35	9.29	9.27	ลดลง
				2900.00	1672.00	1611.00	1486.00	1470.00	1464.00	
C.35	เจ้าพระยา	พระนครศรีอยุธยา	พระนครศรีอยุธยา	4.58	3.99	3.84	3.79	3.74	3.73	ลดลง
				1179.00	1058.00	1017.00	1004.00	990.00	988.00	
C.36	เจ้าพระยา	บางบาล	พระนครศรีอยุธยา	4.00	5.22	5.02	4.90	4.81	4.81	ทรงตัว
				420.00	620.00	574.00	553.00	539.00	539.00	
C.37	เจ้าพระยา	บางบาล	พระนครศรีอยุธยา	1.65	3.81	3.69	3.64	3.59	3.58	ลดลง
				44.00	120.00	115.00	113.00	110.00	110.00	

\*\*\* ยังไม่ได้รับรายงาน

	
<p>สะพานเดชาวาศ์ ต.ปากน้ำโพธิ์ อ.เมือง จ.นครสวรรค์ (ลุ่มน้ำเจ้าพระยา)</p>	<p>บ้านป้อม ต.บ้านป้อม อ.พระนครศรีอยุธยา จ.พระนครศรีอยุธยา (ลุ่มน้ำเจ้าพระยา)</p>
	
<p>อุทัยใหม่ ต.สะแกกรัง อ.เมือง จ.อุทัยธานี (ลุ่มน้ำเจ้าพระยา)</p>	<p>สะพานปรีดีธำรงค์ ต.หัวรอ อ.พระนครศรีอยุธยา จ.พระนครศรีอยุธยา (ลุ่มน้ำเจ้าพระยา)</p>

	
<p>วัดโคกจันทร์ ต.โพนงดำ อ.สรรพยา จ.ชัยนาท (ลุ่มน้ำเจ้าพระยา)</p>	<p>บ้านหาดเสลา ต.หัวดง อ.เก้าเลี้ยว จ.นครสวรรค์ (ลุ่มน้ำเจ้าพระยา)</p>

ปริมาณน้ำในลำน้ำในพื้นที่ลุ่มน้ำเจ้าพระยา

(หมายเหตุ ที่มา : <http://mekhala.dwr.go.th/cctv/> )

4. สรุป

รายงานสถานการณ์น้ำลุ่มน้ำเจ้าพระยาวันที่ 9 กันยายน 2565

- สถานการณ์น้ำในลุ่มน้ำเจ้าพระยาอยู่ในภาวะปกติ ระดับน้ำในลำน้ำส่วนใหญ่มีแนวโน้มเพิ่มขึ้น ลดลง  
ทรงตัว