



รายงานการเฝ้าระวังติดตามสถานการณ์น้ำและความช่วยเหลือ ศูนย์ปฏิบัติการทรัพยากรธรรมชาติและสิ่งแวดล้อม (ด้านทรัพยากรน้ำ) กระทรวงทรัพยากรธรรมชาติและสิ่งแวดล้อม

ศูนย์ป้องกันวิกฤติน้ำ กรมทรัพยากรน้ำ

โทรศัพท์ ๐ ๒๒๗๑ ๖๐๐๐ ต่อ ๖๔๔๕ โทรสาร ๐ ๒๒๗๘ ๖๖๒๙ www.dwr.go.th IDLine: mekhalawoc Email: mekhala@dwr.mail.go.th

ศูนย์เทคโนโลยีสารสนเทศทรัพยากรน้ำบาดาล กรมทรัพยากรน้ำบาดาล

โทรศัพท์ ๐ ๒๖๖๖ ๗๐๙๐ โทรสาร ๐ ๒๖๖๖ ๗๑๐๐ www.dgr.go.th Email: itcenter@dgr.mail.go.th

สำนักงานนโยบายและแผนทรัพยากรธรรมชาติและสิ่งแวดล้อม

โทรศัพท์ ๐ ๒๒๖๕๖๕๐๐ www.onep.go.th Email: webmaster@onep.go.th

กรมทรัพยากรธรณี

โทรศัพท์ ๐ ๒๖๒๑๙๕๐๐ www.dmr.go.th Email: webmaster@dmr.mail.go.th

รายงานฉบับที่ ๕๐๔/๒๕๖๕

เวลา ๑๕.๐๐ น.

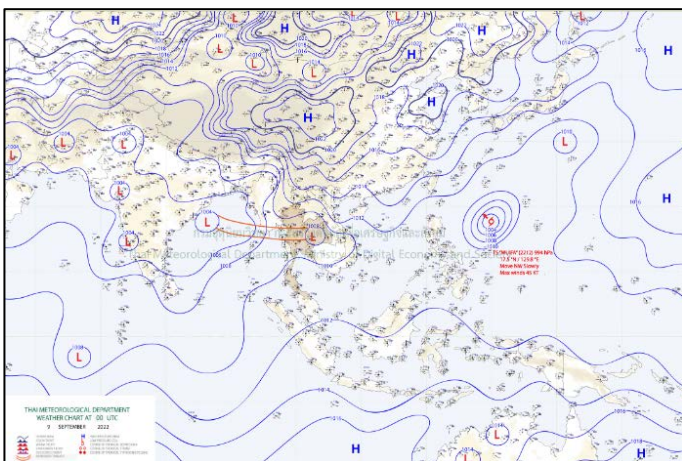
วันที่ ๙ กันยายน ๒๕๖๕

เรียน รมว.ทส. เลขาธิการ รมว.ทส. ที่ปรึกษา รมว.ทส. ปกท.ทส. รอง ปกท.ทส. อทท. อทบ. และหน่วยงานที่เกี่ยวข้อง

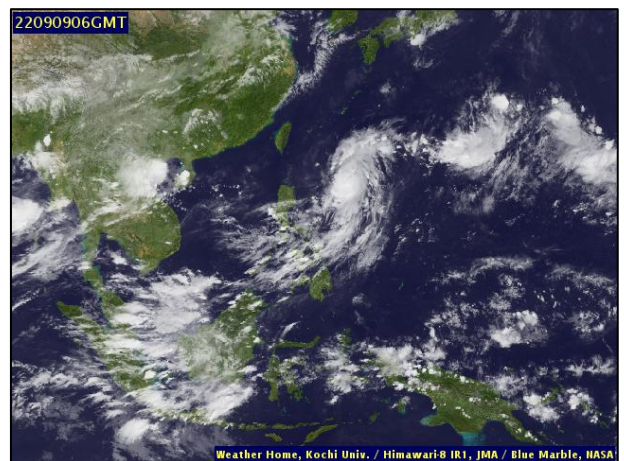
๑. สภาวะอากาศ เวลา ๑๒.๐๐ น. (กรมอุตุนิยมวิทยา)

พยากรณ์อากาศ ๒๔ ชั่วโมงข้างหน้า ร่องมรสุมกำลังแรงพาดผ่านภาคเหนือตอนล่าง ภาคกลางตอนบน เข้าสู่หย่อมความกดอากาศต่ำบริเวณภาคตะวันออกเฉียงเหนือ ประกอบกับมรสุมตะวันตกเฉียงใต้กำลังปานกลางพัดปกคลุมทะเลอันดามัน ภาคใต้ และอ่าวไทย ลักษณะเช่นนี้ทำให้ภาคเหนือ ภาคตะวันออกเฉียงเหนือ ภาคกลาง รวมทั้งกรุงเทพมหานครและปริมณฑล และภาคตะวันออก มีฝนตกหนักถึงหนักมากบางแห่ง ขอให้ประชาชนในบริเวณดังกล่าวระวังอันตรายจากฝนตกหนักถึงหนักมากและฝนที่ตกสะสม ซึ่งอาจทำให้เกิดน้ำท่วมฉับพลันและน้ำป่าไหลหลาก โดยเฉพาะพื้นที่ลาดเชิงเขาใกล้ทางน้ำไหลผ่านและพื้นที่ลุ่ม

สำหรับคลื่นลมบริเวณทะเลอันดามันตอนบนมีกำลังปานกลาง โดยมีคลื่นสูงประมาณ ๒ เมตร บริเวณที่มีฝนฟ้าคะนองคลื่นสูงมากกว่า ๒ เมตร ขอให้ชาวเรือในบริเวณดังกล่าวเดินเรือด้วยความระมัดระวังและหลีกเลี่ยงการเดินเรือบริเวณที่มีฝนฟ้าคะนอง

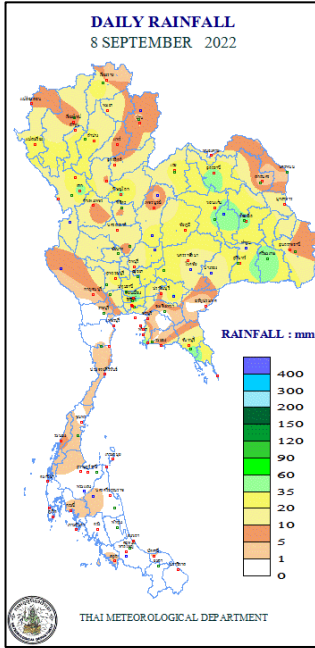


แผนที่อากาศ วันที่ ๙ ก.ย. ๒๕๖๕ เวลา ๐๗.๐๐ น.



ภาพถ่ายดาวเทียม วันที่ ๙ ก.ย. ๒๕๖๕ เวลา ๑๓.๐๐ น.

๒. ปริมาณฝนสะสม ณ เวลา ๐๗.๐๐น.(เมื่อวาน) - ๐๗.๐๐ น.(วันนี้) (กรมอุตุนิยมวิทยา)



จุดตรวจวัด	ปริมาณฝน (มม.)
จ.นครนายก	๘๓.๙
จ.ศรีสะเกษ	๕๕.๓
จ.ชลบุรี (สัตหีบ)	๕๒.๓
จ.กรุงเทพฯ (สนามบินดอนเมือง)	๕๐.๐
จ.มหาสารคาม	๔๖.๓
จ.ร้อยเอ็ด (สภข.)	๔๔.๑
จ.พิษณุโลก	๔๑.๔

๓. ปริมาณฝนสะสมของพื้นที่ลาดเชิงเขา ๑๒ ชม. ที่ผ่านมา (กรมทรัพยากรน้ำ)

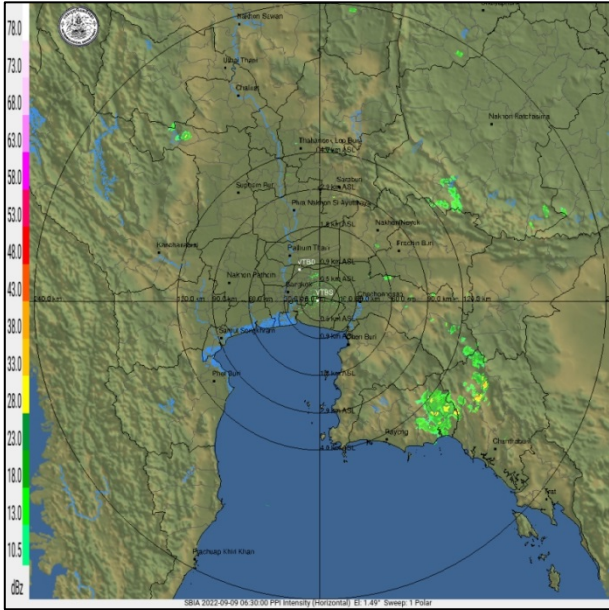
รหัสสถานี	จุดตรวจวัด	ปริมาณฝน (มม./๑๒ ชม.)
STN๐๐๕๒	บ้านนาพูน ต.นาพูน อ.วังซิ่น จ.แพร่	๗๖.๐
STN๑๔๙๓	บ้านแม่กระต้อม ต.ป่าสัก อ.วังซิ่น จ.แพร่	๖๘.๐
STN๑๓๒๐	บ้านนาริน ต.ผาปัง อ.แม่พริก จ.ลำปาง	๖๖.๕
STN๐๑๓๔	บ้านแพะดอนมูล ต.สรอย อ.วังซิ่น จ.แพร่	๖๕.๕
STN๐๒๐๗	บ้านโก๊ะไม้หลู่ ต.ป่าแป๋ อ.แม่สะเรียง จ.แม่ฮ่องสอน	๖๔.๕
STN๐๒๔๙	บ้านโป่งไฮ่ ต.แม่สาว อ.แม่เฒ่า จ.เชียงใหม่	๖๒.๐
STN๐๗๘๙	บ้านห้วยโป่งผาลาด ต.แม่เจดีย์ใหม่ อ.เวียงป่าเป้า จ.เชียงราย	๖๒.๐
STN๑๑๑๒	บ้านแม่ใจ ต.บ้านเป้า อ.แม่แตง จ.เชียงใหม่	๖๑.๕
STN๐๑๑๗	บ้านขุนสาใน ต.โป่งสา อ.ปาย จ.แม่ฮ่องสอน	๕๙.๕
STN๐๐๗๕	บ้านห้วยไทรง ต.น้ำบ่อหลวง อ.สันป่าตอง จ.เชียงใหม่	๕๐.๕

๔. ค่าความชื้นในดิน (กรมทรัพยากรน้ำ/คณะกรรมการเฝ้าระวังน้ำ)

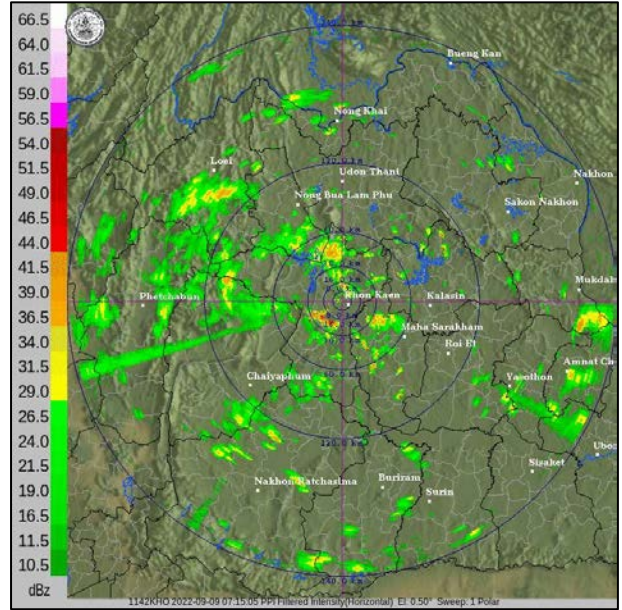
ภูมิภาค	ความชื้นในดิน [-] ๑ ส.ค. ๖๕	ความชื้นในดิน [-] ๓๐ ส.ค. ๖๕	แนวโน้ม
เหนือ	๒๐-๔๐	๒๐-๔๐	ทรงตัว
กลาง	๔๐-๖๐	๔๐-๖๐	ทรงตัว
ตะวันออกเฉียงเหนือ	๔๐-๖๐	๖๐-๘๐	เพิ่มขึ้น
ตะวันออก	๔๐-๖๐	๖๐-๘๐	เพิ่มขึ้น
ตะวันตก	๒๐-๔๐	๒๐-๔๐	ทรงตัว
ใต้	๔๐-๖๐	๔๐-๖๐	ทรงตัว

หมายเหตุ : ความชื้นในดิน ๐ หมายถึง ดินที่แห้งสนิท และ ๑๐๐ หมายถึง ดินที่อิ่มน้ำ

๕. เรดาร์ตรวจอากาศ ณ วันที่ ๙ กันยายน ๒๕๖๕ (กรมอุตุนิยมวิทยา)



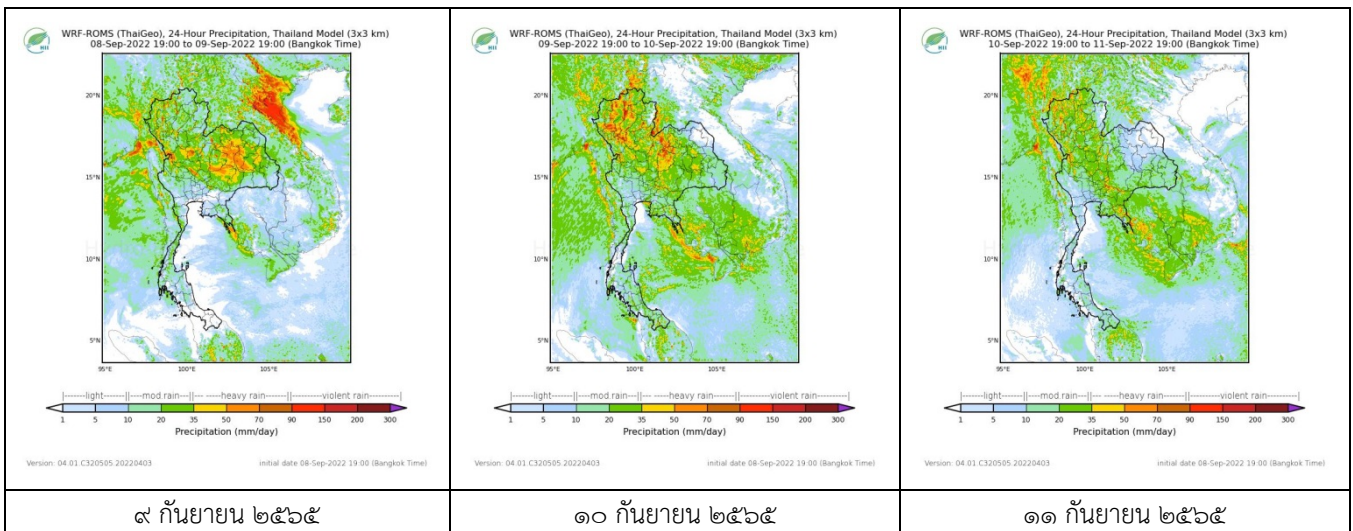
สถานีสุวรรณภูมิ เวลา ๐๓.๓๐ น.



สถานีขอนแก่น เวลา ๐๑.๑๕ น.

จากเรดาร์ตรวจอากาศพบว่ามียกลุ่มเมฆฝนปกคลุมทั่วทุกภาคของประเทศไทย

๖. แผนภาพคาดการณ์ฝนล่วงหน้า ๓ วัน (สถาบันสารสนเทศทรัพยากรน้ำ (องค์การมหาชน))



๗. สถานการณ์น้ำในแหล่งเก็บกักน้ำ ณ วันที่ ๙ กันยายน ๒๕๖๕ (กรมชลประทาน กรมทรัพยากรน้ำ และสทช.)

๗.๑ ปริมาณน้ำในอ่างฯ ๔๕,๗๓๗ ล้าน ลบ.ม. คิดเป็นร้อยละ ๖๔ (ปริมาณน้ำใช้การได้ ๒๒,๒๐๐ ล้าน ลบ.ม. คิดเป็นร้อยละ ๔๗) ปริมาณน้ำในอ่างฯ เทียบกับปี ๒๕๖๔ (๓๘,๕๓๙ ล้าน ลบ.ม. คิดเป็นร้อยละ ๕๔) มากกว่าปี ๒๕๖๔ จำนวน ๗,๑๙๘ ล้าน ลบ.ม. ปริมาณน้ำไหลลงอ่างฯ จำนวน ๔๑๔.๒๒ ลบ.ม. ปริมาณน้ำระบาย จำนวน ๑๕๐.๐๓ ล้าน ลบ.ม. สามารถรับน้ำได้อีก ๒๕,๑๘๙ ล้าน ลบ.ม.

อ่างเก็บน้ำ	ความจุที่ รณก. (ล้าน ลบ.ม.)	ปริมาณ น้ำในอ่าง		ปริมาณ น้ำใช้การได้		ปริมาณ น้ำไหลลงอ่าง		ปริมาณ น้ำระบาย		ปริมาณ น้ำรับได้ อีก (ล้าน ม. ^๓) <small>(ตรวจที่ รณก- ปริมาณน้ำ ปัจจุบัน)</small>
		ปริมาณ (ล้าน ม. ^๓)	% น้ำ เก็บ กัก	ปริมาณ (ล้าน ม. ^๓)	% น้ำ ใช้ การ	วันนี้ (ล้าน ม. ^๓)	เมื่อวาน (ล้าน ม. ^๓)	วันนี้ (ล้าน ม. ^๓)	เมื่อวาน (ล้าน ม. ^๓)	
๑.ภูมิพล	๑๓,๔๖๒	๗,๒๓๐	๕๔	๓,๔๓๐	๓๖	๕๓.๖๕	๔๕.๖๗	๒.๐๐	๒.๐๐	๖,๒๓๒
๒.สิริกิติ์	๙,๕๑๐	๕,๔๘๕	๕๘	๒,๖๓๕	๔๐	๒๘.๔๖	๓๐.๒๖	๘.๐๓	๕.๙๒	๔,๐๒๕
๓.จุฬารัตน์	๑๖๔	๘๔	๕๑	๔๗	๓๗	๐.๕๔	๐.๖๖	๐.๗๗	๐.๗๗	๘๐

๔.อุบลรัตน์	๒,๔๓๑	๑,๒๘๓	๕๓	๗๐๒	๓๘	๒๕.๑๘	๒๒.๕๐	๒๔.๐๐	๒๓.๙๕	๑,๑๔๘
๕.ลำปาง	๑,๙๘๐	๑,๒๘๑	๖๕	๑,๑๘๑	๖๓	๑๕.๘๒	๙.๒๘	๕.๘๘	๕.๘๗	๖๙๙
๖.สิรินธร	๑,๙๖๖	๑,๔๔๕	๗๓	๖๑๓	๕๔	๒๘.๕๒	๒๑.๒๓	๓.๙๗	๓.๙๙	๕๒๑
๗.ป่าสักชลสิทธิ์	๙๖๐	๓๒๐	๓๓	๓๑๗	๓๓	๒๘.๕๒	๒๗.๔๘	๒๖.๐๐	๒๕.๙๗	๖๔๐
๘.ศรีนครินทร์	๑๗,๗๔๕	๑๔,๒๒๘	๘๐	๓,๙๖๓	๕๓	๕๔.๔๒	๒๘.๖๐	๑๙.๙๘	๑๙.๙๘	๓,๕๑๗
๙.วีชิราลงกรณ์	๘,๘๖๐	๕,๖๗๒	๖๔	๒,๖๖๐	๔๕	๓๐.๖๔	๒๗.๙๗	๑๑.๙๙	๑๕.๓๑	๓,๑๘๘
๑๐.ขุนด่านปราการชล	๒๒๔	๑๗๘	๗๙	๑๗๓	๗๙	๓.๙๒	๑.๑๐	๑.๗๗	๑.๗๗	๔๖
๑๑.รัชชประภา	๕,๖๓๙	๓,๓๘๔	๖๐	๒,๐๓๒	๔๗	๒๓.๘๒	๑๙.๘๕	๔.๙๗	๕.๐๑	๒,๒๕๕
๑๒.บางกลาง	๑,๔๕๔	๗๑๓	๔๙	๔๓๗	๓๗	๖.๖๓	๑๐.๖๒	๗.๙๗	๗.๙๙	๗๔๑

๗.๒ อ่างเก็บน้ำขนาดกลาง ๔๑๒ แห่ง มีปริมาณน้ำ ๓,๙๐๖ ล้าน ลบ.ม. (๗๖%) ปริมาณน้ำใช้การ ๓,๕๑๙ ล้าน ลบ.ม. (๗๔%)

๗.๓ แหล่งน้ำในพื้นที่นอกเขตชลประทาน ๑๐๒,๐๙๙ แห่ง มีปริมาณน้ำรวม ๖,๕๖๙ ล้าน ลบ.ม. (๗๘%)

๗.๔ แหล่งน้ำขนาดเล็กนอกเขตชลประทาน ๑๓๘ แห่ง ตรวจวัดโดยกรมทรัพยากรน้ำ เริ่มต้นฤดูฝน มีปริมาณน้ำ ๒๐๑.๖๐ ล้าน ลบ.ม. (๘๐%) ปริมาณน้ำปัจจุบัน ๒๔๓.๓๐ ล้าน ลบ.ม. (๘๙%)

ภูมิภาค	จำนวน (แห่ง)	ปริมาณรวม (ล้าน ลบ.ม.)	ปริมาณน้ำ (ล้าน ลบ.ม.)						ปัจจุบัน	
			เดือน						๕ ก.ย. ๖๕	ร้อยละ
			มี.ค. ๖๕	เม.ย. ๖๕	พ.ค. ๖๕	มิ.ย. ๖๕	ก.ค. ๖๕	ส.ค. ๖๕		
เหนือ	๑๗,๒๔๙	๑,๑๐๓	๖๗๓.๕๑	๕๙๒.๑๖	๕๔๔.๐๒	๖๐๙.๖๙	๕๗๓.๐๖	๗๖๔.๙๖	๗๙๐.๗๙	๗๙.๐๐
ตะวันออกเฉียงเหนือ	๕๔,๕๔๗	๓,๕๖๔	๒,๗๘๑.๙๙	๒,๖๐๑.๘๑	๒,๔๗๕.๐๕	๒,๘๐๙.๗๔	๒,๕๔๓.๙๑	๓,๔๕๕.๒๒	๓,๕๙๕.๙๓	๘๐.๐๐
กลาง	๑๖,๓๖๗	๑,๑๓๗	๑,๑๕๒.๑๗	๑,๐๘๒.๔๑	๙๖๗.๓๘	๙๔๐.๔๕	๘๖๗.๕๔	๑,๐๙๔.๓๕	๑,๐๙๕.๔๑	๗๒.๐๐
ตะวันออกเฉียง	๗,๘๐๔	๖๓๕	๗๔๐.๓๙	๖๙๐.๓๒	๖๑๐.๑๕	๕๘๘.๐๙	๕๓๔.๒๓	๗๗๓.๙๙	๗๔๗.๖๕	๖๕.๐๐
ตะวันตก	๒,๕๐๖	๗๑๑	๑๕๙.๑๕	๑๕๓.๗๒	๑๔๐.๕๘	๑๓๖.๓๔	๑๓๒.๐๓	๑๑๖.๔๐	๑๑๔.๖๙	๖๒.๐๐
ใต้	๓,๖๒๖	๑,๓๑๙	๓๐๕.๓๘	๓๐๗.๓๘	๒๗๘.๖๖	๒๖๖.๕๐	๒๕๐.๓๐	๒๒๖.๓๑	๒๑๙.๘๘	๖๐.๐๐
รวม	๑๐๒,๐๙๙.๐๐	๘,๔๗๐	๕,๘๑๒.๕๙	๕,๔๒๗.๘๐	๕,๐๑๕.๘๓	๕,๓๕๐.๘๐	๔,๙๐๑.๐๘	๖,๔๓๑.๒๒	๖,๕๖๔.๓๓	๗๘.๐๐

๘. สถานการณ์น้ำในประเทศ ณ วันที่ ๖ - ๙ กันยายน ๒๕๖๕ (กรมชลประทาน)

สถานี	แม่น้ำ	อำเภอ	จังหวัด	ระดับตลิ่ง (ม. รทก.)	ระดับน้ำ (ม.รทก.)				แนวโน้ม	เปรียบเทียบระดับตลิ่ง
					อังคาร	พุธ	พฤหัสบดี	ศุกร์		
					๖ ก.ย.	๗ ก.ย.	๘ ก.ย.	๙ ก.ย.		
P.๑	ปิง	เมือง	เชียงใหม่	๓.๗๐	๑.๖๐	๑.๖๕	๑.๖๐	๑.๕๕	ลดลง	- ๒.๑๕
W.๑C	วัง	เมือง	ลำปาง	๕.๒๐	๐.๓๐	-๐.๐๒	-๐.๑๔	๐.๐๐	เพิ่มขึ้น	- ๕.๒๐
Y.๑๖	ยม	บางระกำ	พิษณุโลก	๗.๓๐	๗.๕๐	๗.๕๓	๗.๕๒	๗.๕๕	เพิ่มขึ้น	ก้นตลิ่ง
N.๗A	น่าน	เมือง	พิจิตร	๙.๘๗	๗.๑๘	๗.๐๙	๗.๑๔	๗.๓๙	เพิ่มขึ้น	- ๒.๔๘
C.๒	เจ้าพระยา	เมือง	นครสวรรค์	๒๖.๒๐	๒๑.๖๑	๒๑.๕๑	๒๑.๔๖	๒๑.๖๕	เพิ่มขึ้น	- ๔.๕๕
C.๑๓	เจ้าพระยา	สรรพยา	ชัยนาท	๑๖.๓๔	๑๒.๘๑	๑๒.๗๐	๑๒.๖๔	๑๒.๖๔	ทรงตัว	- ๓.๗๐
M.๖A	มูล	สตึก	บุรีรัมย์	๗.๙๕	๖.๘๖	๖.๘๔	๖.๘๑	๖.๘๓	เพิ่มขึ้น	- ๑.๑๒
M.๑๙๑	ลำตะคอง	เมือง	นครราชสีมา	๓.๕๐	๑.๗๘	๑.๘๒	๑.๙๑	๒.๐๑	เพิ่มขึ้น	- ๑.๔๙
M.๗	มูล	เมือง	อุบลราชธานี	๗.๐๐	๖.๖๓	๖.๗๒	๖.๘๕	๖.๙๖	เพิ่มขึ้น	- ๐.๐๔
M.๖๙	ลำเซบก	ตระการพืชผล	อุบลราชธานี	๗.๓๐	๕.๐๖	๕.๑๙	๕.๓๙	๕.๔๒	เพิ่มขึ้น	- ๑.๘๘
X.๖๔	คลองท่าแซะ	ท่าแซะ	ชุมพร	๑๗.๑๓	๙.๐๒	๙.๐๖	๘.๔๑	๘.๔๒	เพิ่มขึ้น	- ๘.๗๑
X.๑๔๙	คลองกลาย	นบพิตำ	นครศรีธรรมราช	๓๓.๙๖	๒๗.๘๐	๒๗.๘๗	๒๗.๘๑	๒๗.๖๘	ลดลง	- ๖.๒๘
X.๒๗๔	แม่น้ำโก-ลก	แว้ง	นราธิวาส	๒๔.๑๘	๑๘.๗๐	๑๙.๕๘	๑๘.๙๓	๑๘.๗๔	ลดลง	- ๕.๔๔
X.๓๗A	แม่น้ำตาปี	พระแสง	สุราษฎร์ธานี	๑๑.๗๐	๗.๘๔	๗.๕๗	๗.๓๕	๗.๒๓	ลดลง	- ๔.๔๗

*** ยังไม่ได้รับรายงาน

๙. สถานการณ์น้ำในพื้นที่ลุ่มน้ำโขง ณ วันที่ ๙ สิงหาคม ๒๕๖๕ (คณะกรรมการแม่น้ำโขง)

สถานี	ระดับอ้างอิง (ม.รทท.)	ระดับตลิ่ง (ม.)	ระดับน้ำ (ม.)		เทียบกับ ระดับตลิ่ง (ม.)	ระดับน้ำคาดการณ์ (ม.)				
			๘ ก.ย.	๙ ก.ย.		๑๐ ก.ย.	๑๑ ก.ย.	๑๒ ก.ย.	๑๓ ก.ย.	๑๔ ก.ย.
เขื่อนจันทอง (จีน)	-	-	๕๓๕.๖๑	๕๓๖.๒๑	-	-	-	-	-	-
เขียงแสน (เขียงราย)	๓๕๗.๑๑๐	๑๒.๘๐	๔.๔๒	๔.๒๔	-๘.๕๖	๔.๐๐	๓.๗๐	๓.๕๔	๓.๔๐	๓.๓๐
หลวงพระบาง (สปป.ลาว)	๒๖๗.๑๙๕	๑๘.๐๐	๑๑.๓๔	๑๑.๖๖	-๖.๓๔	๑๑.๕๕	๑๑.๓๖	๑๑.๑๕	๑๐.๘๗	๑๐.๗๓
เขียงคาน (เลย)	๑๙๔.๑๑๘	๑๖.๐๐	๙.๔๙	๙.๕๗	-๖.๔๓	๙.๙๒	๙.๙๘	๙.๘๐	๙.๖๒	๙.๔๕
เวียงจันทน์ (สปป.ลาว)	๑๕๘.๐๔๐	๑๒.๕๐	๗.๒๖	๗.๑๗	-๕.๓๓	๗.๒๗	๗.๖๔	๗.๗๑	๗.๕๒	๗.๓๔
เมือง (หนองคาย)	๑๕๓.๖๔๘	๑๒.๒๐	๗.๓๒	๗.๑๘	-๕.๐๒	๗.๒๕	๗.๕๘	๗.๖๓	๗.๔๗	๗.๓๐
ปากซัน (สปป.ลาว)	๑๔๒.๑๒๕	๑๔.๕๐	๘.๓๓	๘.๒๐	-๖.๓๐	๘.๐๖	๘.๑๐	๘.๓๖	๘.๔๐	๘.๓๐
เมือง (นครพนม)	๑๓๐.๙๖๑	๑๒.๐๐	๗.๑๕	๗.๐๓	-๔.๙๗	๗.๐๕	๗.๐๗	๗.๑๖	๗.๔๕	๗.๕๑
ท่าแขก (สปป.ลาว)	๑๒๙.๖๒๙	๑๔.๐๐	๘.๒๑	๘.๐๙	-๕.๙๑	๘.๑๑	๘.๑๔	๘.๒๔	๘.๕๔	๘.๖๒
เมือง (มุกดาหาร)	๑๒๔.๒๑๙	๑๒.๕๐	๖.๘๐	๖.๖๖	-๕.๘๔	๖.๕๘	๖.๖๒	๖.๖๗	๖.๗๘	๗.๑๐
สะพานมิตรภาพ (สปป.ลาว)	๑๒๕.๔๑๐	๑๓.๐๐	๕.๔๗	๕.๑๗	-๗.๘๓	๕.๐๖	๕.๐๖	๕.๐๘	๕.๑๕	๕.๔๒
โขงเจียม (อุบลราชธานี)	๘๙.๐๓๐	๑๔.๕๐	๙.๔๕	๘.๙๔	-๕.๕๖	๘.๕๑	๘.๓๐	๘.๓๘	๘.๔๘	๘.๖๕
ปากซ (สปป.ลาว)	๘๖.๔๙๐	๑๒.๐๐	๗.๙๔	๗.๔๐	-๔.๖	๗.๐๐	๖.๗๗	๖.๘๑	๖.๘๗	๖.๙๗

***ไม่มีสถานการณ์

๑๐. สถานการณ์เตือนภัย Early Warning ณ วันที่ ๙ กันยายน ๒๕๖๕ (กรมทรัพยากรน้ำ)

การแจ้งเตือน	สถานี	การแจ้งเตือน	ช่วงเวลา
เตือนสีแดง (อพยพ)	บ้านหนองน้ำเย็น* ตำบลทุ่งควายกิน อำเภอแกลง จังหวัดระยอง บ้านนาคันทัก ตำบลพระเพลิง อำเภอเขาฉกรรจ์ จังหวัดสระแก้ว บ้านหินกอง ตำบลวังไทร อำเภอเมืองจันทบุรี	ค่าระดับน้ำ ๔.๓๑ เมตร ระดับวิกฤติ ๔.๓๐ เมตร ค่าระดับน้ำ ๙.๕๐ เมตร ระดับวิกฤติ ๙.๐๐ เมตร ค่าระดับน้ำ ๔.๔๐ เมตร ระดับวิกฤติ ๔.๕๐ เมตร	๘ ก.ย.๖๕/๑๗.๑๖ น. ๙ ก.ย.๖๕/๑๗.๓๐ น. ๙ ก.ย.๖๕/๑๐.๓๕ น.
เตือนสีเหลือง (เตือนภัย)	-	-	-
เตือนสีเขียว (เฝ้าระวัง)	บ้านกลาง ตำบลเชียงม่วน อำเภอเชียงม่วน จังหวัดพะเยา บ้านตอยเต่าใต้ ตำบลตอยเต่า อำเภอตอยเต่า จังหวัดเชียงใหม่	ค่าระดับน้ำ ๒.๓๔ เมตร ระดับวิกฤติ ๔.๕๐ เมตร ค่าระดับน้ำ ๒.๔๙ เมตร ระดับวิกฤติ ๔.๕๐ เมตร	๘ ก.ย.๖๕/๑๗.๒๖ น. ๘ ก.ย.๖๕/๑๘.๓๒ น.

***สำนักงานทรัพยากรน้ำภาคที่เกี่ยวข้องได้ดำเนินการแจ้งอาสาสมัครและเครือข่าย รวมถึงหน่วยงานที่เกี่ยวข้องในพื้นที่เสี่ยงภัยแล้ว

๑๑. พื้นที่ติดตามและเฝ้าระวังสถานการณ์ธรณีพิบัติภัย ณ วันที่ ๙ กันยายน ๒๕๖๕ (กรมทรัพยากรธรณี)

เนื่องจากในพื้นที่เสี่ยงภัยดินถล่มมีฝนตกหนักต่อเนื่อง ประกอบกับมีพื้นที่คาดการณ์ปริมาณน้ำฝนที่อาจก่อให้เกิดดินถล่มล่วงหน้า โดยเฉพาะในบริเวณภาคเหนือ จังหวัดตาก แม่ฮ่องสอน เชียงใหม่ เชียงราย น่าน ลำพูน ลำปาง พะเยา แพร่ อุทัยธานี พิชณุโลก นครสวรรค์ เพชรบูรณ์ ภาคกลาง จังหวัดกาญจนบุรี สุพรรณบุรี ราชบุรี สระบุรี นครนายก ภาคตะวันออกเฉียงเหนือ จังหวัดนครราชสีมา อุบลราชธานี ภาคตะวันออก จังหวัดปราจีนบุรี ชลบุรี ระยอง จันทบุรี ตราด และภาคใต้ จังหวัดระนอง และพังงา ศูนย์ปฏิบัติการธรณีพิบัติภัยจึงได้ทำการเฝ้าระวังและติดตามสถานการณ์ธรณีพิบัติภัยดินถล่มและน้ำป่าไหลหลากเป็นพิเศษ และจะทำการแจ้งอาสาสมัครเครือข่ายในพื้นที่เสี่ยงภัยต่อไป

๑๒. เหตุการณ์วิกฤตน้ำปัจจุบัน ณ วันที่ ๙ กันยายน ๒๕๖๕ [เวลา ๐๘.๐๐ น. - ๑๕.๐๐ น. (วันนี้)]

จ.พระนครศรีอยุธยา - มีปริมาณน้ำไหลผ่านท้ายเขื่อนเจ้าพระยา ระบายอยู่ที่ ๑,๔๔๘ ลบ.ม./วินาที เขื่อนพระราม ๖ ระบายอยู่ที่ ๔๒๙ ลบ.ม./วินาที สำหรับในขณะนี้เขื่อนเจ้าพระยา และเขื่อนพระรามหก เริ่มปล่อยน้ำลดลง ทำให้สถานการณ์น้ำท่วมในเขต จังหวัดพระนครศรีอยุธยา เริ่มผ่อนคลาย แต่ยังคงพื้นที่น้ำท่วมในบริเวณพื้นที่ลุ่มต่ำ รวม ๘ อำเภอ คือ อ.ผักไห่ อ.เสนา อ.บางบาล อ.บางไทร อ.บางปะอิน อ.บางปะหัน อ.นครหลวง และ อ.พระนครศรีอยุธยา รวม ๙๗ ตำบล ๕๑๐ หมู่บ้าน ๔ ชุมชน ประชาชนเดือดร้อน ๑๙,๖๒๓ หลังคาเรือน พื้นที่การเกษตรเสียหาย ๗,๘๐๐ ไร่

จ.กรุงเทพฯ - ศูนย์ควบคุมระบบป้องกันน้ำท่วม สำนักการระบายน้ำ กรุงเทพมหานคร รายงานสถานการณ์ฝนตกในพื้นที่กรุงเทพฯ ตั้งแต่เวลา ๑๒.๐๐ น. เกิดฝนตกเล็กน้อยถึงปานกลาง อ.ปากเกร็ด เมืองนนทบุรี อ.เมืองปทุมธานี ต่อเนื่องเขตดอนเมือง หลักสี่สายไหมบางเขน คลองสามวา จตุจักร บางซื่อ บางพลัด ลาดพร้าว หนองจอก ลาดกระบังห้วยขวาง ดินแดง วังทองหลาง คันนายาว บึงกุ่ม บางกะปิ ตลิ่งชัน บางกอกน้อย บางกอกใหญ่ คลองสาน ธนบุรี พระนคร ป้อมปราบฯ สัมพันธวงศ์ ปทุมวัน ราชเทวี พญาไท บางขุนเทียน ทุ่งครุ และแนวริมแม่น้ำทั้งสองฝั่ง ปริมาณฝนสูงสุดเขตหลักสี่ ๗๗ มม. ส่งผลมีน้ำท่วมขัง ๔ จุด ได้แก่ หน้าศาลปกครอง ถนนแจ้งวัฒนะขาออก เขตหลักสี่ ๒. หน้าห้างโลตัส ถนนแจ้งวัฒนะขาเข้า เขตหลักสี่ ๓. หน้ามณฑลทหารบกที่ ๑๑ ถนนแจ้งวัฒนะขาออก เขตหลักสี่ และ ๔. หน้าหมอชิตใหม่ ถนนกำแพงเพชร ๒ เขตจตุจักร

๑๓. สถานการณ์ภาวะน้ำท่วม และสถานการณ์ฝนแล้ง/ฝนทิ้งช่วง ณ วันที่ ๙ กันยายน ๒๕๖๕ (ปก.)

สถานการณ์อุทกภัย

ร่องมรสุมจะเลื่อนลงมาพาดผ่านภาคเหนือตอนล่าง ภาคตะวันออกเฉียงเหนือตอนบนและภาคกลางตอนบน ประกอบกับมรสุมตะวันตกเฉียงใต้ที่พัดปกคลุมทะเลอันดามัน ประเทศไทย และอ่าวไทยจะมีกำลังแรงขึ้น ทำให้มีฝนเพิ่มขึ้น โดยมีฝนตกหนักถึงหนักมากบางพื้นที่ส่งผลให้เกิดน้ำท่วมฉับพลัน น้ำป่าไหลหลากน้ำท่วมขัง น้ำล้นตลิ่ง ในวันที่ ๔ - ๙ ก.ย. ๖๕ มีสถานการณ์อุทกภัยในพื้นที่ **๒๑ จ.** (เชียงราย เชียงใหม่ แพร่ ลำปาง พะเยา พิษณุโลก เพชรบูรณ์ เลย **ชัยภูมิ** ศรีสะเกษ สมุทรปราการ อุทัยธานี ปทุมธานี นนทบุรี สระแก้ว **ฉะเชิงเทรา** ชลบุรี ระยอง จันทบุรี ตราด ตรัง) **๓๖ อ. ๗๐ ต. ๒๗๖ ม. บ้านเรือนประชาชนได้รับผลกระทบ ๕๐๖ ครัวเรือน ไม่มีผู้ได้รับบาดเจ็บและเสียชีวิต ปัจจุบันยังคงมีสถานการณ์ในพื้นที่ ๖ จ. (ชัยภูมิ ปทุมธานี ระยอง จันทบุรี สระแก้ว ฉะเชิงเทรา) ๑๖ อ. ๔๕ ต. ๒๒๘ม.**

๑๔. การคาดหมายลักษณะอากาศ ๗ วันข้างหน้า (ระหว่างวันที่ ๙ กันยายน - ๑๐ กันยายน ๒๕๖๕)

ในช่วงวันที่ ๑๐ - ๑๓ ก.ย. ๖๕ ร่องมรสุมเริ่มมีกำลังอ่อนลงและจะเลื่อนขึ้นไปพาดผ่านภาคเหนือตอนบน และภาคตะวันออกเฉียงเหนือ ในขณะที่มรสุมตะวันตกเฉียงใต้กำลังปานกลางพัดปกคลุมทะเลอันดามัน ประเทศไทย และอ่าวไทย ทำให้ประเทศไทยมีฝนตกหนักบางแห่งบริเวณภาคเหนือ ภาคตะวันออกเฉียงเหนือ และภาคตะวันออก สำหรับคลื่นลมบริเวณทะเลอันดามันและอ่าวไทยมีกำลังอ่อนลง ส่วนในช่วงวันที่ ๑๔ - ๑๕ ก.ย. ๖๕ ร่องมรสุมที่พาดผ่านภาคเหนือและภาคตะวันออกเฉียงเหนือจะมีกำลังแรงขึ้น ประกอบกับมรสุมตะวันตกเฉียงใต้ที่พัดปกคลุมทะเลอันดามัน ประเทศไทย และอ่าวไทยจะมีกำลังแรงขึ้น ทำให้ประเทศไทยมีฝนเพิ่มขึ้นและมีฝนตกหนักบางแห่งบริเวณภาคเหนือ ภาคตะวันออกเฉียงเหนือ ภาคกลาง ภาคตะวันออก และภาคใต้ สำหรับคลื่นลมบริเวณทะเลอันดามันและอ่าวไทยจะมีกำลังแรงขึ้น โดยทะเลอันดามันตอนบนและอ่าวไทยตอนบนมีคลื่นสูงประมาณ ๒ เมตร บริเวณที่มีฝนฟ้าคะนองคลื่นสูงมากกว่า ๒ เมตร

๑๕. ความช่วยเหลือภัยแล้งสะสมของกรมทรัพยากรน้ำ

ความช่วยเหลือในพื้นที่ประสบปัญหาภัยแล้ง ตั้งแต่วันที่ ๑ ตุลาคม ๒๕๖๔ - ๘ กันยายน ๒๕๖๕

หน่วยงาน	จังหวัด	ปริมาณการ สูบน้ำ (ลบ.ม.)	ปริมาณการ แจกจ่ายน้ำ สะอาด (ลิตร)	น้ำดื่ม บรรจุ ขวด (ขวด)	ประโยชน์ที่ได้รับ		
					อุปโภค-บริโภค		พื้นที่เกษตร (ไร่)
					ครัวเรือน	ประชากร	
ภาค ๑	ลำปาง	๓๙๗,๘๐๐	๒,๓๔๓,๓๐๐	๗,๓๔๐	๑๖๗,๖๗๘	๔๔๗,๘๕๒	๒,๑๐๐
	ลำพูน	๓๓๙,๐๐๐	-	-	-	-	๑,๐๐๐
	เชียงใหม่	-	๑๗๕,๓๕๔	๖๐๐	๒๑,๒๐๑	๘๗,๖๗๕	-
	แม่ฮ่องสอน	-	๑๖๙,๓๕๘	-	๙,๒๔๘	๖๐,๙๘๖	-
	เชียงราย	๑๘๒,๐๐๐	๕๐๑,๔๑๒	๓๖๐	๕๗,๖๗๑	๑๗๙,๒๗๗	-
	กำแพงเพชร	-	๑๖๘,๓๗๔	-	๔๔,๑๒๕	๑๗๙,๓๑๐	-
ภาค ๒	นครสวรรค์	๑,๗๖๙,๐๔๐	๓๖,๐๐๐	-	๑,๔๗๔	๑,๖๐๐	๑,๙๐๐
	เพชรบูรณ์	๒๑๗,๐๘๐	-	-	๔๗๗	-	๘๐๐
	สระบุรี	-	๙๖,๐๐๐	-	-	๓๐๐	-
ภาค ๓	อุดรธานี	๓,๔๙๖,๖๐๐	๑๓๒,๐๐๐	-	๕,๕๐๕	๑๗,๗๔๙	๑,๒๗๐
	เลย	๔๘,๐๐๐	-	-	๔๔๕	๑,๓๗๗	๒,๐๐๐

	สกลนคร	๑,๐๖๗,๐๐๐	-	-	๑๓๕	๑๓๕	๖,๕๐๐
ภาค ๔	ขอนแก่น	๑,๔๖๙,๘๘๐	-	-	๒,๕๔๓	๙,๖๗๓	-
	มหาสารคาม	๖๓๔,๕๘๐	-	-	๒,๐๙๐	๗,๙๙๑	-
ภาค ๕	นครราชสีมา	๑,๔๕๙,๐๐๐	-	-	๔,๖๖๗	๑๗,๒๐๗	๔,๘๐๐
	ศรีสะเกษ	๑๖๒,๐๐๐	-	-	๘๖๑	๔,๒๘๒	-
	บุรีรัมย์	๓๐๐,๐๐๐	-	-	๑,๐๓๕	๔,๐๙๕	-
ภาค ๖	ปราจีนบุรี	๑,๘๐๘,๐๐๐	-	-	๒,๐๕๐	๖,๒๕๐	๑,๕๘๐
	จันทบุรี	๓,๓๕๘,๘๐๐	-	-	๓,๒๘๗	๗,๗๑๖	๕,๑๒๒
	ระยอง	๗๗,๖๐๐	-	-	๒๖๙	๕๒๘	๕๘๐
	สระแก้ว	๙๖๙,๖๐๐	-	-	๑๖,๙๑๐	๕๐,๐๐๐	-
ภาค ๗	กาญจนบุรี	๑๒,๙๖๐	-	-	๑๐	๓๐	๕๐๐
	ราชบุรี	๖๘,๐๔๐	-	-	๙๐	๑๖๘	-
ภาค ๘	นครศรีธรรมราช	๔๗๗,๙๐๐	-	-	๑,๑๑๕	๓,๓๕๔	๘,๕๕๐
	ยะลา	๒๒๘,๔๒๐	-	-	๖๕๐	๒,๕๐๐	๑,๕๐๐
ภาค ๙	น่าน	-	๔๔,๒๕๐	-	-	๙๕	-
	อุตรดิตถ์	๑๙๖,๙๖๐	๓๕๘,๑๕๐	๑,๐๐๘	๓,๕๐๖	๑๐,๓๓๓	-
	พิษณุโลก	๑๗๓,๗๖๐	-	๗,๙๐๐	๙๖	๒,๑๕๐	-
	สุโขทัย	๑๘๑,๕๐๐	-	๖๒๐	๒๐๐	๕๗๐	๒,๐๐๐
	พิจิตร	๕๒,๕๖๐	-	-	๗๐	๓๕๐	-
	แพร่	๓,๕๑๗,๘๔๐	-	-	๑,๑๖๐	๓,๑๑๐	๗,๕๐๐
ภาค ๑๐	สุราษฎร์ธานี	๑,๓๐๘,๘๐๐	๕๖๘,๐๐๐	-	๑๕๐	๖๘๘	๓,๑๐๐
ภาค ๑๑	อำนาจเจริญ	๒๖๕,๗๐๐	-	-	๓,๔๐๑	๙,๐๑๑	๘๓
	ยโสธร	๓๔,๓๒๐	-	-	๕๒๓	๑,๗๐๐	๒๐
	อุบลราชธานี	๕๑,๒๐๐	-	-	๘๖๑	๓,๔๐๐	๒๐
	๓๕ จังหวัด	๒๔,๓๒๕,๙๔๐	๔,๔๙๒,๑๙๘	๑๗,๘๒๘	๓๕๓,๕๐๓	๑,๑๒๑,๔๖๒	๕๐,๙๒๕

กระทรวงทรัพยากรธรรมชาติและสิ่งแวดล้อม
วันที่ ๘ กันยายน ๒๕๖๕

๑. กรม ทรัพยากรน้ำ สำนักงาน ทรัพยากรน้ำภาค ๖
๒. กิจกรรมที่ดำเนินการ ติดตั้งเครื่องสูบน้ำ ขนาด ๑๒ นิ้ว จำนวน ๒ เครื่อง บริเวณหมู่บ้านแดนใหม่วิลล่า และบริเวณสะพานคลองกิ้ว หมู่ที่ ๓ ตำบลทับมา อำเภอเมืองระยอง จังหวัดระยอง เพื่อช่วยเหลือประชาชนผู้ประสบปัญหาน้ำท่วมที่กำลังได้รับความเดือดร้อน ซึ่งมีสภาพน้ำหลากเข้าท่วมขังบ้านเรือน และเส้นทางสัญจร
๓. ประโยชน์ที่ได้รับ _____ ไร่ _____ ลิตร
_____ ครัวเรือน _____ คน



ข้อมูลจาก www.dwr.go.th

จึงเรียนมาเพื่อโปรดทราบ

นายภาต ถาวรภษรัตน์
อธิบดีกรมทรัพยากรน้ำ
ประธานคณะกรรมการศูนย์ปฏิบัติการ
ทรัพยากรธรรมชาติและสิ่งแวดล้อม (ด้านทรัพยากรน้ำ)