



**รายงานการเฝ้าระวังติดตามสถานการณ์น้ำและความช่วยเหลือ
ศูนย์ปฏิบัติการทรัพยากรธรรมชาติและสิ่งแวดล้อม (ด้านทรัพยากรน้ำ)
กระทรวงทรัพยากรธรรมชาติและสิ่งแวดล้อม**

ศูนย์ป้องกันวิกฤติน้ำ กรมทรัพยากรน้ำ

โทรศัพท์ ๐ ๒๒๗๑ ๖๐๐๐ ต่อ ๖๔๔๕ โทรสาร ๐ ๒๒๗๘ ๖๖๒๙ www.dwr.go.th IDLine: mekhalawoc Email: mekhala@dwr.mail.go.th

ศูนย์เทคโนโลยีสารสนเทศทรัพยากรน้ำบาดาล กรมทรัพยากรน้ำบาดาล

โทรศัพท์ ๐ ๒๖๖๖ ๗๐๙๐ โทรสาร ๐ ๒๖๖๖ ๗๑๐๐ www.dgr.go.th Email: itcenter@dgr.mail.go.th

สำนักงานนโยบายและแผนทรัพยากรธรรมชาติและสิ่งแวดล้อม

โทรศัพท์ ๐ ๒๒๖๕๖๕๐๐ www.onep.go.th Email: webmaster@onep.go.th

กรมทรัพยากรธรณี

โทรศัพท์ ๐ ๒๖๒๑๙๕๐๐ www.dmr.go.th Email: webmaster@dmr.mail.go.th

รายงานฉบับที่ ๕๐๖/๒๕๖๕

เวลา ๑๕.๐๐ น.

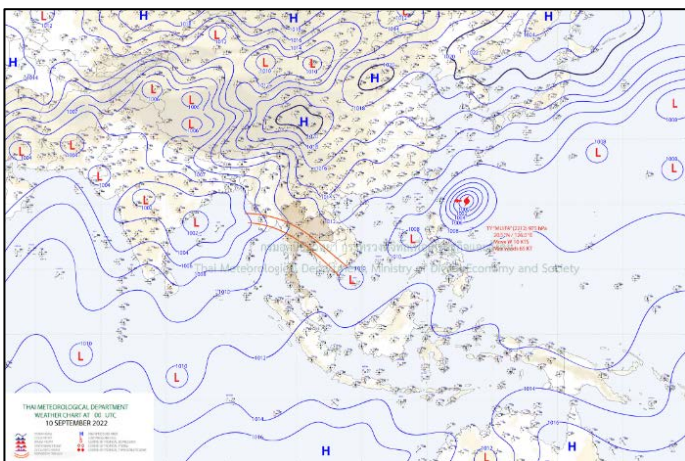
วันที่ ๑๐ กันยายน ๒๕๖๕

เรียน รมว.ทส. เลขานุการ รมว.ทส. ที่ปรึกษา รมว.ทส. ปกท.ทส. รอง ปกท.ทส. อทน. อทบ. และหน่วยงานที่เกี่ยวข้อง

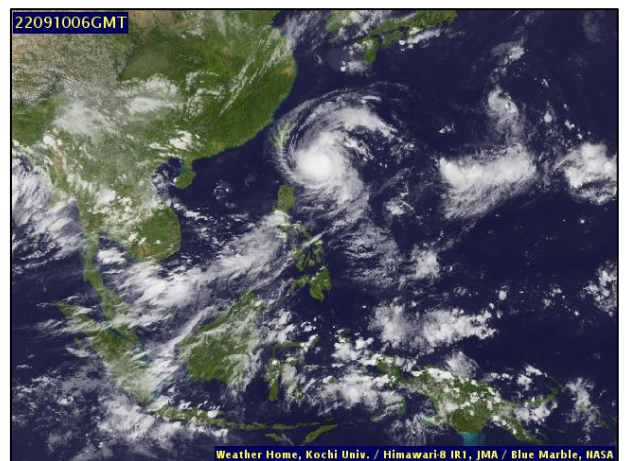
๑. สถานะอากาศ เวลา ๑๒.๐๐ น. (กรมอุตุนิยมวิทยา)

พยากรณ์อากาศ ๒๔ ชั่วโมงข้างหน้า ร่องมรสุมกำลังปานกลางพาดผ่านภาคเหนือตอนล่าง ภาคกลาง ภาคตะวันออก และภาคตะวันออกเฉียงเหนือตอนล่าง เข้าสู่หย่อมความกดอากาศต่ำที่ปกคลุมชายฝั่งประเทศเวียดนามตอนใต้ ประกอบกับมรสุมตะวันตกเฉียงใต้ที่พัดปกคลุมทะเลอันดามัน ภาคใต้ และอ่าวไทยมีกำลังปานกลาง ลักษณะเช่นนี้ทำให้ประเทศไทยยังคงมีฝนตกต่อเนื่องและมีฝนตกหนักถึงหนักมากบางแห่งในภาคเหนือ ภาคตะวันออกเฉียงเหนือ ภาคกลาง รวมทั้งกรุงเทพมหานครและปริมณฑล และภาคตะวันออก ขอให้ประชาชนในบริเวณดังกล่าวระวังอันตรายจากฝนตกหนักถึงหนักมากและฝนที่ตกสะสม ซึ่งอาจทำให้เกิดน้ำท่วมฉับพลันและน้ำป่าไหลหลาก โดยเฉพาะพื้นที่ลาดเชิงเขาใกล้ทางน้ำไหลผ่าน และพื้นที่ลุ่ม

สำหรับทะเลอันดามันตอนบน คลื่นลมมีกำลังปานกลางโดยมีคลื่นสูง ๑-๒ เมตร บริเวณที่มีฝนฟ้าคะนองคลื่นสูงประมาณ ๒ เมตร ขอให้ชาวเรือเดินเรือด้วยความระมัดระวังและหลีกเลี่ยงการเดินเรือบริเวณที่มีฝนฟ้าคะนองในระยะนี้

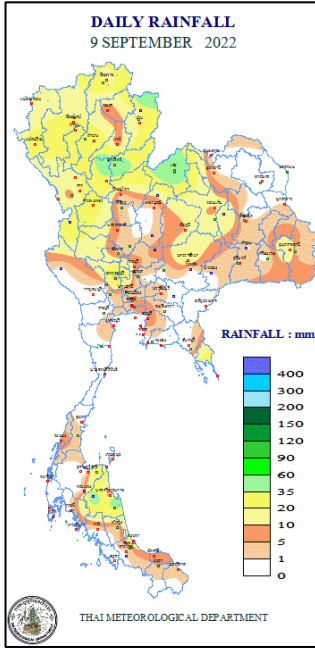


แผนที่อากาศ วันที่ ๑๐ ก.ย. ๒๕๖๕ เวลา ๐๗.๐๐ น.



ภาพถ่ายดาวเทียม วันที่ ๑๐ ก.ย. ๒๕๖๕ เวลา ๐๗.๐๐ น.

๒. ปริมาณฝนสะสม ณ เวลา ๐๗.๐๐น.(เมื่อวาน) - ๐๗.๐๐ น.(วันนี้) (กรมอุตุนิยมวิทยา)



จุดตรวจวัด	ปริมาณฝน (มม.)
จ.เลย	๕๕.๘
จ.ลำปาง (เถิน)	๕๕.๗
จ.เลย (สภข.)	๕๕.๗
จ.อุตรดิตถ์	๕๔.๙
จ.นครศรีธรรมราช (ฉวาง)	๕๒.๒
จ.เชียงใหม่ (ดอยอ่างขาง)	๕๒.๑
จ.น่าน (ทุ่งช้าง)	๔๙.๓

๓. ปริมาณฝนสะสมของพื้นที่ลาดเชิงเขา ๑๒ ชม. ที่ผ่านมา (กรมทรัพยากรน้ำ)

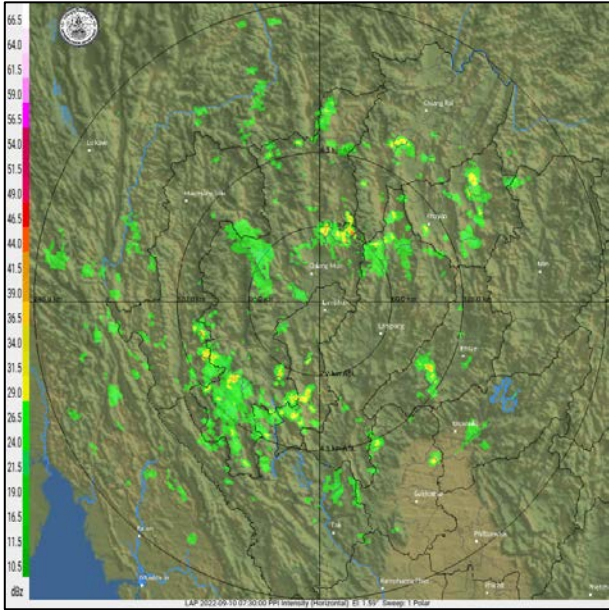
รหัสสถานี	จุดตรวจวัด	ปริมาณฝน (มม./๑๒ ชม.)
STN๑๕๒๕	บ้านนอกด่าน ต.แม่พูล อ.ลับแล จ.อุตรดิตถ์	๑๐๙.๕
STN๐๑๓๔	บ้านแพะดอนมูล ต.สรอย อ.วังชิ้น จ.แพร่	๑๐๗.๐
STN๑๒๐๑	บ้านทุ่งพล้อ ต.ป่าจิว อ.ศรีสัชชนาลัย จ.สุโขทัย	๑๐๖.๐
STN๑๕๒๔	บ้านพุ่มวง ต.วังเพลิง อ.โคกสำโรง จ.ลพบุรี	๙๙.๕
STN๑๒๓๖	บ้านสุเม่นเหนือ ต.แม่สิน อ.ศรีสัชชนาลัย จ.สุโขทัย	๙๒.๕
STN๑๔๙๓	บ้านแม่กระต้อม ต.ป่าสัก อ.วังชิ้น จ.แพร่	๙๒.๐
STN๐๕๓๗	บ้านแม่แสม ต.ตะเคียนปม อ.ทุ่งหัวช้าง จ.ลำพูน	๗๖.๐
STN๑๐๓๙	บ้านฝางแล้ง ต.ขุนฝาง อ.เมืองอุตรดิตถ์ จ.อุตรดิตถ์	๗๕.๐
STN๑๔๙๔	บ้านป่าคา ต.แม่พุง อ.วังชิ้น จ.แพร่	๗๒.๐
STN๐๓๔๕	บ้านแม่จอก ต.แม่ป่าก อ.วังชิ้น จ.แพร่	๗๐.๕

๔. ค่าความชื้นในดิน (กรมทรัพยากรน้ำ/คณะกรรมการเฝ้าระวังน้ำ)

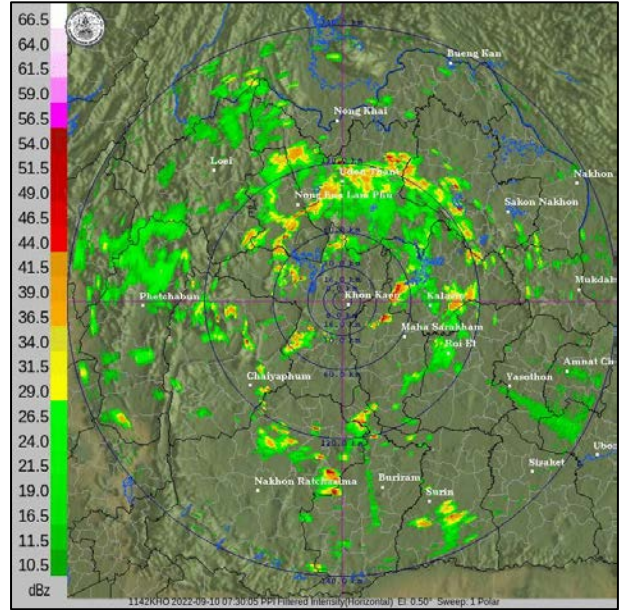
ภูมิภาค	ความชื้นในดิน [-] ๑ ส.ค. ๖๕	ความชื้นในดิน [-] ๓๐ ส.ค. ๖๕	แนวโน้ม
เหนือ	๒๐-๔๐	๒๐-๔๐	ทรงตัว
กลาง	๔๐-๖๐	๔๐-๖๐	ทรงตัว
ตะวันออกเฉียงเหนือ	๔๐-๖๐	๖๐-๘๐	เพิ่มขึ้น
ตะวันออก	๔๐-๖๐	๖๐-๘๐	เพิ่มขึ้น
ตะวันตก	๒๐-๔๐	๒๐-๔๐	ทรงตัว
ใต้	๔๐-๖๐	๔๐-๖๐	ทรงตัว

หมายเหตุ : ความชื้นในดิน ๐ หมายถึง ดินที่แห้งสนิท และ ๑๐๐ หมายถึง ดินที่อิ่มน้ำ

๕. เรดาร์ตรวจอากาศ ณ วันที่ ๑๐ กันยายน ๒๕๖๕ (กรมอุตุนิยมวิทยา)



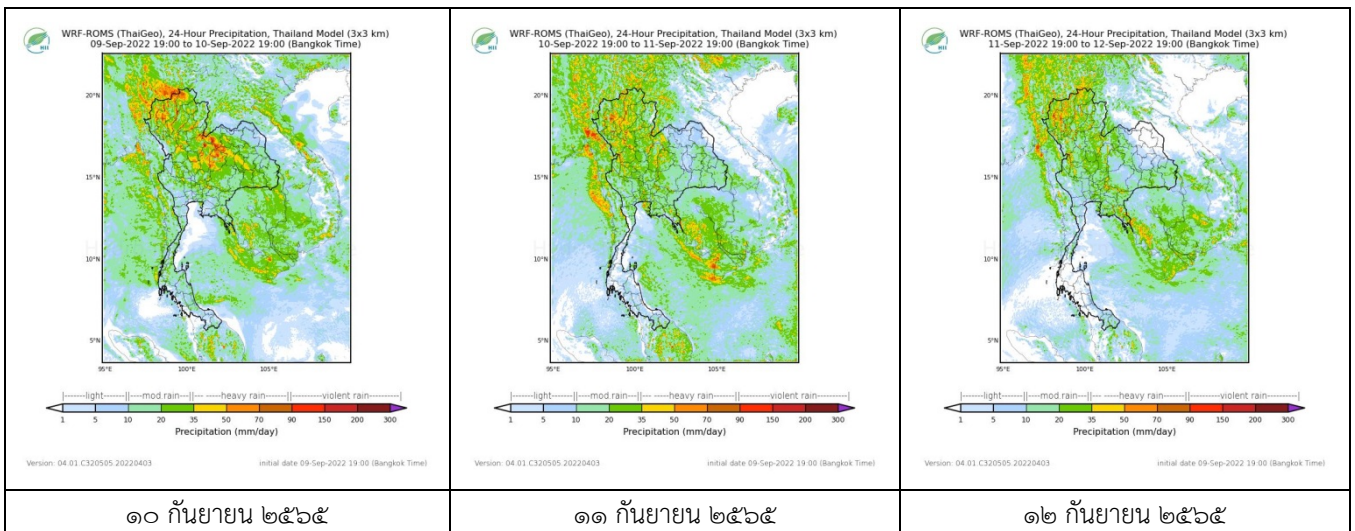
สถานีลำพูน เวลา ๑๔.๓๐ น.



สถานีขอนแก่น เวลา ๑๔.๓๐ น.

จากเรดาร์ตรวจอากาศพบว่ามียกุ่มเมฆฝนปกคลุมทั่วทุกภาคของประเทศไทย

๖. แผนภาพคาดการณ์ฝนล่วงหน้า ๓ วัน (สถาบันสารสนเทศทรัพยากรน้ำ (องค์การมหาชน))



๗. สถานการณ์น้ำในแหล่งเก็บกักน้ำ ณ วันที่ ๑๐ กันยายน ๒๕๖๕ (กรมชลประทาน กรมทรัพยากรน้ำ และสทช.)

๗.๑ ปริมาณน้ำในอ่างฯ ๔๕,๙๕๑ ล้าน ลบ.ม. คิดเป็นร้อยละ ๖๕ (ปริมาณน้ำใช้การได้ ๒๒,๔๑๔ ล้าน ลบ.ม. คิดเป็นร้อยละ ๔๗) ปริมาณน้ำในอ่างฯ เทียบกับปี ๒๕๖๔ (๓๘,๙๔๔ ล้าน ลบ.ม. คิดเป็นร้อยละ ๕๕) มากกว่าปี ๒๕๖๔ จำนวน ๗,๐๐๗ ล้าน ลบ.ม. ปริมาณน้ำไหลลงอ่างฯ จำนวน ๓๗๑.๑๘๘ ลบ.ม. ปริมาณน้ำระบาย จำนวน ๑๔๕.๙๗๗ ล้าน ลบ.ม. สามารถรับน้ำได้อีก ๒๔,๙๗๕ ล้าน ลบ.ม.

อ่างเก็บน้ำ	ความจุที่ รณก. (ล้าน ลบ.ม.)	ปริมาณ น้ำในอ่าง		ปริมาณ น้ำใช้การได้		ปริมาณ น้ำไหลลงอ่าง		ปริมาณ น้ำระบาย		ปริมาณ น้ำรับได้ อีก (ล้าน ม. ^๓) <small>(ตรวจที่ รณก- ปริมาณน้ำ ปัจจุบัน)</small>
		ปริมาตร (ล้าน ม. ^๓)	% น้ำ เก็บ กัก	ปริมาตร (ล้าน ม. ^๓)	% น้ำใช้ การ	วันนี้ (ล้าน ม. ^๓)	เมื่อวาน (ล้าน ม. ^๓)	วันนี้ (ล้าน ม. ^๓)	เมื่อวาน (ล้าน ม. ^๓)	
๑.ภูมิพล	๑๓,๔๖๒	๗,๒๗๔	๕๔	๓,๔๗๔	๓๖	๔๖.๕๘	๕๓.๖๕	๒.๐๐	๒.๐๐	๖,๑๘๘
๒.สิริกิติ์	๙,๕๑๐	๕,๕๑๒	๕๘	๒,๖๖๒	๔๐	๓๒.๓๙	๒๘.๔๖	๓.๙๗	๘.๐๓	๓,๙๙๘
๓.จุฬารามณ์	๑๖๔	๘๖	๕๒	๔๙	๓๘	๒.๓๐	๐.๕๔	๐.๔๘	๐.๗๗	๗๘

๔.อุบลรัตน์	๒,๔๓๑	๑,๓๐๔	๕๔	๗๒๓	๓๙	๔๖.๒๗	๒๕.๑๘	๒๔.๐๑	๒๔.๐๐	๑,๑๒๗
๕.ลำปาง	๑,๙๘๐	๑,๒๙๒	๖๕	๑,๑๙๒	๖๓	๑๘.๑๐	๑๕.๘๒	๕.๙๑	๕.๘๘	๖๘๘
๖.สิรินธร	๑,๙๖๖	๑,๔๔๗	๗๔	๖๑๖	๕๔	๑๐.๘๙	๒๘.๕๒	๗.๗๘	๓.๙๗	๕๑๙
๗.ป่าสักชลสิทธิ์	๙๖๐	๓๒๖	๓๔	๓๒๓	๓๔	๓๓.๙๗	๒๘.๕๒	๒๖.๕๓	๒๖.๐๐	๖๓๔
๘.ศรีนครินทร์	๑๗,๗๔๕	๑๔,๒๔๓	๘๐	๓,๙๗๘	๕๓	๔๐.๙๑	๕๔.๔๒	๒๐.๐๐	๑๙.๙๘	๓,๕๐๒
๙.วีชิราลงกรณ์	๘,๘๖๐	๕,๖๗๕	๖๔	๒,๖๖๓	๔๖	๑๕.๗๙	๓๐.๖๔	๑๒.๐๖	๑๑.๙๙	๓,๑๘๕
๑๐.ขุนด่านปราการชล	๒๒๔	๑๗๘	๘๐	๑๗๔	๗๙	๒.๓๖	๓.๙๒	๑.๗๗	๑.๗๗	๔๖
๑๑.รัชชประภา	๕,๖๓๙	๓,๓๙๔	๖๐	๒,๐๔๓	๔๘	๑๕.๘๒	๒๓.๘๒	๔.๘๙	๔.๙๗	๒,๒๔๕
๑๒.บางกลาง	๑,๔๕๔	๗๑๐	๔๙	๔๓๔	๓๗	๔.๙๗	๖.๖๓	๘.๐๙	๗.๙๗	๗๔๔

๗.๒ อ่างเก็บน้ำขนาดกลาง ๔๑๒ แห่ง มีปริมาณน้ำ ๓,๙๓๖ ล้าน ลบ.ม. (๗๖%) ปริมาณน้ำใช้การ ๓,๕๕๐ ล้าน ลบ.ม. (๗๔%)

๗.๓ แหล่งน้ำในพื้นที่นอกเขตชลประทาน ๑๐๒,๐๙๙ แห่ง มีปริมาณน้ำรวม ๖,๕๖๙ ล้าน ลบ.ม. (๗๘%)

๗.๔ แหล่งน้ำขนาดเล็กนอกเขตชลประทาน ๑๓๘ แห่ง ตรวจวัดโดยกรมทรัพยากรน้ำ เริ่มต้นฤดูฝน มีปริมาณน้ำ ๒๐๑.๖๐ ล้าน ลบ.ม. (๘๐%) ปริมาณน้ำปัจจุบัน ๒๔๓.๓๐ ล้าน ลบ.ม. (๘๙%)

ภูมิภาค	จำนวน (แห่ง)	ปริมาณรวม (ล้าน ลบ.ม.)	ปริมาณน้ำ (ล้าน ลบ.ม.)							ปัจจุบัน	
			เดือน						๕ ก.ย. ๖๕	ร้อยละ	
			มี.ค. ๖๕	เม.ย. ๖๕	พ.ค. ๖๕	มิ.ย. ๖๕	ก.ค. ๖๕	ส.ค. ๖๕			
เหนือ	๑๗,๒๔๙	๑,๑๐๓	๖๗๓.๕๑	๕๙๒.๑๖	๕๔๔.๐๒	๖๐๙.๖๙	๕๗๓.๐๖	๗๖๔.๙๖	๗๙๐.๗๙	๗๙.๐๐	
ตะวันออกเฉียงเหนือ	๕๔,๕๔๗	๓,๕๖๔	๒,๗๘๑.๙๙	๒,๖๐๑.๘๑	๒,๔๗๕.๐๕	๒,๘๐๙.๗๔	๒,๕๔๓.๙๑	๓,๔๕๕.๒๒	๓,๕๙๕.๙๓	๘๐.๐๐	
กลาง	๑๖,๓๖๗	๑,๑๓๗	๑,๑๕๒.๑๗	๑,๐๘๒.๔๑	๙๖๗.๓๘	๙๔๐.๔๕	๘๖๗.๕๔	๑,๐๙๔.๓๕	๑,๐๙๕.๔๑	๗๒.๐๐	
ตะวันออกเฉียง	๗,๘๐๔	๖๓๕	๗๔๐.๓๙	๖๙๐.๓๒	๖๑๐.๑๕	๕๘๘.๐๙	๕๓๔.๒๓	๗๗๓.๙๙	๗๔๗.๖๕	๖๕.๐๐	
ตะวันตก	๒,๕๐๖	๗๑๑	๑๕๙.๑๕	๑๕๓.๗๒	๑๔๐.๕๘	๑๓๖.๓๔	๑๓๒.๐๓	๑๑๖.๔๐	๑๑๔.๖๙	๖๒.๐๐	
ใต้	๓,๖๒๖	๑,๓๑๙	๓๐๕.๓๘	๓๐๗.๓๘	๒๗๘.๖๖	๒๖๖.๕๐	๒๕๐.๓๐	๒๒๖.๓๑	๒๑๙.๘๘	๖๐.๐๐	
รวม	๑๐๒,๐๙๙.๐๐	๘,๔๗๐	๕,๘๑๒.๕๙	๕,๔๒๗.๘๐	๕,๐๑๕.๘๓	๕,๓๕๐.๘๐	๔,๙๐๑.๐๘	๖,๔๓๑.๒๒	๖,๕๖๔.๓๓	๗๘.๐๐	

๘. สถานการณ์น้ำในประเทศ ณ วันที่ ๗ - ๑๐ กันยายน ๒๕๖๕ (กรมชลประทาน)

สถานี	แม่น้ำ	อำเภอ	จังหวัด	ระดับตลิ่ง (ม. รทก.)	ระดับน้ำ (ม.รทก.)				แนวโน้ม	เปรียบเทียบระดับตลิ่ง
					พุธ	พฤหัสบดี	ศุกร์	เสาร์		
					๗ ก.ย.	๘ ก.ย.	๙ ก.ย.	๑๐ ก.ย.		
P.๑	ปิง	เมือง	เชียงใหม่	๓.๗๐	๑.๖๕	๑.๖๐	๑.๕๕	๑.๙๒	เพิ่มขึ้น	- ๑.๗๘
W.๑C	วัง	เมือง	ลำปาง	๕.๒๐	-๐.๐๒	-๐.๑๔	๐.๐๐	๐.๑๐	เพิ่มขึ้น	- ๕.๑๐
Y.๑๖	ยม	บางระกำ	พิษณุโลก	๗.๓๐	๗.๕๓	๗.๕๒	๗.๕๕	๗.๕๘	เพิ่มขึ้น	ก้นตลิ่ง
N.๗A	น่าน	เมือง	พิจิตร	๙.๘๗	๗.๐๙	๗.๑๔	๗.๓๙	๗.๕๓	เพิ่มขึ้น	- ๒.๓๔
C.๒	เจ้าพระยา	เมือง	นครสวรรค์	๒๖.๒๐	๒๑.๕๑	๒๑.๔๖	๒๑.๖๕	๒๑.๘๗	เพิ่มขึ้น	- ๔.๓๓
C.๑๓	เจ้าพระยา	สรรพยา	ชัยนาท	๑๖.๓๔	๑๒.๗๐	๑๒.๖๔	๑๒.๖๔	๑๒.๘๓	เพิ่มขึ้น	- ๓.๕๑
M.๖A	มูล	สตึก	บุรีรัมย์	๗.๙๕	๖.๘๔	๖.๘๑	๖.๘๓	๖.๘๕	เพิ่มขึ้น	- ๑.๑๐
M.๑๙๑	ลำตะคอง	เมือง	นครราชสีมา	๓.๕๐	๑.๘๒	๑.๙๑	๒.๐๑	๒.๓๕	เพิ่มขึ้น	- ๑.๑๕
M.๗	มูล	เมือง	อุบลราชธานี	๗.๐๐	๖.๗๒	๖.๘๕	๖.๙๖	๗.๐๓	เพิ่มขึ้น	ก้นตลิ่ง
M.๖๙	ลำเซบก	ตระการพืชผล	อุบลราชธานี	๗.๓๐	๕.๑๙	๕.๓๙	๕.๔๒	๕.๔๐	ลดลง	- ๑.๙๐
X.๖๔	คลองท่าแซะ	ท่าแซะ	ชุมพร	๑๗.๑๓	๙.๐๖	๘.๔๑	๘.๔๒	๘.๗๖	เพิ่มขึ้น	- ๘.๓๗
X.๑๔๙	คลองกลาย	นบพิตำ	นครศรีธรรมราช	๓๓.๙๖	๒๗.๘๗	๒๗.๘๑	๒๗.๖๘	๒๗.๗๕	เพิ่มขึ้น	- ๖.๒๑
X.๒๗๔	แม่น้ำโก-ลก	แว้ง	นราธิวาส	๒๔.๑๘	๑๙.๕๘	๑๘.๙๓	๑๘.๗๔	๑๘.๙๕	เพิ่มขึ้น	- ๕.๒๓
X.๓๗A	แม่น้ำตาปี	พระแสง	สุราษฎร์ธานี	๑๑.๗๐	๗.๕๗	๗.๓๕	๗.๒๓	๗.๒๔	เพิ่มขึ้น	- ๔.๔๖

*** ยังไม่ได้รับรายงาน

๙. สถานการณ์น้ำในพื้นที่ลุ่มน้ำโขง ณ วันที่ ๑๐ สิงหาคม ๒๕๖๕ (คณะกรรมการจัดการแม่น้ำโขง)

สถานี	ระดับอ้างอิง (ม.รทก.)	ระดับตลิ่ง (ม.)	ระดับน้ำ (ม.)		เทียบกับ ระดับตลิ่ง (ม.)	ระดับน้ำคาดการณ์ (ม.)				
			๙ ก.ย.	๑๐ ก.ย.		๑๑ ก.ย.	๑๒ ก.ย.	๑๓ ก.ย.	๑๔ ก.ย.	๑๕ ก.ย.
เขื่อนจันทอง (จีน)	-	-	๕๓๕.๖๑	๕๓๖.๒๑	-	-	-	-	-	-
เชียงแสน (เชียงราย)	๓๕๗.๑๑๐	๑๒.๘๐	๔.๒๔	๔.๑๐	-๘.๗๐	๓.๘๐	๓.๖๐	๓.๖๖	๓.๗๖	๓.๘๕
หลวงพระบาง (สปป.ลาว)	๒๖๗.๑๕๕	๑๘.๐๐	๑๑.๖๖	๑๑.๔๔	-๒.๕๖	๑๑.๒๕	๑๑.๑๐	๑๐.๘๐	๑๐.๖๐	๑๐.๖๘
เชียงคาน (เลย)	๑๙๔.๑๑๘	๑๖.๐๐	๙.๕๗	๙.๘๗	-๖.๑๓	๑๐.๐๐	๑๐.๐๕	๙.๙๒	๙.๖๗	๙.๕๐
เวียงจันทน์ (สปป.ลาว)	๑๕๘.๐๔๐	๑๒.๕๐	๗.๑๗	๗.๒๖	-๕.๒๔	๗.๕๙	๗.๗๕	๗.๘๒	๗.๖๖	๗.๔๐
เมือง (หนองคาย)	๑๕๓.๖๔๘	๑๒.๒๐	๗.๑๘	๗.๒๓	-๔.๙๗	๗.๕๒	๗.๖๕	๗.๗๐	๗.๖๐	๗.๔๐
ปากซัน (สปป.ลาว)	๑๔๒.๑๒๕	๑๔.๕๐	๘.๒๐	๘.๑๐	-๖.๔๐	๘.๑๔	๘.๓๖	๘.๔๕	๘.๔๘	๘.๔๒
เมือง (นครพนม)	๑๓๐.๙๖๑	๑๒.๐๐	๗.๐๓	๖.๘๙	-๕.๑๑	๖.๘๐	๖.๘๔	๗.๐๕	๗.๑๔	๗.๑๗
ท่าแขก (สปป.ลาว)	๑๒๙.๖๒๙	๑๔.๐๐	๘.๐๙	๗.๙๒	-๖.๐๘	๗.๘๑	๗.๘๗	๘.๑๐	๘.๒๐	๘.๒๕
เมือง (มุกดาหาร)	๑๒๔.๒๑๙	๑๒.๕๐	๖.๖๖	๖.๕๑	-๕.๙๙	๖.๓๓	๖.๒๐	๖.๒๕	๖.๔๘	๖.๖๐
สะพานมิตรภาพ (สปป.ลาว)	๑๒๕.๔๑๐	๑๓.๐๐	๕.๑๗	๔.๙๒	-๘.๐๘	๔.๗๔	๔.๖๐	๔.๖๓	๔.๘๓	๔.๙๓
โขงเจียม (อุบลราชธานี)	๘๙.๐๓๐	๑๔.๕๐	๘.๙๔	๘.๖๖	-๕.๘๔	๘.๓๖	๘.๐๕	๗.๘๘	๗.๙๗	๘.๒๕
ปากซ (สปป.ลาว)	๘๖.๔๙๐	๑๒.๐๐	๗.๔๐	๗.๐๒	-๔.๙๘	๖.๖๑	๖.๓๓	๖.๒๓	๖.๒๘	๖.๕๒

***ไม่มีสถานการณ์

๑๐. สถานการณ์เตือนภัย Early Warning ณ วันที่ ๑๐ กันยายน ๒๕๖๕ (กรมทรัพยากรน้ำ)

การแจ้งเตือน	สถานี	การแจ้งเตือน	ช่วงเวลา	
เตือนสีแดง (อพยพ)	บ้านท่าเจริญ ตำบลทุ่งพระ อำเภอคอนสาร จังหวัดชัยภูมิ	ค่าระดับน้ำ ๗.๑๘ เมตร ระดับวิกฤติ ๗.๐๐ เมตร	๑๐ ก.ย.๖๕/๑๑.๓๕ น.	
	บ้านแพะดอนมูล ตำบลสรอย อำเภอวังชิ้น จังหวัดแพร่	ปริมาณฝนสะสม ๑๒ ชั่วโมง ๑๐๕.๐ มิลลิเมตร	๑๐ ก.ย.๖๕/๑๗.๓๓ น.	
	บ้านห้วยทรายคำ ตำบลนาแก อำเภอเมืองเลย จังหวัดเลย	ปริมาณฝนสะสม ๑๒ ชั่วโมง ๑๒๑.๐ มิลลิเมตร	๑๐ ก.ย.๖๕/๑๐.๒๐ น.	
	บ้านหัวฝาย ตำบลชัยพลกษ อำเภอเมืองเลย จังหวัดเลย	ปริมาณฝนสะสม ๑๒ ชั่วโมง ๑๒๑.๐ มิลลิเมตร	๑๐ ก.ย.๖๕/๑๐.๓๓ น.	
	บ้านห้วยม่วง ตำบลนาคิน อำเภอเมืองเลย จังหวัดเลย	ปริมาณฝนสะสม ๑๒ ชั่วโมง ๑๒๑.๕ มิลลิเมตร	๑๐ ก.ย.๖๕/๑๑.๒๕ น.	
เตือนสีเหลือง (เตือนภัย)	บ้านพุ่มง ตำบลวังเพลิง อำเภอโคกสำโรง จังหวัดลพบุรี	ปริมาณฝนสะสม ๑๒ ชั่วโมง ๙๘.๐ มิลลิเมตร	๑๐ ก.ย.๖๕/๑๓.๓๖ น.	
	บ้านนอกด่าน ตำบลแม่พูล อำเภอลับแล จังหวัดอุตรดิตถ์	ปริมาณฝนสะสม ๑๒ ชั่วโมง ๙๘.๐ มิลลิเมตร	๑๐ ก.ย.๖๕/๑๓.๓๘ น.	
	บ้านทุ่งพล้อ ตำบลป่าจั่ว อำเภอศรีสขันธ์ จังหวัดสุโขทัย	ปริมาณฝนสะสม ๑๒ ชั่วโมง ๙๙.๕ มิลลิเมตร	๑๐ ก.ย.๖๕/๑๔.๕๘ น.	
	บ้านแพะดอนมูล ตำบลสรอย อำเภอวังชิ้น จังหวัดแพร่	ปริมาณฝนสะสม ๑๒ ชั่วโมง ๙๗.๕ มิลลิเมตร	๑๐ ก.ย.๖๕/๑๕.๔๑ น.	
	บ้านห้วยทรายคำ ตำบลนาแก อำเภอเมืองเลย จังหวัดเลย	ปริมาณฝนสะสม ๑๒ ชั่วโมง ๙๙.๐ มิลลิเมตร	๑๐ ก.ย.๖๕/๑๘.๒๙ น.	
	บ้านแม่แสม ตำบลตะเคียนปม อำเภอทุ่งหัวช้าง จังหวัดลำพูน	ปริมาณฝนสะสม ๑๒ ชั่วโมง ๙๗.๕ มิลลิเมตร	๑๐ ก.ย.๖๕/๑๘.๓๑ น.	
	บ้านแม่ลอบ ตำบลปาพุก อำเภอบ้านโฮ้ง จังหวัดลำพูน	ปริมาณฝนสะสม ๑๒ ชั่วโมง ๙๗.๕ มิลลิเมตร	๑๐ ก.ย.๖๕/๑๙.๑๙ น.	
	บ้านท่าแพ ตำบลเมือง อำเภอเมืองเลย จังหวัดเลย	ปริมาณฝนสะสม ๑๒ ชั่วโมง ๙๘.๕ มิลลิเมตร	๑๐ ก.ย.๖๕/๑๑.๑๔ น.	
	เตือนสีเขียว (เฝ้าระวัง)	บ้านคลองฉนวนจันทร์ ตำบลสุลิต อำเภอถ้ำพระนรา จังหวัดนครศรีธรรมราช	ปริมาณฝนสะสม ๑๒ ชั่วโมง ๑๑๒.๐ มิลลิเมตร	๙ ก.ย.๖๕/๑๘.๒๓ น.
		บ้านนอกด่าน ตำบลแม่พูล อำเภอลับแล จังหวัดอุตรดิตถ์	ปริมาณฝนสะสม ๑๒ ชั่วโมง ๙๒.๐ มิลลิเมตร	๙ ก.ย.๖๕/๑๒.๑๐ น.
บ้านห้วยตาดใต้ ตำบลนาดอก อำเภอนาดวง จังหวัดเลย		ปริมาณฝนสะสม ๑๒ ชั่วโมง ๘๒.๕ มิลลิเมตร	๑๐ ก.ย.๖๕/๑๐.๕๓ น.	
บ้านโป่งป่าตัว ตำบลกกตู อำเภอเมืองเลย จังหวัดเลย		ปริมาณฝนสะสม ๑๒ ชั่วโมง ๘๒.๕ มิลลิเมตร	๑๐ ก.ย.๖๕/๑๒.๓๙ น.	
บ้านสุเม่นเหนือ ตำบลแม่สลิ อำเภอศรีสขันธ์ จังหวัดสุโขทัย		ปริมาณฝนสะสม ๑๒ ชั่วโมง ๘๙.๐ มิลลิเมตร	๑๐ ก.ย.๖๕/๑๕.๓๑ น.	
บ้านแม่กระต้อม ตำบลป่าสัก อำเภอวังชิ้น จังหวัดแพร่		ปริมาณฝนสะสม ๑๒ ชั่วโมง ๘๔.๕ มิลลิเมตร	๑๐ ก.ย.๖๕/๑๖.๐๗ น.	
บ้านด่านห้วยใต้ ตำบลห้วยดง อำเภอลับแล จังหวัดอุตรดิตถ์		ปริมาณฝนสะสม ๑๒ ชั่วโมง ๘๓.๐ มิลลิเมตร	๑๐ ก.ย.๖๕/๑๖.๒๓ น.	
บ้านป่าคา ตำบลแม่พุง อำเภอวังชิ้น จังหวัดแพร่		ปริมาณฝนสะสม ๑๒ ชั่วโมง ๘๒.๕ มิลลิเมตร	๑๐ ก.ย.๖๕/๑๖.๓๓ น.	
บ้านแม่หาด ตำบลปาพุก อำเภอบ้านโฮ้ง จังหวัดลำพูน		ค่าระดับน้ำ ๓.๖๐ เมตร ระดับวิกฤติ ๔.๕๐ เมตร	๑๐ ก.ย.๖๕/๑๘.๒๓ น.	
บ้านนาแปน ตำบลศรีฐาน อำเภอภูกระดึง จังหวัดเลย		ค่าระดับน้ำ ๔.๐๒ เมตร ระดับวิกฤติ ๖.๐๐ เมตร	๑๐ ก.ย.๖๕/๑๐.๓๔ น.	
บ้านโคกสว่าง ตำบลศรีสองรัก อำเภอเมืองเลย จังหวัดเลย		ปริมาณฝนสะสม ๑๒ ชั่วโมง ๘๒.๕ มิลลิเมตร	๑๐ ก.ย.๖๕/๑๐.๓๖ น.	
บ้านหนองใหญ่ ตำบลผาอินทร์แปลง อำเภอเอราวัณ จังหวัดเลย		ปริมาณฝนสะสม ๑๒ ชั่วโมง ๙๐.๕ มิลลิเมตร	๑๐ ก.ย.๖๕/๑๒.๐๗ น.	
บ้านวังแคน ตำบลน้ำสวย อำเภอเมืองเลย จังหวัดเลย		ปริมาณฝนสะสม ๑๒ ชั่วโมง ๘๔.๐ มิลลิเมตร	๑๐ ก.ย.๖๕/๑๒.๑๐ น.	
บ้านปากท ตำบลลี่ อำเภอลี่ จังหวัดลำพูน		ค่าระดับน้ำ ๒.๓๗ เมตร ระดับวิกฤติ ๔.๕๐ เมตร	๑๐ ก.ย.๖๕/๑๓.๓๘ น.	
บ้านดงสามหมื่น ตำบลแม่แดด อำเภอกัลยาณิวัฒนา จ.เชียงใหม่		ปริมาณฝนสะสม ๑๒ ชั่วโมง ๘๒.๕ มิลลิเมตร	๑๐ ก.ย.๖๕/๑๓.๕๗ น.	

***สำนักงานทรัพยากรน้ำภาคที่ ๑ ได้ดำเนินการแจ้งอาสาสมัครและเครือข่าย รวมถึงหน่วยงานที่เกี่ยวข้องในพื้นที่เสี่ยงภัยแล้ว

๑๑. พื้นที่ติดตามและเฝ้าระวังสถานการณ์ธรณีพิบัติภัย ณ วันที่ ๙ กันยายน ๒๕๖๕ (กรมทรัพยากรธรณี)

เนื่องจากในพื้นที่เสี่ยงภัยดินถล่มมีฝนตกหนักต่อเนื่อง ประกอบกับมีพื้นที่คาดการณ์ปริมาณน้ำฝนที่อาจก่อให้เกิดดินถล่มล่วงหน้า โดยเฉพาะในบริเวณภาคเหนือ จังหวัดตาก แม่ฮ่องสอน เชียงใหม่ เชียงราย น่าน ลำพูน ลำปาง พะเยาแพร่ อุทัยธานี พิษณุโลก นครสวรรค์ เพชรบูรณ์ ภาคกลาง จังหวัดกาญจนบุรี สุพรรณบุรี ราชบุรี สระบุรี นครนายก ภาคตะวันออกเฉียงเหนือ จังหวัดนครราชสีมา อุบลราชธานี ภาคตะวันออก จังหวัดปราจีนบุรี ชลบุรี ระยอง จันทบุรี ตราด และภาคใต้ จังหวัดระนอง และพังงา ศูนย์ปฏิบัติการธรณีพิบัติภัยจึงได้ทำการเฝ้าระวังและติดตามสถานการณ์ธรณีพิบัติภัยดินถล่มและน้ำป่าไหลหลากเป็นพิเศษ และจะทำการแจ้งอาสาสมัครเครือข่ายในพื้นที่เสี่ยงภัยต่อไป

๑๒. เหตุการณ์วิกฤตน้ำปัจจุบัน ณ วันที่ ๑๐ กันยายน ๒๕๖๕ [เวลา ๐๘.๐๐ น. - ๑๕.๐๐ น. (วันนี้)]

ไม่มีสถานการณ์

๑๓. สถานการณ์ภาวะน้ำท่วม และสถานการณ์ฝนแล้ง/ฝนทิ้งช่วง ณ วันที่ ๑๐ กันยายน ๒๕๖๕ (ปก.)

สถานการณ์อุทกภัย

ร่องมรสุมจะเลื่อนลงมาพาดผ่านภาคเหนือตอนล่าง ภาคตะวันออกเฉียงเหนือตอนบนและภาคกลางตอนบน ประกอบกับมรสุมตะวันตกเฉียงใต้ที่พัดปกคลุมทะเลอันดามัน ประเทศไทย และอ่าวไทยจะมีกำลังแรงขึ้น ทำให้มีฝนเพิ่มขึ้น โดยมีฝนตกหนักถึงหนักมากบางพื้นที่ส่งผลให้เกิดน้ำท่วมฉับพลัน น้ำป่าไหลหลากน้ำท่วมขัง น้ำล้นตลิ่ง ในวันที่ ๔ - ๑๐ ก.ย. ๖๕ มีสถานการณ์อุทกภัยในพื้นที่ ๒๓ จ. (เชียงราย เชียงใหม่ แพร่ ลำปาง พะเยา พิษณุโลก เพชรบูรณ์ เลย ชัยภูมิ ขอนแก่น ศรีสะเกษ สมุทรปราการ อุทัยธานี ปทุมธานี นนทบุรี สระแก้ว ฉะเชิงเทรา ชลบุรี ระยอง จันทบุรี ตราด ตรัง) ๔๑ อ. ๗๖ ต. ๓๑๙ ม. **บ้านเรือนประชาชนได้รับผลกระทบ ๑,๑๒๖ ครัวเรือน ไม่มีผู้ได้รับบาดเจ็บและเสียชีวิต ปัจจุบันยังคงมีสถานการณ์ในพื้นที่ ๔ จ. (ขอนแก่น ปทุมธานี ระยอง จันทบุรี) ๑๔ อ. ๔๐ ต. ๒๒๐ ม.**

๑๔. การคาดการณ์ลักษณะอากาศ ๗ วันข้างหน้า (ระหว่างวันที่ ๑๐ กันยายน - ๑๖ กันยายน ๒๕๖๕)

ในช่วงวันที่ ๑๐ - ๑๓ ก.ย. ๖๕ ร่องมรสุมกำลังปานกลางพาดผ่านภาคเหนือ ภาคกลาง ภาคตะวันออก และภาคตะวันออกเฉียงเหนือ ในขณะที่มรสุมตะวันตกเฉียงใต้กำลังปานกลางพัดปกคลุมทะเลอันดามัน ประเทศไทย และอ่าวไทย ทำให้ประเทศไทยยังคงมีฝนตกต่อเนื่อง และมีฝนตกหนักถึงหนักมากบางแห่งบริเวณภาคเหนือ ภาคตะวันออกเฉียงเหนือ ภาคกลาง รวมทั้งกรุงเทพมหานครและปริมณฑล และภาคตะวันออก สำหรับคลื่นลมบริเวณทะเลอันดามันตอนบนมีกำลังปานกลาง โดยมีคลื่นสูง ๑- ๒ เมตร บริเวณที่มีฝนฟ้าคะนองคลื่นสูงประมาณ ๒ เมตร ส่วนในช่วงวันที่ ๑๔ - ๑๖ ก.ย. ๖๕ ร่องมรสุมที่พาดผ่านภาคเหนือและภาคตะวันออกเฉียงเหนือจะมีกำลังแรงขึ้น ประกอบกับมรสุมตะวันตกเฉียงใต้ที่พัดปกคลุมทะเลอันดามัน ประเทศไทย และอ่าวไทยจะมีกำลังแรงขึ้น ทำให้ประเทศไทยมีฝนเพิ่มขึ้นและมีฝนตกหนักบางแห่งบริเวณภาคเหนือ ภาคตะวันออกเฉียงเหนือ ภาคกลาง ภาคตะวันออก และภาคใต้ สำหรับคลื่นลมบริเวณทะเลอันดามันและอ่าวไทยจะมีกำลังแรงขึ้น โดยทะเลอันดามันตอนบนและอ่าวไทยตอนบนมีคลื่นสูงประมาณ ๒ เมตร บริเวณที่มีฝนฟ้าคะนองคลื่นสูงมากกว่า ๒ เมตร

๑๕. ความช่วยเหลือภัยแล้งสะสมของกรมทรัพยากรน้ำ

ความช่วยเหลือในพื้นที่ประสบปัญหาภัยแล้ง ตั้งแต่วันที่ ๑ ตุลาคม ๒๕๖๔ - ๘ กันยายน ๒๕๖๕

หน่วยงาน	จังหวัด	ปริมาณการสูบน้ำ (ลบ.ม.)	ปริมาณการแจกจ่ายน้ำสะอาด (ลิตร)	น้ำดื่มบรรจุขวด (ขวด)	ประโยชน์ที่ได้รับ		
					อุปโภค-บริโภค		พื้นที่เกษตร (ไร่)
					ครัวเรือน	ประชากร	
ภาค ๑	ลำปาง	๓๙๗,๘๐๐	๒,๓๔๓,๓๐๐	๗,๓๔๐	๑๖๗,๖๗๘	๔๔๗,๘๕๒	๒,๑๐๐
	ลำพูน	๓๓๙,๐๐๐	-	-	-	-	๑,๐๐๐
	เชียงใหม่	-	๑๗๕,๓๕๔	๖๐๐	๒๑,๒๐๑	๘๗,๖๗๕	-
	แม่ฮ่องสอน	-	๑๖๙,๓๕๘	-	๙,๒๔๘	๖๐,๙๘๖	-
	เชียงราย	๑๘๒,๐๐๐	๕๐๑,๔๑๒	๓๖๐	๕๗,๖๗๑	๑๗๙,๒๗๗	-
	กำแพงเพชร	-	๑๖๘,๓๗๔	-	๔๔,๑๒๕	๑๗๙,๓๑๐	-
ภาค ๒	นครสวรรค์	๑,๗๖๙,๐๔๐	๓๖,๐๐๐	-	๑,๔๗๔	๑,๖๐๐	๑,๙๐๐

	เพชรบูรณ์	๒๑๗,๐๘๐	-	-	๔๗๗	-	๘๐๐
	สระบุรี	-	๙๖,๐๐๐	-	-	๓๐๐	-
ภาค ๓	อุดรธานี	๓,๔๙๖,๖๐๐	๑๓๒,๐๐๐	-	๕,๕๐๕	๑๗,๗๔๙	๑,๒๗๐
	เลย	๔๘,๐๐๐	-	-	๔๔๕	๑,๓๗๗	๒,๐๐๐
	สกลนคร	๑,๐๖๗,๐๐๐	-	-	๑๓๕	๑๓๕	๖,๕๐๐
ภาค ๔	ขอนแก่น	๑,๔๖๙,๘๘๐	-	-	๒,๕๔๓	๙,๖๗๓	-
	มหาสารคาม	๖๓๔,๕๘๐	-	-	๒,๐๙๐	๗,๙๙๑	-
ภาค ๕	นครราชสีมา	๑,๔๕๙,๐๐๐	-	-	๔,๖๖๗	๑๗,๒๐๗	๔,๘๐๐
	ศรีสะเกษ	๑๖๒,๐๐๐	-	-	๘๖๑	๔,๒๘๒	-
	บุรีรัมย์	๓๐๐,๐๐๐	-	-	๑,๐๓๕	๔,๐๙๕	-
ภาค ๖	ปราจีนบุรี	๑,๘๐๘,๐๐๐	-	-	๒,๐๕๐	๖,๒๕๐	๑,๕๘๐
	จันทบุรี	๓,๓๕๘,๘๐๐	-	-	๓,๒๘๗	๗,๗๑๖	๕,๑๒๒
	ระยอง	๗๗,๖๐๐	-	-	๒๖๙	๕๒๘	๕๘๐
	สระแก้ว	๙๖๙,๖๐๐	-	-	๑๖,๙๑๐	๕๐,๐๐๐	-
ภาค ๗	กาญจนบุรี	๑๒,๙๖๐	-	-	๑๐	๓๐	๕๐๐
	ราชบุรี	๖๘,๐๔๐	-	-	๙๐	๑๖๘	-
ภาค ๘	นครศรีธรรมราช	๔๗๗,๙๐๐	-	-	๑,๑๑๕	๓,๓๕๔	๘,๕๕๐
	ยะลา	๒๒๘,๔๒๐	-	-	๖๕๐	๒,๕๐๐	๑,๕๐๐
ภาค ๙	น่าน	-	๔๔,๒๕๐	-	-	๙๕	-
	อุดรดิตถ์	๑๙๖,๙๖๐	๓๕๘,๑๕๐	๑,๐๐๘	๓,๕๐๖	๑๐,๓๓๓	-
	พิษณุโลก	๑๗๓,๗๖๐	-	๗,๙๐๐	๙๖	๒,๑๕๐	-
	สุโขทัย	๑๘๑,๕๐๐	-	๖๒๐	๒๐๐	๕๗๐	๒,๐๐๐
	พิจิตร	๕๒,๕๖๐	-	-	๗๐	๓๕๐	-
	แพร่	๓,๕๑๗,๘๔๐	-	-	๑,๑๖๐	๓,๑๑๐	๗,๕๐๐
ภาค ๑๐	สุราษฎร์ธานี	๑,๓๐๘,๘๐๐	๔๖๘,๐๐๐	-	๑๕๐	๖๘๘	๓,๑๐๐
ภาค ๑๑	อำนาจเจริญ	๒๖๕,๗๐๐	-	-	๓,๔๐๑	๙,๐๑๑	๘๓
	ยโสธร	๓๔,๓๒๐	-	-	๕๒๓	๑,๗๐๐	๒๐
	อุบลราชธานี	๕๑,๒๐๐	-	-	๘๖๑	๓,๔๐๐	๒๐
	๓๕ จังหวัด	๒๔,๓๒๕,๙๔๐	๔,๔๙๒,๑๙๘	๑๗,๘๒๘	๓๕๓,๕๐๓	๑,๑๒๑,๔๖๒	๕๐,๙๒๕

จึงเรียนมาเพื่อโปรดทราบ

นายภาดล ถาวรภักดิ์
อธิบดีกรมทรัพยากรน้ำ
ประธานคณะกรรมการศูนย์ปฏิบัติการ
ทรัพยากรธรรมชาติและสิ่งแวดล้อม (ด้านทรัพยากรน้ำ)