



รายงานการเฝ้าระวังติดตามสถานการณ์น้ำและความช่วยเหลือ ศูนย์ปฏิบัติการทรัพยากรธรรมชาติและสิ่งแวดล้อม (ด้านทรัพยากรน้ำ) กระทรวงทรัพยากรธรรมชาติและสิ่งแวดล้อม

ศูนย์ป้องกันวิกฤติน้ำ กรมทรัพยากรน้ำ

โทรศัพท์ ๐ ๒๒๗๑ ๖๐๐๐ ต่อ ๖๔๔๕ โทรสาร ๐ ๒๒๘๘ ๖๖๒๙ www.dwr.go.th IDLine: mekhalawoc Email: mekhala@dwr.mail.go.th

ศูนย์เทคโนโลยีสารสนเทศทรัพยากรน้ำบาดาล กรมทรัพยากรน้ำบาดาล

โทรศัพท์ ๐ ๒๖๖๖ ๗๐๙๐ โทรสาร ๐ ๒๖๖๖ ๗๑๐๐ www.dgr.go.th Email: itcenter@dgr.mail.go.th

สำนักงานนโยบายและแผนทรัพยากรธรรมชาติและสิ่งแวดล้อม

โทรศัพท์ ๐ ๒๒๖๕๖๕๐๐ www.onep.go.th Email: webmaster@onep.go.th

กรมทรัพยากรธรณี

โทรศัพท์ ๐ ๒๖๒๑๙๕๐๐ www.dmr.go.th Email: webmaster@dmr.mail.go.th

รายงานฉบับที่ ๕๑๐/๒๕๖๕

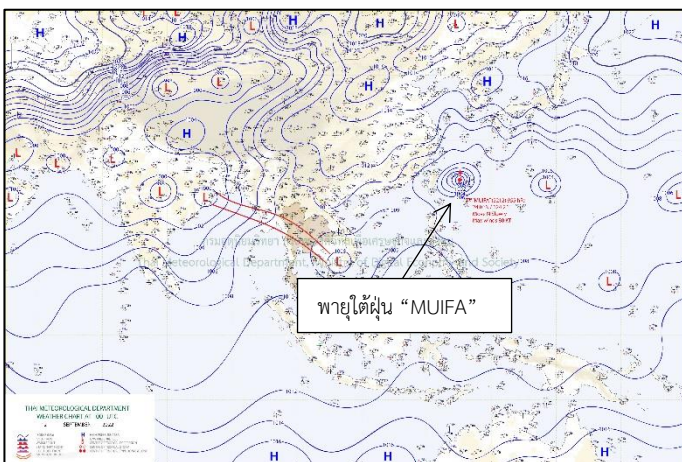
เวลา ๑๕.๐๐ น.

วันที่ ๑๒ กันยายน ๒๕๖๕

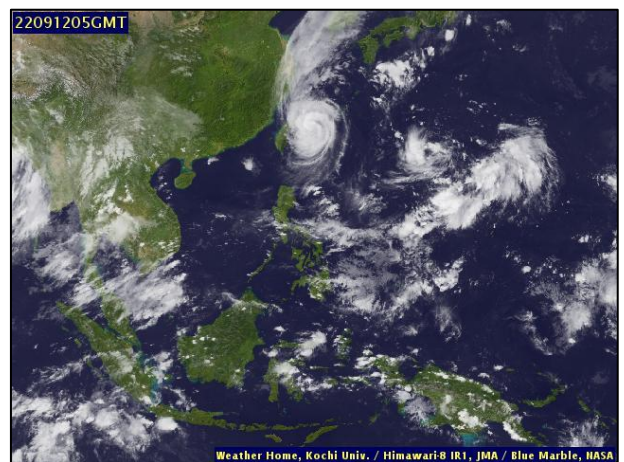
เรียน รมว.ทส. เลขาธิการ รมว.ทส. ที่ปรึกษา รมว.ทส. ปกท.ทส. รอง ปกท.ทส. อทท. อทบ. และหน่วยงานที่เกี่ยวข้อง

๑. สภาวะอากาศ เวลา ๑๒.๐๐ น. (กรมอุตุนิยมวิทยา)

พยากรณ์อากาศ ๒๔ ชั่วโมงข้างหน้า ร่องมรสุมกำลังปานกลางพาดผ่านภาคเหนือตอนล่าง ภาคกลางตอนบน ภาคตะวันออกเฉียงเหนือตอนล่างและภาคตะวันออก เข้าสู่หย่อมความกดอากาศต่ำบริเวณประเทศเวียดนามตอนใต้ ประกอบกับมรสุมตะวันตกเฉียงใต้ยังคงพัดปกคลุมทะเลอันดามัน ภาคใต้ และอ่าวไทย ลักษณะเช่นนี้ทำให้ประเทศไทยยังคงมีฝนตกต่อเนื่องและมีฝนตกหนักถึงหนักมากบางแห่งในภาคเหนือ ภาคตะวันออกเฉียงเหนือ ภาคกลาง รวมทั้งกรุงเทพมหานครและปริมณฑล ภาคตะวันออก และภาคใต้ ขอให้ประชาชนในบริเวณดังกล่าวระวังอันตรายจากฝนตกหนักถึงหนักมากและฝนที่ตกสะสม ซึ่งอาจทำให้เกิดน้ำท่วมฉับพลันและน้ำป่าไหลหลาก โดยเฉพาะพื้นที่ลาดเชิงเขาใกล้ทางน้ำไหลผ่านและพื้นที่ลุ่มในระยะนี้ไว้ด้วย

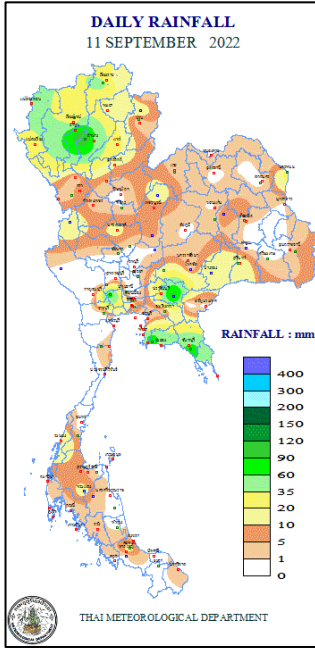


แผนที่อากาศ วันที่ ๑๒ ก.ย. ๒๕๖๕ เวลา ๐๗.๐๐ น.



ภาพถ่ายดาวเทียม วันที่ ๑๒ ก.ย. ๒๕๖๕ เวลา ๑๒.๐๐ น.

๒. ปริมาณฝนสะสม ณ เวลา ๐๗.๐๐น.(เมื่อวาน) - ๐๗.๐๐ น.(วันนี้) (กรมอุตุนิยมวิทยา)



จุดตรวจวัด	ปริมาณฝน (มม.)
จ.เชียงใหม่ (ดอยอ่างขาง)	๒๓๔.๔
จ.ลำปาง (สภข.)	๑๒๓.๑
จ.ปราจีนบุรี (กบินทร์บุรี)	๑๑๐.๘
จ.ระยอง (ห้วยโป่ง สภข.)	๘๙.๓
จ.จันทบุรี	๕๖.๑
จ.ชลบุรี (พัทยา)	๕๕.๒
จ.กรุงเทพฯ (สนามบินสุวรรณภูมิ)	๕๐.๖

๓. ปริมาณฝนสะสมของพื้นที่ลาดเชิงเขา ๑๒ ชม. ที่ผ่านมา (กรมทรัพยากรน้ำ)

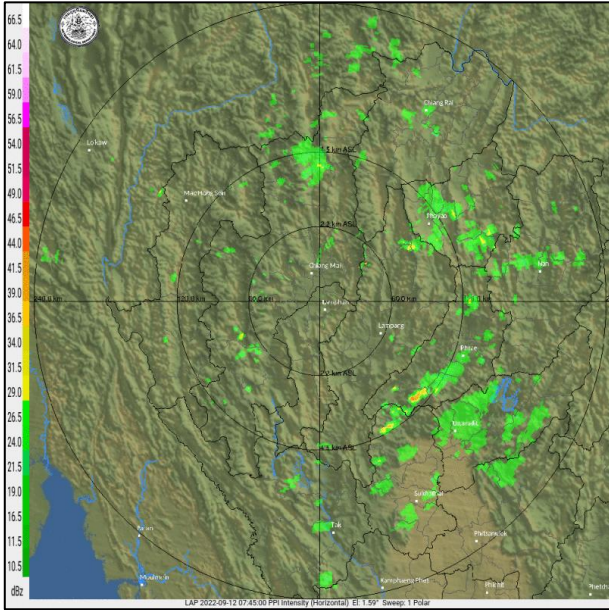
รหัสสถานี	จุดตรวจวัด	ปริมาณฝน (มม./๑๒ ชม.)
STN๑๕๒๕	บ้านนอกด่าน ต.แม่พูล อ.ลับแล จ.อุตรดิตถ์	๑๐๙.๕
STN๐๑๗๔	บ้านแพะดอนมูล ต.สรอย อ.วังชิ้น จ.แพร่	๑๐๗.๐
STN๑๒๐๑	บ้านทุ่งพล้อ ต.ป่าจิว อ.ศรีสัชนาลัย จ.สุโขทัย	๑๐๖.๐
STN๑๕๒๔	บ้านพุ่มวง ต.วังเพลิง อ.โคกสำโรง จ.ลพบุรี	๙๙.๕
STN๑๒๓๖	บ้านสุเม่นเหนือ ต.แม่สิน อ.ศรีสัชนาลัย จ.สุโขทัย	๙๒.๕
STN๑๔๙๓	บ้านแม่กระต้อม ต.ป่าสัก อ.วังชิ้น จ.แพร่	๙๒.๐
STN๐๕๓๗	บ้านแม่แสม ต.ตะเคียนปม อ.ทุ่งหัวช้าง จ.ลำพูน	๗๖.๐
STN๑๐๓๙	บ้านฝางแล้ง ต.ขุนฝาง อ.เมืองอุตรดิตถ์ จ.อุตรดิตถ์	๗๕.๐
STN๑๔๙๔	บ้านป่าคา ต.แม่พุง อ.วังชิ้น จ.แพร่	๗๒.๐
STN๐๓๔๕	บ้านแม่จอก ต.แม่ป่าก อ.วังชิ้น จ.แพร่	๗๐.๕

๔. ค่าความชื้นในดิน (กรมทรัพยากรน้ำ/คณะกรรมการบริหารแม่น้ำโขง)

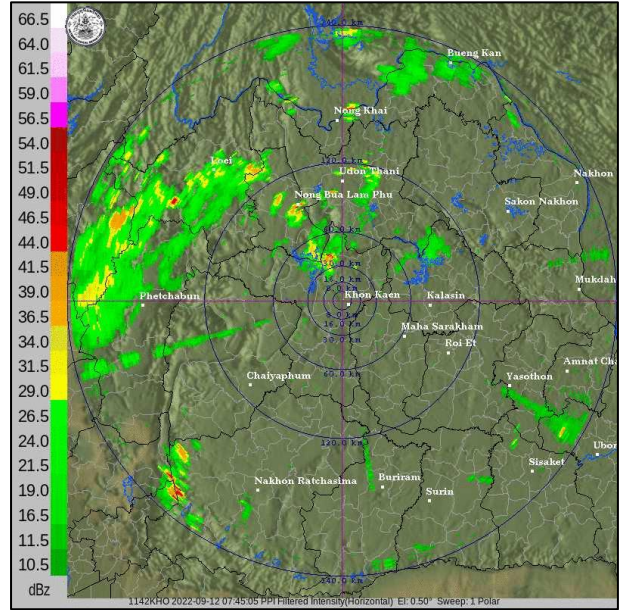
ภูมิภาค	ความชื้นในดิน [-] ๑ ส.ค. ๖๕	ความชื้นในดิน [-] ๑๒ ก.ย. ๖๕	แนวโน้ม
เหนือ	๒๐-๔๐	๔๐-๖๐	เพิ่มขึ้น
กลาง	๔๐-๖๐	๖๐-๘๐	เพิ่มขึ้น
ตะวันออกเฉียงเหนือ	๔๐-๖๐	๖๐-๘๐	เพิ่มขึ้น
ตะวันออก	๔๐-๖๐	๖๐-๘๐	เพิ่มขึ้น
ตะวันตก	๒๐-๔๐	๒๐-๔๐	ทรงตัว
ใต้	๔๐-๖๐	๔๐-๖๐	ทรงตัว

หมายเหตุ : ความชื้นในดิน ๐ หมายถึง ดินที่แห้งสนิท และ ๑๐๐ หมายถึง ดินที่อิ่มน้ำ

๕. เรดาร์ตรวจอากาศ ณ วันที่ ๑๒ กันยายน ๒๕๖๕ (กรมอุตุนิยมวิทยา)



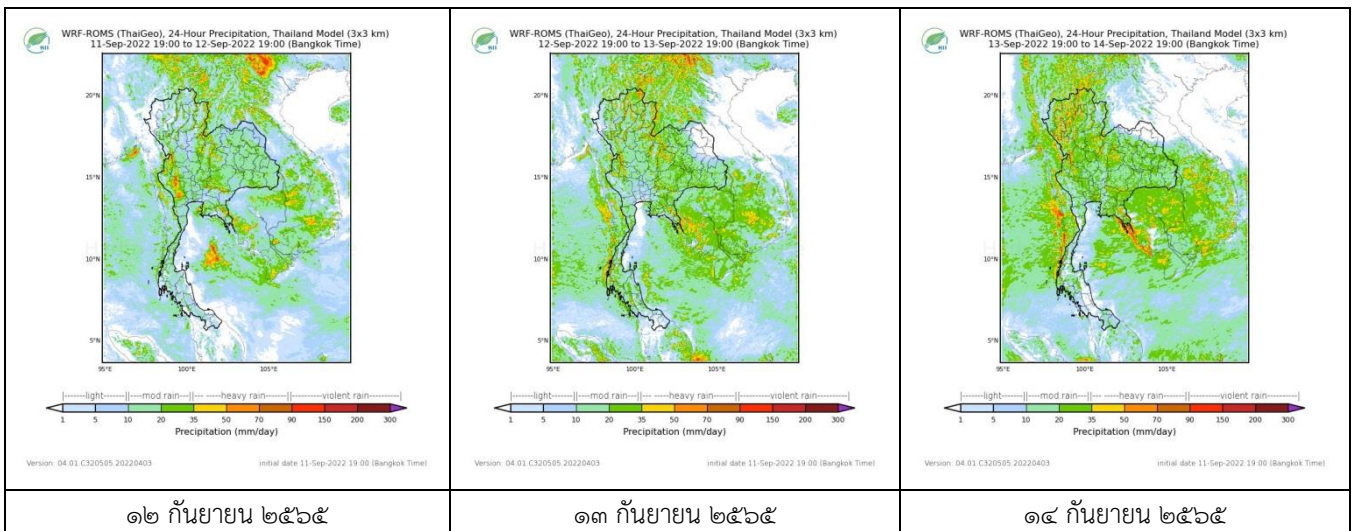
สถานีลำพูน เวลา ๑๔.๔๕ น.



สถานีขอนแก่น เวลา ๑๔.๔๕ น.

จากเรดาร์ตรวจอากาศพบว่ามียกลุ่มเมฆฝนปกคลุมทั่วทุกภาคของประเทศไทย

๖. แผนภาพคาดการณ์ฝนล่วงหน้า ๓ วัน (สถาบันสารสนเทศทรัพยากรน้ำ (องค์การมหาชน))



๑๒ กันยายน ๒๕๖๕

๑๓ กันยายน ๒๕๖๕

๑๔ กันยายน ๒๕๖๕

๗. สถานการณ์น้ำในแหล่งเก็บกักน้ำ ณ วันที่ ๑๒ กันยายน ๒๕๖๕ (กรมชลประทาน กรมทรัพยากรน้ำ และสททช.)

๗.๑ ปริมาณน้ำในอ่างฯ ๔๖,๔๕๗ ล้าน ลบ.ม. คิดเป็นร้อยละ ๖๖ (ปริมาณน้ำใช้การได้ ๒๒,๙๒๐ ล้าน ลบ.ม. คิดเป็นร้อยละ ๔๘) ปริมาณน้ำในอ่างฯ เทียบกับปี ๒๕๖๔ (๓๙,๖๗๕ ล้าน ลบ.ม. คิดเป็นร้อยละ ๕๖) มากกว่าปี ๒๕๖๔ จำนวน ๖,๗๘๒ ล้าน ลบ.ม. ปริมาณน้ำไหลลงอ่างฯ จำนวน ๔๔๔.๓๑ ลบ.ม. ปริมาณน้ำระบาย จำนวน ๑๕๐.๕๘ ล้าน ลบ.ม. สามารถรับน้ำได้อีก ๒๔,๕๓๐ ล้าน ลบ.ม.

อ่างเก็บน้ำ	ความจุที่ รณก. (ล้าน ลบ.ม.)	ปริมาณ น้ำในอ่าง		ปริมาณ น้ำใช้การได้		ปริมาณ น้ำไหลลงอ่าง		ปริมาณ น้ำระบาย		ปริมาณ น้ำรับได้ อีก (ล้าน ม. ^๓) <small>(ความจุที่รณก- ปริมาณน้ำ ปัจจุบัน)</small>
		ปริมาณ (ล้าน ม. ^๓)	% น้ำ เก็บ กัก	ปริมาณ (ล้าน ม. ^๓)	% น้ำใช้ การ	วันนี้ (ล้าน ม. ^๓)	เมื่อวาน (ล้าน ม. ^๓)	วันนี้ (ล้าน ม. ^๓)	เมื่อวาน (ล้าน ม. ^๓)	
๑.ภูมิพล	๑๓,๔๖๒	๗,๔๓๗	๕๕	๓,๖๓๗	๓๘	๙๙.๑๔	๖๘.๓๒	๒.๐๐	๒.๐๐	๖,๐๒๕
๒.สิริกิติ์	๙,๕๑๐	๕,๕๘๐	๕๙	๒,๗๓๐	๔๑	๔๖.๕๘	๓๐.๕๑	๔.๐๓	๔.๐๑	๓,๙๓๐
๓.จุฬารัตน์	๑๖๔	๙๕	๕๘	๕๘	๔๕	๔.๕๖	๔.๗๘	๐.๐๐	๐.๐๐	๖๙

๔.อุบลรัตน์	๒,๔๓๑	๑,๓๖๐	๕๖	๗๗๙	๔๒	๖๐.๓๑	๕๖.๕๑	๒๔.๐๐	๒๔.๐๐	๑,๐๗๑
๕.ลำปาง	๑,๙๙๐	๑,๓๒๖	๖๗	๑,๒๒๖	๖๕	๒๗.๒๙	๒๐.๓๘	๕.๗๔	๕.๙๒	๖๕๔
๖.สิรินธร	๑,๙๖๖	๑,๔๔๐	๗๓	๖๐๙	๕๔	๑๑.๑๐	๓.๘๑	๑๐.๓๙	๑๐.๒๙	๕๒๖
๗.ป่าสักชลสิทธิ์	๙๖๐	๓๓๗	๓๕	๓๓๔	๓๕	๓๔.๖๔	๓๒.๔๖	๒๗.๖๘	๒๗.๗๒	๖๒๓
๘.ศรีนครินทร์	๑๗,๗๔๕	๑๔,๒๘๓	๘๐	๔,๐๑๘	๕๔	๓๙.๐๔	๔๔.๔๑	๑๔.๙๓	๑๙.๙๘	๓,๔๖๒
๙.วีชิราลงกรณ์	๘,๘๖๐	๕,๖๙๖	๖๔	๒,๖๘๔	๔๖	๒๒.๗๒	๑๙.๗๒	๙.๙๙	๑๐.๐๐	๓,๑๖๔
๑๐.ขุนด่านปราการชล	๒๒๔	๑๗๘	๗๙	๑๗๓	๗๙	๑.๓๗	๑.๗๓	๑.๗๗	๑.๗๗	๔๖
๑๑.รัชชประภา	๕,๖๓๙	๓,๔๐๕	๖๐	๒,๐๕๓	๔๘	๗.๓๒	๑๑.๘๙	๓.๐๑	๔.๙๒	๒,๒๓๔
๑๒.บางยาง	๑,๔๕๔	๗๐๑	๔๘	๔๒๕	๓๖	๓.๗๗	๓.๗๖	๗.๙๕	๗.๙๕	๗๕๓

๗.๒ อ่างเก็บน้ำขนาดกลาง ๔๑๒ แห่ง มีปริมาณน้ำ ๔,๐๕๓ ล้าน ลบ.ม. (๗๙%) ปริมาณน้ำใช้การ ๓,๖๖๖ ล้าน ลบ.ม. (๗๗%)

๗.๓ แหล่งน้ำในพื้นที่นอกเขตชลประทาน ๑๐๒,๐๙๙ แห่ง มีปริมาณน้ำรวม ๖,๙๔๘ ล้าน ลบ.ม. (๘๒%)

๗.๔ แหล่งน้ำขนาดเล็กนอกเขตชลประทาน ๑๓๘ แห่ง ตรวจวัดโดยกรมทรัพยากรน้ำ เริ่มต้นฤดูฝน มีปริมาณน้ำ ๒๐๑.๖๐ ล้าน ลบ.ม. (๘๐%) ปริมาณน้ำปัจจุบัน ๒๔๓.๓๐ ล้าน ลบ.ม. (๘๙%)

ภูมิภาค	จำนวน (แห่ง)	ปริมาณรวม (ล้าน ลบ.ม.)	ปริมาณน้ำ (ล้าน ลบ.ม.)							ปัจจุบัน	
			เดือน							๑๒ ก.ย. ๖๕	ร้อยละ
			มี.ค. ๖๕	เม.ย. ๖๕	พ.ค. ๖๕	มิ.ย. ๖๕	ก.ค. ๖๕	ส.ค. ๖๕			
เหนือ	๑๗,๒๔๙	๑,๑๐๓	๖๗๓.๕๑	๕๙๒.๑๖	๕๔๔.๐๒	๖๐๙.๖๙	๕๗๓.๐๖	๗๖๔.๙๖	๘๔๑.๘๓	๘๕	
ตะวันออกเฉียงเหนือ	๕๔,๕๔๗	๓,๕๖๔	๒,๗๘๑.๙๙	๒,๖๐๑.๘๑	๒,๔๗๕.๐๕	๒,๘๐๙.๗๔	๒,๕๔๓.๙๑	๓,๔๕๕.๒๒	๓,๗๖๙.๔๙	๘๕	
กลาง	๑๖,๓๖๗	๑,๑๓๗	๑,๑๕๒.๑๗	๑,๐๘๒.๔๑	๙๖๗.๓๘	๙๔๐.๔๕	๘๖๗.๕๔	๑,๐๙๔.๓๕	๑,๑๘๓.๔๕	๗๗	
ตะวันออกเฉียง	๗,๘๐๔	๖๓๕	๗๔๐.๓๙	๖๙๐.๓๒	๖๑๐.๑๕	๕๘๘.๐๙	๕๓๔.๒๓	๗๗๓.๙๙	๘๑๘.๕๗	๗๔	
ตะวันตก	๒,๕๐๖	๗๑๑	๑๕๙.๑๕	๑๕๓.๗๒	๑๔๐.๕๘	๑๓๖.๓๔	๑๓๒.๐๓	๑๑๖.๔๐	๑๑๖.๕๕	๖๔	
ใต้	๓,๖๒๖	๑,๓๑๙	๓๐๕.๓๘	๓๐๗.๓๘	๒๗๘.๖๖	๒๖๖.๕๐	๒๕๐.๓๐	๒๒๖.๓๑	๒๑๗.๗๐	๖๐	
รวม	๑๐๒,๐๙๙.๐๐	๘,๔๗๐	๕,๘๑๒.๕๙	๕,๔๒๗.๘๐	๕,๐๑๕.๘๓	๕,๓๕๐.๘๐	๔,๙๐๑.๐๘	๖,๔๓๑.๒๒	๖,๙๔๗.๕๙	๘๒	

๘. สถานการณ์น้ำในประเทศ ณ วันที่ ๙ - ๑๒ กันยายน ๒๕๖๕ (กรมชลประทาน)

สถานี	แม่น้ำ	อำเภอ	จังหวัด	ระดับตลิ่ง (ม. รทก.)	ระดับน้ำ (ม. รทก.)				แนวโน้ม	เปรียบเทียบกับระดับตลิ่ง
					ศุกร์	เสาร์	อาทิตย์	จันทร์		
					๙ ก.ย.	๑๐ ก.ย.	๑๑ ก.ย.	๑๒ ก.ย.		
P.๑	ปิง	เมือง	เชียงใหม่	๓.๗๐	๑.๕๕	๑.๙๒	๒.๐๙	๒.๗๓	เพิ่มขึ้น	- ๐.๙๗
W.๑C	วัง	เมือง	ลำปาง	๕.๒๐	๐.๐๐	๐.๑๐	๐.๕๐	๑.๗๔	เพิ่มขึ้น	- ๓.๔๖
Y.๑๖	ยม	บางระกำ	พิษณุโลก	๗.๓๐	๗.๕๕	๗.๕๘	๗.๖๒	๗.๗๔	เพิ่มขึ้น	ล้นตลิ่ง
N.๗A	น่าน	เมือง	พิจิตร	๙.๘๗	๗.๓๙	๗.๕๓	๗.๘๕	๘.๒๐	เพิ่มขึ้น	- ๑.๖๗
C.๒	เจ้าพระยา	เมือง	นครสวรรค์	๒๖.๒๐	๒๑.๖๕	๒๑.๘๗	๒๒.๑๖	๒๒.๓๙	เพิ่มขึ้น	- ๓.๘๑
C.๑๓	เจ้าพระยา	สรรพยา	ชัยนาท	๑๖.๓๔	๑๒.๖๔	๑๒.๘๓	๑๓.๑๘	๑๓.๕๓	เพิ่มขึ้น	- ๒.๘๑
M.๖A	มูล	สตึก	บุรีรัมย์	๗.๙๕	๖.๘๓	๖.๘๕	๖.๘๔	๖.๘๔	ทรงตัว	- ๑.๑๑
M.๑๙๑	ลำตะคอง	เมือง	นครราชสีมา	๓.๕๐	๒.๐๑	๒.๓๕	๒.๔๖	๒.๕๐	เพิ่มขึ้น	- ๑.๐๐
M.๗	มูล	เมือง	อุบลราชธานี	๗.๐๐	๖.๙๖	๗.๐๓	๗.๐๘	๗.๑๑	เพิ่มขึ้น	ล้นตลิ่ง
M.๖๙	ลำเซบก	ตระการพืชผล	อุบลราชธานี	๗.๓๐	๕.๔๒	๕.๔๐	๕.๓๙	๕.๓๓	ลดลง	- ๑.๙๗
X.๖๔	คลองท่าแซะ	ท่าแซะ	ชุมพร	๑๗.๑๓	๘.๔๒	๘.๗๖	๘.๗๖	๘.๒๓	ลดลง	- ๘.๙๐
X.๑๔๙	คลองกลาย	นบพิตำ	นครศรีธรรมราช	๓๓.๙๖	๒๗.๖๘	๒๗.๗๕	๒๗.๖๔	๒๗.๖๐	ลดลง	- ๖.๓๖
X.๒๗๔	แม่น้ำโก-ลก	แว้ง	นราธิวาส	๒๔.๑๘	๑๘.๗๔	๑๘.๙๕	๑๘.๙๖	๑๘.๗๑	ลดลง	- ๕.๔๗
X.๓๗A	แม่น้ำตาปี	พระแสง	สุราษฎร์ธานี	๑๑.๗๐	๗.๒๓	๗.๒๔	๗.๒๗	๗.๓๗	เพิ่มขึ้น	- ๔.๓๓

*** ยังไม่ได้รับรายงาน

๙. สถานการณ์น้ำในพื้นที่ลุ่มน้ำโขง ณ วันที่ ๑๒ สิงหาคม ๒๕๖๕ (คณะกรรมการจัดการแม่น้ำโขง)

สถานี	ระดับอ้างอิง (ม.รทท.)	ระดับตลิ่ง (ม.)	ระดับน้ำ (ม.)		เทียบกับ ระดับตลิ่ง (ม.)	ระดับน้ำคาดการณ์ (ม.)				
			๑๑ ก.ย.	๑๒ ก.ย.		๑๓ ก.ย.	๑๔ ก.ย.	๑๕ ก.ย.	๑๖ ก.ย.	๑๗ ก.ย.
เขื่อนจิ่งหง (จีน)	-	-	๕๓๕.๒๒	๕๓๕.๖๗	-	-	-	-	-	-
เชียงแสน (เชียงราย)	๓๕๗.๑๑๐	๑๒.๘๐	๓.๘๐	๓.๘๐	-๙.๐๐	๓.๖๒	๓.๕๐	๓.๗๐	๓.๘๕	๓.๙๓
หลวงพระบาง (สปป.ลาว)	๒๖๗.๑๕๕	๑๘.๐๐	๑๑.๐๒	๑๑.๐๒	-๖.๙๘	๑๑.๐๔	๑๐.๙๐	๑๐.๘๐	๑๐.๗๓	๑๐.๙๐
เชียงคาน (เลย)	๑๙๔.๑๑๘	๑๖.๐๐	๑๐.๔๒	๑๐.๔๒	-๕.๕๘	๑๐.๐๖	๙.๙๕	๙.๘๗	๙.๘๐	๙.๗๗
เวียงจันทน์ (สปป.ลาว)	๑๕๘.๐๔๐	๑๒.๕๐	๗.๗๖	๗.๗๖	-๔.๗๔	๘.๑๗	๗.๘๔	๗.๗๓	๗.๖๕	๗.๖๐
เมือง (หนองคาย)	๑๕๓.๖๔๘	๑๒.๒๐	๗.๖๓	๗.๖๓	-๔.๕๗	๘.๒๐	๘.๐๐	๗.๙๕	๗.๙๐	๗.๘๘
ปากซัน (สปป.ลาว)	๑๕๒.๑๒๕	๑๔.๕๐	๘.๑๐	๘.๑๐	-๖.๔๐	๘.๐๘	๘.๒๐	๘.๑๐	๘.๐๖	๘.๐๓
เมือง (นครพนม)	๑๓๐.๙๖๑	๑๒.๐๐	๖.๗๕	๖.๗๕	-๕.๒๕	๖.๖๘	๖.๖๐	๖.๖๖	๖.๖๐	๖.๕๖
ท่าแขก (สปป.ลาว)	๑๒๙.๖๒๙	๑๔.๐๐	๗.๘๐	๗.๘๐	-๖.๒๐	๗.๗๓	๗.๖๔	๗.๗๐	๗.๖๓	๗.๕๘
เมือง (มุกดาหาร)	๑๒๔.๒๑๙	๑๒.๕๐	๖.๓๖	๖.๓๖	-๖.๑๔	๖.๒๓	๖.๑๕	๖.๐๔	๖.๑๐	๖.๐๔
สะพานมิตรภาพ (สปป.ลาว)	๑๒๕.๔๑๐	๑๓.๐๐	๔.๗๗	๔.๗๗	-๘.๒๓	๔.๖๐	๔.๔๘	๔.๓๔	๔.๔๐	๔.๓๓
โขงเจียม (อุบลราชธานี)	๘๙.๐๓๐	๑๔.๕๐	๘.๔๘	๘.๔๘	-๖.๐๒	๘.๓๓	๘.๑๘	๘.๐๖	๗.๙๔	๘.๐๓
ปากซ (สปป.ลาว)	๘๖.๔๙๐	๑๒.๐๐	๖.๘๘	๖.๘๘	-๕.๑๒	๖.๗๔	๖.๖๗	๖.๖๑	๖.๕๕	๖.๖๒

***ไม่มีสถานการณ์

๑๐. สถานการณ์เตือนภัย Early Warning ณ วันที่ ๑๒ กันยายน ๒๕๖๕ (กรมทรัพยากรน้ำ)

การแจ้งเตือน	สถานี	การแจ้งเตือน	ช่วงเวลา
เตือนสีแดง (อพยพ)	-	-	-
เตือนสีเหลือง (เตือนภัย)	-	-	-
เตือนสีเขียว (เฝ้าระวัง)	บ้านเกาะทุ่งม่าน ตำบลป่าพูล อำเภอบ้านโฮ่ง จังหวัดลำพูน บ้านโมคลา ตำบลน้ำร้อน อำเภอเมืองเพชรบูรณ์ จังหวัดเพชรบูรณ์	ค่าระดับน้ำ ๕.๐๒ เมตร ระดับวิกฤติ ๖.๐๐ เมตร ค่าระดับน้ำ ๒.๒๗ เมตร ระดับวิกฤติ ๔.๕๐ เมตร	๑๑ ก.ย.๖๕/๑๑.๐๘ น. ๑๒ ก.ย.๖๕/๑๓.๔๑ น.

***สำนักงานทรัพยากรน้ำภาคที่เกี่ยวข้องได้ดำเนินการแจ้งอาสาสมัครและเครือข่าย รวมถึงหน่วยงานที่เกี่ยวข้องในพื้นที่เสี่ยงภัยแล้ว

๑๑. พื้นที่ติดตามและเฝ้าระวังสถานการณ์ธรณีพิบัติภัย ณ วันที่ ๑๒ กันยายน ๒๕๖๕ (กรมทรัพยากรธรณี)

เนื่องจากในพื้นที่เสี่ยงภัยดินถล่มมีฝนตกหนักต่อเนื่อง ประกอบกับมีพื้นที่คาดการณ์ปริมาณน้ำฝนที่อาจก่อให้เกิดดินถล่มล่วงหน้า โดยเฉพาะในบริเวณภาคเหนือ จังหวัดเชียงราย เชียงใหม่ ลำพูน ลำปาง แม่ฮ่องสอน ตาก พะเยา น่าน แพร่ อุตรดิตถ์ พิษณุโลก นครสวรรค์ เพชรบูรณ์ ภาคตะวันออกเฉียงเหนือ จังหวัดเลย ชัยภูมิ และภาคตะวันออก จังหวัดระยอง จันทบุรี และตราด ศูนย์ปฏิบัติการธรณีพิบัติภัยจึงได้ทำการเฝ้าระวังและติดตามสถานการณ์ธรณีพิบัติภัยดินถล่มและน้ำป่าไหลหลากเป็นพิเศษ และจะทำการแจ้งอาสาสมัครเครือข่ายในพื้นที่เสี่ยงภัยต่อไป

๑๒. เหตุการณ์วิกฤตน้ำปัจจุบัน ณ วันที่ ๑๒ กันยายน ๒๕๖๕ [เวลา ๐๘.๐๐ น. - ๑๕.๐๐ น. (วันนี้)]

จ.กรุงเทพฯ - ตั้งแต่ช่วงเย็นที่ผ่านมา เกิดฝนตกหนักหลายพื้นที่ในกรุงเทพฯ ส่งผลให้เกิดน้ำท่วมขังอีกครั้งในหลายจุด ขณะที่ ศูนย์ป้องกันน้ำท่วม กรุงเทพมหานคร รายงานว่า เมื่อเวลา ๑๘.๑๕ น. ฝนตกกระหน่ำปานกลางถึงหนัก ในพื้นที่เขตลาดกระบัง มีนบุรี พระโขนง คลองเตย วัฒนา สวนหลวง บางกะปิ บึงกุ่ม วังทองหลาง ห้วยขวาง ดุสิต พญาไท ลาดพร้าว ดินแดง จตุจักร หลักสี่ บางเขน ดอนเมือง สายไหม พระนครชั้นใน เขตแนวริมแม่น้ำทั้งสองฝั่ง ภาษีเจริญ จอมทอง บางแค หนองแขม ตลิ่งชัน ทวีวัฒนา เคลื่อนตัวทิศตะวันออก แนวโน้มคงที่ ปริมาณฝนสูงสุดเขตทวีวัฒนา ๔๓.๐ มม.

จ.ระยอง - นายชาญนะ เอี่ยมแสง ผวจ.ระยอง ประกาศให้พื้นที่ ๑๗ ตำบล ใน ๔ อำเภอ ประกอบด้วย อ.เมือง อ.บ้านค่าย อ.วังจันทร์ และ อ.แกลง รวมทั้งหมด ๘๓ หมู่บ้าน เป็นพื้นที่ประสบภัยพิบัติกรณีฉุกเฉิน (อุทกภัย) หลังประสบน้ำท่วมอย่างรุนแรง จนทำให้บ้านเรือนประชาชนนับหมื่นหลังได้รับความเสียหาย ส่วนสถานการณ์น้ำท่วมทั้งตำบลในพื้นที่ ต.บ้าน

นา ต.ทุ่งควายกิน และ ต.กระแสน ในพื้นที่ อ.แก่ง จ.ระยอง ถนนสายสุขุมวิท-บ้านนา น้ำยังคงท่วมขังสูง รถเล็กยังสัญจรไปมาไม่ได้

๑๓. สถานการณ์ภาวะน้ำท่วม และสถานการณ์ฝนแล้ง/ฝนทิ้งช่วง ณ วันที่ ๑๒ กันยายน ๒๕๖๕ (ปก.)

สถานการณ์อุทกภัย

ร่องมรสุมจะเลื่อนลงมาพาดผ่านภาคเหนือตอนล่าง ภาคตะวันออกเฉียงเหนือตอนบนและภาคกลางตอนบน ประกอบกับมรสุมตะวันตกเฉียงใต้ที่พัดปกคลุมทะเลอันดามัน ประเทศไทย และอ่าวไทยจะมีกำลังแรงขึ้น ทำให้มีฝนเพิ่มขึ้น โดยมีฝนตกหนักถึงหนักมากบางพื้นที่ส่งผลให้เกิดน้ำท่วมฉับพลัน น้ำป่าไหลหลากน้ำท่วมขัง น้ำล้นตลิ่ง ในวันที่ ๔ - ๑๒ ก.ย. ๖๕ มีสถานการณ์อุทกภัยในพื้นที่ ๓๑ จ. (เชียงราย เชียงใหม่ แพร่ ลำปาง ลำพูน พะเยา น่าน สุโขทัย พิษณุโลก เพชรบูรณ์ เลย อุดรธานี หนองบัวลำภู ชัยภูมิ ขอนแก่น กาฬสินธุ์ มหาสารคาม บุรีรัมย์ ศรีสะเกษ สมุทรปราการ สุพรรณบุรี อุทัยธานี ปทุมธานี นนทบุรี สระแก้ว ฉะเชิงเทรา ชลบุรี ระยอง จันทบุรี ตราด ตรัง) ๗๒ อ. ๑๓๙ ต. ๔๘๗ ม. บ้านเรือนประชาชนได้รับผลกระทบ ๕๖,๔๖๙ ครัวเรือน ไม่มีผู้ได้รับบาดเจ็บและเสียชีวิต ปัจจุบันยังคงมีสถานการณ์ในพื้นที่ ๑๓ จ. (พะเยา น่าน เชียงใหม่ ลำพูน ลำปาง เพชรบูรณ์ หนองบัวลำภู ขอนแก่น กาฬสินธุ์ ปทุมธานี สมุทรปราการ ระยอง จันทบุรี) ๒๘ อ. ๕๘ ต.๑๘๓ ม.

๑๔. การคาดหมายลักษณะอากาศ ๗ วันข้างหน้า (ระหว่างวันที่ ๑๒ กันยายน - ๑๘ กันยายน ๒๕๖๕)

ในช่วงวันที่ ๑๒ - ๑๔ ก.ย. ๖๕ ร่องมรสุมกำลังปานกลางพาดผ่านภาคเหนือตอนล่าง ภาคกลางตอนบน ภาคตะวันออก และภาคตะวันออกเฉียงเหนือตอนล่าง เข้าสู่หย่อมความกดอากาศต่ำที่ปกคลุมประเทศกัมพูชา ในขณะที่มรสุมตะวันตกเฉียงใต้พัดปกคลุมทะเลอันดามัน ประเทศไทย และอ่าวไทย ลักษณะเช่นนี้ทำให้มีฝนตกหนักถึงหนักมากบางแห่งบริเวณภาคเหนือ ภาคตะวันออกเฉียงเหนือ ภาคกลาง รวมทั้งกรุงเทพมหานครและปริมณฑล ภาคตะวันออก และภาคใต้ สำหรับบริเวณทะเลอันดามันและอ่าวไทย ทะเลมีคลื่นสูงประมาณ ๑ เมตร บริเวณที่มีฝนฟ้าคะนองคลื่นสูงมากกว่า ๑ เมตร ส่วนในช่วงวันที่ ๑๕ - ๑๘ ก.ย. ๖๕ ร่องมรสุมพาดผ่านภาคเหนือและภาคตะวันออกเฉียงเหนือ ประกอบกับมรสุมตะวันตกเฉียงใต้ที่พัดปกคลุมทะเลอันดามัน ประเทศไทย และอ่าวไทยจะมีกำลังแรงขึ้น ทำให้ประเทศไทยมีฝนตกต่อเนื่อง และมีฝนตกหนักบางแห่งบริเวณภาคเหนือ ภาคตะวันออกเฉียงเหนือ ภาคกลาง รวมทั้งกรุงเทพมหานครและปริมณฑล ภาคตะวันออก และภาคใต้ สำหรับคลื่นลมบริเวณทะเลอันดามันและอ่าวไทยจะมีกำลังแรงขึ้น โดยทะเลอันดามันตอนบนและอ่าวไทยตอนบนมีคลื่นสูงประมาณ ๒ เมตร บริเวณที่มีฝนฟ้าคะนองคลื่นสูงมากกว่า ๒ เมตร

๑๕. ความช่วยเหลือภัยแล้งสะสมของกรมทรัพยากรน้ำ

ความช่วยเหลือในพื้นที่ประสบปัญหาภัยแล้ง ตั้งแต่วันที่ ๑ ตุลาคม ๒๕๖๔ - ๑๒ กันยายน ๒๕๖๕

หน่วยงาน	จังหวัด	ปริมาณการ สูบน้ำ (ลบ.ม.)	ปริมาณการ แจกจ่ายน้ำ สะอาด (ลิตร)	น้ำดื่ม บรรจุ ขวด (ขวด)	ประโยชน์ที่ได้รับ		
					อุปโภค-บริโภค		พื้นที่เกษตร (ไร่)
					ครัวเรือน	ประชากร	
ภาค ๑	ลำปาง	๓๙๗,๘๐๐	๒,๓๙๓,๙๘๙	๗,๓๔๐	๑๖๗,๖๗๘	๔๔๗,๘๕๒	๒,๑๐๐
	ลำพูน	๓๓๙,๐๐๐	-	-	-	-	๑,๐๐๐
	เชียงใหม่	-	๑๗๙,๖๒๒	๖๐๐	๒๑,๒๐๑	๘๗,๖๗๕	-
	แม่ฮ่องสอน	-	๑๗๓,๓๖๙	-	๙,๒๔๘	๖๐,๙๘๖	-
	เชียงราย	๑๘๒,๐๐๐	๕๑๒,๖๘๔	๓๖๐	๕๗,๖๗๑	๑๗๙,๒๗๗	-
	กำแพงเพชร	-	๑๗๒,๒๖๔	-	๔๔,๑๒๕	๑๗๙,๓๑๐	-
ภาค ๒	นครสวรรค์	๒,๐๑๗,๔๔๐	๓๖,๐๐๐	-	๑,๔๗๔	๑,๖๐๐	๑,๙๐๐
	เพชรบูรณ์	๒๑๗,๐๘๐	-	-	๔๗๗	-	๘๐๐
	สระบุรี	-	๙๖,๐๐๐	-	-	๓๐๐	-
ภาค ๓	อุดรธานี	๓,๕๓๐,๒๐๐	๑๓๒,๐๐๐	-	๖,๒๐๕	๑๙,๘๔๙	๑,๒๗๐
	เลย	๔๘,๐๐๐	-	-	๔๔๕	๑,๓๗๗	๒,๐๐๐
	สกลนคร	๑,๐๖๗,๐๐๐	-	-	๑๓๕	๑๓๕	๖,๕๐๐
ภาค ๔	ขอนแก่น	๑,๔๖๙,๘๘๐	-	-	๒,๕๔๓	๙,๖๗๓	-
	มหาสารคาม	๖๓๔,๕๘๐	-	-	๒,๐๙๐	๗,๙๙๑	-
ภาค ๕	นครราชสีมา	๑,๔๕๙,๐๐๐	-	-	๔,๖๖๗	๑๗,๒๐๗	๔,๘๐๐

	ศรีสะเกษ	๑๖๒,๐๐๐	-	-	๘๖๑	๔,๒๘๒	-
	บุรีรัมย์	๓๐๐,๐๐๐	-	-	๑,๐๓๕	๔,๐๙๕	-
ภาค ๖	ปราจีนบุรี	๑,๘๐๘,๐๐๐	-	-	๒,๐๕๐	๖,๒๕๐	๑,๕๘๐
	จันทบุรี	๓,๓๕๘,๘๐๐	-	-	๓,๒๘๗	๗,๗๑๖	๕,๑๒๒
	ระยอง	๗๗,๖๐๐	-	-	๒๖๙	๕๒๘	๕๘๐
	สระแก้ว	๙๖๙,๖๐๐	-	-	๑๖,๙๑๐	๕๐,๐๐๐	-
ภาค ๗	กาญจนบุรี	๑๒,๙๖๐	-	-	๑๐	๓๐	๕๐๐
	ราชบุรี	๖๘,๐๔๐	-	-	๙๐	๑๖๘	-
ภาค ๘	นครศรีธรรมราช	๔๗๗,๙๐๐	-	-	๑,๑๑๕	๓,๓๕๔	๘,๕๕๐
	ยะลา	๒๒๘,๕๒๐	-	-	๖๕๐	๒,๕๐๐	๑,๕๐๐
ภาค ๙	น่าน	-	๔๕,๓๕๐	-	-	๙๕	-
	อุตรดิตถ์	๑๙๖,๙๖๐	๓๖๑,๗๐๐	๑,๐๐๘	๓,๕๐๖	๑๐,๓๓๓	-
	พิษณุโลก	๑๗๓,๗๖๐	-	๗,๙๐๐	๙๖	๒,๑๕๐	-
	สุโขทัย	๑๘๑,๕๐๐	-	๖๒๐	๒๐๐	๕๗๐	๒,๐๐๐
	พิจิตร	๕๒,๕๖๐	-	-	๗๐	๓๕๐	-
	แพร่	๓,๕๑๗,๘๔๐	-	-	๑,๑๖๐	๓,๑๑๐	๗,๕๐๐
ภาค ๑๐	สุราษฎร์ธานี	๑,๓๐๘,๘๐๐	๔๖๘,๐๐๐	-	๑๕๐	๖๘๘	๓,๑๐๐
ภาค ๑๑	อำนาจเจริญ	๒๖๕,๗๐๐	-	-	๓,๔๐๑	๙,๐๑๑	๘๓
	ยโสธร	๓๔,๓๒๐	-	-	๕๒๓	๑,๗๐๐	๒๐
	อุบลราชธานี	๕๑,๒๐๐	-	-	๘๖๑	๓,๔๐๐	๒๐
	๓๕ จังหวัด	๒๔,๖๐๗,๙๔๐	๔,๕๗๐,๙๗๘	๑๗,๘๒๘	๓๕๔,๒๐๓	๑,๑๒๓,๕๖๒	๕๐,๙๒๕

จึงเรียนมาเพื่อโปรดทราบ

นายภาดล ถาวรฤชรัตน์
อธิบดีกรมทรัพยากรน้ำ
ประธานคณะทำงานศูนย์ปฏิบัติการ
ทรัพยากรธรรมชาติและสิ่งแวดล้อม (ด้านทรัพยากรน้ำ)