



รายงานสถานการณ์น้ำรายวัน

เสนอโดย

ศูนย์เมขลา

ศูนย์ป้องกันวิกฤติน้ำ

กรมทรัพยากรน้ำ

ประจำวันที่ ๑๒ กันยายน ๒๕๖๕

โทร. ๐๒-๒๗๑๖๐๐๐ ต่อ ๖๔๔๕

Line ID : mekhalawoc

## สารบัญ

- ๑) สรุปสถานการณ์น้ำ
- ๒) รายงานสถานการณ์พื้นที่เสี่ยงอุทกภัยน้ำหลากในเขตพื้นที่ลาด  
เชิงเขา
- ๓) รายงานแหล่งน้ำขนาดเล็ก
- ๔) รายงานสถานการณ์น้ำรายลุ่มน้ำ
- ๕) รายงานระดับน้ำจากกล้อง CCTV



# สรุปสถานการณ์น้ำ







# รายงานการเฝ้าระวังติดตามสถานการณ์น้ำ ๒๔ ชั่วโมง

ศูนย์ปฏิบัติการ กระทรวงทรัพยากรธรรมชาติและสิ่งแวดล้อม

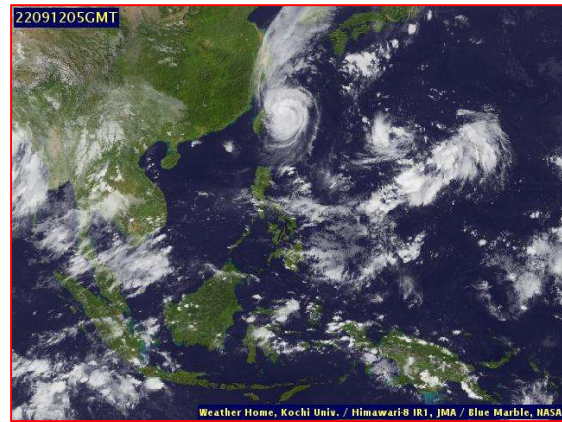
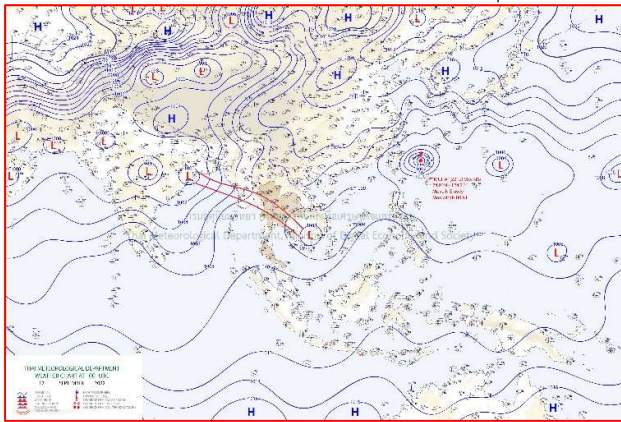
โทรศัพท์ ๐ ๒๒๗๑ ๖๐๐๐ ต่อ ๖๔๔๕ โทรสาร ๐ ๒๒๗๘ ๖๖๒๙ <http://www.dwr.go.th>

รายงานการเฝ้าระวังติดตามสถานการณ์น้ำประจำวันที่ ๑๒ กันยายน ๒๕๖๕

เรียน รมว.ทส. เลขาธิการ รมว.ทส. ที่ปรึกษา รมว.ทส. ปกท.ทส. รอง ปกท.ทส. อทน. อทบ. และหน่วยงานที่เกี่ยวข้อง

## ๑. สภาพอากาศ เวลา ๑๒.๐๐ น. (กรมอุตุนิยมวิทยา)

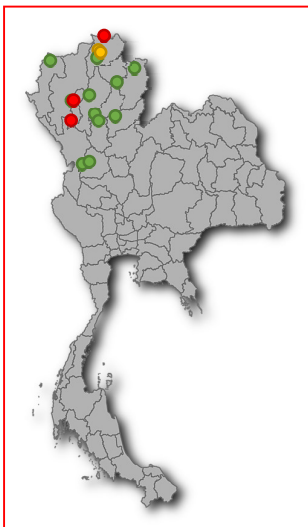
พยากรณ์อากาศ ๒๔ ชั่วโมงข้างหน้า ร่องมรสุมกำลังปานกลางพาดผ่านภาคเหนือตอนล่าง ภาคกลางตอนบน ภาคตะวันออกเฉียงเหนือตอนล่างและภาคตะวันออกเฉียงเหนือ เข้าสู่หย่อมความกดอากาศต่ำบริเวณประเทศเวียดนามตอนใต้ ประกอบกับมรสุมตะวันตกเฉียงใต้ยังคงพัดปกคลุมทะเลอันดามัน ภาคใต้ และอ่าวไทย ลักษณะเช่นนี้ทำให้ประเทศไทยยังคงมีฝนตกต่อเนื่องและมีฝนตกหนักถึงหนักมากบางแห่งในภาคเหนือ ภาคตะวันออกเฉียงเหนือ ภาคกลาง รวมทั้งกรุงเทพมหานครและปริมณฑล ภาคตะวันออก และภาคใต้



๒๙ แผนที่อากาศ วันที่ ๑๒ ก.ย. ๒๕๖๕ เวลา ๐๗.๐๐ น.

ภาพถ่ายดาวเทียม วันที่ ๑๒ ก.ย. ๒๕๖๕ เวลา ๑๒.๐๐ น.

## ๒. สถานการณ์เตือนภัย Early Warning ณ วันที่ ๑๒ กันยายน ๒๕๖๕ เวลา ๐๗.๐๐ น. (กรมทรัพยากรน้ำ)



เตือนภัยทั้งหมด
66 หมู่บ้าน
เฝ้าระวัง 54 หมู่บ้าน
เตรียมพร้อม 9 หมู่บ้าน
อพยพ 3 หมู่บ้าน

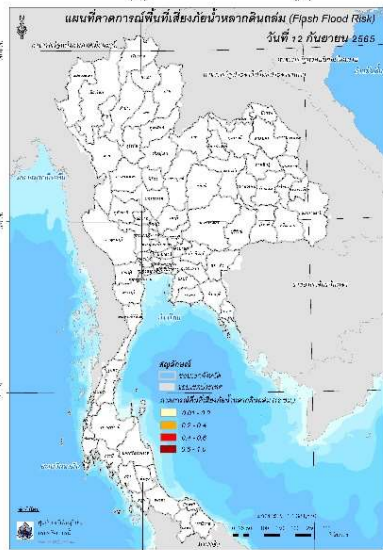
สถานการณ์เตือนภัยรายจังหวัด		
จังหวัด	ระดับการเตือนภัย	จำนวนหมู่บ้าน
กำแพงเพชร	เฝ้าระวัง	4
เชียงราย	เฝ้าระวัง	13
	เตรียมพร้อม	9
น่าน	เฝ้าระวัง	1
	อพยพ	1
พะเยา	เฝ้าระวัง	9
แพร่	เฝ้าระวัง	3
แม่ฮ่องสอน	เฝ้าระวัง	4
ลำปาง	เฝ้าระวัง	4
ลำพูน	เฝ้าระวัง	9
สุโขทัย	เฝ้าระวัง	2
	อพยพ	9
สุโขทัย	เฝ้าระวัง	6
อุตรดิตถ์	เฝ้าระวัง	1



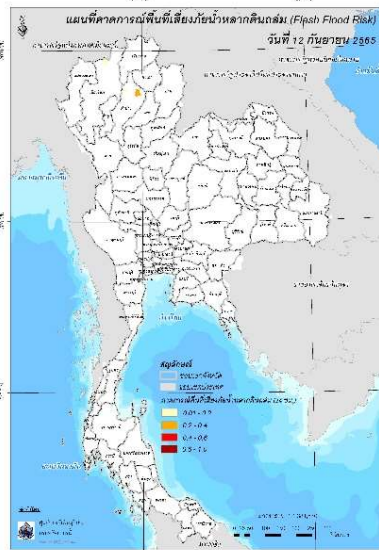
### ๓. การคาดการณ์พื้นที่เสี่ยงภัยน้ำหลากดินถล่ม ณ วันที่ ๑๑ กันยายน ๒๕๖๕ (กรมทรัพยากรน้ำ)

- การคาดการณ์พื้นที่เสี่ยงภัยน้ำหลากดินถล่มจากข้อมูล MRCFFGS วันที่ 11 กันยายน 2565 ในอีก 12 ชม. 24 ชม. และ 36 ชม. พบพื้นที่เสี่ยงบริเวณจังหวัดลำปาง (อ.แม่เมาะ งาว แจ้ห่ม)จังหวัดตาก(อ.พบพระ)

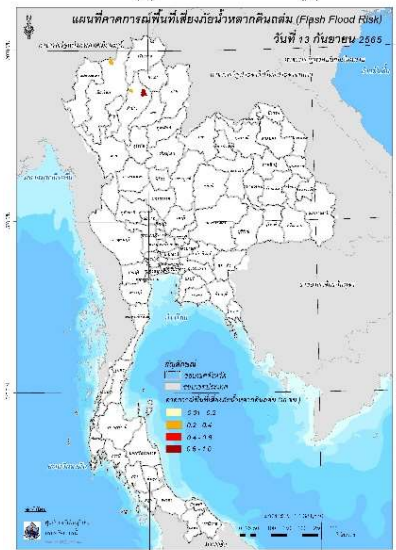
#### แผนที่แสดงการคาดการณ์พื้นที่เสี่ยงภัยน้ำหลากดินถล่ม วันที่ 11 กันยายน 2565



วันที่ 12 ก.ย. 2565 (03:00 น.)



วันที่ 12 ก.ย. 2565 (15:00 น.)



วันที่ 13 ก.ย. 2565 (03:00 น.)

คำแนะนำ: ข้อมูลดังกล่าวเป็นการคาดการณ์พื้นที่เสี่ยงภัยน้ำหลาก โดยอาศัยข้อมูลปริมาณฝนจากดาวเทียม ดังนั้นรายงานฉบับนี้ควรใช้งานควบคู่ไปกับการตรวจวัดปริมาณฝนจริงภาคสนาม และข้อมูลจากเรดาร์เพื่อประกอบการตัดสินใจ

### ๔. สถานการณ์ภาวะน้ำท่วม และสถานการณ์ฝนแล้ง/ฝนทิ้งช่วง ณ วันที่ ๑๒ กันยายน ๒๕๖๕ (ปก.)

อุทกภัย ร่องมรสุมเลื่อนลงมาพาดผ่านภาคเหนือตอนล่าง ภาคตะวันออกเฉียงเหนือตอนบนและ ภาคกลางตอนบน ประกอบกับมรสุมตะวันตกเฉียงใต้ที่พัดปกคลุมทะเลอันดามัน ประเทศไทย และอ่าวไทยจะมีกำลังแรงขึ้น ทำให้มีฝนเพิ่มขึ้น โดยมีฝนตกหนักถึงหนักมากบางพื้นที่ส่งผลให้เกิดน้ำท่วมฉับพลัน น้ำป่าไหลหลากน้ำท่วมขัง น้ำล้นตลิ่ง ในระหว่างวันที่ ๔ - ๑๒ ก.ย. ๖๕ มีสถานการณ์อุทกภัยในพื้นที่ ๓๑ จ. (เชียงใหม่ เชียงใหม่ แพร่ ลำปาง ลำพูน พะเยา น่าน สุโขทัย พิษณุโลก เพชรบูรณ์ เลย อุดรธานี หนองบัวลำภู ชัยภูมิ ขอนแก่น กาฬสินธุ์ มหาสารคาม บุรีรัมย์ ศรีสะเกษ สมุทรปราการ สุพรรณบุรี อุทัยธานี ปทุมธานี นนทบุรี สระแก้ว ฉะเชิงเทรา ชลบุรี ระยอง จันทบุรี ตราด ตรัง) ๗๒ อ. ๑๓๙ ต. ๔๘๗ ม. บ้านเรือนประชาชนได้รับผลกระทบ๕๖,๔๖๙ ครัวเรือน ไม่มีผู้ได้รับบาดเจ็บและเสียชีวิต ปัจจุบันยังคงมีสถานการณ์ในพื้นที่ ๑๓ จ. (พะเยา น่าน เชียงใหม่ ลำพูน ลำปาง เพชรบูรณ์ หนองบัวลำภู ขอนแก่น กาฬสินธุ์ ปทุมธานี สมุทรปราการ ระยอง จันทบุรี) ๒๘ อ. ๕๘ ต. ๑๘๓ ม.

### ๕. การดำเนินการเตรียมความพร้อมช่วยเหลือพื้นที่ประสบภัยน้ำท่วมของหน่วยงานในกระทรวงทรัพยากรธรรมชาติและสิ่งแวดล้อม

- ไม่มีรายงานความช่วยเหลือ



# กรมทรัพยากรน้ำ

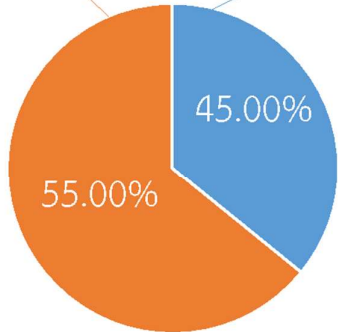
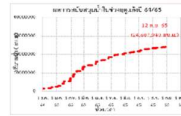
รายงานการให้ความช่วยเหลือภาวะน้ำแล้ง

และสนับสนุนน้ำสะอาด

ตั้งแต่วันที่ 1 ต.ค. 2564 - 12 ก.ย. 2565

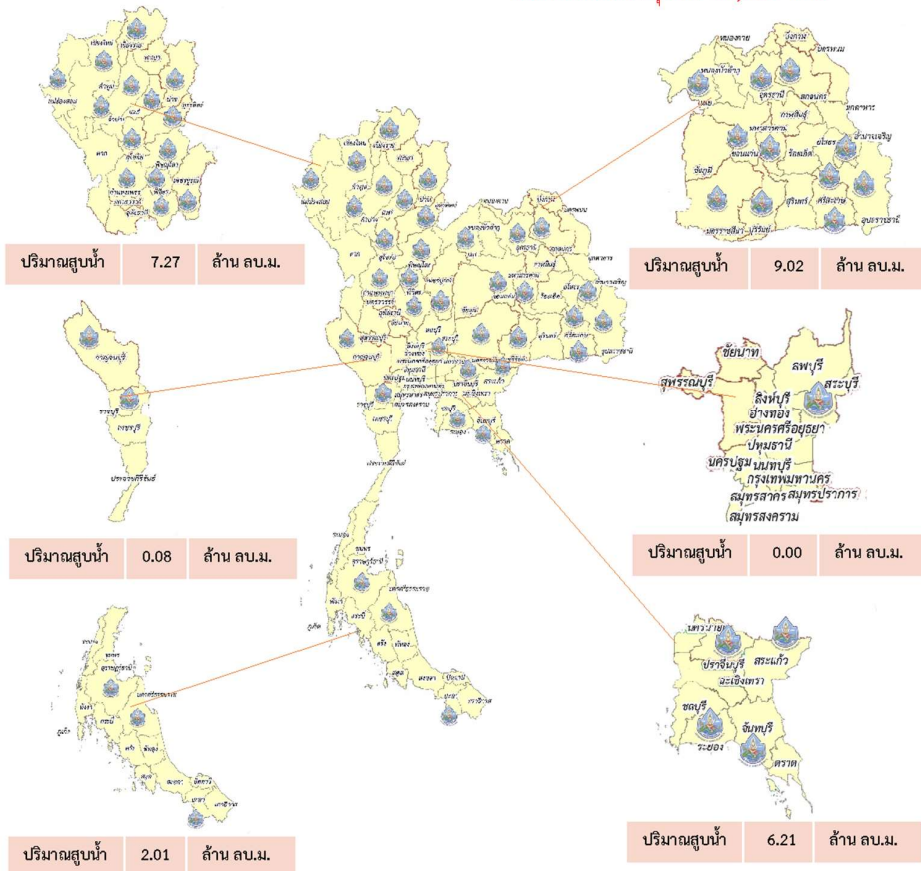
**คงเหลือ**  
29.39 ล้าน ลบ.ม.

**ดำเนินการแล้ว**  
24.61 ล้าน ลบ.ม.



เครื่องสูบน้ำ	78	เครื่อง (มี 211 เครื่อง)
ปริมาณสูบน้ำ	24.35	ล้าน ลบ.ม.
ประโยชน์ที่ได้รับ	353,503	ครัวเรือน
ประชากร	1,121,462	คน
พื้นที่	50,925	ไร่

\*แจกน้ำดื่มบรรจุขวด 17,828 ขวด





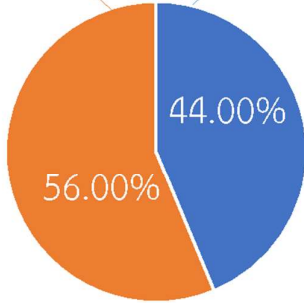
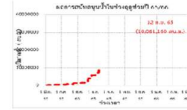
# กรมทรัพยากรน้ำ

## รายงานการให้ความช่วยเหลือภาวะน้ำท่วม และสนับสนุนน้ำสะอาด

ตั้งแต่วันที่ 13 พ.ค. 2565 - 12 ก.ย. 2565

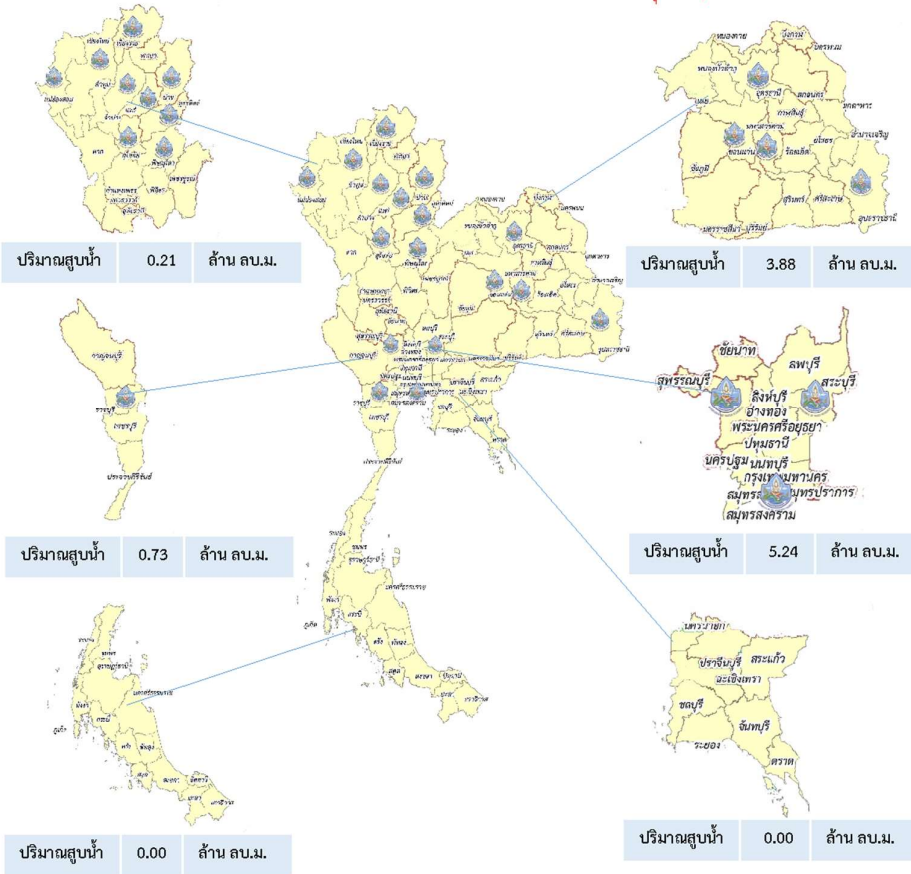
**คงเหลือ**  
12.94 ล้าน ลบ.ม.

**ดำเนินการแล้ว**  
10.06 ล้าน ลบ.ม.



เครื่องสูบน้ำ	32	เครื่อง (มี 211 เครื่อง)
ปริมาณสูบน้ำ	10.06	ล้าน ลบ.ม.
ประโยชน์ที่ได้รับ	13,895	ครัวเรือน
ประชากร	36,040	คน
พื้นที่	21,495	ไร่

\*แจกน้ำดื่มบรรจุ 10,320 ขวด





ปีงบประมาณ 2565

สรุปรายงาน

กรมทรัพยากรน้ำบาดาล

กระทรวงทรัพยากรธรรมชาติและสิ่งแวดล้อม



ระหว่างวันที่ 3 สิงหาคม 2565 - 22 สิงหาคม 2565

# น้ำบาดาล...ช่วย COVID-19

\* ศูนย์พักคอย . ศูนย์ฉีดวัคซีน . โรงพยาบาลสนาม . โรงพยาบาลส่งเสริมสุขภาพตำบล . โรงพยาบาล . วิทยาลัยพยาบาล

แจกจ่ายน้ำบริโภค ปัจจุบัน

7,500

ลิตร



สะสม

980,066

ลิตร

(การแจกจ่ายน้ำ ปี 2564  
รวม 1,111,287 ลิตร)

บรรจุขวดสะสม

จำนวน 466,285 ขวด

รวม 454,771 ลิตร




บรรจุแกลลอนสะสม

จำนวน 88,321 แกลลอน

รวม 525,295 ลิตร



สทบ.เขต	สถานที่แจกจ่ายน้ำ	การให้ความช่วยเหลือ 
9 (ระยอง)	โรงเรียนชำนาญสามัคคีวิทยา จ.ระยอง	ขนาด 1.5 ลิตร จำนวน 2,000 ขวด
	เทศบาลตำบลเนินฆ้อ จ.ระยอง	ขนาด 1.5 ลิตร จำนวน 1,000 ขวด
	ทสจ. ชลบุรี	ขนาด 1.5 ลิตร จำนวน 2,000 ขวด รวม 7,500 ลิตร

จัดทำโดย ส่วนภูมิสารสนเทศ ศูนย์เทคโนโลยีสารสนเทศทรัพยากรน้ำบาดาล



# กรมทรัพยากรน้ำ

กระทรวงทรัพยากรธรรมชาติและสิ่งแวดล้อม



## สทก.5

“ ร่วมคณะรองผู้ว่า  
ราชการจังหวัดนครราชสีมา  
ตรวจติดตามการพร่องน้ำ  
เพื่อรับสถานการณ์  
ฝนตกในพื้นที่  
จ.นครราชสีมา ”



วันที่ 9 กันยายน 2565 นายเชาว์  
สวิศักดิ์พุทรา ผู้อำนวยการสำนักงาน  
ทรัพยากรน้ำภาค 5 มอบหมาย นายพีระพล  
เอี่ยมสอาด ผู้อำนวยการส่วนบริหาร  
จัดการน้ำและเจ้าหน้าที่ ร่วมคณะ นายภูมิสิทธิ์

วังคีรี รองผู้ว่าราชการจังหวัดนครราชสีมา  
ตรวจติดตามการพร่องน้ำในพื้นที่ตำบล  
ห้วยทะเล และตำบลตลาด อำเภอเมือง  
จังหวัดนครราชสีมา เพื่อเตรียมรับ  
สถานการณ์ฝนตกหนักในพื้นที่จังหวัด  
นครราชสีมา



ติดต่อขอความช่วยเหลือได้ที่  
08 9205 8245 (ผอ.พีระพล)

“ มุ่งผลสัมฤทธิ์ จัดบริการ ประสาน สามัคคี ”



# สถานการณ์น้ำภาพรวมของประเทศ

กองอำนวยการ  
แห่งชาติ



12 ก.ย. 65 เวลา 07.00 น.



www.onwr.go.th

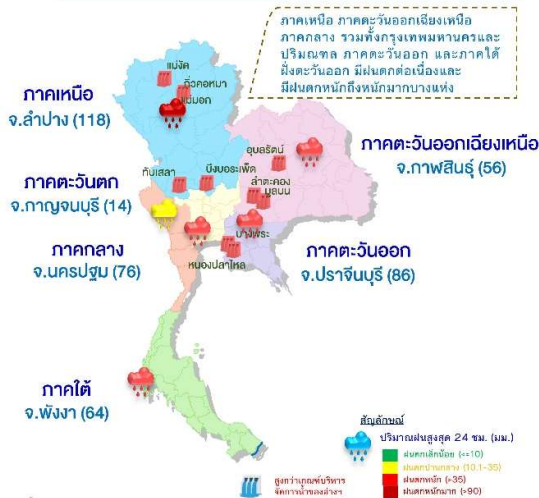


02 554 1800

## กอนช. ประกาศเฝ้าระวังพื้นที่เสี่ยงน้ำหลากและน้ำท่วมขัง



### สภาพอากาศ



### ประกาศกองอำนวยการน้ำแห่งชาติ

กอนช. ประกาศฉบับที่ 37/2565 เฝ้าระวังพื้นที่เสี่ยงน้ำหลากและน้ำท่วมขัง ช่วงวันที่ 11 - 13 ก.ย. 65 ดังนี้

กองอำนวยการน้ำแห่งชาติ (กอนช.) ได้ติดตามสภาพอากาศพบว่าช่วงวันที่ 11 - 13 ก.ย. 65 ร่องมรสุมพาดผ่านภาคเหนือและภาคตะวันออกเฉียงเหนือตอนบน เข้าสู่หย่อมความกดอากาศต่ำบริเวณประเทศลาว และเวียดนามตอนบน ประกอบกับมรสุมตะวันตกเฉียงใต้ที่พัดปกคลุมทะเลอันดามัน ประเทศไทย และอ่าวไทยจะมีกำลังแรงขึ้น ทำให้ประเทศไทยมีฝนตกต่อเนื่อง และมีฝนตกหนักบางแห่งบริเวณภาคเหนือ ภาคตะวันออกเฉียงเหนือ และภาคตะวันออก ทั้งนี้ กอนช. ได้ประเมินวิเคราะห์สถานการณ์น้ำด้วยฝนคาดการณ์จากกรมอุตุนิยมวิทยาและสถาบันสารสนเทศทรัพยากรน้ำ (องค์การมหาชน) พบพื้นที่เสี่ยงเฝ้าระวังสถานการณ์น้ำ ในช่วงวันที่ 11 - 13 ก.ย. 65 ดังนี้

1. เฝ้าระวังพื้นที่เสี่ยงน้ำหลาก น้ำท่วมขัง ดังนี้

1.1 ภาคเหนือ จังหวัดเชียงราย เชียงใหม่ แม่ฮ่องสอน ลำปาง ลำพูน พะเยา น่าน ดาก เพชร อุดรดิตถ์ พิษณุโลก นครสวรรค์ และเพชรบูรณ์

1.2 ภาคตะวันออกเฉียงเหนือ จังหวัดเลย ชัยภูมิ และนครราชสีมา

1.3 ภาคตะวันออก จังหวัดสระแก้ว ระยอง จันทบุรี และตราด

2. เฝ้าระวังระดับน้ำเพิ่มขึ้นอย่างฉับพลันและระดับน้ำล้นตลิ่งบริเวณแม่น้ำสายหลักและลำน้ำสาขา ของแม่น้ำสาย แม่น้ำกก แม่น้ำวัง แม่น้ำยม แม่น้ำน่าน แม่น้ำแควน้อย แม่น้ำป่าสัก แม่น้ำเจ้าพระยา แม่น้ำเลย แม่น้ำชี แม่น้ำมูล แม่น้ำนครนายก แม่น้ำปราจีนบุรี แม่น้ำบางปะกง แม่น้ำระยอง แม่น้ำจันทบุรี และแม่น้ำตราด

3. เฝ้าระวังแหล่งน้ำและอ่างเก็บน้ำขนาดใหญ่ ที่มีปริมาณน้ำสูงเกินกว่าเกณฑ์ปฏิบัติการเก็บกักน้ำสูงสุด (Upper Rule Curve) 10 แห่ง ได้แก่ อ่างแม่จันตสมบูรณชล จ.เชียงใหม่ อ่างกัวคอกหมาและแม่มอก จ.ลำปาง บึงบอระเพ็ด จ.นครสวรรค์ อ่างฯทับเสลา จ.อุทัยธานี อ่างฯอุบลรัตน์ จ.ขอนแก่น อ่างฯลำตะคองและมูลบน จ.นครราชสีมา อ่างฯบางพระ จ.ชลบุรี และอ่างฯหนองปลาไหล จ.ระยอง รวมทั้งอ่างฯ ขนาดเล็กและขนาดกลางที่มีปริมาณน้ำมากกว่าร้อยละ 80 และมีแนวโน้มเพิ่มสูงขึ้น เสี่ยงน้ำล้นกระทบพื้นที่ด้านท้ายน้ำทั่วประเทศ

เพื่อเป็นการเตรียมความพร้อมรับมือ ขอให้หน่วยงานที่เกี่ยวข้องติดตามสภาพอากาศและสภาพน้ำอย่างต่อเนื่องเตรียมแผนรับสถานการณ์น้ำหลาก เตรียมความพร้อมบุคลากร เครื่องจักรเครื่องมือประชาสัมพันธ์สถานการณ์น้ำ และแจ้งเตือนล่วงหน้า ให้ประชาชนที่คาดว่าจะได้รับผลกระทบ เตรียมพร้อมในการอพยพได้ทันทั้งที่หากเกิดสถานการณ์



### ปริมาณน้ำในแหล่งน้ำทั่วประเทศ

สถานการณ์	เหนือ	อีสาน	กลาง	ตะวันออก	ตะวันตก	ใต้
ปริมาณน้ำ (ล้าน ลบ.ม.)	14,600	5,568	525	1,175	20,613	4,107
ร้อยละของความจุ	58	64	42	78	74	58
น้ำไหลเข้า (ล้าน ลบ.ม.)	147.75	95.23	41.72	17.22	69.64	15.65
น้ำระบาย (ล้าน ลบ.ม.)	29.30	46.01	27.82	2.16	32.68	12.87
ปริมาณน้ำต่ำกว่าเกณฑ์ควบคุม (แห่ง)	1	0	0	0	0	0
ปริมาณน้ำเกินเกณฑ์ควบคุม (แห่ง)	5	3	0	2	0	0

รวมแหล่งน้ำขนาดใหญ่ทั่วประเทศ **46,587** **65%**

รวมแหล่งน้ำทุกขนาดทั่วประเทศ **53,346** **65%**



### มาตรการและการช่วยเหลือ

กองบัญชาการกองทัพไทย จัดกำลังพลชุดบรรเทาสาธารณภัยพร้อมกำลังพลจิตอาสา และยานพาหนะให้บริการรับ-ส่ง ประชาชนที่เดินทางเข้าออกในพื้นที่ หมู่บ้านเมืองเอก และมหาวิทยาลัยรังสิตในพื้นที่ ทด.หลักทก อ.เมืองปทุมธานี จ.ปทุมธานี และในพื้นที่เขตหลักสี่และเขตดอนเมือง กรุงเทพฯ พร้อมทั้งจัดเจ้าหน้าที่ลงพื้นที่บำรุงและควบคุมเครื่องผลักดันน้ำ เครื่องสูบน้ำ เครื่องสูบน้ำไฟฟ้า เพื่อให้สามารถปฏิบัติงานในการช่วยเหลือประชาชนเป็นไปอย่างมีประสิทธิภาพ

### ติดตามข่าวสาร

จัดทำโดย :  
ศูนย์อำนวยการน้ำแห่งชาติ



ข่าวสาร  
กองอำนวยการน้ำแห่งชาติ



ข่าวสาร  
สำนักข่าวกรมประชาสัมพันธ์

สามารถติดตามสถานการณ์น้ำได้ที่



นายมงคล หลีกเมื่อง  
ผู้อำนวยการศูนย์ป้องกันวิกฤติน้ำ  
(เลขานุการคณะกรรมการศูนย์อำนวยการ  
ติดตามแก้ไขภาวะน้ำแล้งน้ำท่วม)  
กรมทรัพยากรน้ำ



รายงานสถานการณ์พื้นที่  
เสี่ยงอุทกภัยน้ำหลากในเขต  
พื้นที่ลาดเชิงเขา

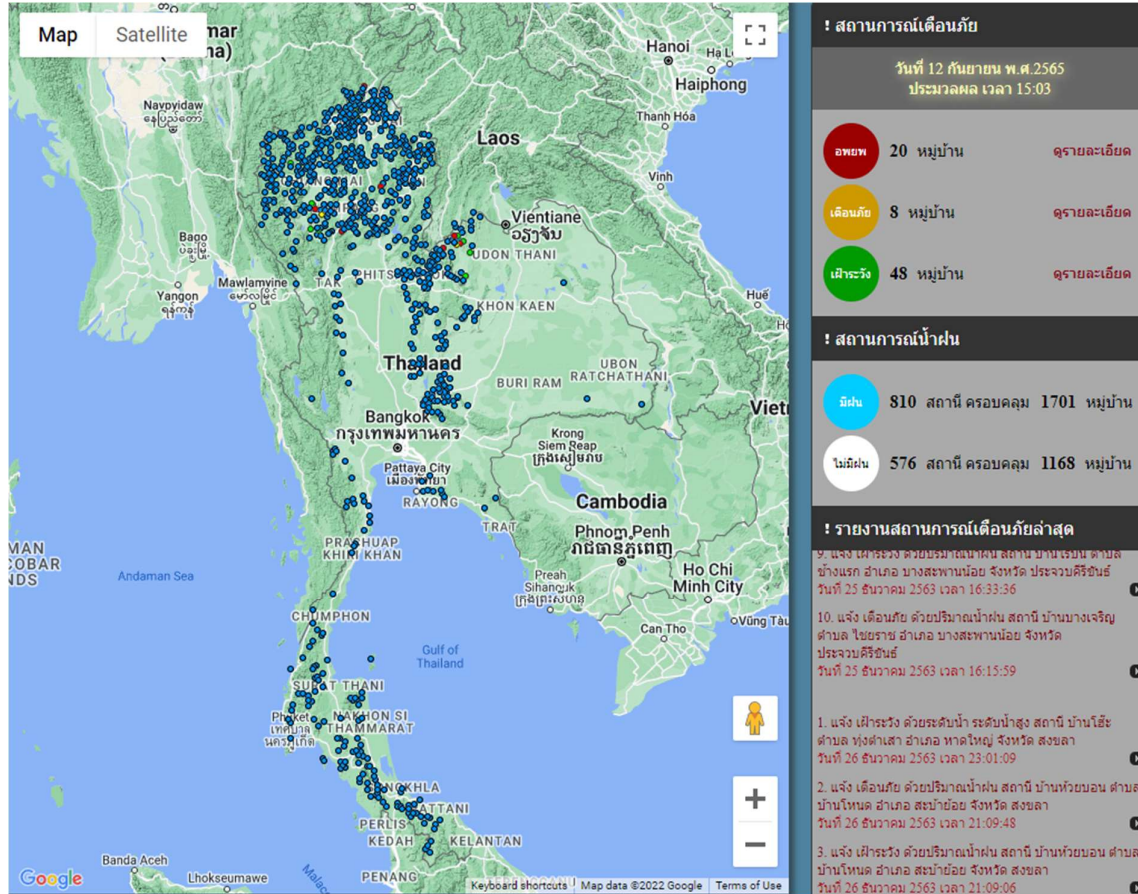


# รายงานสถานการณ์พื้นที่เสี่ยงอุทกภัยน้ำหลากในเขตพื้นที่ลุ่มเจ้าพระยา

วันที่ 12 กันยายน 2565 เวลา 15:00 น.

## 1) Early Warning System (12 ก.ย. 2565 เวลา 15.00 น)

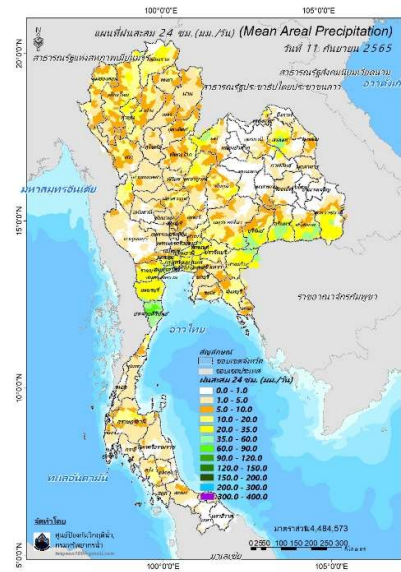
สถานี Early Warning System ที่มีฝนตกทั้งหมด 810 สถานี ครอบคลุม 1,701 หมู่บ้าน มีการแจ้งเตือนพ 20 หมู่บ้าน เตือนภัย 8 หมู่บ้าน เฝ้าระวัง 48 หมู่บ้าน



ที่มา : สำนักวิจัย พัฒนาและอุทกวิทยา

## 2) ปริมาณฝน

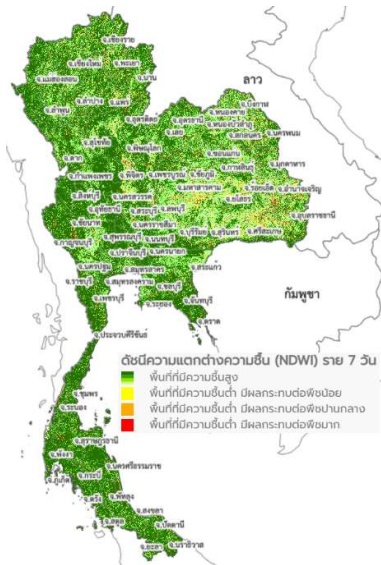
ผลการเปรียบเทียบปริมาณฝนสะสม 24 ชั่วโมง ของวันที่ 11 - 12 กันยายน 2565 (เวลา 15:00 น.) จากระบบของ Mekong River Commission Flash Flood Guidance System (MRCFFGS) แสดงให้เห็นว่ามีปริมาณฝนตกบริเวณภาคเหนือ ภาคตะวันออกเฉียงเหนือ ภาคกลาง ภาคตะวันออก ภาคตะวันตก และภาคใต้บางส่วน มีปริมาณฝนสะสมประมาณ 20 - 35 มม./วัน ส่วนบริเวณจังหวัดเชียงใหม่ เลย อุตรดิตถ์ สกลนคร กาฬสินธุ์ นครราชสีมา บุรีรัมย์ สระแก้ว สุรินทร์ ศรีสะเกษ อุบลราชธานี ราชบุรี นครปฐม สมุทรสงคราม สมุทรสาคร กรุงเทพมหานคร และเพชรบุรี มีปริมาณฝนสะสมประมาณ 35 - 60 มม./วัน และบริเวณจังหวัดประจวบคีรีขันธ์ มีปริมาณฝนสะสมประมาณ 60 - 90 มม./วัน



ปริมาณฝนสะสม 24 ชั่วโมง (MRCFFGS)

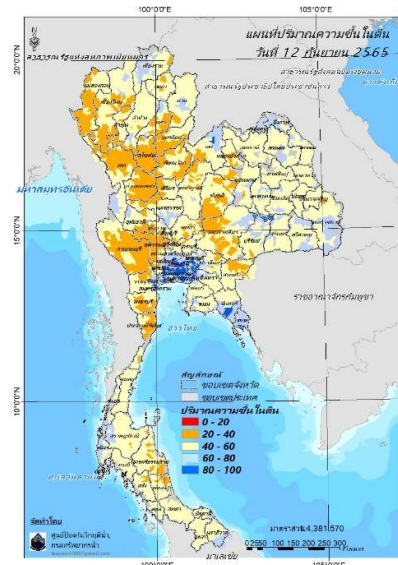
### 3) ปริมาณความชื้นในดิน

ปริมาณความชื้นในดินจากแผนที่ดาวเทียมของ Gistda (ดัชนีความแตกต่าง (NDWI) ราย 7 วัน) และค่าความชื้นในดินที่ได้จากระบบ MRCFFGS พบว่าบริเวณเลย นครราชสีมา บุรีรัมย์ สุรินทร์ ปราจีนบุรี ฉะเชิงเทรา จันทบุรี และตราด มีค่าความชื้นอยู่ในเกณฑ์ประมาณร้อยละ 80 - 100 สภาวะดังกล่าวหมายถึงดินในพื้นที่บริเวณดังกล่าวยังสามารถรองรับปริมาณน้ำฝนได้อีกประมาณ 20% ก่อนที่จะเข้าสู่สภาพอิ่มตัว



แผนที่ดาวเทียมของ Gistda

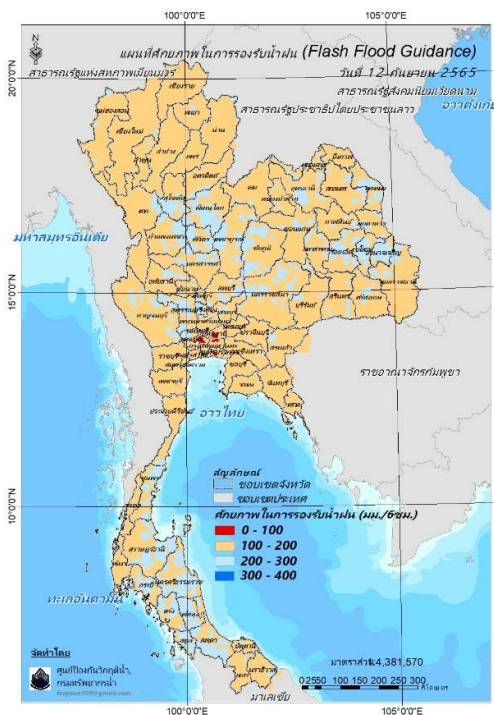
(6 - 12 ก.ย. 65)



ปริมาณความชื้นในดิน (MRCFFG)



#### 4) ศักยภาพในการรองรับน้ำฝน FFG (Flash Flood Guidance)

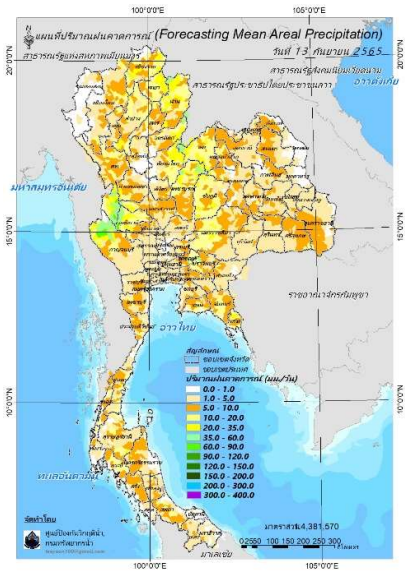
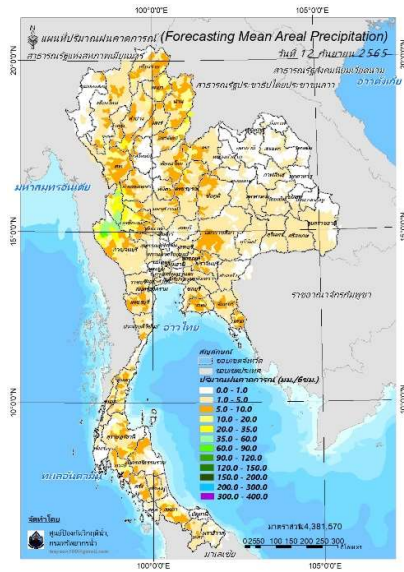


FFG หมายถึง ค่าความสามารถในการรองรับปริมาณฝนของพื้นที่นั้นๆ ก่อนที่จะเกิดสภาวะน้ำล้นตลิ่งที่จุดออกของปลายพื้นที่ โดยค่า FFG 06-hr หมายถึง ปริมาณฝนที่จะส่งผลให้เกิดสภาวะน้ำล้นตลิ่งที่ปลายลุ่มน้ำในอีก 6 ชั่วโมงข้างหน้า (มม./6ชม.)

#### 5) ปริมาณฝนคาดการณ์ล่วงหน้า

ปริมาณฝนคาดการณ์ในวันที่ 12 กันยายน 2565 เวลา 21.00 น. บริเวณภาคเหนือ ภาคตะวันออกเฉียงเหนือบางส่วน ภาคตะวันตก และภาคใต้บางส่วน จะมีปริมาณฝนสะสม 6 ชั่วโมงข้างหน้า 20 - 35 มม. ส่วนบริเวณจังหวัดตาก และอุทัยธานี จะมีปริมาณฝนสะสม 6 ชั่วโมงข้างหน้า 35 - 60 มม. ส่วนบริเวณจังหวัดกาญจนบุรี จะมีปริมาณฝนสะสม 6 ชั่วโมงข้างหน้า 60 - 90 มม.

ปริมาณฝนคาดการณ์ในวันที่ 13 กันยายน 2565 เวลา 15.00 น. บริเวณภาคเหนือ ภาคตะวันออกเฉียงเหนือ ภาคตะวันออกบางส่วน ภาคตะวันตก และภาคใต้บางส่วน จะมีปริมาณฝนสะสม 24 ชั่วโมงข้างหน้า 20 - 35 มม. ส่วนบริเวณจังหวัดเชียงราย น่าน อุดรดิตถ์ พิษณุโลก เลย เพชรบูรณ์ นครสวรรค์ นครนายก และปราจีนบุรี จะมีปริมาณฝนสะสม 24 ชั่วโมงข้างหน้า 35 - 60 มม. และบริเวณจังหวัดตาก อุทัยธานี และกาญจนบุรี จะมีปริมาณฝนสะสม 24 ชั่วโมงข้างหน้า 60 - 90 มม.



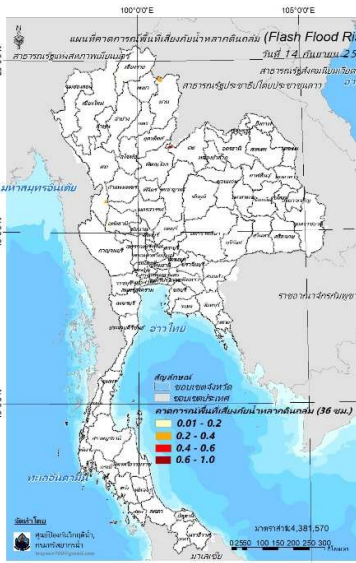
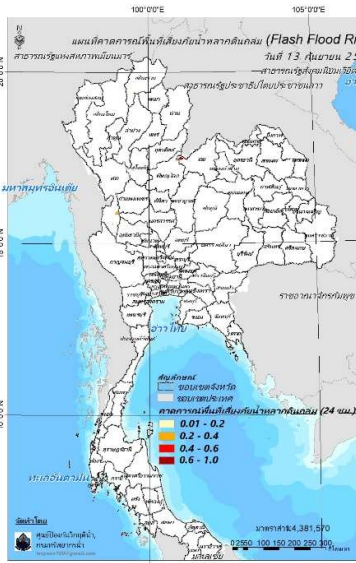
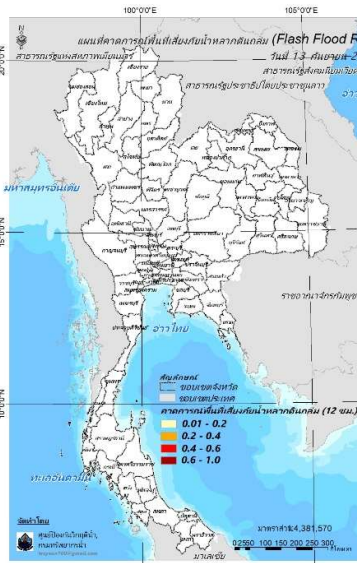
ปริมาณฝนคาดการณ์ในวันที่ 12 กันยายน 2565

ปริมาณฝนคาดการณ์ในวันที่ 13 กันยายน 2565

6) ความเสี่ยงจากน้ำท่วม

- การคาดการณ์พื้นที่เสี่ยงภัยน้ำหลากดินถล่มจากข้อมูล MRCFFGS วันที่ 12 กันยายน 2565 ในอีก 12 ชม. 24 ชม. และ 36 ชม. พบพื้นที่เสี่ยงบริเวณจังหวัดเลย(อ.นาแห้ว)

แผนที่แสดงการคาดการณ์พื้นที่เสี่ยงภัยน้ำหลากดินถล่ม วันที่ 12 กันยายน 2565



วันที่ 13 ก.ย. 2565 (03:00 น.)

วันที่ 13 ก.ย. 2565 (15:00 น.)

วันที่ 14 ก.ย. 2565 (03:00 น.)

คำแนะนำ: ข้อมูลดังกล่าวเป็นการคาดการณ์พื้นที่เสี่ยงภัยน้ำหลาก โดยอาศัยข้อมูลปริมาณฝนจากดาวเทียม ดังนั้นรายงานฉบับนี้ควรใช้งานควบคู่ไปกับการตรวจวัดปริมาณฝนจริงภาคสนาม และข้อมูลจากเรดาร์เพื่อประกอบการตัดสินใจ

# แหล่งน้ำขนาดเล็ก



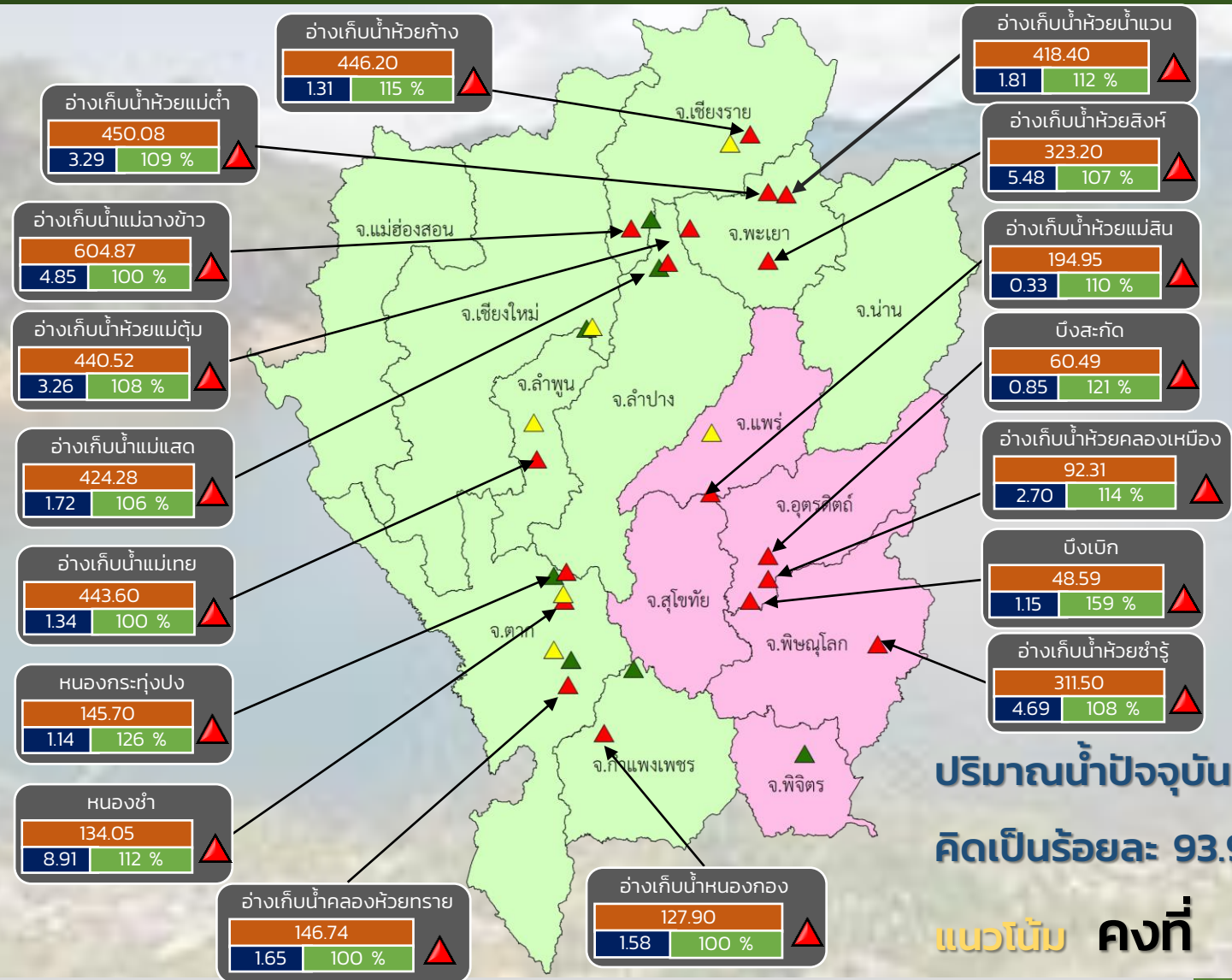




# รายงานสถานการณ์ปริมาณน้ำแหล่งน้ำขนาดเล็ก ประจำวันที่ 12 ก.ย. 2565



## ศูนย์ป้องกันวิกฤติน้ำ กรมทรัพยากรน้ำ



- ▲ วิกฤติน้ำมาก 17 แหล่งน้ำ
- ▲ เฝ้าระวังน้ำมาก 6 แหล่งน้ำ
- ▲ เกณฑ์ปกติ 7 แหล่งน้ำ
- ▲ เฝ้าระวังน้ำน้อย 0 แหล่งน้ำ
- ▲ วิกฤติน้ำน้อย 0 แหล่งน้ำ

ปริมาณน้ำปัจจุบัน 84.2 ล้าน ลบ.ม.  
คิดเป็นร้อยละ 93.99 ของความจุเก็บกัก

แนวโน้ม คงที่

ระดับ (ม.รทก)	ปริมาตร (ล้าน ลบ.ม.)	ปริมาตร (%)
สีส้ม	สีน้ำเงิน	สีเขียว

■ สกท. 1    ■ สกท. 9

ภาคเหนือ



# รายงาน สถานการณ์ปริมาณน้ำแหล่งน้ำขนาดเล็ก

ภาคตะวันออกเฉียงเหนือ ประจำวันที่ 12 ก.ย. 2565

## สทก.4 (29 แหล่งน้ำ)



วิกฤติน้ำมาก	15	แหล่งน้ำ
เฟ้าระวังวิกฤติน้ำมาก	4	แหล่งน้ำ
ปกติ	9	แหล่งน้ำ
วิกฤติน้ำน้อย	1	แหล่งน้ำ
ปริมาณน้ำปัจจุบัน	50.6	ล้าน ลบ.ม.
คิดเป็นร้อยละ	88.6	ของความจุเก็บกัก

## สทก.5 (13 แหล่งน้ำ)



วิกฤติน้ำมาก	6	แหล่งน้ำ
เฟ้าระวังวิกฤติน้ำมาก	2	แหล่งน้ำ
ปกติ	5	แหล่งน้ำ
เฟ้าระวังวิกฤติน้ำน้อย	0	แหล่งน้ำ
ปริมาณน้ำปัจจุบัน	25.2	ล้าน ลบ.ม.
คิดเป็นร้อยละ	87.9	ของความจุเก็บกัก

## สทก.3 (32 แหล่งน้ำ)



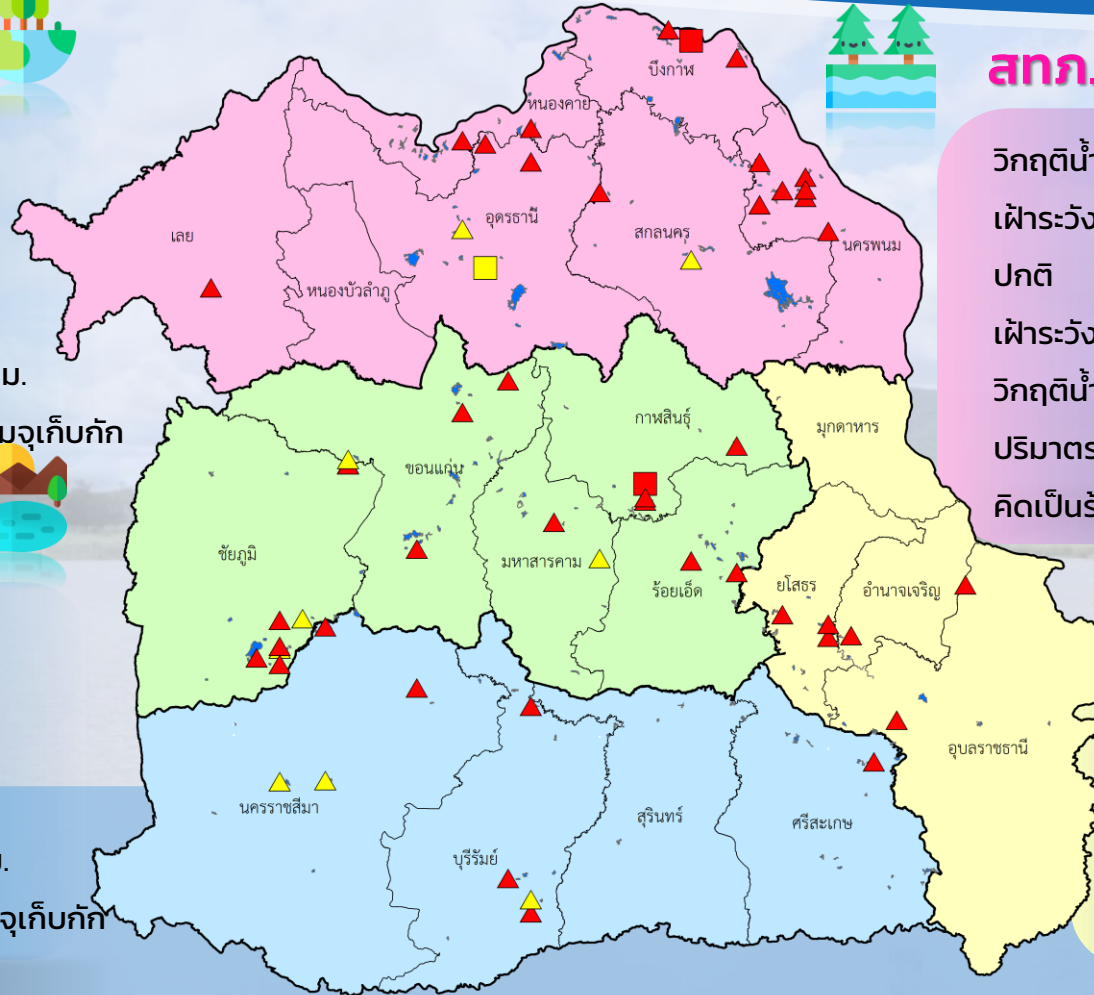
วิกฤติน้ำมาก	15	แหล่งน้ำ
เฟ้าระวังวิกฤติน้ำมาก	2	แหล่งน้ำ
ปกติ	13	แหล่งน้ำ
เฟ้าระวังวิกฤติน้ำน้อย	1	แหล่งน้ำ
วิกฤติน้ำน้อย	1	แหล่งน้ำ
ปริมาณน้ำปัจจุบัน	45.7	ล้าน ลบ.ม.
คิดเป็นร้อยละ	82.6	ของความจุเก็บกัก



## สทก.11 (6 แหล่งน้ำ)



วิกฤติน้ำมาก	6	แหล่งน้ำ
เฟ้าระวังวิกฤติน้ำมาก	0	แหล่งน้ำ
ปกติ	0	แหล่งน้ำ
เฟ้าระวังวิกฤติน้ำน้อย	0	แหล่งน้ำ
ปริมาณน้ำปัจจุบัน	17.8	ล้าน ลบ.ม.
คิดเป็นร้อยละ	114.5	ของความจุเก็บกัก



- ▲ วิกฤติน้ำมาก
- วิกฤติน้ำน้อย
- ▲ เฟ้าระวังวิกฤติน้ำมาก
- เฟ้าระวังวิกฤติน้ำน้อย

ความจุอ่างรวม 157.8 ล้าน ลบ.ม.  
 ปริมาณน้ำปัจจุบัน 140.4 ล้าน ลบ.ม.

คิดเป็นร้อยละ 88.9 ของความจุเก็บกัก  
 แนวโน้ม คงที่

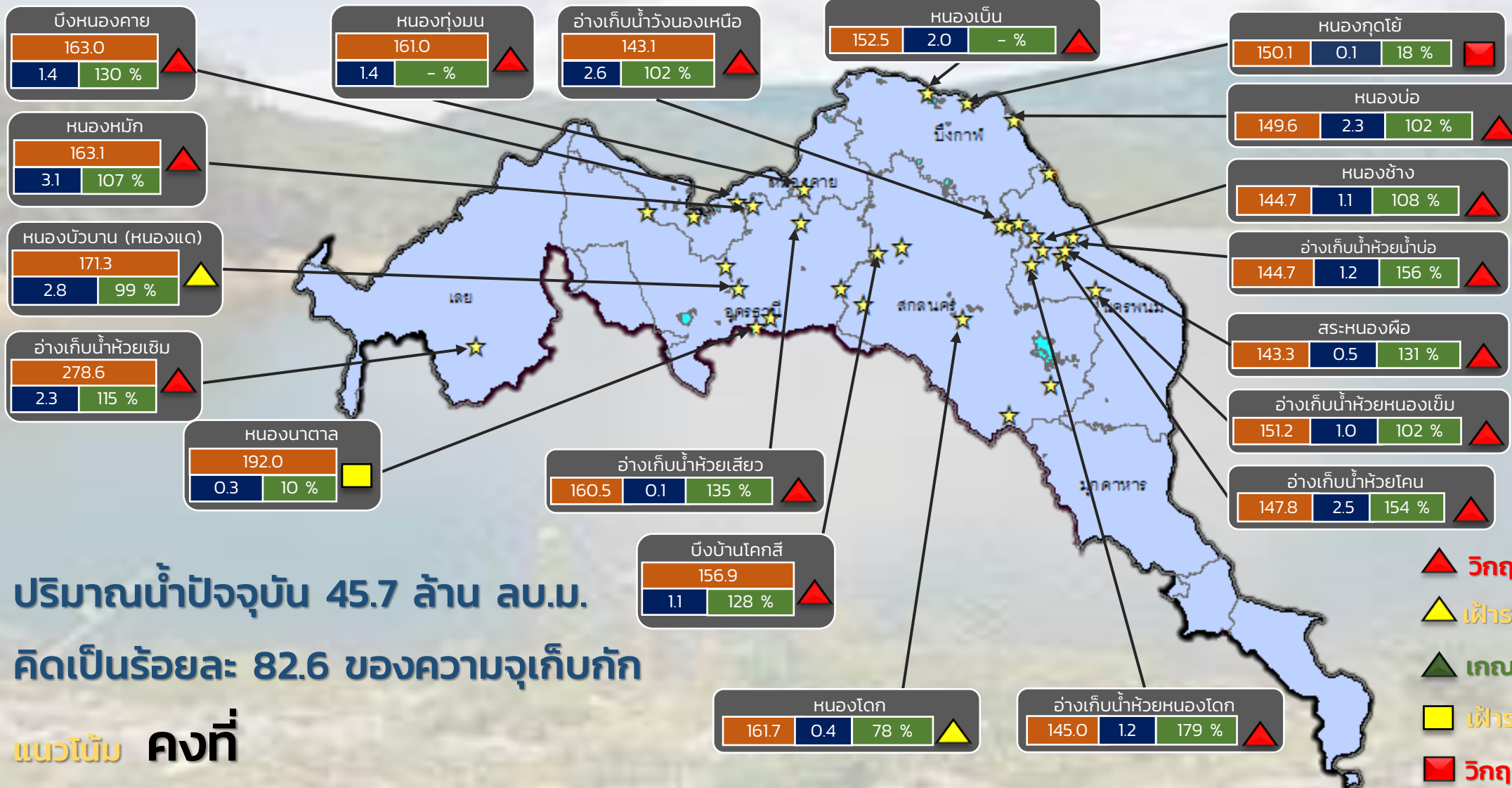




# รายงานสถานการณ์ปริมาณน้ำแหล่งน้ำขนาดเล็ก ประจำวันที่ 12 ก.ย. 2565



## ศูนย์ป้องกันวิกฤติน้ำ กรมทรัพยากรน้ำ



ปริมาณน้ำปัจจุบัน 45.7 ล้าน ลบ.ม.  
คิดเป็นร้อยละ 82.6 ของความจุเก็บกัก

แนวโน้ม คงที่

- ▲ วิกฤติน้ำมาก 15 แหล่งน้ำ
- ▲ ฝักระวังน้ำมาก 2 แหล่งน้ำ
- ▲ เกณฑ์ปกติ 13 แหล่งน้ำ
- ▲ ฝักระวังน้ำน้อย 1 แหล่งน้ำ
- ▲ วิกฤติน้ำน้อย 1 แหล่งน้ำ

ระดับ (ม.รทก.)	ปริมาตร (ล้าน ลบ.ม.)	ปริมาตร (%)
----------------	----------------------	-------------

★ สทก. 3

ลุ่มน้ำโขง (ตะวันออกเฉียงเหนือ)

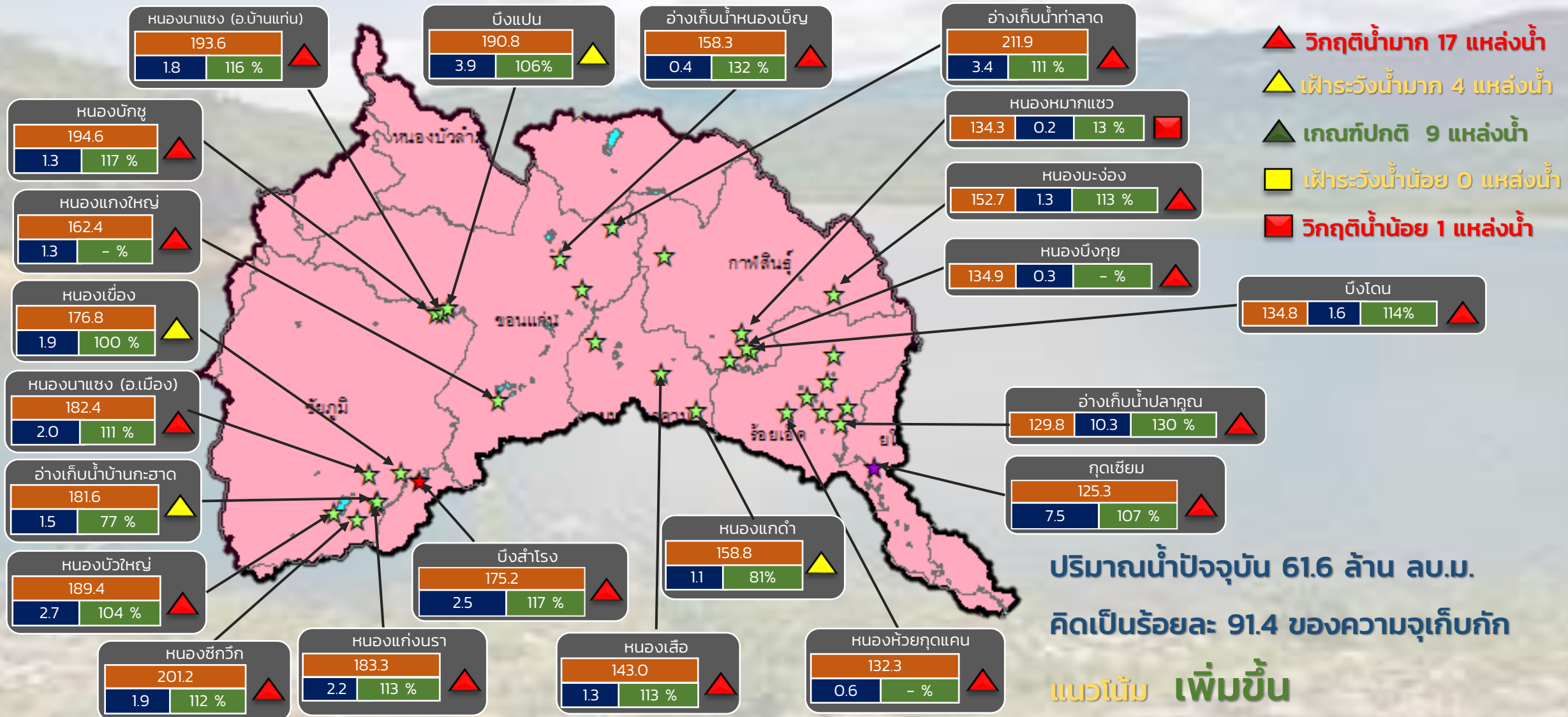




# รายงานสถานการณ์ปริมาณน้ำแหล่งน้ำขนาดเล็ก ประจำวันที่ 12 ก.ย. 2565



## ศูนย์ป้องกันวิกฤติน้ำ กรมทรัพยากรน้ำ



ระดับ (ม.รทก)	ปริมาตร (ล้าน ลบ.ม.)	ปริมาตร (%)
1.8	193.6	116 %

☆ สกท. 4 ★ สกท. 5 ☆ สกท. 11

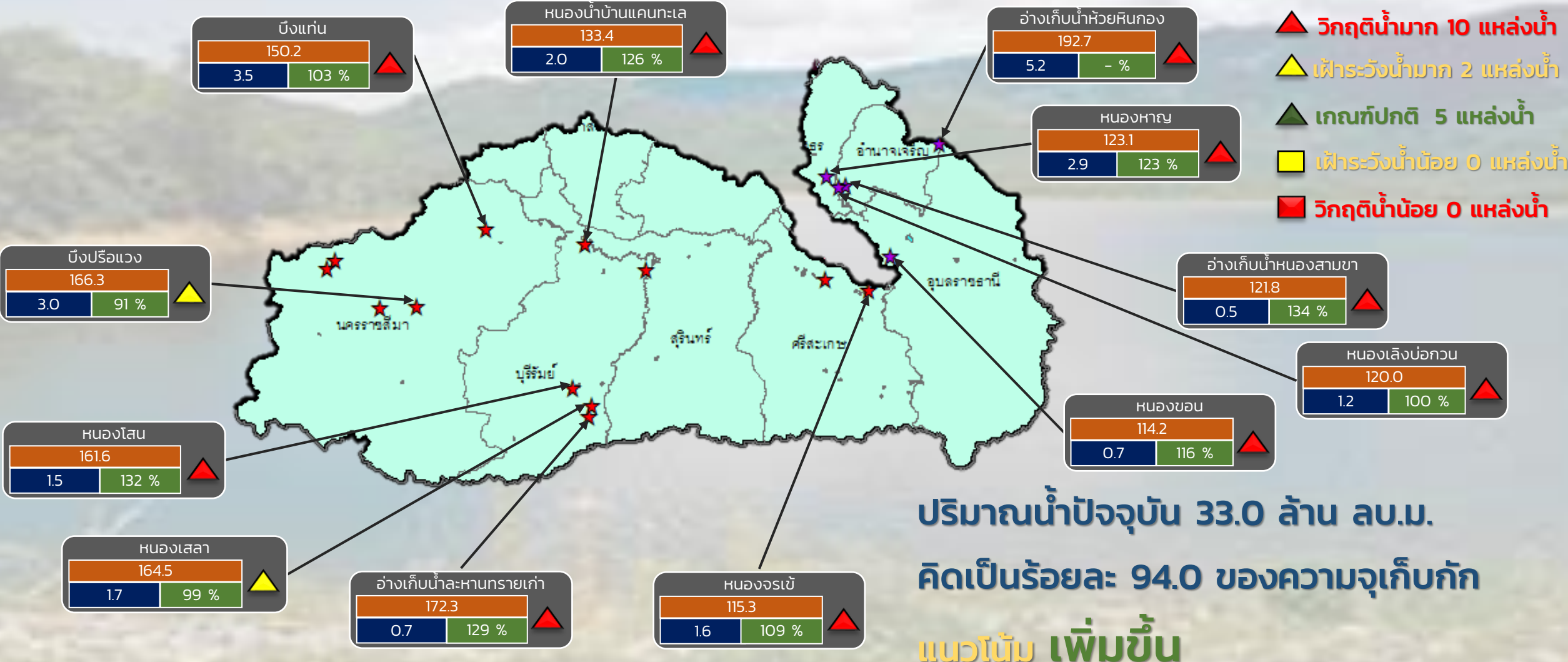
ลุ่มน้ำชี



# รายงานสถานการณ์ปริมาณน้ำแหล่งน้ำขนาดเล็ก ประจำวันที่ 12 ก.ย. 2565



## ศูนย์ป้องกันวิกฤติน้ำ กรมทรัพยากรน้ำ



ระดับ (ม.รทก)	ปริมาณ (ล้าน ลบ.ม)	ปริมาณ (%)

★ สกท. 5  
★ สกท. 11

ลุ่มน้ำมูล

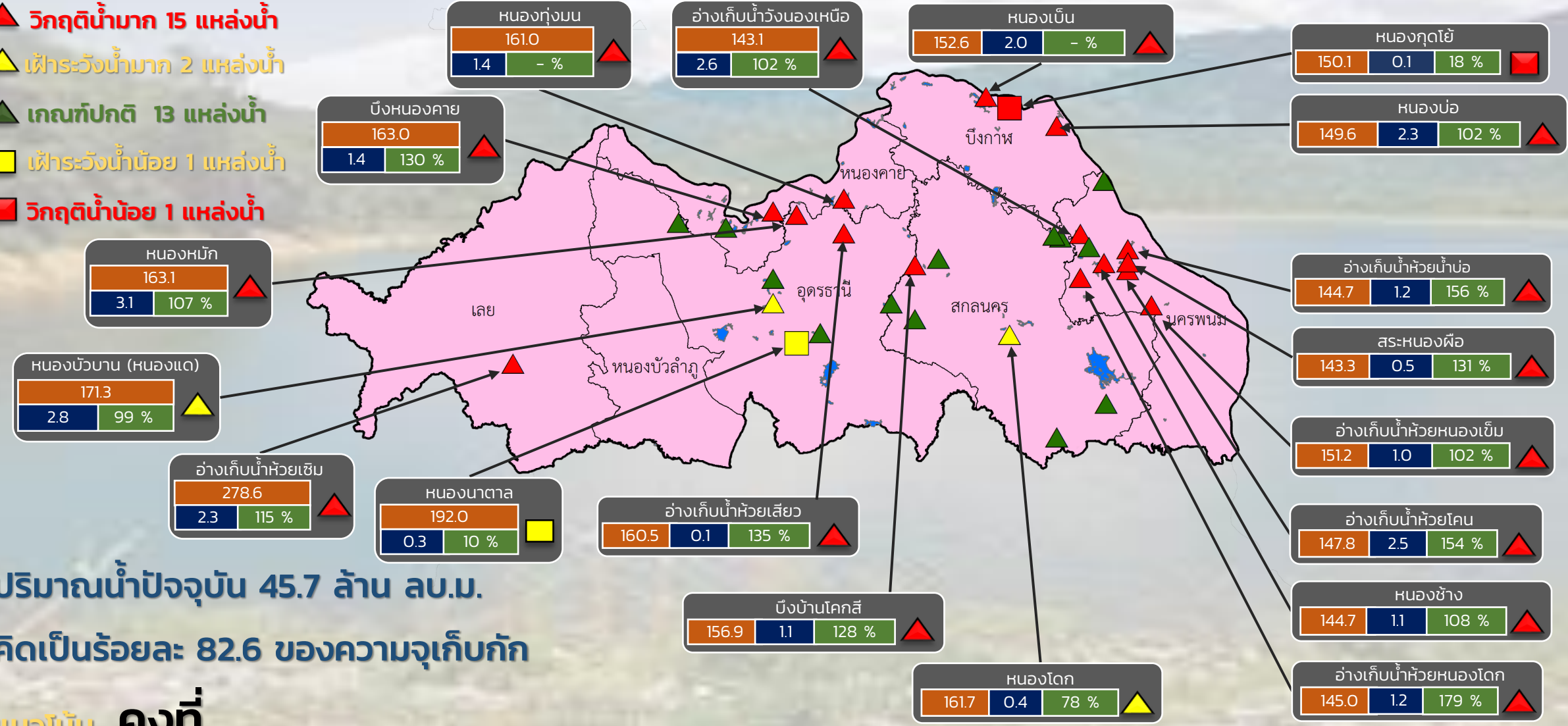


# รายงานสถานการณ์ปริมาณน้ำแหล่งน้ำขนาดเล็ก ประจำวันที่ 12 ก.ย. 2565



## ศูนย์ป้องกันวิกฤติน้ำ กรมทรัพยากรน้ำ

- ▲ วิกฤติน้ำมาก 15 แหล่งน้ำ
- ▲ ฝักระวังน้ำมาก 2 แหล่งน้ำ
- ▲ เกณฑ์ปกติ 13 แหล่งน้ำ
- ฝักระวังน้ำน้อย 1 แหล่งน้ำ
- วิกฤติน้ำน้อย 1 แหล่งน้ำ



ปริมาณน้ำปัจจุบัน 45.7 ล้าน ลบ.ม.  
คิดเป็นร้อยละ 82.6 ของความจุเก็บกัก

แนวโน้ม คงที่

ระดับ (ม.รทก.)	ปริมาตร (ล้าน ลบ.ม.)	ปริมาตร (%)

สำนักงานทรัพยากรน้ำภาค 3

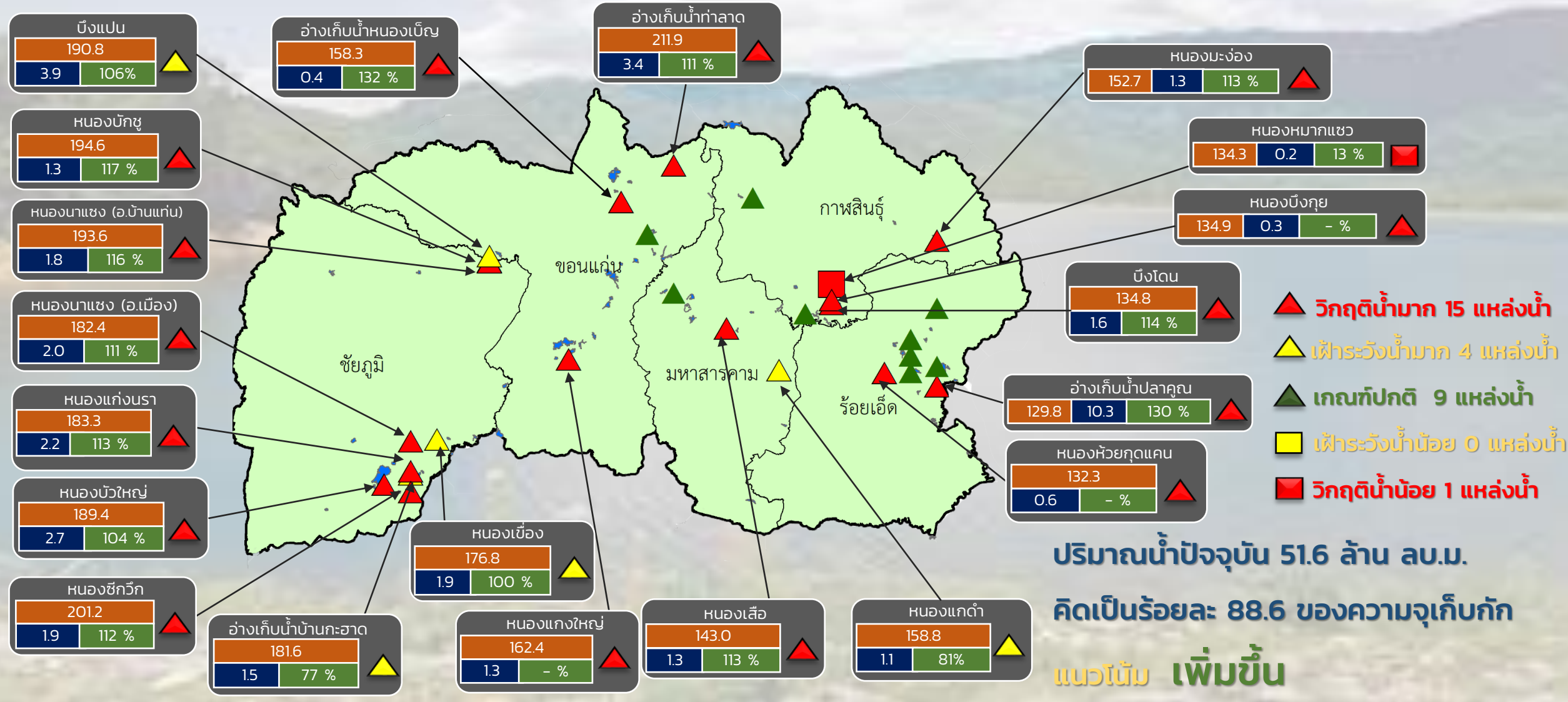




# รายงานสถานการณ์ปริมาณน้ำแหล่งน้ำขนาดเล็ก ประจำวันที่ 12 ก.ย. 2565



## ศูนย์ป้องกันวิกฤติน้ำ กรมทรัพยากรน้ำ



ระดับ (ม.รทก.)	ปริมาตร (ล้าน ลบ.ม.)	ปริมาตร (%)

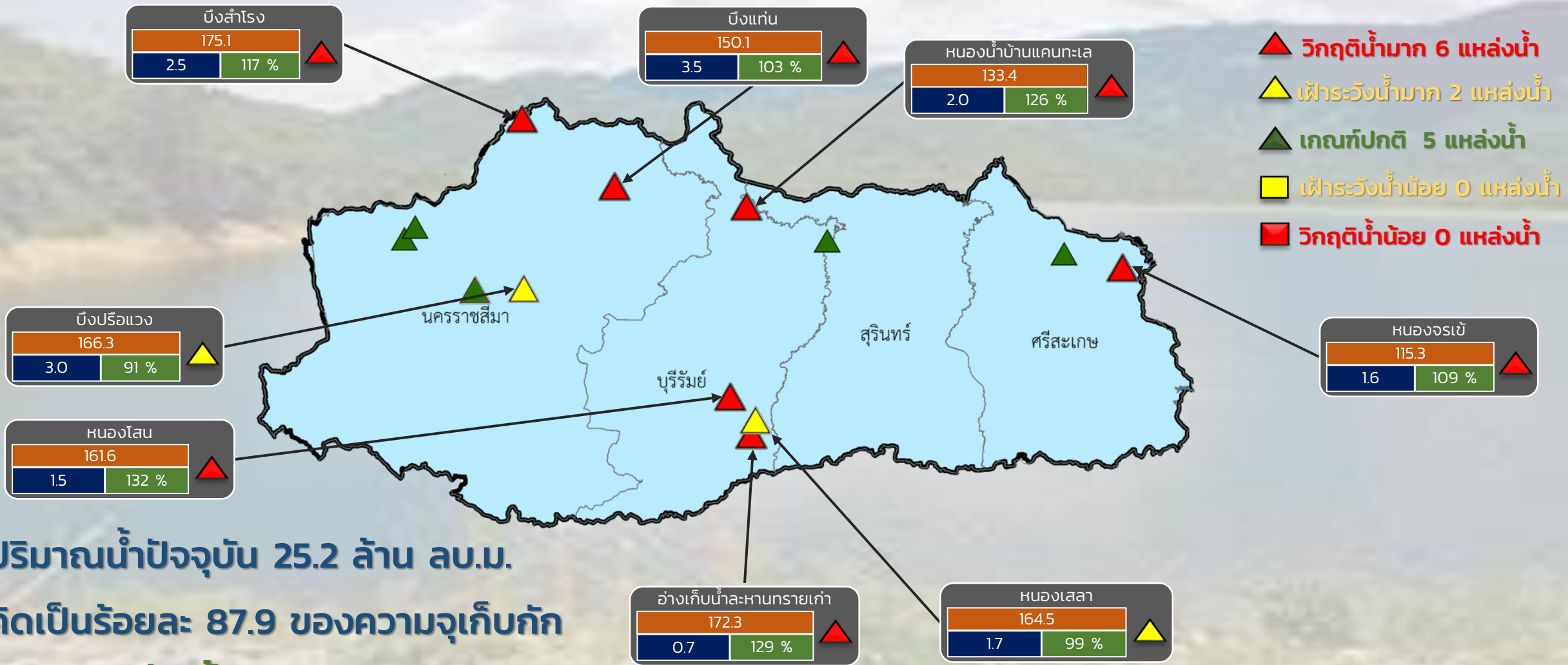
**สำนักงานทรัพยากรน้ำภาค 4**



# รายงานสถานการณ์ปริมาณน้ำแหล่งน้ำขนาดเล็ก ประจำวันที่ 12 ก.ย. 2565



## ศูนย์ป้องกันวิกฤติน้ำ กรมทรัพยากรน้ำ

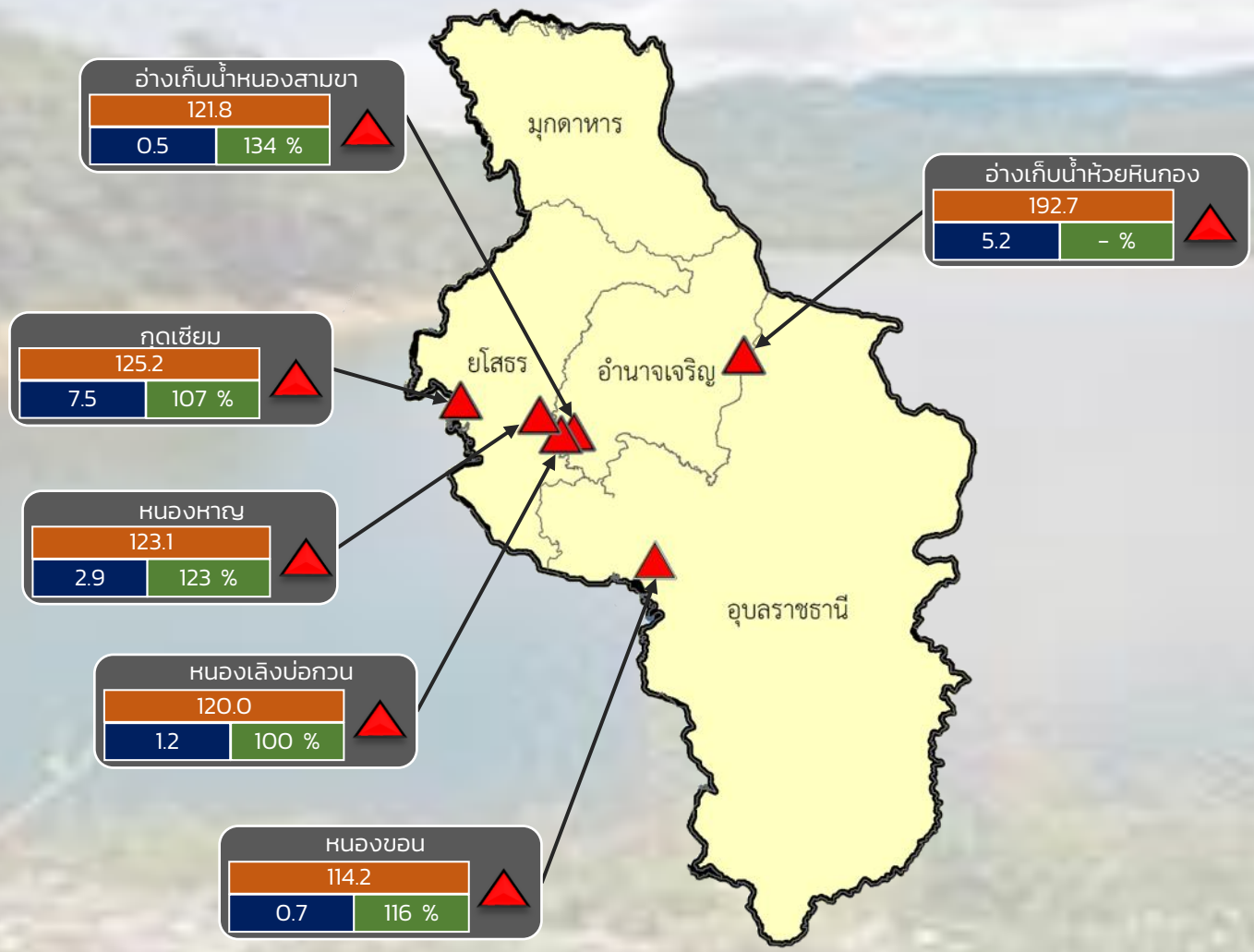


ปริมาณน้ำปัจจุบัน 25.2 ล้าน ลบ.ม.

คิดเป็นร้อยละ 87.9 ของความจุเก็บกัก

แนวโน้ม เพิ่มขึ้น

ระดับ (ม.รทก)	ปริมาตร (ล้าน ลบ.ม.)	ปริมาตร (%)
25.2	25.2	87.9



- ▲ วิกฤติน้ำมาก 6 แหล่งน้ำ
- ▲ ฝักระวังน้ำมาก 0 แหล่งน้ำ
- ▲ เกณฑ์ปกติ 0 แหล่งน้ำ
- ฝักระวังน้ำน้อย 0 แหล่งน้ำ
- วิกฤติน้ำน้อย 0 แหล่งน้ำ

ปริมาณน้ำปัจจุบัน 17.8 ล้าน ลบ.ม.  
คิดเป็นร้อยละ 114.5 ของความจุเก็บกัก  
แนวโน้ม **เพิ่มขึ้น**

ระดับ (ม.รทก.)	ปริมาตร (ล้าน ลบ.ม.)	ปริมาตร (%)
----------------	----------------------	-------------

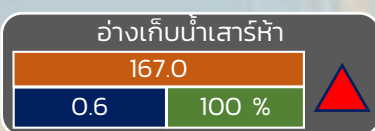
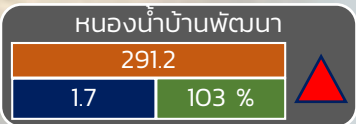
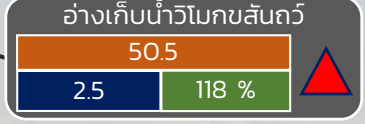
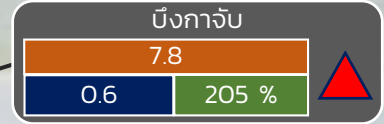
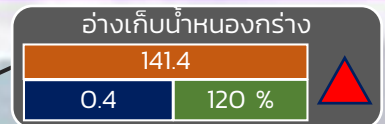
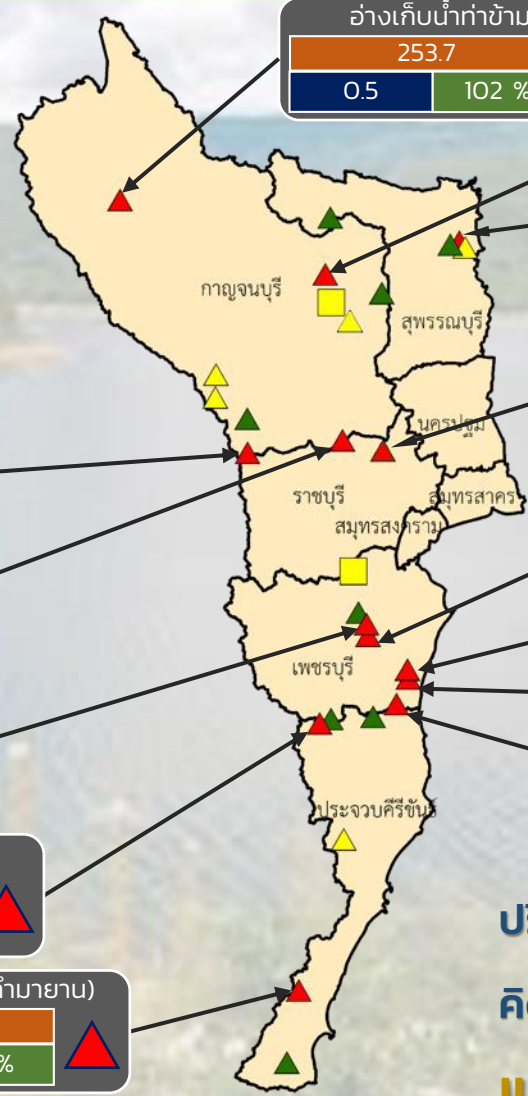




# รายงานสถานการณ์ปริมาณน้ำแหล่งน้ำขนาดเล็ก ประจำวันที่ 12 ก.ย. 2565

## ศูนย์ป้องกันวิกฤติน้ำ กรมทรัพยากรน้ำ

- วิกฤติน้ำมาก 13 แหล่งน้ำ
- ฝักระวังน้ำมาก 5 แหล่งน้ำ
- เกณฑ์ปกติ 8 แหล่งน้ำ
- ฝักระวังน้ำน้อย 2 แหล่งน้ำ
- วิกฤติน้ำน้อย 0 แหล่งน้ำ



ปริมาณน้ำปัจจุบัน 22.8 ล้าน ลบ.ม.

คิดเป็นร้อยละ 95.1 ของความจุเก็บกัก

แนวโน้ม **คงที่**

ระดับ (บ.สนก)	ปริมาณ (ล้าน ลบ.ม.)	ปริมาณ (%)

■ สกท. 7

ภาคตะวันตก

รายงานสถานการณ์น้ำ  
รายลุ่มน้ำ



# รายงานสถานการณ์น้ำลุ่มน้ำยมและน่าน

## วันที่ 12 กันยายน 2565

### 1) สภาพภูมิอากาศ

ลักษณะอากาศทั่วไป (ที่มา: กรมอุตุนิยมวิทยา)

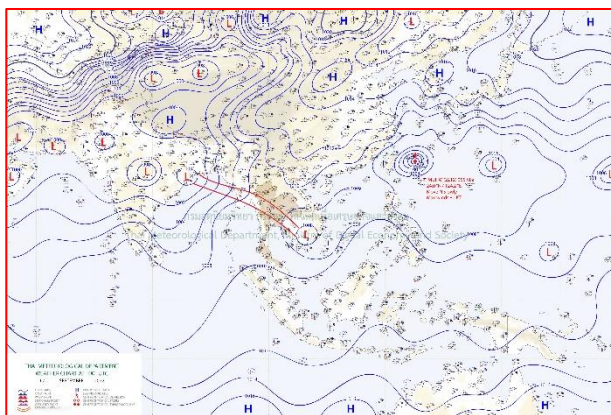
พยากรณ์อากาศ 24 ชั่วโมงข้างหน้า ร่องมรสุมกำลังปานกลางพาดผ่านภาคเหนือตอนล่าง ภาคกลางตอนบน ภาคตะวันออกเฉียงเหนือตอนล่าง

และภาคตะวันออก เข้าสู่หย่อมความกดอากาศต่ำบริเวณประเทศเวียดนามตอนใต้ ประกอบกับมรสุมตะวันตกเฉียงใต้ยังคงพัดปกคลุมทะเลอันดามัน ภาคใต้ และอ่าวไทย ลักษณะเช่นนี้ทำให้ประเทศไทยยังคงมีฝนตกต่อเนื่องและมีฝนตกหนักถึงหนักมากบางแห่งในภาคเหนือ ภาคตะวันออกเฉียงเหนือ ภาคกลาง รวมทั้งกรุงเทพมหานครและปริมณฑล ภาคตะวันออก และภาคใต้ ขอให้ประชาชนในบริเวณดังกล่าวระวังอันตรายจากฝนตกหนักถึงหนักมากและฝนที่ตกสะสม ซึ่งอาจทำให้เกิดน้ำท่วมฉับพลันและน้ำป่าไหลหลาก โดยเฉพาะพื้นที่ลาดเชิงเขาใกล้ทางน้ำไหลผ่านและพื้นที่ลุ่มในระยะนี้ไว้ด้วย

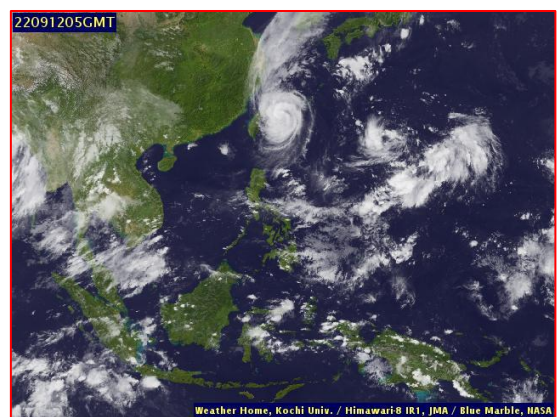
**สภาพอากาศภาคเหนือ** มีฝนฟ้าคะนองร้อยละ 80 ของพื้นที่ กับมีฝนตกหนักถึงหนักมากบางแห่ง บริเวณจังหวัดแม่ฮ่องสอน เชียงใหม่ เชียงราย พะเยา น่าน แพร่ ลำพูน ลำปาง อุตรดิตถ์ สุโขทัย ตาก กำแพงเพชร พิจิตร พิษณุโลก และเพชรบูรณ์ อุณหภูมิต่ำสุด 22-24 องศาเซลเซียส อุณหภูมิสูงสุด 28-32 องศาเซลเซียส ลมแปรปรวน ความเร็ว 10-20 กม./ชม.

**ผลคาดการณ์ปริมาณน้ำฝนล่วงหน้า 1-7 วัน ภาคเหนือ**

มีฝนฟ้าคะนองร้อยละ 60-80 ของพื้นที่ และมีฝนตกหนักบางแห่ง ตลอดช่วง โดยมีฝนตกหนักมากในช่วงวันที่ 11 - 12 ก.ย. 65 ลมตะวันตกเฉียงใต้ ความเร็ว 10-20 กม./ชม. อุณหภูมิต่ำสุด 21-25 องศาเซลเซียส อุณหภูมิสูงสุด 28-34 องศาเซลเซียส



แผนที่อากาศ วันที่ 12 ก.ย. 2565 เวลา 07.00 น.



ภาพถ่ายจากดาวเทียม วันที่ 12 ก.ย. 2565



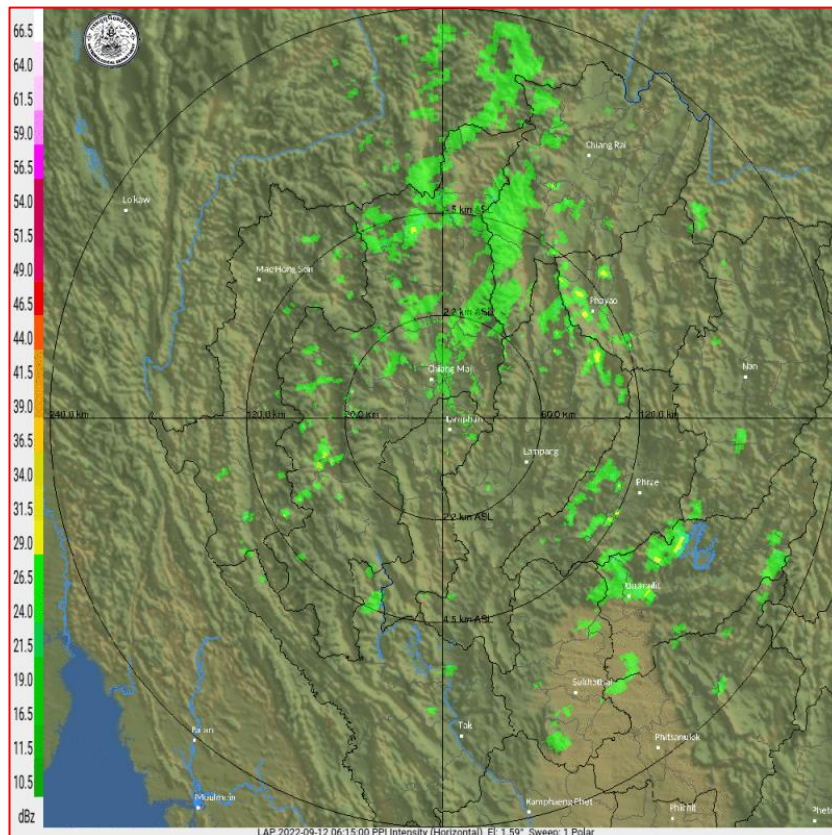
2) สถานการณ์ฝน

จากข้อมูลสถานการณ์ฝนในพื้นที่ลุ่มน้ำยมและน่านของวันที่ 11 กันยายน 2565 จากกรมทรัพยากรน้ำ กรมอุตุนิยมวิทยา กรมชลประทาน และสถาบันสารสนเทศทรัพยากรน้ำ (องค์การมหาชน) พบว่ามีปริมาณฝนในพื้นที่ลุ่มน้ำน่าน

ข้อมูลสถานการณ์ฝนในพื้นที่ลุ่มน้ำยมและน่าน ณ วันที่ 11 กันยายน 2565 เวลา 07.00 น.

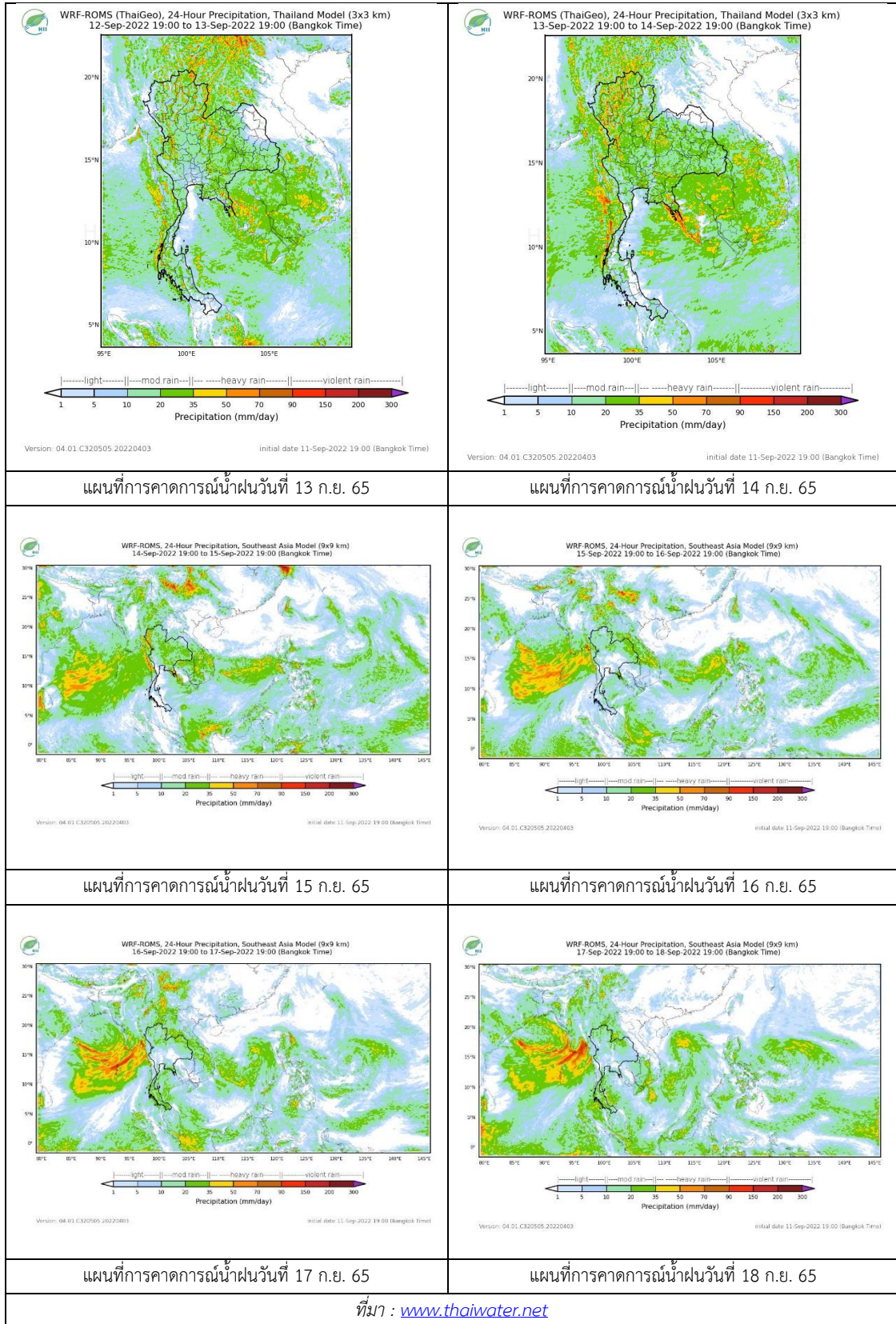
ลุ่มน้ำ	จังหวัด*	ปริมาณฝน 24 ชม.(มม.)
ยม	แพร่	-
	สุโขทัย	-
น่าน	น่าน	2.1
	อุตรดิตถ์	-
	พิษณุโลก	ไม่มีฝน
	พิจิตร (สภช.)	1.0

หมายเหตุ “ - ” คือ ยังไม่ได้รับรายงาน, \*จังหวัดที่มีพื้นที่ลุ่มน้ำมากกว่าร้อยละ 50 ขึ้นไป



ภาพเรดาร์ตรวจอากาศ “ลำพูน”  
 ณ วันที่ 12 กันยายน 2565 เวลา 13.00 น.  
 (ที่มา : กรมอุตุนิยมวิทยา <https://weather.tmd.go.th/phs.php>)

สถานการณ์น้ำฝน (แผนภาพคาดการณ์ฝนล่วงหน้าความละเอียดสูง WRF-ROMS Model)



## 3) ข้อมูลปริมาณน้ำในลำน้ำ

สถานการณ์น้ำท่า ( 8 – 12 ส.ค. 2565 ที่มา : กรมชลประทาน)

สถานี	แม่น้ำ	อำเภอ	จังหวัด	ระดับ	พฤษ	ศุกร	เสาร์	อาทิตย์	จันทร์	แนวโน้ม (เพิ่ม/ ลด)
				ตลิ่ง						
				ปริมาณ	8	9	10	11	12	
				น้ำ(ลบ.	ก.ย.	ก.ย.	ก.ย.	ก.ย.	ก.ย.	
				ม./วิ.)						
Y.14A	ยม	ศรีสัช นาลัย	สุโขทัย	11.30	3.20	3.13	4.87	5.98	7.24	เพิ่มขึ้น
					144.00	132.10	381.70	553.70	838.40	
Y.16	ยม	บาง ระกำ	พิษณุโลก	7.30	7.52	7.55	7.58	7.62	7.74	เพิ่มขึ้น
				207.00	256.10	258.50	260.90	264.20	274.20	
Y.5	ยม	โพทะเล	พิจิตร	8.10	6.77	6.82	6.84	6.92	6.98	เพิ่มขึ้น
				464.00	***	***	***	***	***	
N.60	น่าน	ตรอน	อุตรดิตถ์	8.00	1.00	1.12	1.12	1.15	2.24	เพิ่มขึ้น
				1990.00	176.90	203.00	203.00	205.30	306.60	
N.27A	น่าน	พรหม พิราม	พิษณุโลก	8.64	1.73	1.80	2.66	2.69	3.60	เพิ่มขึ้น
				1056.00	147.20	151.30	210.30	212.70	334.10	
N.7A	น่าน	บางมูล นาก	พิจิตร	10.37	7.14	7.39	7.53	7.85	8.20	เพิ่มขึ้น
				1365.00	564.10	588.60	602.70	635.90	674.00	

\*\*\* ยังไม่ได้รับรายงาน

## 4) สรุป

รายงานสถานการณ์น้ำลุ่มน้ำยมและน่านวันที่ 12 กันยายน 2565

- สถานการณ์น้ำในลุ่มน้ำยมอยู่ในภาวะปกติ ระดับน้ำในลำน้ำส่วนใหญ่มีแนวโน้มเพิ่มขึ้น
- สถานการณ์น้ำในลุ่มน้ำน่านอยู่ในภาวะปกติ ระดับน้ำในลำน้ำส่วนใหญ่มีแนวโน้มเพิ่มขึ้น



5) ภาพ CCTV ลุ่มน้ำยมและน่าน



สะพานพระแม่ย่า

ต.ธานี อ.เมือง จ.สุโขทัย (ลุ่มน้ำยม)



สะพานท่าเสา

ต.ท่าเสา อ.เมือง จ.อุตรดิตถ์ (ลุ่มน้ำน่าน)



สะพานศรีสัชชนาลัย

ต.หาดเสี้ยว อ.ศรีสัชชนาลัย จ.สุโขทัย



สะพานบ้านบางระกำ

ต.บางระกำ อ.บางระกำ จ.พิษณุโลก



สะพานบ้านโพทะเล

ต.โพทะเล อ.โพทะเล จ.พิจิตร



สะพานเฉลิมพระเกียรติ 48 พรรษา

ต.ไผ่ขวาง อ.เมือง จ.พิจิตร



สะพานเฉลิมพระเกียรติ ร.9 72 พรรษา  
ต.เนินมะกอก อ.บางมูลนาก จ.พิจิตร



สะพานสุพรรณกัลยา  
ต.วัดจันทร์ อ.เมือง จ.พิษณุโลก

### ปริมาณน้ำในลำน้ำในพื้นที่ลุ่มน้ำยมและน่าน

(หมายเหตุ ที่มา : <http://mekhala.dwr.go.th/cctv/>)



# รายงานสถานการณ์น้ำลุ่มน้ำเจ้าพระยา

## วันที่ 12 กันยายน 2565

### 1. สภาพภูมิอากาศ

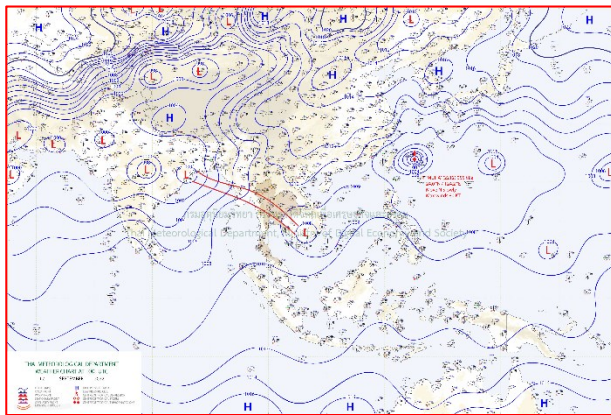
#### ลักษณะอากาศทั่วไป (ที่มา: กรมอุตุนิยมวิทยา)

พยากรณ์อากาศ 24 ชั่วโมงข้างหน้า ร่องมรสุมกำลังปานกลางพาดผ่านภาคเหนือ ภาคกลางตอนบน และภาคตะวันออกเฉียงเหนือ เข้าสู่หย่อมความกดอากาศต่ำบริเวณประเทศเวียดนามตอนใต้ ประกอบกับมรสุมตะวันตกเฉียงใต้ยังคงพัดปกคลุมทะเลอันดามัน ภาคใต้ และอ่าวไทย ลักษณะเช่นนี้ทำให้ประเทศไทยยังคงมีฝนตกต่อเนื่องและมีฝนตกหนักถึงหนักมากบางแห่งในภาคเหนือ ภาคตะวันออกเฉียงเหนือ ภาคกลาง รวมทั้งกรุงเทพมหานครและปริมณฑล ภาคตะวันออก และภาคใต้ฝั่งตะวันออก ขอให้ประชาชนในบริเวณดังกล่าวระวังอันตรายจากฝนตกหนักถึงหนักมาก และฝนที่ตกสะสม ซึ่งอาจทำให้เกิดน้ำท่วมฉับพลันและน้ำป่าไหลหลาก โดยเฉพาะพื้นที่ลาดเชิงเขาใกล้ทางน้ำไหลผ่านและพื้นที่ลุ่มในระยะนี้ไว้ด้วย

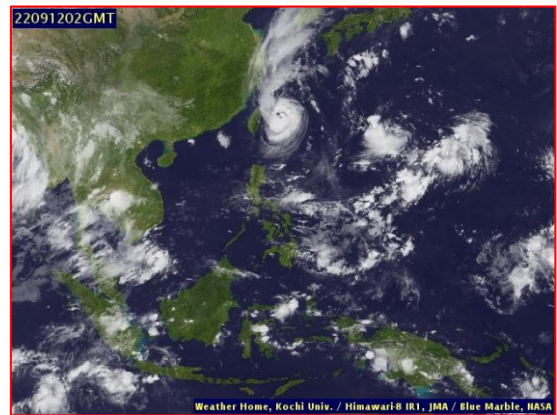
สภาพอากาศภาคกลาง มีฝนฟ้าคะนองร้อยละ 70 ของพื้นที่ กับมีฝนตกหนักบางแห่ง บริเวณจังหวัดนครสวรรค์ อุทัยธานี ลพบุรี ชัยนาท สระบุรี นครปฐม กาญจนบุรี และราชบุรี อุณหภูมิต่ำสุด 24-26 องศาเซลเซียส อุณหภูมิสูงสุด 30-34 องศาเซลเซียส ลมแปรปรวน ความเร็ว 10-20 กม./ชม.

#### ผลคาดการณ์ปริมาณน้ำฝนล่วงหน้า 1-7 วัน ภาคกลาง

ในช่วงวันที่ 12 - 13 ก.ย. 65 มีฝนฟ้าคะนองร้อยละ 40-60 ของพื้นที่ และมีฝนตกหนักบางแห่ง ส่วนในช่วงวันที่ 14 - 17 ก.ย. 65 มีฝนฟ้าคะนองร้อยละ 60-70 ของพื้นที่ และมีฝนตกหนักบางแห่ง ลมตะวันตกเฉียงใต้ ความเร็ว 10-20 กม./ชม. อุณหภูมิต่ำสุด 22-27 องศาเซลเซียส อุณหภูมิสูงสุด 31-37 องศาเซลเซียส



แผนที่อากาศ วันที่ 12 ก.ย. 2565 เวลา 07.00 น.



ภาพถ่ายจากดาวเทียม วันที่ 12 ก.ย. 2565



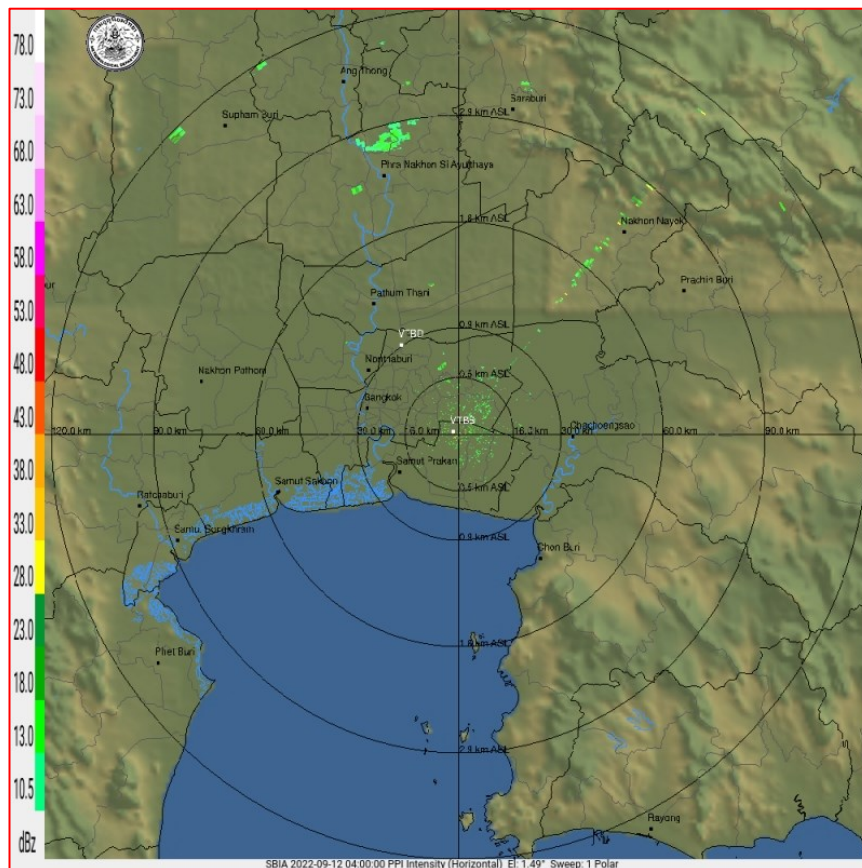
## 2. สถานการณ์ฝน

จากข้อมูลสถานการณ์ฝนในพื้นที่ลุ่มน้ำเจ้าพระยาของวันที่ 11 กันยายน 2565 จากกรมทรัพยากรน้ำ กรมอุตุนิยมวิทยา กรมชลประทาน และสถาบันสารสนเทศทรัพยากรน้ำ (องค์การมหาชน) พบว่ามีปริมาณฝนตกในพื้นที่ลุ่มน้ำเจ้าพระยา

ข้อมูลสถานการณ์ฝนในพื้นที่ลุ่มน้ำเจ้าพระยา ณ วันที่ 11 กันยายน 2565 เวลา 07.00 น.

ลุ่มน้ำ	จังหวัด*	ปริมาณฝน 24 ชม.(มม.)
เจ้าพระยา	นครสวรรค์	-
	พระนครศรีอยุธยา	-
	ปทุมธานี (สกษ.)	ไม่มีฝน
	ลพบุรี	-
	กรุงเทพฯ (บางนา สกษ.)	14.4

หมายเหตุ “ - ” คือ ยังไม่ได้รับรายงาน, \*จังหวัดมีพื้นที่ลุ่มน้ำมากกว่าร้อยละ 50 ขึ้นไป

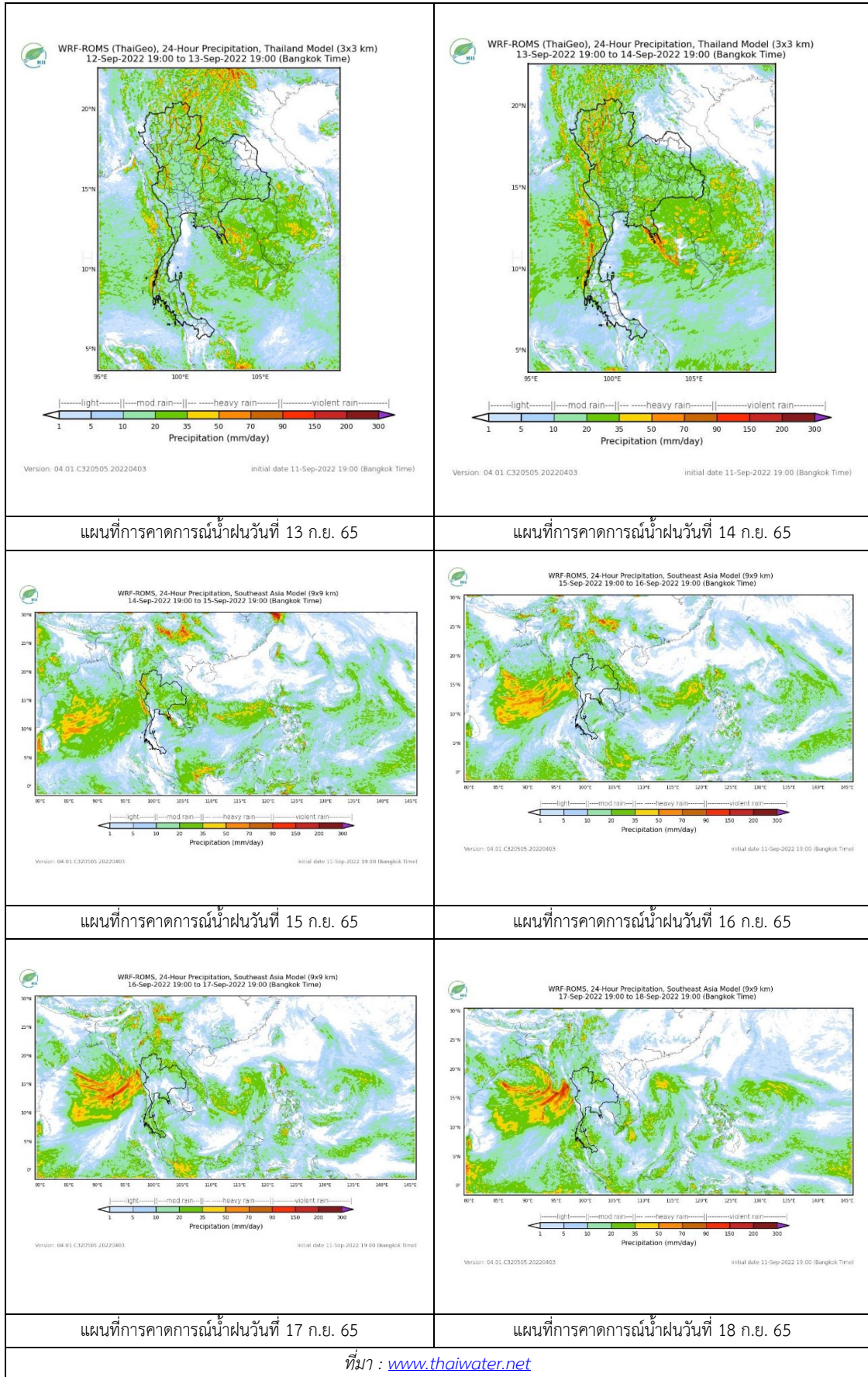


ภาพเรดาร์ตรวจอากาศ “สถานีสุวรรณภูมิ”

ณ วันที่ 12 กันยายน 2565 เวลา 11.00 น.

(ที่มา : กรมอุตุนิยมวิทยา <https://weather.tmd.go.th/phs.php>)

### สถานการณ์น้ำฝน (แผนภาพคาดการณ์ฝนล่วงหน้าความละเอียดสูง WRF-ROMS Model)





### 3. ข้อมูลปริมาณน้ำในลำน้ำ

สถานการณ์น้ำท่า 8 – 12 ก.ย. 2565 ที่มา: กรมชลประทาน)

สถานี	แม่น้ำ	อำเภอ	จังหวัด	ระดับตลิ่ง	พฤษ	ศุกร	เสาร์	อาทิตย์	จันทร์	แนวโน้ม (เพิ่ม/ลด)
				ปริมาณน้ำ (ลบ.ม./วิ.)	8 ก.ย.	9 ก.ย.	10 ก.ย.	11 ก.ย.	12 ก.ย.	
C.2	เจ้าพระยา	เมือง	นครสวรรค์	26.20	21.46	21.65	21.87	22.16	22.39	เพิ่มขึ้น
				3590.00	1429.00	1498.00	1578.00	1690.00	1783.00	
C.13	เจ้าพระยา	สรรพยา	ชัยนาท	16.34	14.67	15.14	15.69	16.12	16.53	เพิ่มขึ้น
				2840.00	1448.00	1448.00	1500.00	1598.00	1698.00	
C.3	เจ้าพระยา	เมือง สิงห์บุรี	สิงห์บุรี	13.40	9.29	9.27	9.43	9.74	10.11	เพิ่มขึ้น
				2900.00	1470.00	1464.00	1509.00	1598.00	1709.00	
C.35	เจ้าพระยา	พระนคร ศรีอยุธยา	พระนคร ศรีอยุธยา	4.58	3.74	3.73	3.82	3.93	4.07	เพิ่มขึ้น
				1179.00	990.00	988.00	1012.00	1042.00	1079.00	
C.36	เจ้าพระยา	บางบาล	พระนคร ศรีอยุธยา	4.00	4.81	4.81	4.86	5.02	5.22	เพิ่มขึ้น
				420.00	539.00	539.00	547.00	574.00	620.00	
C.37	เจ้าพระยา	บางบาล	พระนคร ศรีอยุธยา	1.65	3.59	3.58	3.60	3.68	3.82	เพิ่มขึ้น
				44.00	110.00	110.00	111.00	114.00	120.00	

\*\*\* ยังไม่ได้บรรยายงาน

	
สะพานเดชาวรค์ ต.ปากน้ำโพธิ์ อ.เมือง จ.นครสวรรค์ (ลุ่มน้ำเจ้าพระยา)	บ้านป้อม ต.บ้านป้อม อ.พระนครศรีอยุธยา จ.พระนครศรีอยุธยา (ลุ่มน้ำเจ้าพระยา)
	
อุทัยใหม่ ต.สะแกกรัง อ.เมือง จ.อุทัยธานี (ลุ่มน้ำเจ้าพระยา)	สะพานปรีดีธำรงค์ ต.หัวรอ อ.พระนครศรีอยุธยา จ.พระนครศรีอยุธยา (ลุ่มน้ำเจ้าพระยา)

ปริมาณน้ำในลำน้ำในพื้นที่ลุ่มน้ำเจ้าพระยา

(หมายเหตุ ที่มา : <http://mekhala.dwr.go.th/cctv/>)



#### 4. สรุป

รายงานสถานการณ์น้ำลุ่มน้ำเจ้าพระยาวันที่ 12 กันยายน 2565

- สถานการณ์น้ำในลุ่มน้ำเจ้าพระยาอยู่ในภาวะปกติ ระดับน้ำในลำน้ำส่วนใหญ่มีแนวโน้มเพิ่มขึ้น

# รายงานสถานการณ์น้ำลุ่มน้ำบางปะกง-ปราจีนบุรี

## วันที่ 12 กันยายน 2565

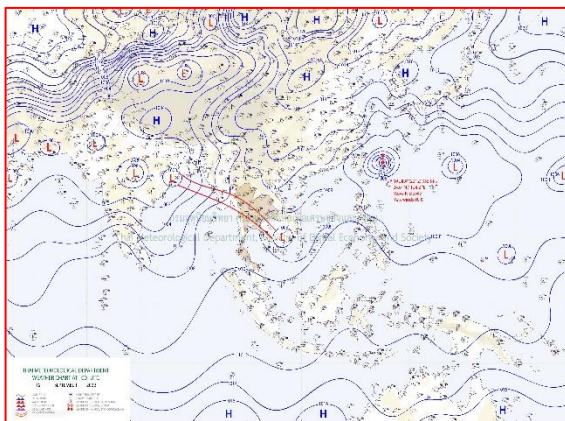
### 1) สภาพภูมิอากาศ (ที่มา : กรมอุตุนิยมวิทยา)

#### ลักษณะอากาศทั่วไป

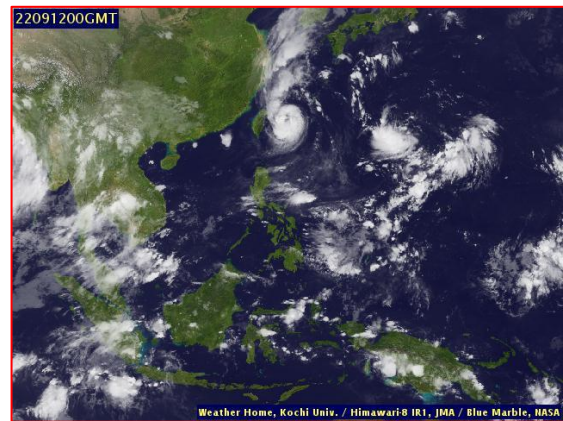
พยากรณ์อากาศ 24 ชั่วโมงข้างหน้า ร่องมรสุมกำลังปานกลางพาดผ่านภาคเหนือ ภาคกลางตอนบน และภาคตะวันออก เข้าสู่หย่อมความกดอากาศต่ำบริเวณประเทศเวียดนามตอนใต้ ประกอบกับมรสุมตะวันตกเฉียงใต้ยังคงพัดปกคลุมทะเลอันดามัน ภาคใต้ และอ่าวไทย ลักษณะเช่นนี้ทำให้ประเทศไทยยังคงมีฝนตกต่อเนื่องและมีฝนตกหนักถึงหนักมากบางแห่งในภาคเหนือ ภาคตะวันออกเฉียงเหนือ ภาคกลาง รวมทั้งกรุงเทพมหานครและปริมณฑล ภาคตะวันออก และภาคใต้ฝั่งตะวันออก

#### สภาพอากาศภาคตะวันออก

มีฝนฟ้าคะนองร้อยละ 60 ของพื้นที่ กับมีฝนตกหนักบางแห่ง บริเวณจังหวัดนครนายก ปราจีนบุรี ฉะเชิงเทรา ชลบุรี ระยอง จันทบุรี และตราด อุณหภูมิต่ำสุด 23-25 องศาเซลเซียส อุณหภูมิสูงสุด 30-34 องศาเซลเซียส ลมตะวันตกเฉียงใต้ ความเร็ว 15-30 กม./ชม. ทะเลมีคลื่นสูงประมาณ 1 เมตร บริเวณที่มีฝนฟ้าคะนองคลื่นสูงมากกว่า 1 เมตร



แผนที่อากาศวันที่ 12 ก.ย. 65 เวลา 07.00 น.



ภาพถ่ายจากดาวเทียมวันที่ 12 ก.ย. เวลา 07.00 น.

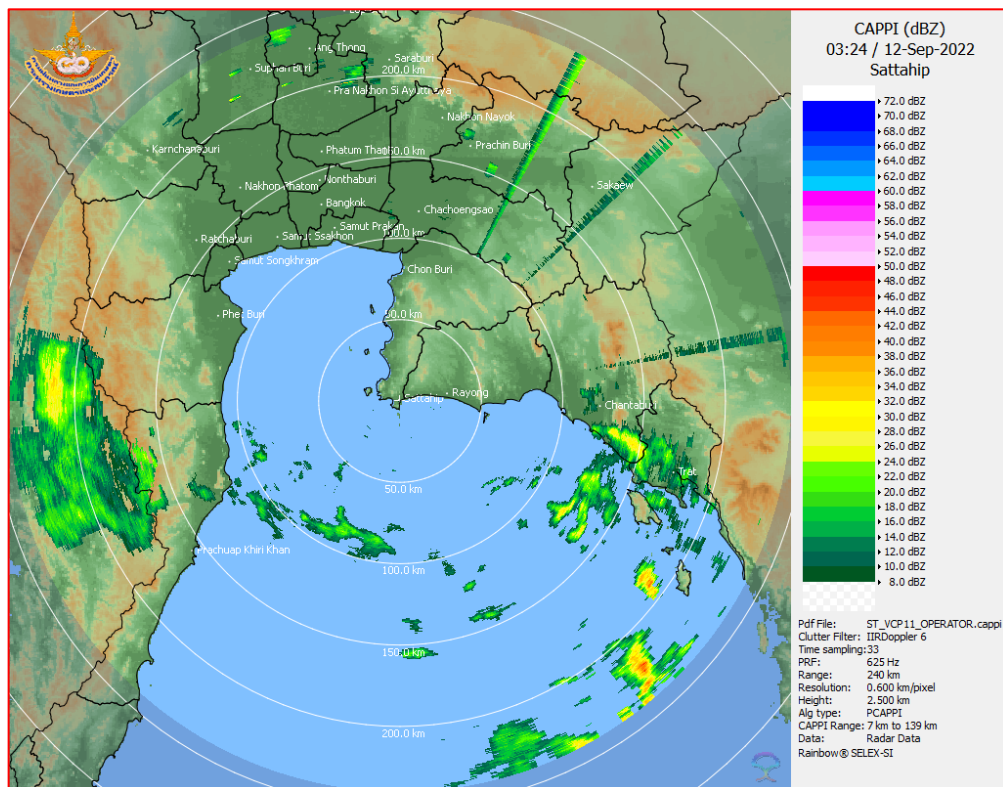
### 2) สถานการณ์ฝน

จากข้อมูลสถานการณ์ฝนในพื้นที่ลุ่มน้ำบางปะกง-ปราจีนบุรี ของวันที่ 12 กันยายน 2565 จากกรมอุตุนิยมวิทยา สถาบันสารสนเทศทรัพยากรน้ำ (องค์การมหาชน) กรมชลประทาน และกรมทรัพยากรน้ำพบว่า มีฝนตกปานกลางถึงฝนตกหนัก และมีฝนตกหนักมากในบางพื้นที่ บริเวณจังหวัดนครนายก ฉะเชิงเทรา ปราจีนบุรี และสระแก้ว โดยมีปริมาณฝน 17.0 – 110.8 มม.

ข้อมูลสถานการณ์ฝนในพื้นที่ลุ่มน้ำบางปะกง-ปราจีนบุรี ณ วันที่ 12 กันยายน 2565  
(ข้อมูลจากกรมอุตุนิยมวิทยา เวลา 07.00 น.)

ลำดับ	พื้นที่	ปริมาณฝน (มม.)
1	อ.เมือง จ.นครนายก	86.3
2	อ.ปากพลี จ.นครนายก	79.5
3	อ.บางน้ำเปรี้ยว จ.ฉะเชิงเทรา	33.2
4	อ.เมือง จ.ปราจีนบุรี	31.6
5	อ.บ้านสร้าง จ.ปราจีนบุรี	20.0
6	อ.ศรีมหาโพธิ์ จ.ปราจีนบุรี	39.0
7	อ.นาดี จ.ปราจีนบุรี	17.0
8	อ.กบินทร์บุรี จ.ปราจีนบุรี	<b>110.8</b>

หมายเหตุ“ฝน” คือ ฝนวัดปริมาณไม่ได้ (ต่ำกว่า 0.1 มิลลิเมตร), “\*” คือ ไม่ได้รับข้อมูล



ภาพเรดาร์ตรวจอากาศ “สถานีสัตหีบ”  
ณ วันที่ 12 กันยายน 2565 เวลา 10.24 น.  
(ที่มา : กรมอุตุนิยมวิทยา)



สถานการณ์น้ำฝน

<p>WRF-ROMS (ThaiGeo), 24-Hour Precipitation, Thailand Model (3x3 km) 11-Sep-2022 19:00 to 12-Sep-2022 19:00 (Bangkok Time)</p> <p>Version: 04.01.C320505.20220403      initial date 11-Sep-2022 19:00 (Bangkok Time)</p>	<p>WRF-ROMS (ThaiGeo), 24-Hour Precipitation, Thailand Model (3x3 km) 12-Sep-2022 19:00 to 13-Sep-2022 19:00 (Bangkok Time)</p> <p>Version: 04.01.C320505.20220403      initial date 11-Sep-2022 19:00 (Bangkok Time)</p>
<p>แผนที่การคาดการณ์น้ำฝนวันที่ 12 ก.ย. 65</p>	<p>แผนที่การคาดการณ์น้ำฝนวันที่ 13 ก.ย. 65</p>
<p>WRF-ROMS (ThaiGeo), 24-Hour Precipitation, Thailand Model (3x3 km) 13-Sep-2022 19:00 to 14-Sep-2022 19:00 (Bangkok Time)</p> <p>Version: 04.01.C320505.20220403      initial date 11-Sep-2022 19:00 (Bangkok Time)</p>	<p>WRF-ROMS, 24-Hour Precipitation, Southeast Asia Model (9x9 km) 14-Sep-2022 19:00 to 15-Sep-2022 19:00 (Bangkok Time)</p> <p>Version: 04.01.C320505.20220403      initial date 11-Sep-2022 19:00 (Bangkok Time)</p>
<p>แผนที่การคาดการณ์น้ำฝนวันที่ 14 ก.ย. 65</p>	<p>แผนที่การคาดการณ์น้ำฝนวันที่ 15 ก.ย. 65</p>
<p>WRF-ROMS, 24-Hour Precipitation, Southeast Asia Model (9x9 km) 15-Sep-2022 19:00 to 16-Sep-2022 19:00 (Bangkok Time)</p> <p>Version: 04.01.C320505.20220403      initial date 11-Sep-2022 19:00 (Bangkok Time)</p>	<p>WRF-ROMS, 24-Hour Precipitation, Southeast Asia Model (9x9 km) 16-Sep-2022 19:00 to 17-Sep-2022 19:00 (Bangkok Time)</p> <p>Version: 04.01.C320505.20220403      initial date 11-Sep-2022 19:00 (Bangkok Time)</p>
<p>แผนที่การคาดการณ์น้ำฝนวันที่ 16 ก.ย. 65</p>	<p>แผนที่การคาดการณ์น้ำฝนวันที่ 17 ก.ย. 65</p>
<p>ที่มา : <a href="http://www.thaiwater.net">www.thaiwater.net</a></p>	
<p>ผลการคาดการณ์ปริมาณฝนล่วงหน้า</p>	

### 3) ข้อมูลปริมาณน้ำในลำน้ำ

สถานการณ์น้ำท่า (8 - 12 ก.ย. 65 ที่มา : กรมชลประทาน เวลา 06.00 น.)

สถานี	อำเภอ	จังหวัด	ลุ่มน้ำ	ระดับ	พฤษภาคม	ตุลาคม	เสาร์	อาทิตย์	จันทร์	แนว
				ตลิ่ง(ม.)	8	9	10	11	12	
				ความจุ	ก.ย.	ก.ย.	ก.ย.	ก.ย.	ก.ย.	โน้ม
				ลำน้ำ						ม (เพิ่ม/
				(ลบ.ม./						ลด)
				วิ.)						
Kgt.19A	เกาะ	ชลบุรี	บางปะกง	4.8	2.06	2.48	1.93	2.17	2.03	ลดลง
				83.95	7.45	15.00	5.50	9.10	7.00	
Kgt.30	เทศบาล	ฉะเชิงเทรา	บางปะกง	1.70	0.28	0.57	0.87	0.96	0.94	ลดลง
				-	*	*	*	*	*	
Ny.1B	เมือง	นครนายก	บางปะกง	8.81	5.44	5.86	5.50	5.26	5.27	เพิ่มขึ้น
				263.90	40.60	57.40	43.00	33.40	33.80	
Ny.3	บ้านนา	นครนายก	บางปะกง	6.26	4.18	5.34	4.46	4.29	4.25	ลดลง
				76.40	8.20	38.10	25.60	22.50	16.50	
Ny.4	เมือง	ปราจีนบุรี	บางปะกง	3.34	1.70	1.65	1.29	1.00	*	ลดลง
				185.00	34.00	31.50	19.70	11.00	*	
Ny.7	เมือง	นครนายก	บางปะกง	6.56	4.55	4.47	4.59	4.41	4.49	เพิ่มขึ้น
				-	*	*	*	*	*	
Kgt.1	เมือง	ปราจีนบุรี	ปราจีนบุรี	4.13	2.61	2.66	2.98	3.19	3.34	เพิ่มขึ้น
				774.00	*	*	*	*	*	
Kgt.3	กบินทร์	ปราจีนบุรี	ปราจีนบุรี	8.79	5.51	6.95	7.89	8.09	8.24	เพิ่มขึ้น
				543.90	216.60	310.00	389.10	409.00	425.40	
Kgt.6	ศรีมหา	ปราจีนบุรี	ปราจีนบุรี	7.10	4.06	4.46	5.24	5.53	5.69	เพิ่มขึ้น
				-	*	*	*	*	*	
Kgt.9	เขา	สระแก้ว	ปราจีนบุรี	10.00	6.60	10.22	10.61	7.78	4.45	ลดลง
				502.50	196.50	476.00	515.00	267.50	51.60	
Kgt.10	เมือง	สระแก้ว	ปราจีนบุรี	11.00	7.39	10.05	10.84	11.38	9.98	ลดลง
				300.00	115.60	244.80	290.40	322.80	240.90	
Kgt.13A	กบินทร์	ปราจีนบุรี	ปราจีนบุรี	16.17	10.14	12.26	13.64	14.21	14.53	เพิ่มขึ้น
				420.20	105.60	199.70	267.00	295.50	311.50	
Kgt.14A	นาดี	ปราจีนบุรี	ปราจีนบุรี	7.06	1.94	3.09	2.20	1.95	2.10	เพิ่มขึ้น
				352.60	6.80	47.60	13.00	7.00	10.00	

หมายเหตุ\* ไม่ได้รับข้อมูล

ปริมาณน้ำในลำน้ำในพื้นที่ลุ่มน้ำบางปะกง-ปราจีนบุรี วันที่ 12 กันยายน 2565



สถานีเชิงสะพานฉะเชิงเทรา ต.หน้าเมือง อ.เมือง จ.ฉะเชิงเทรา  
(ลุ่มน้ำบางปะกง – แม่น้ำบางปะกง)

4) สรุป

- สถานการณ์น้ำในลุ่มน้ำบางปะกง อยู่ในภาวะปกติ และระดับน้ำในลำน้ำส่วนใหญ่มีแนวโน้มลดลง
- สถานการณ์น้ำในลุ่มน้ำปราจีนบุรี อยู่ในภาวะปกติ และระดับน้ำในลำน้ำส่วนใหญ่มีแนวโน้มเพิ่มขึ้น



# รายงานสถานการณ์น้ำลุ่มน้ำทะเลสาบสงขลา

## วันที่ 12 กันยายน 2565

### 1. สภาพภูมิอากาศ

**ลักษณะอากาศทั่วไป (ที่มา: กรมอุตุนิยมวิทยา)**

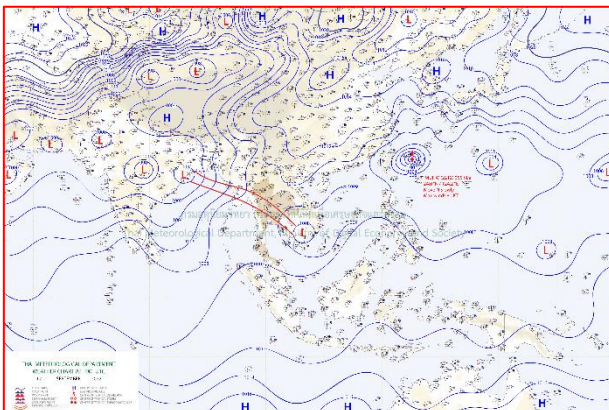
พยากรณ์อากาศ 24 ชั่วโมงข้างหน้า ร่องมรสุมกำลังปานกลางพาดผ่านภาคเหนือ ภาคกลางตอนบน และภาคตะวันออก เข้าสู่หย่อมความกดอากาศต่ำบริเวณประเทศเวียดนามตอนใต้ ประกอบกับมรสุมตะวันตกเฉียงใต้ยังคงพัดปกคลุมทะเลอันดามัน ภาคใต้ และอ่าวไทย ลักษณะเช่นนี้ทำให้ประเทศไทยยังคงมีฝนตกต่อเนื่องและมีฝนตกหนักถึงหนักมากบางแห่งในภาคเหนือ ภาคตะวันออกเฉียงเหนือ ภาคกลาง รวมทั้งกรุงเทพมหานครและปริมณฑล ภาคตะวันออก และภาคใต้ฝั่งตะวันออก ขอให้ประชาชนในบริเวณดังกล่าวระวังอันตรายจากฝนตกหนักถึงหนักมากและฝนที่ตกสะสม ซึ่งอาจทำให้เกิดน้ำท่วมฉับพลันและน้ำป่าไหลหลาก โดยเฉพาะพื้นที่ลาดเชิงเขาใกล้ทางน้ำไหลผ่านและพื้นที่ลุ่มในระยะนี้ไว้ด้วย

**สภาพอากาศภาคใต้ (ฝั่งตะวันออก)**

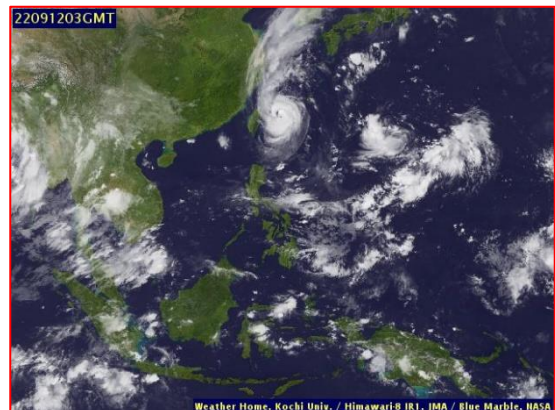
มีฝนฟ้าคะนองร้อยละ 60 ของพื้นที่ กับมีฝนตกหนักบางแห่ง บริเวณจังหวัดเพชรบุรี ประจวบคีรีขันธ์ พัทลุง สงขลา ปัตตานี ยะลา และนราธิวาส อุณหภูมิต่ำสุด 23-25 องศาเซลเซียส อุณหภูมิสูงสุด 32-34 องศาเซลเซียส ลมตะวันตกเฉียงใต้ ความเร็ว 15-30 กม./ชม. ทะเลมีคลื่นสูงประมาณ 1 เมตร บริเวณที่มีฝนฟ้าคะนองคลื่นสูงมากกว่า 1 เมตรมีฝนฟ้าคะนองร้อยละ 60 ของพื้นที่ บริเวณจังหวัดเพชรบุรี ประจวบคีรีขันธ์ ชุมพร และสุราษฎร์ธานี อุณหภูมิต่ำสุด 23-26 องศาเซลเซียส อุณหภูมิสูงสุด 30-34 องศาเซลเซียส ลมตะวันตกเฉียงใต้ ความเร็ว 15-35 กม./ชม. ทะเลมีคลื่นสูง 1-2 เมตร บริเวณที่มีฝนฟ้าคะนองคลื่นสูงมากกว่า 2 เมตร

**ผลคาดการณ์ปริมาณน้ำฝนล่วงหน้า 1-7 วัน ภาคใต้ (ฝั่งตะวันออก)**

ในช่วงวันที่ 12 - 13 ก.ย. 65 มีฝนฟ้าคะนองร้อยละ 30-40 ของพื้นที่ และมีฝนตกหนักบางแห่ง ลมตะวันตกเฉียงใต้ ความเร็ว 15-30 กม./ชม. ทะเลมีคลื่นสูงประมาณ 1 เมตร บริเวณที่มีฝนฟ้าคะนองคลื่นสูงมากกว่า 1 เมตร ส่วนในช่วงวันที่ 14 - 17 ก.ย. 65 มีฝนฟ้าคะนองร้อยละ 40-60 ของพื้นที่ และมีฝนตกหนักบางแห่ง ลมตะวันตกเฉียงใต้ ความเร็ว 15-35 กม./ชม. ทะเลมีคลื่นสูง 1 - 2 เมตร บริเวณที่มีฝนฟ้าคะนองคลื่นสูงประมาณ 2 เมตร อุณหภูมิต่ำสุด 22-27 องศาเซลเซียส อุณหภูมิสูงสุด 30-36 องศาเซลเซียส



แผนที่อากาศ วันที่ 12 ก.ย. 2565 เวลา 07.00 น.

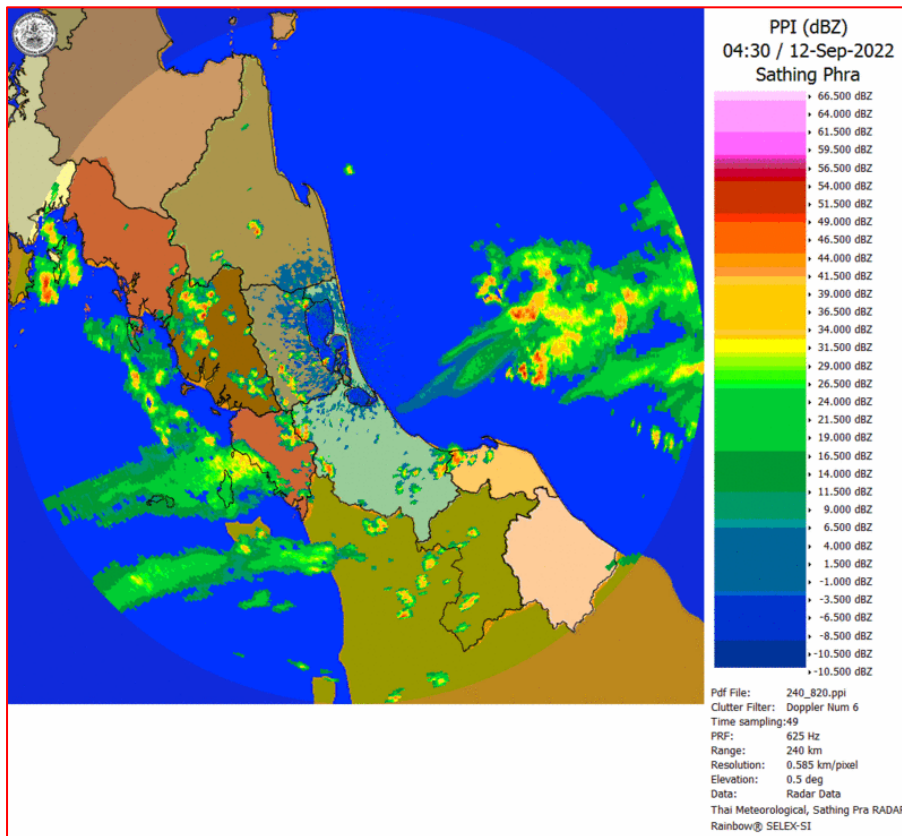


ภาพถ่ายจากดาวเทียม วันที่ 12 ก.ย. 2565

### สถานการณ์ฝน

จากข้อมูลสถานการณ์ฝนในพื้นที่ลุ่มน้ำทะเลสาบสงขลา ภาคใต้ (ฝั่งตะวันออก) ของวันที่ 11 กันยายน 2565 จากกรมทรัพยากรน้ำ กรมอุตุนิยมวิทยา กรมชลประทาน และสถาบันสารสนเทศทรัพยากรน้ำ (องค์การมหาชน) พบว่า ไม่มีปริมาณฝนในพื้นที่ลุ่มน้ำทะเลสาบสงขลา ข้อมูลสถานการณ์ฝนในพื้นที่ลุ่มน้ำทะเลสาบสงขลา ณ วันที่ 11 กันยายน 2565 เวลา 07.00 น.

ลุ่มน้ำ	จังหวัด*	ปริมาณฝน 24 ชม.(มม.)
ทะเลสาบ สงขลา	นครศรีธรรมราช พัทลุง สกษ. สงขลา	ไม่มีฝน ไม่ได้รับรายงาน ไม่ได้รับรายงาน
หมายเหตุ “ - ” คือ ยังไม่ได้รับรายงาน, *จังหวัดมีพื้นที่ลุ่มน้ำมากกว่าร้อยละ 50 ขึ้นไป		

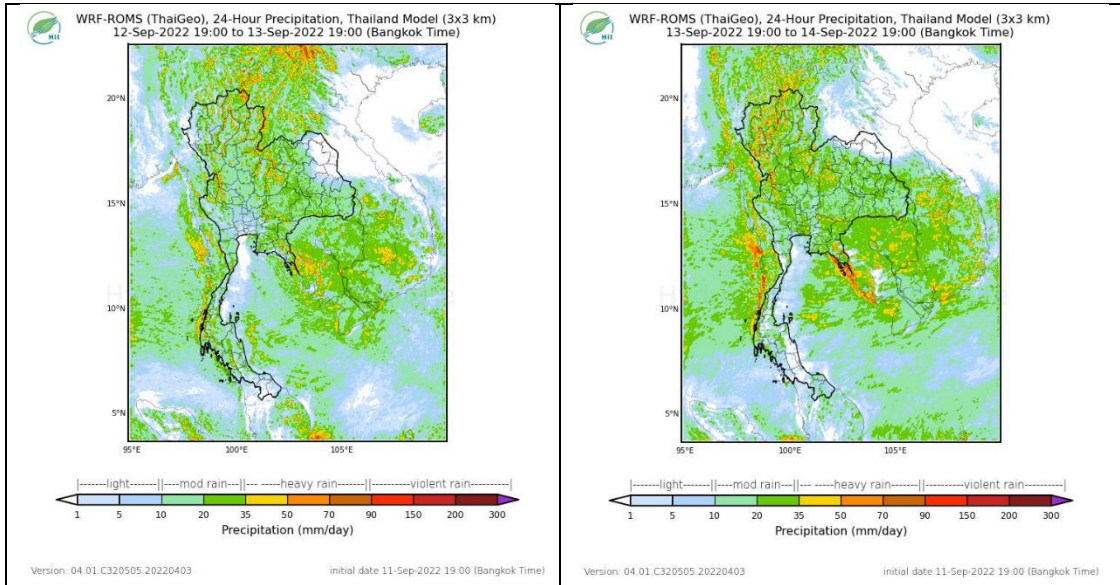


ภาพเรดาร์ตรวจอากาศ “สathingพระ”

ณ วันที่ 12 กันยายน 2565 เวลา 11.30 น.

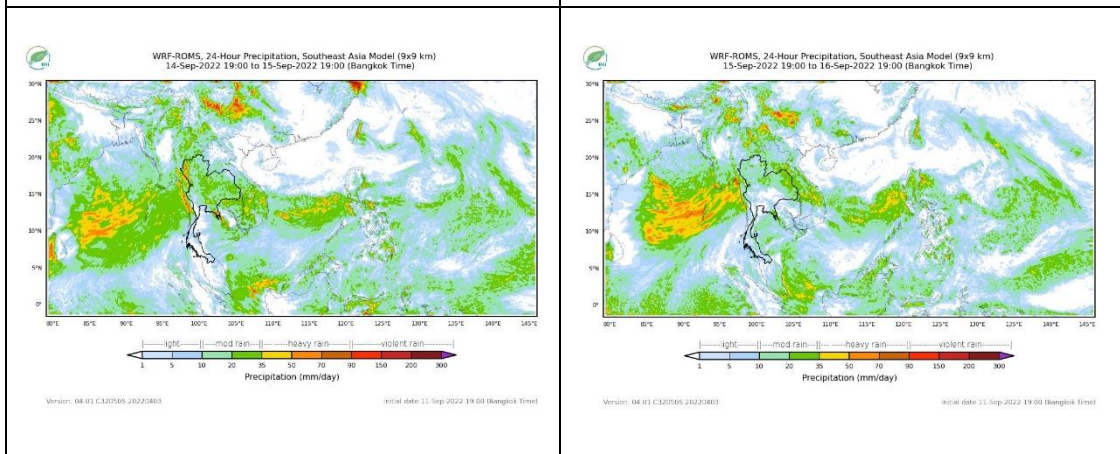
(ที่มา : กรมอุตุนิยมวิทยา <https://weather.tmd.go.th/phs.php>)

### สถานการณ์น้ำฝน (แผนภาพคาดการณ์ฝนล่วงหน้าความละเอียดสูง WRF-ROMS Model)



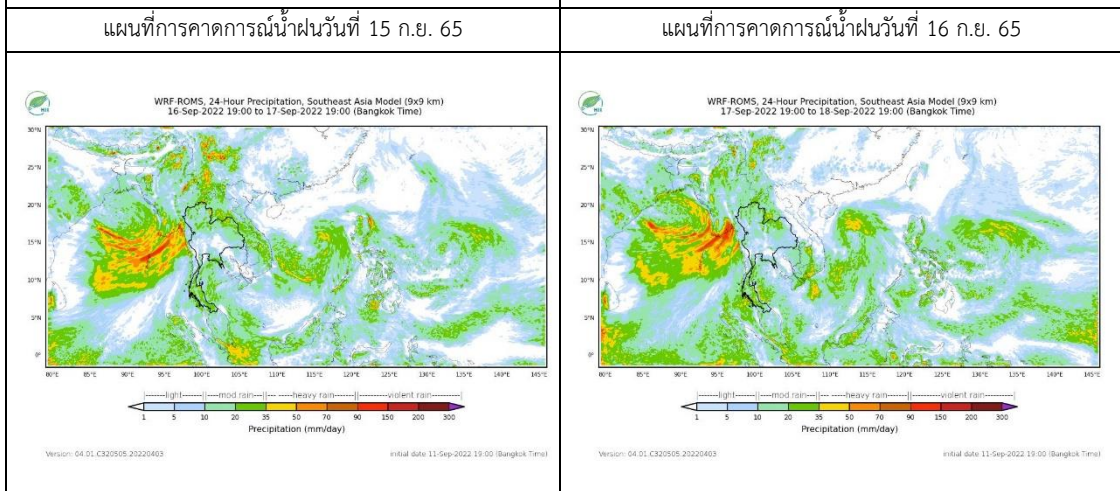
แผนที่การคาดการณ์น้ำฝนวันที่ 13 ก.ย. 65

แผนที่การคาดการณ์น้ำฝนวันที่ 14 ก.ย. 65



แผนที่การคาดการณ์น้ำฝนวันที่ 15 ก.ย. 65

แผนที่การคาดการณ์น้ำฝนวันที่ 16 ก.ย. 65



แผนที่การคาดการณ์น้ำฝนวันที่ 17 ก.ย. 65

แผนที่การคาดการณ์น้ำฝนวันที่ 18 ก.ย. 65

ที่มา : [www.thaiwater.net](http://www.thaiwater.net)



## 2. ข้อมูลปริมาณน้ำในลำน้ำ

สถานการณ์น้ำท่า (8 - 12 ก.ย. 2565 ที่มา: กรมชลประทาน)

สถานี	ลุ่มน้ำ	อำเภอ	จังหวัด	ระดับน้ำ-ม.	พฤษภาคม	ตุลาคม	พฤศจิกายน	พฤษภาคม	ตุลาคม	แนวโน้ม (เพิ่ม/ลด)
				ปริมาณน้ำ- ลบ.ม./วิ. (ระดับเดือนกย.)	8 ก.ย.	9 ก.ย.	10 ก.ย.	11 ก.ย.	12 ก.ย.	
X.170	ทะเลสาบสงขลา	ศรีนครินทร์	พัทลุง	25.20	20.80	20.77	20.76	20.75	20.76	ทรงตัว
				374.00	6.00	5.10	4.80	4.50	4.80	
X.265	ทะเลสาบสงขลา	เมือง	พัทลุง	8.00	6.43	6.44	6.41	6.44	6.42	ลดลง
				-	-	-	-	-	-	
X.44	ทะเลสาบสงขลา	หาดใหญ่	สงขลา	7.40	0.36	0.47	0.46	0.25	0.41	เพิ่มขึ้น
				533.00	16.80	20.10	19.80	13.50	18.30	
X.90	ทะเลสาบสงขลา	คลองหอย โข่ง	สงขลา	9.53	2.29	2.77	2.32	2.63	2.46	ลดลง
				904.60	25.60	44.80	26.80	39.20	32.40	
X.173A	ทะเลสาบสงขลา	สะเดา	สงขลา	16.13	10.54	10.57	10.45	10.36	10.30	ลดลง
				258.60	14.10	14.55	12.75	11.40	10.50	
X.174	ทะเลสาบสงขลา	หาดใหญ่	สงขลา	8.88	4.35	4.34	4.33	4.32	4.31	ลดลง
				212.00	1.75	1.70	1.65	1.60	1.55	



สถานีคลองอู่ตะเภาตอนล่าง - ต.หาดใหญ่ อ.หาดใหญ่ จ.สงขลา

(ลุ่มน้ำทะเลสาบสงขลา)

(หมายเหตุ ที่มา : <http://mekhala.dwr.go.th/cctv/> )

## 3. สรุป

สถานการณ์น้ำในลุ่มน้ำทะเลสาบสงขลาประจำวันที่ 12 กันยายน 2565

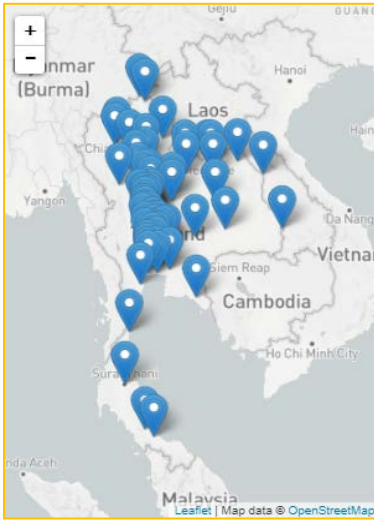
สถานการณ์น้ำในลำน้ำโดยทั่วไปอยู่ในภาวะปกติ ระดับน้ำในลำน้ำส่วนใหญ่มีแนวโน้มทรงตัว ลดลง และเพิ่มขึ้น

รายงานระดับน้ำจากกล้อง  
CCTV





รายงานระดับน้ำจากกล้อง CCTV  
ณ. วันที่ 12 กันยายน พ.ศ. 2565



สรุปสถานการณ์น้ำในลำน้ำสายหลัก

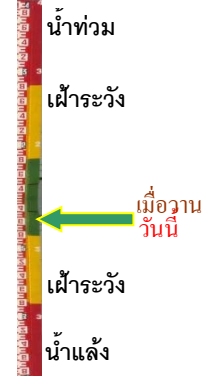
- สะพานพระแม่ย่า - อ.เมือง จ.สุโขทัย (ลุ่มน้ำยม) สถานการณ์ **ฝักระวังน้ำท่วม**
- สะพานท่าเสา - อ.เมือง จ.อุตรดิตถ์ (ลุ่มน้ำน่าน) สถานการณ์ **น้ำปกติ**
- สถานีวัดแม่น้ำโขง (MRC) - อ.เชียงคาน จ.เลย (ลุ่มน้ำโขง) สถานการณ์ **น้ำปกติ**
- วัดโคกจันทร์ - อ.สรรพยา จ.ชัยนาท (ลุ่มน้ำเจ้าพระยา) สถานการณ์ **น้ำปกติ**
- สะพานบุญรัตนประชาชนวัฒน์ - อ.สามพราน จ.นครปฐม (ลุ่มน้ำท่าจีน) สถานการณ์ **น้ำปกติ**
- สถานีอุตะเถาตอนล่าง - อ.หาดใหญ่ จ.สงขลา (ลุ่มน้ำทะเลสาบสงขลา) สถานการณ์ **น้ำปกติ**
- บ้านปากร่องห้วยจี่ - อ.บ้านตาก จ.ตาก (ลุ่มน้ำปิง) สถานการณ์ **น้ำปกติ**
- สะพานประวัติศาสตร์ - อ.ปาย จ.แม่ฮ่องสอน (ลุ่มน้ำสาละวิน) สถานการณ์ **น้ำปกติ**
- สะพานแควใหญ่ - อ.เมือง จ.กาญจนบุรี (ลุ่มน้ำแม่กลอง) สถานการณ์ **น้ำปกติ**

สถานีหัวฝาย - อ.แม่สาย จ.เชียงราย  
(แม่สาย/โขง)



ระดับน้ำปัจจุบัน	396.47	ม.รทก.
ระดับตลิ่งต่ำสุด	-	ม.รทก.
ระดับท้องน้ำ	394.87	ม.รทก.

สง.ส่วนอุทกหนองคาย - อ.เมือง จ.หนองคาย  
(ลุ่มน้ำโขง)



ระดับน้ำปัจจุบันต่ำกว่าสถาพ		
ระดับตลิ่งต่ำสุด	166.65	ม.รทก.
ระดับท้องน้ำ	149.20	ม.รทก.

วัดศรีชมพูนงค์คี้อ - อ.ท่าบ่อ จ.หนองคาย  
(ห้วยโมง/โขงอีสาน)



ระดับน้ำปัจจุบัน	164.50	ม.รทก.
ระดับตลิ่งต่ำสุด	167.09	ม.รทก.
ระดับท้องน้ำ	156.60	ม.รทก.

สถานีวัดแม่น้ำโขง (MRC) - อ.เชียงคาน จ.เลย  
(ลุ่มน้ำโขง)



ระดับน้ำปัจจุบัน	10.00	ม.รทก.
ระดับตลิ่งต่ำสุด	-	ม.รทก.
ระดับท้องน้ำ	-	ม.รทก.



ร.ร.เชียงใหม่คริสเตียน - อ.เมือง จ.เชียงใหม่  
(ลุ่มน้ำปิง)



ระดับน้ำปัจจุบันต่ำกว่าสถาฟ  
ระดับตลิ่งต่ำสุด 302.12 ม.รทก.  
ระดับท้องน้ำ - ม.รทก.



บ้านหาดเสลา - อ.ง่าม จ.นครสวรรค์  
(ลุ่มน้ำปิง)



ระดับน้ำปัจจุบัน 29.32 ม.รทก.  
ระดับตลิ่งต่ำสุด 32.53 ม.รทก.  
ระดับท้องน้ำ 24.97 ม.รทก.



บ้านเหล่านกขุม - อ.เมือง จ.ขอนแก่น  
(ลุ่มน้ำชี)



ระดับน้ำปัจจุบัน 148.00 ม.รทก.  
ระดับตลิ่งต่ำสุด 149.71 ม.รทก.  
ระดับท้องน้ำ 141.00 ม.รทก.



สะพานศรีษณาลัย - อ.ศรีษณาลัย จ.สุโขทัย  
(ลุ่มน้ำยม)



ระดับน้ำปัจจุบัน 66.60 ม.รทก.  
ระดับตลิ่งต่ำสุด 71.78 ม.รทก.  
ระดับท้องน้ำ 58.48 ม.รทก.



สะพานพระแม่ย่า - อ.เมือง จ.สุโขทัย  
(ลุ่มน้ำยม)



ระดับน้ำปัจจุบัน 49.65 ม.รทก.  
ระดับตลิ่งต่ำสุด 48.59 ม.รทก.  
ระดับท้องน้ำ - ม.รทก.



สะพานบางระกำ - อ.บางระกำ จ.พิษณุโลก  
(ลุ่มน้ำยม)



ระดับน้ำปัจจุบันต่ำกว่าสถาฟ  
ระดับตลิ่งต่ำสุด 31.73 ม.รทก.  
ระดับท้องน้ำ - ม.รทก.

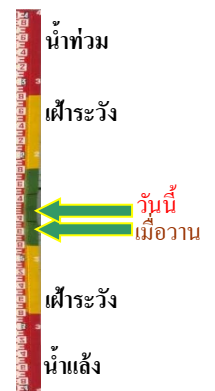


สะพานบ้านโพทะเล - อ.โพทะเล จ.พิจิตร  
(ลุ่มน้ำยม)



ระดับน้ำปัจจุบัน 29.18 ม.รทก.  
ระดับตลิ่งต่ำสุด 31.63 ม.รทก.  
ระดับท้องน้ำ 20.59 ม.รทก.

วัดเกษไชยเหนือ - อ.ชุมแสง จ.นครสวรรค์  
(ลุ่มน้ำน่าน)



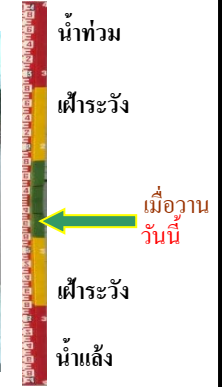
ระดับน้ำปัจจุบัน 26.00 ม.รทก.  
ระดับตลิ่งต่ำสุด - ม.รทก.  
ระดับท้องน้ำ - ม.รทก.

สะพานท่าเสา - อ.เมือง จ.อุตรดิตถ์  
(ลุ่มน้ำน่าน)



ระดับน้ำปัจจุบัน 55.10 ม.รทก.  
ระดับตลิ่งต่ำสุด 56.91 ม.รทก.  
ระดับท้องน้ำ 47.80 ม.รทก.

สะพานเฉลิมพระเกียรติ 48 พรรษา  
อ.เมือง จ.พิจิตร (ลุ่มน้ำน่าน)



ระดับน้ำปัจจุบันต่ำสุด  
ระดับตลิ่งต่ำสุด - ม.รทก.  
ระดับท้องน้ำ - ม.รทก.

สะพานเฉลิมพระเกียรติ ร.9 72 พรรษา  
อ.บางมูลนาก จ.พิจิตร (ลุ่มน้ำน่าน)



ระดับน้ำปัจจุบัน 28.60 ม.รทก.  
ระดับตลิ่งต่ำสุด 27.23 ม.รทก.  
ระดับท้องน้ำ 16.56 ม.รทก.

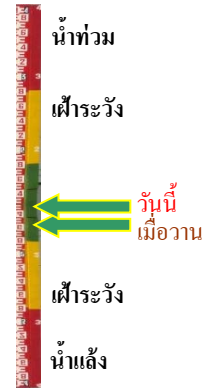
สะพานสุพรรณกัลยา - อ.เมือง จ.พิษณุโลก  
(ลุ่มน้ำน่าน)



ระดับน้ำปัจจุบัน 39.35 ม.รทก.  
ระดับตลิ่งต่ำสุด 44.52 ม.รทก.  
ระดับท้องน้ำ 32.51 ม.รทก.



สะพานเดชาดิวงศ์ - อ.เมือง จ.นครสวรรค์  
(ลุ่มน้ำเจ้าพระยา)



ระดับน้ำปัจจุบัน	18.35	ม.รทก.
ระดับตลิ่งต่ำสุด	23.22	ม.รทก.
ระดับท่อน้ำ	11.15	ม.รทก.

วัดโคกจันทร์ - อ.สรรพยา จ.ชัยนาท  
(ลุ่มน้ำเจ้าพระยา)



ระดับน้ำปัจจุบัน	17.79	ม.รทก.
ระดับตลิ่งต่ำสุด	-	ม.รทก.
ระดับท่อน้ำ	-	ม.รทก.

บ้านป้อม - อ.พระนครศรีอยุธยา  
จ.พระนครศรีอยุธยา (ลุ่มน้ำเจ้าพระยา)



ระดับน้ำปัจจุบัน	11.10	ม.รทก.
ระดับตลิ่งต่ำสุด	-	ม.รทก.
ระดับท่อน้ำ	-	ม.รทก.

ศาลากลางสมุทรปราการ - อ.เมือง  
จ.สมุทรปราการ (ลุ่มน้ำเจ้าพระยา)



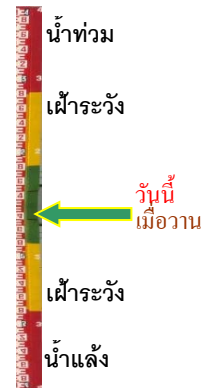
ระดับน้ำปัจจุบันต่ำกว่าสถาพ		
ระดับตลิ่งต่ำสุด	-	ม.รทก.
ระดับท่อน้ำ	-	ม.รทก.

อุทัยใหม่ - อ.เมือง จ.อุทัยธานี  
(ลุ่มน้ำสะแกกรัง)



ระดับน้ำปัจจุบัน	18.60	ม.รทก.
ระดับตลิ่งต่ำสุด	-	ม.รทก.
ระดับท่อน้ำ	-	ม.รทก.

สะพานปรีดี - อ.เมือง จ.พระนครศรีอยุธยา  
(ลุ่มน้ำเจ้าพระยา)



ระดับน้ำปัจจุบัน	1.90	ม.รทก.
ระดับตลิ่งต่ำสุด	-	ม.รทก.
ระดับท่อน้ำ	-	ม.รทก.



สะพานบุญรัตนประชนาวัฒน์ - อ.สามพราน  
จ.นครปฐม (ลุ่มน้ำท่าจีน)



ระดับน้ำปัจจุบัน ผักตบชวาบังสภาพ  
ระดับตลิ่งต่ำสุด 1.46 ม.รทก.  
ระดับท้องน้ำ -7.22 ม.รทก.

สะพานข้ามแม่น้ำท่าจีน ทางหลวง3365  
อ.สามชุก จ.สุพรรณบุรี (ลุ่มน้ำท่าจีน)



ระดับน้ำปัจจุบัน ต้นไม้บังสภาพ  
ระดับตลิ่งต่ำสุด 5.70 ม.รทก.  
ระดับท้องน้ำ 0.46 ม.รทก.

สะพานสามง่าม-ท่าโบสถ์  
อ.หันคา จ.ชัยนาท (ลุ่มน้ำท่าจีน)



ระดับน้ำปัจจุบัน 12.27 ม.รทก.  
ระดับตลิ่งต่ำสุด 5.70 ม.รทก.  
ระดับท้องน้ำ 0.46 ม.รทก.

เชิงสะพานฉะเชิงเทรา - อ.เมือง  
จ.ฉะเชิงเทรา (ลุ่มน้ำบางปะกง)



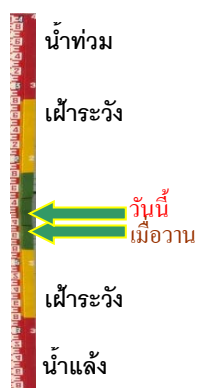
ระดับน้ำปัจจุบัน ต่ำกว่าสภาพ  
ระดับตลิ่งต่ำสุด 1.90 ม.รทก.  
ระดับท้องน้ำ - ม.รทก.

เทศบาลเมืองเพชรบุรี - อ.เมือง จ.เพชรบุรี  
(ลุ่มน้ำเพชรบุรี)



ระดับน้ำปัจจุบัน 1.10 ม.รทก.  
ระดับตลิ่งต่ำสุด 4.33 ม.รทก.  
ระดับท้องน้ำ 0.01 ม.รทก.

สถานีอยู่ตะเภาดอนล่าง - อ.หาดใหญ่ จ.สงขลา  
(ลุ่มน้ำทะเลสาบสงขลา)



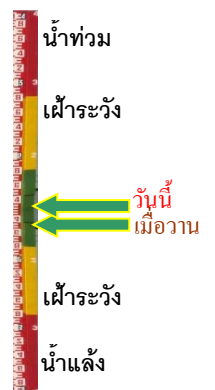
ระดับน้ำปัจจุบัน 0.40 ม.รทก.  
ระดับตลิ่งต่ำสุด 8.93 ม.รทก.  
ระดับท้องน้ำ -1.93 ม.รทก.

สถานีบ้านปากร่องห้วยจี่ - อ.บ้านตาก จ.ตาก  
(ลุ่มน้ำปิง-วัง-สะแกกรัง-ป่าสัก)



ระดับน้ำปัจจุบัน 117.67 ม.รทก.  
ระดับตลิ่งต่ำสุด 120.45 ม.รทก.  
ระดับท่อน้ำ 114.47 ม.รทก.

สถานีบ้านจางวาง - อ.หล่มสัก จ.เพชรบูรณ์  
(ลุ่มน้ำปิง-วัง-สะแกกรัง-ป่าสัก)



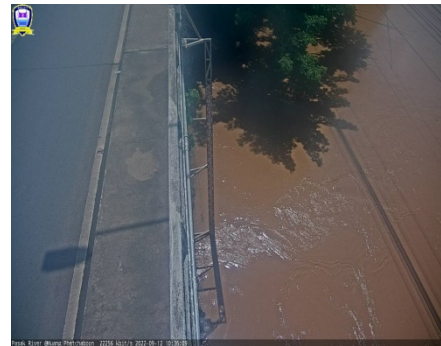
ระดับน้ำปัจจุบัน 133.45 ม.รทก.  
ระดับตลิ่งต่ำสุด 135.46 ม.รทก.  
ระดับท่อน้ำ 127.24 ม.รทก.

สถานีแม่น้ำป่าสัก - อ.แก่งคอย จ.สระบุรี  
(ลุ่มน้ำปิง-วัง-สะแกกรัง-ป่าสัก)



ระดับน้ำปัจจุบันต่ำกว่าสภาพ  
ระดับตลิ่งต่ำสุด 20.10 ม.รทก.  
ระดับท่อน้ำ 4.79 ม.รทก.

สถานีแม่น้ำป่าสัก - อ.เมือง จ.เพชรบูรณ์  
(ลุ่มน้ำปิง-วัง-สะแกกรัง-ป่าสัก)



ระดับน้ำปัจจุบัน 112.60 ม.รทก.  
ระดับตลิ่งต่ำสุด 114.98 ม.รทก.  
ระดับท่อน้ำ 104.53 ม.รทก.

สะพานข้ามคลองแม่กลาง - อ.ปางมะผ้า จ.แม่ฮ่องสอน  
(ลุ่มน้ำสาละวิน)



ระดับน้ำปัจจุบัน 582.16 ม.รทก.  
ระดับตลิ่งต่ำสุด 592.34 ม.รทก.  
ระดับท่อน้ำ 581.23 ม.รทก.

สะพานข้ามห้วยแม่สอด - อ.แม่สอด จ.ตาก  
(ลุ่มน้ำสาละวิน)



ระดับน้ำปัจจุบัน 205.50 ม.รทก.  
ระดับตลิ่งต่ำสุด 207.80 ม.รทก.  
ระดับท่อน้ำ 203.37 ม.รทก.

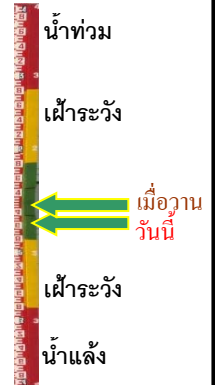


สะพานบ้านหนองปรือ - อ.หนองปรือ จ.กาญจนบุรี  
(ลุ่มน้ำแม่กลอง)



ระดับน้ำปัจจุบัน	141.65	ม.รทก.
ระดับตลิ่งต่ำสุด	147.06	ม.รทก.
ระดับต้งน้ำ	140.73	ม.รทก.

สะพานแควใหญ่ - อ.เมือง จ.กาญจนบุรี  
(ลุ่มน้ำแม่กลอง)



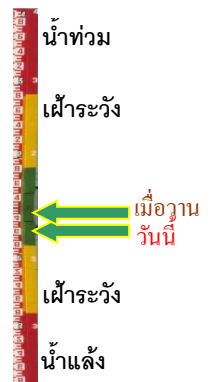
ระดับน้ำปัจจุบัน	24.62	ม.รทก.
ระดับตลิ่งต่ำสุด	28.28	ม.รทก.
ระดับต้งน้ำ	20.86	ม.รทก.

สะพานบ้านท่าเรือ - อ.ท่ามะกา จ.กาญจนบุรี  
(ลุ่มน้ำแม่กลอง)



ระดับน้ำปัจจุบัน	5.74	ม.รทก.
ระดับตลิ่งต่ำสุด	14.82	ม.รทก.
ระดับต้งน้ำ	2.90	ม.รทก.

สะพานเฉลิมพระเกียรติ 60 พรรษา  
อ.บ้านโป่ง จ.ราชบุรี (ลุ่มน้ำแม่กลอง)



ระดับน้ำปัจจุบัน	8.74	ม.รทก.
ระดับตลิ่งต่ำสุด	17.63	ม.รทก.
ระดับต้งน้ำ	5.68	ม.รทก.

สะพานสมเด็จพระศรีสุริเยนทร์  
อ.อัมพวา จ.สมุทรสงคราม (ลุ่มน้ำแม่กลอง)



ระดับน้ำปัจจุบัน	0.25	ม.รทก.
ระดับตลิ่งต่ำสุด	2.52	ม.รทก.
ระดับต้งน้ำ	-14.58	ม.รทก.