



**รายงานการเฝ้าระวังติดตามสถานการณ์น้ำและความช่วยเหลือ  
ศูนย์ปฏิบัติการทรัพยากรธรรมชาติและสิ่งแวดล้อม (ด้านทรัพยากรน้ำ)  
กระทรวงทรัพยากรธรรมชาติและสิ่งแวดล้อม**

**ศูนย์ป้องกันวิกฤติน้ำ กรมทรัพยากรน้ำ**

โทรศัพท์ ๐ ๒๒๗๑ ๖๐๐๐ ต่อ ๖๔๔๕ โทรสาร ๐ ๒๒๙๘ ๖๖๒๙ [www.dwr.go.th](http://www.dwr.go.th) IDLine: mekhalawoc Email: mekhala@dwr.mail.go.th

**ศูนย์เทคโนโลยีสารสนเทศทรัพยากรน้ำบาดาล กรมทรัพยากรน้ำบาดาล**

โทรศัพท์ ๐ ๒๖๖๖ ๗๐๙๐ โทรสาร ๐ ๒๖๖๖ ๗๑๐๐ [www.dgr.go.th](http://www.dgr.go.th) Email: itcenter@dgr.mail.go.th

**สำนักงานนโยบายและแผนทรัพยากรธรรมชาติและสิ่งแวดล้อม**

โทรศัพท์ ๐ ๒๒๖๕๖๕๐๐ [www.onep.go.th](http://www.onep.go.th) Email: [webmaster@onep.go.th](mailto:webmaster@onep.go.th)

**กรมทรัพยากรธรณี**

โทรศัพท์ ๐ ๒๖๒๑๙๕๐๐ [www.dmr.go.th](http://www.dmr.go.th) Email: [webmaster@dmr.mail.go.th](mailto:webmaster@dmr.mail.go.th)

รายงานฉบับที่ ๕๑๒/๒๕๖๕

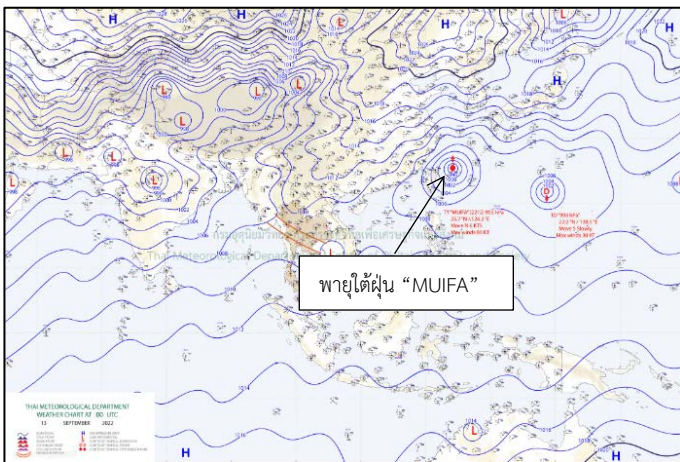
เวลา ๑๕.๐๐ น.

วันที่ ๑๓ กันยายน ๒๕๖๕

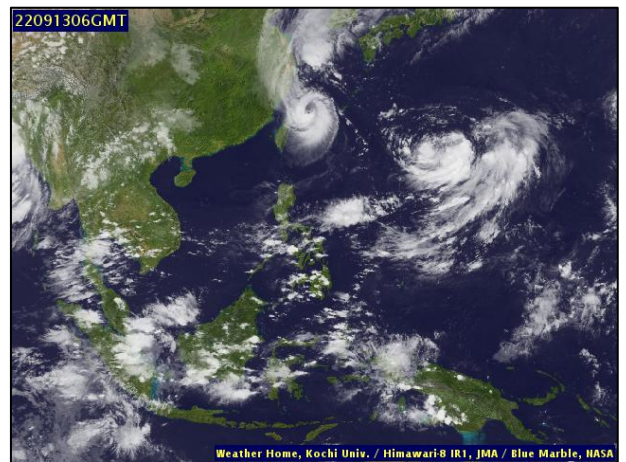
เรียน รมว.ทส. เลขานุการ รมว.ทส. ที่ปรึกษา รมว.ทส. ปกท.ทส. รอง ปกท.ทส. อทน. อทบ. และหน่วยงานที่เกี่ยวข้อง

**๑. สถานะอากาศ เวลา ๑๒.๐๐ น. (กรมอุตุนิยมวิทยา)**

พยากรณ์อากาศ ๒๔ ชั่วโมงข้างหน้า บริเวณความกดอากาศสูงปกคลุมประเทศเมียนมาตอนบน และลาวตอนบน ประกอบกับร่องมรสุมพาดผ่านภาคเหนือตอนล่าง ภาคกลางตอนบน ภาคตะวันออกเฉียงเหนือตอนล่าง และภาคตะวันออก เข้าสู่หย่อมความกดอากาศต่ำบริเวณประเทศกัมพูชา รวมถึงมรสุมตะวันตกเฉียงใต้พัดปกคลุมทะเลอันดามัน ภาคใต้ และอ่าวไทย ลักษณะเช่นนี้ทำให้ประเทศไทยยังคงมีฝนตกต่อเนื่องและมีฝนตกหนักบางแห่งในภาคเหนือ ภาคตะวันออกเฉียงเหนือ ภาคกลาง รวมทั้งกรุงเทพมหานครและปริมณฑล ภาคตะวันออก และภาคใต้ ขอให้ประชาชนในบริเวณดังกล่าวระวังอันตรายจากฝนตกหนักและฝนที่ตกสะสม ซึ่งอาจทำให้เกิดน้ำท่วมฉับพลันและน้ำป่าไหลหลาก โดยเฉพาะพื้นที่ลาดเชิงเขาใกล้ทางน้ำไหลผ่านและพื้นที่ลุ่มในระยะนี้ไว้ด้วย

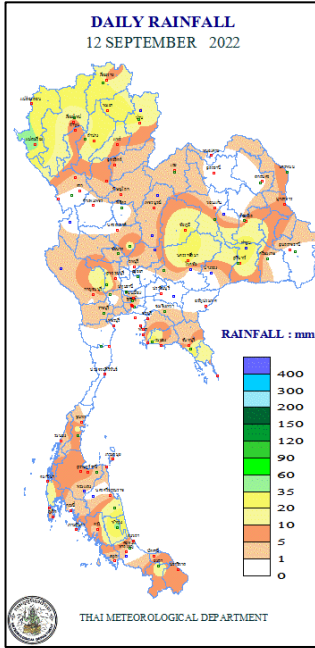


แผนที่อากาศ วันที่ ๑๓ ก.ย. ๒๕๖๕ เวลา ๐๗.๐๐ น.



ภาพถ่ายดาวเทียม วันที่ ๑๓ ก.ย. ๒๕๖๕ เวลา ๑๓.๐๐ น.

๒. ปริมาณฝนสะสม ณ เวลา ๐๗.๐๐น.(เมื่อวาน) - ๐๗.๐๐ น.(วันนี้) (กรมอุตุนิยมวิทยา)



จุดตรวจวัด	ปริมาณฝน (มม.)
จ.พัทลุง (สภข.)	๔๐.๙
จ.แม่ฮ่องสอน (แม่สะเรียง)	๓๘.๑
จ.บึงกาฬ	๓๖.๓
จ.ระยอง (ห้วยโป่ง สภข.)	๓๔.๗
จ.เชียงราย (สภข.)	๓๓.๖
จ.ลำปาง	๓๓.๓
จ.สุรินทร์ (ท่าตูม)	๓๑.๐

๓. ปริมาณฝนสะสมของพื้นที่ลาดเชิงเขา ๑๒ ชม. ที่ผ่านมา (กรมทรัพยากรน้ำ)

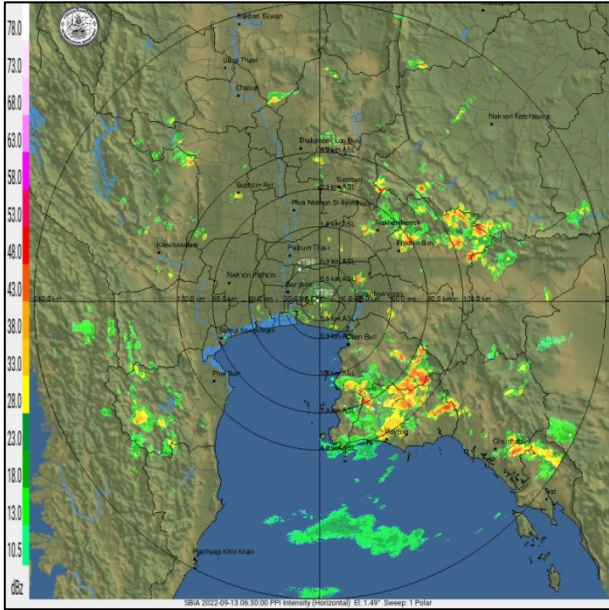
รหัสสถานี	จุดตรวจวัด	ปริมาณฝน (มม./๑๒ ชม.)
STN๑๓๒๘	บ้านสันทราย ต.หงส์หิน อ.จุน จ.พะเยา	๑๒๘.๕
STN๑๘๘๒	บ้านกระทุ่มลาย ต.วังม้า อ.ลาดยาว จ.นครสวรรค์	๗๕.๐
STN๑๓๒๗	บ้านสักพัฒนา ต.หงส์หิน อ.จุน จ.พะเยา	๖๕.๐
STN๐๐๓๑	บ้านหลวง ต.เมืองปาน อ.เมืองปาน จ.ลำปาง	๕๕.๕
STN๐๖๔๗	บ้านป่าหั่ว ต.บ้านขอ อ.เมืองปาน จ.ลำปาง	๔๘.๐
STN๑๐๗๔	อบต.บ้านบึง ต.บ้านบึง อ.บ้านไร่ จ.อุทัยธานี	๔๗.๕
STN๑๓๔๗	บ้านแม่ช่อฟ้า ต.ทุ่งผึ้ง อ.แจ้ห่ม จ.ลำปาง	๔๖.๐
STN๑๓๒๒	บ้านแม่แก้วเหนือ ต.แม่ฮ้อ อ.พาน จ.เชียงราย	๔๕.๐
STN๑๑๐๑	บ้านคกไผ่ ต.ปากชม อ.ปากชม จ.เลย	๔๔.๕
STN๑๓๒๑	บ้านดอนแก้ว ต.โรงช้าง อ.ป่าแดด จ.เชียงราย	๔๒.๕

๔. ค่าความชื้นในดิน (กรมทรัพยากรน้ำ/คณะกรรมการแม่น้ำโขง)

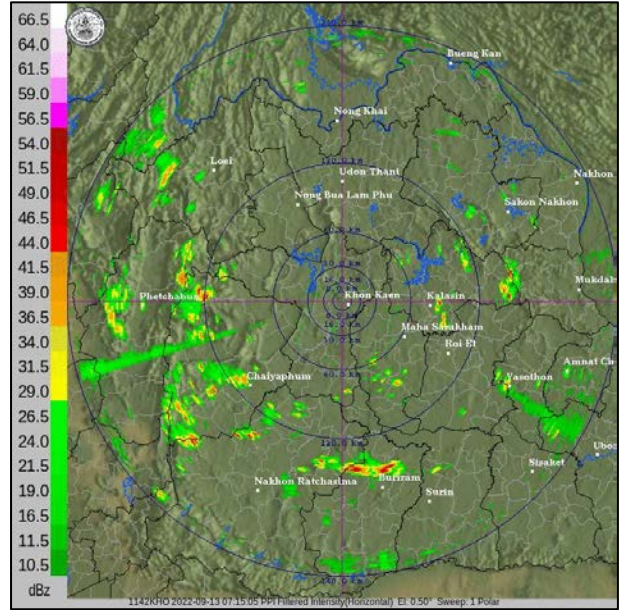
ภูมิภาค	ความชื้นในดิน [-] ๑ ส.ค. ๖๕	ความชื้นในดิน [-] ๑๒ ก.ย. ๖๕	แนวโน้ม
เหนือ	๒๐-๔๐	๔๐-๖๐	เพิ่มขึ้น
กลาง	๔๐-๖๐	๖๐-๘๐	เพิ่มขึ้น
ตะวันออกเฉียงเหนือ	๔๐-๖๐	๖๐-๘๐	เพิ่มขึ้น
ตะวันออก	๔๐-๖๐	๖๐-๘๐	เพิ่มขึ้น
ตะวันตก	๒๐-๔๐	๒๐-๔๐	ทรงตัว
ใต้	๔๐-๖๐	๔๐-๖๐	ทรงตัว

หมายเหตุ : ความชื้นในดิน ๐ หมายถึง ดินที่แห้งสนิท และ ๑๐๐ หมายถึง ดินที่อิ่มน้ำ

**๕. เรดาร์ตรวจอากาศ ณ วันที่ ๑๓ กันยายน ๒๕๖๕ (กรมอุตุนิยมวิทยา)**



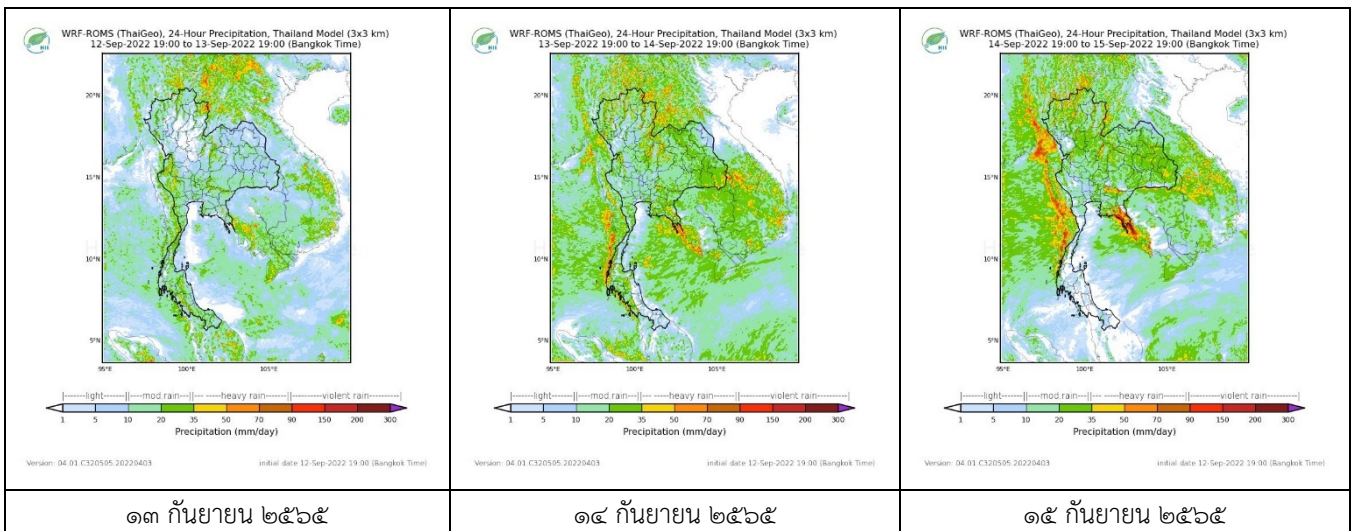
สถานีสุวรรณภูมิ เวลา ๑๓.๓๐ น.



สถานีขอนแก่น เวลา ๑๕.๑๕ น.

จากเรดาร์ตรวจอากาศพบว่ามีกกลุ่มเมฆฝนปกคลุมบริเวณภาคเหนือ ภาคตะวันออกเฉียงเหนือ และภาคใต้ของประเทศไทย

**๖. แผนภาพคาดการณ์ฝนล่วงหน้า ๓ วัน (สถาบันสารสนเทศทรัพยากรน้ำ (องค์การมหาชน))**



**๗. สถานการณ์น้ำในแหล่งเก็บกักน้ำ ณ วันที่ ๑๓ กันยายน ๒๕๖๕ (กรมชลประทาน กรมทรัพยากรน้ำ และสททช.)**

๗.๑ ปริมาณน้ำในอ่างฯ ๔๖,๗๘๐ ล้าน ลบ.ม. คิดเป็นร้อยละ ๖๖ (ปริมาณน้ำใช้การได้ ๒๓,๒๔๓ ล้าน ลบ.ม. คิดเป็นร้อยละ ๔๙) ปริมาณน้ำในอ่างฯ เทียบกับปี ๒๕๖๔ (๓๙,๙๙๒ ล้าน ลบ.ม. คิดเป็นร้อยละ ๕๖) มากกว่าปี ๒๕๖๔ จำนวน ๖,๗๘๘ ล้าน ลบ.ม. ปริมาณน้ำไหลลงอ่างฯ จำนวน ๔๙๔.๕๒ ลบ.ม. ปริมาณน้ำระบาย จำนวน ๑๖๓.๙๖ ล้าน ลบ.ม. สามารถรับน้ำได้อีก ๒๔,๑๔๗ ล้าน ลบ.ม.

อ่างเก็บน้ำ	ความจุที่ รณก. (ล้าน ลบ.ม.)	ปริมาณ น้ำในอ่าง		ปริมาณ น้ำใช้การได้		ปริมาณ น้ำไหลลงอ่าง		ปริมาณ น้ำระบาย		ปริมาณ น้ำรับได้ อีก (ล้าน ม. <sup>๓</sup> ) <small>(ตรวจที่ รณก- ปริมาณน้ำ ปัจจุบัน)</small>
		ปริมาตร (ล้าน ม. <sup>๓</sup> )	% น้ำ เก็บ กัก	ปริมาตร (ล้าน ม. <sup>๓</sup> )	% น้ำใช้ การ	วันนี้ (ล้าน ม. <sup>๓</sup> )	เมื่อวาน (ล้าน ม. <sup>๓</sup> )	วันนี้ (ล้าน ม. <sup>๓</sup> )	เมื่อวาน (ล้าน ม. <sup>๓</sup> )	
๑.ภูมิพล	๑๓,๔๖๒	๗,๕๕๖	๕๖	๓,๗๕๖	๓๙	๑๒๑.๒๖	๙๙.๑๔	๒.๐๐	๒.๐๐	๕,๙๐๖
๒.สิริกิติ์	๙,๕๑๐	๕,๖๓๐	๕๙	๒,๗๘๐	๔๒	๕๒.๗๖	๔๖.๕๘	๒.๐๐	๔.๐๓	๓,๘๘๐
๓.จุฬารัตน์	๑๖๔	๙๘	๕๙	๖๑	๔๘	๓.๐๖	๔.๕๖	๐.๐๐	๐.๐๐	๖๖

๔.อุบลรัตน์	๒,๔๓๑	๑,๓๙๙	๕๘	๘๑๘	๔๔	๖๓.๕๒	๖๐.๓๑	๒๓.๘๓	๒๔.๐๐	๑,๐๓๒
๕.ลำปาง	๑,๙๘๐	๑,๓๕๗	๖๙	๑,๒๕๗	๖๗	๓๖.๗๖	๒๗.๒๙	๕.๖๕	๕.๗๔	๖๒๓
๖.สิรินธร	๑,๙๖๖	๑,๔๕๐	๗๔	๖๑๘	๕๕	๒๐.๖๐	๑๑.๑๐	๑๐.๒๙	๑๐.๓๙	๕๑๖
๗.ป่าสักชลสิทธิ์	๙๖๐	๓๕๒	๓๗	๓๔๙	๓๗	๔๓.๕๗	๓๔.๖๔	๒๗.๗๓	๒๗.๖๘	๖๐๘
๘.ศรีนครินทร์	๑๗,๗๔๕	๑๔,๒๘๘	๘๑	๔,๐๓๓	๕๕	๓๖.๖๔	๓๙.๐๔	๑๙.๙๔	๑๔.๙๓	๓,๔๔๗
๙.วีรลพบุรี	๘,๘๖๐	๕,๗๐๕	๖๔	๒,๖๙๓	๔๖	๑๙.๘๑	๒๒.๗๒	๑๐.๐๗	๙.๙๙	๓,๑๕๕
๑๐.ขุนด่านปราการชล	๒๒๔	๑๗๗	๗๙	๑๗๓	๗๙	๑.๒๔	๑.๓๗	๑.๗๗	๑.๗๗	๔๗
๑๑.รัชชประภา	๕,๖๓๙	๓,๔๐๘	๖๐	๒,๐๕๖	๔๘	๗.๗๙	๗.๓๒	๔.๘๑	๓.๐๑	๒,๒๓๑
๑๒.บางกลาง	๑,๔๕๔	๖๙๖	๔๘	๔๒๐	๓๖	๒.๗๕	๓.๗๗	๗.๙๘	๗.๙๕	๗๕๘

๗.๒ อ่างเก็บน้ำขนาดกลาง ๔๑๒ แห่ง มีปริมาณน้ำ ๔,๐๙๙ ล้าน ลบ.ม. (๗๙%) ปริมาณน้ำใช้การ ๓,๗๑๓ ล้าน ลบ.ม. (๗๘%)

๗.๓ แหล่งน้ำในพื้นที่นอกเขตชลประทาน ๑๐๒,๐๙๙ แห่ง มีปริมาณน้ำรวม ๖,๙๔๘ ล้าน ลบ.ม. (๘๒%)

๗.๔ แหล่งน้ำขนาดเล็กนอกเขตชลประทาน ๑๓๘ แห่ง ตรวจวัดโดยกรมทรัพยากรน้ำ เริ่มต้นฤดูฝน มีปริมาณน้ำ ๒๐๑.๖๐ ล้าน ลบ.ม. (๘๐%) ปริมาณน้ำปัจจุบัน ๒๔๓.๓๐ ล้าน ลบ.ม. (๘๙%)

ภูมิภาค	จำนวน (แห่ง)	ปริมาณรวม (ล้าน ลบ.ม.)	ปริมาณน้ำ (ล้าน ลบ.ม.)							ปัจจุบัน	
			เดือน						๑๒ ก.ย. ๖๕	ร้อยละ	
			มี.ค. ๖๕	เม.ย. ๖๕	พ.ค. ๖๕	มิ.ย. ๖๕	ก.ค. ๖๕	ส.ค. ๖๕			
เหนือ	๑๗,๒๔๙	๑,๑๐๓	๖๗๓.๕๑	๕๙๒.๑๖	๕๔๔.๐๒	๖๐๙.๖๙	๕๗๓.๐๖	๗๖๔.๙๖	๘๔๑.๘๓	๘๕	
ตะวันออกเฉียงเหนือ	๕๔,๕๔๗	๓,๕๖๔	๒,๗๘๑.๙๙	๒,๖๐๑.๘๑	๒,๔๗๕.๐๕	๒,๘๐๙.๗๔	๒,๕๔๓.๙๑	๓,๔๕๕.๒๒	๓,๗๖๙.๔๙	๘๕	
กลาง	๑๖,๓๖๗	๑,๑๓๗	๑,๑๕๒.๑๗	๑,๐๘๒.๔๑	๙๖๗.๓๘	๙๔๐.๔๕	๘๖๗.๕๔	๑,๐๙๔.๓๕	๑,๑๘๓.๔๕	๗๗	
ตะวันออกเฉียงใต้	๗,๘๐๔	๖๓๕	๗๔๐.๓๙	๖๙๐.๓๒	๖๑๐.๑๕	๕๘๘.๐๙	๕๓๔.๒๓	๗๗๓.๙๙	๘๑๘.๕๗	๗๔	
ตะวันตก	๒,๕๐๖	๗๑๑	๑๕๙.๑๕	๑๕๓.๗๒	๑๔๐.๕๘	๑๓๖.๓๔	๑๓๒.๐๓	๑๑๖.๔๐	๑๑๖.๕๕	๖๔	
ใต้	๓,๖๒๖	๑,๓๑๙	๓๐๕.๓๘	๓๐๗.๓๘	๒๗๘.๖๖	๒๖๖.๕๐	๒๕๐.๓๐	๒๒๖.๓๑	๒๑๗.๗๐	๖๐	
รวม	๑๐๒,๐๙๙.๐๐	๘,๔๗๐	๕,๘๑๒.๕๙	๕,๔๒๗.๘๐	๕,๐๑๕.๘๓	๕,๓๕๐.๘๐	๔,๙๐๑.๐๘	๖,๔๓๑.๒๒	๖,๙๔๗.๕๙	๘๒	

๘. สถานการณ์น้ำในประเทศ ณ วันที่ ๑๐ - ๑๓ กันยายน ๒๕๖๕ (กรมชลประทาน)

สถานี	แม่น้ำ	อำเภอ	จังหวัด	ระดับตลิ่ง (ม.รทก.)	ระดับน้ำ (ม.รทก.)				แนวโน้ม	เปรียบเทียบกับระดับตลิ่ง
					เสาร์	อาทิตย์	จันทร์	อังคาร		
					๑๐ ก.ย.	๑๑ ก.ย.	๑๒ ก.ย.	๑๓ ก.ย.		
P.๑	ปิง	เมือง	เชียงใหม่	๓.๗๐	๑.๙๒	๒.๐๙	๒.๗๓	๒.๙๑	เพิ่มขึ้น	-๐.๗๙
W.๑C	วัง	เมือง	ลำปาง	๕.๒๐	๐.๑๐	๐.๕๐	๑.๗๔	๒.๖๓	เพิ่มขึ้น	-๒.๕๗
Y.๑๖	ยม	บางระกำ	พิษณุโลก	๗.๓๐	๗.๕๘	๗.๖๒	๗.๗๔	๗.๘๔	เพิ่มขึ้น	ล้นตลิ่ง
N.๗A	น่าน	เมือง	พิจิตร	๙.๘๗	๗.๕๓	๗.๘๕	๘.๒๐	๘.๕๓	เพิ่มขึ้น	-๑.๓๔
C.๒	เจ้าพระยา	เมือง	นครสวรรค์	๒๖.๒๐	๒๑.๘๗	๒๒.๑๖	๒๒.๓๙	๒๒.๕๖	เพิ่มขึ้น	-๓.๖๔
C.๑๓	เจ้าพระยา	สรรพยา	ชัยนาท	๑๖.๓๔	๑๒.๘๓	๑๓.๑๘	๑๓.๕๓	๑๓.๘๗	เพิ่มขึ้น	-๒.๔๗
M.๖A	มูล	สตึก	บุรีรัมย์	๗.๙๕	๖.๘๕	๖.๘๔	๖.๘๔	๖.๘๕	เพิ่มขึ้น	-๑.๑๐
M.๑๙๑	ลำตะคอง	เมือง	นครราชสีมา	๓.๕๐	๒.๓๕	๒.๔๖	๒.๕๐	๒.๔๐	ลดลง	-๑.๑๐
M.๗	มูล	เมือง	อุบลราชธานี	๗.๐๐	๗.๐๓	๗.๐๘	๗.๑๑	๗.๑๕	เพิ่มขึ้น	ล้นตลิ่ง
M.๖๙	ลำเซบก	ตระการพืชผล	อุบลราชธานี	๗.๓๐	๕.๔๐	๕.๓๙	๕.๓๓	๕.๖๓	เพิ่มขึ้น	-๑.๖๗
X.๖๔	คลองท่าแซะ	ท่าแซะ	ชุมพร	๑๗.๑๓	๘.๗๖	๘.๗๖	๘.๒๓	๘.๗๒	เพิ่มขึ้น	-๘.๔๑
X.๑๔๙	คลองกลาย	นบพิตำ	นครศรีธรรมราช	๓๓.๙๖	๒๗.๗๕	๒๗.๖๔	๒๗.๖๐	๒๗.๙๗	เพิ่มขึ้น	-๕.๙๙
X.๒๗๔	แม่น้ำโก-ลก	แว้ง	นราธิวาส	๒๔.๑๘	๑๘.๙๕	๑๘.๙๖	๑๘.๗๑	***	***	***
X.๓๗A	แม่น้ำตาปี	พระแสง	สุราษฎร์ธานี	๑๑.๗๐	๗.๒๔	๗.๒๗	๗.๓๗	๗.๕๗	เพิ่มขึ้น	-๔.๑๓

\*\*\* ยังไม่ได้รับรายงาน

๙. สถานการณ์น้ำในพื้นที่ลุ่มน้ำโขง ณ วันที่ ๑๓ สิงหาคม ๒๕๖๕ (คณะกรรมการแม่น้ำโขง)

สถานี	ระดับอ้างอิง (ม.รทก.)	ระดับตลิ่ง (ม.)	ระดับน้ำ (ม.)		เทียบกับ ระดับตลิ่ง (ม.)	ระดับน้ำคาดการณ์ (ม.)				
			๑๒ ก.ย.	๑๓ ก.ย.		๑๔ ก.ย.	๑๕ ก.ย.	๑๖ ก.ย.	๑๗ ก.ย.	๑๘ ก.ย.
เขื่อนจิ่งหง (จีน)	-	-	๕๓๕.๒๒	๕๓๕.๖๗	-	-	-	-	-	-
เชียงแสน (เชียงราย)	๓๕๗.๑๑๐	๑๒.๘๐	๓.๖๒	๓.๙๓	-๘.๘๗	๔.๑๙	๔.๓๔	๔.๔๐	๔.๔๕	๔.๕๐
หลวงพระบาง (สปป.ลาว)	๒๖๗.๑๕๕	๑๘.๐๐	๑๑.๐๔	๑๑.๔๒	-๖.๕๘	๑๑.๖๕	๑๒.๐๐	๑๒.๒๘	๑๒.๔๕	๑๒.๕๒
เชียงคาน (เลย)	๑๙๔.๑๑๘	๑๖.๐๐	๑๐.๐๖	๑๐.๐๔	-๕.๙๖	๑๐.๓๕	๑๐.๕๓	๑๐.๘๒	๑๑.๐๓	๑๑.๑๗
เวียงจันทน์ (สปป.ลาว)	๑๕๘.๐๔๐	๑๒.๕๐	๘.๑๗	๗.๘๐	-๔.๗๐	๗.๘๕	๘.๒๐	๘.๔๐	๘.๗๐	๘.๙๕
เมือง (หนองคาย)	๑๕๓.๖๔๘	๑๒.๒๐	๘.๒๐	๗.๙๐	-๔.๓๐	๗.๙๒	๘.๒๒	๘.๔๐	๘.๖๗	๘.๙๐
ปากซัน (สปป.ลาว)	๑๔๒.๑๒๕	๑๔.๕๐	๘.๐๘	๘.๖๔	-๕.๘๖	๘.๘๐	๘.๘๖	๙.๑๕	๙.๒๘	๙.๔๘
เมือง (นครพนม)	๑๓๐.๙๖๑	๑๒.๐๐	๖.๖๘	๖.๘๕	-๕.๑๕	๗.๓๐	๗.๔๒	๗.๕๖	๗.๗๐	๗.๘๐
ท่าแขก (สปป.ลาว)	๑๒๙.๖๒๙	๑๔.๐๐	๗.๗๓	๗.๘๘	-๖.๑๒	๘.๓๐	๘.๔๒	๘.๕๗	๘.๗๒	๘.๘๖
เมือง (มุกดาหาร)	๑๒๔.๒๑๙	๑๒.๕๐	๖.๒๓	๖.๒๖	-๖.๒๔	๖.๓๖	๖.๗๒	๖.๘๐	๖.๘๔	๗.๐๕
สะพานมิตรภาพ (สปป.ลาว)	๑๒๕.๔๑๐	๑๓.๐๐	๔.๖๐	๔.๖๐	-๘.๔๐	๔.๙๐	๕.๒๒	๕.๓๐	๕.๓๕	๕.๕๔
โขงเจียม (อุบลราชธานี)	๘๙.๐๓๐	๑๔.๕๐	๘.๓๓	๘.๒๔	-๖.๒๖	๘.๓๑	๘.๔๕	๘.๘๘	๙.๐๑	๙.๐๙
ปากซ (สปป.ลาว)	๘๖.๔๙๐	๑๒.๐๐	๖.๗๔	๖.๖๐	-๕.๘	๖.๖๓	๖.๗๓	๗.๑๐	๗.๒๐	๗.๒๕

\*\*\*ไม่มีสถานการณ์

๑๐. สถานการณ์เตือนภัย Early Warning ณ วันที่ ๑๒ กันยายน ๒๕๖๕ (กรมทรัพยากรน้ำ)

การแจ้งเตือน	สถานี	การแจ้งเตือน	ช่วงเวลา
<b>เตือนสีแดง (อพยพ)</b>	-	-	-
<b>เตือนสีเหลือง (เตือนภัย)</b>	บ้านสันทราย ตำบลหงส์หิน อำเภอจุน จังหวัดพะเยา บ้านหลวง ตำบลเมืองปาน อำเภอเมืองปาน จังหวัดลำปาง บ้านทุ่งมะส้าน ตำบลห้วยผา อ.เมืองแม่ฮ่องสอน จ.แม่ฮ่องสอน บ้านโมคลา ตำบลน้ำร้อน อำเภอเมืองเพชรบูรณ์ จ.เพชรบูรณ์ บ้านเตี้ยก้วย ตำบลภูคา อำเภอปัว จังหวัดน่าน บ้านนาเกิ้น ตำบลบ่อเกลือเหนือ อำเภอบ่อเกลือ จังหวัดน่าน	ปริมาณฝนสะสม ๑๒ ชั่วโมง ๓๓๒.๕ มิลลิเมตร ปริมาณฝนสะสม ๑๒ ชั่วโมง ๙๘.๕ มิลลิเมตร ปริมาณฝนสะสม ๑๒ ชั่วโมง ๑๑๓.๐ มิลลิเมตร ค่าระดับน้ำ ๓.๐๓ เมตร ระดับวิกฤติ ๔.๕๐ เมตร ปริมาณฝนสะสม ๑๒ ชั่วโมง ๙๘.๐ มิลลิเมตร ปริมาณฝนสะสม ๑๒ ชั่วโมง ๙๘.๐ มิลลิเมตร	๑๓ ก.ย.๖๕/๐๘.๔๘ น. ๑๓ ก.ย.๖๕/๐๘.๓๔ น. ๑๓ ก.ย.๖๕/๐๘.๕๕ น. ๑๒ ก.ย.๖๕/๒๓.๐๗ น. ๑๒ ก.ย.๖๕/๑๘.๒๗ น. ๑๒ ก.ย.๖๕/๑๗.๕๑ น.
<b>เตือนสีเขียว (เฝ้าระวัง)</b>	บ้านป่ากรอง ตำบลชาติตระการ อำเภอชาติตระการ จ.พิษณุโลก บ้านท่าฟ้าเหนือ ตำบลสระ อำเภอเชียงม่วน จังหวัดพะเยา บ้านป่าหอก ตำบลลี อำเภอลี้ จังหวัดลำพูน บ้านน้ำตัน ตำบลภูคา อำเภอปัว จังหวัดน่าน บ้านเขื่อนแก้ว ตำบลถ้ำทอง อำเภอเมืองน่าน จังหวัดน่าน บ้านโนนเสาธง ตำบลตะเปาะ อำเภอเมืองเพชรบูรณ์ จ.เพชรบูรณ์ บ้านคลองกระทอน ตำบลบางบุตร อำเภอบ้านค่าย จังหวัดระยอง	ค่าระดับน้ำ ๓.๕๐ เมตร ระดับวิกฤติ ๕.๐๐ เมตร ค่าระดับน้ำ ๕.๑๕ เมตร ระดับวิกฤติ ๗.๐๐ เมตร ค่าระดับน้ำ ๒.๔๙ เมตร ระดับวิกฤติ ๔.๕๐ เมตร ปริมาณฝนสะสม ๑๒ ชั่วโมง ๘๓.๐ มิลลิเมตร ค่าระดับน้ำ ๓.๐๒ เมตร ระดับวิกฤติ ๔.๐๐ เมตร ปริมาณฝนสะสม ๑๒ ชั่วโมง ๙๑.๐ มิลลิเมตร ปริมาณฝนสะสม ๑๒ ชั่วโมง ๘๔.๕ มิลลิเมตร	๑๓ ก.ย.๖๕/๐๕.๓๒ น. ๑๓ ก.ย.๖๕/๐๕.๐๙ น. ๑๓ ก.ย.๖๕/๐๔.๕๒ น. ๑๒ ก.ย.๖๕/๑๘.๕๖ น. ๑๒ ก.ย.๖๕/๑๘.๓๑ น. ๑๒ ก.ย.๖๕/๑๕.๐๗ น. ๑๒ ก.ย.๖๕/๑๔.๑๖ น.

\*\*\*สำนักงานทรัพยากรน้ำภาคที่ ๑ ได้ดำเนินการแจ้งอาสาสมัครและเครือข่าย รวมถึงหน่วยงานที่เกี่ยวข้องในพื้นที่เสี่ยงภัยแล้ว

๑๑. พื้นที่ติดตามและเฝ้าระวังสถานการณ์ธรณีพิบัติภัย ณ วันที่ ๑๓ กันยายน ๒๕๖๕ (กรมทรัพยากรธรณี)

เนื่องจากในพื้นที่เสี่ยงภัยดินถล่มมีฝนตกหนักต่อเนื่อง ประกอบกับมีพื้นที่คาดการณ์ปริมาณน้ำฝนที่อาจก่อให้เกิดดินถล่มล่วงหน้า โดยเฉพาะในบริเวณภาคเหนือ จังหวัดเชียงราย เชียงใหม่ แม่ฮ่องสอน น่าน อุตรดิตถ์ ลำพูน ลำปาง พิษณุโลก เพชรบูรณ์ ภาคตะวันออกเฉียงเหนือ จังหวัดชัยภูมิ และภาคตะวันออก จังหวัดชลบุรี จันทบุรี และตราด ศูนย์ปฏิบัติการธรณีพิบัติภัยจึงได้ทำการเฝ้าระวังและติดตามสถานการณ์ธรณีพิบัติภัยดินถล่มและน้ำป่าไหลหลากเป็นพิเศษ และจะทำการแจ้งอาสาสมัครเครือข่ายในพื้นที่เสี่ยงภัยต่อไป

**๑๒. เหตุการณ์วิกฤตน้ำปัจจุบัน ณ วันที่ ๑๓ กันยายน ๒๕๖๕** [เวลา ๐๘.๐๐ น. - ๑๕.๐๐ น. (วันนี้)]

จ.บุรีรัมย์ - เกิดฝนตกหนักต่อเนื่อง ประกอบกับมวลน้ำเหนือจาก จ.ขอนแก่น และ จ.นครราชสีมา ได้ไหลมาสมทบในพื้นที่อำเภอพุทไธสง จังหวัดบุรีรัมย์ ส่งผลให้อ่างท่วมบ้านราษฎร และถนนเข้า-ออกหมู่บ้าน ในตัวอำเภอพุทไธสง ๕ หมู่บ้าน ประกอบด้วย ม.๑, ม.๒, ม.๓ ต.พุทไธสง และ ม.๑, ม.๑๐ ต.มะเพีอง ระดับน้ำเฉลี่ยตั้งแต่ ๓๐-๗๐ เซนติเมตร สัญจรไปมาด้วยความยากลำบาก บางหมู่บ้านต้องใช้เรือในการสัญจรแทน ราษฎรได้รับผลกระทบจากน้ำท่วมกว่า ๒๐๐ ครัวเรือน

**๑๓. สถานการณ์ภาวะน้ำท่วม และสถานการณ์ฝนแล้ง/ฝนทิ้งช่วง ณ วันที่ ๑๓ กันยายน ๒๕๖๕ (ปก.)**

**สถานการณ์อุทกภัย**

ร่องมรสุมจะเลื่อนลงมาพาดผ่านภาคเหนือตอนล่าง ภาคตะวันออกเฉียงเหนือตอนบนและภาคกลางตอนบน ประกอบกับมรสุมตะวันตกเฉียงใต้ที่พัดปกคลุมทะเลอันดามัน ประเทศไทย และอ่าวไทยจะมีกำลังแรงขึ้น ทำให้มีฝนเพิ่มขึ้น โดยมีฝนตกหนักถึงหนักมากบางพื้นที่ส่งผลให้เกิดน้ำท่วมฉับพลัน น้ำป่าไหลหลากน้ำท่วมขัง น้ำล้นตลิ่ง ในวันที่ ๔ - ๑๓ ก.ย. ๖๕ มีสถานการณ์อุทกภัยในพื้นที่ ๓๑ จ. (เชียงราย เชียงใหม่ แม่ฮ่องสอน ลำปาง ลำพูน พะเยา น่าน สุโขทัย พิษณุโลก เพชรบูรณ์ เลย อุดรธานี หนองบัวลำภู ชัยภูมิ ขอนแก่น กาฬสินธุ์ มหาสารคาม บุรีรัมย์ ศรีสะเกษ สมุทรปราการ สุพรรณบุรี อุทัยธานี ปทุมธานี นนทบุรี สระแก้ว ฉะเชิงเทรา ชลบุรี ระยอง จันทบุรี ตราด ตรัง) ๗๙ อ. ๑๖๖ ต. ๕๖๘ ม. บ้านเรือนประชาชนได้รับผลกระทบ ๖๑,๑๒๔ ครัวเรือน ไม่มีผู้ได้รับบาดเจ็บและเสียชีวิต ปัจจุบันยังคงมีสถานการณ์ในพื้นที่ ๑๒ จ. (ลำพูน ลำปาง หนองบัวลำภู ขอนแก่น กาฬสินธุ์ ปทุมธานี สมุทรปราการ สระแก้ว ระยอง ชลบุรี จันทบุรี) ๒๙ อ. ๖๘ ต. ๒๔๗ ม.

**๑๔. การคาดหมายลักษณะอากาศ ๗ วันข้างหน้า** (ระหว่างวันที่ ๑๒ กันยายน - ๑๘ กันยายน ๒๕๖๕)

ในช่วงวันที่ ๑๒ - ๑๔ ก.ย. ๖๕ ร่องมรสุมกำลังปานกลางพาดผ่านภาคเหนือตอนล่าง ภาคกลางตอนบน ภาคตะวันออก และภาคตะวันออกเฉียงเหนือตอนล่าง เข้าสู่หย่อมความกดอากาศต่ำที่ปกคลุมประเทศกัมพูชา ในขณะที่มรสุมตะวันตกเฉียงใต้พัดปกคลุมทะเลอันดามัน ประเทศไทย และอ่าวไทย ลักษณะเช่นนี้ทำให้มีฝนตกหนักถึงหนักมากบางแห่งบริเวณภาคเหนือ ภาคตะวันออกเฉียงเหนือ ภาคกลาง รวมทั้งกรุงเทพมหานครและปริมณฑล ภาคตะวันออก และภาคใต้ สำหรับบริเวณทะเลอันดามันและอ่าวไทย ทะเลมีคลื่นสูงประมาณ ๑ เมตร บริเวณที่มีฝนฟ้าคะนองคลื่นสูงมากกว่า ๑ เมตร ส่วนในช่วงวันที่ ๑๕ - ๑๘ ก.ย. ๖๕ ร่องมรสุมพาดผ่านภาคเหนือและภาคตะวันออกเฉียงเหนือ ประกอบกับมรสุมตะวันตกเฉียงใต้ที่พัดปกคลุมทะเลอันดามัน ประเทศไทย และอ่าวไทยจะมีกำลังแรงขึ้น ทำให้ประเทศไทยมีฝนตกต่อเนื่อง และมีฝนตกหนักบางแห่งบริเวณภาคเหนือ ภาคตะวันออกเฉียงเหนือ ภาคกลาง รวมทั้งกรุงเทพมหานครและปริมณฑล ภาคตะวันออก และภาคใต้ สำหรับคลื่นลมบริเวณทะเลอันดามันและอ่าวไทยจะมีกำลังแรงขึ้น โดยทะเลอันดามันตอนบนและอ่าวไทยตอนบนมีคลื่นสูงประมาณ ๒ เมตร บริเวณที่มีฝนฟ้าคะนองคลื่นสูงมากกว่า ๒ เมตร

**๑๕. ความช่วยเหลือภัยแล้งสะสมของกรมทรัพยากรน้ำ**

ความช่วยเหลือในพื้นที่ประสบปัญหาภัยแล้ง ตั้งแต่วันที่ ๑ ตุลาคม ๒๕๖๔ - ๑๒ กันยายน ๒๕๖๕

หน่วยงาน	จังหวัด	ปริมาณการสูบน้ำ (ลบ.ม.)	ปริมาณการแจกจ่ายน้ำสะอาด (ลิตร)	น้ำดื่มบรรจุขวด (ขวด)	ประโยชน์ที่ได้รับ		
					อุปโภค-บริโภค		พื้นที่เกษตร (ไร่)
					ครัวเรือน	ประชากร	
ภาค ๑	ลำปาง	๓๙๗,๘๐๐	๒,๓๙๓,๙๘๙	๗,๓๔๐	๑๖๗,๖๗๘	๔๔๗,๘๕๒	๒,๑๐๐
	ลำพูน	๓๓๙,๐๐๐	-	-	-	-	๑,๐๐๐
	เชียงใหม่	-	๑๗๙,๖๒๒	๖๐๐	๒๑,๒๐๑	๘๗,๖๗๕	-
	แม่ฮ่องสอน	-	๑๗๓,๓๖๙	-	๙,๒๔๘	๖๐,๙๘๖	-
	เชียงราย	๑๘๒,๐๐๐	๕๑๒,๖๘๔	๓๖๐	๕๗,๖๗๑	๑๗๙,๒๗๗	-
	กำแพงเพชร	-	๑๗๒,๒๖๔	-	๔๔,๑๒๕	๑๗๙,๓๑๐	-
ภาค ๒	นครสวรรค์	๒,๐๑๗,๔๔๐	๓๖,๐๐๐	-	๑,๔๗๔	๑,๖๐๐	๑,๙๐๐
	เพชรบูรณ์	๒๑๗,๐๘๐	-	-	๔๗๗	-	๘๐๐
	สระบุรี	-	๙๖,๐๐๐	-	-	๓๐๐	-
ภาค ๓	อุดรธานี	๓,๕๓๐,๒๐๐	๑๓๒,๐๐๐	-	๖,๒๐๕	๑๙,๘๔๙	๑,๒๗๐
	เลย	๔๘,๐๐๐	-	-	๔๔๕	๑,๓๗๗	๒,๐๐๐

	สกลนคร	๑,๐๖๗,๐๐๐	-	-	๑๓๕	๑๓๕	๖,๕๐๐
ภาค ๔	ขอนแก่น	๑,๔๖๙,๘๘๐	-	-	๒,๕๔๓	๙,๖๗๓	-
	มหาสารคาม	๖๓๔,๕๘๐	-	-	๒,๐๙๐	๗,๙๙๑	-
ภาค ๕	นครราชสีมา	๑,๔๕๙,๐๐๐	-	-	๔,๖๖๗	๑๗,๒๐๗	๔,๘๐๐
	ศรีสะเกษ	๑๖๒,๐๐๐	-	-	๘๖๑	๔,๒๘๒	-
	บุรีรัมย์	๓๐๐,๐๐๐	-	-	๑,๐๓๕	๔,๐๙๕	-
ภาค ๖	ปราจีนบุรี	๑,๘๐๘,๐๐๐	-	-	๒,๐๕๐	๖,๒๕๐	๑,๕๘๐
	จันทบุรี	๓,๓๕๘,๘๐๐	-	-	๓,๒๘๗	๗,๗๑๖	๕,๑๒๒
	ระยอง	๗๗,๖๐๐	-	-	๒๖๙	๕๒๘	๕๘๐
	สระแก้ว	๙๖๙,๖๐๐	-	-	๑๖,๙๑๐	๕๐,๐๐๐	-
ภาค ๗	กาญจนบุรี	๑๒,๙๖๐	-	-	๑๐	๓๐	๕๐๐
	ราชบุรี	๖๘,๐๔๐	-	-	๙๐	๑๖๘	-
ภาค ๘	นครศรีธรรมราช	๔๓๗,๙๐๐	-	-	๑,๑๑๕	๓,๓๕๔	๘,๕๕๐
	ยะลา	๒๒๘,๔๒๐	-	-	๖๕๐	๒,๕๐๐	๑,๕๐๐
ภาค ๙	น่าน	-	๔๕,๓๕๐	-	-	๙๕	-
	อุดรดิตถ์	๑๙๖,๙๖๐	๓๖๑,๗๐๐	๑,๐๐๘	๓,๕๐๖	๑๐,๓๓๓	-
	พิษณุโลก	๑๗๓,๗๖๐	-	๗,๙๐๐	๙๖	๒,๑๕๐	-
	สุโขทัย	๑๘๑,๕๐๐	-	๖๒๐	๒๐๐	๕๗๐	๒,๐๐๐
	พิจิตร	๕๒,๕๖๐	-	-	๗๐	๓๕๐	-
	แพร่	๓,๕๑๗,๘๔๐	-	-	๑,๑๖๐	๓,๑๑๐	๗,๕๐๐
ภาค ๑๐	สุราษฎร์ธานี	๑,๓๐๘,๘๐๐	๕๖๘,๐๐๐	-	๑๕๐	๖๘๘	๓,๑๐๐
ภาค ๑๑	อำนาจเจริญ	๒๖๕,๗๐๐	-	-	๓,๔๐๑	๙,๐๑๑	๘๓
	ยโสธร	๓๔,๓๒๐	-	-	๕๒๓	๑,๗๐๐	๒๐
	อุบลราชธานี	๕๑,๒๐๐	-	-	๘๖๑	๓,๔๐๐	๒๐
	<b>๓๕ จังหวัด</b>	<b>๒๔,๖๐๗,๙๔๐</b>	<b>๔,๕๗๐,๙๗๘</b>	<b>๑๗,๘๒๘</b>	<b>๓๕๔,๒๐๓</b>	<b>๑,๑๒๓,๕๖๒</b>	<b>๕๐,๙๒๕</b>

จึงเรียนมาเพื่อโปรดทราบ

นายภาดล ถาวรภษรัตน์  
อธิบดีกรมทรัพยากรน้ำ  
ประธานคณะกรรมการศูนย์ปฏิบัติการ  
ทรัพยากรธรรมชาติและสิ่งแวดล้อม (ด้านทรัพยากรน้ำ)